

SMLOUVA O DÍLO

uzavřená dle § 2586 a násl. zákona č. 89/2012 Sb., občanského zákoníku

I. Smluvní strany:

Objednatel: Středisko služeb školám a Zařízení pro další vzdělávání
pedagogických pracovníků Brno, příspěvková organizace

Se sídlem: Hybešova 15, Brno, 602 00
Jednající: Mgr. Jan Juřík
IČ: 60555980
DIČ: CZ60555980
Bankovní spojení: Komerční banka, a.s.
Číslo účtu: 44332621/0100

(dále jen „objednatel“)

a

Zhotovitel: B-INSTAL spol. s r.o.
Se sídlem: Jilemnického 43, 613 00 Brno
Jednající: Petr Skrejval
IČ: 60697652
DIČ: CZ60697652
Bankovní spojení: GE Money Bank
Číslo účtu: 132307514/0600

(dále jen „zhotovitel“)

II. Předmět smlouvy

- 1) Touto smlouvou se zhotovitel za níže uvedených podmínek zavazuje provést pro objednatele na svůj náklad a nebezpečí dodávku prací, materiálů a výkonů spočívajících v kompletní výměně stoupačkových částí u kanalizace a u rozvodů vody včetně vodorovného uložení a opravě sociálních zařízení v jednotlivých patrech budovy na adrese Hybešova 15, Brno (dále jen „dílo“) a objednatel se za podmínek stanovených touto smlouvou zavazuje řádně dokončené dílo převzít a zaplatit zhotoviteli cenu dle čl. III. této smlouvy.
- 2) Podrobná specifikace díla a jeho provedení jsou obsaženy v přílohách k této smlouvě, které tvoří její nedílnou součást, a to:
 - Oceněný soupis stavebních prací, dodávek a služeb s výkazem výměr (příloha č. 1)
 - Projektová dokumentace (příloha č. 2)
 - Technická zpráva (příloha č. 3)

III. Doba a místo plnění

- 1) Místem provádění díla je sídlo objednatele na adrese **Hybešova 15, Brno**.
- 2) Zhotovitel se zavazuje provést celé dílo dle této smlouvy bez jakýchkoliv vad a nedodělků v období **od 1. 6. 2016 do 30. 8. 2016** s tím, že k tomu je objednatel zavázán předat zhotoviteli staveniště nejpozději dne **25. 5. 2016**.

IV. Cena díla

- 1) Cena díla se sjednává dohodou dle Oceněného soupisu (příloha č. 1 této smlouvy) zhotovitele ve výši **739 325 Kč bez DPH**.
- 2) Je výslovně dohodnuto pro případ, kdy objednatel bude požadovat z důvodů na své straně změnu předmětu díla, nebo kdy tato změna bude nutná v důsledku potřeby jiného technického řešení předmětu díla, aniž by tato potřeba měla důvod na straně zhotovitele, budou všechny práce spojené s takovými změnami oceněny podle položek obsažených v nabídkovém rozpočtu zhotovitele. V případě, že by v rozpočtové nabídce takovéto položky nebyly, budou pro jejich ocenění použity položky z ceníku stavebních prací RTS v aktuální cenové úrovni ke dnu uzavření této smlouvy a pokud by nebyly ani v RTS, bude jejich ocenění provedeno individuální kalkulací zhotovitele v rámci zásady spravedlivého vypořádání. Práce, výkony a dodávky, které případně nebudou na díle po dohodě smluvních stran zhotovitelem provedeny přesto, že jsou součástí jeho sjednaného předmětu plnění, nebudou zhotovitelem po objednateli k úhradě nárokovány.
- 3) Objeví-li se při provádění díla potřeba činností či nákladů do rozpočtu nezahrnutých (dále jen „vícepráce“), které nebyly předvídatelné v době uzavření smlouvy, je zhotovitel povinen objednatele o této skutečnosti obratem informovat, přičemž tyto vícepráce je zhotovitel oprávněn provést a účtovat za ně cenu nad rámec částky uvedené v odst. 1. tohoto článku pouze na základě písemné dohody s objednatel.
- 4) Po dokončení celého díla zhotovitel provede a objednateli předá závěrečné vyúčtování, které doloží rekapitulací provedených prací a jemu do té doby ze strany zhotovitele uhrazených částek.

V. Platební podmínky

- 1) Po zahájení prací na díle je zhotovitel oprávněn vystavit objednateli zálohovou fakturu na částku **350 000 Kč**, a to se splatností 15 dnů ode dne jejího doručení objednateli. Zbývající část ceny díla bude zhotoviteli zaplácena po převzetí díla objednatel.
- 2) Doplatek ceny díla dle předchozího článku této smlouvy je objednatel povinen zaplatit zhotoviteli na základě řádného daňového dokladu (faktury) se splatností 15 dnů ode dne jeho doručení objednateli, který je zhotovitel oprávněn vystavit až po řádném dokončení díla bez jakýchkoliv vad a nedodělků a jeho předání zhotoviteli na základě předávacího protokolu podepsaného oběma smluvními stranami v souladu s čl. VI. této smlouvy.
- 3) Nebude-li daňový doklad (faktura) obsahovat některou povinnou náležitost, bude chybně vyúčtována cena díla nebo DPH, nebo bude daňový doklad (faktura) vystaven v rozporu s touto smlouvou, je objednatel oprávněn daňový doklad před uplynutím lhůty splatnosti vrátit zhotoviteli k provedení opravy s vyznačením důvodu vrácení. Zhotovitel provede opravu vystavením nového daňového dokladu. Vrácením vadného daňového dokladu zhotoviteli přestává běžet původní lhůta splatnosti. Nová lhůta splatnosti běží ode dne doručení nového daňového dokladu objednateli.

- 4) Za okamžik uhrazení faktury se považuje datum, kdy byla předmětná částka odepsána z účtu objednatele.

VI. Způsob provádění díla

- 1) Zhotovitel se zavazuje provádět dílo v souladu s touto smlouvou, vč. jejich příloh se všemi ČSN a obecně závaznými právními předpisy platnými ke dni předání díla objednateli, jakož i podmínkami této smlouvy.
- 2) Odběrné místo elektrické energie a odběrné místo vody bude dořešeno při předání staveniště s tím, že náklady za jejich spotřebu budou k tíži objednatele.
- 3) Zhotovitel je povinen při provádění díla zejména
- dodržovat v průběhu realizace díla veškeré hygienické předpisy, předpisy o požární ochraně a podmínky ochrany životního prostředí,
 - udržovat na staveništi čistotu a pořádek, průběžně odstraňovat odpady a nečistoty vzniklé při provádění díla,
 - při provádění díla zajistit, aby jednotlivé fáze (dílčí plnění) na sebe plynule navazovaly tak, aby celé dílo bylo provedeno bez jakýchkoliv vad a nedodělků ve sjednané lhůtě,
 - při provádění díla postupovat v souladu s podmínkami uvedenými v podkladech, které tvoří přílohu této smlouvy,
 - bezodkladně informovat objednatele o všech skutečnostech, jež by mohly mít negativní vliv na provádění díla dle této smlouvy,
 - provádět a provést dílo s potřebnou odbornou péčí, v rozsahu a kvalitě podle této smlouvy, v souladu s platnými právními předpisy, normami a standarty a obstará vše, co je k provedení díla třeba.
- 4) Zhotovitel bere na vědomí, že dílo bude prováděno za provozu objednatele a zavazuje se veškeré práce provádět tak, aby docházelo k minimálnímu narušení činnosti objednatele.
- 5) Výslovně se sjednává, že zhotovitel je při provádění díla prioritně zavázán šetřit majetek objednatele s tím, že případné škody na majetku objednatele, budou zhotovitelem bez zbytečných odkladů sanovány v rámci jeho odpovědnosti k jejich náhradě dle § 2926 občanského zákoníku. V opačném případě nese zhotovitel za vzniklou škodu plnou odpovědnost a je povinen sjednat nápravu a nahradit škodu tímto způsobem. Pokud k nápravě vzniklé škody nedojde v náhradním termínu 14 dnů od vzniku škody a v případě závažných škod do 3 dnů od jejich vzniku, může objednatel provést opravu vzniklých či hrozících škod svým nákladem, přičemž má právo uhrazené náklady spojené a vzniklé s plněním povinností objednatele za zhotovitele jednostranně shrnout a odečíst od doplatku kupní ceny dohodnuté ve smlouvě o dílo.
- 6) Objednatel má právo průběžně kontrolovat provádění díla.
- 7) Objednatel je povinen umožnit zhotoviteli přístup na místo provádění díla dle čl. II. odst. 1. této smlouvy.

VII. Předání díla

- 1) Za provedení díla se považuje jeho dokončení a předání objednateli bez jakýchkoliv vad a nedodělků na základě písemného předávacího protokolu podepsaného oběma smluvními stranami. Zhotovitel nejpozději 5 pracovních dnů předem oznámí objednateli, že dílo je tímto dokončeno a připraveno k převzetí s oznámením o zahájení předávacího a převjímacího řízení. Dále zhotovitel sepíše návrh protokolu o předání a převzetí díla.

- 2) Pokud objednatel dílo či jeho dílčí část nepřevzme, protože obsahuje vady nebo nedodělky, je povinen tyto vady a nedodělky v předávacím protokolu specifikovat. Dílo bude provedeno až po odstranění všech vad či nedodělků a po jeho převzetí objednatelem.

VIII. Odpovědnost za vady a záruka

- 1) Zhotovitel poskytuje objednateli záruku na jakost díla po dobu **24 měsíců** ode dne převzetí díla objednatelem, na dodávku přístrojů a zařízení v trvání 24 měsíců nebo dle záruk poskytovaných výrobcem s tím, že po dobu běhu této záruční lhůty odpovídá zhotovitel za jakost, vlastnosti, užitelnost a provozuschopnost díla v rozsahu předpokládaném touto smlouvou a účelem užívání díla.
- 2) Dílo či jeho dílčí část má vady, jestliže jeho provedení neodpovídá požadavkům uvedeným ve smlouvě, vč. jejích příloh, příslušným právním předpisům, technickým normám nebo jiné dokumentaci vztahující se k provedení díla nebo pokud nesplňuje účel této smlouvy.
- 3) Zhotovitel odpovídá za vady, jež má dílo či jeho dílčí část v době předání a převzetí a vady, které se projeví v záruční době, popřípadě v důsledku škody, za kterou odpovídá zhotovitel.
- 4) Záruční doba běží jednotně pro všechny dílčí části díla i celkové dílo ode dne převzetí celého provedeného díla objednatelem.
- 5) Zhotovitel započne s odstraňováním vady nejpozději do 3 dnů ode dne doručení oznámení objednatele o vadě, pokud se smluvní strany nedohodnou písemně jinak. Zhotovitel je povinen vadu odstranit nejpozději do 25 dnů ode dne doručení oznámení o vadě, pokud se smluvní strany nedohodnou písemně jinak.
- 6) Provedenou opravu vady zhotovitel objednateli předá na základě příslušného předávacího protokolu podepsaného oběma smluvními stranami. V předávacím protokolu o odstranění vady objednatel, resp. jím pověřená osoba, potvrdí odstranění vady nebo uvede důvody, pro které odmítá uznat vadu za odstraněnou.

IX. Smluvní pokuty

- 1) Při prodlení zhotovitele se splněním jeho závazku provést dílo ve sjednané lhůtě je objednatel oprávněn požadovat po objednateli zaplacení smluvní pokuty ve výši 0,05% z ceny díla za každý započatý den prodlení.
- 2) V případě prodlení objednatele s úhradou faktury ve lhůtě splatnosti dle této smlouvy je zhotovitel oprávněn požadovat zaplacení smluvní pokuty ve výši 0,05% z částky, s níž je objednatel v prodlení, a to za každý započatý den prodlení.
- 3) Při prodlení zhotovitele se splněním jeho závazku odstranit v záruční době vadu ve sjednané lhůtě je objednatel oprávněn požadovat po objednateli zaplacení smluvní pokuty ve výši 0,01% z ceny díla za každý započatý den prodlení.
- 4) Ujednání o smluvní pokutě dle tohoto článku ani její zaplacení nezavazuje oprávněnou stranu této smlouvy práva na náhradu škody vzniklé z porušení povinnosti, k němuž se smluvní pokuta vztahuje.
- 5) V případě, že závazek provést dílo zanikne před řádným dokončením díla, nezaniká nárok na smluvní pokutu, pokud vznikl před okamžikem, kdy nastala skutečnost způsobující zánik závazku před řádným ukončením díla.
- 6) Zánik závazku pozdním splněním neznamena zánik nároku na smluvní pokutu za prodlení

s plněním.

- 7) Smluvní pokuta je splatná ve lhůtě 30-ti dnů ode dne jejího uplatnění u druhé smluvní strany. Objednatel je oprávněn smluvní pokuty jednostranně započíst proti jakémukoli pohledávce zhotovitele vůči objednateli podle této smlouvy.

X. Odstoupení od smlouvy

- 1) Objednatel je oprávněn odstoupit od této smlouvy, pokud zhotovitel porušuje své povinnosti stanovené touto smlouvou a platnou právní úpravou a ani na základě písemné výzvy objednatele nezajistí nápravu a/nebo neupustí od porušování svých povinností.
- 2) Poruší-li některá ze smluvních stran smlouvu podstatným způsobem, může druhá strana bez zbytečného odkladu od smlouvy odstoupit. Podstatné je takové porušení povinnosti, o němž strana porušující smlouvu již při uzavření smlouvy věděla, nebo musela vědět, že by druhá strana smlouvu neuzavřela, pokud by toto porušení předvíдалa, v ostatních případech se má za to, že porušení podstatné není.
- 3) Odstoupením od smlouvy se smlouva ruší od počátku.

XI. Závěrečná ustanovení

- 1) Tato smlouva nabývá platnosti a účinnosti dnem jejího podpisu oběma smluvními stranami.
- 2) Zhotovitel potvrzuje, že se detailně seznámil s rozsahem a povahou díla, jakož i místem, kde bude dílo v souladu s touto smlouvou zhotovováno, že jsou mu známy veškeré technické, kvalitativní a jiné podmínky nezbytné k realizaci díla, časový harmonogram a že disponuje takovou kapacitou a odbornými znalostmi, které jsou nezbytné pro realizaci díla za dohodnutou maximální smluvní cenu uvedenou v článku III. této smlouvy.
- 3) Práva a povinnosti touto smlouvou neupravené se řídí platnou legislativou, především příslušnými ustanoveními zákona č. 89/2012 Sb., občanského zákoníku.
- 4) Nebude-li v této smlouvě stanoveno jinak, budou písemnosti mezi stranami dle dohody smluvních stran doručovány na adresu uvedenou v záhlaví této smlouvy. V případě nevyzvednutí písemnosti je za den doručení považován desátý den ode dne předání zásilky k poštovní přepravě a tímto dnem se písemnost považuje za doručenu i v případě, že si adresát písemnost v uvedené lhůtě nevyzvedl nebo se o jejím uložení nedozvěděl. Písemnosti se dále považují za doručené i v případě, že kterákoliv ze stran její doručení odmítne či jinak znemožní.
- 5) Pokud by se některé ustanovení této smlouvy stalo neplatné nebo neúčinné, nemá tato skutečnost vliv na platnost anebo účinnost ostatních smluvních ustanovení. Strany se zavazují v rámci této smlouvy nahradit formou dodatku k této smlouvě tento neplatný nebo nevymahatelný oddělený závazek takovým novým platným a vymahatelným závazkem, jehož předmět bude v nejvyšší možné míře odpovídat předmětu původního odděleného závazku. Stejně platí i pro případ vyplňování právních mezer.
- 6) Tato smlouva je vyhotovena ve dvou stejnopisech, z nichž jedno vyhotovení obdrží objednatel a jedno zhotovitel.
- 7) Tato smlouva podléhá písemné formě a může být měněna či doplněna pouze se souhlasem obou smluvních stran písemnými a numericky vzestupně číslovanými dodatky k této smlouvě podepsanými oběma smluvními stranami.

8) Nedílnou součástí smlouvy jsou tyto přílohy:

Příloha č. 1: Oceněný soupis stavebních prací, dodávek a služeb s výkazem výměr

Příloha č. 2: Projektová dokumentace

Příloha č. 3: Technická zpráva

9) Smluvní strany se zavazují, že změny údajů uvedených v záhlaví této smlouvy neprodleně písemně oznámí druhé smluvní straně. Smluvní strany prohlašují, že osoby podepisující tuto smlouvu jsou k tomuto úkonu oprávněny.

10) Smluvní strany shodně prohlašují, že si tuto smlouvu před jejím podpisem řádně přečetly a že s jejím obsahem souhlasí, do budoucna budou vázány z ní převzatými závazky a dále prohlašují, že tato smlouva byla sepsána podle jejich pravé a svobodné vůle, určitě, vážně a srozumitelně a že nebyla uzavřena v tísní za nápadně nevýhodných podmínek a na důkaz toho k ní připojují níže své vlastnoruční podpisy.

V Brně dne

V Brně dne

.....
Mgr. Jan Juřík
(za objednatele)

.....
Petr Skrejval
(za zhotovitele)

POLOŽKOVÝ ROZPOČET

Rozpočet	6 Konečný rozpočet	JKSO	
Objekt	Název objektu	SKP	
7	Hybešova	Měrná jednotka	
Stavba	Název stavby	Počet jednotek	0
3	Opravy udržba	Náklady na m.j.	0
Projektant		Typ rozpočtu	
Zpracovatel projektu	0		
Objednatel			
Dodavatel		Zakázkové číslo	2
Rozpočtoval		Počet listů	

ROZPOČTOVÉ NÁKLADY

Základní rozpočtové náklady		Ostatní rozpočtové náklady			
Z	HSV celkem	168 965	Ztížené výrobní podmínky	6 500	
R	PSV celkem	467 200	Likvidace suti	14 600	
N	M práce celkem	0	Přesun stavebních kapacit	12 500	
	M dodávky celkem	0	Mimostaveništní doprava	11 500	
ZRN	celkem	636 165	Zařízení staveniště	4 230	
			Demontáže	32 350	
HZS		0	Elektro rozvody	9 500	
ZRN+HZS		636 165	Ostatní náklady neuvedené	11 980	
ZRN+ost.náklady+HZS		739 325	Ostatní náklady celkem	103 160	
Vypracoval		Za zhotovitele		Za objednatele	
Jméno :		Jméno :		Jméno :	
Datum :		Datum :		Datum :	
Podpis :		Podpis:		Podpis:	
Základ pro DPH		21,0 %			739 325 Kč
DPH		21,0 %			155 258 Kč
Základ pro DPH		0,0 %			0 Kč
DPH		0,0 %			0 Kč
CENA ZA OBJEKT CELKEM				894 584 Kč	

Poznámka :

Stavba :	3 Opravy udržba	Rozpočet : 6
Objekt :	7 Hybešova	Konečný rozpočet

REKAPITULACE STAVEBNÍCH DÍLŮ

Stavební díl	HSV	PSV	Dodávka	Montáž	HZS
61 Upravy povrchů vnitřní	157 715	0	0	0	0
96 Bourání konstrukcí	11 250	0	0	0	0
720 Zdravotechnická instalace	0	11 675	0	0	0
721 Vnitřní kanalizace	0	36 569	0	0	0
722 Vnitřní vodovod	0	74 800	0	0	0
725 Zařizovací předměty	0	170 067	0	0	0
735 Otopná tělesa	0	7 512	0	0	0
781 Obklady keramické	0	166 577	0	0	0
CELKEM OBJEKT	168 965	467 200	0	0	0

VEDLEJŠÍ ROZPOČTOVÉ NÁKLADY

Název VRN	Kč	%	Základna	Kč
Ztížené výrobní podmínky	6 500	0,0	636 165	6 500
Likvidace suti	14 600	0,0	636 165	14 600
Přesun stavebních kapacit	12 500	0,0	636 165	12 500
Mimostaveništní doprava	11 500	0,0	636 165	11 500
Zařízení staveniště	4 230	0,0	636 165	4 230
Demontáže	32 350	0,0	636 165	32 350
Elektro rozvody	9 500	0,0	636 165	9 500
Drobný materiál pro obkladačské práce	11 980	0,0	636 165	11 980
CELKEM VRN				103 160

Položkový rozpočet

Stavba :	3 Opravy udržba	Rozpočet: 6
Objekt :	7 Hybešova	Konečný rozpočet

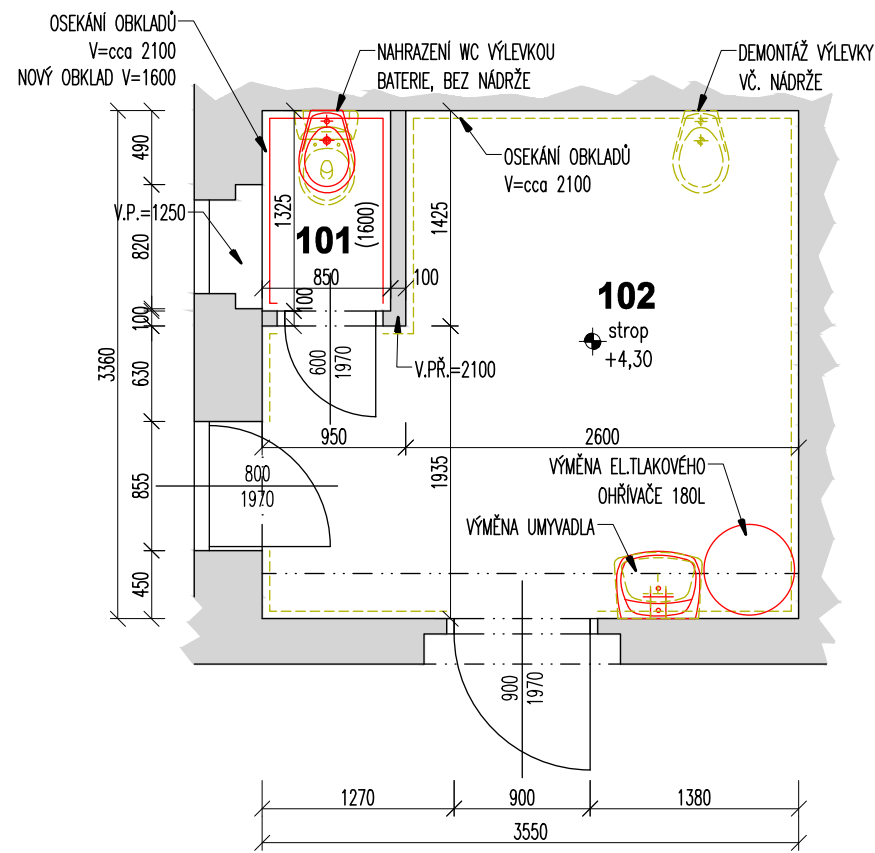
P.č.	Číslo položky	Název položky	MJ	množství	cena / MJ	celkem (Kč)
Díl: 61		Upravy povrchů vnitřní				
1	310237241R00	Cihla děrovaná metrická	kus			1 834,25
2	411235210R00	Ytong 5cm	kus			2 542,00
3	411235210R01	Ytong 7,5cm	kus			5 100,00
4	611401111RT2	Hrubá výplň MK 1	kus			19 886,25
5	611403380R00	Hrubá výplň Maltop	kus			16 309,25
6	611403380R01	Betonový potěr Weber	kus			13 037,80
7	611403399R00	Samonivelační hmota Mapei	kus			12 790,56
8	611421111R00	Jemná Maltop	kus			2 378,42
9	611421121RT2	Lepidlo stavební	kus			7 484,64
10	611422321R0	Lepidlo stavební dlažba	kus			7 778,88
11	611422321R00	Lepidlo stavební obkladové	kus			10 051,59
12	611422331R00	Sparovací hmota	kus			5 269,60
13	771200940R00	Oprava - stropu zdění stropní konstrukce MK + rabc + jemná	m2			20 397,76
14	772527340U00	Zazdívaní drážek 7x10cm	m			3 636,90
15	773211212R00	Zazdívaní drážek 7x15cm	m			4 095,90
16	773211213R00	Zazdívaní drážek 15x15cm	m			4 349,45
17	773211221R00	Zazdívaní drážek 15x30cm	m			6 568,68
18	775511291R00	Železná futra včetně dveří 80cm včetně osazení a natření	soubor			4 651,14
19	775525298R00	Obezdní geberitu	soubor			9 551,92
Celkem za		61 Upravy povrchů vnitřní				157 714,99
Díl: 96		Bourání konstrukcí				
20	974031143R00	Vysekání rýh ve zdi cihelné 7 x 10 cm	m			2 094,75
21	974031144R00	Vysekání rýh ve zdi cihelné 7 x 15 cm	m			2 562,35
22	974031164R00	Vysekání rýh ve zdi cihelné 15 x 15 cm	m			1 813,20
23	974031167R00	Vysekání rýh ve zdi cihelné 15 x 30 cm	m			4 780,05
Celkem za		96 Bourání konstrukcí				11 250,35
Díl: 720		Zdravotechnická instalace				
24	725119306R00	Montáž klozetu závěsného	soubor			4 461,24
25	725129201R00	Montáž pisoárového mušle včetně infra ovladání	soubor			2 763,55
26	725219401R00	Montáž umyvadel na šrouby do zdíva	soubor			2 244,06
27	725339101R00	Montáž výlevky diturvitové	kus			426,18
28	725829301R00	Montáž baterie umyv.a dřezové stojánkové	kus			901,44
29	725869204R00	Montáž uzávěrek zápach.jednoduchý D 40	kus			878,46
Celkem za		720 Zdravotechnická instalace				11 674,93
Díl: 721		Vnitřní kanalizace				
30	721176102R00	Potrubí HT přípojovací DN 40 x 1,8 mm	m			4 782,24
31	721176103R00	Potrubí HT přípojovací DN 50 x 1,8 mm	m			3 929,80
32	721176105R00	Potrubí HT přípojovací DN 100 x 2,7 mm	m			9 137,90
33	721176116R00	Potrubí HT odpadní svislé DN 125 x 3,1 mm	m			12 211,30
34	721176117R00	Potrubí KG odpadní svislé DN 150 x 3,9 mm	m			5 260,48
35	721194104R00	Vyvedení odpadních výpustek D 40 x 1,8	kus			229,80
36	721194105R00	Vyvedení odpadních výpustek D 50 x 1,8	kus			212,35
37	721194109R00	Vyvedení odpadních výpustek D 110 x 2,3	kus			804,86
Celkem za		721 Vnitřní kanalizace				36 568,73
Díl: 722		Vnitřní vodovod				
38	722130901R00	Zazátkování vývodu	kus			572,80
39	722174310R00	Potrubí z PP-R 80 PN 20, DN 16	m			10 813,68
40	722174311R00	Potrubí z PP-R 80 PN 16, DN 20	m			19 726,56
41	722174312R00	Potrubí z PP-R 80 PN 16, DN 25	m			8 899,68

Položkový rozpočet

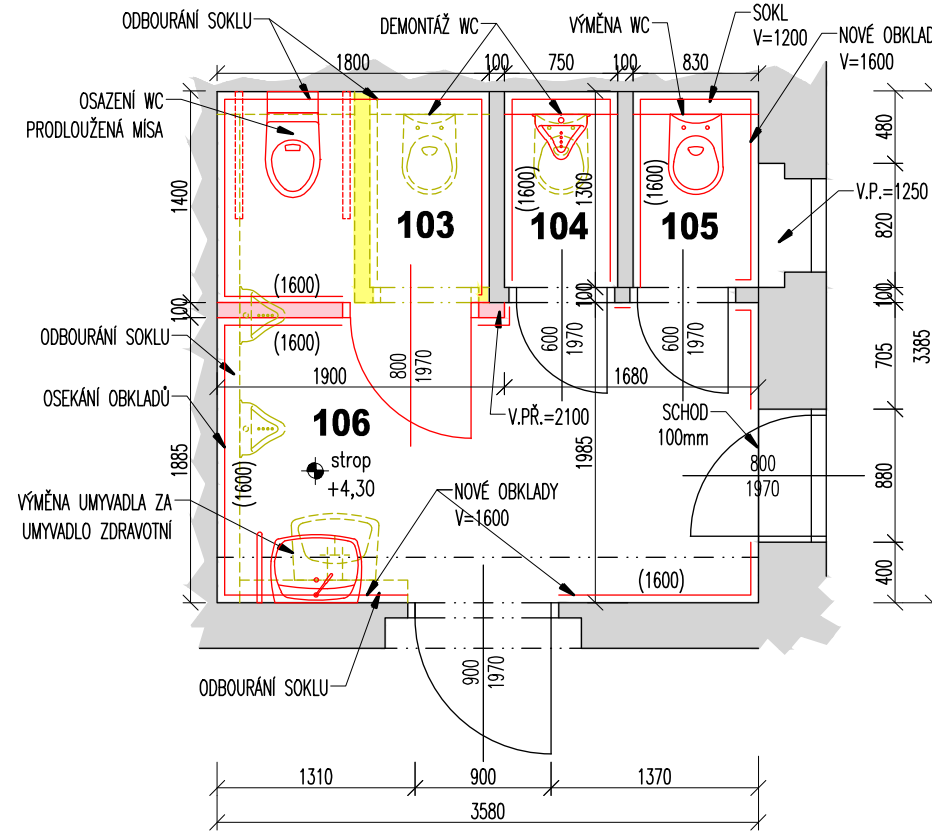
Stavba :	3 Opravy udržba	Rozpočet: 6
Objekt :	7 Hybešova	Konečný rozpočet

P.č.	Číslo položky	Název položky	MJ	množství	cena / MJ	celkem (Kč)
42	722174313R00	Potrubí z PP-R 80 PN 20, DN 32	m			10 323,36
43	722182111U00	Plastové potrubí izolace PE -D 16/13 Comfort	m			3 807,88
44	722182112U00	Plastové potrubí izolace PE -D 22/9 Comfort	m			5 744,34
45	722182113U00	Plastové potrubí izolace PE -D 28/6 Comfort	m			1 838,40
46	722182114U00	Plastové potrubí izolace PE -D 32 Comfort	m			1 783,68
47	722190402R00	Vyvedení a upevnění výpustek DN 20	kus			3 190,08
48	722190901R00	Uzavření/otevření vodovodního potrubí při opravě	kus			482,52
49	722232044U00	Kulový kohout R250D 3/4"páčka	kus			872,96
50	722290227T00	Zkouška tlaku potrubí PP-R do DN 50	m			899,30
51	722290234R00	Proplach a dezinfekce vodovod.potrubí do DN 80	m			3 769,70
52	725800969T00	Prodloužení Ke 263 G 1/2	kus			2 075,25
Celkem za		722 Vnitřní vodovod				74 800,19
Díl: 725		Zařizovací předměty				
53	721263001RT1	Klapka splachovací sigma 01	kus			8 191,82
54	725013141R00	Klozet Jika LYRA , bílý	soubor			18 142,80
55	725017143R00	Umyvadlo na šrouby Jika LYRA , 55 cm	soubor			3 661,00
56	725017322R00	Klozet závěsný Nova Top ZTP	kus			5 375,79
57	725111264R00	Nádrž splachovací GEBERIT vestavěná ovlád.zepředu včetně montáže	soubor			45 054,38
58	725111290T00	Madlo sklopné iZTP	kus			2 255,78
59	725111291T00	Madlo pevné ZTP	kus			1 709,65
60	725114925R00	Sedátkového Jika Lyra duroplast	kus			6 475,84
61	725121211U00	Pisoár keramický GOLEM infra splachování shell 9V	soubor			45 728,40
62	725212380T00	Umyvadlo Nova Top ZTP	kus			3 791,27
63	725331112U00	Výlevka keramická Mia	soubor			3 226,07
64	725532143U00	EI ohřívač akumul EO 3kW 220V nerez nádoba	soubor			9 577,05
65	725539105R00	Montáž elektr.ohřívačů, 100 l včetně armatur a připojení	soubor			2 277,14
66	725810203R00	ventil rohový pod baterii sanland	kus			1 869,24
67	725821201R00	Baterie umyvadlové stojánková Metalia	soubor			4 329,84
68	725860213R01	Sífon umyvadlový DN 40	kus			1 048,50
69	975022461R00	Podchycení zdiva výtuhou pro madla ZTP	soubor			2 991,88
70	976082121R00	Dveřní systém pozvolného otevírání ZTP	kus			4 360,70
Celkem za		725 Zařizovací předměty				170 067,15
Díl: 735		Otopná tělesa				
71	735111440R00	Upravy topení	soubor			7 511,63
Celkem za		735 Otopná tělesa				7 511,63
Díl: 781		Obklady keramické				
72	725530127R00	Betonování podlahy	m2			12 428,74
73	771990111U00	Vyrovnání samoniv stěrkou	m2			5 981,95
74	771990191U01	Vyrovnání pod obklad	m2			21 317,06
75	781411111U00	Mtž obkladu	m2			47 486,16
76	781411111U01	Mtž dlažby	m2			15 536,95
77	781411513R00	Obklad RAKO Vanity	m2			44 607,66
78	781411515R00	Dlažba RAKO Vanity	m2			15 074,15
79	782502160R00	Dlažba technická	m2			4 144,36
Celkem za		781 Obklady keramické				166 577,03

PŮDORYS 1.NP - TECHNICKÝ SKLAD



PŮDORYS 1.NP - KOMBINOVANÉ SOC. ZAŘÍZENÍ




legenda místností

	účel místnosti	m ²	podlaha	úprava stěn	strop\
101	úklidová komora	1.13	DLAŽBA	MVC OMÍTKA SE ŠTUKEM KER. OBKLAD STĚN	-
102	technický sklad	10.87	DLAŽBA	MVC OMÍTKA SE ŠTUKEM KER. OBKLAD STĚN	STÁVAJÍCÍ - BEZ ÚPRAV
103	WC m/ž	2.51	DLAŽBA	MVC OMÍTKA SE ŠTUKEM KER. OBKLAD STĚN	-
104	pisoár	0.86	DLAŽBA	MVC OMÍTKA SE ŠTUKEM KER. OBKLAD STĚN	-
105	WC m/ž	0.95	DLAŽBA	MVC OMÍTKA SE ŠTUKEM KER. OBKLAD STĚN	-
106	předsíňka	7.22	DLAŽBA	MVC OMÍTKA SE ŠTUKEM KER. OBKLAD STĚN	STÁVAJÍCÍ - BEZ ÚPRAV

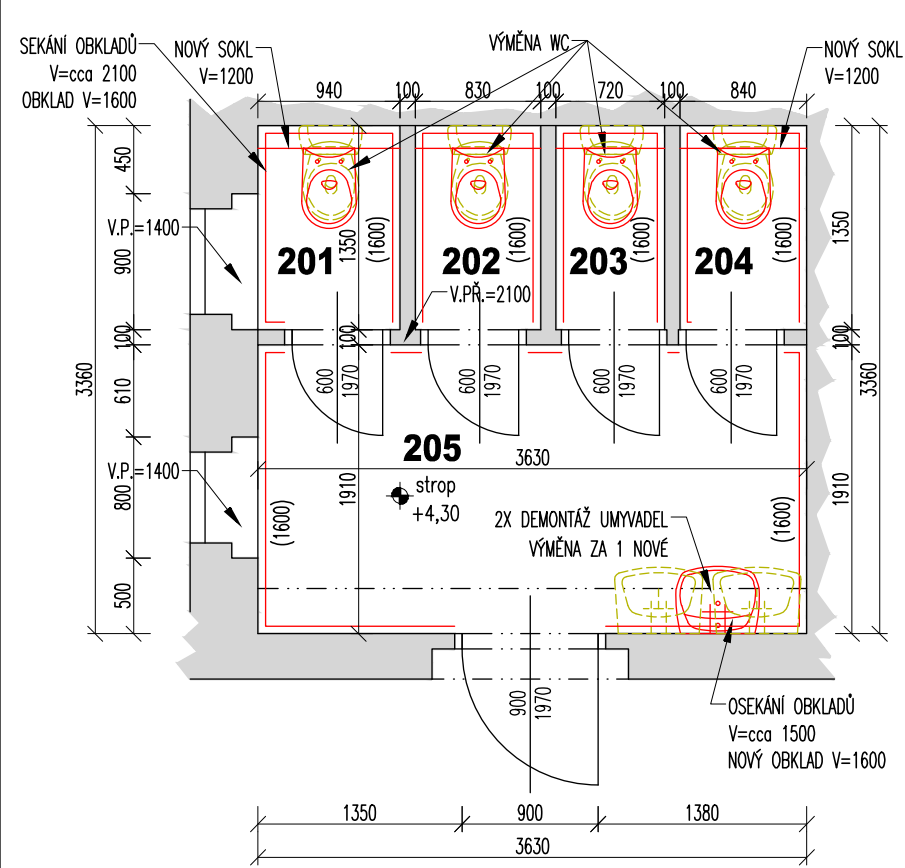
LEGENDA\ HMOT

- stávající konstrukce
- bourané konstrukce
- nové konstrukce

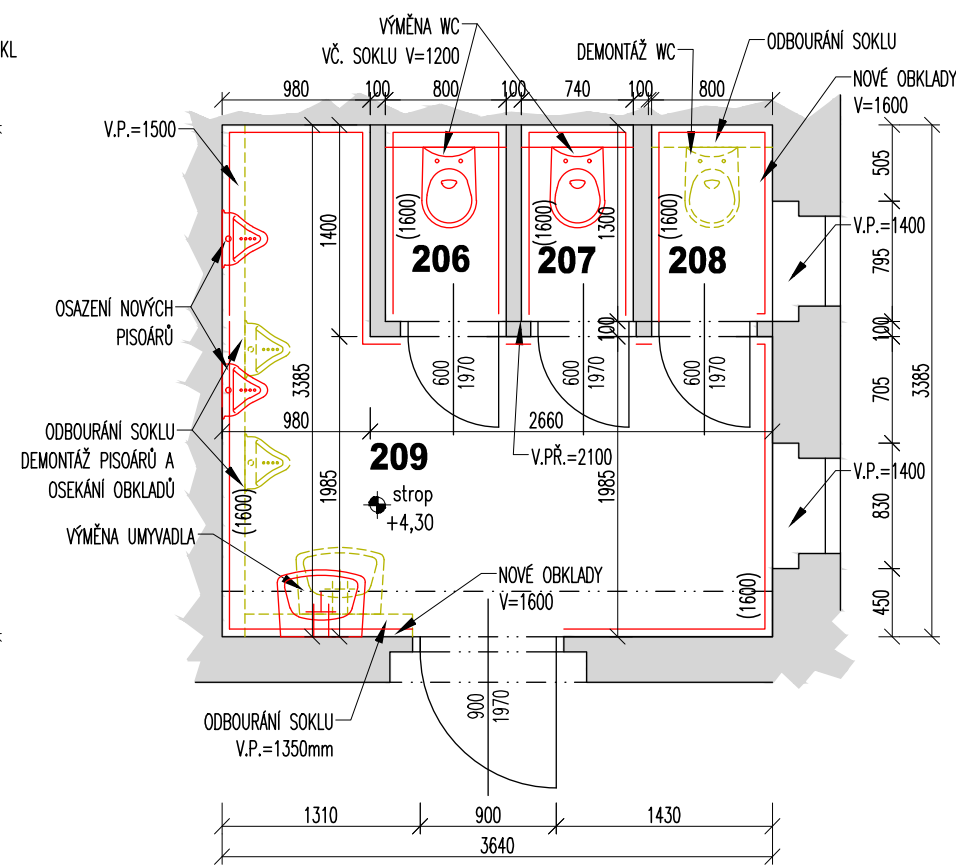
±0,00 = stávající podlaha

Investor:	Středisko služeb školám a Zařízení pro další vzdělávání pedagogických pracovníků Brno, příspěvková organizace			
Místo:	Hybešova 253/15, 602 00 Brno, Staré Brno			
Stavba	<h2>REKONSTRUKCE</h2> <h3>TECHNICKÉHO A HYGIENICKÉHO ZÁZEMÍ ŠKOLY</h3>			Studio Planarch s.r.o. Žitná 23, 621 00 Brno info@planarch.cz (+420) 776\ 279\ 818
Objekt	Středisko služeb školám a Zařízení pro další vzdělávání pedagogických pracovníků Brno			
Část	D.1.1 ARCHITEKTONICKO STAVEBNÍ ŘEŠENÍ			
Název	Půdorys 1.np	č. výkresu	01	Zak.č. 01/P/2015 Formát 2x A4 Datum 10/2015 Měřítko 1:50

PŮDORYS 2.NP - WC ŽENY



PŮDORYS 2.NP - WC MUŽI




legenda místností

	účel místnosti	m ²	podlaha	úprava stěn	strop\
201	WC kabina ž	1.27	DLAŽBA	MVC OMÍTKA SE ŠTUKEM KER. OBKLAD STĚN	-
202	WC kabina ž	1.12	DLAŽBA	MVC OMÍTKA SE ŠTUKEM KER. OBKLAD STĚN	-
203	WC kabina ž	0.97	DLAŽBA	MVC OMÍTKA SE ŠTUKEM KER. OBKLAD STĚN	-
204	WC kabina ž	1.13	DLAŽBA	MVC OMÍTKA SE ŠTUKEM KER. OBKLAD STĚN	-
205	předsíňka	6.93	DLAŽBA	MVC OMÍTKA SE ŠTUKEM KER. OBKLAD STĚN	STÁVAJÍCÍ - BEZ ÚPRAV
206	WC kabina m	0.92	DLAŽBA	MVC OMÍTKA SE ŠTUKEM KER. OBKLAD STĚN	-
207	WC kabina m	0.85	DLAŽBA	MVC OMÍTKA SE ŠTUKEM KER. OBKLAD STĚN	-
208	komora	1.04	DLAŽBA	MVC OMÍTKA SE ŠTUKEM KER. OBKLAD STĚN	-
209	předsíňka	8.60	DLAŽBA	MVC OMÍTKA SE ŠTUKEM KER. OBKLAD STĚN	STÁVAJÍCÍ - BEZ ÚPRAV

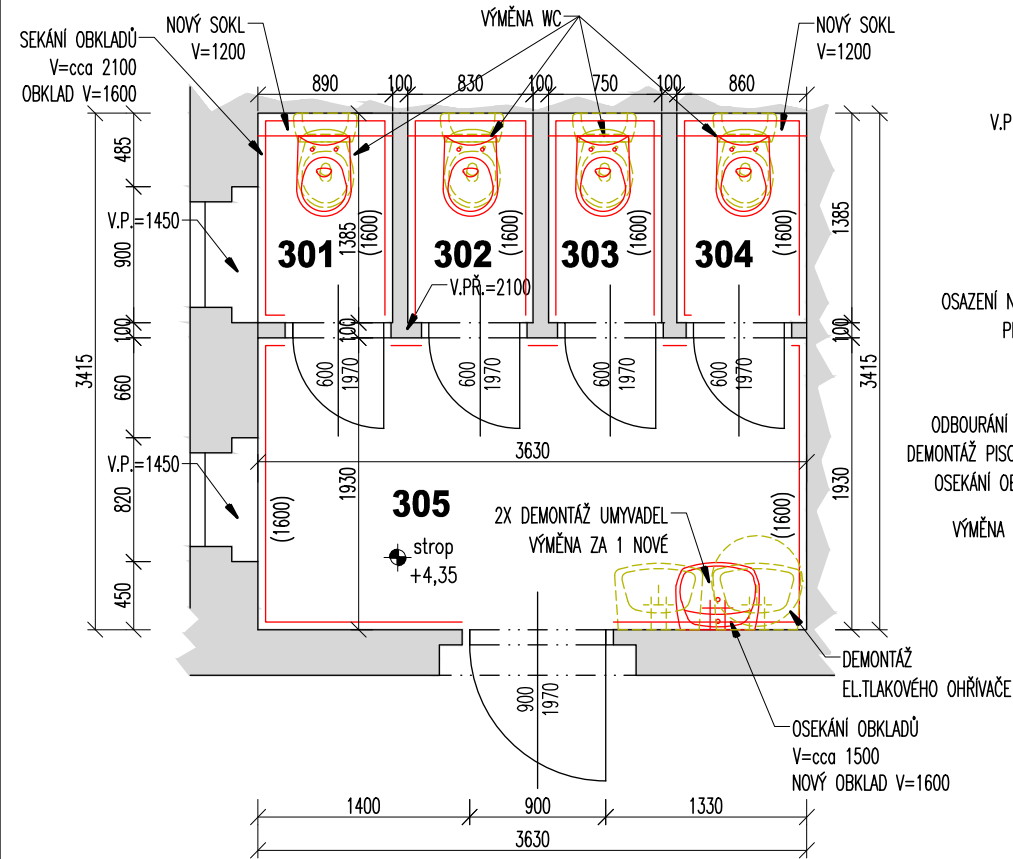
LEGENDA HMOT

- stávající konstrukce
- bourané konstrukce
- nové konstrukce

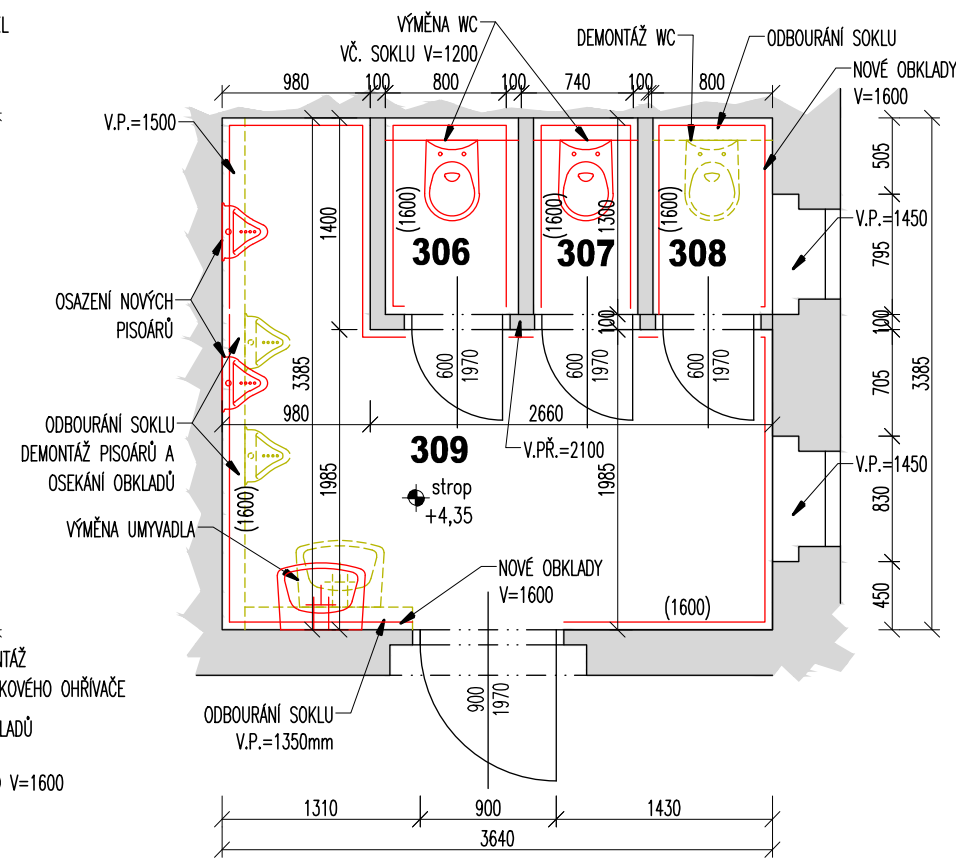
±0,00 = stávající podlaha

Investor:	Středisko služeb školám a Zařízení pro další vzdělávání pedagogických pracovníků Brno, příspěvková organizace	 <p>Studio Planarch s.r.o. Žitná 23, 621 00 Brno info@planarch.cz (+420) 776\ 279\ 818</p>
Místo:	Hybešova 253/15, 602 00 Brno, Staré Brno	
Stavba	<h2>REKONSTRUKCE</h2> <h3>TECHNICKÉHO A HYGIENICKÉHO ZÁZEMÍ ŠKOLY</h3>	
Objekt	Středisko služeb školám a Zařízení pro další vzdělávání pedagogických pracovníků Brno	
Část	D.1.1 ARCHITEKTONICKO STAVEBNÍ ŘEŠENÍ	
Název	Půdorys 2.np	č. výkresu
		02
		Zak.č. 01/P/2015 Formát 2x A4
		Datum 10/2015 Měřítko 1:50

PŮDORYS 3.NP - WC ŽENY



PŮDORYS 3.NP - WC MUŽI




legenda místností

	účel místnosti	m ²	podlaha	úprava stěn	strop\
301	WC kabina ž	1.23	DLAŽBA	MVC OMÍTKA SE ŠTUKEM KER. OBKLAD STĚN	-
302	WC kabina ž	1.15	DLAŽBA	MVC OMÍTKA SE ŠTUKEM KER. OBKLAD STĚN	-
303	WC kabina ž	1.04	DLAŽBA	MVC OMÍTKA SE ŠTUKEM KER. OBKLAD STĚN	-
304	WC kabina ž	1.19	DLAŽBA	MVC OMÍTKA SE ŠTUKEM KER. OBKLAD STĚN	-
305	předsíňka	7.01	DLAŽBA	MVC OMÍTKA SE ŠTUKEM KER. OBKLAD STĚN	STÁVAJÍCÍ - BEZ ÚPRAV
306	WC kabina m	1.01	DLAŽBA	MVC OMÍTKA SE ŠTUKEM KER. OBKLAD STĚN	-
307	WC kabina m	0.79	DLAŽBA	MVC OMÍTKA SE ŠTUKEM KER. OBKLAD STĚN	-
308	komora	1.03	DLAŽBA	MVC OMÍTKA SE ŠTUKEM KER. OBKLAD STĚN	-
309	předsíňka	8.60	DLAŽBA	MVC OMÍTKA SE ŠTUKEM KER. OBKLAD STĚN	STÁVAJÍCÍ - BEZ ÚPRAV

LEGENDA HMOT

- stávající konstrukce
- bourané konstrukce
- nové konstrukce

±0,00 = stávající podlaha

Investor:	Středisko služeb školám a Zařízení pro další vzdělávání pedagogických pracovníků Brno, příspěvková organizace			
Místo:	Hybešova 253/15, 602 00 Brno, Staré Brno			
Stavba	REKONSTRUKCE TECHNICKÉHO A HYGIENICKÉHO ZÁZEMÍ ŠKOLY			Studio Planarch s.r.o. Žitná 23, 621 00 Brno info@planarch.cz (+420) 776\ 279\ 818
Objekt	Středisko služeb školám a Zařízení pro další vzdělávání pedagogických pracovníků Brno			
Část	D.1.1 ARCHITEKTONICKO STAVEBNÍ ŘEŠENÍ			Zak.č. 01/P/2015 Formát 2x A4 Datum 10/2015 Měřítko 1:50
Název	Půdorys 3.np		č. výkresu 03	

Část: technická řešení

1. Úvod

Projektová dokumentace řeší úpravu sociálních zařízení v budově SSŠ Brno, Hybešova 15.

Úpravy spočívají v zednických úpravách svislých i vodorovných stavebních konstrukcí a kompletní výměně ZTI zařízení včetně vody a kanalizace.

Veškeré stávající zařízení bude demontováno.

Vše je podrobně popsáno dále

Tato dokumentace byla vypracována v rozsahu realizační dokumentace pro výběrové řízení.

2. Podklady

- a. požadavky investora,
- b. stavební část projektu,
- c. podklady výrobců navrhovaných zařízení,
- d. normy ČSN a související předpisy,
- e. požadavky zúčastněných profesí,
- f. zaměření stávajícího stavu.

3. Stávající stav

V 1NP je nevyhovující stav sociálního zařízení (pravá část PD) - nutná úprava stavebního řešení.

Dále je v 1NP nevyhovující stav úklidové místnosti (levá část PD) - nutná úprava stavebního řešení.

V 2NP nevyhovující stav sociálního zařízení (popraskané kachličky a spáry, droplící se omítka, nefunkční zařizovací předměty)

V 3NP nevyhovující stav sociálního zařízení (stejně jako 2NP).

4. Navrhované řešení

Navrhované řešení vychází ze stávajícího stavu. Stávající zařizovací předměty budou demontovány, kompletně bude provedeno osekání obkladu, dlažby a omítky až na stávající cihlu. Podlahy budou vybourány v tloušťce cca 4cm a bude provedeno nové vybetonování včetně vyrovnání samonivelační hmotou.

Bude provedeno vybourání kanalizační stoupačky z litiny. Stoupačka bude demontovaná a nahrazená novou stoupačkou z materiálu KG od napojení ležaté kanalizace až po odvětrání a připojovací kanalizace z materiálu HT.

Původní železné rozvody vody budou kompletně demontovány a nahrazeny nových potrubím z PPR. Nově bude ve všech sociálních zařízeních přivedena teplá voda a cirkulace.

Nově bude zřízen elektrický ohřívač vody v 1NP (viz PD) ze kterého bude zásobena veškerá teplá voda pro všechna dotčená sociální zařízení.

Bude provedena oprava stávajících svislých cihlových konstrukcí. Dále bude provedena montáž obkladu a dlažby dle PD a položkového rozpočtu a zbylá část svislých konstrukcí bude opravena hrubou omítkou a zapravena jemnou omítkou včetně malby.

Úprava topení a elektro rozvodu dle požadavku investora.

5. Materiály

Veškeré dotčené materiály byly navrženy na základě požadavku investora na kvalitu finálního provedení. Změna materiálu může být posouzena jako nevhodná nabídka a v průběhu realizace nebude změna bez vyžádání investora akceptovaná.

Malta pro zdění o pevnosti minimálně 5N

Malta pro obezdění kombifixu minimálně 10N

Betonová směs o minimální pevnosti 20 MPA

Rozvody PPR o minimálním tlaku PN16

Keramika dle položkového rozpočtu

Baterie dle položkového rozpočtu

Obklady a dlažba dle položkového rozpočtu

Lepidlo na dlažbu a obklad dle PD včetně spárovací hmoty

Ostatní materiály dle požadavku položkového rozpočtu nebo dle úpravy od investora.

6. Závěr

Tento projekt byl vypracován na základě všech známých a dostupných podkladů a informací.

V případě zjištění nových skutečností či odlišností bude nutno situaci nově posoudit a tyto skutečnosti zohlednit jak do nabídky, tak do samotné realizace.