



KUPNÍ SMLOUVA

I.

Smluvní strany

1. Uherskohradištská nemocnice a.s.

Spisová značka: B 4420 vedená v obchodním rejstříku u Krajského soudu v Brně
se sídlem: J. E. Purkyně 365, 686 68 Uherské Hradiště
zastoupená: MUDr. Petrem Sládkem, předsedou představenstva
IČ/DIČ: 276 60 915 / CZ 276 60 915
Bankovní spojení: ČSOB
Číslo účtu: 249980999/0300
Telefon, email: +420 572 529 156, +420 606 761 090, valasek@nemuh.cz
Kontaktní osoba: Ing. Miroslav Valášek
dále jen „kupující“

2. Z TECHNIK s.r.o.

vedená u rejstříkového soudu v Praze pod spisovou značkou oddíl C vložka 242801
se sídlem: Bohdalecká 1490/25, Michle, 101 00 Praha 10
zastoupená: Richardem Krutinou, jednatelem
IČ/DIČ: 04115490/CZ04115490
číslo účtu: 2181117281/8040
bankovní spojení: Oberbank AG
kontaktní osoby: Ing. Daniela Staňková
telefon, fax, e-mail: +420 725 265 416, x, dstankova@ztechnik.cz
dále jen „prodávající“

II.

Základní ustanovení

1. Smluvní strany se dohodly, že tento závazkový vztah a vztahy z něj vyplývající se řídí zákonem č. 89/2012 Sb., občanský zákoník, ve znění pozdějších předpisů zejména pak podle ust. § 2079 a násl. občanského zákoníku.
2. Smluvní strany shodně prohlašují, že údaje uvedené ve smlouvě a taktéž oprávnění k podnikání prodávajícího jsou v souladu s právní skutečností v době uzavření této smlouvy.
3. Smluvní strany se zavazují, že změny dotčených údajů oznámí písemně bez prodlení druhé smluvní straně.
4. Prodávající prohlašuje, že po celou dobu platnosti této smlouvy bude mít sjednanou pojistnou smlouvu pro případ způsobení škody v souvislosti s výkonem předmětu této smlouvy s pojistnou částkou ve výši odpovídající polovině kupní ceny uvedené v čl. V této smlouvy. Pojistnou smlouvu je prodávající povinen kdykoliv kupujícímu na jeho požádání předložit k nahlédnutí.

III.

Předmět smlouvy

1. Předmětem smlouvy je dodávka zdravotnických prostředků uvedených v příloze č. 1 této smlouvy (*prodávající použije pro účely předložení nabídky pouze tu část technické specifikace, na kterou*

bude předkládat svou nabídku) (dále také jen „zboží“) včetně zajištění dopravy do místa plnění, instalace, montáže, uvedení do provozu s předvedením funkčnosti, dodání návodu na obsluhu v českém jazyce 1x v listinné podobě a 1x v digitální podobě na CD, dodání kopie prohlášení o shodě, případně CE certifikátu, příslušnou dokumentaci dle zákona č. 268/2014 Sb., o zdravotnických prostředcích, úvodní instruktáž o správném používání zdravotnického prostředku dle § 61 zákona č. 268/2014 Sb., o zdravotnických prostředcích, protokol o zaškolení obsluhy, záruční a dodací list poskytování bezplatného záručního servisu a likvidace obalů a odpadů.

2. Smluvní strany shodně prohlašují, že předmět smlouvy není plněním nemožným a že tuto smlouvu uzavřely po pečlivém zvážení všech možných důsledků.
3. Předmět smlouvy je realizován v rámci projektu „Zvýšení kvality návazné péče v Uherskohradištské nemocnici a. s.“ (reg. č. CZ.06.2.56/0.0/0.0/16_043/0001470) spolufinancovaného Evropskou unií z Evropského fondu pro regionální rozvoj.

IV.

Práva a povinnosti smluvních stran

1. Kupující nabývá vlastnické právo ke zboží dnem předání a převzetí zboží a jeho uvedením do provozu.
2. Kupující se zavazuje řádně dodané zboží včas odebrat a zaplatit kupní cenu za podmínek stanovených touto smlouvou.
4. Prodávající prohlašuje, že dodané zboží má vlastnosti a vybavení uvedené v příloze č. 1 této smlouvy, nemá právní vady a jeho kvalitativní a technické vlastnosti odpovídají příslušným obecně závazným právním předpisům a technickým normám. Prodávající dále prohlašuje, že dodané zboží je ve stavu způsobilém k jeho řádnému užívání.
5. Nebezpečí škody na zboží přechází na kupujícího dnem převzetí zboží a jeho uvedení do provozu.

V.

Kupní cena a platební podmínky

1. Smluvní strany se dohodly na kupní ceně takto: ***(prodávající použije pro účely předložení nabídky pouze tu část, na kterou bude předkládat svou nabídku)***

Část 5 předmětu veřejné zakázky – Endoskopická technika pro internu

Dodávka celkem bez DPH	2 358 736,00 Kč
DPH	495 335,00 Kč
Cena celkem včetně DPH	2 854 071,00 Kč

(slovy: dvě miliony osm set padesát čtyř tisíc sedm set padesát jeden korun českých)

2. Kupní cenou se rozumí cena dodaného zboží včetně obalu, dopravy do sídla kupujícího, instalace a uvedení do provozu, zaškolení personálu, návodu k použití a veškerých dalších nákladů a výdajů prodávajícího spojených s realizací této kupní smlouvy.
3. Kupní cena je stanovena jako maximální a nepřekročitelná.
4. Zálohy na platby nejsou sjednány. Předmět smlouvy bude uhrazen na základě daňového dokladu (dále jen „faktura“) vystaveného po předání a převzetí zboží.
5. Lhůta splatnosti faktury je do 60 dní ode dne doručení faktury kupujícím, povinnost zaplatit je splněna dnem odepsání příslušné částky z účtu kupujícího.
6. Faktura musí obsahovat náležitosti stanovené platnými právními předpisy. Kromě těchto náležitostí je prodávající povinen vyznačit na faktuře i tyto skutečnosti - předmět smlouvy a jeho přesnou specifikaci, vlastnoruční podpis vystavitele včetně kontaktního telefonu, číslo smlouvy dle kupujícího, název projektu - „Zvýšení kvality návazné péče v Uherskohradištské nemocnici a. s.“ a registrační číslo: CZ.06.2.56/0.0/0.0/16_043/0001470.
7. Nebude-li faktura obsahovat některou náležitost nebo bude chybně vyúčtována cena, je kupující oprávněn fakturu před uplynutím lhůty splatnosti vrátit druhé smluvní straně bez zaplacení

k provedení opravy. Ve vrácené faktuře vyznačí kupující důvod vrácení. Druhá smluvní strana provede opravu vystavením nové faktury. Vrátil-li kupující vadnou fakturu druhé smluvní straně, přestává běžet původní lhůta splatnosti. Celá lhůta běží opět ode dne doručení nově vyhotovené faktury kupujícímu. Stejný termín splatnosti platí i při placení jiných plateb souvisejících s plněním této smlouvy (např. úroků z prodlení, smluvní pokuty, náhrady škod aj.).

VI.

Termín a místo dodání

1. Prodávající prohlašuje, že zboží není zatíženo právy třetích osob.
2. Prodávající je povinen dodat zboží na adresu sídla kupujícího uvedenou v čl. I této smlouvy.
3. Prodávající je povinen dodat zboží do 60 dnů od podpisu této kupní smlouvy.
4. Kupující může odstoupit od smlouvy za podmínek stanovených občanským zákoníkem pro podstatné porušení smluvních podmínek druhou smluvní stranou. Odstoupení od smlouvy musí mít vždy písemnou formu.
5. Prodávající je povinen předat kupujícímu doklady, které jsou nutné k užívání zboží (např. atesty, prohlášení o shodě, manuály, návody v českém jazyce apod.), a to nejpozději v den a na místě dodání a převzetí zboží.
6. Prodávající je povinen dodat zboží způsobilé k užívání ke sjednanému účelu, v dohodnutém množství, jakosti a provedení. Smluvní strany se dohodly na I. jakosti dodávaného zboží.
7. Předmět smlouvy se považuje za dodaný, nainstalovaný a uvedený do provozu dnem podpisu předávacího protokolu mezi prodávajícím a kupujícím. Předávací protokol je za kupujícího oprávněn podepsat pracovník pověřený statutárním orgánem kupujícího. Jedno vyhotovení předávacího protokolu zůstává prodávajícímu pro jeho potřeby a druhé vyhotovení zůstává kupujícímu.
8. Prodávající se zavazuje oznámit termín dodávky minimálně 3 dny před plánovaným termínem následujícím osobám kupujícího (*bude doplněno při podpisu smlouvy
Jméno a příjmení, funkce:
E-mail:
Telefon:

VII.

Vady a záruka na zboží, podmínky záručního servisu

1. Zboží má vady, jestliže neodpovídá požadavkům uvedeným v této smlouvě, v příloze č. 1 této smlouvy, příslušným právním předpisům, normám nebo pokud neumožňuje užívání, k němuž je zboží určeno.
2. Prodávající odpovídá za vady, které má zboží v době předání a převzetí nebo které se projeví v záruční době. Povinnost prodávajícího vyplývající ze záruky na jakost zboží tím nejsou dotčeny.
3. Za vady zboží, které se projeví po záruční době, odpovídá kupující jen tehdy, pokud jejich příčinou bylo prokazatelně porušení jeho povinností.
4. Prodávající prohlašuje, že na zboží nevážnou žádné vady.
5. Smluvní strany se dohodly u zboží zahrnující části č. 1, 3, 4, 5, 6, 7, 8 a 9 předmětu veřejné zakázky na záruční době 24 měsíců, u zboží zahrnující část č. 2 předmětu veřejné zakázky celkem 36 měsíců. Pokud prodávající nabízí delší záruční dobu, než je uvedena v předchozí větě, platí délka záruční doby poskytnuta prodávajícím.
6. Běh záruční doby začíná plynout dnem uvedení zboží do provozu a podpisem Předávacího protokolu oprávněným zástupcem kupujícího a prodávajícího. Záruční doba neběží po dobu, po kterou nemůže kupující zboží řádně užívat pro vady, za které nese odpovědnost prodávající.
7. Poskytnutá záruka znamená, že dodaný předmět smlouvy bude mít po celou záruční dobu vlastnosti odpovídající technickým specifikacím uvedeným v příloze č. 1. Po záruční dobu zboží

bude prodávající zajišťovat bezplatně pravidelné technické a bezpečnostní kontroly dle zákona č. 268/2014 Sb. a to bez vyzvání.

8. Kupující je povinen prohlédnout zboží v den předání a převzetí v rozsahu znalostí rozhodných pro uživatele zboží. V případě zjištěných vad může kupující odmítnout převzetí zboží.
9. Veškeré vady zboží bude kupující povinen uplatnit u prodávajícího bez zbytečného odkladu poté, kdy vadu zjistil, a to formou písemného oznámení doručeného prodávajícímu, když se za písemné oznámení považuje i oznámení faxem nebo prostřednictvím elektronické pošty) obsahující specifikaci vady a jak se projevuje.
10. Kupující bude vady oznamovat na (doplň prodávající):
Faxové číslo: [x \(prodávající\) / 221 985 574](tel:221985574) (autorizovaná servisní společnost)
E-mail: info@ztechnik.cz (prodávající) / serviszt@olympus.cz (autorizovaná servisní společnost)
Adresu: Z TECHNIK s.r.o., Bohdalecká 1490/25, Michle, 101 00 Praha 10 (prodávající) / Olympus Czech Group, s.r.o., člen koncernu, SERVIS ZT, Evropská 176/16, 160 41 Praha 6 (autorizovaná servisní společnost)

11. Záruční servis bude prováděn na základě Podmínek poskytování záručního servisu, které tvoří přílohu č. 2 této smlouvy.
12. Neodstraní-li prodávající vady zboží ve lhůtě uvedené v předchozím odstavci nebo oznámí-li v této lhůtě, že vady neodstraní, může kupující odstoupit od smlouvy nebo požadovat přiměřenou slevu z kupní ceny.
13. Záruka zaniká v důsledku neodborné demontáže, montáže a úprav předmětu smlouvy prováděnou pracovníky, kteří k tomu nejsou pověřeni prodávajícím.
14. Prodávající zaručuje dodávání náhradních dílů, příslušenství nutného pro provoz zboží a servisní podporu minimálně 8 let od dodání.

VIII. Odpovědnost za škodu

1. Prodávající je povinen nahradit kupujícímu v plné výši škodu, která kupujícímu vznikla vadným plněním nebo jako důsledek porušení povinností a závazků prodávajícího dle této smlouvy.
2. Prodávající uhradí kupujícímu náklady vzniklé při uplatňování práv z odpovědnosti za vady.
3. Nebezpečí škody na předmětu smlouvy přechází na kupujícího řádným předáním předmětu smlouvy kupujícímu. Vlastnické právo na předmět smlouvy přechází z prodávajícího na kupujícího předáním předmětu smlouvy. Dokladem o předání a převzetí předmětu smlouvy se považuje podepsaný Předávací protokol oprávněným zástupcem kupujícího a prodávajícího.

IX. Sankce

1. Pro případ prodlení s termínem plnění uvedeným v článku VI. odst. 3 této smlouvy sjednávají smluvní strany smluvní pokutu 0,2% z ceny zboží bez DPH uvedené v čl. V odst. 1 této smlouvy, a to za každý započatý den prodlení.
2. Prodávající uhradí kupujícímu smluvní pokutu ve výši 0,2% z ceny zboží bez DPH, která kupujícímu vznikla pozdním nástupem prodávajícího na odstranění reklamovaných závad v záruční lhůtě dle Podmínek poskytování záručního servisu, které tvoří přílohu č. 2 této smlouvy a to za každý započatý den prodlení.
3. Prodávající uhradí kupujícímu smluvní pokutu ve výši 0,2% z ceny zboží bez DPH, za ztrátu, která kupujícímu vznikla neodstraněním reklamovaných závad v záruční lhůtě ve lhůtách sjednaných v Podmínkách poskytování záručního servisu, které tvoří přílohu č. 2 této smlouvy a to za každý započatý den prodlení.

4. Úhrada smluvní pokuty nevylučuje případný nárok kupujícího na náhradu škody vzniklé z porušení povinnosti, ke které se smluvní pokuta vztahuje.
5. Smluvní pokutu je kupující oprávněn započíst oproti pohledávce prodávajícího.
6. Pro výpočet smluvní pokuty určené procentem a úroku z prodlení je rozhodná celková kupní cena bez DPH.

X.

Závěrečná ustanovení

1. Změnit nebo doplnit tuto smlouvu mohou smluvní strany pouze formou písemných dodatků, které budou číslovány vzestupně, výslovně prohlášeny za dodatek této smlouvy a podepsány osobami oprávněnými jednat jménem nebo za smluvní strany.
2. Případná neplatnost některého z ustanovení této smlouvy nemá za následek neplatnost ostatních ustanovení.
3. Veškerá textová dokumentace, kterou při plnění smlouvy předává či předkládá prodávající kupujícímu, musí být předána či předložena v českém jazyce.
4. Pro případ, že kterékoliv ustanovení této smlouvy se stane neúčinným nebo neplatným, smluvní strany se zavazují bez zbytečných odkladů nahradit takové ustanovení novým.
5. Písemnosti se považují za doručené i v případě, že kterákoliv ze stran její doručení odmítne, či jinak znemožní.
6. Smluvní strany shodně prohlašují, že si tuto smlouvu přečetly před jejím podpisem, že byla uzavřena po vzájemném projednání podle jejich pravé a svobodné vůle určitě, vážně a srozumitelně, nikoliv v tísní nebo za nápadně nevýhodných podmínek a její autentičnost stvrzují svými podpisy.
7. Vztahuje-li se na tuto smlouvu povinnost uveřejnění prostřednictvím registru smluv dle zákona č. 340/2015 Sb., o zvláštních podmínkách účinnosti některých smluv, uveřejňování těchto smluv a o registru smluv (zákon o registru smluv), v platném znění, souhlasí obě smluvní strany s tímto uveřejněním a sjednávají, že kupující odešle tuto smlouvu správci registru smluv k uveřejnění prostřednictvím registru smluv bez zbytečného odkladu, nejpozději však do 30 dnů od uzavření této smlouvy.
8. Smluvní strany jsou povinny vyvíjet veškeré úsilí k vytvoření potřebných podmínek pro realizaci předmětu smlouvy, které vyplývají z jejich smluvního postavení. To platí i v případech, kde to není výslovně uloženo v jednotlivých ustanoveních smlouvy. Především jsou smluvní strany povinny vyvinout součinnost v rámci smlouvou upravených postupů a vyvinout potřebné úsilí, které lze na nich v souladu s pravidly poctivého obchodního styku požadovat, k řádnému splnění jejich smluvních povinností.
9. Pokud jsou kterékoli ze smluvních stran známy okolnosti, které jí brání, aby dostala svým smluvním povinnostem, sdělí to neprodleně písemně druhé smluvní straně. Smluvní strany se zavazují neprodleně odstranit v rámci svých možností všechny okolnosti, které jsou na jejich straně a které brání splnění jejich smluvních povinností. Pokud k odstranění těchto okolností nedojde, je druhá smluvní strana oprávněna požadovat splnění povinnosti v náhradním termínu, který stanoví s přihlédnutím k povaze záležitosti.
10. Proávající je povinen uchovávat veškerou dokumentaci související s realizací projektu včetně účetních dokladů minimálně do konce roku 2028. Pokud je v českých právních předpisech stanovena lhůta delší, musí ji prodávající použít.
11. Proávající je povinen minimálně do konce roku 2028 poskytovat požadované informace a dokumentaci související s realizací projektu zaměstnancům nebo zmocněncům pověřených orgánů (CRR, MMR ČR, MF ČR, Evropské komise, Evropského účetního dvora, Nejvyššího kontrolního úřadu, příslušného orgánu finanční správy a dalších oprávněných orgánů státní správy) a je povinen vytvořit výše uvedeným osobám podmínky k provedení kontroly vztahující se k realizaci projektu a poskytnout jim při provádění kontroly součinnost.

12. Tato smlouva je vyhotovena ve třech stejnopisech s platností originálu podepsaných oprávněnými zástupci smluvních stran, přičemž kupující obdrží dvě a prodávající jedno vyhotovení.
13. Smlouva nabývá platnosti a účinnosti dnem podpisu obou smluvních stran.
13. Předávací protokol bude vyplněn při předání zboží.
14. Přílohy smlouvy:
 - Příloha č. 1 – technická specifikace předmětu smlouvy
 - Příloha č. 2 – podmínky poskytování záručního servisu
 - Příloha č. 3 – předávací protokol

V Uherském Hradišti dne

V Praze dne.....

.....
Za kupujícího
MUDr. Petr Sládek, místopředseda představenstva

.....
Za prodávajícího
Richard Krutina, jednatel

Videoprocessor:

Videoprocessor CV-190 EXERA III



- **NBI** – úzkopásmové zobrazování je nejnovější technické řešení, které lze kombinovat spolu se zvětšením obrazu při endoskopii, osvětluje objekt přes filtry úzkými výřezy červené, zelené a modré (R/G/B) části spektra. Tak je získán obraz s dobře odlišenými úrovněmi sliznice a zvýšeným kontrastem sliznice vůči níže ležící cévní síti. Tímto je možno výrazně lépe odhalit v jícnu, žaludku a tlustém střevě zánětlivé choroby sliznice, novotvarové léze apod.
- **Dual Focus** – unikátní elektronické nastavení zaostřovací vzdálenosti ve dvou módech – Normal – hloubka pole 5-100mm
- Near – hloubka pole 2-6 mm
- **zobrazovací systém** - CCD čip s rozlišením SDTV i HDTV 1080i (HighDefinitionTV)
- **Automatic Gain Control (AGC)** - automatické řízení jasu čipu – zvýšení citlivosti čipu pro snímání obrazu
- **obrazový výstup** – 16:9 nebo 16:10 pro HDTV monitor
- **nastavení velikosti zobrazení** - velikosti (Medium, Semi-full, Full screen) + Elektronický Zoom 1,2 a 1,5x
- **nastavení zvýraznění obrazu** - 3 skupiny (enhancement modes) A,B,Edge v možnosti 8 kroků (celkem 24 variant)
- **kontrast** - 3 možnosti (N,H,L) Normal, High, Low
- **nastavení barevného odstínu** - R,B,Chroma +/- 8 kroků
- **vstup/ výstup** - Analog HDTV výstup - RGB (PAL) nebo YPbPr(PAL)
Analog SDTV výstup – VBS kompozit(/PAL)
Y/C(/PAL) a RGB (PAL)
Digitální výstup – HD-SDI (SMTPE292M) SD-SDI(SMPTE259M) DV (IEEE1394) a DVI (WUXGA, 1080p nebo SXGA)
- **automatické nastavení bílé** - nebo ručně přes čelní panel
- **Iris Mode – potlačení odlesků v obraze** - celoplošné/místní/kombinované
- **zmrazení obrazu** – z klávesnic, endoskopu nebo z programovatelného tlačítka panelu
- **Pre-Freez** – zajišťuje výběr nejostřejšího obrazu pro archivaci za použití interního bufferu
- **předvolba nastavení patientských dat** - až 50 pacientů s údaji: číslo pacienta, datum narození, věk, pohlaví, datum záznamu, čas, číslo obrázku, videonastavení, nastavení zobrazení, fyzická indikace, komentář apod.
- **možnost ovládnutí nastavení z – endoskopu**- 4 programovatelná tlačítka, předního panelu CV 190 - 2 programovatelná tlačítka , z klávesnice – 4 programovatelná tlačítka a 2 pedály vždy s volbou funkcí: uživatel, zdroj obrazu, nastavení tónů barev, zmrazení, zvýraznění obrazu, zoom, speciální nastavení světla, šipka monitoru,stopky, charakteristika obrazu, expozice obrazu, PiP, PoP, formát obrazu apod.
- **PiP index** – zobrazení až 4 vybraných snímků v indexu na monitoru
- **uživatelská nastavení** – pro 20 různých uživatelů
- **Identifikace používaného endoskopu** - typ endoskopu, výrobní číslo, volitelný údaj, počet užití, přístup nástroje, technické parametry endoskopu (úhel pohledu, šíře pracovního kanálu, průměr prac. tubusu a distálního konce.)
- **Archivace obrázků – Flash Disc** – MAJ-1925 Olympus (2GB) nebo jiný do 32GB (FAT32 kompatibilní)
kompresní formát nahrávání TIFF - bez komprese, JPEG (komprese cca.1/5, 1/10)
kompresní formát nahrávání snímků TIFF - bez komprese cca.227 obrázků, JPEG (komprese cca.1/5-1024 obrázků, 1/10-2048 obrázků)
- **DICOM rozhraní** - nebo Olympus dokumentační systém ENDOBASE

- **Paměťový backup systému** - automaticky ukládá všechna uživatelské nastavení systému - white balance, Iris mode, enhancement, image size, color tone.....
- **Rozměry** - š 370 x v 85 x d 455 mm
- **Váha** – 10,7 kg

Přístroj je kompatibilní s nabízeným zdrojem světla a nabízenými endoskopy.

Záznamové zařízení:

Medicinské FullHD záznamového zařízení Mediacapture USB300

USB300 je FullHD záznamové zařízení určené a certifikované pro použití na operačních sálech s jednoduchou obsluhou a umožňující pořizování foto a video záznamu.

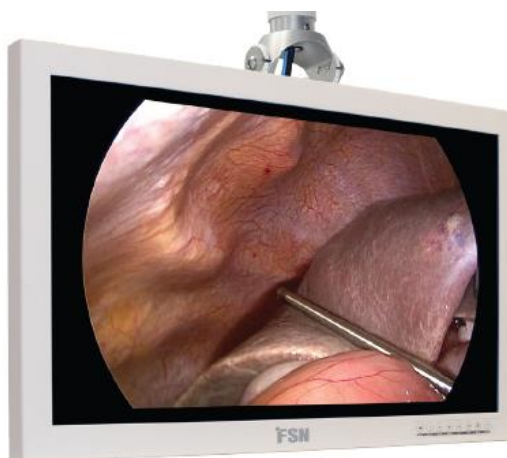
- Vstupy: HD-SDI, DVI, s-video
- Výstupy: DVI (RGB, VGA pomocí adaptéru)
- LCD 2,5“ barevný informativní
- Video formáty: H.264, MPEG4 1080, 720, PAL, NTSC
- Foto formát: BMP, JPG, TIFF, DICOM
- Rozlišení: až 1920x1080pix.
- Vnitřní HDD 320GB
- Možnost nahrávání přímo na USB HDD, USB flash disk, či na síťové úložiště
- Síť: 10/100/1000 Ethernet RJ-45
- 3x USB 2.0 (1x na přední straně, 2x na zadní straně)
- Ovládání nahrávání pomocí volitelného footswitche, volitelně pomocí tlačítek na kamerové hlavě endoskopu či pomocí tlačítek na USB300
- Možnost připojení LCD monitoru, externí klávesnice
- Umožňuje zadávání patientských dat pro přesnou identifikaci nahraných záznamů
- Certifikace: CE 93/42/EEC, IEC 60601-1:2005, ANSI/AAMI ES60601-1:2005, CAN/CSA C22.2 No.60601-1:2008, E361228, FCC Part 15



Monitor LCD:

LCD HD Medicinský monitor FS-P2601D Foreseeson 24” – kalibrován pro endoskopické a chirurgické využití

- Desinfikovatelné provedení, antireflexní úprava, nastavitelná velikost obrazu, zmražení obrazu, zoomování, PiP
- Vysoké rozlišení 1920x1200 pixelů
- Zobrazovací úhel 178°
- Videosystém PAL/ HD
- Doba odezvy 6ms
- Kontrast 1000:1
- Menu na obrazovce
- Standard. video vstup, 1x DVI-D2 1xDVI-D1, +xVGA, 1xSD/HD/3G-SDI, 1x C-video, 2x S-video, 1x komponent RGBS,YPbPR,5yBNC
- Standard video výstup 1xDVI-D, 1x SD/HD/3G-SDI (BNC),
- Zavěšení – 100 mmVESA/WVESA
- Rozměry: š.580 x v.386 x h 95 mm
- Váha: 7,5 kg



Zdroj světla:

Xenonový zdroj studeného světla CLV-190

- použití pro videoendoskopy s CCD barevným videočipem, fiberoendoskopy a chirurgické aplikace.
- možnost napojení endoskopu do videořetězce pouze přes zdroj světla (tzv. „One-Touch Connection“)
- automatické uložení předchozího nastavení,
- možnost využít funkce NBI, PDD (Narrow Band Imaging, Photo Dynamic Diagnosis)
- **automatické nastavení intenzity osvětlení** - 17 kroků (stupňů nastavení)
- **hlavní vyšetřovací lampa** - 300W xenonová lampa
- **průměrná životnost lampy** - 500 provozních hodin
- **záložní lampa** - 12V/35W halogen
- **spuštění prosvětlování** - 7 sec.
- **vzduchová pumpa nastavení** - 4 kroky (stupně nastavení)
- **rozměry** - š 370 x v 150 x d 476 mm
- **váha** – 19 kg

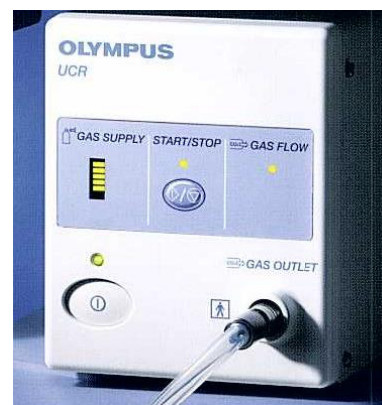


Přístroj je kompatibilní s nabízeným videoprocesorem a nabízenými endoskopy.

Insuflátor:

UCR insuflační jednotka CO2 – zařízení pro insuflaci pacienta plynem CO2 při endoskopických výkonech v zažívacím traktu.

Příkon Napětí (AC)	100 – 240 V
Kolísání napětí	V rozsahu $\pm 10\%$
Kmitočet	50/60 Hz
Kolísání kmitočtu	V rozsahu ± 1 Hz
Vstup	40 VA
Jmenovitá hodnota pojistky	2 A, 250 V
Rozeř pojistky	$\varnothing 5 \times 20$ mm
Rozeřy	130 (Š) \times 156 (V) \times 334 (H) mm
Hmotnost	4,9 kg
Vhodný plyn	CO2 plyn určený pro zdravotnické použití – láhev nebo rozvod
Indikace zdrojového tlaku	Pět kroků prostřednictvím LED kontrolky
Tlak přiváděného plynu	Maximální tlak pro přívod 45 kPa
Časovač	Nastavení časovače, po uplynutí nastaveného času se ukončí přívod plynu – long-30min, short-15 min, OFF – funkce vypnuta



Hadice pro láhev s plynem (DIN, MAJ-1081)

Délka hadice	1000 mm
Kompatibilní konektor pro láhev	
MAJ-1081 DIN (DIN 477 Anschl. č. 6, W21. 8-14)	
Životnost	5 let

Elektrokoagulační jednotka:

Elektrochirurgická jednotka ESG-100

monopolární / bipolární elektrochirurgická jednotka pro endoskopickou chirurgii, použitelná pro endoskopy vhodné pro chirurgii.

vysokofrekvenční výstup - výstupní metody - Monopolární módy
typy módů - 5 pro řezání - Cut 1,2,3 a Pulsní řez - PulseCut – slow a fast

Forced 2)

vysokofrekvenční výstup - výstupní metody - Bipolární módy
typy módů - 3 pro řezání – Cut 1,2,3
3 pro koagulaci – Soft Coag, RF Coag, RF Coag+RCAP (RCAP=Resistance Controlled Automatic Power)

základní frekvence - 330 - 380 kHz

maximální výstup - 120 W

ovládání výstupu - nožním spínačem

doba pracovního režimu - 10 vteřin ON, 30 vteřin OFF pro všechny módy
10 vteřin ON, 5 vteřin OFF pro RF Coag / RF Coag+RCAP

váha - 6,5 kg

rozměry - 295 x 375 x 115 mm

- příslušenství a nedílná součást
P-kabel, Pacietská destička



Oplachová pumpa:

OFP-2 oplachovací vodní peristaltická pumpa

zařízení pro oplach sliznice horní a dolní části GIT, použitelná také pro plnění orgánů při použití ultrazvukové sondy. Možnost připojení k zvláštnímu oplach. kanálu endoskopů Olympus řady 160, 180, 185, 190 a k pracovnímu kanálu všech ostatních endoskopů pomocí adaptéru MAJ 1616 a připojovací hadičky.

- **ovládání přímo z endoskopu nebo přidavnou šlapkou**
- **kontinuální nastavení výkonu přes dotyková tlačítka**
- **automatické vypnutí v případě prázdné nádoby**
- **okamžité vypnutí do stand-by režimu**
- **autoklávovatelné příslušenství** (nádobka, připojení atd.)
- **průtok** max. 750ml/min přes pracovní kanál
- **průtok** max. 230ml/min přes přidavný oplach. kanál
- **nádoba na vodu** obsah 2 l. autoklávovatelná, kompatibilní s ETD systémy
- **rozměr** š 200 x d 173 x h 385 mm
- **váha** 4 kg s prázdnou nádobou



Součástí dodávky je: adaptér pro pracovní kanál a hadice pro pracovní kanál

Odsávací pumpa:

Odsávací pumpa KV - 6

Odsávací vakuové čerpadlo

Vakuometr

mikrobiofiltr

odsávací láhev 2,5litru

Nominální vakuum 95 kPa

Výkon 50 L / min

Rozměr Š 305x D 210 x H 375 mm

Váha 9,3 Kg

Jednorázové a vícenásobně použitelné nádoby.



Videogastroskop:

Videogastroskop GIF-H185

Videogastroskop umožňující využití úzkopásmového zobrazení, kde k osvětlení pozorované oblasti jsou využita úzká pásma vlnových délek centrovaná kolem 415 nm (modré světlo) a 540 nm (zelené světlo). Vybraná pásma vlnových délek korelují s maximy křivky absorpce světla hemoglobinem, což je podstatou lepšího zobrazení struktur obsahující molekulu krevního barviva, v tomto případě vlásečnic a drobných cév. Tato zobrazovací metoda má význam pro přesnou a včasnou diagnostiku onkologických pacientů a detekci iniciálních stádií karcinomů v oblast trávicí trubice.



Zobrazovací systém endoskopu představuje barevný CCD čip s rozlišením HDTV 1080/50i.

- **optický systém**
 - zorné pole – 140°
 - směr pohledu – přímý pohled
 - hloubka ostrosti 2 - 100 mm
 - minimální pozorovací vzdálenost – 2 mm od distálního konce
- **zaváděcí tubus**
 - zevní průměr distálního konce – 9,2 mm
 - zevní průměr tubusu – 9,2 mm
 - pracovní délka – 1030 mm
 - celková délka – 1345 mm
- **pracovní kanál** – vnitřní průměr – 2,8 mm
- **ohybová část** – rozsah angulace
 - nahoru 210°
 - dolů 90°
 - doprava 100°
 - doleva 100°
- **Kompatibilita** – s videoprocesorem CV-190 Exera III Olympus a zdrojem světla CLV-190 Exera III Olympus.

Videogastroskop pediatrický:

Videogastroskop GIF-XP190N nové řady EXERA III.



Extra tenký videogastroskop pro transnasální gastroskopii, plně kompatibilní s videoprocesorem a xenonovým zdrojem světla Olympus, EXERA III., který umožňuje úzkopásmové zobrazování s možností dobře zobrazit odlišení různých úrovní sliznice, zvýšeným kontrastem sliznice vůči níže ležící cévní síti sloužící pro odhalování zánětlivých chorob a novotvarových lézí v jícnu a žaludku pomocí filtrace světla přes filtry, úzkými výřezy červené, zelené a modré (R/G/B) části spektra, známé jako NBI, PDD (Narrow Band Imaging, Photo Dynamic Diagnosis)

Videogastroskop se připojuje k videoprocesoru pouze přes digitálně řízený tzv. **OneTouch konektor**, kdy již není zapotřebí další propojovací kabel a tento nový typ konektoru je zcela vodotěsný.

Zobrazovací systém - barevný CCD čip

- **optický systém**
 - zorné pole – 140°
 - směr pohledu – přímý pohled
 - hloubka ostrosti – 3 -100 mm
 - minimální pozorovací vzdálenost – 3 mm od distálního konce
- **zaváděcí tubus**
 - zevní průměr distálního konce – 5,4 mm
 - zevní průměr tubusu – 5,8 mm
 - pracovní délka – 1100 mm
 - celková délka – 1420 mm
- **pracovní kanál** – vnitřní průměr – 2,2 mm
- **ohybová část** – rozsah angulace
 - nahoru 210°
 - dolů 90°
 - doprava 100°
 - doleva 100°
- **Kompatibilita** – systém EVIS EXERA III (CV a CLV 190)



Videokolonoskop:

Videokolonoskop CF-H185L

Videokolonoskop umožňující využití úzkopásmového zobrazení, kde k osvětlení pozorované oblasti jsou využita úzká pásma vlnových délek centrovaná kolem 415 nm (modré světlo) a 540 nm (zelené světlo). Vybraná pásma vlnových délek korelují s maximy křivky absorpce světla hemoglobinem, což je podstatou lepšího zobrazení struktur obsahující molekulu krevního barviva, v tomto případě vlásečnic a drobných cév. Tato zobrazovací metoda má význam pro přesnou a včasnou diagnostiku onkologických pacientů a detekci iniciálních stádií karcinomů v oblast trávicí trubice.

Zobrazovací systém endoskopu představuje barevný CCD čip s rozlišením HDTV 1080/50i.



- **technologie tubusu**
 - **Innoflex** - nastavitelná rigidita tubusu ve třech stupních
- **připojení k endoskopické věži**
 - **One-Touch** konektor - umožňuje připojení endoskopu k videořetězci pouze prostřednictvím zdroje světla, konektor je vodotěsný bez nutnosti použití vodotěsného krytu
- **optický systém**
 - zorné pole 140°
 - směr pohledu – přímý pohled
 - hloubka ostrosti 2 - 100 mm
- **zaváděcí tubus**
 - zevní průměr distálního konce – 12,8 mm

- zevní průměr tubusu – 12,8 mm
- pracovní délka – 1680 mm
- celková délka – 2005 mm
- **pracovní kanál** – vnitřní průměr – 3,7 mm
- **ohybová část** – rozsah angulace
 - nahoru 180°
 - dolů 180°
 - doprava 160°
 - doleva 160°
- **přídavný oplachový kanál** - ano
- **kompatibilita** – s videoprocesorem CV-190 Exera III Olympus a zdrojem světla CLV-190 Exera III Olympus

Videokolonoskop pediatrický:

Videokolonoskop PCF-H190AL – pediatrický

nové řady EXERA III. s **HDTV** rozlišením obrazu pro diagnostiku a terapii tlustého střeva pediatrických pacientů nebo pacientů s obtížnou anatomickou dispozicí je vybaven souborem technologických vylepšení vlastností zaváděcího tubusu pod souhrnným označením **RIT** (Responsive Insertion Technology). – **HFT, PB, Innoflex**, pro citlivé zavádění přístroje.



Umožňuje zobrazování v módu **NBI** (Narrow Band Imaging) – úzkopásmové zobrazování je nejnovější technické řešení, které lze kombinovat spolu se zvětšením obrazu při endoskopii, kdy se osvětluje objekt přes optické filtry úzkými výřezy červené, zelené a modré (R/G/B) části spektra. Tak je získán obraz s dobře odlišenými úrovněmi sliznice a zvýšeným kontrastem sliznice vůči níže ležící cévní síti. Tímto je možno výrazně lépe odhalit v tlustém střevě zánětlivé choroby sliznice, novotvarové léze apod.

Videokolonoskop se připojuje k videoprocesoru pouze přes digitálně řízený tzv. **OneTouch konektor**, kdy již není zapotřebí další propojovací kabel a tento nový typ konektoru je zcela vodotěsný. Zobrazovací systém endoskopu představuje barevný CCD čip s rozlišením HDTV 1080/50i.

- **technologie tubusu RIT (HFT, PB, Innoflex) pro citlivé zavádění**
 - **High Force Transmission** - umožňuje vysoce účinný přenos rotace tubusu kolem jeho radiální osy
 - **Passive Bending system** - vysoce flexibilní úsek v distální části tubusu umožňující výrazně hladší průchod ostrými zahnutými střeva
 - **Innoflex** - nastavitelná rigidita tubusu ve třech stupních
- **připojení k endoskopické věži**
 - **One-Touch** konektor - umožňuje připojení endoskopu k videořetězci pouze prostřednictvím zdroje světla, konektor je vodotěsný bez nutnosti použití vodotěsného krytu
- **optický systém**
 - zorné pole – 170°
 - směr pohledu – přímý pohled
 - hloubka ostrosti – 2 -100 mm
 - minimální pozorovací vzdálenost – 3 mm od distálního konce
- **zaváděcí tubus**

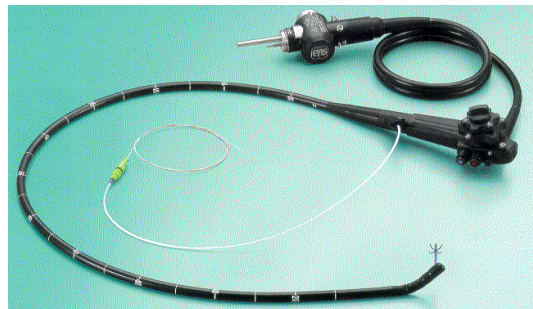


- zevní průměr distálního konce – 11,7 mm
- zevní průměr tubusu – 11,5 mm
- pracovní délka – 1680 mm
- celková délka – 2005 mm
- **pracovní kanál** – vnitřní průměr – 3,2 mm
- **ohybová část** – rozsah angulace
 - nahoru 180°
 - dolů 180°
 - doprava 160°
 - doleva 160°
- **Kompatibilita** – systém EVIS EXERA III (CV a CLV 190)

Videoduodenoskop:

Videoduodenoskop TJF – 145

Přístroj vhodný pro terapeutické výkony, jako jsou různé drenáže, endoprotézy, litotrypse žlučových kamenů apod. Videoduodenoskop je plně kompatibilní s nástroji Olympus a nástroji konkurenčních firem. Šíře pracovního kanálu 4,2 mm umožňuje aplikaci 12Fr.stentů. Pozice vstupu a výstupu terapeutického nástroje je zajištěna v pohledovém poli.



- **optický systém:**
 - zorné pole - 100°
 - směr pohledu - 5° šikmý pohled
 - hloubka pole - 5 – 60 mm
 - minimální rozlišovací - vzdálenost 10 mm
- **zaváděcí tubus**
 - zevní průměr tubusu - 12,5 mm
 - pracovní délka - 1240,0 mm
- **pracovní kanál**
 - vnitřní průměr 4,2 mm
- **ohybová část**
 - rozsah angulace - nahoru 120°
 - dolů 90°
 - doprava 110°
 - doleva 90°

Přístroj je kompatibilní s nabízeným endoskopickým systémem.

Pojízdny endoskopický vozík na celou sestavu:

Pojízdny policový stojan – endoskopický vozík

- mobilní, pět polic, minimálně jedna výsuvná
- držák pro dva endoskopy
- polohovatelné rameno na monitor, uchycení VESA
- EURO lišta na příslušenství
- odkapávací miska
- držák na láhev oplachu
- homologovaná šestizásuvka 230V/50Hz, přívod 3m



- zadní kryt kabeláže, kabel ochranného pospojování
- maximální rozměry – v 1600 x š 600 x h 560 mm
- váha 40 kg

Položkový seznam dodávky:

Položkový seznam dodávky		
	položka	ks
1	Monitor LCD Foreseeson, uhlopříčka 24"	1
2	Xenonový zdroj světla CLV-190 EVIS EXERA III	1
3	Videoprocessor CV-190 EVIS EXERA III	1
4	Odsávací pumpa KV-6	1
5	Jednorázové sáčky 2.5L (40ks/bal.), příslušenství pro KV-6	1
6	Láhev 2.5L, příslušenství pro KV-6	1
7	Hadice (včetně 2 ks koncovek, 60cm), příslušenství pro KV-6	1
8	Klipy MAJ-191, příslušenství pro KV-6	2
9	Sterilní pacientská hadice (2 m, 50ks/bal), příslušenství pro KV-6	1
10	Oplachová pumpa OFP-2	1
11	Adaptér pro napojení oplachu přes pracovní kanál MAJ-1606, 10 ks/bal.	1
12	Hadice (jednorázová) pro napojení oplachu MAJ-1607, 10 ks/bal.	1
13	Hadice pro napojení oplachu (resterilizovatelná) MAJ-855	1
14	Elektrokoagulační jednotka ESG-100	1
15	Kabel k ESG 100 pro připojení pacient. destičky MAJ-814	1
16	Kabel k ESG 100 pro připojení HF instrumentů MH-969	1
17	Pacientská destička 8180F 3M (5ks/bal.)	1
18	Záznamové zařízení MediCap USB 300	1
19	Nožní pedál	2
20	Externí převodník (harddisk)	1
21	Insufflátor CO2 - UCR, pro flexibilní endoskopii	1
22	Vysokotlaká hadice pro napojení CO2 (MAJ-1081)	1
23	Hadice pro napojení CO2 (MAJ-1816)	1
24	Držák MAJ-1614 na CO2 tlakovou láhev (140 MM)	1
25	Přístrojový endoskopický vozík	1
26	Kabel MAJ-1430 pro připojení stávajících endoskopů Olympus k systému Exera III	1
27	Videogastroskop GIF-XP190N (průměr tubusu 5.8mm, pracovní kanál 2.2mm, pracovní délka 1030mm)	1
28	Videokolonoskop PCF-H190L (průměr tubusu 11.5mm, pracovní kanál 3.2mm, pracovní délka 1680mm)	1
29	Videoduodenoskop TJF-145 (průměr tubusu 12.5mm, pracovní kanál 4.2mm, pracovní délka 1240mm)	1
30	Videogastroskop GIF-H185 EVIS EXERA III, (průměr tubusu 9.2mm, pracovní kanál 2.8mm, pracovní délka 1030mm)	1
31	Videokolonoskop CF-H185L EVIS EXERA III, (průměr tubusu 12.8mm, pracovní kanál 3.7mm, pracovní délka 1680mm)	1

Příloha č. 2: Podmínky poskytování záručního servisu

1. Záruční servis bude poskytovat autorizovaná servisní organizace:

Olympus Czech Group, s.r.o., člen koncernu

sídlo: Praha - Praha 6, Evropská 176, PSČ 16041

IČ: 27068641 DIČ: CZ27068641

zapsána v obchodním rejstříku vedeném Městským soudem v Praze, oddíl C, vložka 93921

zastoupená Ing. Pavlem Kasalem a Ing. Ivo Lukešem, prokuristy

V případě, že záruční servis neprovádí prodávající, je třeba přiložit buď písemné potvrzení autorizované servisní firmy, nebo kopii smlouvy s touto servisní firmou a prohlášení této firmy o splnění podmínek bodu 2.

2. Prodávající čestně prohlašuje, že:

- je registrován jako osoba provádějící servis § 26 zákona č. 268/2014 Sb., o zdravotnických prostředcích, (oznamovací, resp. ohlašovací povinnost),
- instruktáž o zacházení se zdravotnickými prostředky provádí osoby uvedené v § 61 odst. 2 zákona č. 268/2014 Sb., o zdravotnických prostředcích.

3. Doba od nahlášení reklamované závady k zahájení opravy (v hodinách): 24.

4. Maximální doba provedení opravy reklamované závady od jejího zahájení v sídle kupujícího (ve dnech): **2**

5. Prodávající se zavazuje po dobu záruky zajistit servis (tzn. provádění odborné údržby vč. realizace pravidelných bezpečnostně technických kontrol a elektrických kontrol, provádění oprav zařízení zahrnující práci, materiál, náhradní díly, dopravní a cestovní náklady) do výše uvedené doby od nahlášení závady s tím, že tento záruční servis poskytuje bezplatně.

6. Veškeré vady zdravotnického prostředku bude kupující povinen uplatnit u prodávajícího bez zbytečného odkladu poté, kdy vadu zjistil, a to formou písemného oznámení doručeného prodávajícímu, když se za písemné oznámení považuje i oznámení faxem nebo prostřednictvím elektronické pošty, obsahující specifikaci vady a jak se projevuje.

7. Kupující je povinen umožnit prodávajícímu provedení opravy v místě instalace v libovolnou hodinu ve lhůtě pro provedení opravy, zajistit přesný popis závady před nástupem na provedení opravy a zajistit možnost převzetí zásilky s náhradním ZP, nebo náhradním dílem v libovolnou hodinu ve lhůtě pro provedení opravy. V případě nesplnění některé z uvedených povinností kupujícího nezbytných pro provedení opravy zaniká kupujícímu jakýkoli sankční nárok na prodávajícího.

V Praze dne

V Uherském Hradišti dne

.....
jméno a funkce: Richard Krutina

.....
MUDr. Petr Sládek, místopředseda představenstva

prodávající: Z TECHNIK s.r.o.

Uherskohradištská nemocnice a.s.

Příloha: Doklad o zaškolení od prodávajícího na provádění servisních služeb (kopie)

Předávací protokol

Prodávající IČ: DIČ: Sídlo: tel: email:	Kupující IČ: DIČ: Sídlo: tel: email:
Smlouva/objednávka č.: Faktura č.: Datum vystavení předávacího protokolu:	Místo dodání: Adresa (vč. označení pavilonu/budovy)

Prodávající potvrzuje, že zdravotnické prostředky (dále také jen „zboží“), tak jak jsou uvedeny níže, byly dodány a nainstalovány a uvedeny do provozu v souladu s Kupní smlouvou č. ze dne (dále jen „Kupní smlouva“).

Zboží bylo dodáno vč. všech požadovaných dokumentů uvedených v Seznamu dokumentace tohoto protokolu.

Kupující podpisem tohoto protokolu prohlašuje, že předávané zboží je nové, kompletní a odpovídá popisu předmětu prodeje dle Kupní smlouvy. Na předaném zboží byly provedeny veškeré testy nezbytné k zajištění spolehlivého a trvale bezpečného provozu.

Seznam předaného zboží:

Označení zboží v Kupní smlouvě a na faktuře	Typ přístroje, výrobce, výrobní číslo

Seznam předaného příslušenství:

Příslušenství - obecný název	Příslušenství - typ	Výrobní číslo	Výrobce	Počet	Cena/kus s DPH

Seznam předané dokumentace:

- návod k použití v českém jazyce
- prohlášení o shodě v českém jazyce

Servis (tzn. provádění odborné údržby vč. realizace pravidelných bezpečnostně technických kontrol a elektrických kontrol, provádění oprav) zdravotnických prostředků dle zák. č. 268/2014 Sb. je garantován po dobu sjednané záruční doby firmou

Zaškolení obsluhy (tj. personálu kupujícího) se zacházením se zdravotnickými prostředky proběhlo dle zák. č. 268/2014 Sb.

Zboží předal:

datum:
podpis:

Zboží převzal:

datum:
podpis: