

Smlouva

Smlouva o zajištění údržby veřejných a vyhrazených travnatých ploch – obchodní podmínky

Komplexní údržba zeleně v městském obvodu Mariánské Hory a Hulváky

čl. I.

Smluvní strany

1. Statutární město Ostrava

městský obvod Mariánské Hory a Hulváky

se sídlem: Přemyslovců 224/63, 709 36 Ostrava-Mariánské Hory
zastoupen: Ing. arch. Lianou Janáčkovou, starostkou městského obvodu
IČ: 00845451, evidenční číslo 10
DIČ: CZ00845451
bankovní spojení: Česká spořitelna, a.s.
číslo účtu: 20028-1649321399/0800
Zmocněnec k jednání ve věcech technických:

(dále jen „objednatel“)

2. ARBOR MORAVIA s. r. o.

se sídlem: Přemyslovců 307/65, Mariánské Hory, 709 00 Ostrava
zastoupena: Ing. Jánem Markem - jednatelem
IČ: 25383035
DIČ: CZ25383035
společnost zapsaná v obchodním rejstříku vedeném Krajským soudem v Ostravě, oddíl C, vložka 14025
bankovní spojení: ČSOB a. s.
číslo účtu: 126373398/0300
osoba oprávněná jednat ve věcech technických a realizace: Ing. Ján Marko
Tel. / email: 596542098 / sekretariat@arbormoravia.cz
Kontaktní email pro příjem objednávek: sekretariat@arbormoravia.cz

(dále jen „zhotovitel“)

čl. II.

Základní ustanovení

1. Tato smlouva je uzavřena dle § 2586 a násl. zákona č. 89/2012, občanský zákoník (dále jen „občanský zákoník“); práva a povinnosti stran touto smlouvou neupravená se řídí příslušnými ustanoveními občanského zákoníku.
2. Smluvní strany prohlašují, že údaje uvedené v čl. I této smlouvy jsou v souladu s právní skutečností v době uzavření smlouvy. Smluvní strany se zavazují, že změny dotčených údajů oznámí bez prodlení písemně druhé smluvní straně. Při změně identifikačních údajů smluvních stran včetně změny účtu není nutné uzavírat ke smlouvě dodatek.
3. Zhotovitel prohlašuje, že bankovní účet uvedený v čl. I odst. 2 této smlouvy je bankovním účtem zveřejněným ve smyslu zákona č. 235/2004 Sb., o dani z přidané hodnoty, ve znění pozdějších předpisů (dále jen „zákon o DPH“). V případě změny účtu zhotovitele je zhotovitel povinen doložit vlastnictví

k novému účtu, a to kopii příslušné smlouvy nebo potvrzením peněžního ústavu; nový účet však musí být zveřejněným účtem ve smyslu předchozí věty.

4. Smluvní strany prohlašují, že osoby podepisující tuto smlouvu jsou k tomuto úkonu oprávněny.
5. Zhotovitel prohlašuje, že je odborně způsobilý k zajištění předmětu plnění podle této smlouvy.
6. Zhotovitel potvrzuje, že si prostudoval a detailně se seznámil se:
 - a) zadávací dokumentací vč. jejích příloh k zakázce „Komplexní údržba zeleně v městském obvodu Mariánské Hory a Hulváky“, předanou Objednatelům Zhotoviteli v rámci výběrového řízení (dále jen „Zadávací dokumentace“)
 - b) podmínkami pro realizaci díla (Technologické postupy),a tímto zároveň prověřil, že závazné podklady pro provedení díla nemají zjevné vady a nedostatky, neobsahují nevhodná řešení a technologie a dílo je takto možné provést za dohodnutou smluvní cenu sjednanou v článku V., odst. 1. této smlouvy a v čase plnění sjednaném v článku IV., odst. 1. této smlouvy
7. Zhotovitel potvrzuje, že disponuje takovými kapacitami a odbornými znalostmi, které jsou nezbytné pro realizaci díla dle čl. III a za dohodnutou smluvní cenu uvedenou v článku V. odst. 1 této smlouvy.
8. Účelem smlouvy je průběžné provádění údržby travnatých ploch na území statutárního města Ostrava, městského obvodu Mariánské Hory a Hulváky.

čl. III.

Předmět smlouvy

1. Zhotovitel se zavazuje provést pro objednatele na svůj náklad a nebezpečí celoroční údržbu travnatých ploch na území statutárního města Ostrava, městského obvodu Mariánské Hory a Hulváky (dále jen „dílo“) spočívající v pravidelném provádění údržby travnatých ploch a ošťřování záhonů růží a trvalek. Zejména se jedná o jarní a podzimní vyhrabávání listů, běžné a občasné kosení, údržbu záhonů růží a trvalek a výsadbové práce trvalek, cibulovin, letniček, růží a okrasných trav. Dílo bude provedeno v rozsahu a souladu s požadavky, podmínkami, specifikacemi a ostatními údaji a informacemi obsaženými v:
 - a) této smlouvě a jejích přílohách,
 - b) Zadávací dokumentací, poskytnutou zhotoviteli v průběhu výběrového řízení včetně případných dodatečných informací,
 - c) podmínkách pro realizaci díla (Technologické postupy, Popis standardizovaných výstupů),
 - d) obecně závazných právních předpisů a technických normách vztahujících se k Dílu a/nebo k jeho jednotlivým částem či prováděným výkonům.

Objednatel si vyhrazuje právo změnit celkový objem nebo strukturu výše uvedených prací na základě změn rozpočtu schválených Zastupitelstvem městského obvodu Mariánské Hory a Hulváky, rozpočtových opatření schválených Radou městského obvodu Mariánské Hory a Hulváky nebo vlivem vývoje vegetace nebo stavem prvků a doplňků ploch zeleně, a to i bez souhlasu zhotovitele.

2. Součástí předmětu plnění je rovněž:
 - a) zajištění likvidace odpadu, jeho odvoz a uložení nebo jiná jeho likvidace v souladu se zákonem č. 185/2001 Sb., o odpadech a o změně některých dalších zákonů, ve znění pozdějších předpisů, včetně úhrady poplatků za toto uložení, likvidaci a dopravu,;
 - b) provedení veškerých činností a úkonů souvisejících s provedením Díla,
 - c) udržování dotčených zpevněných ploch a veřejných komunikací v čistotě,
 - d) průběžné odstraňování odpadu vzniklého činnostmi zhotovitele dle podmínek uvedených v příloze č. 4 (Technologické postupy) této smlouvy
 - e) zajištění ochrany proti šíření prašnosti a nadměrného hluku,

- f) údržba provedených prací během provádění prací,
3. Službami dle této smlouvy se rozumí veškeré činnosti v rámci celoroční údržby, které jsou definovány v příloze č. 1 a č. 3 této smlouvy.
4. Zhotovitel se zavazuje, že nad rámec služeb uvedených v čl. III bodech 1 a 3, je povinen poskytnout Objednateli službu dle individuálního pokynu Objednatele, zejména při odstranění následků havárií, živelných pohrom apod.

čl. IV.

Doba a místo plnění

1. Práce specifikované v čl. III této smlouvy budou prováděny v období od podpisu této smlouvy do 31. 12. 2019, a to dle jednotlivých dílčích objednávek zaslaných objednatelům na emailovou adresu zhotovitele uvedenou ve smlouvě.
2. V objednávkách dle odst. 1 tohoto článku smlouvy bude specifikován rozsah služeb dle čl. III této smlouva a přesná lokalita výkonu těchto služeb.
3. Jednotlivé služby budou realizovány v souladu s harmonogramem prací. Harmonogramem prací se rozumí plán prací, který zhotovitel doručí objednateli nejpozději 2 dny po obdržení objednávky a zároveň minimálně 2 pracovní dny před plánovaným zahájením prací. Objednatel je povinen jej schválit či připomínkovat nejpozději následující pracovní den po doručení. Termíny mohou být prodlouženy pouze v závislosti na nevhodných klimatických podmínkách s tím, že případné změny musí být oboustranně písemně odsouhlaseny stranami v deníku. Nevhodnými klimatickými podmínkami jsou podmínky znemožňující služby dle této smlouvy z důvodu možného poškození dotčených ploch (zejména vytrvalý déšť, výskyt sněhových srážek, v jejich důsledku vznikne na travních porostech souvislá sněhová pokrývka, teploty pod 0 °C apod.). Harmonogram prací nemusí být zhotovitelem doručen v případě, že termín prací je jednoznačně určen v objednávce objednatel.
4. Dílo bude prováděno na plochách, které jsou vyznačeny v příloze č. 2 této smlouvy. Objednatel pro účely údržby vegetačních prvků rozdělil plochy, na kterých bude dílo prováděno, na 12 rajónů označených písmeny A – L. Objednatel stanovil jednotlivé rajony následovně:
 1. Rajony A, C, D, E, F, K
 2. Rajony G, H, I, J
 3. Rajony B, L
5. Zhotovitel vykonává práce na vyzvu objednatel, ten zadává práce písemně prostřednictvím emailové adresy zhotovitele uvedenou ve smlouvě. Není-li uvedeno jinak, je zhotovitel povinen práce zahájit do dvou pracovních dnů od obdržení písemného zadání objednávky. Objednávka stanoví rozsah a požadovanou kvalitu prací, včetně požadovaného termínu převzetí. Současně s odesláním objednávkového emailu, vyhotoví objednatel opis této objednávky do pracovního deníku. Pokud nebude zhotoviteli poskytnuto písemné zadání prací, nemůže se domáhat plnění z této smlouvy.
6. Provádění prací uvedených v čl. III. bodu 4 je povinen Zhotovitel zahájit do 2 hodin od obdržení pokynu Objednatele.

čl. V.

Cena za dílo

1. Cena za provedené dílo je stanovena dohodou smluvních stran za jednotlivé služby. Cena za jednotku každé služby je uvedena v příloze č. 3 této smlouvy.
2. Součástí sjednané ceny jsou veškeré práce a dodávky, poplatky a jiné náklady nezbytné pro řádné a úplné provedení díla.
3. Smluvní strany výslovně sjednávají, že Zhotovitel nemá právo domáhat se navýšení ceny díla z důvodů chyb nebo nedostatků v soupisu prací, pokud jsou tyto chyby důsledkem nepřesného nebo neúplného ocenění předmětu díla Zhotovitelem. Zhotovitel odpovídá za úplnost specifikace prací při ocenění celé zakázky v rozsahu převzaté zadávací dokumentace.
4. Zhotovitel odpovídá za to, že sazba daně z přidané hodnoty je stanovena v souladu s platnými právními předpisy. V případě, že zhotovitel stanoví sazbu DPH či DPH v rozporu s platnými právními předpisy, je

povinen uhradit objednateli veškerou škodu, která mu v souvislosti s tím vznikla.

5. Dodávku výsadbového materiálu provádí zhotovitel vždy na základě objednávky vystavené objednatelem, vše v souladu s přílohou č. 4 této smlouvy.

čl. VI.

Platební podmínky

1. Zálohy na platby nejsou sjednány. Ustanovení § 2611 občanského zákoníku se nepoužije.
2. V souladu s ust. § 21 zákona o DPH sjednávají smluvní strany dílčí plnění. Dílčí plnění se považuje za samostatné zdanitelné plnění uskutečněné první pracovní den následujícího měsíce.
3. Smluvní strany se dohodly na tomto způsobu úhrady ceny díla dle čl. V. odst. 1. této smlouvy v souladu se specifikací předmětu plnění. Cena díla bude Objednatelem uhrazena na základě dílčích daňových dokladů (dále jen „faktura“), vystavených Zhotovitelem podle výkonů provedených za každou vystavenou objednávku. Součástí každé faktury bude Objednatelem potvrzený soupis skutečně provedených prací, včetně dohody o ocenění a oboustranně podepsaného předávacího protokolu. Každá faktura se považuje za samostatné zdanitelné plnění.
4. Podkladem pro úhradu smluvní ceny díla je vyúčtování označené jako FAKTURA (dále jen „faktura“), která bude mít náležitosti daňového dokladu dle zákona č. 235/2004 Sb., o dani z přidané hodnoty, ve znění pozdějších předpisů (dále také „zákon o DPH“).
5. Kromě náležitostí stanovených platnými právními předpisy pro daňový doklad dle § 28 zákona o DPH je druhá smluvní strana povinna ve faktuře uvést i tyto údaje:
 - a) číslo a datum vystavení faktury,
 - b) číslo smlouvy, evidované u objednatele a datum jejího uzavření,
 - c) předmět smlouvy, jeho přesnou specifikaci (nestačí odkaz na číslo smlouvy),
 - d) označení banky a číslo účtu, na který musí být zapláceno,
 - e) lhůtu splatnosti faktury,
 - f) označení osoby, která fakturu vyhotovila, vč. jejího podpisu a kontaktního telefonu,
 - g) číslo objednávky a datum jejího doručení zhotoviteli,
 - h) IČ a DIČ objednatele a zhotovitele, jejich přesné názvy a sídlo,
 - i) soupis skutečně provedených prací odsouhlasený objednatelem nebo jím pověřeným zmocněncem
 - j) údaje daňového dokladu, které se týkají objednatele:

Jako objednatel bude na faktuře uveden:

Statutární město Ostrava
Prokešovo náměstí 1803/8
729 30 Ostrava-Moravská Ostrava

Jako příjemce bude na faktuře uveden:

Městský obvod Mariánské Hory a Hulváky
Přemyslovců 224/63
709 36 Ostrava-Mariánské Hory

IČ: 00845451

DIČ: CZ00845451

6. Faktury (samostatná zdanitelná plnění) budou zhotovitelem vystavovány vždy za jednotlivou objednávku. Součástí faktury bude soupis skutečně provedených prací. Tento soupis bude obsahovat zejména:
 - a. Lokality prováděných prací
 - b. Druh prováděných prací konkretizované použitými stroji
 - c. Přesný časový údaj zahájení a ukončení prací (tj. datum a hodina provádění)
 - d. Podpis oprávněného zástupce objednatele.
7. Lhůta splatnosti jednotlivých faktur je dohodou stanovena na 30 kalendářních dnů ode dne jejich doručení objednateli. Stejný termín splatnosti platí pro smluvní strany i při placení jiných plateb (např. úroků z prodlení, smluvních pokut, náhrad škody apod.). Zhotovitel je povinen doručit fakturu objednateli nejpozději do 14 kalendářních dnů po oboustranném podpisu předávacího protokolu.

8. Nebude-li faktura obsahovat některou povinnou nebo dohodnutou náležitost, bude chybně vyúčtována cena nebo DPH, je objednatel oprávněn fakturu před uplynutím lhůty splatnosti vrátit druhé smluvní straně k provedení opravy. Ve vrácené faktuře vyznačí důvod vrácení. Zhotovitel provede opravu vystavením nové faktury. Od doby odeslání vadné faktury přestává běžet původní lhůta splatnosti. Celá lhůta splatnosti běží opět ode dne doručení nově vyhotovené faktury objednateli.
9. Doručení faktury se provede osobně oproti podpisu zmocněné osoby nebo jako doporučené psaní prostřednictvím pošty. Adresa pro fakturaci: Statutární město Ostrava, Městský obvod Mariánské Hory a Hulváky, se sídlem: Úřad městského obvodu Mariánské Hory a Hulváky, Přemyslovců 224/63, 709 36 Ostrava-Mariánské Hory.
10. Smluvní strany se dohodly, že platba bude provedena vždy na účet uvedený ve faktuře, bez ohledu na číslo účtu uvedené v čl. I. této smlouvy, přičemž plnění bude vždy bez výjimky považováno za plnění předmětu díla zhotovitelem v souladu s touto smlouvou. Musí se však jednat o číslo účtu zveřejněné způsobem umožňujícím dálkový přístup podle § 96 zákona o DPH. Zároveň se musí jednat o účet vedený v tuzemsku.
11. Pokud se stane zhotovitel nespolehlivým plátcem daně dle § 106a zákona o DPH, je objednatel oprávněn uhradit zhotoviteli za zdanitelné plnění částku bez DPH a úhradu samotné DPH provést přímo na příslušný účet daného finančního úřadu dle § 109a zákona o DPH. Zaplacením částky ve výši daně na účet správce daně zhotovitele a zaplacením ceny bez DPH zhotoviteli je splněn závazek objednatele uhradit sjednanou cenu.
12. Povinnost zaplatit je splněna dnem odepsání příslušné částky z účtu objednatele.

čl. VII.

Práva a povinnosti smluvních stran, splnění díla, vlastnické právo a nebezpečí škody

1. Není-li stanoveno ve smlouvě výslovně jinak, řídí se vzájemná práva a povinnosti smluvních stran ustanoveními § 2586 a následujícími občanského zákoníku.
2. Zhotovitel se zavazuje provést dílo svým jménem a na vlastní zodpovědnost.
3. Zhotovitel na sebe přebírá nebezpečí změny okolností ve smyslu ustanovení § 1765 a § 2620 občanského zákoníku.

čl. VIII.

Pracovní deník

1. Zhotovitel je povinen písemně vést pracovní deník. Pracovním deníkem se rozumí záznam o počasí (včetně údajů o teplotě, srážkách a oblačnosti), započetí a ukončení prací (s uvedením přesných časů), počtu a typu strojů, počtu zaměstnanců, rajonu, ulice (dále jen „deník“).
2. Zhotovitel odpovídá za zajištění dostupnosti pracovního deníku a všech dalších dokladů potřebných k provádění díla. Pracovní deník musí být na místě provádění prací přístupný kdykoliv v průběhu práce.
3. Denní záznamy o prováděných pracích se do deníku budou zapisovat čitelně, zásadně v den, kdy byly tyto práce provedeny nebo kdy nastaly okolnosti, které jsou předmětem zápisu. Zápisy v deníku nesmí být přepisovány, nečitelně škrtnuty a z deníku nesmí být vytrhovány první stránky s originálním textem. Při denních záznamech nesmí být vynechána volná místa. Každý zápis musí být podepsán vedoucím skupiny realizující příslušnou část díla.
4. Objednatel a jím pověřené osoby jsou oprávněny deník kontrolovat a k zápisům připojovat své stanovisko.
5. Zhotovitel umožní vyjmout zmocněnému zástupci Objednatele prvý průpis denních záznamů z deníku při prováděné kontrolní činnosti.
6. V případě nesouhlasného stanoviska k provedenému zápisu od zmocněných zástupců Objednatele je Zhotovitel povinen do 3 pracovních dnů připojit k záznamu své písemné stanovisko. Pokud tak neučiní, má se za to, že s obsahem záznamu souhlasí.
7. Nebude-li Objednatel souhlasit s obsahem záznamu v deníku, vyznačí námitky svým zápisem do deníku. K zápisům Zhotovitele je povinen objednatel písemně provést připomínky do 3 pracovních dnů, jinak se předpokládá souhlasné stanovisko. V případě, že bude Objednateli prvý průpis předán poštou, zašle své

námítky doporučeným dopisem Zhotoviteli do 3 pracovních dnů od doručení záznamu. V případě, že tak neučiní, má se za to, že s obsahem záznamu souhlasí.

čl. IX.

Provádění díla

1. Dílo bude prováděno minimálně strojním vybavením, které zhotovitel deklaroval ve své nabídce předložené v rámci zadávacího řízení, které předcházelo uzavření této smlouvy, v rámci prokázání technických kvalifikačních předpokladů.
Dílo bude plněno v souladu s technologickými postupy a popisy standardizovaných výstupů, které jsou nedílnou přílohou č. 1 a 4 této smlouvy. Tyto stanoví technologické a kvalitativní podmínky provádění prací při údržbě veřejné zeleně a slouží jako podklad pro přejímku prací a definování vad a nedodělků.
2. Zhotovitel se zavazuje provádět dílo v souladu s platnými právními předpisy a zákona č. 17/1992 sb. o životním prostředí.
3. S odpady bude nakládáno dle zák. č. 185/2001 Sb., o odpadech a o změně některých dalších zákonů, ve znění pozdějších předpisů. Zhotovitel je povinen zajistit, aby ponechaným odpadem do doby odstranění nevznikla překážka bránící v pohybu dopravních prostředků či chodců. Zhotovitel zodpovídá za případné škody na majetku či zdraví třetích osob vzniklé v důsledku ponechání odpadu na plochách v majetku statutárního města Ostravy či na plochách svěřených do péče objednatele. Likvidace odpadu je součástí každé položky ze seznamu údržby vegetačních prvků (příloha č. 3 této smlouvy), cena za tyto práce je tedy již včetně likvidace veškerého odpadu. Likvidací odpadu se rozumí naložení odpadu, jeho odvezení a předání do vlastnictví osoby oprávněné s ním nakládat a úhradu poplatku za jeho uložení. Biologický odpad vzniklý při údržbě vegetačních prvků (listí a tráva) je možno bezplatně ukládat v areálu OZO Ostrava na ul. Slovenské na základě dodacích listů potvrzených objednatelem.
4. Zhotovitel se zavazuje realizovat dílo prostřednictvím osob, kterými byla prokazována kvalifikace v rámci zadávacího řízení a zajistit odborné provádění díla osobou uvedenou v nabídce zhotovitele.
5. Zhotovitel se zavazuje realizovat práce vyžadující zvláštní způsobilost nebo povolení podle příslušných předpisů osobami, které tuto podmínku splňují.
6. V případě, že Objednatel nebo Zástupci Objednatele zjistí, že Zhotovitel provádí dílo v rozporu se svými povinnostmi, tj. provádí-li dílo vadně, neplní povinnosti v oblasti bezpečnosti práce, úklidu, požární ochrany a ochrany životního prostředí, je Objednatel oprávněn vyzvat Zhotovitele ke zjednání nápravy s uvedením přiměřené lhůty.
7. Pokud zhotovitel ani po výzvě Objednatele dle odst. 14. tohoto článku této smlouvy nesjedná nápravu, tj. neodstraní vady vzniklé vadným prováděním díla a nezačne dílo provádět řádným způsobem v souladu se svými povinnostmi, je Objednatel oprávněn učinit na náklady a nebezpečí Zhotovitele veškerá opatření směřující k zajištění včasného a řádného provádění díla, zejména může provést potřebné činnosti anebo odstranit vzniklé vady sám nebo prostřednictvím třetí osoby, aniž by tím byla dotčena odpovědnost zhotovitele za splnění jeho závazků.
8. Objednatel neodpovídá za jakoukoliv ztrátu, odcizení či poškození strojů, pracovního zařízení či materiálu Zhotovitele.
9. Zhotovitel je při provádění služeb dle této smlouvy povinen postupovat s odbornou péčí, podle svých nejlepších znalostí a schopností, přičemž je při své činnosti povinen chránit zájmy a dobré jméno objednatele a postupovat v souladu s jeho pokyny. V případě nevhodných pokynů objednatele je zhotovitel povinen na nevhodnost těchto pokynů objednatele písemně upozornit, v opačném případě nese zhotovitel zejména odpovědnost za škodu, která v důsledku nevhodných pokynů objednatele vznikla objednateli, zhotoviteli anebo třetím osobám.
10. Objednatel má právo kontroly plnění předmětu této smlouvy, a to v každé fázi jeho provádění. Za účelem kontroly poskytování kvality služeb je objednatel oprávněn pořizovat video a fotodokumentaci. Objednatel je oprávněn provádět fyzickou kontrolu kvality a rozsahu poskytnutých služeb a výsledek této kontroly zaznamenat do deníku.

čl. X.

Předávací protokol

1. Objednatel se zavazuje dokončenou část díla bez vad a nedodělků převzít do 2 pracovních dnů od doručení výzvy Zhotovitele. Objednatel je oprávněn dílo či jeho část nepřevzít v případě, že dílo bude vykazovat jakékoliv vady a nedodělky.
2. O předání a převzetí díla či jeho části bude sepsán protokol mezi objednatelem a zhotovitelem. Protokol připraví zhotovitel. Protokol následně bude potvrzen objednatelem, který má zároveň právo jej doplnit seznamem vad a nedodělků.

Protokol bude obsahovat:

- a) označení předmětu díla či jeho části,
 - b) označení objednatele a zhotovitele díla,
 - c) soupis nákladů od zahájení po dokončení díla či jeho části,
 - d) termín zahájení a dokončení prací na zhotovovaném díle či jeho části,
 - e) prohlášení objednatele, že dílo přijímá (nepřijímá),
 - f) datum a místo sepsání protokolu,
 - g) v případě, je-li dílo přebíráno s vadami a nedodělky, uvedení, že je dílo přebíráno s výhradami a seznam vad a nedodělků, s nimiž bylo dílo převzato, včetně uvedení lhůty k odstranění těchto vad,
 - h) jména a podpisy zástupců objednatele a zhotovitele.
3. Pokud objednatel dílo nepřevzme, protože dílo či jeho část obsahuje vady nebo nedodělky bránící jeho řádnému užívání, je povinen tyto vady a nedodělky v předávacím protokolu specifikovat.
 4. Pokud objednatel dílo v souladu s čl. X odst. 3 této smlouvy převezme s vadami a nedodělky nebránícími řádnému užívání díla či jeho části (převzetí s výhradami), budou tyto vady a nedodělky odstraněny do 2 pracovních dnů od převzetí díla objednatelem, nedohodnou-li se strany při předání díla písemně jinak.
 5. Bylo-li dílo či jeho část převzata s vadami a nedodělky nebránícími řádnému užívání díla, bude o odstranění těchto vad a nedodělků smluvními stranami sepsán zápis, který podepíší oprávnění zástupci smluvních stran.

čl. XI.

Práva z vadného plnění, záruka za jakost

1. Dílo má vadu, jestliže neodpovídá požadavkům uvedeným v této smlouvě. Vadou se rozumí zejména:
 - a. Neodstranění odpadu vzniklého při plnění díla týž den u ploch zeleně s běžným kosením, kdy vznikl a na plochách s občasným kosením nejpozději do 13. hod. následujícího pracovního dne případně týž den, jedná-li se o den pracovního klidu či volna.
 - b. Neodstranění znečištění komunikací od vzniklého odpadu nejpozději v okamžiku dokončení prací v rajonu.
 - c. Nezahájení služeb ve stanoveném termínu.
 - d. Neprovedení opravy poškozených travních ploch neprodleně po způsobení poškození nebo v objednatelem stanovené lhůtě pro odstranění poškození.
 - e. Provádění prací mimo sjednanou dobu.
 - f. Poškození zeleně, dřevin či městského mobiliáře.
 - g. Neprovádění údržby rajonu A Fifejdy minimálně dvěma na sobě nezávislými četami. Při pracích v jiných rajonech neprovádění těchto prací ve dvou různých rajonech najednou. Pracovní četou se rozumí skupina minimálně osmi pracovníků včetně jednoho stálého zaměstnance zhotovitele, který je vedoucím této skupiny zodpovědný za kvalitu prací a komunikaci s pověřeným pracovníkem objednatele.
2. Zhotovitel poskytuje objednateli na provedené dílo záruku za jakost (dále jen „záruka“) ve smyslu

§ 2619 a § 2113 a násl. občanského zákoníku, a to v délce:

- 24 měsíců na provedené práce a dodávky týkající se výsadbových prací trvalek, cibulovin, růží a okrasných trav vč. dodávky výsadbového materiálu, údržby keřů (odstraňování náletů) a odstraňování pařezů (opětovné obrůstání)
- 36 měsíců na provedené práce a dodávky týkající sevýsadbových prací keřů a stromů vč. dodávky výsadbového materiálu

(dále též „záruční doba“).

Záruční doba začíná běžet dnem převzetí díla objednatelem. Záruční doba se staví po dobu, po kterou nemůže objednatel dílo řádně užívat pro vady, za které nese odpovědnost zhotovitel. Pro nahlašování a odstraňování vad v rámci záruky platí podmínky uvedené v odst. 4 a násl. tohoto článku smlouvy.

3. Vady díla dle odst. 2 tohoto článku a vady, které se projeví po záruční dobu, budou zhotovitelem odstraněny bezplatně.
4. Veškeré vady díla bude objednatel povinen uplatnit u zhotovitele bez zbytečného odkladu poté, kdy vadu zjistil, a to formou písemného oznámení (za písemné oznámení se považuje i oznámení faxem nebo e-mailem), obsahujícího specifikaci zjištěné vady. Objednatel bude vady díla oznamovat na:
 - a) e-mail: sekretariat@arbormoravia.cz nebo
 - b) adresu: Klimšova 1878, 735 41 Petřvald
 - c) do datové schránky hnm29k
5. Objednatel má právo na odstranění vady opravou; je-li vadné plnění podstatným porušením smlouvy, má také právo od smlouvy odstoupit. Právo volby plnění má objednatel.
6. Zhotovitel započne s odstraněním vady nejpozději do 2 pracovních dnů od doručení oznámení o vadě, pokud se smluvní strany nedohodnou písemně jinak. V případě havárie započne s odstraněním vady neodkladně, nejpozději do 24 hodin od doručení oznámení o vadě. Nezapočne-li zhotovitel s odstraněním vady ve stanovené lhůtě, je objednatel oprávněn zajistit odstranění vady na náklady zhotovitele u jiné odborné osoby. Vada bude odstraněna nejpozději do 7 kalendářních dnů ode dne doručení oznámení o vadě, v případě havárie nejpozději do 48 hodin od doručení oznámení o vadě, pokud se smluvní strany nedohodnou písemně jinak. K dohodám dle tohoto odstavce je oprávněna pouze osoba oprávněná jednat ve věcech technických dle čl. I. odst. 1 této smlouvy, příp. jiný oprávněný zástupce objednatele.
7. Provedenou opravu vady zhotovitel objednateli předá písemně. Na provedenou opravu poskytne zhotovitel záruku za jakost v délce min. 24 měsíců resp. 36 měsíců (viz odst. 2 tohoto článku), přičemž záruční lhůta nesmí uplynout dříve, než záruka na celek dle odst. 3 tohoto článku smlouvy.

čl. XII.

Nebezpečí škody

1. Nebezpečí škody na zhotovovaném díle nese zhotovitel v plném rozsahu až do dne převzetí díla objednatelem.
2. Zhotovitel nese odpovědnost původce odpadů, zavazuje se nezpůsobovat únik ropných, toxických či jiných škodlivých látek při poskytování služeb.
3. Zhotovitel je povinen učinit veškerá opatření potřebná k odvrácení škody nebo k jejímu zmírnění.
4. Zhotovitel je povinen nahradit objednateli v plné výši škodu, která vznikla při realizaci a užívání díla v souvislosti nebo jako důsledek porušení povinností a závazků zhotovitele dle této smlouvy.
5. Zhotovitel se zavazuje, že po celou dobu plnění svého závazku z této smlouvy bude mít na vlastní náklady sjednáno pojištění odpovědnosti za škodu způsobenou třetím osobám vyplývající z dodávaného předmětu plnění s limitem min. 5 mil. Kč. Pojištění musí obsahovat krytí škod způsobené na majetku, zdraví třetích osob včetně krytí odpovědnosti za finanční škody. Zhotovitel je povinen předložit pojistnou smlouvu nejpozději ke dni podpisu této rámcové smlouvy.

čl. XIII.

Sankční ujednání

1. V případě, že zhotovitel neprovede dílo nebo jeho část (tj. jednotlivou objednávku) včas nebo dle schváleného harmonogramu prací (jeho dílčích termínů), je povinen zaplatit objednateli smluvní pokutu ve výši 1.000,-- Kč (tj. jednotlivé objednávky) za každý i započatý den prodlení.

2. V případě, že zhotovitel neprovede dílo či nebude provádět dílo v souladu s touto smlouvou, je povinen zaplatit objednateli smluvní pokutu ve výši 1.000 Kč za každé porušení smlouvou stanoveného postupu provádění služeb.
3. Pro případ prodlení se zaplacením ceny za dílo sjednávají smluvní strany úrok z prodlení ve výši 0,1 % z ceny za dílo za každý den prodlení.
4. V případě prodlení s odklizením prováděním díla vzniklého odpadu se zhotovitel zavazuje uhradit objednateli smluvní pokutu ve výši 1.000 Kč za každý i započatý den prodlení.
5. V případě nedodržení podmínky dle čl. VIII. odst. 2 této smlouvy, je objednatel oprávněn uplatnit smluvní pokutu ve výši 5.000 Kč za každý případ porušení.
6. V případě neodstranění znečištění komunikací, které bylo způsobeno při provádění díla zhotovitelem, je objednatel oprávněn uplatnit smluvní pokutu ve výši 1.000 Kč za každý zjištěný případ.
7. V případě, že závazek provést dílo zanikne před řádným ukončením díla, nezaniká nárok na smluvní pokutu, pokud vznikl dřívějším porušením povinnosti. Zánik závazku pozdním splněním neznamená zánik nároku na smluvní pokutu za prodlení s plněním.
8. V případě prodlení s doručení faktury dle čl. VI. odst. 7 této smlouvy, je objednatel oprávněn uplatnit smluvní pokutu ve výši 0,1 % z fakturované částky za každý i započatý den prodlení.
9. Sjednané smluvní pokuty zaplatí povinná strana nezávisle na zavinění a na tom, zda a v jaké výši vznikne druhé straně škoda.
10. Smluvní pokuty se nezapočítávají na náhradu případně vzniklé škody. Náhradu škody lze vymáhat samostatně vedle smluvní pokuty v plné výši.
11. V případě, že dílo či jeho část nebudou prováděny osobami, které byly deklarovány v nabídce v rámci kvalifikačních předpokladů, je objednatel oprávněn uplatnit smluvní pokutu ve výši 50 tis. Kč za každý zjištěný případ.

čl. XIV.

Zánik smlouvy

1. Smluvní strany mohou ukončit smluvní vztah písemnou dohodou.
2. Smluvní strany jsou oprávněny odstoupit od smlouvy v případě jejího podstatného porušení druhou smluvní stranou, přičemž podstatným porušením smlouvy se rozumí zejména:
 - a) neprovedení díla v době plnění dle čl. IV odst. 1 a 3 této smlouvy,
 - b) pokud zhotovitel nepředá objednateli harmonogram ve stanoveném termínu,
 - c) nedodržení pokynů objednatele, právních předpisů nebo technických norem týkajících se provádění díla,
 - d) nedodržení smluvních ujednání o záruce za jakost,
 - e) neuhrazení ceny za dílo objednatelem po druhé výzvě zhotovitele k uhrazení dlužné částky, přičemž druhá výzva nesmí následovat dříve než 30 dnů po doručení první výzvy.
3. Objednatel je dále oprávněn od této smlouvy odstoupit v těchto případech:
 - a) dojde-li k neoprávněnému zastavení prací z rozhodnutí zhotovitele nebo zhotovitel postupuje při provádění díla způsobem, který zjevně neodpovídá dohodnutému rozsahu díla a sjednanému termínu předání díla, či jeho části objednateli;
 - b) bylo-li příslušným soudem rozhodnuto o tom, že zhotovitel je v úpadku ve smyslu zákona č. 182/2006 Sb., o úpadku a způsobech jeho řešení (insolvenční zákon), ve znění pozdějších předpisů (a to bez ohledu na právní moc tohoto rozhodnutí);
 - c) podá-li zhotovitel sám na sebe insolvenční návrh.
4. Výpovědní lhůta činí 3 kalendářní měsíce a začíná běžet prvním dnem kalendářního měsíce následujícího po dni doručení výpovědi druhé smluvní straně. Výpovědní lhůta může být písemnou dohodou zkrácena.
5. Odstoupením od smlouvy není dotčeno právo oprávněné smluvní strany na zaplacení smluvní pokuty ani na náhradu škody vzniklé porušením smlouvy. Odstoupením od smlouvy není dotčena smluvní záruka na vady, která se uplatní v rozsahu stanoveném touto smlouvou na dosud provedenou část díla. Odstoupením od smlouvy není dotčena odpovědnost za vady, které existují na doposud zhotovené části díla ke dni odstoupení.
6. Pro účely této smlouvy se pod pojmem „bez zbytečného odkladu“ rozumí „nejpozději do 14 dnů“.

čl. XV.

Závěrečná ujednání

1. Tato smlouva nabývá platnosti a účinnosti dnem zveřejnění smlouvy v registru smluv, jehož správcem je Ministerstvo vnitra České republiky. Smluvní strany se dohodly, že osobou zveřejňující tuto smlouvu v registru smluv je objednatel.
2. Tuto smlouvu lze změnit nebo zrušit pouze výslovným oboustranným písemným ujednáním, podepsaným oprávněnými zástupci obou smluvních stran. Tato ujednání budou řešena číslovanými dodatky k této smlouvě, nepostačí pouze oboustranně podepsaný zápis. Návrh dodatku může podat kterákoliv ze smluvních stran.
3. Dalším ujednáním, která podléhají režimu této smlouvy, se bez splnění písemné formy nepřihlíží a jakákoliv jiná než písemná změna této smlouvy se tímto ve smyslu ustanovení § 564 zákona č. 89/2012 Sb., občanského zákoníku, vylučuje. Veškeré změny, jež mají vliv na plnění závazků z této smlouvy (zejména změna obchodní firmy, sídla, statutárních orgánů oprávněných jménem společnosti jednat, odpovědných zástupců, přihlášení či odhlášení DPH, osoby odpovědné za převzetí díla, místa dodávky, bankovního spojení atd.), budou oznámeny druhé smluvní straně nejpozději do 3 kalendářních dnů ode dne, kdy ke změně došlo, a to písemným doporučeným dopisem.
4. S ohledem k uvedenému smluvní strany výslovně prohlašují, že vylučují možnosti uzavření smlouvy na různých listinách. Smluvní strany rovněž vylučují možnost smluvních ujednání v jiném rozsahu a za jiných podmínek než je uvedeno v této smlouvě, obsah právního jednání lze změnit projevem vůle jen písemně.
5. Smluvní vztah lze ukončit písemnou dohodou obou stran.
6. Je-li nebo stane-li se některé ustanovení této smlouvy neplatné či neúčinné, nedotýká se to ostatních ustanovení této smlouvy, která zůstávají platná a účinná. Smluvní strany se v tomto případě zavazují dohodou nahradit ustanovení neplatné/neúčinné novým ustanovením platným/účinným, které nejlépe odpovídá původně zamýšlenému ekonomickému účelu ustanovení neplatného/neúčinného. Do té doby platí odpovídající úprava obecně závazných právních předpisů České republiky.
7. Písemnosti se považují za doručené i v případě, že kterákoliv ze stran její doručení odmítne či jinak znemožní.
8. Smlouva je uzavřena okamžikem, kdy dojde k podpisu této smlouvy účastníky, tj. zhotovitelem a objednatelem a pouze a jen v písemné formě. Jiná než písemná forma právního jednání účastníky smlouvy nezavazuje. Účastníci této smlouvy pro vyloučení všech pochybností se dohodli, že právní jednání činěná ve vztahu k uzavření této smlouvy jinými technickými prostředky, např. e-mailem, nejsou pro strany právně závazné. Současně účastníci této smlouvy pro všechny případy mezi sebou vylučují použití ustanovení § 1729 zákona č. 89/2012 Sb., občanského zákoníku.
9. Účastníci této smlouvy vylučují přijetí nabídky na uzavření této smlouvy s dodatkem nebo odchylkou ve smyslu ustanovení § 1740 odst. 3 zákona č. 89/2012 Sb., občanského zákoníku. Účastníci této smlouvy rovněž vylučují použití obchodních podmínek zhotovitele, a to ve smyslu ustanovení § 1751 odst. 2 druhé věty zákona č. 89/2012 Sb., občanského zákoníku.
10. Zhotovitel podpisem pod touto smlouvou na sebe přebírá ve smyslu ustanovení § 1765 odst. 2 zákona č. 89/2012 Sb., občanského zákoníku, nebezpečí změny okolností a nebude v tomto smyslu žádat obnovení jednání o obsahu této smlouvy.
11. Zhotovitel nemůže bez souhlasu objednatele postoupit svá práva a povinnosti plynoucí ze smlouvy třetí osobě.
12. Každá ze smluvních stran této smlouvy je povinna zachovávat mlčenlivost o všech skutečnostech, o kterých se dozvěděla při uzavírání této smlouvy nebo případně o nichž se dozví při naplňování podmínek této smlouvy a mohlo by přivodit druhé straně majetkovou či nemajetkovou újmu. Smluvní strany všechna data i informace považují za obchodní tajemství v souladu s ustanovením § 504 zákona č. 89/2012 Sb., občanského zákoníku, včetně osobních údajů, které chrání zákon č. 101/2000 Sb., o ochraně osobních údajů.
13. Smluvní strany se dohodly, že veškeré údaje, které objednatel při jednáních o uzavření této smlouvy sdělí zhotoviteli se považují za údaje důvěrné a v této souvislosti objednatel požaduje po zhotoviteli jako

příjemci těchto údajů, aby s nimi nakládal jako s údaji důvěrnými, a to způsobem dle § 1730 odst. 2 zákona č. 89/2012 Sb., občanského zákoníku.

14. Vše, co bylo dohodnuto před uzavřením smlouvy, je právně irelevantní a mezi smluvními stranami platí jen to, co je dohodnuto v této písemné smlouvě.
15. Práva a povinnosti ve smlouvě výslovně neupravená se řídí ustanoveními obecně závazných právních předpisů, zejména zákonem č. 89/2012 Sb., občanský zákoník v platném znění.
16. Smluvní strany podpisem pod touto smlouvou prohlašují, že jsou v této smlouvě sjednány veškeré náležitosti vymíněné stranami této smlouvy, kterými strany podmiňovaly uzavření této smlouvy ve smyslu ustanovení § 1726 zákona č. 89/2012 Sb., občanského zákoníku.
17. Zhotovitel je povinen po uplynutí doby, na kterou je tato smlouva uzavřena, oznámit objednateli seznam všech subdodavatelů, kteří se podíleli na realizaci předmětu smlouvy a jejichž souhrnný podíl na plnění předmětu smlouvy byl vyšší než 10 % celkového finančního objemu.
18. Smluvní strany výslovně souhlasí se zveřejněním celého textu této smlouvy na oficiálních webových stránkách statutárního města Ostrava, městského obvodu Mariánské Hory a Hulváky: www.marianskehory.cz, anebo na jiných stránkách určených ke zveřejňování smluv uzavřených statutárním městem Ostrava, městským obvodem Mariánské Hory a Hulváky, a to včetně všech případných příloh a dodatků. Tyto stránky jsou trvale veřejně přístupné a obsahují údaje zejména o smluvních stranách, předmětu smlouvy, číselném označení smlouvy a o datu podpisu smlouvy. Smluvní strany dále prohlašují, že skutečnosti uvedené v této smlouvě nepovažují za obchodní tajemství ve smyslu příslušných ustanovení právních předpisů a udělují souhlas k jejich užití a zveřejnění bez stanovení dalších podmínek.
19. Statutární město Ostrava, městský obvod Mariánské Hory a Hulváky sděluje, že tato smlouva bude ve smyslu zákona č. 89/2012 Sb., občanský zákoník, § 1728 odst. 2 a zákona č. 340/2015 Sb., o zvláštních podmínkách účinnosti některých smluv, uveřejňování těchto smluv a o registru smluv (zákon o registru smluv) § 2 odst. 1, registrovaná v registru smluv, jehož správcem je Ministerstvo vnitra České republiky.
20. Smlouva je vyhotovena ve čtyřech stejnopisech s platností originálu podepsaných oprávněnými zástupci smluvních stran, přičemž objednatel obdrží tři vyhotovení a zhotovitel jedno vyhotovení.
Nedílnou součástí této smlouvy jsou tyto přílohy:
Příloha č. 1 - Popis standardizovaných výstupů – pro část I
Příloha č. 2 - Plochy rajónů vč. výměr ploch
Příloha č. 3 – Jednotkové ceny
Příloha č. 4 -Technologické postupy– pro část I

čl. XVI.

Doložka

Doložka platnosti právního jednání dle § 41 zákona č. 128/2000 Sb., o obcích (obecní zřízení) ve znění pozdějších předpisů: O uzavření této smlouvy rozhodla Rada městského obvodu Mariánské Hory a Hulváky na své 43. mimořádné schůzi konané dne 06.11.2017 pod č. usnesení **2355/RMOBM-MH/1418/43**.

čl. XVII.

Prohlášení svobodné vůle

Smluvní strany výslovně prohlašují, že si tuto smlouvu před podpisem řádně přečetli, porozuměli jejímu obsahu, a že tato smlouva byla sepsána dle jejich svobodné, vážné a shodné vůle, nikoli v tísní za nápadně nevýhodných podmínek, na důkaz čehož připojují na závěr své podpisy.

V Ostravě, dne: 15.12.2017

V Ostravě, dne: 15.12.2017

za objednatele
Ing. arch. Liana Janáčková
starostka městského obvodu

za zhotovitele
Ing. Ján Marko
jednatel

Část 1: Údržba travnatých ploch

Popis standardizovaných výstupů -

a) trávníkové plochy

1. **Vyhrabávání listí**

Popis práce:

Vyhrabání listí ze všech travnatých ploch, ploch s náletovým porostem a ploch keřů a keřových skupin, dětských hřišť včetně odvozu a likvidace. Součástí této údržby je i odstranění odpadků nebiologického charakteru (papíry, plastové lahve apod.) a jejich odvoz a likvidace.

Specifikace požadovaných parametrů:

Dodavatel je povinen vyhotovit harmonogram vyhrabávání tak, aby byly práce provedeny nejpozději do 20 pracovních dnů včetně sobot od jejich započetí. Ošetřená plocha může obsahovat ojediněle ulehle listy, které nejsou při větru odnášeny.

2. **Běžné kosení**

Popis práce:

Intenzivní kosení ploch travního porostu na výšku travního drnu 5 – 7 cm, včetně vyhrabání a okamžitého odvozu posekané vegetace na skládku. Součástí této údržby je i odstranění odpadků nebiologického charakteru (papíry, plastové lahve apod.) a jejich odvozu a likvidace.

Specifikace požadovaných parametrů:

Kosení je nutno provést na všech plochách a se stejnou délkou stříhu. Je nepřijatelné, aby zůstávaly nedosekané plochy např. kolem keřových skupin, značek, na menších travních parterech apod. Taktéž není přípustné, aby vznikaly na souvislých travnatých plochách výškové rozdíly v pokosu trávy. Pokud se vyskytne na okraji parteru zeleň vyrůstající z prostoru patníků, požadujeme její posekání (např. strunovou sekačkou). Odpovídající délka trávníku po seči se pohybuje v rozmezí 5- 7 cm, nižší nebo vyšší hodnoty jsou nepřijatelné.

Dodavatel je povinen vyhotovit harmonogram sečení tak, aby byly práce provedeny do 18 pracovních dnů včetně sobot od jejich započetí.

3. **Občasné kosení**

Popis práce:

Kosení ploch s nižší intenzitou údržby na výšku travního drnu 5 – 8 cm, včetně vyhrabání, odvozu a likvidace. Součástí této údržby je i odstranění odpadků nebiologického charakteru (papíry, plastové lahve apod.) a jejich odvozu a likvidace na skládku. Rozsah této údržby se provádí ob jedno běžné kosení, měl by tedy odpovídat polovině počtu běžného kosení. Toto kosení není možno z větší části vzhledem k charakteru porostu provádět běžnými strojními sekačkami.

Specifikace požadovaných parametrů:

Odpovídající délka vegetace po seči je 5 – 8 cm, vyšší hodnoty jsou nepřijatelné, přičemž drobné nerovnosti do 5 cm v pokosu jsou přípustné. Součástí seče je i odstraňování nadzemních částí náletů a obrostů. Za nálet a obrost je považována dřevina s průměrem kmínku do 3 cm.

Dodavatel je povinen, sestavit harmonogram prací tak, aby byly provedeny nejpozději do 5 pracovních dnů včetně sobot dnů od jejich započetí. Zadá-li dodavatel spolu s občasným kosením i běžné kosení, je stanoven termín provedení prací na 23 pracovních dnů včetně sobot.

4. Vyhrabávání podzimní včetně kosení

Popis práce:

Souběh všech činností uvedených v bodech 1, 2 a 3 při dodržení popisu a požadavků na provedení těchto prací.

Specifikace požadovaných parametrů:

Dodavatel je povinen sestavit harmonogram prací tak, aby byly provedeny nejpozději do 28 pracovních dnů včetně sobot od jejich započetí.

b) Ošetření záhonů růží a trvalek

5. Údržbová péče

Pletí

Popis práce:

Pletí záhonů včetně mechanického odstranění náletů včetně kořenů (kde není možné, tak chemicky) a uschlých rostlin, odvoz a likvidace vytrhané biomasy. Součástí této údržby je i odstranění odpadků nebiologického charakteru (papíry, plastové lahve apod.), či případných kamenů a jejich odvoz a likvidace.

Specifikace požadovaných parametrů:

Pletím se rozumí mechanická likvidace plevelných rostlin včetně kořenů s nakypřením půdy do hloubky 50 až 80 mm včetně odvozu a likvidace vytrhaného plevele. Ponechání kořenového krčku kořene se považuje za ponechání plevelné rostliny. Do 14 kalendářních dnů se mohou objevit pouze rostliny nově vyklíčené, nikoli rostliny vyrostlé z vegetativních zbytků. Všechny neplevelné rostliny musí zůstat nepoškozeny a nesmí po provedení práce dojít k podstatnému zhoršení jejich vzhledu. Opětné rašení náletů bude považováno za vadu a dodavatel bude vyzván k bezúplatné opravě. Za nálet je považována dřevina o průměru kmínku do 3 cm.

Přihnojení:

Popis práce:

Přihnojení hnojivem přiměřenou dávkou vhodným pro daný taxon a roční období.

Specifikace požadovaných parametrů:

Dodávka hnojiva není součástí ceny prací.

Mulčování

a) Mulčovací kůra

Popis práce:

Doplnění smrkové mulčovací kůry (0–100 mm), včetně její dodávky do záhonu tak, aby vznikla souvislá plocha o tloušťce vrstvy 10 cm.

Specifikace požadovaných parametrů:

Za mulčovací kůru se nepovažuje dřevní hmota tzv. štěpka, která vzniká drcením větví, ale pouze materiál tvořený výhradně fragmenty kůry jehličnatých stromů. Mulčovací kůra musí být sypká, nesmí být zapařená a obsahovat viditelné plísně ani příměsi jiných materiálů např. dřevní štěpky.

Dodávka mulčovací kůry

Popis práce:

Dodání smrkové mulčovací kůry (0-100 mm) včetně dopravy na předem smluvené místo v obvodu Mariánské Hory a Hulváky.

Specifikace požadovaných parametrů:

Za mulčovací kůru se nepovažuje dřevní hmota tzv. štěpka, která vzniká drcením větví, ale pouze materiál tvořený výhradně fragmenty kůry jehličnatých stromů. Mulčovací kůra musí být sypká, , nesmí být zapařená a obsahovat viditelné plísně ani příměsi jiných materiálů např. dřevní štěpky.

b) Dřevní štěpka

Popis práce:

Doplnění hrubozrnné dřevní štěpky, včetně její dodávky do záhonu tak, aby vznikla souvislá plocha o tloušťce vrstvy 10 cm.

Specifikace požadovaných parametrů:

Dřevní štěpka nesmí obsahovat části menších nepodrcených větví, obsahovat příměsi jiných materiálů např. listů, být zapařena a obsahovat viditelné plísně.

Dodávka dřevní štěpky

Dodání hrubozrnné dřevní štěpky včetně dopravy na předem smluvené místo v obvodu Mariánské Hory a Hulváky.

Zavlažování

Popis práce:

Komplexní provedení závlahy s dodávkou vody a provedením závlahy.

Specifikace požadovaných parametrů:

Četnost a rozsah závlahy závisí na klimatických podmínkách, odběratel provádí práce na výzvu, základní požadavek na 1 ks rostliny je 10 l.

6. Výsadbové práce trvalek, cibulovin, letniček, růží a okrasných trav

Přípravné práce

Popis práce:

Příprava terénu pro výsadbu rostlin, sloupnutí travního drnu, odstranění kamenů a případné nekvalitní půdy včetně odvozu a likvidace na skládku a srovnání terénu.

Specifikace požadovaných parametrů:

Bude-li to objednatel při zadávání prací požadovat, bude vyzván před zahájením výsadby ke kontrole přípravných prací. V případě, že dodavatel tuto podmínku nedodrží a provede výsadbu, může objednatel na základě dodatečné kontroly požadovat úpravy, které je dodavatel povinen provést na vlastní náklady.

Výsadbové práce

Popis práce:

Vysazení rostlin, přihnojení, provedení zálivky.

Specifikace požadovaných parametrů:

Dodávka sazenic není součástí ceny prací. Výsadba sazenic rostlin v předepsaném sponu či v předepsaném množství (celkem nebo na jednotku plochy) do předem připraveného záhonu, t.j. vyhloubení jamky v dostatečné velikosti, vložení sazenice do správné hloubky, zasypání kořenů a lehké utlačení kořenového balu s dostatečnou zálivkou, není-li požadováno jinak 10 l na ks. Výsadba druhů rovnoměrně, bez zhuštěných a zředěných míst, není-li požadováno jinak. Kvalitativní ukazatele pro výsadbu stanoví ČSN 18 916. Každá druhová skupina musí mít alespoň jednoho štítkem označeného jedince ze školky jeho původu s přesným taxonomickým označením. (druh, poddruh, kultivar).

Záruční péče

Popis práce:

Dodavatel ručí ve lhůtě minimálně 24 měsíců od vysazení rostlin za jejich stav (výjimku tvoří rostliny, jejichž vegetační období je kratší než 24 měsíců, např. letničky). Záruční péče je tedy souhrn prací, zajišťující zapěstování zdravého jedince. (např. zavlažování, přihnojování apod.)

Specifikace požadovaných parametrů:

Záruční péčí nejsou považovány práce, související s náhradou uhynulých rostlin v záruční době, u nichž je prokázáno, že došlo k jejich úhynu nedbalou záruční péčí.

Založení trávníku

Popis práce:

Nakypření do hloubky alespoň 20 mm, zarovnání, uválcování a následné vysetí travního semínka, zapracování semínka do půdy a následné uválcování plochy. Zavlažování plochy až do provedení první seče.

Specifikace požadovaných parametrů:

Požadované množství travního semínka je 20 – 25 g/m².

PLOCHY K PRAVIDELNÉ ÚDRŽBĚ

rajon	trávníky	keře(plocha)	nálety	tvarovany žplot
A	112384	17025	428	12
B	7628	129		
C	10996	812		
D	34574	443	35	447
E	22637	1936		220
F	45912	1412	5080	308
G	16281	283		23
H	28234	464	267	17
I	6071	105		
J	30428	684	2344	155
K	82314	4611	1420	189
L	9841	23		
Celkem	407 300	27 927	9 574	1 371

Sečení Celkem	444 553		
Běžné Sečení	407 300	Sečení občasné	37 253
Vyhrabávání	472 480		
Keře	27 927		

Rajon M (Bedřiška) a N (Suderova, Švermova) dělají pracovníci VPP

Souhrn Sečení VPP	16 831	školky, školy, DPS, dvory
Bedřiška	8 350	
Za tratí	4 291	

A Fifejdy

č. parcely	trávník	keře	tvár.žp	nálety	sušák	lavička	her.prvek	pískoviště
861/244	9500	1800						
861/93	724					1		
Novinářská	1100							
861/9	1108	36						
861/94	71							
861/240	325							
861/241	325							
861/96	310							
861/101	491							
861/100	258							
861/99	95							
861/97	25							
861/98	21							
861/71	272	18						
861/69	677	300						
861/68	122							
861/66	89							
861/67	170	84						
861/92	1035	78						
861/91	2264	568						
861/64	984							
861/65	66	105						
861/347	56							
861/336	44							
861/332	973							
861/60	3	146						
861/348	91							
861//43	24	43						
861/333	14							
861/334	16							
861/63	411	243						
861/41	125	122				2		
861/42	455							
861/62	717	13						
861/61	311							
861/38	264	109						
861/40	119	94						
861/39	201							
861/37	75	58						
861/36	715	16						
861/44	52							
140/82	51							
861/45	17	4						
140/80	15							
861/46		11						

140/78		10					
861/47		16					
140/76		18					
140/84	474	23					
140/72	857						
861/89	13939	1626	40				
861/298	1390	2000					
861/4	697						
861/337	124						
861/88	555						
861/344	155						
861/345	348						
861/87	395	124			1		
816/85	1885	205					17
861/105	27	549					
816/86	728	143					
816/73	968	162		1	1		
816/90	179	170					
861/335	16						
861/342	464						
861/343	14						
861/339	14						
861/340	239						
861/338	28						
861/346	675						
861/341	600	550					
861/20	593	306					
861/26	400	11			5		
861/331	61						
861/330	81						
861/329	46						
861/29	422	83					
861/27	539						
861/19	1050	288					
861/18	982	375					
861/17	2015	238					
861/31	203	36					
861/24	69	117					
861/16	239	154					
861/316	2800	397					
861/30	215	24					
861/33	54						
861/26	11						
861/327	45						
861/313	16						
861/312	51						
861/308	203						
861/315	1027						
861/314	423						
861/309	1113						

861/12	5205	47					
861/317	583						
861/321	3579						
861/318	504						
861/349	2500	1170					
861/322	198						
861/72	25				2		
861/184	521	140					
861/83	252	58					
861/182	227	55					
861/81	320						
861/80	141						
861/79	135						
861/78	187						
861/77	154						
861/76	168						
861/75	146	59					
861/74	89	20					
861/239	228						
861/238	188						
861/103	7						
861/107	37						
861/279	4128						
861/280	763						
861/281	4004						
861/319	70						
861/320	133						
861/1	6538	2704	12	229			
861/304	50						
861/306	27						
861/299	224						
861/300	48						
861/302	127						
861/301	739						
861/303	1300	0					
861/325	668						
861/286	299						
861/287	494						
861/289	148						
861/291	114						
861/293	89						
861/295	341						
861/297	61						
861/296	147						
861/294	30						
861/292	139						
861/290	227						
861/288	220						
861/285	381						
861/284	386						

861/283	592							
861/282	59							
861/278	414							
861/277	353							
861/276	320							
861/275	505							
861/274	2026							
861/249	860	206						
861/248	323							
861/247	30							
861/70	3	17						
861/267	610	304						
861/324	902							
Novoveská	900							
861/268	47							
861/270	298							
861/264	488							
861/262	137							
861/261	176							
861/262	498							
861/260	355							
861/258	400	220						
861/255	400	80						
861/253	228							
861/251	1000	472						
861/252	194							
861/246	93							
861/245	522							
861/323	24							
861/242	70							
861/257	58							
Celkem	112384	17025	12	269	1	12		17

Plochy v rajonu k údržbě pro VPP

861/3	4690							
861/28	1800			376				

861/2	6505							
DPS	543							

celkem **13538**

B Baarova garáže

č. parcely	trávník	keře	nálety	sušák	lavička	her. Prvek	pískoviště
140/52	448	6					
140/11	853						
137/7	1320	59		5			
140/6	1619	38		13	1		
137/15	621	9		2			
140/8	2172	17					
140/48	422						
140/47	133						
28. října	40						
Celkem	7628	129		20	1		

C Kollárova, Mojmírovců, Korunní

č. parc.	trávník	keře	tvar. Žp	nálety	sušáky	lavičky	her. Prvky	pískoviště
Korunní	900							
140/69	24	15						
140/16	153				2			
140/20	113							
143/21	51							
153/41	201							
143/39	74							
150/30	229							
150/24	409	69			8			
150/40	162	34						
153/44	106							
153/42	162							
1043	575	13			6		1	
153/24	198					1		
153/23	259				4	1	1	
143/1	30							
183/1	3380	681				5	3	
183/24	259							
188/6	254							
153/9	3457							
Celkem	10996	812			20	7	5	

Mar. Náměstí

D Zelená, 1. máje

parcela č.	trávník	keře	tvář žp	nálety	lavičky	sušák	her.prvek	pískoviště
1081	3992	86				2	1	29
1075/1	4491	42	137	35		4	1	3
1077/1	7							
1080	1393	35						
1079	1390	6						
1078	116							
1083	1430							
1102/1	10							
1084	2346	23			2	6		
1085/2	101							
1086/1	930		90		1			
1088/2	5254	39	200					3
1088/3	1900	118						
1075/2	816							
879/2	814							
891	880							
1126	185							
160/1	994							
878	2386	26				13	1	17
877/1	1160	33	20					
886/1	2360					11	1	
877/3	281	3						
756/1	217	32						
1204	322							
790/1	5							
756/23	44							
Výstavní	750							
Celkem	34574	443	447	35	3	36	4	52

E Novoveská, Závišova, Raisova

č. parc.	trávník	keře	tvár. Žp.	nálety	sušák	lavička	her. Prvky	pískoviště
152/2	61		16					
153/45	69							
153/46	81							
152/20	148							
140/28	68							
142/63	181							
152/3	1052						4	
151/5	330							
Korunní	1000	186						
151/2	1691		145			5		
142/52	123							
140/71	72							
142/2	964							
142/6	138							
151/45	816							
151/41	492				1			
152/15	57							
152/59	316				3			
1272/0	552		34					
Přemyslovců	175							
142/14	251							
96/1	5419	441	16		10			
96/6	435	19				1		
96/5	2014	1232						
97/2	652	25						
104/8	599							
104/6	546							
1164	300				1			
104/40	21							
704	103	33						
104/41	120							
2678	451							
104/7	338							
104/15	1274		9		1	2		
2695	1230					1		
104/16	1272				1			
104/20	324							
104/21	405							
2691	141							
1261	141							
104/28	264							
104/10	234							
104/2	814							
2658	442							
2659	373							
104/36	218							
547	729							
1196	823							
104/4	833							
1121	494							
104/39	147							

1195	423							
	74							
2679	507							
Celkem	30797	1936	220		17	9	4	
Běžná údržba	22637	1936	220		17	9	4	

Občasná 8160

Plochy k údržbě VPP

142/10	1800							
MŠ U Dvoru	5400							
Dvůr Ludmilin	601							
Celkem	7801							

Juventas

F Náprstkova, Mojmírovců

parc. č.	trávník	keře	tvar. Žp	náletv	sušák	her. Prvek	lavička	pískoviště
204/11	4991	46			12	1		34
204/12	2661							17
204/13	1097							
204/14	163							
204/1	3223							
204/2	732							
204/4	805	24						
193/2	358	96		1330				
187/23	83		89					
763/3	709	8						
70/1	2683	283					4	
70/10	1620			757	3			
21/1	182	65			1			
73/8				560				
193/6	571							
187/1	286	33						
186/21	379		9					
186/24	20	3						
989	88		56					
812			24					
187/28	941							
187/5	3233	234					11	33
157/13	729							17
180/2	308							
762/1	17146	564	7	2232	8		11	
73/8	909							
737/1	422			201				
11/1	165		0	244				
5	177	56		266				
91/1	353		21					
91/5	181							
184/32	594		46					
Přemyslovců	584							
732/2	228		56					
kruháč	200							
Celkem	45912	1412	308	5590	24	1	26	101

188/16	2126							
--------	------	--	--	--	--	--	--	--

hřiště ZŠ Nivnická, údržba v režii školy

G Sokola Tůmy, Kollárova, Mojmírovců

č. parc	trávník	keře	tvár. Žp	nálety	sušák	lavička	her. Prvek	pískoviště
192/3	48	11						
192/1	2917		18					
187/39	935	48			6			
188/30	4	17						
167/4	20							
206/21	554							
206/22	269							
221/1	170	14						
209/3	599	16						
209/2	3251	0						
248/1	543							
248/2	306							
206/2	255							
224/37	323							
224/52	187							
763/1	1523		5					
224/55	3611	177				4		
204/3	108							
70/6	131							
2711	300							
67/8								
67/4								
67/5	227							
Celkem	16281	283	23		6	4		

H Hulváky

č. parcely	trávník	keře	tvár žp	nálety	sušák	lavička	her. Prvky	pískoviště
1131/2	526	102				3		
U terminálu	3514							
U terminálu	8000							
term. Parkoviště	342							
354/39	511							
355/2	354							
351/8	1300							
317/9	3578	75				3		
357/56	138							
1011/2	58							
1133/1	283							
388/81	381	7						
388/64	344							
388/57	49							
388/75	1397	68		267				
388/36	1608	55						
318/2	104							
317/1	53							
357/13	61							
1127/1	267	6						
1134/1	27							
413/28	621	18						
396/40	352	42						
396/49	281							
396/48	35							
419/7	203							
417/6	875	50	13					
431/18	357							
431/10	1223	36						
429/6	753							
802/2	12							
433/23	1213	5	4					
433/47	794							
433/35	724							
433/59	2061							
1441	311							
1466	311							
1484	465							
443/7	89							
443/8	46							
443/11	114							
443/13	990							
359	781							
358	786							
443/16	550							
443/14	187							
443/18	189							
443/17	339							
443/15	370							
433/8	646							
Domy U Nov. válc. Železárenská	4212 1762							
Celkem	44547	464	17	267		6		
Běžná údržba	28234							
občasná	16313							

plocha mezi ul. Sokola Tůmy,
Klostermanova, Duhová a
domem s peč. Službou

Plochy k údržba VPP

MŠ Matrosovova	2430							
celkem	2430							

396/54	2004								Pozemek pronajat Panevropské škole, údržba v režii školy
Soukr. Spec. Škola	850								Pozemek pronajat Soukromé speciální škole, údržba v režii školy

I Železárenská, Tovární, Kalusova

č. parcely	trávník	keře	nálety	tvar. Žp	sušáky	lavičky	hrac. Prvky	lavičky
Železárenská	1762	8						
227/45	362							
227/40	797							
227/35	24							
227/59	140							
227/37	80	12						
227/1	927							
177/4	660							
177/21	560							
177/1	296							
177/3	68	38						
177/18	9							
221/6	39							
199/14	45							
199/7	13							
199/12	89							
199/11	163							
199/15	70							
168/26	36	47						
1141	60							
1139	45							
168/41	11							
Celkem	6256	105						

J Červený kříž, Daliborova, kolonie

č. parcely	trávník	keře	Tvar. Žp	nálety	sušák	lavička	her. Prvek	pískoviště
1074	1592							
1073	875							
1072	245			2344				
1071	5126	97	18		6	1		
1070	69							
1069	7433	55	57		1	11		
1068	50							
1067	4150	131	64		11			5
1066	33							
1065	1817	67						
1064	965	34						
168/3	585							
168/5	56							
1008	1							
168/12	1357	81						
168/14	443	132						
168/10	665							
168/13	48							
168/15	13							
168/11	1591	59						
381/2	67							
168/8	12							
168/16	1105							
168/17	339	10						
754	97							
181/1	1501	18						
180/2	301							
181/14	135		16					
168/2	2							
celkem	30673	684	155	2344	18	12		5
Běžná údržba	30428							
občasná	245							

K Raketa, Výstavní, Zelená

parc. č.	trávník	keře	tvary žp	nálety	lavičky	sušák	her. Prvek	pískoviště
1093	73768	4264	126	1420	13	14		
1099	4439	306	48					
1101	2631	41	15				1	9
1100	126							
Výstavní	1350							
Celkem	82314	4611	189	1420	13	14	1	9

Plochy k údržbě VPP

1095	5400								MŠ Zelená Charita
1094/1	1200								
Celkem	6600								

L Průmyslová zóna sever

parcela č.	trávník	keře	nálety	tvar. Žp	sušák	lavička	her. Prvky	pískoviště
976/6	2399							
976/10	6793							
976/26	162							
976/27	884							
976/22	1388							
780/3	1630							
736/296	293	14						
5/42	832							
729/27	220							
982/7	65							
5/37	130							
5/63	66							
5/47	8							
5/40	249							
728/2	1203							
249	378	5						
1041	133							
2/39	366							
743/8	214							
5/51	286							
96/9	29							
69/8	262							
96/3	403							
5/45	235							
743/7	894							
102/15	52							
104/29	105	4						
96/10	32							
97/12	10							
110/1	165							
108/1	48							
730/26	138							
97/11	33							
Novoveská	1362	0						
Celkem	21467	23						
Běžná údržba	9841	23						
občasná	11626							

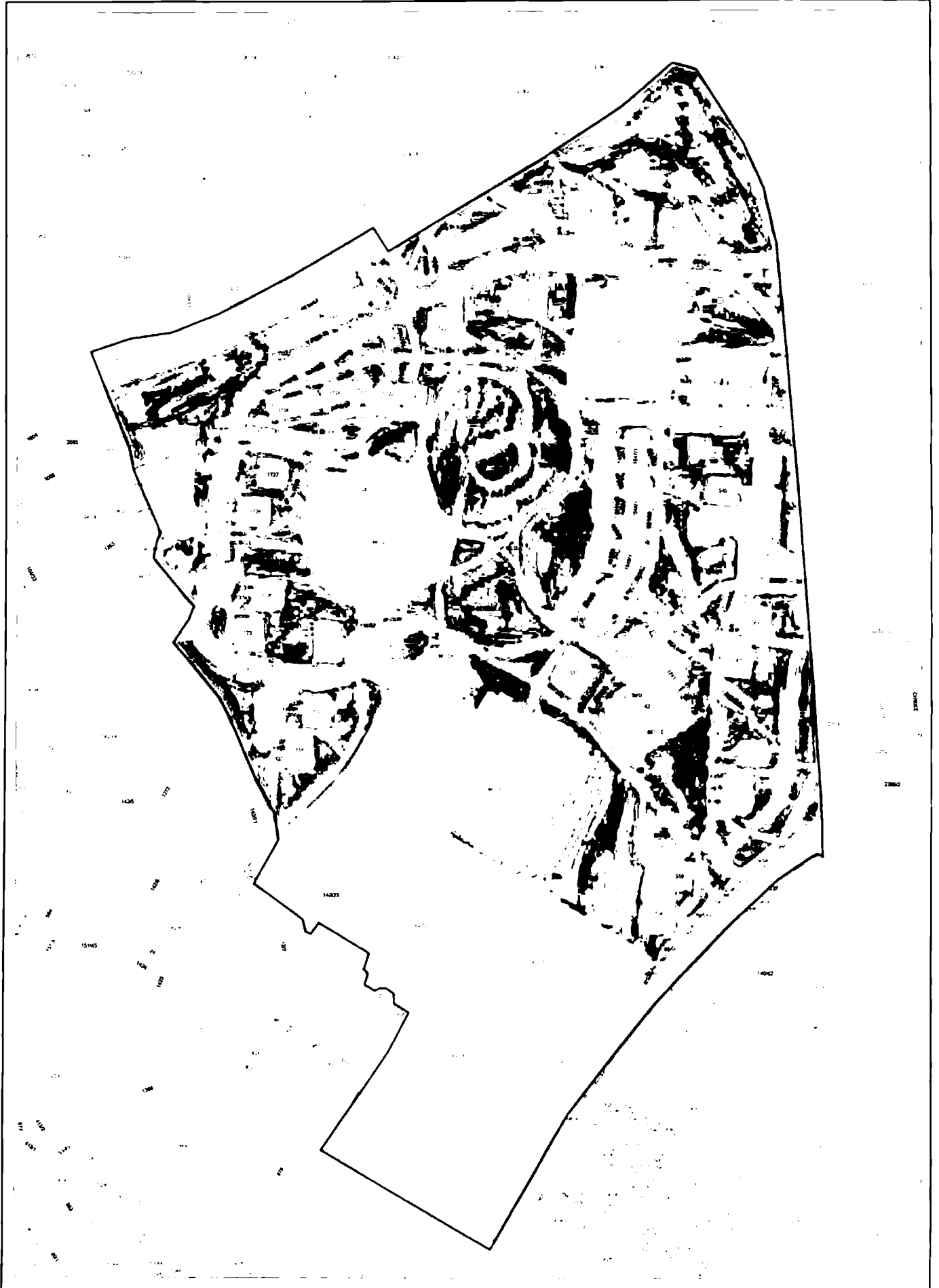
M Bedřiška

č. parcely	trávník	keře	nálety	tvar. Žp	sušák	lavička	her. Prvky	pískoviště
356/5	1261	27	28					
364/2	771		40					
380/24	450	18						
1187/19	519							
380/15	6							
1187/26	400							
1187/43	235							
422/1	2100							
1187/30	144							
421	700							
337/5	603							
1187/38	324							
1188/1	206		72					
367/24	639	72						
334/3	3395		1485					
	11753	117	1625					

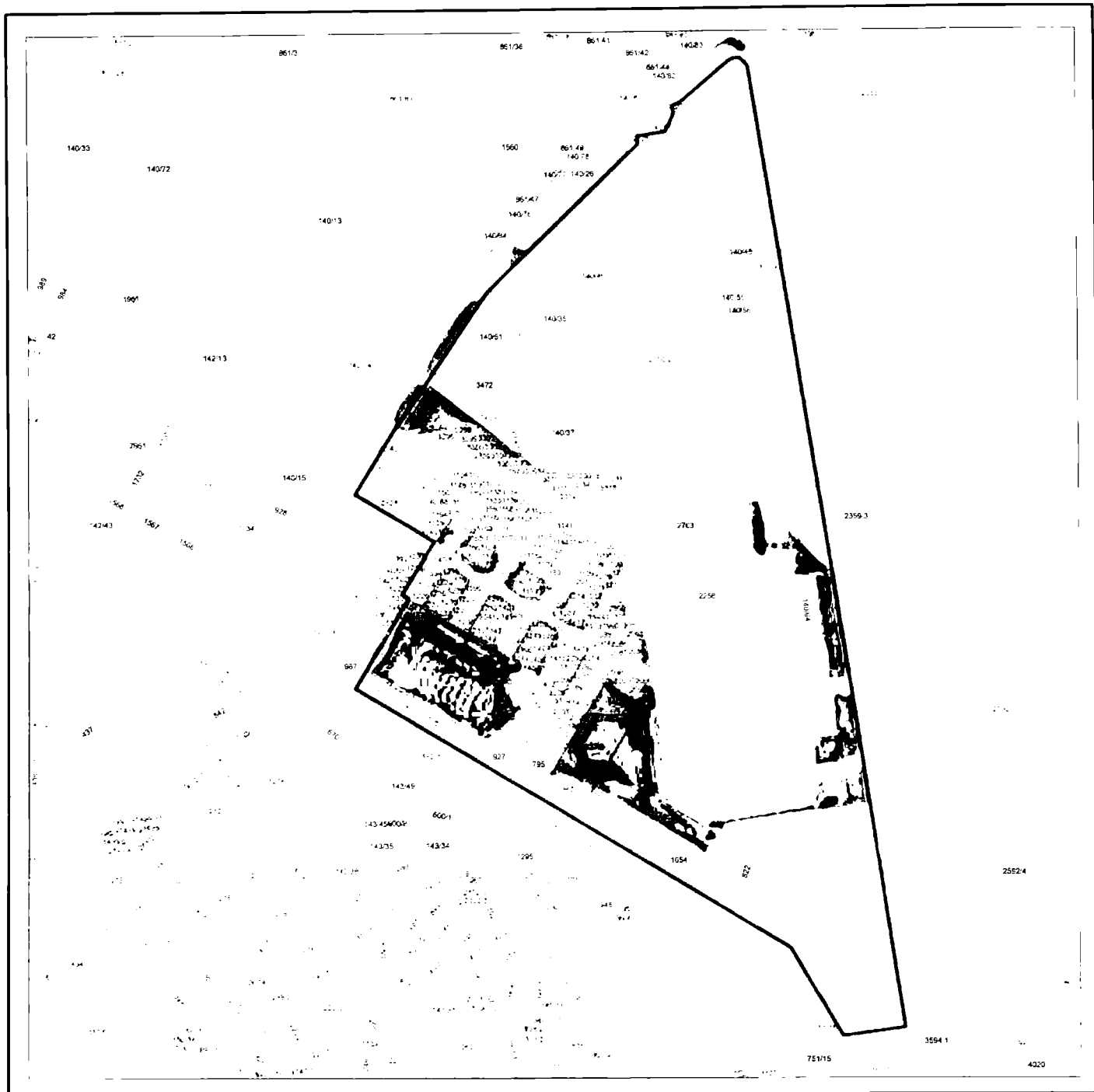
N Švermova, Suderova (za tratí)



č. parcely	trávník	keře	nálety	tvar. Žp	sušáky	lavičky	her.prvky	pískoviště
768/2	1366	74						
768/7	45							
768/6	77							
768/5	88							
768/8	33							
816/22	916							
816/21	10							
736/80	151							
816/23	760	399	152					
736/240	460							
736/328	629	94	420					
736/250	10							
2665/4	231	147	12					
1179	145	83						
Celkem	4921	797	584					

A Fifejdy



B Baarova, Novinářská



 Hranice rajonu  Hranice parcel

OSTRAVA!!!



C Kollárova, Mojmirovci, Korunní



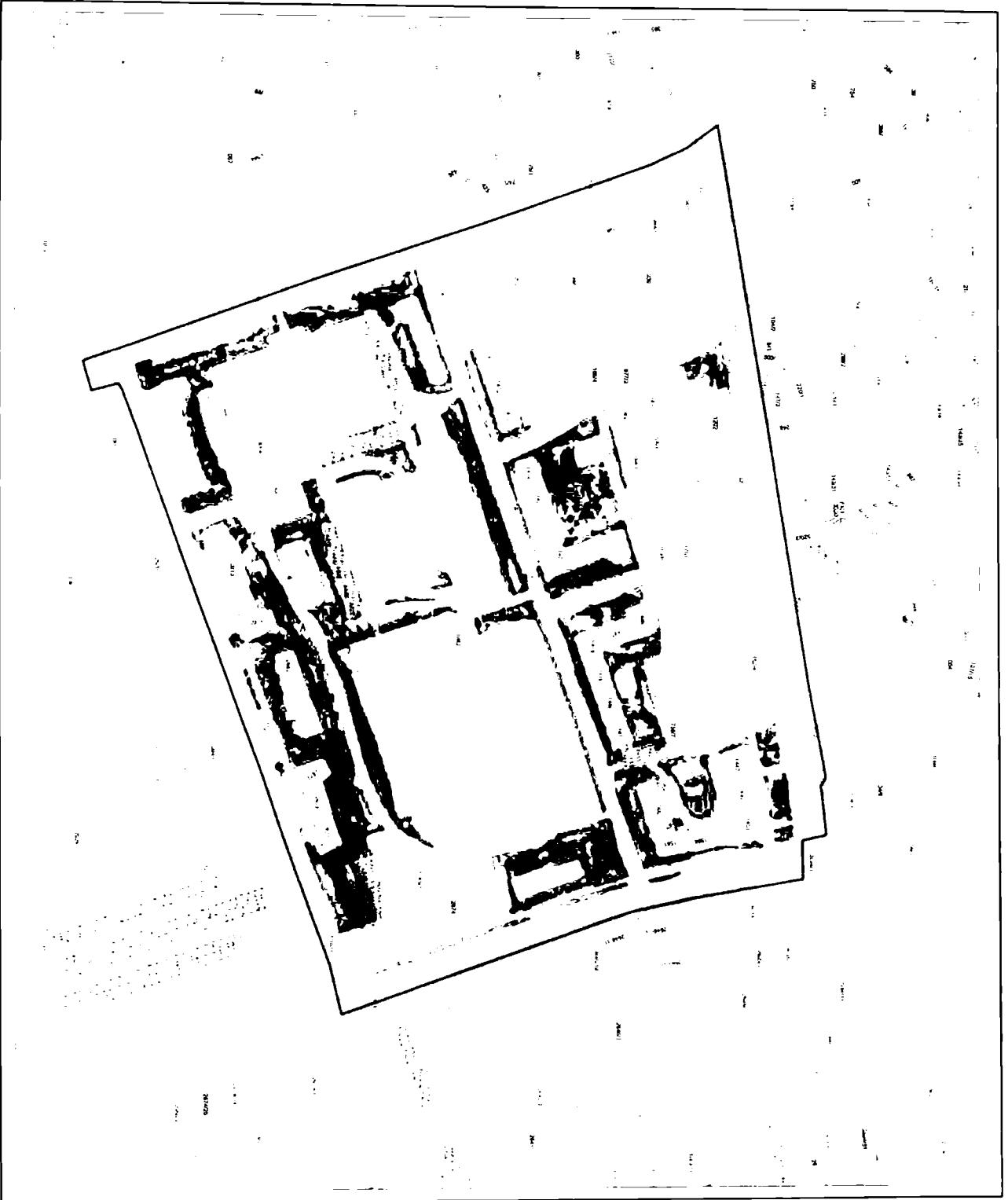
Hranice rajonu

Hranice parcel

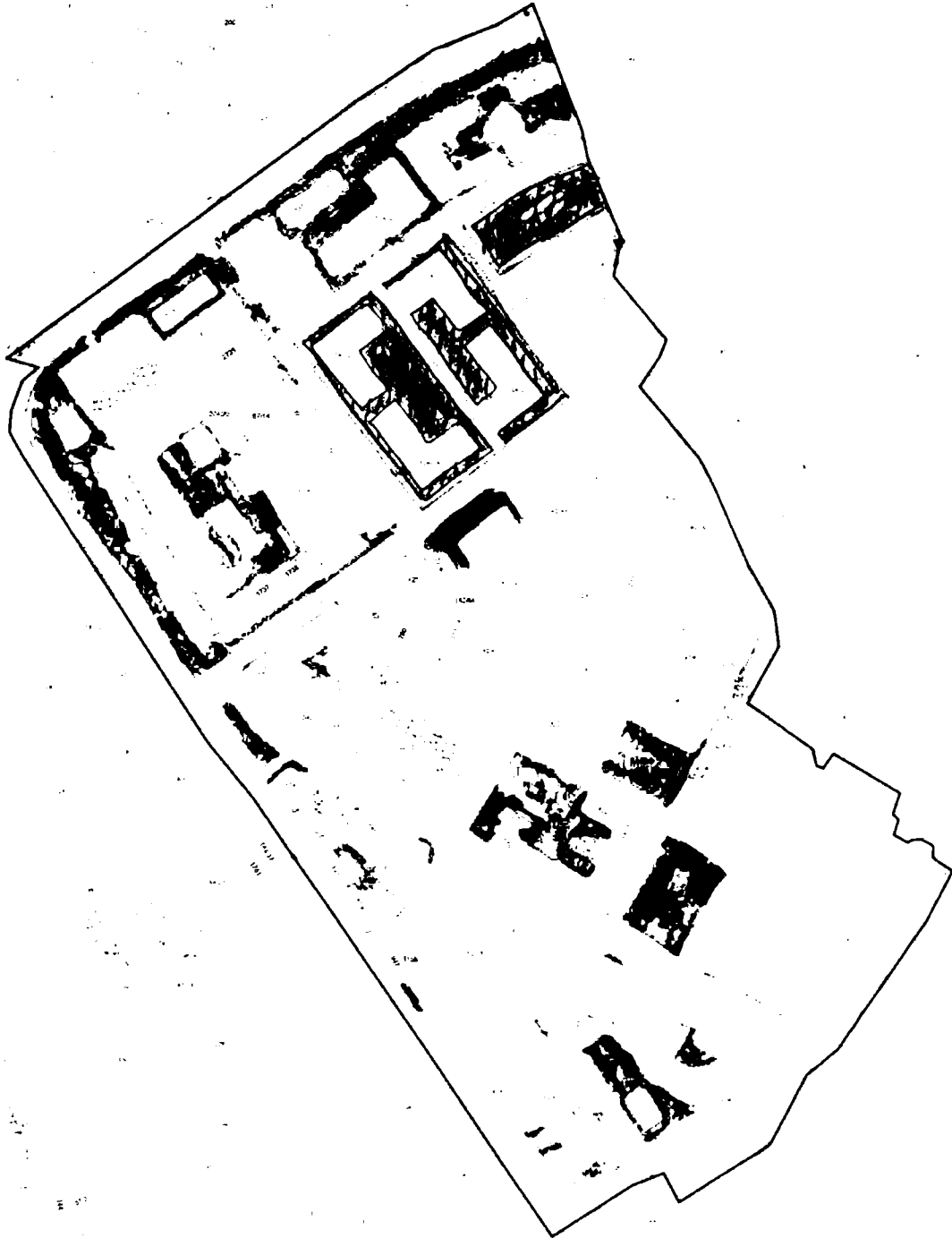
OSTRAVA!!!



D Zelená, 1. máje



E Novoveská, Závěšova, Raisova



1442

827



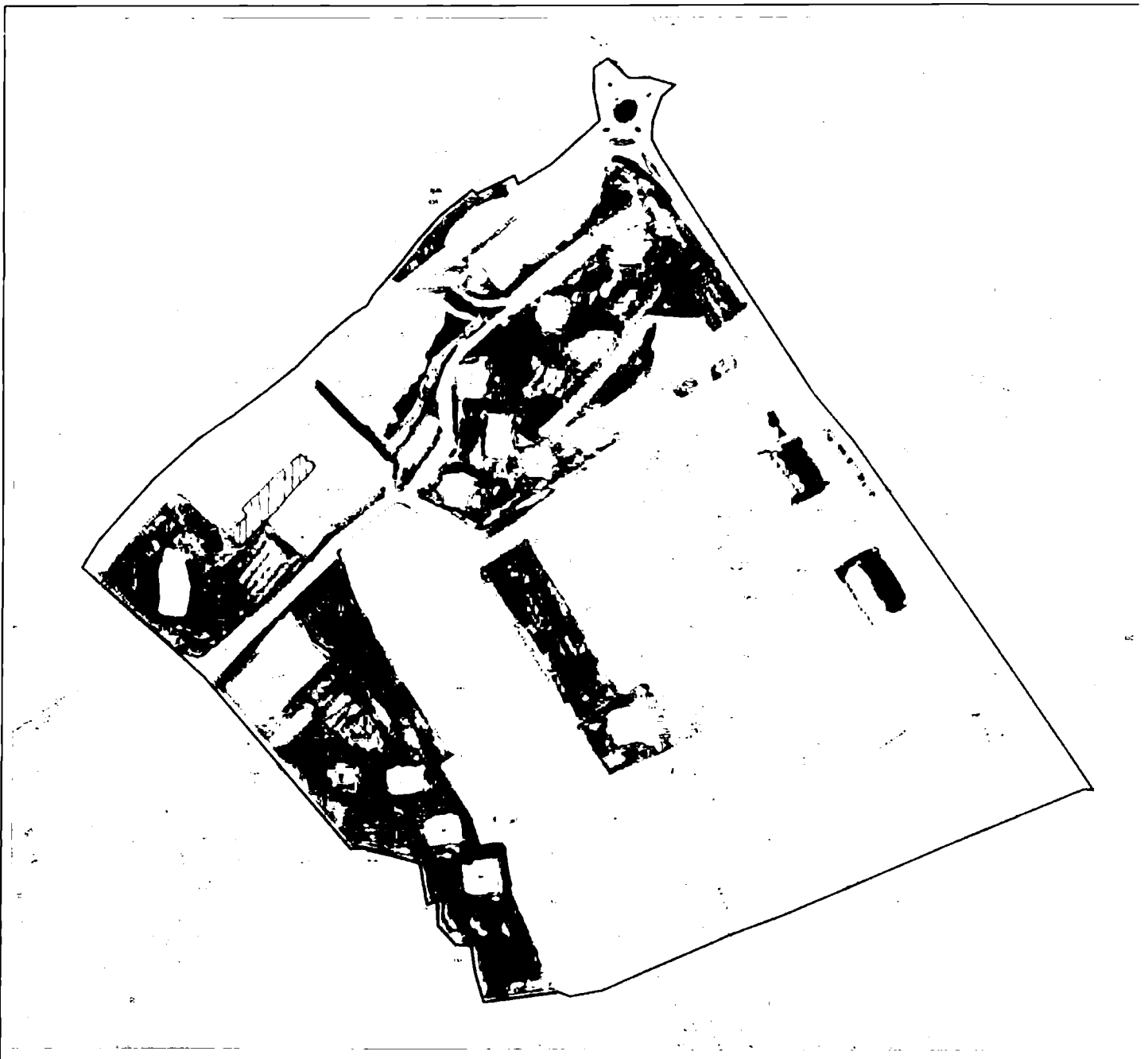
Hranice rajonu

Hranice parcel


OSTRAVA!!!



F Náprstkova, Mojmírovců



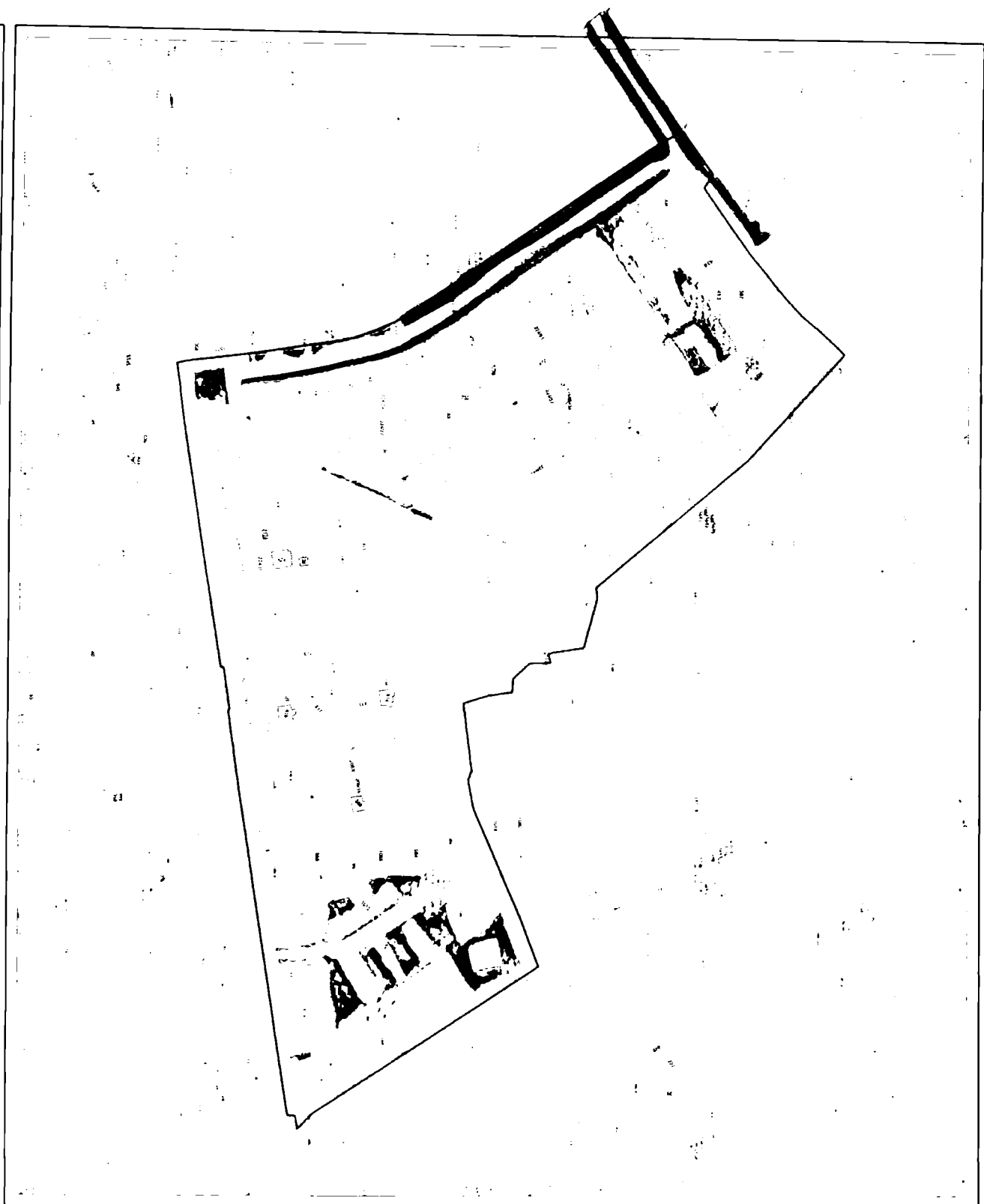
 Hranice rajonu

 Hranice parcel

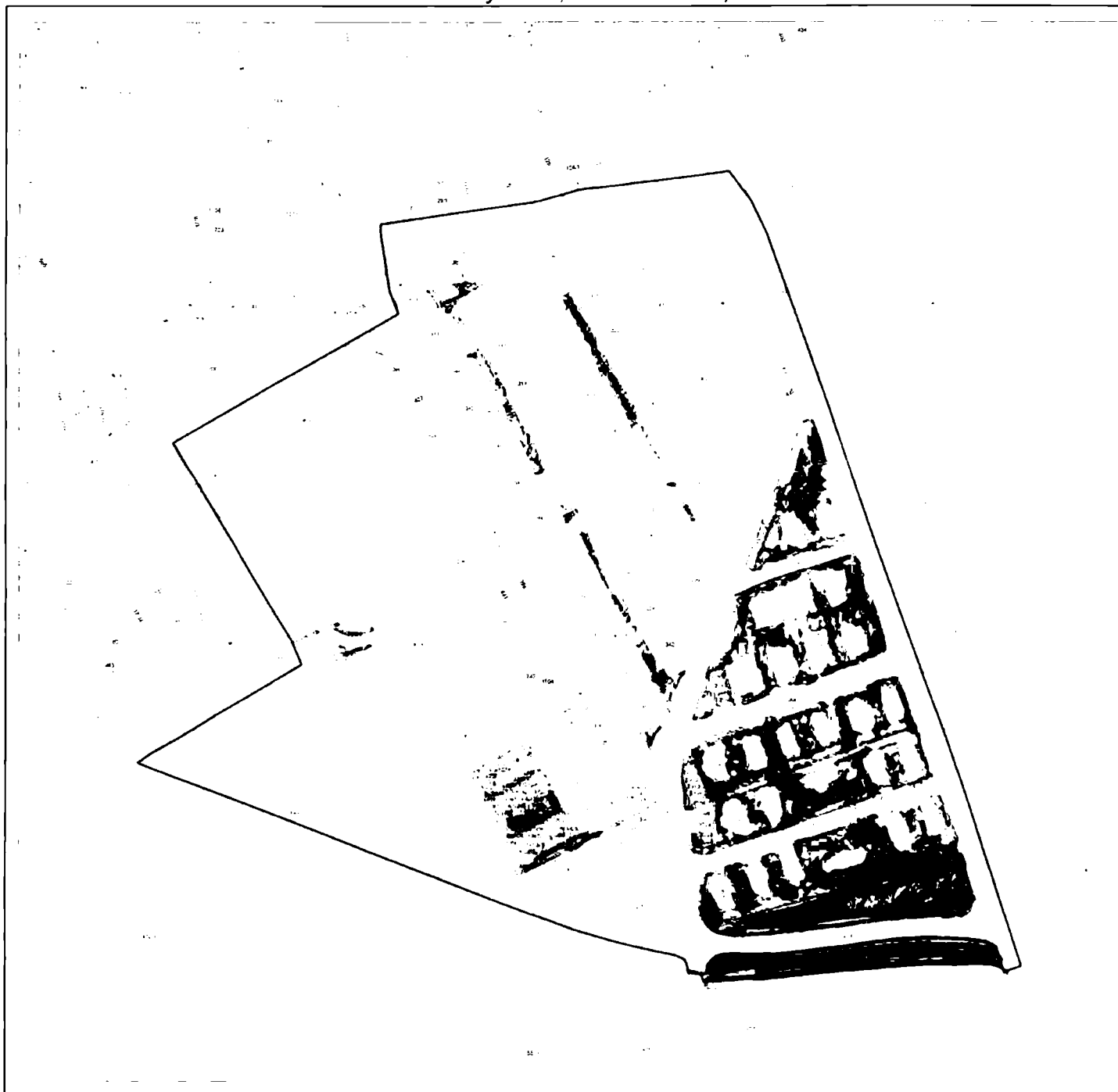
OSTRAVA!!!



G Sokola Tůmy, Kollárova, Mojmirovci



J Červený kříž, Daliborova, kolonie



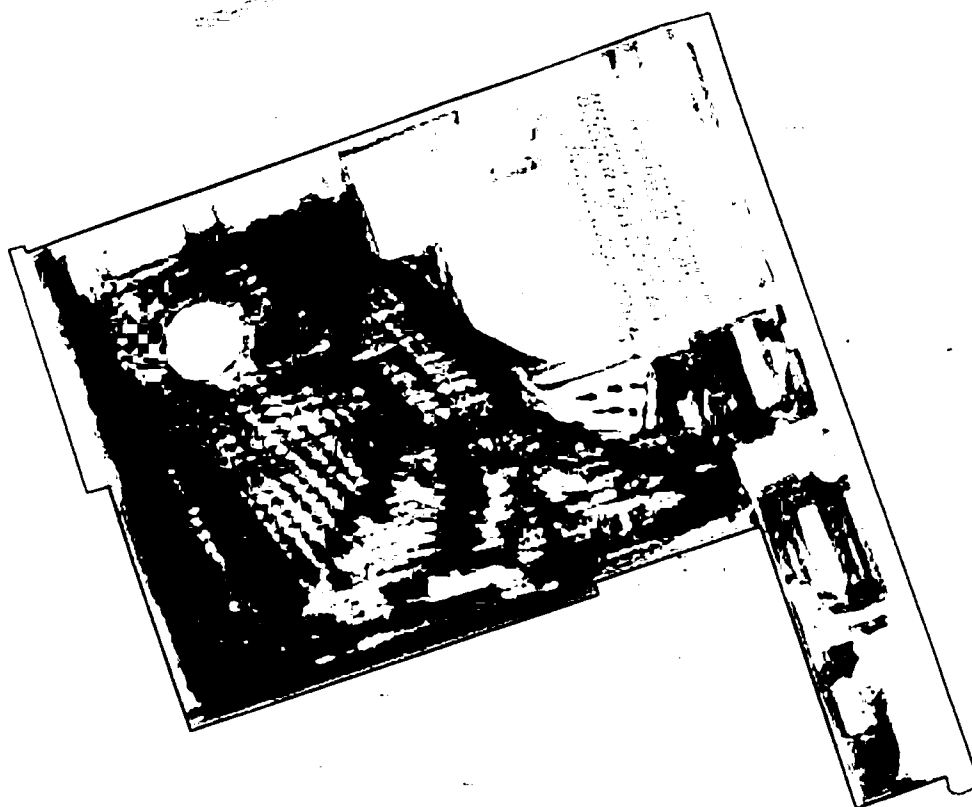
Hranice rajonu

Hranice parcel

OSTRAVA!!!



K Raketa, Výstavní Zelená



0 10 20 40 60

 Hranice rajonu

Hranice parcel

OSTRAVA!!!



L Prüm. zóna sever



Příloha č. 3 – Jednotkové ceny

Trávníkové plochy

poř.č.	druh ošetření	jednotka	Cena za jednotku bezDPH
1.	Vyhrabávání	m ²	0,86
2.	Běžné kosení	m ²	0,60
3.	Občasné kosení	m ²	2,00
4.	Vyhrabávání podzimní včetně kosení	m ²	0,86

Ošetřování záhonů růží, trvalek

poř.č.	druh ošetření	jednotka	Cena za jednotku bezDPH
5.	Údržbová péče		
	a) pletí	m ²	10,00
	b) hnojení	m ²	2,00
	c) mulčování - mulčovací kůra	m ²	12,00
	d) dodávka mulčovací kůry	m ³	570,00
	e) mulčování - dřevní štěpka	m ²	12,00
	f) dodávka dřevní štěpky	m ³	450,00
	e) zavlažování	l	1,00
6.	Výsadbové práce trvalek, cibulovin, letniček, růží a okrasných trav		
	a) přípravné práce	m ²	10,00
	b) výsadbové práce	ks	12,00
	c) záruční péče	ks	12,00
	d) založení trávníku	m ²	15,00

Část 1: Údržba travnatých ploch

TECHNOLOGICKÉ POSTUPY A POŽADAVKY NA PROVÁDĚNÍ PRACÍ

Technologické postupy a popisy standardizovaných výstupů stanoví technologické a kvalitativní podmínky provádění prací při údržbě travnatých ploch a slouží jako podklad pro přejímku prací a definování vad a nedodělků. Při hodnocení kvality prací údržby travnatých ploch má přednost popis standardizovaných výstupů určený objednatelem, a pokud není specifikován, jsou pro jejich hodnocení určující kvalitativní podmínky specifikované v níže uvedených ČSN týkající se zahradní a krajinářské tvorby včetně jejich aktualizací.

- ČSN 46 5302 Značení charakteru půd
- ČSN 73 3050 Zemní práce
- ČSN 46 4902-1 Výpěstky okrasných dřevin
- ČSN EN ISO 14689-1 Pojmenování a zatřídování hornin
- ČSN 46 4750 Trvalky a skalničky
- ČSN DIN 18 915 Práce s půdou
- ČSN DIN 18 916 Výsadba rostlin
- ČSN DIN 18 917 Zakládání trávníků
- ČSN DIN 18 918 Technická a biologická zabezpečovací zařízení
- ČSN DIN 18 919 Rozvojová a udržovací péče o rostliny
- ČSN DIN 18 920 Ochrana stromů, porostů a ploch pro vegetaci při stavebních činnostech
- ČSN 83 9001 Sadovnictví a krajinářství - terminologie

Zhotovitel bude provádět údržbu travnatých ploch v souladu s platnými právními předpisy zákona č. 17/1992 sb. o životním prostředí. S odpady bude nakládáno dle zák. č. 185/2001 Sb., o odpadech a o změně některých dalších zákonů, ve znění pozdějších předpisů.

Zhotovitel odstraní odpad vzniklý při plnění díla týž den u ploch zeleně s běžným kosením, kdy vznikl a na plochách s občasným kosením nejpozději do 13. hod následujícího pracovního dne. Odpad vzniklý činnostmi zhotovitele den před dnem pracovního klidu (státní svátky, sobota, neděle) zlikviduje zhotovitel tentýž den. Odpad vzniklý ve dni pracovního klidu (státní svátky, sobota, neděle) zlikviduje zhotovitel taktéž týž den. Likvidace a odvoz odpadu bude zakalkulován do každého druhu ošetření uvedeného v seznamu údržby vegetačních prvků. Cena za odvoz a likvidaci odpadu zahrnuje: naložení odpadu, jeho odvezení a předání do vlastnictví osoby oprávněné s ním nakládat a úhradu poplatku za jeho uložení. Biologický odpad (listí a tráva) vzniklý při údržbě vegetačních prvků bude bezplatně ukládán v areálu OZO Ostrava na ul. Slovenské na základě objednatelem potvrzených dodacích listů.

V případě, že při provádění prací či likvidaci odpadu (pojezd zahradní techniky, příp. nákladních aut) dojde k poškození travního drnu či plochy záhonu, je dodavatel povinen bezprostředně uvést tyto plochy do původního stavu. Pokud dojde k poškození, jehož charakter neumožňuje okamžitou nápravu do původního stavu, je zhotovitel povinen ihned zajistit taková opatření, aby se bezodkladně dosáhlo původního stavu (např. v případě stržení, či uježdění travního drnu je třeba uvést terén do původního

stavu, vysadit nový trávnik a zajistit takovou údržbu, aby došlo co nejrychleji k nápravě). Tyto činnosti provádí zhotovitel na vlastní náklady.

Při výkonů prací je zhotovitel oprávněn užívat přenosná dopravní značení k zamezení zastavení a stání vozidel poblíž udržovaných ploch, které by bránili řádnému plnění díla. Zhotovitel je povinen zajistit si omezení dopravy na vlastní náklady. Zjištěné nedostatky plnění díla způsobené zaparkovanými automobily nebudou objednatelem zohledněny.

Městský obvod Mariánské Hory a Hulváky byl pro účely údržby vegetačních prvků rozdělen na 12 rajonů označených A – L. Každý rajon má definovanou výměru ploch rozdělením na plochy jednotlivých vegetačních prvků a tyto rajony slouží také jako samostatná jednotka pro přejímku prací v rámci vyhrabávání a kosení. Pro sečení a vyhrabávání listí zpracuje zhotovitel harmonogram prací v jednotlivých rajonech údržby, který bude po odsouhlasení pověřeným pracovníkem objednatele, závazný pro jejich provádění. Při tom musí zhotovitel vzít v úvahu pořadí priorit jednotlivých rajonů, pokud objednatel nestanoví s ohledem na aktuální stav vegetace jinak. Zhotovitel doručí objednateli harmonogram prací nejpozději 2 dny po obdržení objednávky a zároveň minimálně 2 pracovní dny před plánovaným zahájením prací. Objednatel je povinen jej schválit, případně připomínkovat nejpozději následující pracovní den, tedy den před plánovaným zahájením prací. Pořadí priorit rajonů:

1. Rajony A, C, D, E, F, K
2. Rajony G, H, I, J
3. Rajony B, L

U ostatních prací (ošetřování záhonů růží a trvalek) zhotovitel vykonává práce na výzvu objednatele, který zadává práce na kontaktní emailovou adresu zhotovitele. Není-li uvedeno jinak, je zhotovitel povinen zahájit práce do dvou pracovních dnů po obdržení písemného zadání objednávky. Objednávka stanoví rozsah prací, včetně požadovaného termínu plnění. Současně s odesláním objednávkového emailu vyhotoví objednatel opis této objednávky do pracovního deníku. Objednatel provádí do pracovního deníku zápisy o průběhu, kvalitě a dodržování zadaných prací. Jednotlivé naskenované zápisy odesílá zhotoviteli na vědomí.

Na údržbě rajonu A Fifejdy objednatel požaduje vždy realizaci prací (kosení a hrabání) dvou na sobě nezávislých pracovních čet. U ostatních rajonů objednatel požaduje, aby práce probíhaly současně vždy ve dvou různých rajonech najednou, tzn., aby každá pracovní četa prováděla údržbu v jiném rajonu. Pracovní četou se rozumí skupina pracovníků zhotovitele včetně jednoho stálého zaměstnance zhotovitele, který je vedoucím této skupiny zodpovědný za kvalitu prací a komunikaci s pověřeným pracovníkem objednatele.

Ve výjimečných případech může objednatel požadovat údržbu jen některých rajonů, nebo dokonce pouze některých ploch v rámci jednotlivých rajonů. Pro výpočet ceny za takovou údržbu je stanovena cena prací za m². Pro výpočet výměry takovýchto ploch slouží program Správa sídelní zeleně.

Dodávku výsadbového materiálu provádí zhotovitel vždy na základě objednávky vystavené objednatelem. Objednavatel v ní uvede počet, velikost a taxonomické označení požadovaných rostlin. Velikost rostliny se určuje výškou nadzemní části a velikostí kontejneru, ve kterém je dodána, přičemž ten musí být rovnoměrně prokořeněný tak, aby po vyjmutí rostliny z kontejneru zůstal ve stejném tvaru, velikosti a struktuře. Ostatní požadavky na výsadbový materiál budou vždy specifikovány v každé objednávce. Cena výsadbového materiálu musí odpovídat cenám běžným v čase a místě pořízení. Po dodání materiálu provede objednatel kontrolu a vyhotoví zápis do deníku o její přejímce, ve kterém uvede případné nedostatky či odchylky od objednávky a termín pro jejich odstranění.

Objednatel provádí průběžně do pracovního deníku zápisy o průběhu prací a jejich kvalitě. Pracovní deník musí být na místě provádění prací přístupný kdykoliv v průběhu práce.

Zhotovitel je při jakémkoliv plnění objednaných prací vždy povinen, alespoň 1 pracovní den předem písemně informovat objednatele o místu a druhu prováděných prací (o denním plánu prací), aby objednatel mohl provádět jejich průběžnou kontrolu. Po ukončení prací zhotovitel prostřednictvím svých zástupců oznámí pověřeným zástupcům objednatele ukončení prací a upřesní rozsah jejich provedení oproti plánu. Z důvodů nepříznivých klimatických podmínek je možné projednat s objednatelem prodloužení požadovaného termínu plnění.

Po ukončení prací zhotovitel písemně vyzve objednatele k fyzické převímce prací nejpozději k datu uvedenému v zadání prací. Přesná hodina převímky bude dohodnuta telefonicky, příp. e-mailem. V rámci fyzické prohlídky bude objednatelem prověřena kvalita prací a uplatněny příp. nedodělky. Při fyzické kontrole prací zhotovitel zajistí deník prací pro případný zápis objednatele.

Po fyzické kontrole a příp. odstranění nedodělků zhotovitel vyhotoví nejpozději do 5 pracovních dnů předávací protokol vč. soupisu provedených prací, který zašle elektronicky, příp. předá osobně pověřenému pracovníku objednatele ke kontrole. Objednatel provede kontrolu soupisu prací do 3 pracovních dnů po jeho předání zhotovitelem. Po vypořádání příp. nesrovnalostí a odsouhlasení soupisu prací bude zhotovitelem vystavena faktura. Fakturovány mohou být pouze provedené práce v souladu s oboustranně odsouhlaseným soupisem prací.

Na veškeré výsadbové práce je platná záruční lhůta 24 měsíců. Reklamace a bezplatná výměna bude uplatňována u výsadeb, u kterých zhotovitel nevyzve objednatele ke kontrole přípravných prací. U výsadeb, u kterých se objednatel nedostaví ke kontrole přípravných prací i přes písemnou výzvu zhotovitele a při dodržení dalších parametrů zadání zhotovitelem, především nezanedbání pravidelné údržby, bude výměna rostlin uhrazena objednatelem v plné výši.

V rámci záruční péče je zhotovitel povinen informovat písemně pověřeného zástupce objednatele o její realizaci minimálně 2 pracovní dny před plánovaným zahájením prací.

U všech prací s časovým údajem, který je měrnou jednotkou, se jedná o celkový čas práce bez ohledu na počet pracovníků, který ho provádí.

