

**SMLOUVA O PROVÁDĚNÍ ÚKLIDOVÝCH PRACÍ**  
uzavřená dle § 1746 odst. 2 zákona č. 89/2012 Sb., Občanský zákoník  
dále jen „občanský zákoník“  
(dále jen „smlouva“)

**I.**  
**Smluvní strany**

**Česká republika – Hasičský záchranný sbor Jihočeského kraje**

Sídlo: Pražská tř. 2666/52b, 370 04 České Budějovice 3  
Zastoupená: plk. Ing. Lubomírem Burešem, ředitelem HZS Jihočeského kraje  
IČ: 708 82 835  
Bankovní spojení:   
Číslo účtu:   
(dále jen „objednatel“)

**A+B služby spol. s r.o.**

Sídlo: Rudolfovská tř. 413/126, České Budějovice 4, 370 01 České Budějovice  
Zastoupená: Vladimírem Prokešem, jednatel  
IČ: 260 19 850  
DIČ: CZ26019850  
Společnost je zapsána v obchodním rejstříku vedeném Krajským soudem v Českých Budějovicích, oddíl C, vložka 9401  
Bankovní spojení:   
Číslo účtu:   
Kontaktní osoba odpovědná za realizaci této smlouvy - technik   
Tel./mail:   
(dále jen „poskytovatel“)

**II.**  
**Předmět smlouvy**

1. Poskytovatel se touto smlouvou zavazuje pro objednatele provádět pravidelné úklidové práce a poskytovat další související služby (dále též „služby“) specifikované v čl. III. této smlouvy, v určených prostorech objednatele a objednatel se zavazuje za tyto služby platit domluvenou odměnu, která je sjednána v čl. V. smlouvy
2. Podkladem pro uzavření této smlouvy je nabídka zhotovitele ze dne 8.12.2017, která byla v zadávacím řízení vybrána jako nejvýhodnější.

**III.**  
**Místo plnění, specifikace, rozsah a popis úklidových prací**

1. Četnost úklidu a povrch uklízených ploch, včetně místa plnění je uveden příloze č. 1 této smlouvy.

## 2. Popis úklidových prací a periodičita pravidelných úklidových prací:

### ▪ Denně:

- Vysypat a vyčistit odpadkové koše, doplnit sáčky dle potřeby
- Vynést pytle ze skartovacích strojů a odnést všechny odpadky do venkovních sběrných nádob, tříděný odpad do jednotlivých kontejnerů
- Zamést (vysát) a vytřít na mokro všechny podlahy s použitím desinfekce, koberce a rohožky vysát
- V kuchyňce umýt dřez, dřezovou baterii, utřít kuchyňskou linku a další vybavení (např. mikrovlnnou troubu, lednici, rychlovarnou konvici, odpadkové koše apod.)
- Setřít nápadné stopy po omaku ze dveří a zasklených ploch
- Vytřít na mokro s použitím desinfekce hygienická zařízení a umývárny, přešetřit armatury a zrcadla, vyčistit umyvadla, mísy a pisoáry na WC
- Doplnit toaletní papír, mýdlo a papírové ručníky
- Vytřít na mokro podlahy u vchodu, a to zejména za deštivého počasí
- Vytřít na mokro schodiště, otřít zábradlí

### ▪ Týdně:

- Utřít prach (na vlhko) z vodorovných ploch na veškerém nábytku a parapetů do výše 170 cm, pokud z něj byly sundány volně ležící předměty
- Vyčistit sprchové kouty, včetně baterií

### ▪ Měsíčně:

- Utřít na vlhko parapety na chodbách
- Utřít na vlhko dveře, jejich rámy a kování, v případě skleněných ploch je otřít a vyleštit
- Utřít na vlhko prach z vodorovných ploch nad výšku 170 cm
- Umýt s použitím desinfekce všechny svislé a omyvatelné plochy na WC a v umývárkách

### ▪ Pololetně:

- Umýt okna a okenní rámy a parapety, včetně čištění žaluzií
- Utřít kryty nástěnných svítidel, nástěnný rozhlas, hasicí přístroje příp. další vybavení
- Utřít na vlhko svislé plochy radiátorů, stolů, skříní, dveří, a pokud bude nutné napustit vhodným leštidlem na nábytek
- Utřít na vlhko a vyleštit svislé obklady stěn v kancelářích, chodbách, kuchyňkách

### ▪ Ročně:

- Vyčistit strojově všechny kobercové plochy

### ▪ Mimořádný úklid:

- Mimořádným úklidem se rozumí úklid nad rámec stanovený touto smlouvou požadovaný objednatelem např. po malířských pracích, stavební rekonstrukci nebo havárii, strojní čištění čalouněného nábytku apod.
- Mimořádný úklid bude prováděn na základě dílčích objednávek za cenových podmínek uvedených v této smlouvě s příp. přihlédnutím k povaze a rozsahu znečištění.

Roční a pololetní úklid bude prováděn vždy jednorázově v dohodnutém termínu po domluvě s pověřeným zástupcem objednatele. Po provedení těchto služeb dojde k jejich kontrole a předání za přítomnosti zástupce objednatele.

V případě nesouladu mezi ustanovením čl. III. bod 2. této smlouvy a přílohou č. 1 této smlouvy, ohledně periodicity úklidových prací, má přednost příloha č. 1.

3. Úklidové prostředky:

Veškeré související úklidové prostředky jsou nákladem poskytovatele. Úklidovými prostředky se rozumí veškeré vybavení potřebné pro řádné plnění předmětu smlouvy (např. čisticí a dezinfekční prostředky, mopy, hadry, vysavač apod).

4. Veškeré související hygienické prostředky jsou dodávány na náklady objednatele. Hygienickými prostředky se rozumí toaletní papír, mýdlo, papírové ručníky.

5. Odpadky:

Odpadky budou vyneseny do venkovních sběrných nádob objednatele a budou separovány na papírový odpad, odpad z plastu a komunální odpad, přičemž objednatel zabezpečí prvotní separaci odpadu – papíru a plastů již na pracovišti. Náklady související s odvozem odpadů z kontejneru jsou nákladem objednatele.

6. Smluvní strany se mohou dohodnout na úpravě rozsahu předmětu plnění vyvolané provozní potřebou objednatele v průběhu trvání smlouvy, zejména specifikace prací a jejich periodicita, jakož i změna místa plnění, resp. vymezení prostoru pro provádění prací. Tyto změny budou na základě požadavku objednatele provedeny dodatkem k této smlouvě.

7. Objednatel může z provozních důvodů v průběhu trvání smlouvy, vydat písemný pokyn k provádění prací v budově po přechodnou dobu pouze v omezeném rozsahu.

8. Skutečné provádění prací v omezeném rozsahu vč. časových údajů (zahájení, ukončení) musí být v provozní knize úklidu (viz. čl. IV. odst. 3. písm. i) této smlouvy oběma smluvními stranami řádně zaznamenáváno, neboť tyto záznamy budou podkladem pro fakturaci.

#### IV.

##### Další ujednání smluvních stran

1. **Poskytovatel se zavazuje, že po celou dobu trvání smlouvy bude udržovat v platnosti pojistnou smlouvu, jejímž předmětem je pojištění odpovědnosti za způsobené škody třetím osobám na pojistnou částku ve výši minimálně 500.000,- Kč.**

2. Poskytovatel se rovněž zavazuje, že nezneužije a svou činností nezpřístupní neoprávněným osobám jakýmkoliv způsobem jakékoliv informace a jejich nosiče, k nimž bude mít v průběhu plnění předmětu dle této smlouvy přístup.

3. **Poskytovatel je povinen:**

- a) vykonávat služby řádně, kvalitně a dle sjednaných podmínek v této smlouvě
- b) bez zbytečného odkladu po oznámení oprávněné reklamace objednatelem bezplatně odstranit tuto reklamovanou vadu služby, a to nejpozději do následujícího pracovního dne



- c) zabezpečit provádění prací prostřednictvím svých zaměstnanců bez podílu subdodavatelů
- d) seznámit své zaměstnance
  - s úsekem, kde budou provádět úklidové práce
  - s periodicitou jednotlivých činností
  - s bezpečnostními opatřeními v budově
  - s tříděním a uložením odpadu, s jeho odvozem
  - s ostatními skutečnostmi důležitými pro řádný výkon úklidových prací
  - s předpisy o bezpečnosti a ochraně zdraví při práci
- e) zajistit, aby při provádění prací a služeb nedocházelo ke škodám na majetku objednatele, věcech jeho zaměstnanců a jiným škodám. Za škody takto vzniklé a za škody vzniklé neprovedením prací a služeb dle této smlouvy odpovídá poskytovatel podle obecných předpisů o odpovědnosti za škody.
- f) zajistit stálost pracovních sil provádějících úklidové práce
- g) vyhovět objednateli při odůvodněném požadavku na výměnu pracovníka
- h) zabezpečit pravidelnou kontrolu svých pracovníků a provedených prací
- i) **zavést „provozní knihu úklidu“** k zaznamenávání operativních požadavků objednatele či poskytovatele, zjištěných závad a závěrů z provedených kontrol (provozní kniha úklidu), do knihy budou prováděny i záznamy o případném neposkytnutí součinnosti objednatel, pracovní době případně o jejích změnách. Kniha bude vedena s dvěma čitelnými průpisy (originál náleží objednateli, 1. kopie poskytovateli a 2. průpis zůstává v knize)

#### 4. Poskytovatel odpovídá objednateli:

- a) za to, že služba (úklid) bude prováděna výhradně osobami/zaměstnanci bezúhonnými (*tzn. úmyslný trestný čin dle výpisu z evidence Rejstříku trestů*), které budou ve vztahu k poskytovateli v pracovním poměru a nikoliv agenturní zaměstnávání apod. (objednatel si vyhraduje právo kontroly plnění písm. a),
- b) za škody na majetku objednatele, event. zdraví pracovníků a návštěvníků objednatele, vzniklé jednáním pracovníků poskytovatele a porušením právních předpisů a norem pro poskytování služeb, případně používáním přístrojů a prostředků neodpovídajících platným právním normám,
- c) za dodržování vnitřních pokynů a směrnic objednatele stanovujících provozně technické a bezpečnostní podmínky pohybu a jednání zaměstnanců v prostorách a zařízeních, které jsou předmětem plnění této smlouvy, seznámení provede poskytovatel, který výše uvedené dokumenty dostane k dispozici od objednatele,
- d) za dodržování zákazu vnášení do objektu: alkoholických nápojů, omamných a psychotropních látek, zbraní či jiných nebezpečných věcí (tj. předměty, jejichž primárním účelem je způsobení újmy na zdraví),
- e) za odevzdání všech zjevně ztracených věcí nalezených pracovníky poskytovatele na místech výkonu sjednaných služeb odpovědným pracovníkům objednatele,
- f) za vybavení svých pracovníků vykonávajících předmětné práce a služby odpovídajícími pracovními a ochrannými prostředky, v potřebném množství s ohledem na hygienické předpisy a normy pro dané prostředí a to na náklady poskytovatele,
- g) za proškolení svých pracovníků o povinnosti zachovávat mlčenlivost o všech informacích týkajících se objednatele a o důsledcích plynoucích z nedodržení této povinnosti,

- h) za to, že přizpůsobí úklidové práce pracovním podmínkám, provozu a režimu objednatele.

5. **Součinnost objednatele:**

- a) Umožní poskytovateli, resp. jeho zaměstnancům, určeným k provádění prací nebo k provádění kontroly, vstup do objektu a zabezpečí zpřístupnění prostor určených pro úklid
- b) zabezpečí min. jednu uzamykatelnou místnost pro převlečení zaměstnanců poskytovatele a pro uskladnění úklidových a čisticích prostředků a pracovních nástrojů
- c) zabezpečí prvotní separaci odpadu - papíru a plastů již na pracovištích
- d) poskytne poskytovateli všechny potřebné hygienické potřeby
- e) objednatel seznámí poskytovatele s vnitřními směrnicimi stanovujícími provozně technické a bezpečnostní podmínky pohybu a jednání zaměstnanců v prostorech a zařízeních, která jsou předmětem této smlouvy a to tak, že mu tyto předpisy, resp. výpisy z nich předá oproti podpisu.

6. Úklidové práce a služby s úklidem spojené budou prováděny v určené pracovní dny v časovém termínu dle požadavku objednatele, zpravidla v běžné pracovní době od 7 do 15 hodin. Přesné časové rozvržení a případné odchylky budou dohodnuty podle požadavků jednotlivých pracovišť po uzavření smlouvy zápisem do provozní knihy úklidu. V odůvodněných případech, zejména mimořádný úklid a úklid prováděný pololetně, lze provádět úklid i mimo pracovní dny, v takovém případě je však dodavatel povinen úklid uvnitř budovy předem objednateli ohlásit.
7. „Provozní kniha úklidu“ bude zpřístupněna oprávněným osobám obou smluvních stran a bude uložena na vrátnici areálu, případně na jiném dohodnutém místě.
8. Smluvní strany určují, pro vzájemný styk a zabezpečování povinností vyplývajících z této smlouvy tyto odpovědné osoby:

Za objednatele:

Tato osoba zkontroluje a převezme provedené úklidové práce a současně je oprávněná k udílení pokynů pracovníkům poskytovatele. Dále je oprávněna zaznamenávat zjištěné nedostatky do knihy závad, uplatňovat na dodavateli odstranění závad apod.

Za poskytovatele:

9. Poskytovatelem určená odpovědná osoba za realizaci smlouvy - **technik** má kromě jiného následující práva a povinnosti:
- provádět pravidelné kontroly na pracovišti
  - řešit aktuální problémy na pracovišti, případné připomínky objednatele k úklidu, okamžitě sjednávat nápravu a zajišťovat plynulý chod prací, zejména zajistit náhradního pracovníka, aby nedocházelo k výpadkům v úklidu
  - převzít od objednatele objednávku na provedení mimořádných úklidových prací nebo na poskytnutí ostatních služeb



10. Objednatel bude provádět prostřednictvím osoby oprávněné jednat ve věcech týkajících se realizace smlouvy kontrolu provedených prací a při zjištění závady telefonicky či osobně vyzve dodavatele k odstranění zjištěných nedostatků a zároveň zapíše zjištěný nedostatek do „provozní knihy úklidu“. Dodavatel je povinen odstranit oznámenou závadu neprodleně. Bude-li v průběhu kalendářního měsíce zjištěno více závad při provádění pravidelných úklidových prací nebo se některá závada vyskytne opakovaně, budou záznamy v Provozní knize úklidu podkladem pro uplatnění sankce. Dojde-li ke zjištění závady, která byla způsobena neposkytnutím sjednané součinnosti objednatel, nepovažuje se zjištění takové závady za porušení povinnosti poskytovatele.

#### V.

#### Cena a způsob úhrady

1. Za provedení pravidelných úklidových prací včetně služeb souvisejících s prováděním pravidelných úklidových prací je sjednána **cena za roční plnění** ve výši:

bez DPH	217.550,00 Kč
21% DPH	45.685,00 Kč
<b>včetně DPH</b>	<b>263.235,00 Kč</b>

**měsíční úhrada** za provádění úklidových prací činí 1/12 z roční ceny tj. **21.936,25 Kč vč. DPH**.

2. Rozpis ceny za jednotlivá dílčí plnění je uveden v příloze smlouvy č. 1.
3. V době přechodného provádění prací v omezeném rozsahu v souladu s čl. III. odst. 8. této smlouvy a v případě úpravy rozsahu předmětu plnění s ohledem na provozní potřeby objednatel dle čl. III. odst. 7. této smlouvy bude cena za úklidové práce a služby s nimi spojené stanovena poměrně podle skutečné výměry uklízených ploch.
4. Sjednaná cena obsahuje všechny náklady poskytovatele spojené s prováděním prací a služeb, náklady na mzdy i jiné vedlejší náklady poskytovatele.
5. Úprava ceny  
Sjednaná cena je platná po celou dobu trvání smlouvy.

Dále může dojít k úpravě ceny z těchto důvodů:

- vyšší náklady na mzdy z důvodu změn podmínek pro odvody z mezd
- změna rozsahu úklidové plochy
- jiná úprava rozsahu předmětu plnění
- změna sazby daně z přidané hodnoty

vždy však po písemném odsouhlasení změny ceny oběma smluvními stranami formou dodatku k této smlouvě.

Při úpravě ceny je dodavatel povinen doložit nově navrhovanou cenu kalkulací.

Přepočtená paušální cena bude zaokrouhlena na celé desetikoruny.

V případě změny paušální ceny za kalendářní měsíc dojde i ke změně ceny za m<sup>2</sup>.

6. Podkladem pro úhradu ceny je faktura – daňový doklad.

7. Poskytovatel je povinen vystavit fakturu nejpozději do 10 dnů od vzniku práva fakturovat, tj. za pravidelné úklidové práce za uplynulé měsíční období nejdříve poslední den účtovaného kalendářního měsíce a nejdéle do 10. dne následujícího kalendářního měsíce.  
  
Objednatel může požadovat provádět oddělenou fakturaci pro účely přeúčtování nákladů za úklid a za ostatní poskytované práce a služby v případě pronájmu části budovy. Ve vystavené faktuře dodavatel oddělí pronajímané plochy za použití výkazu výměr ploch v budově. Požadavek objednatele na oddělenou fakturaci s určením pronajímaných ploch musí být písemný.
8. Objednatel uhradí fakturovanou částku do 30 dnů od obdržení faktury zaslané na adresu: Hasičský záchranný sbor Jihočeského kraje, Pražská tř. 2666/52b, 370 04 České Budějovice 3.
9. Faktura musí obsahovat náležitosti stanovené daňovými a účetními předpisy.
10. Objednatel může fakturu do data splatnosti vrátit, obsahuje-li:
  - nesprávné cenové údaje rozdílné s ustanoveními smlouvy
  - nesprávné náležitosti
  - chybí-li ve faktuře některé náležitosti dohodnuté touto smlouvou
11. Způsob úhrady: převodním příkazem
12. Faktura se považuje za proplacenou okamžikem odepsání fakturované částky z účtu objednatele ve prospěch účtu poskytovatele.
13. Objednatel je oprávněn pozdržet proplacení faktury do doby odstranění zjištěných eventuálních vad a nedodělků.

## VI.

### Sankční ujednání

1. Dojde-li k porušení povinností poskytovatele při provádění pravidelných úklidových prací, tzn. nebudou-li práce provedeny ve sjednaném rozsahu dle čl. III. smlouvy a bude-li o neplnění povinností proveden v kalendářním měsíci více než jeden záznam v provozní knize úklidu (viz čl. IV. odst. 3. písm. i) smlouvy), je objednatel oprávněn požadovat na poskytovateli smluvní pokutu ve výši 1.000,- Kč.
2. Za neodstraněné vady – (reklamace služby není včas a řádně poskytovatelem odstraněna) je objednatel oprávněn požadovat na poskytovateli smluvní pokutu ve výši 300,- Kč, a to za každý i započatý den prodlení od marného uplynutí lhůty dle čl. IV. písm. odst. 3. písm. b) této smlouvy.
3. Objednatel je oprávněn požadovat na poskytovateli smluvní pokutu za porušení ustanovení čl. IV. odst. 2. ve výši 10.000,- Kč, za každý incident a bez písemného upozornění,

4. Objednatel je oprávněn požadovat na poskytovateli smluvní pokutu za porušení povinností poskytovatele čl. IV. odst. 4 ve výši 1.000,- Kč, za každý incident a bez písemného upozornění.
5. Zaplacením smluvní pokuty není dotčen nárok objednatele na náhradu škody.
6. V případě prodlení objednatele s úhradou řádně vyúčtované ceny je poskytovatel oprávněn objednateli vyúčtovat úrok z prodlení ve výši 0,05% z účtované částky za každý i započatý den prodlení po sjednaném termínu splatnosti.
7. Smluvní pokuta a úroky z prodlení jsou splatné do 30 kalendářních dnů ode dne jejich písemného uplatnění.
8. Objednatel oprávněn od této smlouvy odstoupit v případě, že:
  - a) poskytovatel neodstraní vady ve stanovené lhůtě,
  - b) služby neplní kvantitativní a kvalitativní požadavky.
9. Objednatel je oprávněn od této smlouvy odstoupit v případě, že druhá smluvní strana neplní řádně povinnosti dané touto smlouvou.
10. Poskytovatel je oprávněn od smlouvy odstoupit v případě, že objednatel bude s úhradou ceny v prodlení vyplývající z této smlouvy po dobu delší než 60 kalendářních dnů.
11. Odstoupení od této smlouvy se děje písemným projevem vůle odstupující strany formou doporučeného dopisu a nabývá účinnosti dnem doručení druhé smluvní straně. V případě, že doporučený dopis o odstoupení nebude adresátem převzat, má se za to, že doporučený dopis o odstoupení byl doručen pátým dnem od podání tohoto doporučeného dopisu k přepravě poskytovateli poštovních služeb.
12. Účinky odstoupení nastávají okamžikem doručení oznámení druhé smluvní straně.

## VII.

### Doba trvání smlouvy, výpověď

1. Tato smlouva se uzavírá na **dobu určitou od 01.01.2018 do 31.12.2019.**
2. Tato smlouva nabývá platnosti dnem jejího podpisu oběma smluvními stranami a účinnosti dnem uveřejnění v registru smluv. Na tuto smlouvu se vztahují povinnosti uveřejnění dle zákona č. 340/2015 Sb. o zvláštních podmínkách účinnosti některých smluv, uveřejňování těchto smluv a registru smluv (Zákon o registru smluv). Smluvní strany si ujednávají, že zveřejnění smlouvy zajistí objednatel způsobem a ve lhůtách vyplývajících z tohoto zákona. Ujednání dle tohoto odstavce se vztahuje i na všechny případné dodatky k této smlouvě.
3. Smluvní strany se dále dohodly, že smlouvu lze ukončit výpovědí. Sjednávají se výpovědní lhůta 3 měsíce a její běh započne prvého dne měsíce následujícího po doručení výpovědi druhé smluvní straně.

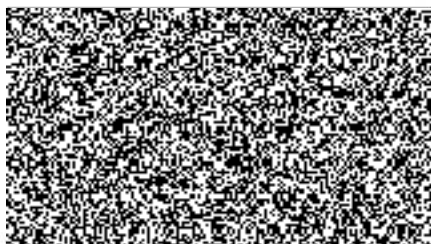


### VIII. Závěrečná ustanovení

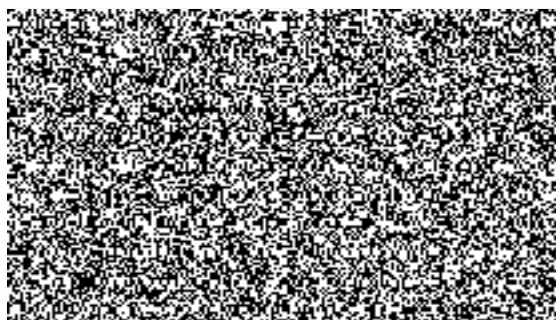
1. Způsobí-li dodavatel objednateli v souvislosti s prováděním činností dle této smlouvy škodu, je za ni odpovědný dle obecných předpisů o odpovědnosti za škodu.
2. Poskytovatel je povinen informovat objednatele o případném odchylném postupu prací s uvedením příčin, důsledků a včasných návrhů na opatření.
3. Poskytovatel není oprávněn postoupit závazky z této smlouvy na třetí osoby.
4. Smlouva byla vyhotovena ve dvou stejnopisech, z nichž každá smluvní strana obdrží po jednom vyhotovení.
5. Z důvodu právní jistoty strany prohlašují, že jejich závazkový vztah založený touto smlouvou se řídí občanským zákoníkem.
6. Smluvní strany níže svým podpisem stvrzují, že si smlouvu před jejím podpisem přečetly, s jejím obsahem souhlasí, a tato je sepsána podle jejich pravé a skutečné vůle, srozumitelně a určitě, nikoli v tísní za nápadně nevýhodných podmínek.
7. Veškeré dodatky k této smlouvě budou provedeny v písemné formě, označeny pořadovými čísly a podepsány statutárními orgány smluvních stran.
8. Nedílnou součástí smlouvy je Příloha č. 1 – Nabídka.

V Českých Budějovicích, dne 22-12-2017

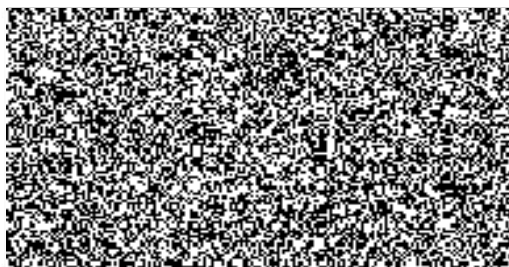
V Č. Budějovicích, dne 21.12.2017



plk. Ing. Lubomír Bureš  
ředitel HZS Jihočeského kraje



Vladimír Prokeš, jednatel  
A + B služby spol. s r.o.







Areál: Krajské ředitelství HZS Jihočeského kraje  
 adresa: Pražská 2666/52b, 370 04 České Budějovice

Budova:	A	m <sup>2</sup>	povrch	četnost úklidu	perioda	
přízemí	kancelář 130	21,6	PVC	2	týdně	
	kancelář 131	21,5	PVC	2	týdně	
	kancelář 132	21,5	PVC	2	týdně	
	kancelář 133	21,5	PVC	2	týdně	
	kancelář 134	18,7	PVC	2	týdně	
	kancelář 135	11,3	PVC	2	týdně	
	kancelář 136	11,3	PVC	2	týdně	
	kancelář 128	20,1	PVC	2	týdně	
	kancelář 129	16,8	PVC	2	týdně	
	jednací místnost	21,0	PVC	2	týdně	
	WC muži	15,6	dlažba	2	týdně	
	WC ženy	17,4	dlažba	2	týdně	
	kancelář 117	24,5	PVC	2	týdně	
	kancelář 116	21,2	PVC	2	týdně	
	kancelář 115	35,4	PVC	2	týdně	
	kancelář 114	21,6	koberec	2	týdně	
	kancelář 113	21,5	PVC	2	týdně	
	kancelář 112	21,5	PVC	2	týdně	
	kancelář 111	21,5	PVC	2	týdně	
	kancelář 107	14,4	koberec	2	týdně	
	kancelář 106	16,6	koberec	2	týdně	
	kuchyňka	5,6	dlažba	2	týdně	
	chodba	161,0	dlažba	2	týdně	
	schodiště (celé)	34,2	dlažba	2	týdně	
	venkovní schodiště	12,0	dlažba	2	týdně	
	1. patro	chodba	77,0	dlažba	2	týdně
		sekretariát	24,8	plovoucí	2	týdně
		kancelář ředitele	43,0	plovoucí	2	týdně
		WC ženy (u sekretariátu)	3,7	dlažba	2	týdně
		WC muži (u sekretariátu)	3,1	dlažba	2	týdně
		kuchyňka v sekretariátu	8,9	dlažba	2	týdně
		kancelář 215	22,5	PVC	2	týdně
		kancelář 214	18,0	PVC	2	týdně
		kancelář 213	22,7	PVC	2	týdně
		kancelář 212	17,0	PVC	2	týdně
		zasedací místnost	62,0	plovoucí	2	týdně
		rozmnožovna	16,8	PVC	2	týdně
		WC muži (naproti schodišti)	15,8	dlažba	2	týdně
		WC ženy (naproti schodišti)	17,6	dlažba	2	týdně
		chodba	51,0	dlažba	2	týdně
		šatna	20,0	PVC	2	týdně
		šatna	15,9	PVC	2	týdně
		kancelář	37,5	PVC	2	týdně
operační středisko		88,2	PVC	2	týdně	
technická místnost		15,0	PVC	2	týdně	
kuchyňka		6,7	PVC	2	týdně	
pohotovostní místnost		11,5	PVC	2	týdně	
krizový štáb		42,0	PVC	2	týdně	
WC muži	4,1	dlažba	2	týdně		
WC ženy	2,8	dlažba	2	týdně		
<b>CELKEM PODLAHOVÁ PLOCHA</b>	<b>1276,8</b>					
zařízení	303,2	obklad		1	měsíčně	
<b>Další zařízení:</b>	<b>ks</b>			<b>četnost úklidu</b>	<b>perioda</b>	
sprežový kout	4			2	týdně	
umyvadla	8			2	týdně	
WC mísa + pisoár	20			2	týdně	





baterie	8	2	týdně
dávkovač mýdla	8	2	týdně
zásobník papíru	12	2	týdně
zásobník utěrek	8	2	týdně
odpadkové koše	50	2	týdně
<b>celkem</b>			

okna+dveře	ks	rozměr v mm	celkem m <sup>2</sup>	
okna	75	240	130	234,00
vstupní dveře Alu	2	320	170	10,88
		celkem m <sup>2</sup>		244,88

**celkem m<sup>2</sup> (oboustranně) 489,76** 2 ročně

žaluzie	ks			celkem m <sup>2</sup>
Horizontální	23	240	130	71,76
Vertikální	8	240	130	24,96
		celkem m <sup>2</sup>		96,72
		<b>celkem m<sup>2</sup> (oboustranně)</b>		<b>193,44</b>

2 ročně

dveře	ks	rozměr v mm	celkem m <sup>2</sup>	
	4	195	80	6,24
	34	195	90	59,67
	6	195	60	7,02
		celkem m <sup>2</sup>		72,93

**celkem m<sup>2</sup> (oboustranně) 145,86** 1 měsíčně

doplňování spotřebního materiálu na sociálních zařízeních  
Ostatní položky, dle článku 3 smlouvy ( týdenní paušál )

2 týdně  
1 týdně

**Roční úklid celkem bez DPH**

**DPH 21 %**

**Roční úklid celkem s DPH**



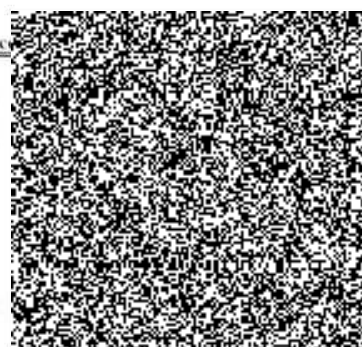


Areál: Krajské ředitelství HZS Jihočeského kraje  
 adresa: Pražská 2666/52b, 370 04 České Budějovice

Budova:	B	m <sup>2</sup>	povrch	četnost úklidu	perioda	
přízemí	chodba	58,3	PVC	2	týdně	
	WC muži	11,4	PVC	2	týdně	
	WC ženy	11,4	PVC	2	týdně	
	jidelna	35,1	PVC	2	týdně	
	jidelna	46,3	PVC	2	týdně	
	umývárna	15,4	PVC	2	týdně	
	pokoj 302	24,8	PVC	2	měsíc	
	pokoj 303	18,5	PVC	2	měsíc	
	kancelář 304	27,5	PVC	2	týdně	
	kancelář 305	27,5	PVC	2	týdně	
	kancelář 306	17,6	dlažba	2	týdně	
	kancelář 307	16,0	dlažba	2	týdně	
	kancelář 308	14,7	PVC	2	týdně	
	schodiště	9,6	PVC	2	týdně	
	podesta	9,2	PVC	2	týdně	
	schodiště	9,6	koberec	2	týdně	
zasedačka	69,6	PVC	1	týdně		
1. patro	chodba	75,2	dlažba	2	týdně	
	kancelář 324	14,0	PVC	2	týdně	
	kancelář 328	17,9	PVC	2	týdně	
	kancelář 318	47,9	PVC	2	týdně	
	kancelář 319	22,8	PVC	2	týdně	
	kancelář 320	27,0	koberec	2	týdně	
	schodiště	9,6	dlažba	2	týdně	
	podesta	9,2	dlažba	2	týdně	
	schodiště	9,6	dlažba	2	týdně	
	WC muži	11,4	dlažba	2	týdně	
	WC ženy	11,4	dlažba	2	týdně	
	kancelář 327	69,5	PVC	2	týdně	
	kancelář 326	57,1	PVC	2	týdně	
	kuchyně	13,5	PVC	2	týdně	
	kancelář 321	17,9	PVC	2	týdně	
	2. patro	chodba	75,2	dlažba	2	týdně
kancelář 331		9,8	PVC	2	týdně	
zasedačka 332		19,8	PVC	2	týdně	
kancelář 333		31,4	PVC	2	týdně	
kancelář 334		15,0	PVC	2	týdně	
kancelář 335		31,6	PVC	2	týdně	
kancelář 336		18,8	PVC	2	týdně	
kuchyně		16,2	PVC	2	týdně	
kancelář 338 pokladna		20,2	PVC	2	týdně	
kancelář 339		15,7	PVC	2	týdně	
kancelář 340		20,0	PVC	2	týdně	
kancelář 341		27,0	PVC	2	týdně	
kancelář 342		26,5	PVC	2	týdně	
kancelář 343		14,0	PVC	2	týdně	
kancelář 344		35,8	PVC	2	týdně	
kancelář 345		18,3	PVC	2	týdně	
kancelář 346		31,8	PVC	2	týdně	
kancelář 374		18,9	PVC	2	týdně	
WC muži		13,2	dlažba	2	týdně	
WC ženy		12,6	dlažba	2	týdně	
<b>CELKEM PODLAHOVÁ PLOCHA</b>	<b>1308,3</b>					
zařízeních	786,0	obklad	1	měsíčně		



Další zařízení:	ks	četnost úklidu	perioda	
sprchový kout	11	2	týdně	
umyvadla	12	2	týdně	
WC mísa + pisoár	18	2	týdně	
baterie	12	2	týdně	
dávkovač mýdla	12	2	týdně	
zásobník papíru	12	2	týdně	
zásobník utěrek	12	2	týdně	
odpadkové koše	47	2	týdně	
<b>celkem</b>				



okna+vstupní prosklené dveře	ks	rozměr v cm	celkem m <sup>2</sup>				
okna	89	230	140	286,58			
okna	9	155	240	33,48			
vstupní dveře	1	300	150	4,50			
vstupní dveře	1	200	90	1,80			
vstupní dveře	1	340	220	7,48			
				<b>celkem m<sup>2</sup></b>			
				333,84			
				<b>celkem m<sup>2</sup> (oboustranně)</b>	<b>667,68</b>	2	ročně

žaluzie	ks	rozměr v cm	celkem m <sup>2</sup>				
Horizontální	46	150	60	41,40	2	ročně	
Horizontální	10	220	130	28,60	2	ročně	
Vertikální	16	230	135	49,68	2	ročně	
Vertikální	1	140	320	4,48	2	ročně	
Vertikální	3	300	320	28,80	2	ročně	
Vertikální	1	200	320	6,40	2	ročně	
				<b>celkem m<sup>2</sup></b>			
				159,36			
				<b>celkem m<sup>2</sup> (oboustranně)</b>	<b>318,72</b>	2	ročně

dveře	ks	rozměr v cm	celkem m <sup>2</sup>				
	62	195	90	108,81			
	8	195	90	14,04			
				<b>celkem m<sup>2</sup></b>			
				122,85			
				<b>celkem m<sup>2</sup> (oboustranně)</b>	<b>245,70</b>	1	měsíčně

doplňování spotřebního materiálu na sociálních zařízeních	2	týdně
Ostatní položky, dle článku 3 smlouvy ( týdenní paušál )	1	týdně

<b>Roční úklid celkem</b>
<b>DPH 21%</b>
<b>Roční úklid celkem včetně DPH</b>







Areál: Krajské ředitelství HZS Jihočeského kraje  
 adresa: Pražská 2666/52b 370 04 České Budějovice

Budova:	C+D	m <sup>2</sup>	povrch	četnost úklidu	perioda
přízemí	spodní chodba	22,7	dlažba	2	týdně
	schody	3,8	dlažba	2	týdně
	podesta	3,2	dlažba	2	týdně
	schody	2,6	dlažba	2	týdně
1. patro	chodba	7,4	dlažba	2	týdně
	chodba	26,9	dlažba	2	týdně
	WC	7,3	dlažba	2	týdně
	kancelář	47,4	PVC	2	týdně
	kancelář	24,5	PVC	2	týdně
	kancelář	32,5	PVC	2	týdně
	kancelář	48,1	PVC	2	týdně
budova D	pokoj VIP	60,0	koberec	2	měsíčně
	hala	54,2	dlažba	2	týdně
technická budova	kancelář sklad	47,6	PVC	2	týdně
	WC posilovna	15,2	dlažba	2	týdně

**CELKEM PODLAHOVÁ PLOCHA 371,1**

Omyvatelné plochy (obklady) na sociálních zařízeních 85,2 obklad 1 měsíčně

Další zařízení:	ks	četnost úklidu	perioda
sprchový kout	1	2	týdně
umyvadla	4	2	týdně
WC mísa + pisoár	2	2	týdně
baterie	4	2	týdně
dávkovač mýdla	4	2	týdně
zásobník papíru	2	2	týdně
zásobník utěrek	4	2	týdně
odpadkové koše	7	2	týdně
<b>celkem</b>			

okna+vstupní dveře	ks	rozměr v cm	celkem m <sup>2</sup>
okna C	25	240	210
okna C	2	150	90
okna C	1	55	110
okna C	5	100	50
okna C	1	150	50
vstupní dveře C	1	280	170
vstupní dveře D	2	280	100
okna D	66	120	150
okna D	1	190	140
okna D	2	90	120
okna D	1	150	150
		celkem m <sup>2</sup>	268,79
		<b>celkem m<sup>2</sup> (oboustranně)</b>	<b>537,57</b>
			2 ročně

žaluzie	ks	rozměr v cm	celkem m <sup>2</sup>
Vertikální	1	350	200
Horizontální	22	200	100





	celkem m <sup>2</sup>	51,00		
	<u>celkem m<sup>2</sup> (oboustranně)</u>	<u>102,00</u>	2	ročně
dveře	ks	rozměr v cm	celkem m <sup>2</sup>	
	5	195 90	8,78	
	celkem m <sup>2</sup>		8,78	
	<u>celkem m<sup>2</sup> (oboustranně)</u>		<u>17,55</u>	1 měsíčně
doplňování spotřebního materiálu na sociálních zařízeních			2	týdně
Ostatní položky, dle článku 3 smlouvy ( týdenní paušál )			1	týdně

Roční úklid celkem bez DPH
----------------------------

DPH 21 %
----------

Roční úklid celkem s DPH
--------------------------

