



PCR03ETRpo80929284

KUPNÍ SMLOUVA
č. j. KRPP-149014-22/ČJ-2017-0300VZ-VZ

dle § 2079 a násl. zákona č. 89/2012 Sb., Občanský zákoník, ve znění pozdějších předpisů (dále jen „Občanský zákoník“)

uzavřena níže uvedeného dne, měsíce a roku mezi smluvními stranami

Smluvní strany:

Kupující:

Česká republika – Krajské ředitelství policie Plzeňského kraje

se sídlem: Nádražní 2, 306 28 Plzeň
zastoupená: plk. Ing. Bc. Petrem Nováčkem, náměstkem ředitele Krajského ředitelství Plzeňského kraje pro ekonomiku

IČO:

DIČ:

bankovní spojení:

číslo účtu:

číslo datové schránky:

pověřený pracovník:



Vladimír Šebesta, vedoucí automobilního oddělení



(dále jen „kupující“)

a

Prodávající:

Název: ŠKODA AUTO a.s.
se sídlem: Tř. Václava Klementa 869, PSČ 293 60 Mladá Boleslav,
zastoupená: Ing. Karel Starý, vedoucí Servisní služby ČR
Miroslav Bláha, vedoucí prodej ČR

IČ:

DIČ:

bankovní spojení:

číslo účtu:

kontaktní osoba:

Telefon:

e-mail:



Pavel Vajsejt



zapsaná v obchodním rejstříku vedeném městským soudem v Praze, oddíl B, vložka 332

(dále jen „prodávající“)

uzavřeli tuto **kupní smlouvu na dodávky náhradních dílů pro osobní vozidla značky Škoda** s přihlédnutím k ustanovením § 2079 a násl. zákona č. 89/2012 Sb., občanský zákoník, ve znění pozdějších předpisů (dále jen „Smlouvu“)

Smluvní strany, vědomy si svých závazků v této Smlouvě obsažených a s úmyslem být touto Smlouvou vázány, dohodly se na následujícím znění Smlouvy:

1. PROHLÁŠENÍ SMLUVNÍCH STRAN

- 1.1. Prodávající prohlašuje, že splňuje veškeré podmínky a požadavky v této Smlouvě stanovené a je oprávněn tuto Smlouvu uzavřít a řádně plnit závazky v ní obsažené.
- 1.2. Kupující prohlašuje, že splňuje veškeré podmínky a požadavky v této Smlouvě stanovené a je oprávněn tuto Smlouvu uzavřít a řádně plnit závazky v ní obsažené.


2. PŘEDMĚT SMLOUVY

- 2.1. Prodávající se touto Smlouvou zavazuje Kupujícímu dodávat na základě dílčích objednávek originální náhradní díly na osobní vozidla značky ŠKODA vybraných typů (vše společně dále jen jako „zboží“). Jednotlivé typy zboží a jejich předpokládaný počet jsou uvedeny v příloze č. 1 této Smlouvy, přičemž množství v ks je předpokládaným množstvím za 2 kalendářní roky. Předmětem plnění jsou pouze dodávky originálních náhradních dílů pro určené značky a modely vozidel související s prováděním záručních oprav, oprav vozidel v pozáruční době a pravidelných intervalových servisů. Originálními náhradními díly se přitom rozumí pouze takové náhradní díly, které mají stejnou kvalitu jako komponenty použité pro montáž motorového vozidla a které jsou vyrobeny podle specifikací a výrobních norem stanovených výrobcem vozidla pro výrobu komponentů nebo náhradních dílů pro dotyčné motorové vozidlo. Zahrnuti jsou náhradní díly, které jsou vyráběny na stejné výrobní lince jako tyto komponenty. Pokud není prokázán opak, předpokládá se, že předmětem veřejné zakázky jsou také náhradní díly, které se považují za originální náhradní díly, pokud výrobce dílů potvrdí (je schopen vydat osvědčení), že takové náhradní díly odpovídají kvalitě komponentů používaných pro montáž dotyčného motorového vozidla anebo byly vyrobeny podle specifikací a výrobních standardů výrobce vozidla. Shora uvedené zadavatel opírá o tzv. blokovou výjimku, Nařízení komise (EU) 461/2010 ze dne 27. května 2010 o použití čl. 101 odst. 3 Smlouvy o fungování Evropské unie na kategorie vertikálních dohod a jednání ve vzájemné shodě v odvětví motorových vozidel (dále jen „bloková výjimka 461/2010“). Bloková výjimka 461/2010 stanoví definici originálních náhradních dílů a dílu odpovídající kvality, resp. je tato definice obsažena v čl. 26 Směrnice 2007/46/ES (o schvalování typů vozidel a přívěsů) a zmíněna v čl. 19 Pokynů k blokové výjimce pro motorová vozidla. Definice originálních náhradních dílů zahrnuje náhradní díly vyráběné výrobcem vozidel, vyráběné pro výrobce vozidel (včetně ND vyráběných na stejné výrobní lince), dále pak také náhradní díly vyráběné podle specifikací a výrobních standardů výrobce vozidla. Nad to zadavatel podotýká, že platí presumpce originálního náhradního dílu, když výrobce potvrdí, že byl vyroben podle specifikace a výrobních standardů výrobce vozidel. Pokud

jde o tzv. díly odpovídající kvality (díly srovnatelné kvality, díly kvalitativně rovnocenné) podle blokové výjimky 461/2010, tak těmito se rozumí náhradní díly vyráběné výrobcem dílů, který je kdykoliv schopen vydat osvědčení, že tyto díly dosahují kvality dílů použitých či používaných při montáži nových motorových vozidel. Originálním náhradním dílem nejsou jiné, než shora uvedené náhradní díly, a to ani tehdy, pokud jsou vybaveny prohlášením o shodě a jsou určeny k použití na trhu jako způsobilé náhradní díly. Takové náhradní díly nebude Kupující akceptovat, v případě jejich dodání se jedná o rozpor s touto Smlouvou a Prodávající bude povinen k úhradě smluvní pokuty uvedené dále v této Smlouvě.

- 2.2. Předmětem dodávek jsou náhradní díly na specifikované typy vozidel a to i tehdy, pokud nejsou výslovně v příloze č. 1 uvedeny. Takové zboží bude dodáváno s tím, že Prodávající garantuje, že nabídnutá cena za toto zboží bude oproti standardní ceníkové ceně Prodávajícího minimálně s průměrnou slevou, jak vyplývá z přílohy č. 1 a v žádném případě nepřekročí cenu obvyklou.
- 2.3. Kupující se touto Smlouvou zavazuje zaplatit Prodávajícímu dohodnutou cenu.
- 2.4. Kupující se s Prodávajícími dohodli, že celkový finanční objem plnění předmětu této Smlouvy je 9 000.000,- Kč bez DPH. Pokud bude tento finanční objem plnění předmětu Smlouvy naplněn, považuje se tato skutečnost za konec smluvního vztahu dle této Smlouvy a to bez ohledu na dobu, na kterou je tato Smlouva uzavřena.

3. MÍSTO A DOBA DODÁVEK

- 3.1. Místem dodávek je autoopravna Krajského ředitelství policie Plzeňského kraje v Plzni, 
- 3.2. Termín dodávek bude stanoven na základě objednávek v souladu s touto Smlouvou.

4. OBJEDNÁVKY

- 4.1. Kupující vystaví závaznou Objednávku Prodávajícímu v písemné formě, přičemž za písemnou objednávku se považuje též objednávka učiněná faxem a prostřednictvím elektronické pošty, popř. pomocí jiných elektronických prostředků. Takto učiněné objednávky se nepovažují za internetový obchod. Objednávka bude obsahovat specifikaci druhu zboží podle nomenklatury. Objednávka bude vystavena v souladu s postupy a dodacími termíny uvedenými v této smlouvě. Každá objednávka bude obsahovat:
 - jméno/název/obchodní firmu/IČ Prodávajícího a Kupujícího
 - bydliště/místo podnikání/sídlo Prodávajícího a Kupujícího
 - označení místa dodání
 - číslo objednávky, datum jejího vystavení
 - zboží určené podle druhu za pomoci stanovené nomenklatury
 - množství požadovaného zboží
 - datum dodání zboží
- 4.2. Prodávající je povinen zabezpečit přijímání objednávek v pracovní dny do 15:30 hodin.

- 4.3. Náhradní díly jsou přitom dodávány do místa dodávky ve stanoveném termínu dodání, na základě kterého Kupující požaduje, aby díly objednané do 15:30 hodin pracovního dne byly dodány do 7:00 hodin následujícího pracovního dne. Pracovním dnem Kupujícího se přitom rozumí pondělí - pátek v každém kalendářním týdnu.
- 4.4. Smluvní strany se dohodly, že dodání zboží se uskutečňuje jeho předáním v místě dodání uvedeném na objednávce.
- 4.5. Smluvní strany se dohodly, že jménem Kupujícího jsou oprávněny vystavovat objednávky tyto osoby:



Tyto osoby jsou zmocněny též k převzetí zboží v místě dodání a k podpisu dodacího listu a k uplatnění odpovědnosti za vady. Kupující je oprávněn tyto osoby písemně měnit. Tato změna je platná od okamžiku, kdy je doručena Prodávajícímu. Od účinnosti této změny platí, že objednávky jsou oprávněny jménem Kupujícího činit pouze osoby uvedené v tomto změněném článku.

- 4.6. Není-li na objednávce uveden termín dodání, platí, že se jedná o dodání v režimu, který je uveden výše v čl. 4.3. Smlouvy.

5. PŘEVZETÍ DODÁVKY

- 5.1. Smluvní strany se dohodly, že o převzetí dodaného zboží bude vždy vystaven oboustranně potvrzený dodací list, který bude obsahovat minimálně:
- jméno/název/obchodní firmu/IČ Prodávajícího a Kupujícího
 - bydliště/místo podnikání/sídlo Prodávajícího a Kupujícího
 - označení místa dodání
 - číslo objednávky, datum jejího vystavení
 - zboží určené podle druhu za pomoci stanovené nomenklatury
 - množství dodaného zboží
 - cenu zboží uvedenou jako jednotkovou a jako celkovou za dodané množství daného druhu zboží
 - datum a čas dodání zboží

dodací list přitom bude ve třech shodných vyhotoveních, z nichž jeden obdrží Kupující a po dvou vyhotoveních obdrží Prodávající.

- 5.2. Smluvní strany se dohodly, že podepsaný dodací list je nezbytným podkladem pro vyúčtování ceny dodaného zboží, bez potvrzeného dodacího listu nemá Prodávající nárok na zaplacení ceny zboží.
- 5.3. Smluvní strany se dohodly, že podpisem dodacího listu nedochází k uznání ceny uvedené na dodacím listu, ale pouze k potvrzení množství a druhu zboží a termínu dodání. Cena uvedená na dodacím listu má pouze informativní charakter a bude

porovnávána s cenou uvedenou na faktuře za dodané zboží. Tím není dotčeno právo Kupujícího domáhat se ceny stanovené dle této Smlouvy, a to zejména v čl. 6.11 a 6.12 Smlouvy.

6. CENA A PLATEBNÍ PODMÍNKY

- 6.1. Cena za zboží je splatná na základě výzvy. Výzvou se rozumí zaslání daňového dokladu.
- 6.2. Daňový doklad (fakturu) je Prodávající oprávněn vystavit nejdříve ke dni dodání zboží. Fakturace bude prováděna podle obsahu písemné objednávky a potvrzeného dodacího listu.
- 6.3. Faktura bude dodána v tištěné nebo elektronické formě [REDAKCE] a bude předána nebo zaslána s každým dodaným zbožím. Fakturační adresa je: Krajské ředitelství policie Plzeňského kraje, Nádražní 2437/2, 306 28 Plzeň. Na dokladu musí být vyplněno [REDAKCE] Doručovací adresa je: Krajské ředitelství policie Plzeňského kraje [REDAKCE]
- 6.4. Originály faktur budou vystaveny Prodávajícím včas, v souladu se zákonem č. 235/2004 Sb., o DPH v platném znění.
- 6.5. Faktura bude mít zákonné náležitosti daňového a účetního dokladu a bude Kupujícímu dodána s dodávkou zboží.
- 6.6. Platby budou uskutečňovány výhradně bankovním převodem.
- 6.7. Smluvní strany se dohodly, že cena dodaného zboží je splatná do 30 dnů ode dne doručení řádně vystavené faktury včetně dodacího listu potvrzeného Kupujícím. V případě, že faktura neobsahuje všechny náležitosti daňového a účetního dokladu nebo k ní není připojen potvrzený dodací list, splatnost ceny neběží, Kupující je oprávněn fakturu vrátit s tím, že splatnost počíná běžet znovu v celé délce od doručení bezvadné faktury.
- 6.8. Smluvní strany se dohodly, že ke každé objednávce může být vystaveno více faktur, ale jedna faktura nesmí být vystavena na více objednávek.
- 6.9. Cena zboží byla stanovena dohodou smluvních stran a ve formě jednotkových cen a je uvedena v příloze č. 1 k této Smlouvě.
- 6.10. Smluvní strany se dohodly, že na cenu zboží nebudou poskytovány zálohy.
- 6.11. Kupní cena zahrnuje veškeré náklady spojené se zbožím a jeho dodáním, včetně nákladů na balení zboží, na přepravu zboží, na pojištění zboží, nákladů spojených s obstaráním dokladů ke zboží, etiketování, cla, daně, skladné atd.
- 6.12. Prodávající prohlašuje a zavazuje se, že kupní cena stanovená pro jednotlivé objednané zboží bude v době dodání zboží v souladu s platnými právními předpisy upravujícími cenovou tvorbu v České republice. Dále Prodávající prohlašuje, že cena, za kterou bude zboží dodáno, nebude méně příznivá, než cena, za kterou bude ve stejné době nabízet stejné zboží v podobném množství ostatním zákazníkům, včetně případných slevových akcí, speciálních bonusů, cenových výhod atd. Na základě těchto skutečností se cena uvedená v příloze č. 1 snižuje bez nutnosti další dohody stran, resp. Kupujícímu vzniká v příslušném rozsahu pro dodání zboží na základě konkrétní objednávky nárok na poskytnutí slevy oproti ceně uvedené v příloze č. 1 a to automaticky na základě shora uvedených skutečností.

- 6.13. Od kupní ceny se Prodávající zavazuje odečíst Kupujícímu slevu, na kterou mu vznikl na základě shora uvedených ustanovení této Smlouvy nárok, a to i pokud Kupující Prodávajícího k odečtení slevy nevyzve či nevyčíslí její konkrétní výši. Prodávající odpovídá za to, že sleva byla vyčíslena správně.

7. DALŠÍ PRÁVA A POVINNOSTI STRAN

- 7.1. Prodávající je povinen dodat zboží do místa dodávek. Náklady a nebezpečí spojené s dopravou zboží nese Prodávající.
- 7.2. Prodávající je povinen dodat zboží vždy v termínu vyplývajícím z objednávky s přihlednutím k čl. 4. 6. této Smlouvy.
- 7.3. Prodávající je povinen dodat zboží v množství uvedeném v objednávce, ve standardní jakosti a balení.
- 7.4. Smluvní strany se dohodly, že přestane-li se vyrábět či nebude-li dostupný určitý druh zboží, je Prodávající povinen o tom Kupujícího včas vyrozumět. V takovém případě se smluvní strany dohodnou na aktualizaci přílohy č. 1 s tím, že uvedený druh zboží bude nahrazen jiným zaměnitelným výrobkem obdobné kvality, ceny a shodného účelu.
- 7.5. Smluvní strany se dohodly, že povolená nedostupnost náhradních dílů v průběhu jednoho kalendářního měsíce nesmí přesáhnout 2 % z celkového objemu objednaných položek náhradních dílů. Uvedené množství se tedy netýká celkového množství náhradních dílů, ale pouze jejich druhů dle příslušné nomenklatury.
- 7.6. Prodávající se zavazuje zajistit Kupujícímu okamžitě dostupné informace minimálně v rozsahu zajišťujícím:
1. okamžité potvrzení doručení objednávky náhradního dílu,
 2. informace o náhradních dílech, náhradách, případných záměnách při montáži na vozidlo,
 3. informace o vyměněných náhradních dílech, informace o stavu řešení reklamací,
 4. informace o nedodaných položkách,
 5. informace o tom, zda je objednané zboží skladem, resp. zda může být dodáno v dodacím termínu stanoveném objednávkou.
- 7.7. Smluvní strany se dále dohodly, že Prodávající k objednávání a dodávání náhradních dílů zachová logistiku obchodních čísel náhradních dílů výrobce vozidla, elektronický katalog výrobce vozidla ETKA verze 8 a vyšší. Zadavatel si vyhrazuje možnost objednání dílů dle VIN vozidla.
- 7.8. Prodávající je povinen dodávané náhradní díly označit formou skladového štítku s následujícími údaji:
1. katalogové číslo náhradního dílu,
 2. název,
 3. číslo dodacího listu, ze kterého je náhradní díl vyskladněn
 4. celkový počet dodaných kusů.
- 7.9. Prodávající je povinen u dodávek náhradních dílů v přepravních obalech přiložit seznam materiálu (náložní listy) osvědčující typ a počet náhradních dílů uložených v daném obalu.

- 7.10. Prodávající je povinen dodat zboží na základě objednávky kompletní, bez vad a v patřičném obalu.
- 7.11. Vlastnictví ke zboží přechází na Kupujícího dnem předání. Nebezpečí škody na věci přechází podpisem dodacího listu Kupujícím, resp. příslušným zmocněným subjektem.
- 7.12. Prodávající je oprávněn uplatňovat nároky z vady zboží kdykoliv po jeho převzetí až do okamžiku jeho spotřebování.
- 7.13. Smluvní strany se dohodly, že Kupující je oprávněn při jakékoliv vadě zboží požadovat dle své volby výměnu zboží nebo přiměřenou slevu z ceny zboží, zároveň je bez ohledu na charakter vady oprávněn objednávku bez náhrady zrušit.
- 7.14. V případě, že bude dodáno větší, než objednané množství zboží, a toto zboží bude vráceno zpět Prodávajícímu, není Kupující povinen uhradit cenu zboží dodaného nad rámec objednávky.
- 7.15. Prodávající je povinen dodat zboží v souladu s obvyklými technickými podmínkami, specifikacemi a technickými a uživatelskými standardy. Při dodání zboží je prodávající povinen respektovat ustanovení příslušných norem EN ČSN nebo jejich částí, které byly oprávněným orgánem prohlášeny za závazné. Veškeré zboží musí splňovat požadavky zákona č. 22/1997 Sb., o technických požadavcích na výrobky a o změně a doplnění některých zákonů, ve znění pozdějších předpisů.
- 7.16. Smluvní strany se dohodly, že ke každému náhradnímu dílu, který bude při plnění smlouvy dodán Kupujícímu, je Prodávající povinen doložit do 24 hodin na požádání prohlášení o shodě předmětného náhradního dílu. Smluvní strany se dále dohodly, že Prodávající je povinen na požádání do 1 měsíce doložit Kupujícímu, že dodaný náhradní díl je originálním náhradním dílem dle definice uvedené v čl. 2. 1. této Smlouvy, a to nejlépe písemným prohlášením výrobce daného náhradního dílu nebo jiným vhodným způsobem.
- 7.17. Smluvní strany se dohodly, že předpokládaný počet kusů náhradních dílů uvedený v příloze č. 1, po dobu trvání smlouvy není pro Kupujícího závazný, tento se bude odvíjet od skutečných potřeb Kupujícího, tedy může být vyšší než předpokládaný, nižší, ba i nulový.
- 7.18. Smluvní strany se dále dohodly, že Kupující je oprávněn objednávku do třiceti dnů ode dne dodání zboží stornovat, a to i jen částečně. Uvedené právo je Kupující oprávněn využít v případě, že byl omylem objednán nevhodný náhradní díl pro servisní práce prováděné Kupujícím.
- 7.19. Smluvní strany se dohodly, že tato smlouva nemá povahu exkluzivity, tedy nezavazuje Kupujícího odebírat sortiment náhradních dílů uvedený v příloze č. 1 výhradně prostřednictvím Prodávajícího.
- 7.20. Prodávající se zavazuje ke zpětnému odběru náhradních dílů za pořizovací cenu, jak vyplývá z čl. 7.13 a 7.18.

8. ZÁRUKA

- 8.1. Prodávající poskytuje Kupujícímu na dodané zboží záruku. Prodávající se zavazuje, že dodané zboží bude po celou záruční dobu způsobilé ke svému účelu, v pochybnostech k účelu obvyklému, a že si zachová obvyklé vlastnosti. Délka záruční doby činí 24 měsíců, nestanoví-li výrobce dodaného zboží záruční dobu delší. Záruční doba běží ode

dne doručení zboží Kupujícímu. Smluvní strany se zároveň dohodly, že záruční doba se prodlužuje o dobu od řádného dodání zboží do dne, kdy začne běžet záruční doba pro služby Kupujícího, k jejichž poskytnutí bylo zboží dodáno.

- 8.2. Smluvní strany se dohodly, že místem reklamace je autoopravna Krajského ředitelství policie Plzeňského kraje v Plzni, adresa: Krajské ředitelství policie Plzeňského kraje,

9. OPRAVNĚNÉ OSOBY

- 9.1. Každá ze smluvních stran jmenuje oprávněnou osobu či oprávněné osoby. Osoby oprávněné k objednávání jménem Kupujícího jsou uvedené v čl. 4.5. Uvedené osoby budou zastupovat smluvní stranu v obchodních záležitostech souvisejících s plněním této Smlouvy. Oprávněné osoby nejsou oprávněny tuto Smlouvu měnit ani ji doplňovat.

10. SANKCE A NÁHRADA ŠKODY

- 10.1. Smluvní strany se dohodly na následujících smluvních pokutách:
- 10.1.1. 1.000,- Kč při zjištění dodání vadného náhradního dílu, a to za každý zjištěný případ,
 - 10.1.2. 50.000,- Kč při škodě či havárii na vozidle zapříčiněné vadným náhradním dílem prodávajícího, a to za každý zjištěný případ,
 - 10.1.3. 25.000,- Kč při neprovozuschopnosti vozidla zapříčiněné vadným náhradním dílem prodávajícího, a to za každý zjištěný případ,
 - 10.1.4. 10.000,- Kč při neprokázání prohlášení o shodě náhradního dílu prodávajícího, k němuž bylo prohlášení o shodě kupujícím vyžádáno, a to za každý případ,
 - 10.1.5. smluvní pokuta při prodlení s dodávkou činí:
 - o 1 000,- Kč za každý započatý den prodlení a za každý nedodaný kus náhradního dílu, jehož cena činí 500,- Kč a více nebo
 - o 500,- Kč za každý započatý den prodlení a za každý nedodaný kus náhradního dílu, jehož cena činí méně než 500,- Kč.
 - 10.1.6. 100.000,- Kč v případě, že Prodávající nedoloží Kupujícímu, že dodaný náhradní díl je originálním náhradním dílem dle definice uvedené v čl. 2. 1. této Smlouvy, v rozporu s čl. 7. 16 Smlouvy, a to za každý jednotlivý kus náhradního dílu (nikoliv jen za druh náhradního dílu)
- 10.2. Smluvní pokuta dle článku 10.1.5 se hradí pouze v případě, kdy se nejedná o nedostupné zboží, a to až do limitu uvedeného v čl. 7. 5. této Smlouvy.
- 10.3. Smluvní sankce budou Kupujícím uplatňovány kdykoliv, zpravidla po vyhodnocení plnění Smlouvy za každý kalendářní měsíc.
- 10.4. Zaplacení smluvních pokut dle této Smlouvy nemá vliv na zajištěnou povinnost Prodávajícího. Zaplacením smluvní pokuty není dotčen nárok Kupujícího na náhradu škody v plném rozsahu.
- 10.5. Každá ze stran nese odpovědnost za způsobenou škodu v rámci platných právních předpisů a této Smlouvy. Obě strany se zavazují k vyvinutí maximálního úsilí k předcházení škodám a k minimalizaci vzniklých škod.

- 10.6. Žádná ze stran neodpovídá za škodu, která vznikla v důsledku věcně nesprávného nebo jinak chybného zadání, které obdržela od druhé strany. Žádná ze smluvních stran není odpovědná za prodlení způsobené prodlením s plněním závazků druhé smluvní strany.
- 10.7. Smluvní strany se zavazují upozornit druhou smluvní stranu bez zbytečného odkladu na vzniklé okolnosti vylučující odpovědnost bránící řádnému plnění této Smlouvy. Smluvní strany se zavazují k vyvinutí maximálního úsilí k odvrácení a překonání okolností vylučujících odpovědnost.

11. OCHRANA INFORMACÍ

- 11.1. Prodávající podpisem této Smlouvy souhlasí, v souladu se zněním zákona č.106/1999 Sb., o svobodném přístupu k informacím, s možným zpřístupněním či zveřejněním celé této Smlouvy v jejím plném znění, jakož i všech úkonů a okolností s touto Smlouvou souvisejících, ke kterému může kdykoliv v budoucnu dojít.
- 11.2. Prodávající je povinen zajistit utajení získaných důvěrných informací způsobem obvyklým pro utajování takových informací, není-li výslovně sjednáno jinak. Prodávající je povinen zajistit utajení důvěrných informací i u svých zaměstnanců, zástupců, jakož i jiných spolupracujících třetích stran, pokud jim takové informace byly poskytnuty.
- 11.3. Právo užívat, poskytovat a zpřístupnit důvěrné informace má Prodávající pouze v rozsahu a za podmínek nezbytných pro řádné plnění práv a povinností vyplývajících z této Smlouvy.
- 11.4. Za důvěrné informace se bez ohledu na formu jejich zachycení považují veškeré informace představující obchodní tajemství a informace, které se týkají této Smlouvy a jejího plnění (zejména informace o právech a povinnostech stran jakož i informace o cenách), které se týkají Kupujícího anebo informace pro nakládání, s nimiž je stanoven právními předpisy zvláštní režim utajení (zejména utajované skutečnosti, osobní údaje, bankovní tajemství). Dále se považují za důvěrné takové informace, které jsou jako důvěrné výslovně Kupujícím označeny.
- 11.5. V případě, že dojde k neoprávněnému přístupu k jakékoli důvěrné informaci, je Prodávající povinen neprodleně informovat Kupujícího o této skutečnosti a vyvinout veškeré možné úsilí k tomu, aby informace nebyly zpřístupněny neoprávněným osobám.

12. SOUČINNOST A VZÁJEMNÁ KOMUNIKACE

- 12.1. Smluvní strany se zavazují vzájemně spolupracovat a poskytovat si veškeré informace potřebné pro řádné plnění svých závazků. Smluvní strany jsou povinny informovat druhou smluvní stranu o veškerých skutečnostech, které jsou nebo mohou být důležité pro řádné plnění této Smlouvy.
- 12.2. Smluvní strany jsou povinny plnit své závazky vyplývající z této Smlouvy tak, aby nedocházelo k prodlení s plněním jednotlivých termínů a s prodlením splatnosti jednotlivých peněžních závazků.
- 12.3. Veškerá komunikace mezi smluvními stranami bude probíhat prostřednictvím oprávněných osob, statutárních orgánů smluvních stran, popř. jimi pověřených pracovníků.
- 12.4. Všechna oznámení mezi smluvními stranami, která se vztahují k této Smlouvě, nebo která mají být učiněna na základě této Smlouvy, musí být učiněna v písemné podobě a

druhé straně doručena buď osobně nebo doporučeným dopisem či jinou formou registrovaného poštovního styku na adresu uvedenou na titulní stránce této Smlouvy, není-li stanoveno nebo mezi smluvními stranami dohodnuto jinak.

- 12.5. Smluvní strany se zavazují, že v případě změny své adresy budou o této změně druhou smluvní stranu písemně informovat nejpozději do tří (3) dnů ode dne této změny.

13. PLATNOST A ÚČINNOST SMLOUVY

- 13.1. Po podpisu oběma stranami, dle zákona č. 340/2015 Sb., o registru smluv, tato Smlouva nabývá účinnosti dnem uveřejnění v registru smluv. Pokud nebude uveřejněna v registru smluv ani do 3 měsíců ode dne, kdy byla uzavřena, je zrušena od jejího počátku. Tato Smlouva se uzavírá na dobu určitou, od 1. 1. 2018 do 31. prosince 2019, pokud konec smluvního vztahu nenastane z důvodů uvedených v článku 2.4. Smlouvy.
- 13.2. Smluvní strany se dohodly, že Prodávající započne s plněním této Smlouvy 1. 1. 2018, a to na základě jednotlivých objednávek.
- 13.3. Smluvní strany se dále dohodly, že Kupující je oprávněn od této Smlouvy odstoupit v případě, kdy Prodávající hrubým způsobem poruší tuto Smlouvu. Za hrubé porušení této Smlouvy ze strany Prodávajícího se přitom pokládá prodlení Prodávajícího s dodáním zboží i po dodatečné písemné výzvě Kupujícího se stanovením náhradní lhůty dodání nejméně 15 dnů, a to s výjimkami uvedenými v čl. 7. 5. této Smlouvy. Za hrubé porušení Smlouvy se též pokládá dodání jiného než originálního náhradního dílu tak jak je specifikován v čl. 2. 1. této Smlouvy. V případě odstoupení z tohoto důvodu je Kupující oprávněn požadovat smluvní pokutu ve výši 200.000,- Kč. Tato smluvní pokuta je splatná do tří dnů ode dne doručení výzvy k jejímu uhrazení. V případě prodlení se zaplacením smluvní pokuty je Kupující oprávněn požadovat smluvní úrok z prodlení ve výši 0,05% z nezaplacené částky za každý byt i jen započatý den prodlení.
- 13.4. Ukončení této Smlouvy nemá vliv na již odeslané objednávky. Dodání zboží na základě odeslaných objednávek se ještě řídí touto Smlouvou.
- 13.5. Kupující je oprávněn tuto Smlouvu kdykoliv písemně vypovědět i bez uvedení důvodu. Tato výpověď musí být zaslaná formou doporučeného dopisu. Výpovědní lhůta činí 3 měsíce ode dne doručení výpovědi.
- 13.6. Smluvní strany se s ohledem na změny, ke kterým došlo novelizací zákona č. 235/2004 Sb. o dani z přidané hodnoty, ve znění pozdějších předpisů, dohodly, že kterákoli strana může smlouvu jednostranně vypovědět v případě, že druhá smluvní strana v průběhu platnosti smlouvy poruší závažným způsobem své povinnosti vztahující se ke správě daní a správce daně rozhodne o jeho nespolehlivosti. Smluvní strany se zavazují, že pokud by k vydání takového rozhodnutí správce daně došlo, budou druhou stranu o této skutečnosti neprodleně informovat.

14. ŘEŠENÍ SPORŮ

- 14.1. Práva a povinnosti vzniklé na základě této Smlouvy nebo v souvislosti s touto Smlouvou se řídí zákonem č. 89/2012 Sb., ve znění pozdějších předpisů (občanský zákoník) v souladu s ustanovením § 1746 odst. 2 cit. zákona.

- 14.2. Smluvní strany se zavazují vyvinout maximální úsilí k odstranění vzájemných sporů vzniklých na základě této Smlouvy nebo v souvislosti s touto Smlouvou a k jejich vyřešení zejména prostřednictvím jednání kontaktních osob nebo pověřených zástupců.
- 14.3. Smluvní strany se dohodly, že veškeré spory vyplývající z této smlouvy budou řešeny prostřednictvím příslušných soudů, nikoliv rozhodcem.

15. UCHOVÁVÁNÍ DOKUMENTŮ

- 15.1. Prodávající je povinen uchovávat dokumenty související s poskytováním služeb dle této Smlouvy nejméně po dobu deseti (10) let od konce účetního období, ve kterém došlo k zaplacení poslední části ceny poskytnutých služeb popř. k poslednímu zdanitelnému plnění dle této Smlouvy, a to zejména pro účely kontroly oprávněnými kontrolními orgány.
- 15.2. Prodávající je povinen umožnit kontrolu dokumentů souvisejících s dodávkami dle této Smlouvy ze strany Kupujícího a jiných orgánů oprávněných k provádění kontroly, a to zejména ze strany Ministerstva vnitra ČR, Ministerstva financí ČR, Centra pro regionální rozvoj České republiky, územních finančních orgánů, Nejvyššího kontrolního úřadu, Evropské komise, Evropského účetního dvora, případně dalších orgánů oprávněných k výkonu kontroly a ze strany třetích osob, které tyto orgány ke kontrole pověří nebo zmocní.
- 15.3. Prodávající je podle ustanovení § 2 písm. e) zákona č. 320/2001 Sb., o finanční kontrole ve veřejné správě a o změně některých zákonů (zákon o finanční kontrole) povinen spolupůsobit při výkonu finanční kontroly.
- 15.4. Prodávající bez jakýchkoliv výhrad souhlasí se zveřejněním své identifikace a všech dalších údajů uvedených v této Smlouvě včetně ceny poskytovaných služeb.

16. ZÁVĚREČNÁ USTANOVENÍ

- 16.1. Tato Smlouva představuje úplnou dohodu smluvních stran o předmětu této Smlouvy.
- 16.2. Smluvní strany se dohodly, že s výjimkami shora uvedenými musí být jakákoliv změna Smlouvy provedena písemnou formou a musí být podepsána osobami oprávněnými jednat jménem či za smluvní stranu. Změny smlouvy se sjednávají jako dodatek ke Smlouvě s číselným označením podle pořadového čísla příslušné změny Smlouvy.
- 16.3. Pokud jakýkoli závazek dle Smlouvy nebo kterékoliv ustanovení Smlouvy je nebo se stane neplatným či nevymahatelným, nebude to mít vliv na platnost a vymahatelnost ostatních závazků a ustanovení dle Smlouvy a smluvní strany se zavazují takovýto neplatný nebo nevymahatelný závazek či ustanovení nahradit novým, platným a vymahatelným závazkem, nebo ustanovením, jehož předmět bude nejlépe odpovídat předmětu a ekonomickému účelu původního závazku či ustanovení.
- 16.4. Nedílnou součástí Smlouvy tvoří tyto přílohy:
Příloha č. 1 Cenová tabulka náhradních dílů
- 16.5. Smluvní strany se dohodly, že závaznou součástí jejich smluvních ujednání tvoří i zadávací dokumentace k veřejné zakázce ev. č. zadavatele: KRPP-149014/ČJ-2017-0300VZ-VZ včetně všech jejích příloh a nabídka Prodávajícího v této veřejné zakázce. V případě rozporu mezi zněním této Smlouvy a zněním zadávací dokumentace, má přednost znění obsažené v této Smlouvě.

- 16.6. Tato Smlouva je uzavřena v pěti (5) vyhotoveních, z nichž Kupující obdrží po třech (3) vyhotoveních a Prodávající po dvou (2) vyhotoveních.
- 16.7. Práva a závazky vyplývající z této Smlouvy nemůže Prodávající postoupit bez předchozího písemného souhlasu Kupujícího. Prodávající je oprávněn započíst své splatné pohledávky za Kupujícím jen dohodou obou smluvních stran.
- 16.8. Tato Smlouva je závazná rovněž pro právní nástupce smluvních stran.
- 16.9. Práva a povinnosti ve smlouvě výslovně neupravené se řídí příslušnými ustanoveními zákona č. 89/2012 Sb., občanského zákoníku, v platném znění.
- 16.10. Prodávající souhlasí se zasíláním obchodních sdělení elektronickou poštou a jinými elektronickými prostředky podobného charakteru v souladu se zákonem č. 480/2004 Sb., o některých službách informační společnosti a změně některých zákonů.

Strany prohlašují, že si tuto smlouvu přečetly, že s jejím obsahem souhlasí a na důkaz toho k ní připojují svoje podpisy.

Prodávající

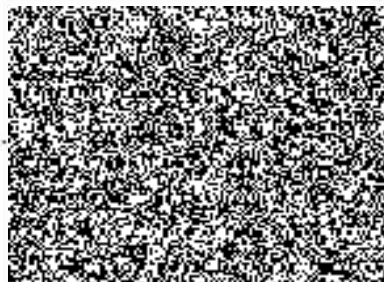
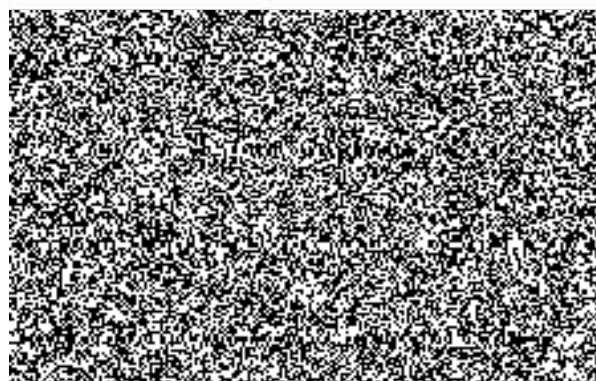
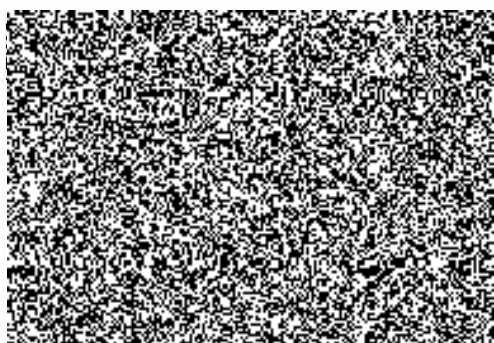
Kupující

V Mladé Boleslavi dne

20.12.2017

V Plzni dne

11. 12. 2017





KRAJSKÉ ŘEDITELSTVÍ POLICIE PLZEŇSKÉHO KRAJE

Odbor veřejných zakázek

Pomáhat a chránit

Příloha č. 1 k č.j. KRPP-149014-22/ČJ-2017-0300VZ-VZ

Součástí přílohy je seznam náhradních dílů pro vozidla značky Škoda na CD nosiči.

Seznam náhradních dílů
vozidel ŠKODA

Nádražní 2
306 28 Plzeň

