


<b>Odběratel</b> <b>Statutární město Ústí nad Labem</b>  Velká Hradební 2336/8 401 00 Ústí nad Labem Česká Republika DIČ CZ00081531 IČ 00081531 <a href="http://www.usti-nad-labem.cz">www.usti-nad-labem.cz</a>	<b>Číslo objednávky</b> <b>Z211160145</b> Vaše reference
<b>Fakturační adresa (adresa příjemce)</b> <b>Statutární město Ústí nad Labem</b> Úřad MO - město Velká Hradební 2336/8A 401 00 Ústí nad Labem Česká republika	<b>Adresa dodavatele</b> <b>P - EKO s.r.o.</b> Klimentská 1746/52 11000 Praha Česká republika
<b>Sídlo dodavatele</b> <b>P - EKO s.r.o.</b> Klimentská 1746/52 11000 Praha Česká republika Číslo dodavatele F-004064 DIČ dodavatele CZ47310669 IČ dodavatele 47310669	Datum vystavení dokladu 05.10.2016 Pož. datum příjmu Způsob platby Bankovním převodem Platební podmínky Splatnost 21 dnů Způsob dodávky

Popis	Měrná Množství jednotka	Jednotková cena	Cena celkem
Na základě Rámcové smlouvy ze dne 13.3.2013 z Vás objednáme kácení stromů: - 8 ks jeřábu v ul.SNP - 5 ks trnovníku ak. v ul.U Koupaliště - 4 ks ovocných stromů,probírka skupiny borovic dle pokynů, nálety pajasanů v ul.Malátova Termín provedení prací: 31.3.2017 Ceny: smluvní Přílohy: Mapy, fotodokumentace,kopie rozh.,pokyny			

Celkem CZK

0,00


Na faktuře uvádějte číslo objednávky a jméno nákupčího

Odbor Oddělení údržby zeleně  
 Nákupčí  
 Telefon  
 E-mail  
 Vystavil UMO Ustí-měst

ÚŘAD MĚSTSKÉHO OBVO  
 1. Ústí nad Labem - město

Příkazce operace

Správce rozpočtu

 **P - EKO s.r.o.**  
 Klimentská 1746/52, 110 00 Praha 1  
 provozovna Podhoří 197/15,  
 400 10 Ústí nad Labem

10.10.2016





MAGISTRÁT MĚSTA ÚSTÍ NAD LABEM  
VELKÁ HRADEBNÍ 8  
401 00 ÚSTÍ NAD LABEM

www.usti-nad-labem.cz

ODBOR DOPRAVY A MAJETKU

ÚŘAD MĚSTSKÉHO OBVODU ÚSTÍ N. L. - město PODATELNA	čís. dopis 25
Došlo: 30. 09. 2016	zpracování
Č. l.: 19046	okl. znak
Přílohy:	

ÚMO Ústí nad Labem – město  
Velká Hradební 2336/8A  
400 01 Ústí nad Labem

Vaše značka      Evidenční č.      Jednací číslo      Vvřizuje/linka      Datum  
                         160028/2016                     1856      30. 9. 2016

Věc:

Žádost o výkon rozhodnutí – 8 ex jeřábu

Odbor dopravy a majetku Magistrátu města Ústí nad Labem Vám na základě změny v činnostech spojených s údržbou zeleně zasílá v příloze tohoto dopisu k výkonu rozhodnutí spis. zn. OŽP/55904/K/2016/9/ZaJn ze dne 16. 9. 2016. Uvedené rozhodnutí je s náhradní výsadbou, a to 8 ex šácholanu (*Magnolia 'Spectrum'*, *Magnolia 'Galaxy'*).

S pozdravem

MAGISTRÁT  
ÚSTÍ NAD LABEM  
odbor dopravy a majetku  
-19-  
Vedoucí oddělení údržby majetku

Příloha: kopie rozhodnutí spis.zn. OŽP/55904/K/2016/9/ZaJn  
Snímek z KN  
Foto

Magistrát města Ústí nad Labem  
Velká Hradební 8  
401 00 Ústí nad Labem

# MAGISTRÁT MĚSTA ÚSTÍ NAD LABEM

odbor životního prostředí  
Velká Hradební 8, 401 00 Ústí nad Labem

spis. zn. OŽP/55904/K/2016/9/ZaJn

č. evid.: 153994/2016

Vyřizuje / tel. [REDAKCE]

Ústí nad Labem 16.9.2016

## ROZHODNUTÍ

Magistrát města Ústí nad Labem - odbor životního prostředí, jako orgán ochrany přírody příslušný podle ustanovení § 75 odst. 1 písm. a) a § 76 odst. 1 zák. č. 114/1992 Sb., o ochraně přírody a krajiny, v platném znění (dále jen zákona) a dle § 61 zák. č. 128/2000 Sb., o obcích, v platném znění

ve věci žádosti o povolení pokácení 8 ex. jeřábu, rostoucích na p.p.č. 1941/1, v k.ú. Ústí nad Labem, ul. SNP,

žadatelé statutárnímú městu Ústí nad Labem, Velká Hradební 8, 400 01 Ústí nad Labem, IČ 000 815 31, zastoupenému [REDAKCE] vedoucím oddělení správy, údržby a evidence majetku odboru dopravy a majetku Magistrátu města Ústí nad Labem, se sídlem Velká Hradební 8, 400 01 Ústí nad Labem, IČ 000 815 31

### I. povoluje

podle ust. § 8 odst. 1) zákona pokácení

**5 ex. jeřábu obecného (*Sorbus aucuparia*), s obvodu kmenů 16 cm, 72 cm, 73 cm, 47 cm a 87 cm, rostoucích na p.p.č. 1941/1, v k.ú. Ústí nad Labem, ul. SNP,**

**1 ex. jeřábu prostředního (*Sorbus intermedia*), s obvodem kmene 47 cm, rostoucího na p.p.č. 1941/1, v k.ú. Ústí nad Labem, ul. SNP,**

**1 ex. jeřábu muku (*Sorbus aria*), s obvodem kmene 49 cm, rostoucího na p.p.č. 1941/1, v k.ú. Ústí nad Labem, ul. SNP,**

**1 ex. jeřábovníku jeřábolistého (*Sorbaria sorbifolia*), s obvodem kmene 96 cm, rostoucího na p.p.č. 1941/1, v k.ú. Ústí nad Labem, ul. SNP,**

### II. ukládá

náhradní výsadbu, dle ust. § 9 zákona

**8 ex. šácholanu (*Magnolia 'Spectrum'*, *Magnolia 'Galaxy'*) a zároveň určuje následnou pětiletou péči o vysazené dřeviny**

### III. stanovuje

dle ust. § 68 odst. 2 zákona 500/2004 Sb., správní řád, tyto podmínky pro provedení kácení a náhradní výsadby:

ze dne 16.9.2016

- kácení bude provedeno až po nabytí právní moci tohoto rozhodnutí, nejpozději však do 31.10.2018
- při kácení budou dodržena patřičná bezpečnostní opatření, za škody vzniklé zanedbáním této povinnosti plně zodpovídá žadatel
- náklady spojené s pokácením si hradí žadatel sám
- dřevní hmota bude odklizená ihned po ukončení kácení a využita, nebo odstraněna v souladu se zákonem o odpadech
- kácení bude provedeno v době vegetačního klidu, tj. v době od 1.10 do 31.3 běžného roku
- minimálně 15 dní před započítím kácení žadatel oznámí termín kácení Magistrátu města Ústí nad Labem - odboru životního prostředí
  
- náhradní výsadba bude provedena na p.p.č. 1941/1, v k.ú. Ústí nad Labem, která je ve vlastnictví žadatele, na místo pokácených dřevin, v zájmu doplnění stávajícího stromořadí
- náhradní výsadba bude provedena do 6 měsíců od pokácení, nejpozději do 30.4.2019
- dřeviny budou vypěstovány v kategorii alejový strom dle ČSN 464 902-1 Výpěstky okrasných dřevin – všeobecná ustanovení a ukazatele jakosti, a to ve velikosti 12/14
- v případě, že dřeviny vysazené v rámci náhradní výsadby v době trvání následné péče uhynou, budou bezodkladně nahrazeny novými jedinci stejného druhu a velikosti

**Označení účastníků řízení podle § 27 odst. 1 zákona č. 500/2004 Sb., správní řád:**

- Statutární město Ústí nad Labem, se sídlem Velká Hradební 8, 400 01 Ústí nad Labem, IČ 000 815 31

**Označení účastníků řízení podle § 27 odst. 3 zákona č. 500/2004 Sb., správní řád:**

- Ústecké šrouby, z.s., se sídlem Velká Hradební 322/53, 400 01 Ústí nad Labem, IČ 043 16 509

**Odůvodnění:**

Magistrát města Ústí nad Labem - odbor životního prostředí, obdržel dne 19.7.2016 žádost statutárního města Ústí nad Labem, odboru dopravy a majetku, se sídlem Velká Hradební 8, 401 00 Ústí nad Labem, o povolení pokácení 8 ex. jeřábu, rostoucích na p.p.č. 1941/1, v k.ú. Ústí nad Labem, ul. SNP. Žádost byla odůvodněna špatným zdravotním stavem dřevin.

Vlastníkem pozemku je podle informace z katastru nemovitostí žadatel. Obvody kmenů byly měřeny ve výšce 130 cm nad zemí.

O doručení žádosti byly dne 21.7.2016 informovány spolky, které mají u správního orgánu podanou žádost o informace o zahajovaných správních řízeních dle ust. § 70 odst. 2 zákona. Do řízení se v stanoveném termínu přihlásil spolek Ústecké šrouby, z. s., se sídlem Velká Hradební 322/53, 400 01 Ústí nad Labem, IČO 043 16 509.

Všem účastníkům řízení bylo oznámeno zahájení řízení, dále byli poučeni o svých právech a povinnostech, zejména o právu nahlížet do spisu, zúčastnit se šetření na místě a vyjádřit se k podkladům pro vydání rozhodnutí. Správní orgán do dnešního dne neobdržel žádné vyjádření od účastníků řízení.

Dne 13.9.2016 bylo na uvedené parcele provedeno místní šetření, při kterém byl zhodnocen zdravotní stav dřevin a jejich estetická a funkční hodnota. Poznatky zjištěné při místním šetření byly porovnány s databází zeleně městského dendrologa a bylo zjištěno, že se údaje shodují.

V rámci místního šetření byly zjištěny následující skutečnosti:

ze dne 16.9.2016

Předmětem šetření bylo 5 ex. jeřábu obecného (*Sorbus aucuparia*), s obvody kmenů 16 cm, 72 cm, 73 cm, 47 cm a 87 cm, 1 ex. jeřábu prostředního (*Sorbus intermedia*), s obvodem kmene 47 cm, 1 ex. jeřábu muku (*Sorbus aria*), s obvodem kmene 49 cm, a 1 ex. jeřábovníku jeřábolistého (*Sorbaria sorbifolia*), s obvodem kmene 96 cm, rostoucích na p.p.č. 1941/1, v k.ú. Ústí nad Labem, ul. SNP. Dřeviny se nacházejí na parcele, která je v katastru nemovitostí evidovaná jako ostatní plocha, se způsobem využití ostatní komunikace. Všechny dřeviny jsou součástí stromořadí v ulici SNP a rostou na travnatých pruzích, které oddělují silnici od chodníku pro chodce. Všechny dřeviny, o které bylo požádáno, jsou téměř odumřelé a mají závažné defekty.

Strom č. 1 – jeřáb obecný (*Sorbus aucuparia*), s obvodem kmene 16 cm. Strom je kompletně suchý a v havarijním stavu.

Strom č. 2 – jeřáb prostřední (*Sorbus intermedia*), s obvodem kmene 47 cm. Zdravotní stav stromu je výrazně zhoršený s četnými defekty. Koruna je silně proschlá a dřevina byla napadena hnilobou. Vitalita stromu je zhoršená.

Strom č. 3 – jeřáb obecný (*Sorbus aucuparia*), s obvodem kmene 72 cm. Koruna je více než z jedné poloviny suchá. Strom se výrazně naklání. Zdravotní stav stromu je silně zhoršený a jeho vitalita zhoršená.

Strom č. 4 – jeřáb obecný (*Sorbus aucuparia*), s obvodem kmene 73 cm. Strom je téměř odumřelý a jeho vitalita je zbytková. Na kmeni je otevřená rána. Zdravotní stav stromu je silně zhoršený.

Strom č. 5 – jeřáb muk (*Sorbus aria*), s obvodem kmene 49 cm. Strom odumírá, na kmeni byla zjištěna probíhající nekróza. Koruna je silně proschlá. Zdravotní stav stromu je výrazně zhoršený s četnými defekty. Vitalita stromu je zhoršená.

Strom č. 6 – jeřábovník jeřábolistý (*Sorbaria sorbifolia*), s obvodem kmene 96 cm. Koruna silně prosychá. Vitalita stromu je zhoršená a jeho zdravotní stav výrazně zhoršený.

Strom č. 7 – jeřáb obecný (*Sorbus aucuparia*), s obvodem kmene 47 cm. Zdravotní stav stromu je silně zhoršený. Vitalita dřeviny je zbytková, koruna je suchá.

Strom č. 8 – jeřáb obecný (*Sorbus aucuparia*), s obvodem kmene 87 cm. Zdravotní stav stromu je silně zhoršený, jeho vitalita je zbytková. Dřevina je suchá.

Orgán ochrany přírody v průběhu řízení posoudil, zda zájem na pokácení dřevin převyšuje konkurující veřejný zájem na jejich zachování. Správní orgán přitom hodnotil estetický a funkční význam dřevin na straně jedné a závažnost důvodů pro jejich pokácení na straně druhé. Závažné důvody k vydání povolení ke kácení dřeviny ve smyslu Metodického pokynu odboru obecné ochrany přírody a krajiny Ministerstva životního prostředí č. ZP29/2014 jsou skutečnosti, které nelze nijak účinně eliminovat přiměřenými a obvykle dostupnými prostředky nebo postupy jinak, než pokácením dřeviny. Vzhledem k rozdílnému funkčnímu a estetickému významu konkrétních dřevin na konkrétních stanovištích mohou být stejné důvody ke kácení uváděné v žádosti o kácení podané žadatelem posouzeny ze strany orgánu ochrany přírody a krajiny odlišně.

Při místním šetření bylo zjištěno, že všechny předmětné dřeviny trpí silným prosycháním a jejich zdravotní stav je výrazně zhoršený až špatný (u některých havarijní). Tyto defekty není možné vzhledem k jejich rozsahu žádným přiměřeným způsobem účinně sanovat, přičemž případná sanace by vzhledem ke stáří a stavu jedinců byla nepřiměřeně nákladná. Ekonomicky únosnější je nahrazení těchto poškozených stromů novými jedinci.

Z výše uvedených důvodů bylo po vyhodnocení estetické a funkční hodnoty a na základě poznatků zjištěných při výše uvedeném místním šetření rozhodnuto tak, jak je uvedeno ve výroku tohoto rozhodnutí.

Správním orgánem bylo dále hodnoceno, zda pokácením dřevin nebudou dotčeny další zájmy ochrany přírody a krajiny. Stromy nejsou součástí významného krajinného prvku.

ze dne 16.9.2016

Nejsou součástí maloplošného zvláště chráněného území, kácením dřevin nedojde k snížení krajinného rázu.

Dále bylo hodnoceno, zda pokácením dřevin nemůže dojít k porušením zákazů daných ust. § 5a zákona, konkrétně, zda pokácením dřevin nedojde k úmyslnému poškozování nebo ničení hnízd a vajec, či odstraňování funkčních hnízd. Případně, zda nedojde k úmyslnému vyrušování významnému z hlediska cílů Evropské směrnice o ptácích (tj. mohlo by mít negativní dopad na populaci daného druhu v území). V případě, že bude splněna pátá podmínka třetího výroku rozhodnutí, tedy, že kácení proběhne v době vegetačního klidu a tedy i mimo hnízdní období ptáků, nebude mít tato činnost negativní dopad na populaci v daném území, a tudíž se nejedná o rušení významné z hlediska cílů Evropské směrnice o ptácích. V takovém případě není nutné stanovení odchylného postupu dle ust. § 5b zákona.

V zájmu zachování funkční a společenské hodnoty prostoru byla uložena náhradní výsadba za pokácené dřeviny. Protože v uvedené aleji dochází dlouhodobě k masivnímu odumírání stromů, a to i nových výsadeb, dochází k výměně rostlinného druhu. Protože je v místě vyšší koncentrace inženýrských sítí a veřejného osvětlení, je potřeba zvolit dřeviny nízkovzrůstné s mělkým neagresivním kořenovým systémem a podobného habitu. Jako vhodná alternativa byly vybrány šácholany. Tyto stromy poměrně dobře snášejí stresující městské podmínky, jsou nízkovzrůstné, mají podobný habitus jako původní jeřáby a zároveň mají mělké neagresivní kořeny. Neměly by se tedy dostat do styku s inženýrskými sítěmi, tudíž nebude hrozit poškození např. kanalizace.

Protože se jedná o větší množství stromů, které jsou součástí stromořadí, nebyla k jejich ocenění využita internetová kalkulačka. Počet nových jedinců byl zvolen tak, aby byly nahrazeny kácení jedinci a aby byla zachována stávající funkce stromořadí. Liniové výsadby v městech jsou významným urbanistickým prvkem a jsou vysazovány v zájmu odhlučnění, či například jako protihluková a protiprachová bariéra, což je konkrétně v tomto případě (nedaleko se nacházejí rodinné a bytové domy) žádoucí.

Další zájmy ochrany přírody a krajiny chráněné zákonem nebudou kácením dřevin dotčeny.

Správní orgán během řízení postupoval dle § 6 odst. 2 zákona č. 500/2004 Sb., správního řádu tak, aby nikomu nevznikaly zbytečné náklady. Všechny získané podklady byly dostatečně průkazné k vydání rozhodnutí a v zájmu zásady rychlosti ekonomické hospodárnosti nebyly vyžadovány další nadbytečné materiály od dotčených osob.

Správní poplatek za provedené místní šetření nebyl vyměřen. Žadatel je dle ust. § 8 odst. 2 písm. c) zákona č. 634/2004 Sb. o správních poplatcích, v platném znění, od poplatku za místní šetření osvobozen.

### **Podklady:**

- Žádost, spis. zn. OŽP/55904/K/2016/1/ZaJn
- Výpis z KN, spis. zn. OŽP/55904/K/2016/1/ZaJn-1
- Snímek se zákresem, spis. zn. OŽP/55904/K/2016/1/ZaJn-2
- Fotodokumentace, spis. zn. OŽP/55904/K/2016/1/ZaJn-3
- Záznam o určení oprávněné osoby, spis. zn. OŽP/55904/K/2016/2/ZaJn
- Oznámení občanským spolkům, spis. zn. OŽP/55904/K/2016/3/ZaJn
- Uvědomění o zahájení řízení, spis. zn. OŽP/55904/K/2016/4/ZaJn
- Oznámení o zahájení řízení Spolku Slunce, spis. zn. OŽP/55904/K/2016/5/ZaJn
- Přihlášení OS Ústecké šrouby, z.s., do řízení, spis. zn. OŽP/55904/K/2016/6/ZaJn
- Záznam z místního šetření, spis. zn. OŽP/55904/K/2016/7/ZaJn
- Výpis zeleně, spis. zn. OŽP/55904/K/2016/8/ZaJn

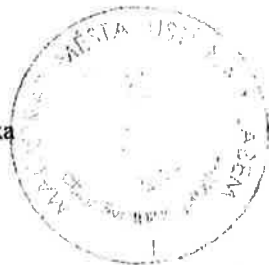
ze dne 16.9.2016

### **Poučení účastníků:**

Proti tomuto rozhodnutí mohou účastníci řízení podat podle § 81 a násl. zákona č. 500/2004 Sb., správní řád, ve znění pozdějších předpisů, odvolání, ve kterém se uvede, v jakém rozsahu se rozhodnutí napadá a dále namítaný rozpor s právními předpisy nebo nesprávnost rozhodnutí nebo řízení, jež mu předcházelo, ve lhůtě 15 dnů ode dne jeho oznámení ke Krajskému úřadu Ústeckého kraje, se sídlem Velká Hradební 48, Ústí nad Labem, a to podáním učiněným u zdejšího úřadu. Za počátek lhůty se považuje den následující po dni oznámení tohoto rozhodnutí, nejpozději však po uplynutí desátého dne ode dne, kdy bylo nedoručené a uložené rozhodnutí připraveno k vyzvednutí.

Odvolání se podává s potřebným počtem stejnopisů tak, aby jeden stejnopis zůstal správnímu orgánu a aby každý účastník dostal jeden stejnopis. Nepodá-li účastník potřebný počet stejnopisů, vyhotoví je správní orgán na náklady účastníka. Podané odvolání má odkladný účinek. Odvolání jen proti odůvodnění rozhodnutí je nepřipustné.

Otisk úředního razítka



referentka odboru ochrany přírody a krajiny  
Magistrátu města Ústí nad Labem

### **O b d r ž í :**

#### **Účastníci řízení (vnitřní styk/DS)**

- ODM MmÚ – zde –
- Ústecké šrouby, z.s., se sídlem Velká Hradební 322/53, 400 01 Ústí nad Labem, IČ 043 16 509

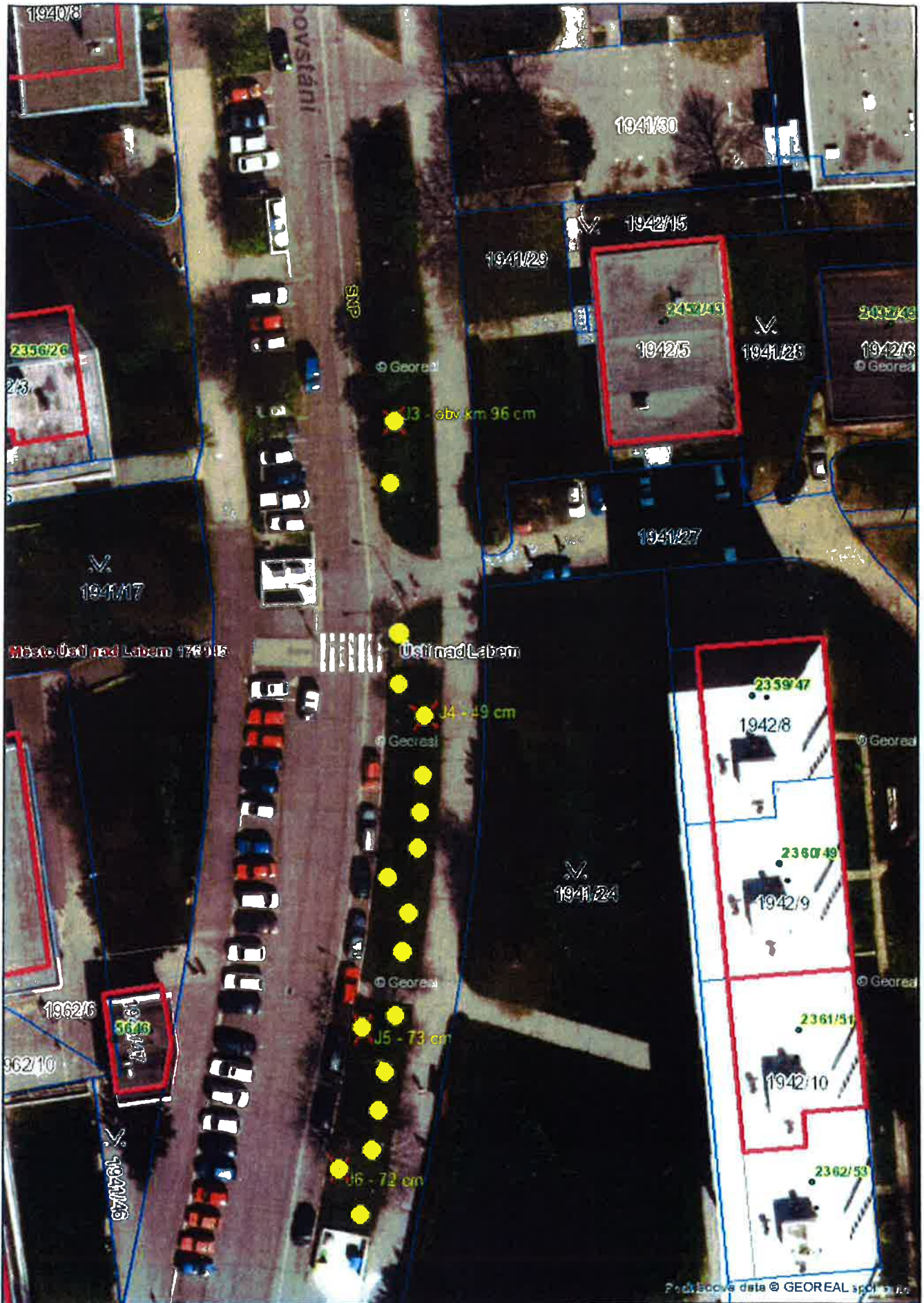


# SNP1



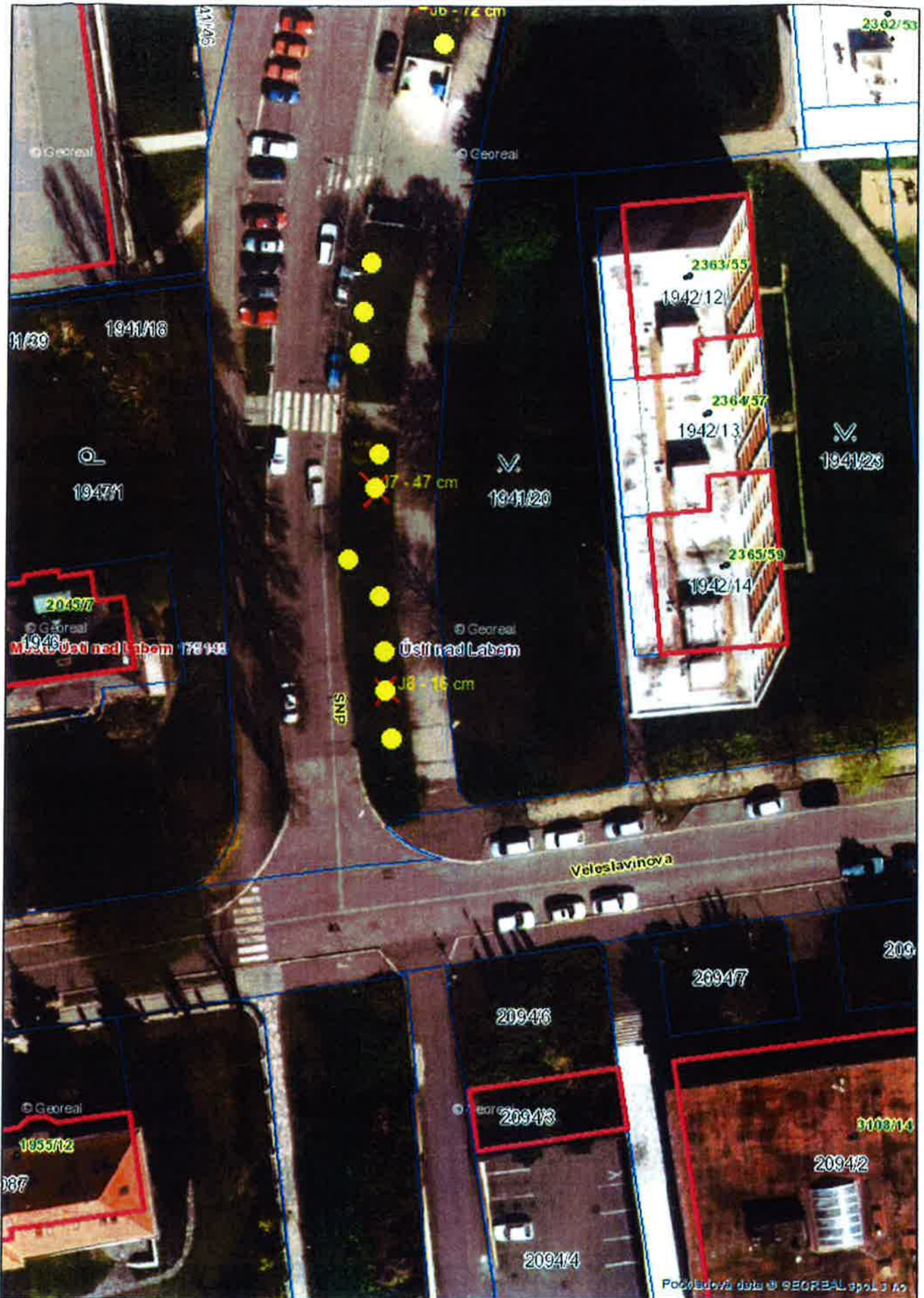


# SNP2

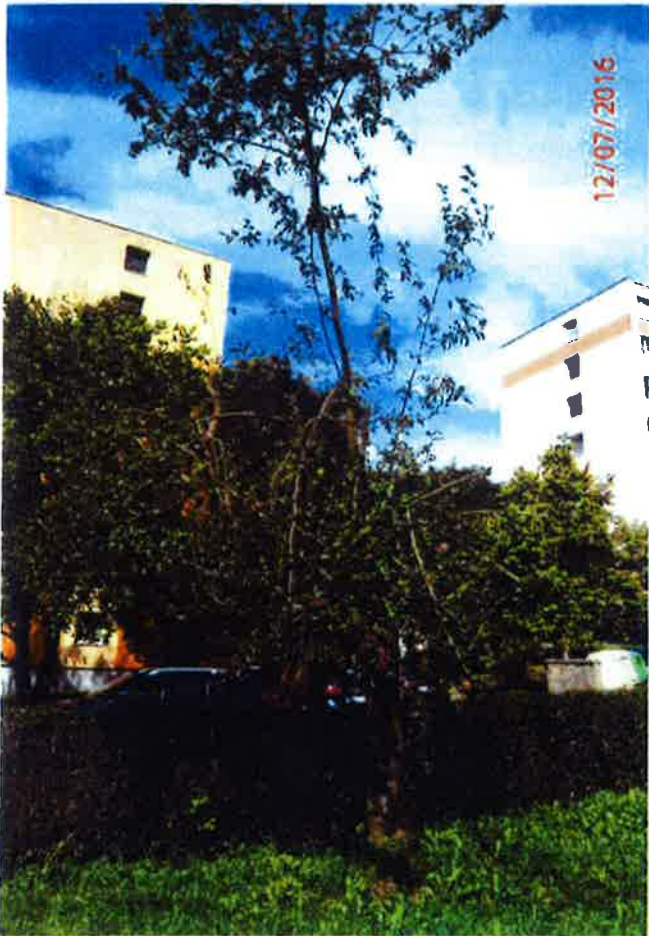




# SNP3















# MAGISTRÁT MĚSTA ÚSTÍ NAD LABEM

VELKÁ HRADEBNÍ 8

401 00 ÚSTÍ NAD LABEM

www.ust-nad-labem.cz

## ODBOR DOPRAVY A MAJETKU

ÚŘAD MĚSTSKÉHO OBVODU ÚSTÍ N. L. - město PODATELNA	řs. dopr.
Došlo: 27. 09. 2016	zpracoval
Č. j.: 19402	okl. znak
Přílohy: 3x	

ÚMO Ústí nad Labem – město  
Velká Hradební 2336/8A  
400 01 Ústí nad Labem

Vaše značka

Evidenční č.  
157362/2016

Jednací číslo

Mařina/11/16

Datum

26. 9. 2016

Věc:

### Žádost o výkon rozhodnutí – 5 ex trnovník

Odbor dopravy a majetku Magistrátu města Ústí nad Labem Vám na základě změny v činnostech spojených s údržbou zeleně zasílá v příloze tohoto dopisu k výkonu rozhodnutí spis. zn. OŽP/43972/K/2016/7/ZaJn ze dne 30. 6. 2016. Uvedené rozhodnutí je s náhradní výsadbou, a to 5 ex trnovníku akátu (*Robinia pseudoacacia*). Rozhodnutí je bez náhradní výsadby.

S pozdravem

MAGISTRÁT

LABEM  
majetku

Vedoucí oddělení údržby majetku

Příloha: kopie rozhodnutí spis.zn. OŽP/43972/K/2016/7/ZaJn  
Snímek z KN  
Foto

Magistrát města Ústí nad Labem  
Velká Hradební 8  
401 00 Ústí nad Labem





# MAGISTRÁT MĚSTA ÚSTÍ NAD LABEM

odbor životního prostředí  
Velká Hradební 8, 401 00 Ústí nad Labem

spis. zn. OŽP/43972/K/2016/7/ZaJn

č. evid.: 115944/2016

Vyřizuje / tel. [REDAKCE]

Ústí nad Labem 30.6.2016

## ROZHODNUTÍ

Magistrát města Ústí nad Labem - odbor životního prostředí, jako orgán ochrany přírody příslušný podle ustanovení § 75 odst. 1 písm. a) a § 76 odst. 1 zák. č. 114/1992 Sb., o ochraně přírody a krajiny, v platném znění (dále jen zákona) a dle § 61 zák. č. 128/2000 Sb., o obcích, v platném znění

ve věci **žádosti o povolení pokácení 5 ex. trnovníku, rostoucích na p.p.č. 1884/17, v k.ú. Klíše,**

žadatel **statutárnímú městu Ústí nad Labem, Velká Hradební 8, 400 01 Ústí nad Labem, IČ 000 815 31,**  
zastoupenému [REDAKCE] **vedoucím oddělení správy, údržby a evidence majetku odboru dopravy a majetku Magistrátu města Ústí nad Labem, se sídlem Velká Hradební 8, 400 01 Ústí nad Labem, IČ 000 815 31**

### I. povoluje

podle ust. § 8 odst. 1) zákona pokácení

**5 ex. trnovníku akátu (*Robinia pseudoacacia*), s obvody kmenů 102 + 135 + 102 + 120 + 60 cm, 269 cm, 89 + 55 cm, 82 + 86 cm a 93 cm, rostoucích na p.p.č. 1884/17, v k.ú. Klíše,**

### II. stanovuje

dle ust. § 68 odst. 2 zákona 500/2004 Sb., správní řád, tyto podmínky pro provedení kácení:

- kácení bude provedeno až po nabytí právní moci tohoto rozhodnutí, nejpozději však do 30.6.2018
- při kácení budou dodržena patřičná bezpečnostní opatření, za škody vzniklé zanedbáním této povinnosti plně zodpovídá žadatel
- náklady spojené s pokácením si hradí žadatel sám
- dřevní hmota bude odklizená ihned po ukončení kácení a využita, nebo odstraněna v souladu se zákonem o odpadech
- kácení bude provedeno v době vegetačního klidu, tj. v době od 1.10 do 31.3 běžného roku
- minimálně 15 dní před započítím kácení žadatel oznámí termín kácení Magistrátu města Ústí nad Labem – odboru životního prostředí

### **Označení účastníků řízení podle § 27 odst. 1 zákona č. 500/2004 Sb., správní řád:**

- Statutární město Ústí nad Labem, se sídlem Velká Hradební 8, 400 01 Ústí nad Labem, IČ 000 815 31

### **Označení účastníků řízení podle § 27 odst. 3 zákona č. 500/2004 Sb., správní řád:**

- Ústecké šrouby, z.s., se sídlem Velká Hradební 322/53, 400 01 Ústí nad Labem, IČ 043 16 509

### O d ů v o d n ě n í :

Magistrát města Ústí nad Labem - odbor životního prostředí, obdržel dne 25.5.2016 žádost statutárního města Ústí nad Labem, odboru dopravy a majetku, ul. Velká Hradební 8, 401 00 Ústí nad Labem, o povolení pokácení 5 ex. trnovníku akátu, rostoucích na p.p.č. 1884/17, v k.ú. Klíše. Žádost byla odůvodněna špatným zdravotním stavem dřevin.

Vlastníkem pozemku je podle informace z katastru nemovitostí žadatel. Obvody kmenů byly měřeny ve výšce 130 cm nad zemí.

O doručení žádosti byly dne 27.5.2016 informovány spolky, které mají u správního orgánu podanou žádost o informace o zahajovaných správních řízeních dle ust. § 70 odst. 2 zákona. Do řízení se v stanoveném termínu přihlásil spolek Ústecké šrouby, z.s.

Všem účastníkům řízení bylo oznámeno zahájení řízení, dále byli poučeni o svých právech a povinnostech, zejména o právu nahlížet do spisu, zúčastnit se šetření na místě a vyjádřit se k podkladům pro vydání rozhodnutí. Správní orgán do dnešního dne neobdržel žádné vyjádření od účastníků řízení.

Dne 29.6.2016 bylo na uvedené parcele provedeno místní šetření, při kterém byl zhodnocen zdravotní stav dřevin a jejich estetická a funkční hodnota.

V rámci místního šetření byly zjištěny následující skutečnosti:

Předmětem šetření bylo 5 ex. trnovníku akátu (*Robinia pseudoacacia*). Všechny dřeviny se nacházejí na parcele, která je v katastru nemovitostí evidovaná jako trvalý travní porost. Stromy rostou v zapojeném porostu na ploše, která je z jedné strany omezená parkovištěm a z druhé strany komunikací, která je několik metrů pod terénem předmětné parcely. Ta je podepřená zdí. Stav všech pěti dřevin je velmi podobný. Všechny stromy se naklání nad komunikaci, jsou výrazně proschlé a jejich provozní bezpečnost snížena.

Strom č. 1 – trnovník akát (*Robinia pseudoacacia*), s obvody pěti kmenů 102 cm, 135 cm, 102 cm, 120 cm a 60 cm. Strom se výrazně naklání ze svahu dolů. Jeden z kmenů je odumřelý. Koruny jsou velmi proschlé a je v nich velké množství pahýlů. Zdravotní stav stromu je zhoršený a jeho estetická hodnota podprůměrná.

Strom č. 2 – trnovník akát (*Robinia pseudoacacia*), s obvodem kmene 269 cm. Dřevina se naklání nad svah. Na kmeni jsou zavalené trhliny. Koruna je výrazně proschlá s velkým množstvím pahýlů. Zdravotní stav stromu je zhoršený a jeho estetická hodnota podprůměrná.

Strom č. 3 – trnovník akát (*Robinia pseudoacacia*), s obvodem dvojkmenů 89 cm a 55 cm. Dřevina se výrazně naklání a je částečně vyvrácená. Koruna je silně proschlá s mnoha pahýly. Zdravotní stav stromu je velmi zhoršený a jeho estetická hodnota podprůměrná.

Strom č. 4 – trnovník akát (*Robinia pseudoacacia*), s obvodem dvojkmenů 82 cm a 86 cm. Strom se naklání nad komunikaci a je výrazně proschlý, s četným množstvím pahýlů. Zdravotní stav stromu je zhoršený a jeho estetická hodnota podprůměrná.

Strom č. 5 – trnovník akát (*Robinia pseudoacacia*), s obvodem kmene 93 cm. Strom se naklání nad komunikaci a jeho koruna je silně proschlá. Zdravotní stav stromu je velmi zhoršený a jeho estetická hodnota podprůměrná.

Orgán ochrany přírody v průběhu řízení posoudil, zda zájem na pokácení dřevin převyšuje konkurující veřejný zájem na jejich zachování. Správní orgán přitom zhodnotil estetický a funkční význam dřevin na straně jedné a závažnost důvodů pro jejich pokácení na straně druhé. Závažné důvody k vydání povolení ke kácení dřeviny ve smyslu Metodického pokynu odboru obecné ochrany přírody a krajiny Ministerstva životního prostředí č. ZP29/2014 jsou skutečnosti, které nelze nijak účinně eliminovat přiměřenými a obvykle dostupnými prostředky nebo postupy jinak, než pokácením dřeviny. Vzhledem k rozdílnému funkčnímu a estetickému významu konkrétních dřevin na konkrétních stanovištích mohou být stejné

důvody ke kácení uváděné v žádosti o kácení podané žadatelem posouzeny ze strany orgánu ochrany přírody a krajiny odlišně.

Při místním šetření bylo zjištěno, že všechny předmětné dřeviny trpí silným prosycháním a výrazným náklonem nad veřejnou komunikaci. Tyto defekty není možné vzhledem k jejich rozsahu žádným přiměřeným způsobem účinně sanovat a konkrétně u tohoto druhu by takový zásah byl i nežádoucí, neboť se jedná o druh invazní.

Z výše uvedených důvodů bylo po vyhodnocení estetické a funkční hodnoty a na základě poznatků zjištěných při výše uvedeném místním šetření rozhodnuto tak, jak je uvedeno ve výroku tohoto rozhodnutí.

Správním orgánem bylo dále hodnoceno, zda pokácením dřevin nebudou dotčeny další zájmy ochrany přírody a krajiny. Stromy nejsou součástí významného krajinného prvku. Nejsou součástí maloplošného zvláště chráněného území, kácením dřevin nedojde k snížení krajinného rázu.

Dále bylo hodnoceno, zda pokácením dřevin nemůže dojít k porušením zákazů daných ust. § 5a zákona, konkrétně, zda pokácením dřevin nedojde k úmyslnému poškozování nebo ničení hnízd a vajec, či odstraňování funkčních hnízd. Případně, zda nedojde k úmyslnému vyrušování významnému z hlediska cílů Evropské směrnice o ptácích (tj. mohlo by mít negativní dopad na populaci daného druhu v území). V případě, že bude splněna pátá podmínka druhého výroku rozhodnutí, tedy, že kácení proběhne v době vegetačního klidu a tedy i mimo hnízdní období ptáků, nebude mít tato činnost negativní dopad na populaci v daném území, a tudíž se nejedná o rušení významné z hlediska cílů Evropské směrnice o ptácích. V takovém případě není nutné stanovení odchylného postupu dle ust. § 5b zákona.

Vzhledem k tomu, že se jedná o přírodní porost a kácené dřeviny jsou invazní druhy (jejich pokácením dojde k uvolnění geograficky původních dřevin v podrostu), a protože celková ekologická újma vzniklá pokácením dřevin je velmi nízká, bylo upuštěno od uložení náhradní výsadby.

Další zájmy ochrany přírody a krajiny chráněné zákonem nebudou kácením dřevin dotčeny.

Správní orgán během řízení postupoval dle § 6 odst. 2 zákona č. 500/2004 Sb., správního řádu tak, aby nikomu nevznikaly zbytečné náklady. Všechny získané podklady byly dostatečně průkazné k vydání rozhodnutí a v zájmu zásady rychlosti ekonomické hospodárnosti nebyly vyžadovány další nadbytečné materiály od dotčených osob.

Správní poplatek za provedené místní šetření nebyl vyměřen. Žadatel je dle ust. § 8 odst. 2 písm. c) zákona č. 634/2004 Sb. o správních poplatcích, v platném znění, od poplatku za místní šetření osvobozen.

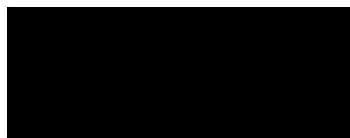
### **Podklady:**

- Žádost, spis. zn. OŽP/43972/KJ/2016/1/ZaJn
- Výpis z KN, spis. zn. OŽP/43972/KJ/2016/1/ZaJn-1
- Snímek se zákresem, spis. zn. OŽP/43972/KJ/2016/1/ZaJn-2
- Fotodokumentace, spis. zn. OŽP/43972/KJ/2016/1/ZaJn-3
- Záznam o určení oprávněné osoby, spis. zn. OŽP/43972/KJ/2016/2/ZaJn
- Oznámení občanským spolkům, spis. zn. OŽP/43972/KJ/2016/3/ZaJn
- Uvědomění o zahájení řízení, spis. zn. OŽP/43972/KJ/2016/4/ZaJn
- Přihlášení OS Ústecké šrouby, z.s., do řízení, spis. zn. OŽP/43972/KJ/2016/5/ZaJn
- Záznam z místního šetření, spis. zn. OŽP/43972/KJ/2016/6/ZaJn

### **Poučení účastníků:**

Proti tomuto rozhodnutí mohou účastníci řízení podat podle § 81 a násl. zákona č. 500/2004 Sb., správní řád, ve znění pozdějších předpisů, odvolání, ve kterém se uvede, v jakém rozsahu se rozhodnutí napadá a dále namítaný rozpor s právními předpisy nebo nesprávnost rozhodnutí nebo řízení, jež mu předcházelo, ve lhůtě 15 dnů ode dne jeho oznámení ke Krajskému úřadu Ústeckého kraje, se sídlem Velká Hradební 48, Ústí nad Labem, a to podáním učiněným u zdejšího úřadu. Za počátek lhůty se považuje den následující po dni oznámení tohoto rozhodnutí, nejpozději však po uplynutí desátého dne ode dne, kdy bylo nedoručené a uložené rozhodnutí připraveno k vyzvednutí.

Odvolání se podává s potřebným počtem stejnopisů tak, aby jeden stejnopis zůstal správnímu orgánu a aby každý účastník dostal jeden stejnopis. Nepodá-li účastník potřebný počet stejnopisů, vyhotoví je správní orgán na náklady účastníka. Podané odvolání má odkladný účinek. Odvolání jen proti odůvodnění rozhodnutí je nepřipustné.



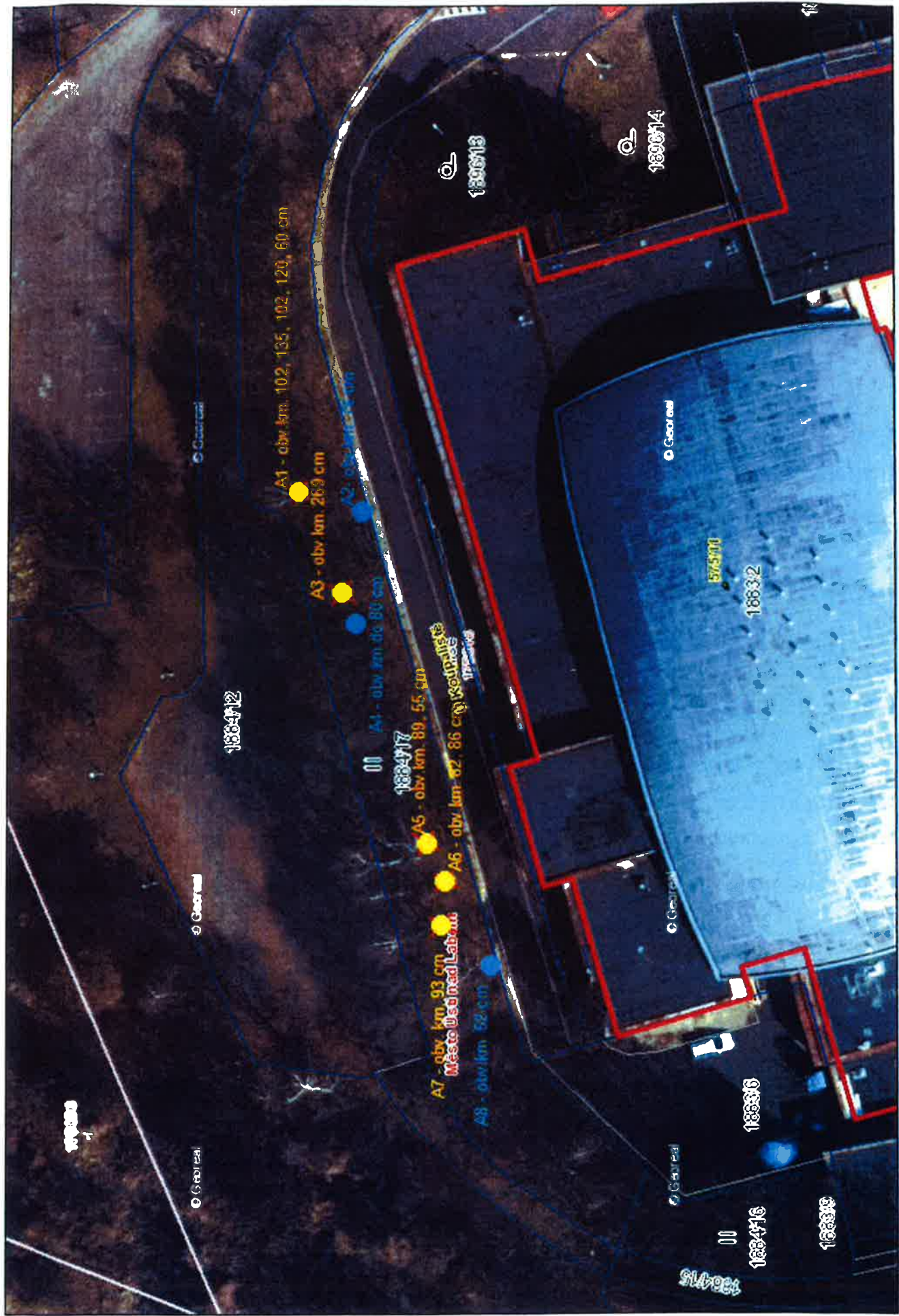
vedoucí oddělení ochrany přírody,  
zemědělství, lesů, myslivosti a rybářství

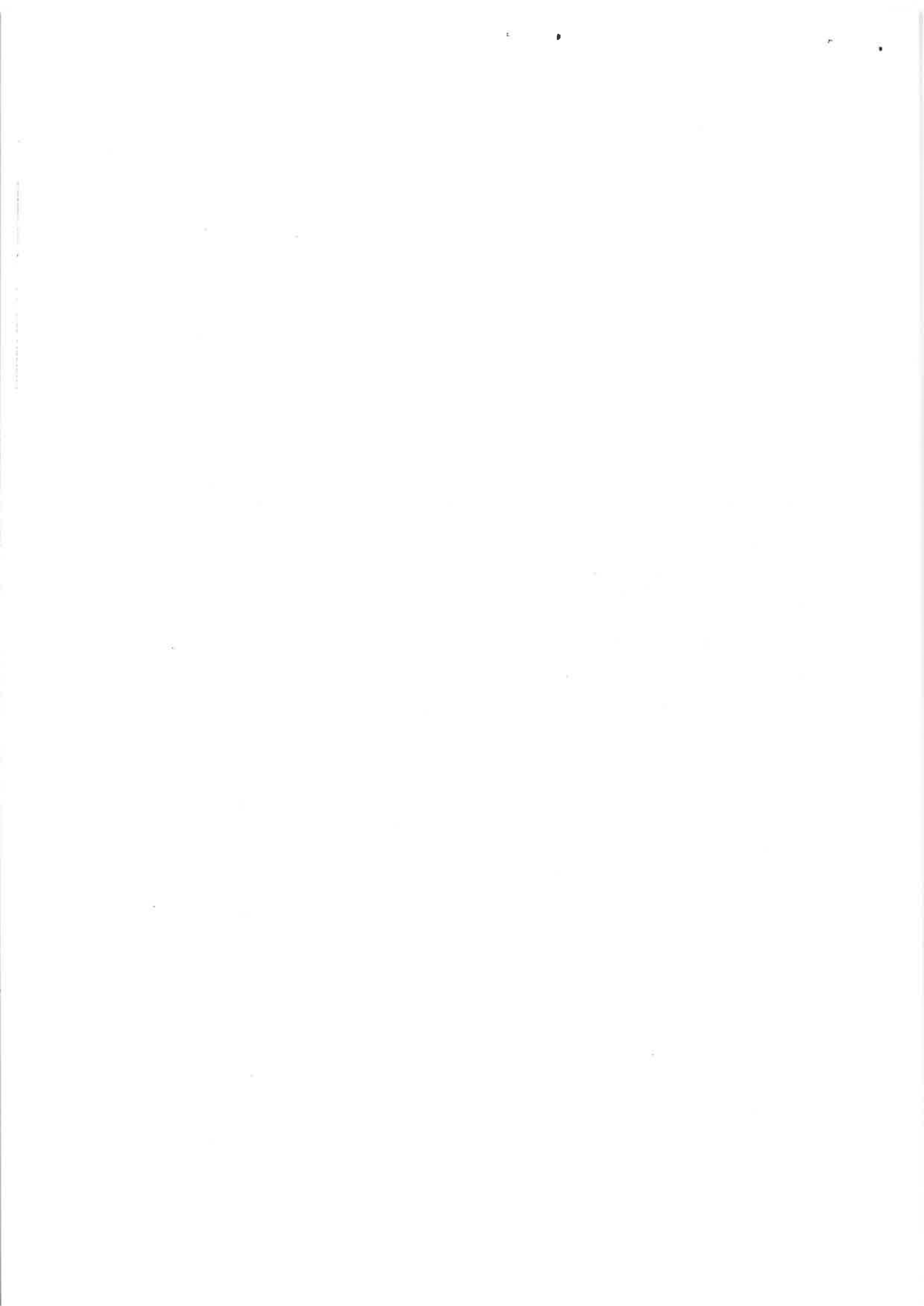
### **O b d r ž í:**

#### **Účastníci řízení (vnitřní styk/DS)**

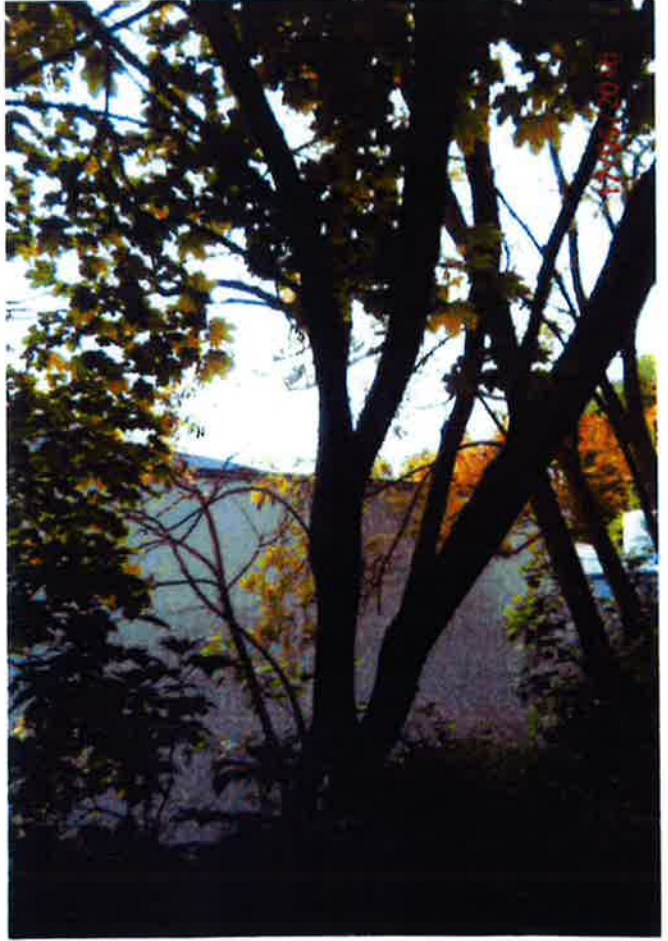
- ODM MmÚ – zde –
- Ústecké šrouby, z.s., se sídlem Velká Hradební 322/53, 400 01 Ústí nad Labem, IČ 043 16 509

# akáty - nad plav. areálem Kliše







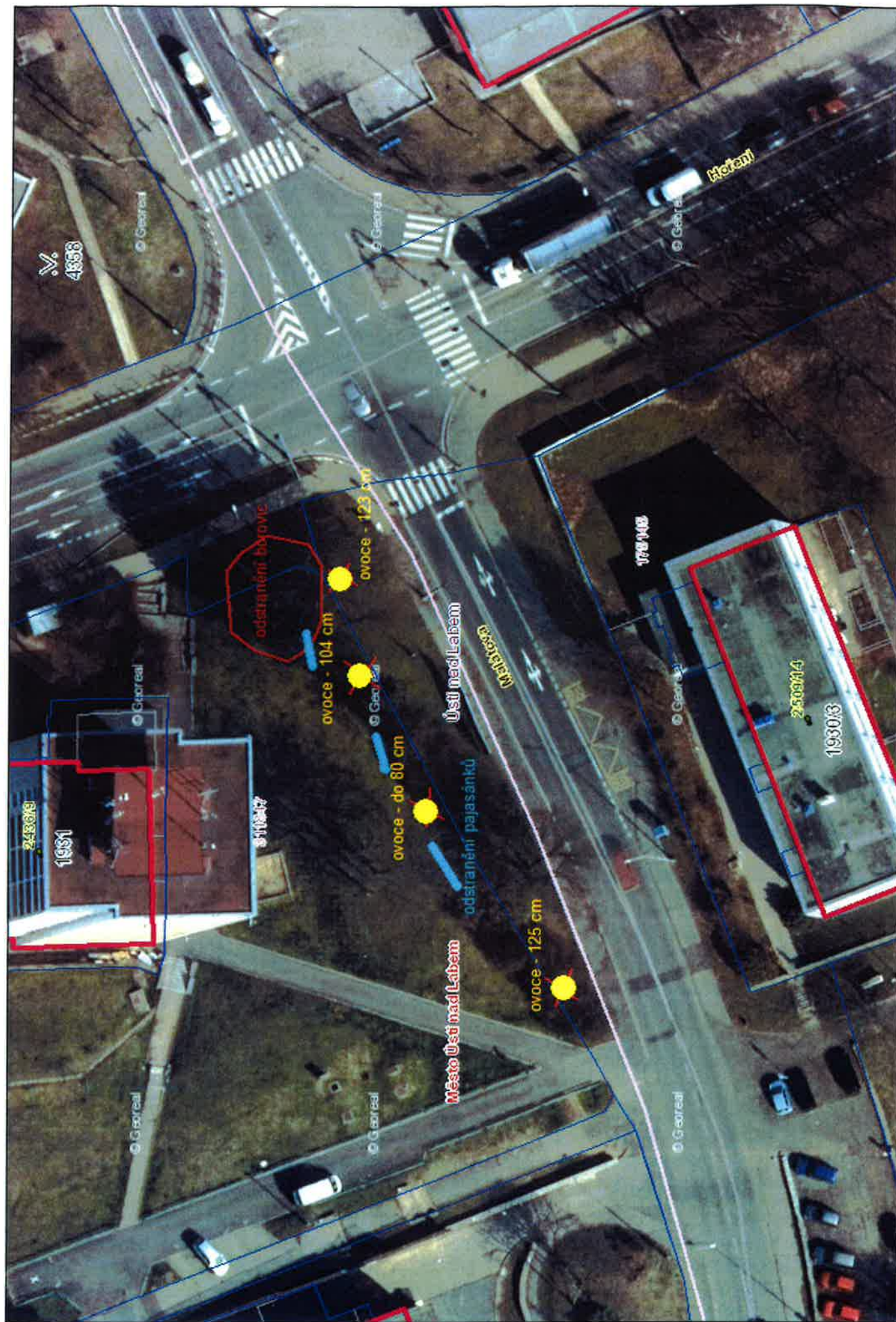








ul. Malátova





[REDACTED]

---

**Od:**

**Odesláno:**

[REDACTED]  
26. září 2016 16:57

**Komu:**

**Předmět:**

[REDACTED]  
ul. Malátova

**Přílohy:**

mapa.png; P9262040.JPG; P9262041.JPG; P9262044.JPG; P9262047.JPG;  
P9262046.JPG

**Podepsáno:**

[REDACTED]

[REDACTED]



[Redacted]  

---

**Od:** [Redacted]  
**Odesláno:** 21. září 2016 15:52

**Komu:** [Redacted]  
**Kopie:** [Redacted]

**Předmět:** Malátova - stromy  
**Přílohy:** mapa - Malátova - stromy.pdf; Malátova - proschlý ovocný strom P1060144.JPG; Malátova - borovice P1060150.JPG; Malátova - borovice P1060151.JPG; Malátova - borovice P1060152.JPG; Malátova - proschlý ovocný strom P1060147.JPG; Malátova - proschlý ovocný strom P1060148.JPG; Malátova - proschlý ovocný strom P1060149.JPG

**Příznak pro zpracování:** Zpracovat  
**Stav příznaku:** Dokončeno

















