

91000190
(OP-SSD)

**SMLOUVA
O POSKYTOVÁNÍ SLUŽEB DATOVÉHO CENTRA**

evidovaná u Objednatele pod č.: SZR-556-1/R-2012

evidovaná u Poskytovatele pod č.

uzavřená podle § 269 odst. 2 zákona č. 513/1991 Sb., obchodní zákoník,

.....
(dále jen „Smlouva“)

SMLUVNÍ STRANY

1. **Správa základních registrů**
se sídlem Na Vápence 14, 130 00 Praha 3
IČO: 72054506
DIČ: CZ72054506 – není plátcem DPH
bankovní spojení: Česká národní banka
č. účtu: 19 - 5600881/0710



dále také jako „Objednatel“ nebo „SZR“

2. **Česká pošta, s.p., Odštěpný závod ICT služby**
se sídlem: Praha 3, Olšanská 38/9, PSČ 225 99
IČ: 47114983
DIČ: CZ47114983



zapsán v obchodním rejstříku Městského soudu v Praze, oddíl A,
vložka 7565

bankovní spojení: Československá obchodní banka, a.s.,
č. ú.: 117404973/0300

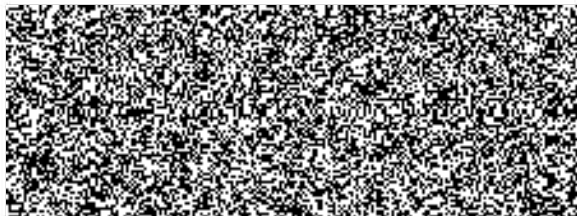
dále také jako „Poskytovatel“ nebo „OZ ČP“

(dále také společně označováni jako „smluvní strany“)

ZMOCNĚNCI A OPRAVNĚNÉ OSOBY SMLUVNÍCH STRAN:

Zmocněnci pro jednání smluvní a ekonomická (mimo podpisu Smlouvy a jejích dodatků):

za Objednatele:

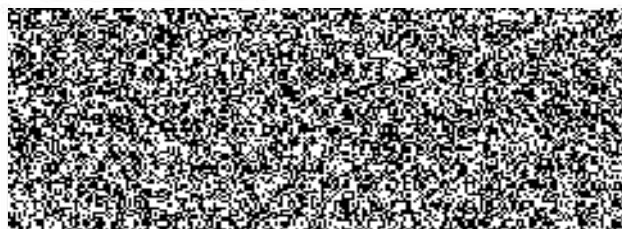


za Poskytovatele:

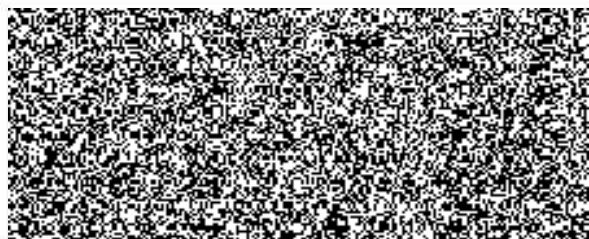


Zmocněnci pro jednání věcná a technická:

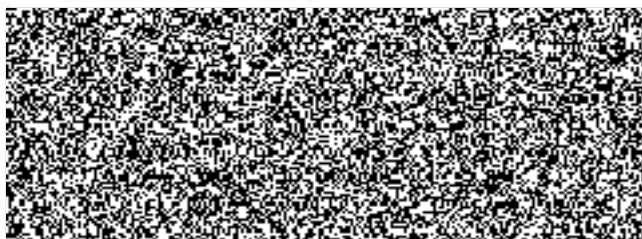
za Objednatele:

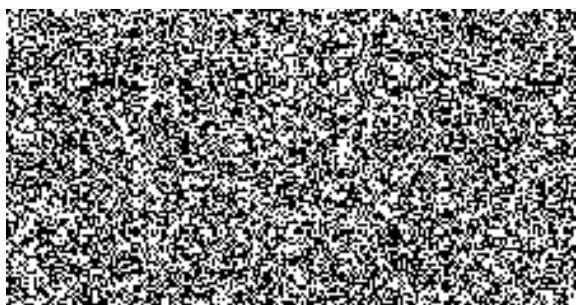


račních technologií



za Poskytovatele:





PREAMBULE

Tato Smlouva je uzavírána mimo režim zákona č. 137/2006 Sb., o veřejných zakázkách, ve znění pozdějších předpisů, a to na základě aplikace obecné výjimky z působnosti zákona o veřejných zakázkách, uvedené v ustanovení § 18 odst. 1 písm. e) tohoto zákona.

ČLÁNEK 1 DEFINICE ZKRATEK A POJMŮ

1.1 Definice zkratk

CMS	Centrální místo služeb
HW	hardwarové vybavení – výpočetní technika
SW	softwarové vybavení – programové vybavení
IS	informační systém/y
ICT	informační a komunikační technologie
DC	Datové centrum
SLA	Service level agreement – dohoda o úrovni poskytované Služby

1.2 Definice pojmů

Centrální místo služeb	CMS, tedy centrální místo služeb, je jedním z pilířů KIVS. Zajišťuje vzájemné řízené a bezpečné propojování subjektů veřejné a státní správy, dále zajišťuje komunikaci subjektů veřejné a státní správy s jinými subjekty ve vnějších sítích, jakými jsou Internet nebo komunikační infrastruktura EU. Zároveň tvoří jediné logické místo propojení jednotlivých operátorů telekomunikačních infrastruktur poskytujících služby pro KIVS.
Datové centrum	Pro účely této Smlouvy objekty, ve kterých poskytovatel zajišťuje umístění technologií – HW, SW Objednatele.
Katalog služeb	Seznam Služeb, které Poskytovatel poskytuje Objednateli.
Katalogový list	Dokument, který stanovuje rozsah, režim a období poskytování příslušné Služby a kvalitativní parametry této Služby. Dokument rovněž obsahuje cenu příslušné Služby.
Milník	Závazný časový termín, ve kterém je na sebe bezprostředně vázáno více událostí Projektu.
Porucha	Nedostupnost Služby, omezení, přerušení, změny nebo nepravdivost jejího poskytování nebo provozu, při němž jsou hodnoty parametrů služby nižší než povolené meze. Poruchou vzniklou na straně Objednatele se rozumí jakákoliv porucha v poskytování Služby, ke které došlo porušením povinností Objednatele stanovené smluvními dokumenty.
Projekt	Řízení přípravy a poskytování Služeb podle této Smlouvy.
Řídící komise	Vrcholný řídicí orgán Projektu, který rozhoduje o zásadních otázkách ovlivňujících směr a průběh realizace Projektu.
Služba/Služby	Uspokojování požadavků Objednatele souvisejících se zajištěním poskytování Služeb podle této Smlouvy. Každá Služba je popsána v samostatném Katalogovém listu.
Vedoucí Projektu	Odpovídá za řízení Projektu, kontroluje plnění harmonogramu a rozsahu Projektu a odpovídá za průběh Změnového řízení.
Změnové řízení	Proces určený k řízení změnových požadavků v rámci plnění předmětu Smlouvy, popsáný v příloze č. 2 Smlouvy .

ČLÁNEK 2 PŘEDMĚT SMLOUVY

2.6 Poskytovatel
viz odst.
účele
Pr

- 2.1 Poskytovatel se touto Smlouvou zavazuje poskytovat Objednateli Služby uvedené v Katalogu služeb.
- 2.2 Specifikace každé poskytované Služby je uvedena v Katalogovém listu, který je součástí Katalogu služeb. Katalog služeb je **přílohou č. 1 Smlouvy**. Katalogový list obsahuje zejména popis rozsahu Služby, režim a období poskytování Služby a kvalitativní parametry poskytované Služby.
- 2.3 Katalog služeb obsahuje následující Katalogové listy, označené katalogovým číslem:

	Označení Katalogového listu	Název Služby	Katalogové číslo
1	HH01 – Housing	Housing	HH01
2	PL – 13 VPN	10 – Přenosové linky „PL“, 13 – Služba VPN	PL – 13
3	PL – 11 Ethernet	10 – Přenosové linky „PL“, 11 – Ethernet	PL – 11
4	PL – 12 Fiber channel	10 – Přenosové linky „PL“ 12 – Fiber channel	PL – 12
5	11 – Služby CMS	Zpřístupnění AIS OVM na rozhraní EGON	CMS – 11.2
6	11 – Služby CMS	Rozhraní EGON	CMS – 11.3
7	50 – Služby Monitoring	Monitorování rozhraní pro ISZR	SM – 51

2.4 Poskytovatel se zavazuje, na základě požadavku Objednatele, realizovat změny Služeb uvedených v odst. 2.3 tohoto článku, a to formou Změnového řízení. Předmětem Změnového řízení bude zejména:

- změna stávajícího rozsahu Služby;
- změna režimu a období poskytování Služby;
- změna kvalitativních parametrů poskytované Služby;
- zavedení nové Služby; ukončení poskytování Služby.

Postup Změnového řízení je popsán v **příloze č. 2 Smlouvy**.

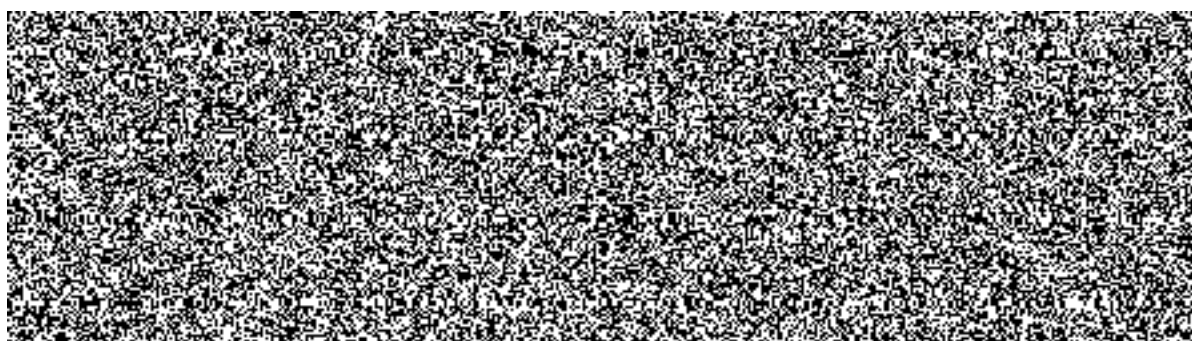
2.5 Při stanovení parametrů této Smlouvy budou obě smluvní strany respektovat doporučení zejména následujících norem:

- 2.5.1 ČSN ISO/IEC 20000-1 Informační technologie – Management služeb – Část 1: Specifikace,
- 2.5.2 ČSN ISO/IEC 20000-2 Informační technologie – Management služeb – Část 2: Soubor postupů,
- 2.5.3 ČSN ISO/IEC 27001 (Systémy managementu bezpečnosti informací).
- 2.5.4 ČSN EN ISO 9001:2000 Systémy managementu kvality - Požadavky

- 2.6 Poskytovatel nejpozději k 31. 12. 2013 předloží platné certifikáty pro výše uvedené normy, viz odst. 2.5. Poskytovatel je povinen provádět přezkoumání managementu služeb za účelem shody s požadavky výše uvedených norem. Auditní přezkoumání bude prováděno pravidelně jednou za dva roky nezávislým ověřovatelem.
- 2.7 Objednatel se touto Smlouvou zavazuje zaplatit Poskytovateli za poskytované Služby úplatu, a to ve výši a za podmínek stanovených Smlouvou.

ČLÁNEK 3 **MÍSTO A DOBA PLNĚNÍ**

- 3.1 Místem plnění Smlouvy jsou objekty:



- 3.2 Doba poskytování jednotlivých Služeb je uvedena v příslušných Katalogových listech a v okamžiku podpisu Smlouvy je následující:

	Katalogové číslo	Název Služby	Termín zahájení poskytování Služby	Termín ukončení poskytování Služby
001	HH01	Hosting	1. 8. 2012	Po celou dobu trvání Smlouvy
002	PL – 13	Služba VPN	1. 8. 2012	Po celou dobu trvání Smlouvy
003	PL – 11	Ethernet	1. 8. 2012	Po celou dobu trvání Smlouvy
004	PL – 12	Fiber channel	1. 8. 2012	Po celou dobu trvání Smlouvy
005	CMS – 11.2	Služby CMS	1. 8. 2012	Po celou dobu trvání Smlouvy
006	CMS – 11.3	Rozhraní EGON	1. 8. 2012	Po celou dobu trvání Smlouvy
007	SM – 51	Služby Monitoring	1. 9. 2012	Po celou dobu trvání Smlouvy

ČLÁNEK 4 CENA SLUŽEB

- 4.1 Cena za předmět plnění v rozsahu dle čl. 2 této Smlouvy, je stanovena dohodou smluvních stran podle ustanovení § 2 zákona č. 526/1990 Sb., o cenách, ve znění pozdějších předpisů.
- 4.2 Ceny za Služby dle příslušných Katalogových listů jsou ke dni uzavření této Smlouvy následující:

ID	Označení KL	Název Služby	Jednotlivé oblasti Služby	Cena v Kč za jednotlivé oblasti Služby včetně pojištění		
				bez DPH	DPH	s DPH
1	HH01	Housing		Cena za 1 měsíc poskytování Služby		
			Pronájem [13+1] Racků šíře [19"]	160 871	32174,20	193 045,20
			Prostory pro umístění [14] Racků šíře [19"]	147 129	29 425,80	176 554, 80
				Cena za 1 kWh spotřebované elektrické energie a služby spojené s její dodávkou		
			Zálohované napájení a chlazení, z toho:	8,1125	1,6225	9,735
			zálohované napájení	2,95	0,59	3,54
			zálohované chlazení	5,1625	1,0325	6,195
			Příprava služby Footprint 4 nebo 8	Cena za přípravu služby		
			Příprava služby rozvaděč	6 000	1 200	7 200
		4 000	800	4 800		
1	HH01	Hosting – vstupní karty HC Malešice		Jednorázový poplatek v Kč		
			Vydání prvních 5-ti karet pro každý registr (celkem 20)	0	0	0
			Správní poplatek za ztrátu karty, změna údajů karty, zneplatnění karty	500	100	600
2	PL – 13	Služba VPN	Provoz a správa VPN na pronajaté přenosové kapacitě	Cena za 1 měsíc správy 1 VPN		
				2 000	400	2 400
3	PL – 11	Ethernet		Cena za 1 měsíc služby		
			Rychlost 1GE	80 000	16 000	96 000
			Rychlost 2GE	120 000	24 000	144 000
			Rychlost 10GE	250 000	50 000	300 000
				Instalační poplatek za zrychlené dodání		
Pro všechny rychlosti	50 000	10 000	60 000			
4	PL – 12	Fiber chanell		Cena za 1 měsíc pronájmu		
			Rychlost 2G FC	120 000	24 000	144 000
			Rychlost 4G FC	160 000	32 000	192 000

			Rychlost 8 G FC	200 000	40 000	240 000	
			Instalační poplatek za zrychlené dodání				
			Pro všechny rychlosti	50 000	10 000	60 000	
5	CMS – 11.2	Služby CMS	Cena za 1 měsíc služby				
			AIS OVM+	60 000	12 000	72 000	
			Instalační poplatek za zrychlené dodání				
				60 000	12 000	72 000	
6	SM – 51	Služby Monitoring	Cena za služby za 1 měsíc				
			Umístění sondy v DC	3 000	600	3 600	
			Sledování fyz.rozhraní, zatížení portu, počet chyb, subinterface)	10 000	2 000	12 000	
			Sledování služeb EGON	10 000	2 000	12 000	
			Instalační poplatek				
				150 000	30 000	180 000	

Celkový přehled o cenách za službu HH01 po jednotlivých registrech je uveden **v příloze č. 1 této Smlouvy.**

Celkový přehled o cenách za konektivitu jednotlivých registrů je uveden **v příloze č. 1h této Smlouvy.**

Poskytovatel provádí měření zálohovaného napájení a chlazení odečtem stavu elektroměru nebo jiného ekvivalentního technického zařízení.

Pravidelná měsíční fakturace ceny elektrické energie Objednateli probíhá:

- v DC Olšanská na základě stanoveného příkonu jednotlivých racků, uvedeného včetně měsíční ceny vycházející z cen ve výše uvedené tabulce **v příloze 1 této Smlouvy.**
- v DC Malešice na základě Poskytovatelem změřeného příkonu jednotlivých racků dle cen uvedených ve výše uvedené tabulce.

Výše uvedená cena zálohovaného napájení uvedená v tomto odstavci je cena pevná, platná do prvního dne osmého měsíce kalendářního roku následujícího po roce podpisu smlouvy a následně prvního dne osmého měsíce každého kalendářního roku. Ke změně této ceny může dojít až s účinností od **1. 8. 2013**, a to formou změnového řízení a dále v případech stanovených v odst. 4.3.3 a 4.3.4 tohoto článku.

Cena pojištění uvedená v tomto odstavci je cena pevná, platná do prvního dne osmého měsíce kalendářního roku následujícího po roce podpisu smlouvy a následně prvního dne osmého měsíce každého kalendářního roku. Ke změně této ceny může dojít až s účinností od **1. 8. 2013**, a to formou změnového řízení a dále v případech stanovených v odst. 4.3.3 a 4.3.5 tohoto článku.

4.3 Ceny podle odst. 4.2 této Smlouvy jsou ceny nepřekročitelné, které lze změnit pouze v případě, že:

- 4.3.1** Objednatel bude požadovat některou ze změn uvedených v odst. 2.4 této Smlouvy,
- 4.3.2** dojde k naplnění podmínek uvedených v odst. 4.4 této Smlouvy,
- 4.3.3** dojde ke změnám právních předpisů upravujících výši DPH,
- 4.3.4** dojde ke změně regulované či neregulované části ceny za 1 kWh spotřebované elektrické energie, a to následujícím způsobem:
 - regulovanou složku ceny elektrické energie stanoví Energetický regulační úřad vždy pro následující kalendářní rok nejpozději do 31. 12. Poskytovatel garantuje, že



5.4 Daňový předt...

změna ceny Služby bude realizována vždy k 1. lednu následujícího kalendářního roku,

- Poskytovatel bude realizovat veřejnou zakázku na dodávku elektrické energie (neregulované složky ceny) pro období od 1. 7. 2013. Poskytovatel garantuje, že změna neregulované složky ceny elektrické energie bude realizována formou změnového řízení s dopadem do ceny Služeb na základě soutěže.

4.3.5 dojde ke změně pojistných podmínek a / nebo ceny pojištění hostovaného technického vybavení,

4.3.6 na základě změnového řízení vyvolaného objektivními důvody.

Ceny mohou být měněny pouze v rozsahu a ve výši, která vyplyne z objektivních důvodů (např. ceníky dodavatelů, regulovaná část ceny apod.), které Poskytovatel doloží Objednateli a které budou sjednány Poskytovatelem s maximálním ohledem na potřeby Objednatele.

- 4.4 Ceny Služeb podle odst. 4.2 této Smlouvy je po dobu trvání této Smlouvy Poskytovatel oprávněn zvýšit o procento odpovídající míře inflace podle oficiálních údajů Českého statistického úřadu. Míra inflace bude pro účely této Smlouvy vyjádřena přírůstkem průměrného ročního indexu spotřebitelských cen vyhlášeného Českým statistickým úřadem. K navýšení může dojít pouze jednou ročně k 1. dubnu příslušného kalendářního roku, přičemž poprvé může k navýšení dojít k 1. dubnu 2015, a to o míru inflace za období roku 2014. Uvedené ustanovení neplatí pro změnu ceny zálohovaného napájení a chlazení, dále pak **pro změnu ceny pojištění**.
- 4.5 Pokud dojde ke změně ceny Služby dle odst. 2.4 této Smlouvy, předloží Poskytovatel návrh změny ceny formou Změnového řízení k odsouhlasení Objednateli. Změna ceny Služby bude upravena dodatkem k této Smlouvě.
- 4.6 Ceny uvedené v odst. 4.2 této Smlouvy jsou uvedeny jako ceny bez DPH a s DPH ve výši platné ke dni uzavření Smlouvy. Dojde-li ke změně sazby DPH, bude DPH účtována podle právních předpisů platných v době uskutečnění zdanitelného plnění. Takováto změna ceny není důvodem k uzavření dodatku ke Smlouvě.
- 4.7 Poskytovatel se zavazuje 1x za 6 měsíců provést revizi rozsahu a využití služeb ve vazbě na ceny sjednané v této Smlouvě, předat Objednateli písemnou zprávu o tomto vyhodnocení společně s návrhem úpravy Služeb, zejm. nikoliv však výlučně v rozsahu využití a cen Služeb. Na základě této písemné zprávy je Objednatel oprávněn zahájit Změnové řízení za účelem úpravy rozsahu nebo ceny Služeb.

ČLÁNEK 5 PLATEBNÍ PODMÍNKY

- 5.1 Platební podmínky pro úhradu Služeb podle odst. 2.3, pokud v jednotlivých Katalogových listech není uvedeno jinak, jsou následující:
- 5.1.1 datum uskutečnění zdanitelného plnění je stanoveno vždy na poslední kalendářní den měsíce, ve kterém Poskytovatel poskytoval Službu dle příslušného Katalogového listu;
- 5.1.2 poskytovatel prokazatelně doručí Objednateli daňový doklad (fakturu) vždy nejpozději 15. (patnáctý) kalendářní den v měsíci následujícím po měsíci, ve kterém, byla Služba poskytnuta. Přílohou daňového dokladu (faktury) bude Záznam o poskytnutí Služby, jehož vzor je **přílohou č. 3 Smlouvy**.
- 5.2 Lhůta splatnosti řádně vystaveného daňového dokladu (faktury) činí 21 kalendářních dnů po jeho doručení Objednateli na adresu jeho sídla uvedenou v záhlaví této Smlouvy.
- 5.3 Daňový doklad (faktura) se považuje za uhrazený dnem připsání fakturované částky z účtu Objednatele ve prospěch účtu Poskytovatele.

- 5.4 Daňový doklad (faktura) musí obsahovat veškeré údaje vyžadované příslušnými právními předpisy, zejména ustanovením § 28 zákona č.235/2004 Sb., o dani z přidané hodnoty, ve znění pozdějších předpisů a ustanovením § 13a obchodního zákoníku, ve znění pozdějších předpisů.
- 5.5 Objednatel může ve lhůtě splatnosti daňový doklad (fakturu) vrátit Poskytovateli, obsahující:
- nesprávné nebo neúplné cenové údaje,
 - nesprávné nebo neúplné náležitosti podle odstavce 5.4 tohoto článku.
- 5.6 V tomto případě je Objednatel povinen daňový doklad (fakturu) vrátit s uvedením důvodu vrácení. Tímto okamžikem se ruší lhůta splatnosti a nová 21 denní lhůta splatnosti začne běžet doručením daňového dokladu (faktury) nového nebo opraveného.
- 5.7 V případě, že Objednatel daňový doklad (fakturu) vrátí, přestože daňový doklad (faktura) byl vystaven řádně a předepsané náležitosti obsahuje, lhůta splatnosti se nepřerušuje a pokud Objednatel daňový doklad (fakturu) nezplatí v původní lhůtě splatnosti, je v prodlení.

ČLÁNEK 6 SOUČINNOST A VZÁJEMNÁ KOMUNIKACE

- 6.1 Smluvní strany se zavazují vzájemně spolupracovat a poskytovat si součinnost nezbytnou pro řádné plnění předmětu Smlouvy. Smluvní strany jsou povinny informovat bezodkladně druhou smluvní stranu o veškerých skutečnostech, které jsou nebo mohou být důležité pro řádné plnění Smlouvy. Konkrétní požadavky na součinnost smluvních stran jsou specifikovány v jednotlivých Katalogových listech, které jsou nezbytnou součástí Smlouvy a dále v **příloze 4 Smlouvy**.
- 6.2 V případě prokazatelného prodlení Objednatele s poskytnutím součinnosti není Poskytovatel v prodlení s plněním svých závazků podle Smlouvy a veškeré lhůty se přiměřeně prodlužují; to neplatí v případech, kdy prodlení v poskytnutí součinnosti ze strany Objednatele bylo vyvoláno v přímé příčinné souvislosti prokazatelným neposkytnutím součinnosti nebo prodlením ze strany Poskytovatele. Objednatel je v prodlení, jestliže v rozporu se svými povinnostmi vyplývajícími ze smluvního vztahu, nepřevzme řádně nabídnuté bezvadné plnění nebo neposkytne součinnost nutnou k tomu, aby Poskytovatel mohl splnit svůj závazek.
- 6.3 V případě prodlení Poskytovatele s nesplněním parametrů služeb, vyplývající ze Záznamu o poskytnutí Služby, Poskytovatel není oprávněn požadovat úhradu příslušného měsíčního plnění a vystavit Objednateli daňový doklad (fakturu), a to do doby odstranění nedostatku ze strany Provozovatele. Tímto okamžikem se ruší lhůta splatnosti a 21 denní lhůta splatnosti začíná běžet doručením nového nebo opraveného daňového dokladu (faktury).
- 6.4 Veškerá oznámení mezi smluvními stranami, která se vztahují ke Smlouvě, nebo která mají být učiněna na základě Smlouvy a která mají či mohou mít jakýkoliv účinek na trvání, změnu či ukončení této Smlouvy, musí být učiněna v písemné podobě a druhé smluvní straně doručena doporučeným dopisem či jinou formou registrovaného poštovního styku a komunikace na adresu uvedenou na titulní straně Smlouvy, není-li Smlouvou stanoveno nebo mezi smluvními stranami pro konkrétní případy písemně dohodnuto jinak.
- 6.5 Oznámení se v případě pochybností považují za doručena 5. (pátý) kalendářní den po jejich prokazatelném odeslání.
- 6.6 Ukládá-li Smlouva doručit některý dokument v písemné podobě, může být doručen v písemné (listinné) nebo v technické (např. elektronické, optické) podobě jako dokument aplikace Microsoft Office, není-li touto Smlouvou stanoveno jinak. Doručování těchto dokumentů musí být v souladu s obecně závaznými předpisy.

- 6.7 Smluvní strany se zavazují vytvořit pro poskytování součinnosti v rámci svých organizačních struktur optimální komunikační, řídicí a odborné (personální) podmínky.
- 6.8 Smluvní strany berou na vědomí, že pro realizaci součinnosti při plnění předmětu Smlouvy jsou zřízeny orgány a vymezeny role účastníků Smlouvy v rozsahu uvedeném **v příloze č. 2 Smlouvy**. Konkrétní orgány a role budou zřizovány dle potřeb Projektu. Nominace členů těchto orgánů resp. rolí bude součástí projektové dokumentace.

ČLÁNEK 7 PŘEDÁNÍ, PŘEVZETÍ A AKCEPTACE

- 7.1 Hodnocení, kontrola plnění a akceptace úrovně poskytovaných Služeb podle Katalogových listů uvedených v příloze 1 této Smlouvy bude probíhat vždy za každý uplynulý kalendářní měsíc následujícím způsobem:
- 7.1.1 Kontrolu plnění bude provádět Objednatel na základě Záznamu o poskytnutí služby v období. Vzor záznamu je uveden **v příloze č. 3 Smlouvy**. Kritéria pro hodnocení úrovně poskytované Služby jsou definována v příslušném Katalogovém listu.
- 7.1.2 Poskytovatel předloží Objednateli písemný Záznam o poskytnutí služby v období, vždy do 5. (pátého) pracovního dne následujícího kalendářního měsíce.
- 7.1.3 Objednatel ve lhůtě 5 (pěti) pracovních dnů od předložení zprávy zpracuje k této zprávě písemné stanovisko a předloží jej na nejbližším jednání Řídící komise.
- 7.1.4 Sporné případy akceptace Služeb budou řešeny na jednání Řídící komise na základě tohoto písemného stanoviska.
- 7.1.5 V případě akceptace poskytnutých plnění schválí smluvní strany Záznam o poskytnutí služby a Poskytovateli vzniká právo vystavit daňový doklad (fakturu);
- 7.1.6 V případě, že ze strany Objednatele nedojde ke schválení Záznamu o poskytnutí Služby, je Poskytovatel povinen zjednat nápravu cestou odstranění výhrad uvedených v Záznamu o poskytnutí služby ve lhůtě 14 (čtrnácti) kalendářních dní od oznámení, pokud se smluvní strany nedohodnou jinak. Po uplynutí této lhůty zahajuje Poskytovatel novou akceptační proceduru opětovným předáním Záznamu o poskytnutí služby; Skutečnost, že nedošlo ze strany Objednatele k akceptaci poskytnutého plnění, nebrání Poskytovateli vystavit daňový doklad (fakturu).
- 7.1.7 Na základě vyhodnocení Záznamu o poskytnutí služby v období může Řídící komise dohodnout a navrhnout přijetí případné změny v úrovni poskytovaných Služeb, včetně cenových dopadů pro následující období.
- 7.1.8 Dokumenty, které jsou vypracovány Poskytovatelem na základě dodávky služeb, a které se poskytují Objednateli jako součást plnění, budou nejdříve předloženy Objednateli k posouzení ve formě návrhu.
- 7.1.9 V případě, že Objednatel připomínky ve lhůtě uvedené v pododstavci 7.1.3 tohoto článku nepředloží, má se za to, že s předloženým dokumentem souhlasí a dokument se považuje za řádně převzatý a akceptovaný Objednatelem.
- 7.2 Lhůty, uvedené v tomto článku, mohou být dodatečně upraveny pouze po vzájemné písemné dohodě obou smluvních stran.

ČLÁNEK 8 PRÁVA A POVINNOSTI SMLUVNÍCH STRAN

- 8.1 Objednatel je oprávněn kontrolovat způsob poskytování Služeb za účelem ověření stavu splnění podmínek poskytování Služeb či následného provozu v souladu s podmínkami stanovenými Smlouvou. O záměru provést tuto kontrolu je Objednatel povinen



Poskytovatele písemně informovat nejpozději 3 (tři) kalendářní dny před zahájením kontroly.

8.2 V rámci kontrol a auditu bezpečnosti informací je Objednatel oprávněn kontrolovat:

- přístupová oprávnění dle aktuálního seznamu oprávněných osob ke vstupu do datových center uložených u Poskytovatele,
- knihu návštěv datových center.

8.3 Poskytovatel má povinnost poskytovat informace, vyplývající z této Smlouvy, z dohledových a helpdeskových pracovišť Poskytovatele, tak aby byla zajištěna a umožněna integrace těchto dat do dohledových systémů Objednatele.

8.4 Poskytovatel je povinen provádět činnosti podle této Smlouvy s náležitou odbornou péčí a v souladu s platnými obecně závaznými předpisy. Poskytovatel je rovněž povinen chránit oprávněné zájmy Objednatele, které mu jsou, budou nebo by měly být známy, a postupovat v souladu s pokyny obdrženými od Objednatele.

8.5 Poskytovatel je povinen Objednateli neprodleně oznámit jakoukoliv skutečnost, která by mohla mít, byť i jen částečně, vliv na schopnost Poskytovatele plnit své povinnosti vyplývající z této Smlouvy. Takovým oznámením Poskytovatel není zbaven povinnosti nadále plnit své závazky vyplývající z této Smlouvy.

ČLÁNEK 9 ODPOVĚDNOST ZA ŠKODU

9.1 Každá ze smluvních stran nese odpovědnost za škodu způsobenou v důsledku porušení povinností vyplývajících z obecně závazných právních předpisů či vyplývajících z této Smlouvy a to bez limitace v plné výši. Náhrada škody zahrnuje v plné výši i náhradu vynaložených nákladů zahrnující i obnovení původní funkcionality řešení v DC, tzn. náhradu škody do výše cen technologií a pracnosti na obnovení do provozního stavu. Obě smluvní strany se zavazují vyvíjet maximální úsilí k předcházení škodám a k minimalizaci vzniklých škod.

9.2 Žádná ze smluvních stran neodpovídá za škodu, která vznikla v důsledku věcně nesprávného nebo jinak chybného zadání, které obdržela od druhé smluvní strany. Poskytovatel je ale odpovědný v rámci možných předpokládaných technických a technologických znalostí oboru jeho podnikání, povinen v předstihu upozornit Objednatele na požadavky, které nejsou v souladu se standardy uvedenými v odstavci 2.5 této Smlouvy nebo obecnými standardy, které se vztahují k předmětu podnikání Poskytovatele. Žádná ze smluvních stran dále neodpovídá za škodu vzniklou nesplněním závazku zapříčiněným výlučně v důsledku prodlení druhé smluvní strany, nebo v důsledku okolností vylučujících odpovědnost ve smyslu odst. 9.3 této Smlouvy. Další důvody vylučující odpovědnost za škodu jsou uvedeny v odst. 9.4 této Smlouvy. Důvody pro vyloučení odpovědnosti za škodu se shodně uplatní také jako případy, ve kterých nevzniká smluvní straně nárok na smluvní pokutu.

9.3 Za okolnosti vylučující odpovědnost se pro účely Smlouvy rozumí události vylučující odpovědnost podle ustanovení § 374 odst. 1 Obchodního zákoníku, a to zejména válka, ozbrojený konflikt, nikoliv však události, které odpovídají zvýšené míře bezpečnosti a zabezpečení prostor Datového centra, nikoliv tedy např. zásahy bleskem, povodně, požáry, vichřice, bouře nebo jiné působení přírodních živlů, stávký, uzavření podniků a to při splnění těchto předpokladů:

- událost nastala nezávisle na vůli povinné strany a brání jí ve splnění povinnosti,
- nelze rozumně předpokládat, že by povinná strana tuto překážku nebo její následky odvrátila nebo překonala a

- nelze rozumně předpokládat, že v době uzavření této Smlouvy povinná strana vznik této události předvíдалa.
- 9.4 Poskytovatel neodpovídá též za škodu, která vznikne v následujících případech nezaškolené obsluhy či třetí osoby Objednatele; za zaškolení obsluhy je zodpovědná každá ze smluvních stran, a to na zařízeních, která provozuje.
- 9.5 Povinná smluvní strana je ve výše uvedených případech povinna oznámit druhé smluvní straně povahu překážky, která jí brání, nebo bude bránit v plnění povinnosti, jakož i důsledky uvedené překážky. Zpráva musí být podána písemně, neprodleně poté, kdy se povinná smluvní strana o překážce dozvěděla, nebo při náležitě péči mohla dozvědět. Bezprostředně po zániku takové překážky povinná smluvní strana obnoví plnění svých závazků vůči druhé smluvní straně a učiní vše, co je v jejích silách, ke kompenzaci doby, která uplynula v důsledku takového prodlení.
- 9.6 Pokud překážka nepomine do 3 (tří) pracovních dnů od doby svého vzniku, oprávnění zástupci obou smluvních stran se sejdou za účelem projednání dalšího postupu při plnění závazků vyplývajících ze Smlouvy.
- 9.7 Poskytovatel žádným způsobem neodpovídá za obsah dat umístěných na zařízení Objednatele.
- 9.8 Poskytovatel odpovídá za škody způsobené zejména nikoliv však výlučně nedodáním služeb ve sjednané úrovni a kvalitě.
- 9.9 Poskytovatel odpovídá za škody způsobené vlivem činností zaměstnanců Poskytovatele a jeho externích servisních smluvních stran. To se týká pracovníků Poskytovatele oprávněných ke vstupu do DC bez doprovodu i pracovníků se vstupem s doprovodem, jak je uvedeno v Provozních řádech DC Malešice a DC Olšanská.
- 9.10 Smluvní strany se zavazují, že vždy před uplatněním nároku na náhradu škody písemně vyzvou povinnou smluvní stranu k jednání o způsobu stanovení výše škody, a to bez zbytečného odkladu poté, kdy se oprávněná smluvní strana prokazatelně dozví o vzniku škodní události.

ČLÁNEK 10

POJIŠTĚNÍ

- 10.1 Poskytovatel se zavazuje, že po dobu trvání Smlouvy bude udržovat pojištění své odpovědnosti za škodu ve výši **250 000 000,- Kč**. V případě nesplnění tohoto závazku, má Objednatel právo na uplatnění sankce ve smyslu odst. 12. 9.
- 10.2 Poskytovatel se zavazuje, že neprodleně po uzavření této Smlouvy zahájí jednání s příslušnou pojišťovnou ve věci možnosti zvýšit pojistnou částku, uvedenou v odst. 10.1 tohoto článku. Smluvní strany se zavazují, že na základě zjištěného stavu budou jednat bez zbytečného odkladu o případném zvýšení částky, uvedené v odst. 10.1 tohoto článku, formou uzavření dodatku k této Smlouvě.
- 10.3 Poskytovatel je povinen předložit kdykoliv po dobu trvání Smlouvy na předchozí žádost Objednatele uzavřenou pojistnou smlouvu, pojistku nebo potvrzení příslušné pojišťovny, příp. potvrzení pojišťovacího zprostředkovatele (insurance broker), prokazující existenci svého pojištění.
- 10.4 Poskytovatel je povinen jednou ročně revidovat výši ceny pojistného hostovaného technického vybavení. Výsledky revize pojistné smlouvy předloží Poskytovatel Objednateli v Záznamu o poskytnutí služby v návaznosti na odstavec 4.3.5 této smlouvy.

inná strana vznik
sledujících
luhy je

ČLÁNEK 11 OCHRANA INFORMACÍ

- 11.1** Smluvní strany se vzájemně zavazují řádně označovat skutečnosti tvořící předmět jejich obchodního tajemství ve smyslu ustanovení § 17 a násl. Obchodního zákoníku, přičemž se zavazují odpovídajícím způsobem zajišťovat ochranu tohoto obchodního tajemství druhé smluvní strany, a to zejména prostředky technické, administrativní, procesní a personální bezpečnosti. Tato povinnost se nevztahuje na Objednatele ve vztahu k subjektům, které budou užívat prostřednictvím Objednatele služby Poskytovatele a dále k subjektům, kterými jsou zřizovatel Objednatele, nebo osoby, které mají k uvedeným informacím přístup na základě legislativních opatření.
- 11.2** Smluvní strany nesmí bez předchozího písemného svolení druhé smluvní strany zpřístupnit třetí osobě obchodní tajemství druhé smluvní strany, se kterým se jakýmkoliv způsobem seznámí v souvislosti s realizací předmětu Smlouvy, ani takovou znalost použít v rozporu s účelem této Smlouvy. To neplatí, má-li být pouze za účelem plnění Smlouvy obchodní tajemství zpřístupněno na základě obecně závazného právního předpisu a to vždy jen v rozsahu zcela nezbytně nutném pro řádné plnění Smlouvy či naplnění jejího účelu.
- 11.3** Pokud bude druhé smluvní straně uděleno předchozí písemné svolení ke zpřístupnění obchodního tajemství, zajistí smluvně ochranu obchodního tajemství tak, aby byla minimálně na stejné úrovni, jakou sama poskytuje ve smyslu odst. 11.1 této Smlouvy.
- 11.4** Obě smluvní strany se zavazují, že zachovají jako neveřejné informace a zprávy týkající se vlastní spolupráce a vnitřních záležitostí smluvních stran, pokud by jejich zveřejnění mohlo poškodit druhou stranu. Povinnost poskytovat informace dle zákona č. 106/1999 Sb., o svobodném přístupu k informacím, ve znění pozdějších předpisů tím není dotčena.
- 11.5** Smluvní strany budou za neveřejné informace považovat též veškeré informace vzájemně poskytnuté v jakékoliv objektivně vnímatelné formě ústně, v listinné, elektronické, vizuální nebo jiné podobě, jakož i know-how, a které mají skutečnou nebo alespoň potenciální hodnotu a které nejsou v příslušných obchodních kruzích běžně dostupné, a které jsou písemně označeny jako diskrétní informace (zkratka „DIS“) nebo u kterých se z povahy dá předpokládat, že se jedná o informace neveřejné, resp. podléhající závazku mlčenlivosti, a které se dozvěděly v souvislosti s plněním této Smlouvy.
- 11.6** Smluvní strany se zavazují, že neuvolní třetí osobě neveřejné informace druhé smluvní strany bez jejího souhlasu, a to v jakékoliv formě, a že podniknou všechny nezbytné kroky k zabezpečení těchto informací. To neplatí, mají-li být za účelem plnění Smlouvy potřebné informace zpřístupněny zaměstnancům, statutárním orgánům nebo jejich členům nebo třetím osobám, které se podílejí na plnění předmětu Smlouvy.
- 11.7** Smluvní strany se zavazují, že o povinnosti utajovat neveřejné informace poučí své zaměstnance a případné své dodavatele, kterým budou neveřejné informace zpřístupněny.
- 11.8** Ochrana neveřejných informací se nevztahuje zejména na případy, kdy:
- smluvní strana prokáže, že je tato informace veřejně dostupná, aniž by tuto dostupnost způsobila sama smluvní strana;
 - smluvní strana prokáže, že měla tuto informaci k dispozici ještě před datem zpřístupnění druhou stranou, a že ji nenabyla v rozporu se zákonem;
 - smluvní strana obdrží od zpřístupňující strany písemný souhlas zpřístupňovat danou informaci;
 - je zpřístupnění informace vyžadováno zákonem nebo závazným rozhodnutím příslušného orgánu státní správy či samosprávy;
 - auditor provádí u některé ze smluvních stran audit na základě oprávnění vyplývajícího z příslušných právních předpisů.

- 11.9 V případě, že se kterákoli smluvní strana hodnověrným způsobem dozví, popř. bude mít odůvodněné podezření, že došlo k zpřístupnění neveřejných informací neoprávněné osobě, je povinna o tom informovat druhou smluvní stranu.
- 11.10 Závazek mlčenlivosti není časově omezen. Povinnost zachovávat mlčenlivost o neveřejných informacích získaných v rámci spolupráce s druhou smluvní stranou trvá po ukončení spolupráce, popř. po ukončení platnosti této Smlouvy.
- 11.11 Budou-li informace poskytnuté Objednatelem, které jsou nezbytné pro plnění povinností dle této Smlouvy, obsahovat data podléhající režimu zvláštní ochrany dle zákona č. 101/2000 Sb., o ochraně osobních údajů a o změně některých zákonů, ve znění pozdějších předpisů, je Objednatel povinen zabezpečit splnění všech ohlašovacích povinností, které citovaný zákon vyžaduje a obstarat předepsané souhlasy subjektů osobních údajů předaných ke zpracování.
- 11.12 Objednatel se zavazuje nesdělovat nikomu informace související s bezpečnostní ochranou Poskytovatele spojenou s poskytováním Služeb a systémem komplexní ochrany objektů Poskytovatele, které by se v souvislosti s tímto smluvním vztahem dozvěděl.

ČLÁNEK 12

SANKCE

- 12.1 Smluvní strany se tímto dohodly, že v případě nesplnění závazků stanovených touto Smlouvou, má druhá smluvní strana právo na uplatnění sankce.
- 12.2 Smluvní strany se tímto dohodly, že smluvní pokuty za porušení závazků souvisejících s poskytováním jednotlivých Služeb jsou následující:

12.2.1 Smluvní pokuta:

- a) v případě, že Objednatel nemůže využívat Službu HH- 01 dle ustanovení v odst. 3.2 této Smlouvy pro poruchu kritické infrastruktury tj. zálohovaného napájení a chlazení, je Objednatel oprávněn požadovat smluvní pokutu ve výši **110,00 Kč** (jedno sto deset korun českých) za každou minutu nedostupnosti nad stanovený parametr roční dostupnosti ve výši 99,982% Služby HH- 01, a to za každý pronajatý Rack a za každý poskytnutý prostor pro Rack.
- b) v případě, že Objednatel nemůže využívat ostatní Služby dle ustanovení odst. 3.2 této Smlouvy je Objednatel oprávněn za každou minutu nedostupnosti nad stanovený parametr dostupnosti ve výši 99,9% požadovat smluvní pokutu ve výši 0,1% z částky souhrnného měsíčního vyúčtování Služeb dle této Smlouvy v daném měsíci. Tato smluvní pokuta se nevztahuje na Služby PL – 12 Fiber channel a CMS – 11.3 Rozhraní EGON a to do data 31. 12. 2012. V případě, že nedojde ke změně technické infrastruktury CMS, která umožní provozování těchto dvou Služeb s parametrem dostupnosti 99,9%, bude Smluvní stranami uzavřen dodatek s úpravou tohoto data.

Toto ustanovení se nevztahuje na předem ohlášené a odsouhlasené odstávky technologií Poskytovatele.

12.2.2 Smluvní pokuta za nedodržení lhůty pro odstranění poruchy související infrastruktury

Objednatel má právo uplatnit smluvní pokutu:

- ve výši 10 000,- Kč v případě, kdy Poskytovatel neodstraní v daném dni kritickou poruchu související infrastruktury ve lhůtě dle **přílohy č. 4 Smlouvy** za každý takový případ porušení pro vybraný pronajatý Rack nebo vybraný prostor pro rack,

popř. bude mít
oprávněného
mlivost
trvá

- ve výši 5 000,- Kč v případě, kdy Poskytovatel neodstraní v daném dni hlavní poruchu související infrastruktury ve lhůtě dle **přílohy č. 4 Smlouvy** za každý takový případ porušení pro vybraný pronajatý Rack nebo vybraný prostor pro rack
- 12.3** Smluvní strana, která poruší závazek mlčenlivosti vyplývající z čl. 11. Smlouvy, je povinna zaplatit druhé smluvní straně smluvní pokutu ve výši **500.000,- Kč** za každé prokázané porušení takové povinnosti.
- 12.4** V případě prodlení Objednatele s úhradou daňového dokladu (faktury) je Poskytovatel oprávněn účtovat Objednateli úrok z prodlení ve výši stanovené nařízením vlády č. 142/1994 Sb., kterým se stanoví výše úroků z prodlení a poplatku z prodlení podle občanského zákoníku, ve znění pozdějších předpisů.
- 12.5** Smluvní pokuty podle tohoto článku se neuplatní v případech stanovených v jednotlivých Katalogových listech, nebo pokud k prodlení došlo z důvodů uvedených v odst. 9.4 Smlouvy.
- 12.6** Uhrazením smluvní pokuty není dotčen nárok příslušné smluvní strany na náhradu škody převyšující částku smluvní pokuty.
- 12.7** Smluvní pokuty a úrok z prodlení budou povinnou smluvní stranou uhrazeny do 30 (třiceti) kalendářních dnů od doručení řádně vystavené a oprávněné faktury.
- 12.8** Smluvní strany se zavazují před uplatněním nároků podle tohoto článku vyzvat písemně povinnou smluvní stranu k podání vysvětlení.
- 12.9** Objednatel má právo na uplatnění smluvní pokuty ve výši 100 000,- Kč za každé nedodržení povinnosti podle odstavce 10.1 této Smlouvy.

ČLÁNEK 13 **PLATNOST A ZPŮSOBY UKONČENÍ SMLOUVY**

- 13.1** Tato Smlouva nabývá platnosti a účinnosti dnem jejího uzavření.
- 13.2** Tato Smlouva je uzavřena na dobu neurčitou.
- 13.3** Smlouva může být ukončena písemnou dohodou smluvních stran, přičemž účinky ukončení Smlouvy nastanou k okamžiku stanovenému v takovéto dohodě. Nebude-li takovýto okamžik dohodou stanoven, pak tyto účinky nastanou ke dni uzavření takovéto dohody. Součástí této dohody bude přesný plán ukončení poskytování Služby a způsob vyúčtování vzájemných plnění, sankcí a vzájemných pohledávek.
- 13.4** Objednatel je oprávněn tuto Smlouvu vypovědět, a to i bez uvedení důvodu. Každá výpověď této Smlouvy musí mít písemnou formu, přičemž písemný projev vůle vypovědět tuto Smlouvu musí být druhé smluvní straně řádně doručen. Výpovědní lhůta činí 12 (dvanáct) měsíců a počíná běžet prvním dnem měsíce následujícího po měsíci, ve kterém bude doručen písemný projev vůle vypovědět tuto Smlouvu druhé smluvní straně a končí uplynutím posledního dne příslušného kalendářního měsíce. Vypovězení této Smlouvy se nedotýká nároku na náhradu škody vzniklé porušením této Smlouvy, nároku na zaplacení smluvních pokut ani nároku na zaplacení úroku z prodlení.
- 13.5** Každá ze smluvních stran je oprávněna od této Smlouvy odstoupit v případech stanovených zákonem a touto Smlouvou.
- 13.6** Objednatel je oprávněn od Smlouvy odstoupit zejména v následujících případech:
- 13.6.1** Poskytovatel bude opakovaně v prodlení se splněním své povinnosti, které bude znamenat podstatné porušení jeho smluvní povinnosti, a to i přesto, že na toto

prodlení bude Objednatelům písemně upozorněn a nezjedná nápravu v dodatečně poskytnuté přiměřené lhůtě;

- 13.6.2** Poskytovatel bude poskytovat Služby v rozporu se Smlouvou nebo v rozporu s pokyny Objednatelů a nezjedná nápravu ani v dodatečně poskytnuté přiměřené lhůtě stanovené Objednatelům v písemné výzvě.
- 13.7** Poskytovatel je oprávněn od Smlouvy odstoupit zejména v případě, že:
- 13.7.1** Objednatel bude v prodlení s úhradou svých peněžitých závazků dle této Smlouvy po dobu delší než 6 měsíců;
 - 13.7.2** Objednatel opakovaně neposkytne součinnost zcela nezbytnou pro řádné plnění Smlouvy ze strany Poskytovatele, které by mohlo vést ke vzniku škody Poskytovatele, a to i přesto, že na prodlení s touto povinností bude Poskytovatelem písemně upozorněn a nezjedná nápravu v dodatečně poskytnuté přiměřené lhůtě minimálně 6 měsíců.
- 13.8** Odstoupení od Smlouvy musí mít písemnou formu, přičemž písemný projev vůle odstoupit od Smlouvy musí být druhé smluvní straně doručen. Účinky odstoupení od Smlouvy nastanou okamžikem doručení písemného projevu vůle odstoupit od Smlouvy druhé smluvní straně. Odstoupení od Smlouvy se nedotýká nároku na náhradu škody vzniklé porušením Smlouvy nebo nároku na zaplacení smluvní pokuty či úroku z prodlení.
- 13.9** Pokud dojde k předčasnému ukončení této Smlouvy, smluvní strany sjednávají následující pravidla:
- 13.9.1** Poskytovatel do 20 kalendářních dnů od doručení výpovědi nebo odstoupení od Smlouvy připraví přesný plán ukončení poskytování Služby.
 - 13.9.2** Smluvní strany zpracují do 30 kalendářních dnů od ukončení poskytování Služeb vyúčtování vzájemných plnění, smluvních pokut, sankcí a vzájemných pohledávek.
 - 13.9.3** Smluvní strany se zavazují, že finanční vypořádání související s předčasným ukončením Smlouvy provedou ve lhůtě 2 (dvou) měsíců od ukončení Smlouvy.
 - 13.9.4** V případě předčasného ukončení Smlouvy je Poskytovatel povinen poskytnout Objednatelům nezbytnou součinnost tak, aby Objednatelům nevznikla škoda v důsledku předčasného ukončení Smlouvy.

ČLÁNEK 14 **UJEDNÁNÍ SMLUVNÍCH STRAN VE VĚCI ZMOCNĚNCŮ**

Obě smluvní strany jsou oprávněny jednostranně změnit zmocněnce uvedené v této Smlouvě bez nutnosti uzavření dodatku ke Smlouvě. V takovém případě jsou povinny na takovou změnu druhou smluvní stranu předem písemně upozornit zmocněnce pro jednání smluvní a ekonomická druhé smluvní strany, jinak tato změna nemá vůči druhé smluvní straně právní účinky.

ČLÁNEK 15 **ZÁVĚREČNÁ USTANOVENÍ**

- 15.1** Práva a povinnosti vyplývající ze Smlouvy nelze bez předchozího písemného souhlasu druhé smluvní strany převést na třetí stranu.
- 15.2** Právní vztahy výslovně neupravené Smlouvou nebo upravené jen částečně se řídí příslušnými ustanoveními Obchodního zákoníku.
- 15.3** Všechny spory, které vzniknou ze Smlouvy nebo v souvislosti s ní a které se nepodaří vyřešit přednostně smírnou cestou, budou rozhodovány obecnými soudy v souladu s ustanoveními zákona č. 99/1963 Sb., občanského soudního řádu, ve znění pozdějších předpisů.

vy v dodatečně
nebo v
vytřené

- 15.4** Smluvní strany se zavazují vzájemně respektovat své oprávněné zájmy související se Smlouvou a poskytnout si veškerou nutnou součinnost, kterou lze spravedlivě požadovat k tomu, aby bylo dosaženo účelu Smlouvy, zejména učinit veškeré právní a jiné úkony k tomu nezbytné.
- 15.5** Smlouva obsahuje úplnou a jedinou písemnou dohodu smluvních stran o vzájemných právech a povinnostech upravených Smlouvou.
- 15.6** Smlouva může být měněna pouze dohodou smluvních stran ve formě písemných dodatků takto označených a číslovaných vzestupnou řadou, s výjimkou případů uvedených v odst. 4.6 a článku 14 této Smlouvy.
- 15.7** Smlouva je vyhotovena ve 4 (čtyřech) stejnopisech, přičemž Objednatel obdrží 2 (dva) stejnopisy a Poskytovatel obdrží 2 (dva) stejnopisy.
- 15.8** Nedílnou součástí Smlouvy tvoří tyto přílohy:

Příloha č. 1 – Katalog služeb

Příloha č. 1a – Katalogový list HH01 – Housing

Příloha č. 1b – Cenová nabídka - Služba HH - 01 Housing

Příloha č. 1c – Katalogový list PL – 11 Ethernet

Příloha č. 1d – Katalogový list PL – 12 Fiber chanel

Příloha č. 1e – Katalogový list PL – 13 Služba VPN

Příloha č. 1f – Katalogový list 11 – Služby CMS (Zpřístupnění AIS OVM na rozhraní EGON)

Příloha č. 1g – Katalogový list 50 – Služby Monitoring

Příloha č. 1h – Popis poskytovaných komunikačních služeb + Přehled předávacích rozhraní

Příloha č. 1j - Návrh na monitoring služeb EGON

Příloha č. 1k – Katalogový list 11 – Služby CMS 11.3 Rozhraní EGON

Příloha č. 2 – Řízení projektu a změnové řízení

Příloha č. 3 – Záznam o poskytnutí Služby - VZOR

Příloha č. 4 – Popis rozsahu služeb a nezbytných součinností smluvních stran

Příloha č. 5 – Provozní řády hostingových center

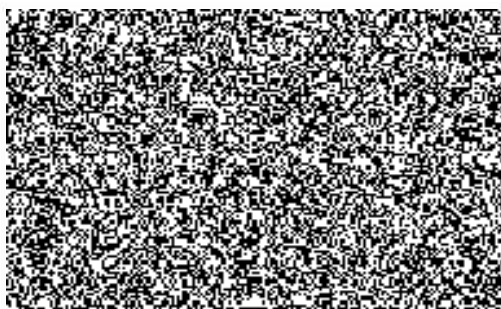
Příloha č. 5a) Provozní řád DC Malešice, Sazečská 7, Praha 10

Příloha č. 5b) Provozní řád DC II Olšanská na adrese Olšanská 38/9, Praha 3

- 15.9** Každá ze smluvních stran prohlašuje, že tuto Smlouvu uzavírá svobodně a vážně, že považuje obsah této Smlouvy za určitý a srozumitelný a že jsou jí známy všechny skutečnosti, jež jsou pro uzavření této Smlouvy rozhodující.

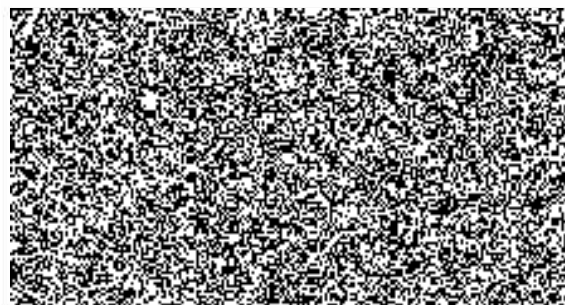
Správa základních registrů

V Praze dne 1.8.2012



**Česká pošta, s.p., Odštěpný závod
ICT služby**

V Praze dne 1.8.2012



KATALOG SLUŽEB

1. DEFINICE KATALOGU SLUŽEB

1.1 Katalog Služeb obsahuje Katalogové listy, ve kterých je specifikována každá poskytovaná Služba.

1.2 Katalogový list Služby obsahuje zejména:

- Období poskytování Služby,
- režim poskytování Služby,
- popis rozsahu Služby,
- kvalitativní parametry poskytované Služby,
- cenu Služby.

2. PŘEHLED KATALOGOVÝCH LISTŮ

Katalog služeb obsahuje následující Katalogové listy označené katalogovým číslem:

	Označení Katalogového listu	Název Služby	Katalogové číslo
1	HH01 – Housing	Housing	HH01
2	PL – 13 VPN	10 – Přenosové linky „PL“, 13 – Služba VPN	PL – 13
3	PL – 11 Ethernet	10 – Přenosové linky „PL“, 11 – Ethernet	PL – 11
4	PL – 12 Fiber channel	10 – Přenosové linky „PL“ 12 – Fiber channel	PL – 12
5	11 – Služby CMS	Zpřístupnění AIS OVM na rozhraní EGON	CMS – 11.2
6	11 – Služby CMS	Rozhraní EGON	CMS – 11.3
7	50 – Služby Monitoring	Monitorování rozhraní pro ISZR	SM – 51

Skupina služeb - Housing

HH - 01

Housing

Poskytovatel: ČP - Sekce PICT/PCS Typ služby: Samostatná Platnost od: 1. 8.2012

Popis služby

Služba poskytuje odběrateli pronájem prostoru včetně technologické infrastruktury pro umístění jeho zařízení v prostorách datového centra ČP.

Služba obsahuje	Služba neobsahuje
<ol style="list-style-type: none"> Pronájem prostoru v zamykatelných 19" stojanech s kapacitou do 45 U (jednotek) s maximálním příkonem 7,5 kW na stojan. Pronájem prostoru pro umístění vlastních 19" stojanů standardních rozměrů s maximálním příkonem 7,5 kW na stojan. Prostředí následujících parametrů: <ul style="list-style-type: none"> Záložní zdroje nepřerušitelného napájení UPS <ul style="list-style-type: none"> a motorgenerátor (N+1), Chlazení, mezirackové klimatizační jednotky, EPS, požární hlásiče, hasicí systém SHZ, Fyzické zabezpečení - přístupový systém KVS, EZS, CCTV, On-line dohled pro EPS, sledování hodnot teploty, vlhkosti, napájení, vstupů do DC, Přístup k umístěným zařízením 24 hodin denně Pojištění instalovaných technologií s maximální cenou 250 tis. Kč 	<ol style="list-style-type: none"> Konektivitu do internetu, WAN, popř. do CMS, Realizaci vnitřní LAN a SAN Odborné konzultace Realizaci změn racků, jejich umístění, napájecích přívodů a dalšího vybavení

Vstupy služby (požadované informace)

Počet míst (stojanů), požadované parametry napájení, popř. jiné

Provozní hodiny

Standard	Rozšířené	Mimořádná	Jiné
24 x 365	-	-	-

Objem služby - doba dodání

Jednotka měření:	Počet stojanů	Standard	Zrychlené	Jiné
Počet jednotek				
1		jeden měsíc	-	-
2 a více		dle dohody	-	-

Kvalita služby, monitoring

Způsob měření	Služba je měřena prostřednictvím dohodnutého parametru dostupnosti v %
Způsob vyhodnocení	Dostupnost služby je 99,982% (Dostupnost je měřena ročně, a to od 00:00 hod. 1.1. do 24:00 hod. 31.12.2012 každého kalendářního roku. Doba schválených odstávek kritické infrastruktury se nezapočítává do celkové roční nedostupnosti zálohovaného napájení a chlazení.
Vazba na ostatní služby	Ke službě je možno objednat konektivitu do internetu popř. do CMS dle katalogu služeb ČP - Sekce KI

Cena služby

Typ pronájmu	Cena zřízení Kč bez DPH	Cena pronájmu Kč/měsíc bez DPH	Cena energie Kč/měsíc bez DPH	Cena chlazení Kč/měsíc bez DPH	Další služby Kč/měsíc bez DPH	Cekem Kč/měsíc bez DPH
FootPrint-4	6 000	9 500	8 500	14 870	880	33 700 Kč
FootPrint-8	6 000	9 500	17 000	29 740	1660	57 900 Kč
Rozvaděč-4	4 000	10 000	8 500	14 870	880	34 200 Kč
Rozvaděč-8	4 000	10 000	17 000	29 740	1660	58 400 Kč

Objednání služby

Služba se dodává na základě smluvního ujednání mezi dodavatelem ČP a odběratelem. Kontakt: Česká pošta

Typ pronájmu dle limitu napájení	Zřizovací poplatek	Pronájem za měsíc	Energie za měsíc	Chlazení za měsíc	Ostatní služby za měsíc	Celkem za měsíc
Footprint-4	6 000 Kč	9 500 Kč	8 500 Kč	14 870 Kč	830 Kč	33 700 Kč
Footprint-8	6 000 Kč	9 500 Kč	17 000 Kč	29 740 Kč	1 660 Kč	57 900 Kč
Rozvaděč-4	4 000 Kč	10 000 Kč	8 500 Kč	14 870 Kč	830 Kč	34 200 Kč
Rozvaděč-8	4 000 Kč	10 000 Kč	17 000 Kč	29 740 Kč	1 660 Kč	58 400 Kč

Ceny jsou uvedeny bez DPH

Poznámky:

1) Cena energie 2,95 Kč za 1 kWh

2) Cena nezahrnuje realizaci vnitřní LAN a SAN, případný požadavek lze řešit samostatně, s individuálně dohodnutou cenou dle požadovaného rozsahu

Cenová nabídka - Služba HH - 01 Housing

pošta

Typ pronájmu	Příkon kW	Zřizovací poplatek Kč	Pronájem Kč/měsíc	Energie Kč/měsíc	Chlazení Kč/měsíc	Další služby Kč/měsíc	Celkem Kč/měsíc
ROB							
Footprint-8	13,00	6 000	9 500	27 612	48 321	2 876	88 309
Footprint-8	12,00	6 000	9 500	25 488	44 604	2 655	82 247
Footprint-8	1,50	6 000	9 500	3 186	5 576	332	18 594
Celkem		18 000	28 500	56 286	98 501	5 863	189 150
RPP							
Footprint-8	1,35	6 000	9 500	2 874	5 030	299	17 703
Footprint-8	5,95	6 000	9 500	12 643	22 124	1 317	45 584
Footprint-8	2,30	6 000	9 500	4 877	8 535	508	23 420
Footprint-8	2,48	6 000	9 500	5 270	9 222	549	24 541
Footprint-8	1,35	6 000	9 500	2 874	5 030	299	17 703
Footprint-8	5,95	6 000	9 500	12 643	22 124	1 317	45 584
Footprint-8	2,30	6 000	9 500	4 877	8 535	508	23 420
Footprint-8	2,48	6 000	9 500	5 270	9 222	549	24 541
Celkem		48 000	76 000	51 328	89 822	5 346	222 496
ROS							
Footprint-8	4,30	6 000	9 500	9 134	15 984	951	35 569
Footprint-8	3,80	6 000	9 500	8 072	14 125	841	32 538
Footprint-8	5,10	6 000	9 500	10 833	18 957	1 128	40 418
Celkem		18 000	28 500	28 039	49 066	2 920	108 525
ORG							
Rozvaděč 19"-8	6,77	4 000	10 000	14 386	25 176	1 498	51 060
Rozvaděč 19"-8	6,39	4 000	10 000	13 575	23 756	1 414	48 745
Rozvaděč 19"-8	5,86	4 000	10 000	12 439	21 767	1 296	45 502
Rozvaděč 19"-8	1,38	4 000	10 000	2 925	5 119	305	18 349
Celkem		16 000	40 000	43 325	75 818	4 512	163 655
ISZR							
Rozvaděč 19"-8	6,56	4 000	10 000	13 938	24 391	1 452	49 781
Rozvaděč 19"-8	7,57	4 000	10 000	16 071	28 123	1 674	55 868
Rozvaděč 19"-8	5,79	4 000	10 000	12 298	21 522	1 281	45 101
Rozvaděč 19"-8	16,84	4 000	10 000	35 760	62 580	3 725	112 065
Rozvaděč 19"-8	16,54	4 000	10 000	35 123	61 465	3 658	110 246
Rozvaděč 19"-8	5,80	4 000	10 000	12 320	21 559	1 283	45 162
Rozvaděč 19"-8	7,54	4 000	10 000	16 015	28 027	1 668	55 710
Rozvaděč 19"-8	6,96	4 000	10 000	14 784	25 871	1 540	52 195
Rozvaděč 19"-8	0,35	4 000	10 000	752	1 316	78	12 146
Celkem		36 000	90 000	157 061	274 854	16 359	538 274
Celkem Footprint		84 000	133 000	135 653	237 389	14 129	520 171
Celkem Rozvaděč		52 000	130 000	200 386	350 672	20 871	701 929
Celkem		136 000	263 000	336 039	588 061	35 000	1 222 100
DPH 20%		27 200	52 600	67 208	117 612	7 000	244 420
Celkem s DPH		163 200	315 600	403 247	705 673	42 000	1 466 520

Poznámky:

- 1) Cena energie 2,95 Kč za 1 kWh
- 2) Cena nezahrnuje realizaci vnitřní LAN a SAN, případný požadavek lze řešit samostatně, s individuálně dohodnutou cenou dle požadovaného rozsahu
- 3) Pro trvalé zajištění přístupu Objednatele jsou Poskytovatelem vydávány vstupní karty, cena za vydání vstupní karty je 500,- Kč pro každou více, než 5-tou kartu registru (ROB, ROS, ORG, RPP) a za každou změnu / zneplatnění vstupní karty

Typ pronájmu	Příkon kW	Poměrná část pojištění Kč / měsíc	Celkem Kč/měsíc
ROB			
Footprint-8	13,00	2 876	2 876
Footprint-8	12,00	2 655	2 655
Footprint-8	1,50	332	332
Celkem		5 863	5 863
RPP			
Footprint-8	1,35	299	299
Footprint-8	5,95	1 317	1 317
Footprint-8	2,30	508	508
Footprint-8	2,48	549	549
Footprint-8	1,35	299	299
Footprint-8	5,95	1 317	1 317
Footprint-8	2,30	508	508
Footprint-8	2,48	549	549
Celkem		5 346	5 346
ROS			
Footprint-8	4,30	951	951
Footprint-8	3,80	841	841
Footprint-8	5,10	1 128	1 128
Celkem		2 920	2 920
ORG			
Rozvaděč 19"-8	6,77	1 498	1 498
Rozvaděč 19"-8	6,39	1 414	1 414
Rozvaděč 19"-8	5,86	1 296	1 296
Rozvaděč 19"-8	1,38	305	305
Celkem		4 512	4 512
ISZR			
Rozvaděč 19"-8	6,56	1 452	1 452
Rozvaděč 19"-8	7,57	1 674	1 674
Rozvaděč 19"-8	5,79	1 281	1 281
Rozvaděč 19"-8	16,84	3 725	3 725
Rozvaděč 19"-8	16,54	3 658	3 658
Rozvaděč 19"-8	5,80	1 283	1 283
Rozvaděč 19"-8	7,54	1 668	1 668
Rozvaděč 19"-8	6,96	1 540	1 540
Rozvaděč 19"-8	0,35	78	78
Celkem		16 359	16 359
Celkem	158,21	35 000	35 000
Celkem s DPH		42 000	42 000

Typ pronájmu	Příkon kW	Zřizovací poplatek Kč	Pronájem Kč/měsíc	Energie Kč/měsíc	Chlazení Kč/měsíc	Celkem Kč/měsíc
SZR - konektivita na KIVS						
Footprint-8	3,307	6 000	10 000	7 025	12 293	29 318
Celkem		6 000				29 318
Celkem s DPH		7 200				35 182

Poznámky:

1) Cena energie 2,95 Kč za 1 kWh

2) Cena nezahrnuje realizaci vnitřní LAN a SAN, případný požadavek lze řešit samostatně, s individuálně dohodnutou cenou dle požadovaného rozsahu

Popis poskytovaných služeb

1. POSKYTOVATEL

Česká pošta, s.p. odštěpný závod služby ICT

2. OBJEDNATEL

Správa základních registrů

3. POSKYTOVANÉ SLUŽBY

Služby Komunikační infrastruktury Základních registrů (KI ZR) jsou popsány v jednotlivých katalogových listech, které jsou součástí příloh této Smlouvy.

- Katalog-AIS OVM
- Katalog-Linky PL-11_GE
- Katalog-Linky PL-12_FC
- Katalog-Linky PL-13_VPN
- Katalog-Monitoring_SS

4. OBDOBÍ POSKYTOVÁNÍ SLUŽEB

Služby KI ZR v rozsahu 3. etapy je poskytována od termínu milníku, který definuje její zahájení, do termínu ukončení poskytování Služby odsouhlaseného oběma smluvními stranami.

Název milníku	Termín splnění milníku
Zahájení poskytování Služby	01.08.2012
Ukončení poskytování Služby	neurčitá

5. REŽIM POSKYTOVÁNÍ SLUŽBY

5.1 Provozní doba služby

Služby KI ZR jsou poskytovány v režimu, jak je uvedeno v následující tabulce:

Dílčí služba	Provozní hodiny
Připojení AIS OVM k rozhraní EGON	5x8 v pracovní době
Ethernet	7 x 24
Fibre Channel	7 x 24
Rozhraní EGON	7 x 24
VPN	7 x 24

5.2 Hlavní výkonnostní parametry služeb

Dílčí služba	Dostupnost na předávacím rozhraní [%]	Doba odezvy	Maximální doba opravy	Maximální doba zřízení
Připojení AIS OVM k rozhraní EGON	-	6 hodin v pracovní době	-	24 hodin
Ethernet	99,9	30 minut	6 hodin	dohodou
Fibre Channel	99,5	30 minut	6 hodin	dohodou
Rozhraní EGON	-	30 minut	6 hodin	dohodou
VPN	99,9	30 minut	6 hodin	5 PD

5.3 Plánování odstávek, profylaxe

Plán odstávek bude definován na období jednoho roku a bude předem odsouhlasen Objednatelem. Nedohodnou-li se příslušní zástupci Smluvních stran o jednotlivém termínu odstávky nebo o celkové době Plánovaných odstávek ve Sledovaném období, předají Předmět eskalace k řešení dle smluvních podmínek.

Operativní odstávky v průběhu roku budou hlášeny Objednateli s minimálně 7 denním předstihem a jejich provedení musí být schváleno Objednatelem. Odstávka neschválená objednatelům nesmí být provedena.

5.4 Zajištění hlášení a řešení incidentů a požadavků

- a) HD MV a HD SZR bude vzájemně komunikovat e-mailem. V mimopracovní době, o víkendech a svátcích je HD SZR zastoupen HD AutoContu (tzn. v mimopracovní době HD SZR=HD AutoCont) a přebírá všechny pravomoci a oprávnění zadavatele incidentů a požadavků pro L2.

V pracovní době: 8:00 – 18:00

V mimopracovní době: 18:00 – 8:00

Helpdesk MV (ČP OZ ICTs)



Při předání incidentu/požadavku mezi jednotlivými HD/(SD) dojde vždy rovněž k předání čísel incidentů/požadavků (TT), pod kterými jsou dané TT v HD/SD obou stran vedeny. Bez těchto čísel TT nelze přebírat/předávat.

- b) Veškeré závady týkající se konektivity i datového centra (například výpadek klimatizace, napájení) HD SZR zadává e-mailem na HD MV.

5.5 Povinné údaje pro zadávání incidentů a požadavků

HD SZR použije při zadávání incidentu/požadavku HD MV tyto údaje:

- Jméno a příjmení koncového uživatele (komu služba nefunguje)
- Telefon uživatele
- Mail uživatele
- Subjekt
- Lokalita
- *Proveřeno správcem sítě – jeho jméno a kontakt (nepovinný údaj)*
- Oprávněná osoba – kdo incident zadal
- Číslo TS + operátor

- IP adresa uživatele (v případě, že je PAT adresa tak i tuto)
- IP adresa cíle / název rejstříku + číslo TCP/UDP portu nebo konkrétní URL včetně portu
- Kdy naposledy fungovalo + od kdy nefunguje
- Slovní popis chování
- V příloze LOG nebo PrintScreen (nepovinný údaj)

5.6 Klasifikace závažnosti incidentů

Závažnost	Popis
Kritická	Porucha či selhání více prvků konektivity mající za následek, že služby konektivity odebírané Uživatelem znemožňují chod systému základních registrů a využívání služeb konektivity ve více lokalitách
Vysoká	Porucha či selhání jednoho prvku konektivity znemožňující nebo výrazně komplikující využívání služby nebo Dílčí služby pro uživatele v jedné lokalitě.
Nízká	Služba nevykazuje potřebné technické parametry ale neznemožňuje využívání služby nebo Dílčí služby pro uživatele v jedné lokalitě

6. POPIS ROZSAHU SLUŽEB

Služby zahrnují pronájem přenosových kapacit komunikační infrastruktury pro účely zajištění konektivity systémů Základních registrů mezi lokalitami:

- Olšanská 9, Praha 3
- Olšanská 4, Praha 3
- Sazečská 7, Praha 10
- Na Vápence 14, Praha 3

6.1 Služby obsahují tyto parametry a činnosti

- pronájem konektivity s definovanými technickými parametry
- použití výhradně optického transportního média
- redundanci všech aktivních prvků zajišťující fyzickou vrstvu propojení datových center, včetně předávacího rozhraní
- zálohování kritických částí aktivních prvků (řídící jednotky, napájecí zdroje)
- ukončení konektivity v objektech popsaných výše na předávacím rozhraní dle specifikace v tabulce (optika, metalika)
- zajištění směrování IP rozsahů příslušných VPN dle lokalit (komunikační matice)
- zajištění publikace serverů do prostředí KIVS a Internet, včetně balancování provozu mezi lokalitami
- dohled aktivních prvků použitých pro realizaci služeb
- pravidelné měsíční reporty o dostupnosti služby
- operativní reporty na vyžádání Objednatele (Objednatel může mimo výše uvedenou měsíční periodu požádat o sestavení reportu za dobu kratší nebo delší než 1 měsíc s termínem dodání dle dohody)
- komunikace pracovišť Helpdesk Objednatele a Poskytovatele v případě poruchy či provozního incidentu.
- monitoring vybraných služeb dle katalogového listu „Katalog-Monitoring_SS“

- **Služba neobsahuje** místní kabeláže v datovém centru, patchcordy, apod.
- balancování na vnitřním rozhraní mezi ISZR a jednotlivými registry

6.2 Požadované vstupní informace

- přenosová rychlost
- technické parametry (latence, MTÚ, nastavení VPN...)
- typ předávacího rozhraní (optické, el.)

6.3 Pronájem konektivity pro ZR

Poskytovatel Služeb KI ZR zajistí poskytnutí konektivity ZR mezi výše uvedenými lokalitami následujícím způsobem:

- pro všechny uživatele je na úrovni L3 dostupná sdílená přenosová kapacita 2x10Gbps (zálohovaná v ringu)
- z této kapacity jsou vyčleněny na L2 následující spoje:

Základní registr	Datové centrum 1	Datové centrum 2	Rychlost
ISZR	DC0/Olišanská 9	DC2/Na Vápence 14	1Gbps
ROS	DC1/Na Vápence 14	DC2/Sazečská 7	1Gbps
ROB	DC1/Na Vápence 14	DC2/Sazečská 7	1Gbps
RPP	DC1/Na Vápence 14	DC2/Sazečská 7	1Gbps
ORG	DC1/Na Vápence 14	DC2/Sazečská 7	1Gbps

Ve smyslu uplatněných požadavků je tedy poskytnuta přenosová kapacita 2x2Gbps pro společné využití (provoz na vnitřním rozhraní, přístup na vnější rozhraní, management) a určené L2 propoje mezi instancemi příslušného registru (pro synchronizaci dat).

Pro zajištění vysoké dostupnosti jsou předávací rozhraní zdvojena (na dvou nezávislých aktivních datových prvcích), kritické prvky (zdroj, řídicí moduly) zdvojeny, z nichž každý je napájen ze samostatné proudové větve, optická vlákna jsou pomocí aktivních datových prvků propojena do kruhu tak, aby výpadek jednoho směru neměl žádný vliv na poskytované služby KI ZR a byla zajištěna dostupnost služeb na úrovni 99.9%.

Poskytovatel služby nepřetržitě monitoruje provozní stav aktivních datových prvků, na kterých je předávací rozhraní a prostřednictvím pracoviště Help Desk zajišťuje případnou nápravu nekorektních stavů či poruch na poskytovaných službách.

Konektivita pro jednotlivé Základní registry je poskytována na rozhraních datových prvků ČP definovaných v dokumentu „*Přehled předávacích rozhraní.xlsx*“.

6.4 VPN

Poskytovatel zajistí v rámci Služeb KI ZR provoz VPN (virtuálních privátních sítí) a jejich nastavení definované v dokumentu „*Komunikační matice.xlsx*“.

Poskytovatel garantuje dostupnost definovaných VPN na předávacím rozhraní a provádí monitorování jejich funkčnosti na úrovni interface (up/down).

Předávací rozhraní VPN jsou stanovena dle následující tabulky.

Umístění	Předávací rozhraní
DC ČP – Olšanská 9, Praha 3	patch panely v technologických stojanech pronajatých pro ISZR
DC ČP – Sazečská 7, Praha 10	patch panely v technologických stojanech

	pronajatých jednotlivým registrům (ROB, ROS, RPP, ORG)
DC STC – Na Vápence 14, Praha 3	porty na aktivních datových prvcích Poskytovatele

6.5 Publikace serverů ZR – rozhraní EGON

Publikace serverů jednotlivých registrů je zřizována dle standardních služeb CMS dle Katalogu služeb CMS 2.0.

Speciálním případem publikace serverů je publikace rozhraní EGON, která umožňují připojení externích systémů (AIS – agendový informační systém) orgánů veřejné moci (OVM) k vnějšímu rozhraní systému ISZR.

Tato rozhraní jsou vytvořena pro přístup z prostředí KIVS a pro přístup z prostředí Internetu. Přístup z prostředí Internetu je řízeno formou evidence IP adresy přístupujícího systému a její konfiguraci v přístupovém firewallu.

Každému rozhraní EGON jsou přidělena doménová jména jak pro prostředí KIVS, tak pro prostředí Internet.

Pro připojení AIS k ISZR jsou připravena rozhraní EGON pro testovací prostředí a pro provozní prostředí. Jejich přehled popisuje následující tabulka.

Název rozhraní	Typ prostředí	DNS název	Přístup z prostředí
EGON-4	Testovací publikační	Egon.gov.cz	Internet
		Pub.egon.cms	KIVS
EGON-5	Testovací editační	Edit.egon.gov.cz	Internet
		Edit.egon.cms	KIVS
EGON-7	Provozní	Iszr.gov.cz	Internet
		Iszr.cms	KIVS

Poskytovatel garantuje dostupnost definovaných rozhraní EGON a provádí monitorování jejich funkčnosti na úrovni přihlášení k serveru ISZR přes jednotlivá rozhraní EGON (systém MONET).

Poskytovatel poskytne Objednateli přístup k uživatelskému rozhraní monitorovacího systému pro online přehled stavu rozhraní EGON.

6.6 Balancing lokalit DC

Balancing mezi lokalitami je nastaven v režimu Active-Stanby. Na základě změnového řízení může být nastaven v režimu Round Robin.

Testování dostupnosti serveru může být prováděno na základě:

- a) ICMP
- b) Test portu požadované služby
- c) Test obsahu webové stránky

6.7 Připojení AIS OVM k rozhraní EGON

Poskytovatel zajistí konfiguraci připojení AIS orgánů veřejné moci (dále jen OVM) k rozhraní EGON a vytvoří v pracovní době definované propojení nejdéle do 24 hodin od předložení formalizované žádosti Objednatele. Formalizovanou žádost poskytne Objednatel. Poskytovatel zajistí předání zařízení/změny připojení Objednateli, který zajistí testování s AIS orgánů veřejné moci. Případné problémy budou řešeny pouze mezi Poskytovatelem a Objednatelem. Seznam AIS OVM včetně přístupových údajů povede Objednatel.

7. KVALITATIVNÍ PARAMETRY POSKYTOVANÉ SLUŽBY

Kvalitativní parametry poskytovaných Služeb KI ZR jsou definovány v přílohách této Smlouvy. V případě jakýchkoli kvalitativních změn poskytované Služby, bude dopad nebo stanovení dočasných parametrů Služby schváleno ve Změnovém řízení.

7.1 Dostupnost Služby

Roční dostupnost Služeb KI ZR je uvedena v následující tabulce:

Služba	Režim poskytování služby	Roční dostupnost
Připojení AIS OVM k rozhraní EGON	5x8 v pracovní době	
Ethernet	Nepřetržitá provozní doba	99,9 %
Fibre Channel	Nepřetržitá provozní doba	99,5 %
VPN	Nepřetržitá provozní doba	99,9 %
Rozhraní EGON	Nepřetržitá provozní doba	*

* Služby založené na CMS jsou poskytovány bez garantované roční dostupnosti do doby výstavby CMS 2.0 Ministerstvem vnitra.

7.2 Nedodržení kvalitativních parametrů Služby

V případě, že ze strany Poskytovatele dojde k nedodržení kvalitativních parametrů Služby a pokud se Poskytovatel s Objednatelkem nedohodnou jinak, Objednateli vzniká právo na uplatnění smluvní pokuty definované v této Smlouvě.

Poskytovatel bude zproštěn povinnosti dodržet kvalitativní parametry Služby SZR/03, pokud:

- Objednatel prokazatelně neposkytne požadovanou součinnost,
- Objednatel provede změny, které mají dopad do rozsahu Služeb KI ZR a neoznámí je Poskytovateli
- Objednatel na základě požadavku Poskytovatele schválil odstávku kritické infrastruktury zajišťující dotčené služby,
- Objednatel nedodržel postup stanovený v bodě 5.4 této Přílohy
- Vyskytnou se okolnosti, které představují událost vyšší moci.

8. ODPOVĚDNOSTI OBJEDNATELE A POSKYTOVATELE

Poskytovatel odpovídá za to, že služby poskytované Objednateli budou odpovídat komunikační matici v příloze.

Poskytovatel odpovídá za to, že služby jsou Objednateli poskytovány podle parametrů definovaných v této Příloze Smlouvy.

Objednatel odpovídá za to, že požadavky na změny uplatní formou změnového řízení. Změny může uplatnit pouze Objednatel.

9. CENA SLUŽBY

9.1 Cena pronájmu konektivity ZR

Měsíční cena pronájmu konektivity ke dni podpisu smlouvy je uvedena v následující tabulce:

Typ konektivity	Popis	Měsíční cena v Kč		
		bez DPH	DPH	s DPH
2Gbps Ethernet	sdílená kapacita	120 000	24 000	144 000
2Gbps Ethernet	sdílená kapacita	120 000	24 000	144 000
1Gbps L2oMPLS	DC0 - DC2 – ISZR	80 000	16 000	96 000
1Gbps L2oMPLS	DC1 – DC2 – ROS	80 000	16 000	96 000
1Gbps L2oMPLS	DC1 – DC2 – ROB	80 000	16 000	96 000
1Gbps L2oMPLS	DC1 – DC2 – RPP	80 000	16 000	96 000
1Gbps L2oMPLS	DC1 – DC2 – ORG	80 000	16 000	96 000
Celková měsíční cena				

9.2 Cena za provoz a správu VPN

Měsíční cena je stanovena na základě provozovaných a spravovaných VPN dle komunikační matice v příloze jako násobek jednotkové ceny

Název služby	Měsíční cena v Kč		
	bez DPH	DPH	S DPH
Provoz a správa VPN (23x)	46 000	9 600	57 600

9.3 Cena za zajišťování Help Desku

Cena zajišťování Help Desku je zahrnuta do ceny konektivity ZR (kapitola 9.1).

9.4 Cena za připojení AIS OVM k rozhraní EGON

Cena za zajišťování konfigurací nezbytných pro připojení AIS OVM k rozhraní EGON je stanovena měsíčním paušálem podle následující tabulky.

Název služby	Měsíční cena v Kč		
	bez DPH	DPH	S DPH
Zpřístupnění AIS OVM na rozhraní EGON	60 000	12 000	72 000

9.5 Celková cena a rozpis po subjektech

Rozpis ceny za odebírané služby konektivity v období poskytování Služeb KI ZR.

Základní registry	Popis služby	Měsíční cena v Kč		
		bez DPH	DPH	s DPH
ISZR	Pronájem konektivity DC0/Olišanská 9 - DC1/Na Vápence 14	80 000	16 000	96 000
	Sdílená kapacita	48 000	9 600	57 600
	VPN (5)	10 000	2 000	12 000
	ISZR Celkem	138 000	27 600	165 600
ROS	Pronájem konektivity DC1/Na Vápence 14 - DC2/Sazečská 7	80 000	16 000	96 000
	Sdílená kapacita	48 000	9 600	57 600

	VPN (6)	12 000	2 400	14 400
	ROS Celkem	140 000	28 000	168 000
ROB	Pronájem konektivity DC1/Na Vápence 14 - DC2/Sazečská 7	80 000	16 000	96 000
	Sdílená kapacita	48 000	9 600	57 600
	VPN (3)	6 000	1 200	7 200
	ROB Celkem	134 000	26 800	160 800
RPP	Pronájem konektivity DC1/Na Vápence 14 - DC2/Sazečská 7	80 000	16 000	96 000
	Sdílená kapacita	48 000	9 600	57 600
	VPN (6)	12 000	2 400	14 400
	RPP Celkem	140 000	28 000	168 000
ORG	Pronájem konektivity DC1/Na Vápence 14 - DC2/Sazečská 7	80 000	16 000	96 000
	Sdílená kapacita	48 000	9 600	57 600
	VPN (3)	6 000	1 200	7 200
	ORG Celkem	134 000	26 800	160 800
RUIAN	Pronájem konektivity 100Mbps (CMS - Pod Sídlištěm, CMS - KCP) přefakturace od T-Systems	55 600	11 120	66 720
	RUIAN Celkem	55 600	11 120	66 720
Správa základních registřů	Připojení AIS OVM k rozhraní EGON	60 000	12 000	72 000
	Správa základních registřů Celkem	60 000	12 000	72 000
Celkem		801 600	160 320	961 920

10. SOUČINNOST

Za účelem zajištění součinnosti při poskytování Služeb KI ZR stanoví obě strany kontaktní osoby a údaje:

10.1 Poskytovatel

Nahlašování poruch, oznamování odstávek apod - pracoviště Help Desk



Předkládání požadavků na připojení AIS OVM k EGON



Technická podpora služeb poskytovaných na bázi CMS



Nové požadavky, řešení změn v poskytovaných službách



Konzultace k poskytovaným službám



10.2 Objednatel

Nahlašování výpadků, oznamování odstávek apod - pracoviště Help Desk



Oddělení Provoz ICT



Předkládání požadavků na připojení AIS OVM k EGON

