

S M L O U V A
o poskytování bezpečnostních služeb
uzavřená podle § 269 odst. 2 Obchodního zákoníku

Číslo smlouvy MPO : S 02/2190/24
Číslo smlouvy Pro Bank Security a.s. : 04/02/FO

Česká republika - Ministerstvo průmyslu a obchodu

se sídlem Na Františku 32, Praha 1
IČ : 47 60 91 09
DIČ : není plátcem DPH
Zastoupené : Ing. Ivanem Lidickým, ředitelem odboru hospodářské správy
Bankovní spojení: ČNB Praha, účet č.: 1525-001/0710
(dále jen „MPO“)

a

Pro Bank Security a. s.

se sídlem Václavské nám. 21, Praha 1
IČ : 25 38 79 01
DIČ : 001 - 25 38 79 01
Zastoupená : p. Stanislavem Strnadelem, předsedou představenstva
na základě plné moci ze dne 16.11.1998
Bankovní spojení: HVB Bank Czech Republic a. s., účet. č.: 400 38 - 003/2700
(dále jen „PBS“)

uzavírají níže uvedeného dne, měsíce a roku tuto smlouvu o poskytování bezpečnostních služeb
(dále jen „Smlouva“).

Čl. I
Výchozí předpoklady smlouvy

1. Smlouva je uzavírána v souladu s výsledkem obchodní veřejné soutěže, která byla, ve smyslu zákona č. 199/1994 Sb., o zadávání veřejných zakázek ve znění pozdějších předpisů, vyhlášena v Obchodním věstníku č. 05/02 pod zn. 142002-05/02 a na základě rozhodnutí MPO, jako zadavatele soutěže, o výběru nejvhodnější nabídky, kterou byla nabídka PBS.
2. Česká republika je vlastníkem domů č.p. 1968 na pozemku parc. č. 1133 a č.p. 1969 na pozemku parc. č. 1132 a uvedených pozemků, to vše v katastrálním území Nové Město, obec Praha. Uvedené nemovitosti má v hospodaření Ministerstvo průmyslu a obchodu. Tyto skutečnosti jsou zapsány v katastru nemovitostí na LV 157 u Katastrálního úřadu Praha město.
3. Uvedené domy se nacházejí na adrese Dittrichova 21, Praha 2 a Gorazdova 24, Praha 2. Jedná se o jeden objekt se dvěma samostatnými vchody z uvedených ulic. Oba domy jsou pro potřeby této Smlouvy dále označovány jen „Objekt“.

Čl. II

Předmět a účel smlouvy

Předmětem a účelem této Smlouvy je úprava smluvního vztahu mezi stranami Smlouvy, který vyplývá ze závazku PBS poskytovat MPO níže specifikované služby za podmínek stanovených Smlouvou a závazku MPO zaplatit PBS za poskytování těchto služeb sjednanou cenu.

Čl. III

Předmět plnění

1. Předmětem plnění podle Smlouvy je závazek PBS provádět pro MPO následující služby:

- a) fyzickou ostrahu Objektu, včetně střežení osob a majetku v Objektu a střežení služebního parkoviště před Objektem;
- b) informátorskou službu;
- c) telefonní spojovatelskou službu;
- d) zesílit strážní službu na základě objednávky MPO;
- e) vyslat zásahovou skupinu v případech stanovených níže uvedenou směrnicí.
(vše dále jen „Služby“).

2. Rozsah výkonu služeb uvedených v písm. a), b) a c) předchozího odstavce, je uveden v příl. č. 1 Smlouvy.

3. K službám uvedeným v písm. d) a e) odst. 1 tohoto článku se PBS zavazuje, že :

- a) zabezpečí, nejpozději do 24 hodin od výzvy MPO, zesílení strážních směn o další strážné na dobu požadovanou MPO, a to minimálně v počtu dvou strážných ve směně;
- b) vyšle, v případě stanovených „Směrnicí pro ostrahu Objektu“ (dále jen „Směrnice“), zásahovou skupinu ve složení minimálně řidič a jeden strážný s časem dosažení Objektu maximálně 20 minut od obdržení výzvy. Možnost nasazení této skupiny je 24 hodin denně, sedm dní v týdnu.

4. Konkrétní plnění v rámci rozsahu Služeb bude komplexně upravovat Směrnice, která stanoví zejména výkon jednotlivých služeb strážními směnami, výstroj a výzbroj, způsoby spojení mezi jednotlivci v Objektu a spojení na centrálu PBS, obecné povinnosti zaměstnanců PBS a povinnosti na jednotlivých stanovištích v Objektu, obchůzkovou činnost, činnost zásahové skupiny, určení míst elektronického obchůzkového kontrolního systému a datum jeho instalace apod.

Čl. IV

Místo a čas plnění

PBS bude MPO poskytovat Služby v Objektu, včetně pochůzek kolem Objektu ve smyslu Směrnic, a to počínaje dnem 1. května 2002 od 06.00 hodin ve stanoveném početním a časovém obsazení jednotlivých stanovišť, které jsou uvedeny v příl. č. 1 Smlouvy.

Čl. V **Cena služeb a platební podmínky**

1. Ceny plnění jsou stanoveny ve výších, které jsou uvedeny v nabídce PBS v rámci obchodní veřejné soutěže uvedené v čl. I odst. 3 Smlouvy. Tyto ceny jsou uvedeny v příl. č. 2 Smlouvy. Daň z přidané hodnoty bude na fakturách připočtena ve výši podle obecně závazných právních předpisů, platných ke dni vystavení faktury.

2. Ceny podle předchozího odstavce zahrnují veškeré náklady PBS na plnění podle této Smlouvy, např.: náklady na výzbroj, výstroj, spojení, dopravu, stravování, elektronický kontrolní obchůzkový systém, interní kontrolní systém, administrativní výlohy apod.

3. Úhrada za služby bude prováděna v české měně vždy k 15. dni a poslednímu dni příslušného kalendářního měsíce za uplynulých 14 kalendářních dní, a to na základě faktury PBS, příkazem k úhradě, do 14 dnů ode dne obdržení faktury. Přílohou faktury musí být přehled odsloužených strážních směn, který bude potvrzen určeným zástupcem MPO. Přehled odsloužených strážních směn musí obsahovat kalkulaci výše úhrady s uvedením údajů o počtu odsloužených hodin jednotlivými pracovníky a použitých hodinových sazbách.

4. Veškeré účetní doklady musejí obsahovat náležitosti daňového dokladu dle zákona o účetnictví a zákona o dani z přidané hodnoty, ve znění pozdějších předpisů. V případě, že účetní doklady nebudou mít odpovídající náležitosti (příp. bude chybět řádně podepsaný přehled odsloužených strážních směn), je MPO oprávněno, ve lhůtě splatnosti faktur, zaslat je zpět. Lhůta splatnosti faktury počíná běžet znovu od opětovného obdržení náležitě doplněných či opravených faktur.

5. Ceny za Služby uvedené v příl. č. 2 Smlouvy mohou být zvýšeny v těchto případech :

- a) na základě průměrné míry inflace za uplynulý kalendářní rok, oficiálně vykázané Českým statistickým úřadem. První takové navýšení ceny však přichází v úvahu nejdříve 31.1.2005;
- b) zvýšení minimální mzdy vládou ČR, podle tohoto kalkulačního vzorce: cena uvedená ve Smlouvě x koeficient zvýšení minimální mzdy.

6. Zvýšení ceny podle předchozího odstavce bude provedeno vždy po dohodě smluvních stran, formou písemného dodatku ke Smlouvě, a to v případě písm. a) předchozího odstavce vždy k 31.1. a v případě písm. b) předchozího odstavce od data zvýšení minimální mzdy.

Čl. VI **Práva a povinnosti smluvních stran**

1. MPO je, prostřednictvím svých odpovědných zaměstnanců, uvedených v čl. X odst. 7 Smlouvy, oprávněno :

- a) zadávat, při běžném provozu, úkoly službu konajícím zaměstnancům PBS. V případě vyhlášení stavu nouze, poplachu, ekologických havárií, eventuálně dalších mimořádných situací vyžadujících okamžité řešení, mají toto právo i zaměstnanci MPO uvedení v havarijních plánech pro Objekt;
- b) ověřit způsobilost zaměstnance PBS k výkonu služby použitím prostředků detekce alkoholu, přičemž zaměstnanec PBS je povinen takové ověření strpět;

- c) provádět kontrolní činnost vůči zaměstnancům PBS konajícím službu v Objektu a provádět zápis do knihy služeb;
- d) projednávat a řešit, s odpovědnými zaměstnanci PBS, veškeré problémy spojené s předmětem plnění Smlouvy.

2. MPO je povinno :

- a) poskytnout PBS potřebné informace o Objektu, jeho specifikaci, příp. zvláštnostech a zajistit proškolení zaměstnanců PBS určených k zajišťování ostrahy Objektu;
- b) provést školení určeného zaměstnance PBS z předpisů o bezpečnosti a ochraně zdraví při práci a požární ochraně platných v působnosti MPO a týkajících se Objektu.

3. PBS je povinna :

- a) předcházet, iniciativně a samostatně vzniku všech negativních jevů, které mohou mít nepříznivý dopad na chod v Objektu;
- b) poskytnout účinnou součinnost při likvidování akutních následků případných ekologických havárií a mimořádných událostí, zejména poskytnout první pomoci zraněným a nemocným osobám;
- c) projednávat a řešit, s odpovědnými zaměstnanci MPO, veškeré problémy spojené s předmětem plnění Smlouvy.
- d) plnit, při běžném provozu, úkoly zadané odpovědnými zaměstnanci MPO;
- e) vystřídat, na pokyn odpovědných zaměstnanců MPO zaměstnance, u kterého byla zjištěna okolnost, znemožňující jeho další setrvání na stanovišti, zejména:
 - požití alkoholu
 - hrubé chování k veřejnosti nebo zaměstnancům MPO
 - neodstranitelné závady výzbroje nebo výstroje
 - nesplnění pokynu, vydaného odpovědnými zaměstnanci MPO v souladu s touto Smlouvou, pokud pracovník bezpečnostní služby nevykonává činnost, která je bezprostředně nutná k zajištění plnění předmětu smlouvy
 - nadměrný stupeň únavy
- f) zaplatit MPO smluvní pokutu za případné prokazatelné neplnění kteréhokoliv smluvního ujednání. Za každé takové porušení kteréhokoliv smluvní povinnosti a den, po který toto porušení trvalo, se stanovuje smluvní pokuta ve výši 2.500,- Kč;
- g) zaplatit MPO smluvní pokutu za porušení kteréhokoliv z ustanovení Směrnice, týkající se výstroje nebo výzbroje zaměstnanců PBS zařazených jako ostraha, informátor nebo telefonní spojovatelka v Objektu. Za každé takové porušení smluvní povinnosti se stanovuje smluvní pokuta ve výši 600,- Kč;
- h) oznámit bezodkladně písemnou formou MPO případné překážky, které by mu bránily v řádném plnění předmětu této Smlouvy;
- i) neskladovat ani neodkládat žádný materiál v jí užívaných místnostech nebo ve společných prostorech Objektu, na dvoře apod. Porušením této povinnosti vzniká MPO nárok požadovat po PBS smluvní pokutu ve výši 2.000,- Kč (slovy dvatisíce korun českých) za každý den porušení této povinnosti. Dále je MPO oprávněno po marné písemné výzvě doručené PBS, odložené věci nechat odstranit na náklady PBS. PBS se zavazuje zaplatit veškeré pokuty a jiné sankce, které by v souvislosti s porušením této povinnosti ze strany PBS mohly po MPO požadovat příslušné státní orgány nebo orgány místní samosprávy;

j) odstranit bez prodlení a na své náklady poškození v místnostech a veřejně přístupných prostorách Objektu, které byly způsobeny její činností. Nesplní-li, navzdory písemné výzvě MPO, tento svůj závazek, je MPO oprávněno nechat provést potřebné práce na náklady PBS.

Čl. VII

Pojištění a odpovědnost za škodu

1. MPO prohlašuje, že Objekt je pojištěn pro případ živelné pohromy a pro případ odpovědnosti za škodu.

2. Pojištění veškerého movitého majetku PBS nebo jeho zaměstnanců provádějících výkon služby v Objektu je záležitostí PBS nebo jeho zaměstnanců. Pronajímatel neodpovídá za zničení, odcizení a jakékoliv znehodnocení věcí PBS nebo jeho zaměstnanců nalézajících se v Objektu a není povinnou uzavírat v tomto smyslu žádné pojistné smlouvy.

3. Obě strany mají vůči sobě vzájemnou povinnost ohlašovat si vznik škody související s touto smlouvou a společně projednat její rozsah a výši.

4. V souladu s § 373 Obchodního zákoníku nahradí jedna smluvní strana druhé škodu, kterou jí způsobí porušením svých povinností, které jí vyplývají z této Smlouvy, případně z obecně závazných a jiných právních předpisů, pokud neprokáže, že porušení povinností bylo způsobeno okolnostmi vylučujícími odpovědnost.

5. PBS prohlašuje a MPO bere na vědomí, že po dobu trvání této Smlouvy bude mít PBS uzavřeny následující pojistné smlouvy :

- a) pojištění obecné odpovědnosti za škodu;
- b) pojištění odpovědnosti za škody na věcech vzniklé ve střeženém Objektu trestným činem. Úhradu za škody vzniklé, z důvodu prokazatelného neplnění smluvních povinností PBS, ve střeženém Objektu trestným činem zaplatí PBS pouze do výše 200.000 Kč za jednotlivou událost.

Čl. VIII

Doba trvání smlouvy

1. Smlouva nabývá platnosti dnem jejího podpisu, účinnosti nabývá dne 1.5.2002 a uzavírá se na dobu neurčitou. Její platnost lze ukončit :

- a) dohodou smluvních stran;
- b) výpovědí.

2. Smlouvu lze ukončit výpovědí i bez uvedení důvodu ze strany obou účastníků Smlouvy, přičemž výpovědní lhůta činí v případě výpovědi ze strany MPO tři měsíce a ze strany PBS šest měsíců. Počíná běžet od prvního dne měsíce následujícího po doručení písemné výpovědi druhé straně.

3. V případě, že v průběhu prvních tří měsíců Smlouvy ode dne její účinnosti dojde ze strany PBS k nesplnění závažné povinnosti vyplývající jí z této Smlouvy nebo Směrnice, je MPO oprávněno Smlouvu vypovědět s výpovědní lhůtou dva měsíce. Za závažné nesplnění povinnosti se rozumí:

- a) nevystředění pracovníka pod vlivem alkoholu nebo omamných látek;
- b) neobsazení strážního stanoviště;
- c) výkon ostrahy v hrubém rozporu se strážními pravidly.

Čl. IX **Zvláštní ujednání**

1. MPO bezúplatně poskytne zaměstnancům PBS pro výkon Služeb v Objektu následující místnosti a prostory :

- a) část vstupního vestibulu ohraničeného recepčním pultem - stanoviště č. 1, vchod z Gorazdovy ulice. Prostor je vyznačen na plánu, který tvoří příl. č. 3 Smlouvy.
- b) místnosti č. S 10 a S 11 o celkové podlahové ploše 45,3m², ve kterých je umístěno stanoviště č. 2 - vchod z Dittrichovy ulice. Místnosti jsou vyznačeny na plánu, který tvoří příl. č. 4 Smlouvy;

2. MPO dále bezúplatně poskytne pro užívání místností, prostor a výkon Služeb tyto služby :

- a) dodávku elektrické energie (osvětlení a zásuvkové obvody);
- b) dodávku tepla;
- c) úklid a odvoz odpadků;
- d) užívání společných WC a kuchyňky.

3. Stanoviště budou vybavena telefonním spojením takto :

- a) stanoviště č. 1 - státní linkou 2491 0112 a linkami 110, 111 a 399, přičemž linky 111 a 399 jsou umístěny na konzoli, která je součástí telefonní ústředny a slouží pro potřeby spojovatelky;
- b) stanoviště č. 2 - telefonními linkami 108 a 109.

4. PBS má pro potřeby spojení mezi zaměstnanci v Objektu a mezi zaměstnanci v Objektu a ostatními svými pracovišti k dispozici vlastní spojovací prostředky. Vzhledem k tomu PBS zajistí, aby její zaměstnanci v Objektu nepoužívali uvedené linky k soukromým ani služebním účelům. Uvedené telefonní linky mohou zaměstnanci PBS v Objektu použít pouze v případě mimořádné události.

5. Vybavení místností a stanoviště č. 1, včetně telefonů, je uvedeno v seznamu zařízení, který tvoří příl. č. 5 Smlouvy.

6. O předání místností, stanoviště č. 1 a zařízení bude mezi smluvními stranami sepsán protokol. PBS je povinna oznámit bez zbytečného odkladu MPO veškeré změny, které nastaly v nebo na místnostech nebo na zařízení. Dále je povinna bez zbytečného odkladu oznámit MPO potřebu oprav místností nebo zařízení.

7. O zpětném předání místností a zařízení, v případě ukončení Smlouvy, bude rovněž sepsán protokol. PBS je povinna odevzdat místnosti a zařízení MPO v takovém stavu v jakém byl převzat, při zohlednění běžného opotřebení. Chybějící zařízení PBS uhradí v obecné ceně té které chybějící věci.

Čl. X Ostatní ujednání

1. Předmět smlouvy bude zabezpečován ve střežených prostorách místa plnění s použitím výstroje a výzbroje stanoveném Směrnicí. Zaměstnanci PBS budou nosit viditelné označení příslušnosti k PBS a průkaz identifikace.

2. PBS se zavazuje :

- a) zajistit, na základě písemné objednávky MPO, zesílení fyzické ochrany Objektu v souladu s nezbytnými potřebami MPO na základě aktuální bezpečnostní situace;
- b) předložit MPO, nejpozději 3 dny před nástupem první strážní směny do služby Směrnicí. Při zpracování této Směrnice bude PBS plně a bezvýhradně respektovat veškeré podmínky MPO uvedené v Technických podmínkách, které jsou nedílnou součástí zadávací dokumentace této veřejné zakázky. Tato Směrnice se po schválení MPO stane nedílnou součástí této smlouvy;
- c) že osoby, zabezpečující předmět plnění podle této Smlouvy, budou v pracovněprávním vztahu k PBS. Do služby v Objektu budou zařazováni zaměstnanci PBS vyčlenění pro MPO.

3. Zaměstnanci PBS se při výkonu služby řídí:

- a) obecně závaznými právními předpisy;
- b) Směrnicí pro ostrahu Objektu vydanou PBS;
- c) pokyny odpovědných zaměstnanců MPO a PBS.

4. PBS bere na vědomí, že veškeré informace o provozu v Objektu, pracovním režimu i osobních údajích zaměstnanců MPO nebo návštěv Objektu (pokud nevyplývají z veřejně přístupných informačních zdrojů), jsou pro potřeby této Smlouvy považovány za důvěrné. Veškeré informace, vztahující se k zajištění bezpečnosti, zejména oblast specifických postupů při mimořádných událostech, jsou považovány za utajované. PBS je povinna tyto informace ochraňovat a k této povinnosti zaváže i své zaměstnance provádějící výkon služby v Objektu.

5. PBS se dále zavazuje ochraňovat skutečnosti dle zákona 148/1998 Sb., o ochraně státního tajemství v Objektu a dále skutečnosti, které jsou předmětem obchodního tajemství MPO ve smyslu § 17 a § 271 Obchodního zákoníku, pokud bude mít zaměstnanec PBS k těmto skutečnostem přímý přístup nebo bude-li pozitivně zjištěno, že se zaměstnanec PBS o této skutečnosti dozví.

6. Smluvní strany pro vzájemný styk určily tyto odpovědné zaměstnance:

- a) za MPO : - ředitel odboru hospodářské správy - tel. č. 2485 2110
- Ing. Karel Zýka - tel. č. 2485 2534
- Ing. Miroslav Klimeš - tel. č. 0777 22 10 21
- b) za PBS : - p. Stanislav Strnadel - tel. č. 0602 531 493
- p. Jiří Kadlec - tel. č.: 0602 565 402

Čl. XI
Závěrečná ustanovení

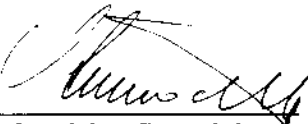
1. Tuto Smlouvu lze měnit nebo doplňovat pouze formou písemně uzavřených očíslovaných dodatků, podepsaných oprávněnými zástupci smluvních stran na jedné listině.

2. Tato smlouva se sepisuje ve čtyřech paré s platností originálu, z nichž každá z obou smluvních stran obdrží po dvou

3. Oprávnění zástupci smluvních stran výslovně prohlašují, že si tuto smlouvu před jejím podpisem řádně přečetly, že byla sepsána na základě pravdivých skutečností a svobodné vůle obou účastníků, srozumitelně a vážně, což stvrzují svými podpisy.


V Praze dne 24. dubna 2002

Za Pro Bank Security a.s.



Stanislav Strnadel
předseda představenstva

Za Českou republiku
Ministerstvo průmyslu a obchodu


Ing. Ivan Lidický
ředitel odboru hospodářské správy

MINISTERSTVO PRŮMYSLU A OBCHODU
Na Františku 60
110 15 PRAHA 1 - STARÉ MĚSTO
- 28 -

R O Z S A H

výkonu služeb uvedených v čl. III odst. 1 písm. a), b) a c) Smlouvy

Zaměstnanci PBS zajišťují výkon služeb uvedených v čl. III odst. 1 písm. a), b) a c) Smlouvy v běžném režimu v Objektu následujícím způsobem :

A. PRACOVNÍ DNY - doba od 07.00 hodin do 18.00 hodin

UMÍSTĚNÍ STANOVIŠTĚ č. 1 - vchod z Gorazdovy ulice

Počet strážných: 1 strážný
Informátor: 1 informátor
Telefonní spojovatelka: 1 telefonní spojovatelka

UMÍSTĚNÍ STANOVIŠTĚ č. 2 - vchod z Dittrichovy ulice

Počet strážných: 1 strážný
Informátor: 1 informátor

B. PRACOVNÍ DNY - doba od 18.00 hodin do 07.00 hodin a dále dny pracovního klidu (sobota, neděle, státní svátky)

UMÍSTĚNÍ STANOVIŠTĚ č. 1 - vchod z Gorazdovy ulice

Počet strážných: 2 strážní

UMÍSTĚNÍ STANOVIŠTĚ č. 2 - vchod z Dittrichovy ulice

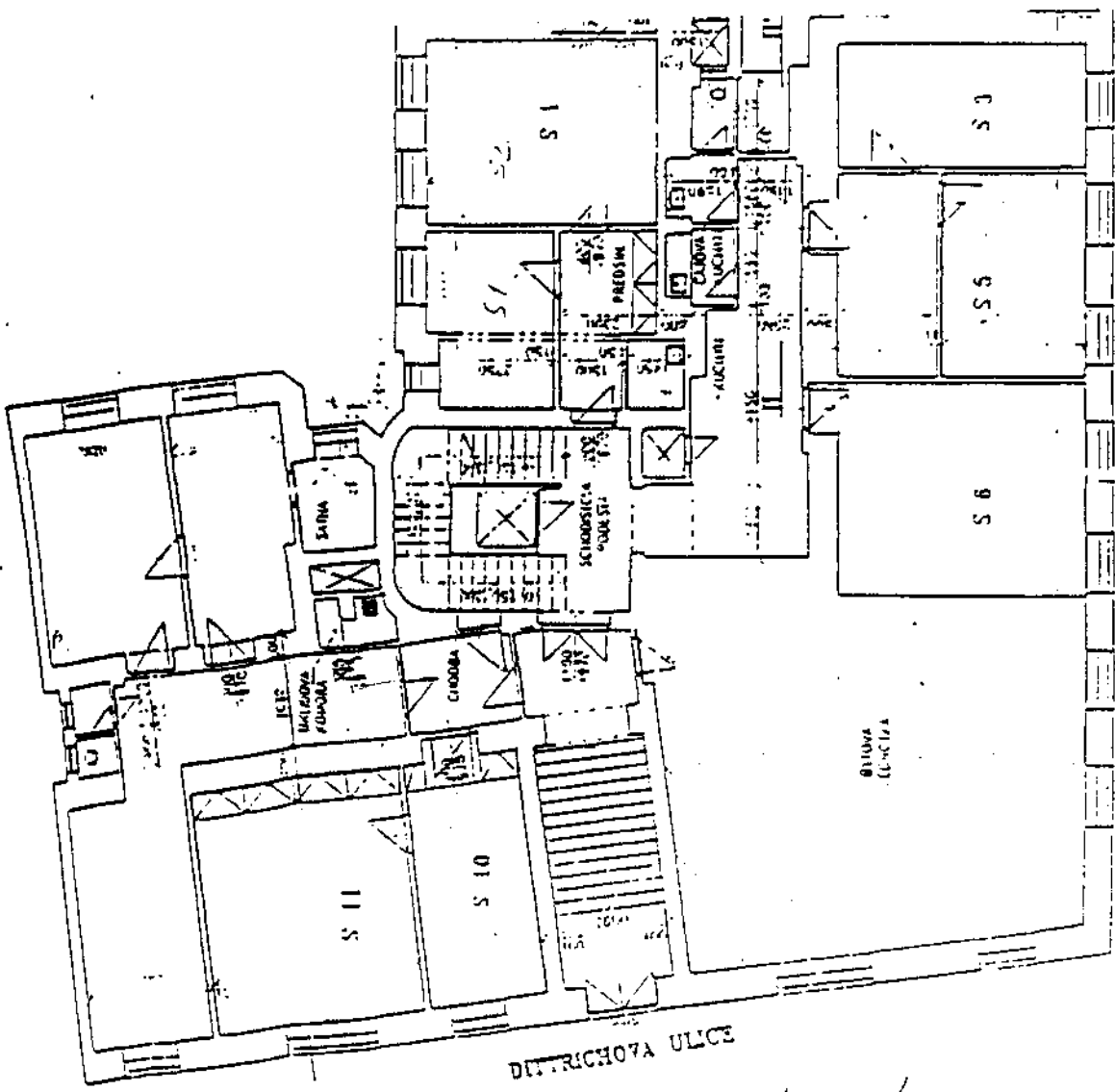
Tento vchod je v uvedené době trvale uzamčen.

C E N Y S L U Ž E B

k článku V odstavci 1 Smlouvy

Ceny Služeb poskytovaných PBS podle Smlouvy jsou následující :

Zaměstnanec	Hodinová sazba bez DPH
a) strážný	
aa) v době od 06.00 hodin do 22.00 hodin	86,00 Kč
ab) v době od 22.00 hodin do 06.00 hodin	94,00 Kč
Uvedené hodinové ceny jsou platné v pracovní den, v den pracovního klidu a v pracovní den nebo v den pracovního klidu, který je uznán jako státní svátek.	
b) pracovník informační služby	86,00 Kč
c) obsluha telefonní ústředny	84,00 Kč
d) v případě zesílení strážní služby o další strážné je cena shodná s cenou uvedenou v písm. a) této přílohy.	
e) výjezd zásahové skupiny je účtován ve výši 300,00 Kč bez DPH za jeden výjezd.	



RESSLOVA

DITTRICHOVA ULICE

PRÍZEMÍ

ak

21

S E Z N A M

zařízení na stanovišti č. 1 a stanovišti č. 2

Zaměstnanci PBS zajišťující výkon Služeb mají, ve smyslu čl. IX odst. 4 Smlouvy k dispozici následující zařízení :

STANOVIŠTĚ č. 1 - vchod z Gorazdovy ulice

Inventární číslo	Název	Cena v Kč
13055	židle kancelářská otočná	3.430,00
13101	židle kancelářská s područkami	4.740,00
17109	informační systém - tabule	31.038,00
1130190	telefonní přístroj AT + T	

STANOVIŠTĚ č. 2 - vchod z Dittrichovy ulice, místnosti S 10 a S 11

Inventární číslo	Název	Cena v Kč
17010	trezor nábytkový S 101 B	3.900,00
17011	trezor nábytkový S 101 B	3.900,00
666	skříň plechová	815,00
3928	stůl	720,00
372	kontejner zásuvkový jednostranný	1.200,00
1200543	skříňka na klíče	2.557,00
17008	hasicí přístroj 5 EN 3	3.233,00
13057	židle kancelářská s područkami	4.740,00
13100	židle kancelářská otočná	3.430,00
732606	křeslo otočné-koženka	1.090,00
732607	křeslo otočné-koženka	1.090,00
11716	židle dřevěná, hladká	672,00
11790	židle dřevěná, hladká	672,00
33041	židle	
33042	židle	
1030370	televizor Color	
1200543	telefonní přístroj AT + T	