



\* 0 0 2 2 7 8 5 7 9 5 2 4 0 0 0 0 \*

## Pojistná smlouva číslo: 0022785795

Česká podnikatelská pojišťovna, a.s., Vienna Insurance Group

Sídlo: Praha 8, Pobřežní 665/23, PSČ 186 00

Zastoupena:



IČ: 63998530

Zápis v obchodním rejstříku: Městský soud v Praze, oddíl B, vložka 3433

Bankovní spojení: Česká spořitelna, a.s., č.ú. 700135002/0800



dále jen pojistitel

a

Zdravotnické zařízení Ministerstva vnitra

Sídlo: Praha 12 - Kamýk, Lhotecká 559/7

Zastoupena: Mgr. Jan Louška, ředitel Zdravotnického zařízení Ministerstva vnitra

IČ: 75154960

Tel.:



dále jen pojistník

uzavírají

podle zákona č. 89/2012 Sb., občanský zákoník, v platném znění tuto pojistnou smlouvu, která spolu s pojistnými podmínkami pojistitele a přílohami tvoří nedílný celek.

Vypracoval (pečovatel):



Správa pojistné smlouvy:

Úsek podnikatelských rizik



## **Článek I.** **Úvodní ustanovení**

1. Členský stát sídla pojistitele: Česká republika
2. Pojistník sjednává tuto pojistnou smlouvu s pojistitelem ve svůj prospěch, tzn. je zároveň pojištěným.
3. Předmět podnikání nebo činnosti pojištěného ke dni uzavření této pojistné smlouvy je uveden v příložené kopii zřizovací listiny. Kopie uvedených dokumentů tvoří přílohu č. 1 pojistné smlouvy.
4. Pojištění se řídí Všeobecnými pojistnými podmínkami (dále jen VPP), Doplnkovými pojistnými podmínkami (dále jen DPP), Zvláštními pojistnými podmínkami (dále jen ZPP) uvedenými v čl. II pojistné smlouvy a dále ujednáními sjednanými v pojistné smlouvě. VPP, DPP a ZPP tvoří přílohu č. 2 pojistné smlouvy.
5. Oprávněná osoba: osoba, které v důsledku pojistné události vznikne právo na pojistné plnění podle příslušných VPP, DPP či ZPP.
6. Územní platnost pojištění: v rozsahu článku 3 ZPP, není-li dále v pojistné smlouvě ujednáno jinak.
7. Limity plnění byly stanoveny pojistníkem.
8. Sjednané pojištění je pojištěním škodovým.
9. Pro případ, že se na pojistníka při uzavírání smluv vztahuje zákon č. 340/2015 Sb. v platném znění, se smluvní strany dohodly, že pokud tato Smlouva podléhá povinnosti uveřejnění podle zákona č. 340/2015 Sb., o zvláštních podmínkách účinnosti některých smluv, uveřejňování těchto smluv a o registru smluv (zákon o registru smluv), je tuto Smlouvu povinen uveřejnit pojistník, a to ve lhůtě a způsobem stanoveným tímto zákonem. Pojistník je dále povinen při registraci smlouvy zadat do příslušného formuláře datovou schránku 3v8dkek tak, aby mohl být pojistitel informován správcem registru smluv o zadání smlouvy do tohoto registru. Pojistník je rovněž povinen při zaslání smlouvy správci registru smluv zajistit, aby byly ze zveřejňovaného znění Smlouvy odstraněny veškeré informace, které se dle zákona č. 106/1999 Sb., o svobodném přístupu k informacím, nezveřejňují.

Smluvní strany se dále dohodly, že ode dne nabytí účinnosti smlouvy jejím zveřejněním v registru se účinky pojištění, včetně práv a povinností z něj vyplývajících, vztahují i na období od data uvedeného jako počátek pojištění (resp. od data uvedeného jako počátek změn provedených dodatkem, jde-li o účinky dodatku) do budoucna.

## **Článek II.** **Pojistná nebezpečí, předměty pojištění, pojistné částky, limity plnění a spoluúčasti**

### **1. POJIŠTĚNÍ ODPOVĚDNOSTI**

Z pojištění odpovědnosti má pojištěný právo, aby za něho pojistitel v případě pojistné události nahradil poškozenému majetkovou újmu (škodu), popřípadě i jinou újmu, v rozsahu a ve výši určené zákonem, pojistnou smlouvou a příslušnými pojistnými podmínkami, vznikla-li povinnost k náhradě pojištěnému.

**Pojištění se řídí:** VPP pro pojištění odpovědnosti VPPOD 1/16 (dále jen VPPOD)  
DPP pro pojištění odpovědnosti podnikatele DPPOP P 1/16 (dále jen DPPOP)  
ZPP pro pojištění odpovědnosti při poskytování zdravotních služeb ZPPZDRS P 1/16 (dále jen ZPPZDRS)

- 1.1. Pojištění se vztahuje na právním předpisem stanovenou povinnost pojištěného nahradit poškozenému újmy specifikované v DPPOP a ZPPZDRS, vznikla-li pojištěnému povinnost k jejich náhradě v souvislosti s:
  - poskytováním zdravotních služeb v rozsahu oprávnění k poskytování zdravotních služeb podle zákona č. 372/2011 Sb., o zdravotních službách a podmínkách jejich poskytování, ve znění pozdějších předpisů, a při poskytnutí první pomoci nad rámec tohoto oprávnění, nebo v souvislosti se vztahy z těchto činností přímo vyplývajících;
  - vlastnictvím, držbou nebo jiným oprávněným užíváním nemovité věci, pokud slouží k výkonu výše uvedené činnosti.
  - vadou výrobku, jež byl uveden na trh nebo vadou poskytnuté práce, jež se projeví po jejím předání.

**Rozsah pojištění:** Pojištění se sjednává v rozsahu článku 3 DPPOP (dále jen „**obecná odpovědnost**“), článku 3 ZPPZDRS (dále jen „**profesní odpovědnost**“) a článku 3 ZPPVV (dále jen „**odpovědnost za újmu způsobenou vadou výrobku**“), není-li dále uvedeno jinak.

V souladu s článkem 3 DPPOP a článkem 3 ZPPZDRS se ujednává, že pojištění se vztahuje i na právním předpisem stanovenou povinnost pojištěného nahradit **újmu způsobenou v souvislosti s poskytováním zdravotní péče v průběhu stáže**, na kterou byl v rámci plnění svých pracovních povinností vyslán zaměstnanec pojistníka.

Pojištění se vztahuje i na újmu způsobenou zaměstnancem pojištěného při poskytování zdravotních služeb u jiného poskytovatele zdravotních služeb za předpokladu, že zaměstnanec jednal se souhlasem pojištěného, a to bez ohledu na skutečnost, zda má pojištěný s jiným poskytovatelem zdravotních služeb uzavřenu smlouvu či nikoli.

**Pojistný princip:** Pojištění obecné odpovědnosti se sjednává na pojistném principu uvedeném v článku 5, bodu 3 DPPOP.

Pojištění profesní odpovědnosti se sjednává na pojistném principu uvedeném v článku 5, bodu 2, písm. a) - c) ZPPZDRS. Odchylně od článku 11, bodu 5 VPPOD se ujednává horní mez pro nahlášení škodných událostí v délce 3 měsíců ode dne skončení trvání pojištění.

Pojištění odpovědnosti za újmu způsobenou vadou výrobku se sjednává na pojistném principu uvedeném v článku 5, bodu 3, písm. a) - c) ZPPVV. V souladu s článkem 11, bodem 5 VPPOD se ujednává horní mez pro nahlášení škodných událostí v délce 3 měsíců po skončení trvání pojištění.

#### **Limit pojistného plnění:**

Pojištění obecné odpovědnosti a profesní odpovědnosti se sjednává s jedním limitem pojistného plnění.

Limit pojistného plnění činí 20.000.000,-Kč.

Pojištění se sjednává se spoluúčastí ve výši 2.500,-Kč.

Územní platnost pojištění: Evropa

**Dále sjednané sublimity plnění se vztahují k limitu pojistného plnění obecné odpovědnosti a profesní odpovědnosti.**

1.2. V souladu s článkem 3, bodem 2 DPPOP se ujednává, že pojištění se vztahuje i na:

- **náhradu nákladů léčení vynaložených zdravotní pojišťovnou na zdravotní péči poskytovanou poškozenému v důsledku zaviněného protiprávního jednání pojištěného, jestliže z újmy při ublížení na zdraví a při usmrcení, ke které se tyto náklady vážou, vznikl nárok na pojistné plnění;**
- **náhradu nákladů léčení vynaložených zdravotní pojišťovnou na zdravotní péči poskytovanou zaměstnanci pojištěného, který utrpěl újmu při ublížení na zdraví nebo při usmrcení v důsledku pracovního úrazu nebo nemoci z povolání;**
- **náhradu regresních nároků uplatněných orgánem nemocenského pojištění v souvislosti s újmou při ublížení na zdraví nebo při usmrcení poškozeného, jestliže z újmy při ublížení na zdraví nebo při usmrcení, ke které se tyto náklady vážou, vznikl nárok na pojistné plnění.**

**Roční sublimit** pojistného plnění činí 2.000.000,-Kč.

Pojištění se sjednává se spoluúčastí 2.500,-Kč.

Územní platnost pojištění: Evropa

1.3. V souladu s článkem 6, bodem 2, písm. g) DPPOP a článkem 7, bodem 2, písm. b) ZPPZDRS se ujednává, že pojištění se vztahuje i na povinnost pojištěného nahradit **újmu vzniklou zavlečením, rozšířením nebo přenosem viru HIV.**

**Roční sublimit** pojistného plnění činí 5.000.000,-Kč.

Pojištění se sjednává se spoluúčastí 2.500,-Kč.

Územní platnost pojištění: Evropa

1.4. V souladu s článkem 6, bodem 2, písm. d) DPPOP se ujednává, že pojištění se vztahuje i na právním předpisem stanovenou povinnost pojištěného nahradit poškozenému újmu vzniklou na přirozených právech člověka případně i způsobené duševní útrapy, nesouvisející s újmou při ublížení na zdraví a při usmrcení. Pojistné plnění bude poskytnuto pouze na základě pravomocného rozhodnutí soudu.

Mimo výluk z pojištění uvedených v pojistné smlouvě a pojistných podmínkách vztahujících se k pojištění odpovědnosti sjednanému pojistnou smlouvou, se toto pojištění dále nevztahuje na povinnost pojištěného nahradit poškozenému újmu vzniklou:

- urážkou, pomluvou, lstí nebo pohrůžkou;
- sexuálním obtěžováním nebo zneužíváním;
- v důsledku jakékoliv diskriminace.

V případě újmy na přirozených právech člověka uvedených v článku 3, bodu 1, písm. c) DPPOP se pojistné plnění poskytuje do výše v pojistné smlouvě sjednaného základního limitu pojistného plnění a bez podmínky předchozího pravomocného rozhodnutí soudu, nestanoví-li pojistitel jinak.

**Roční sublimit** pojistného plnění činí 2.000.000,-Kč.

Pojištění se sjednává se spoluúčastí 2.500,-Kč.

Územní platnost pojištění: Evropa

### Článek III.

#### Výklad pojmů, výluky z pojištění

Vedle pojmů, jejichž výklad je uveden ve VPP, DPP a ZPP se pro účely pojistné smlouvy přijímá tento výklad dalších pojmů dotčených pojištěním podle této pojistné smlouvy:

**Limitem pojistného plnění** se rozumí horní hranice pojistného plnění pojistitele pro jednu a všechny pojistné události nastalé v průběhu pojistného roku.

**Ročním sublimitem pojistného plnění** se rozumí horní hranice pojistného plnění pojistitele pro případy specifikované v pojistné smlouvě. Je uplatňován v rámci limitu plnění, ke kterému se vztahuje.

**Škodný průběh** je poměr mezi vyplaceným pojistným plněním (vč. rezervy na škody vzniklé, nahlášené, ale v době poskytnutí bonifikace nevyplacené) sníženým o uhrazené regresy a přijatým pojistným, přičemž vyplacené pojistné plnění i přijaté pojistné jsou vztahovány k roku účinnosti příslušné pojistné smlouvy. U víceletých pojistných smluv se vyplacené pojistné plnění i přijaté pojistné započítává postupně do příslušných pojistných let, přičemž hranicí mezi jednotlivými roky je datum výročí účinnosti pojistné smlouvy. Rozhodující pro přiřazení vyplaceného plnění do jednotlivých pojistných let (upisovacích roků) je datum vzniku pojistné události. U pojistných smluv sjednaných na dobu kratší jednoho roku je vyplacené pojistné plnění i přijaté pojistné vztahováno ke sjednané době pojištění.

**Pojistným rokem** se rozumí období jednoho kalendářního roku, který počíná běžet dnem počátku pojištění.

**Územní platností v pojištění odpovědnosti:**

- o **Česká republika** se rozumí, že pojištění se vztahuje na újmu vzniklou na území České republiky, v případě soudního sporu musí být nárok uplatněn před českými soudy a podle platného právního řádu České republiky.
- o **státy, které jsou součástí Evropské unie**, se rozumí, že pojištění se vztahuje na újmu vzniklou na území státu, který je součástí Evropské unie, v případě soudního sporu musí být nárok uplatněn před soudy státu, který je součástí Evropské unie, a podle platného právního řádu státu, který je součástí Evropské unie.
- o **Evropa** se rozumí, že pojištění se vztahuje na újmu vzniklou na území Evropy, v případě soudního sporu musí být nárok uplatněn před soudy státu, který je součástí Evropy, a podle platného právního řádu státu, který je součástí Evropy.
- o **Svět vyjma USA a Kanady** se rozumí, že pojištění se vztahuje na újmu vzniklou na území jakéhokoliv státu, vyjma USA a Kanady, v případě soudního sporu musí být nárok uplatněn před soudem země, kde újma vznikla, a podle platného právního řádu této země.
- o **Svět včetně USA a Kanady** se rozumí, že pojištění se vztahuje na újmu vzniklou na území jakéhokoliv státu včetně USA a Kanady, v případě soudního sporu musí být nárok uplatněn před soudem jakéhokoliv státu vyjma USA a Kanady a podle platného právního řádu jakéhokoliv státu vyjma USA a Kanady.

**Článek IV.**  
**Hlášení škodných událostí**

Vznik škodné události nahlásí pojistník bez zbytečného odkladu na příslušném tiskopisu, dopisem nebo faxem na adresu:

Česká podnikatelská pojišťovna, a.s.,  
Vienna Insurance Group  
OLPU MO  
P.O.BOX 28  
664 42 Modřice



**Článek V.**  
**Plnění pojistitele**

1. Vznikne-li právo na plnění z pojistné události, poskytne pojistitel plnění podle VPP, DPP, ZPP a ujednání uvedených v této pojistné smlouvě.
2. V případě plnění v cizí měně se pro přepočítání použije kursu oficiálně vyhlášeného ČNB ke dni vzniku pojistné události.
3. Má-li oprávněná osoba při provádění opravy nebo náhrady související s pojistnou událostí ze zákona nárok na odpočet DPH, poskytne pojistitel plnění bez DPH. V případech, kdy pojistník, resp. poškozený subjekt tento nárok nemá, poskytne pojistitel plnění včetně DPH.

**Článek VI.**  
**Výše a způsob placení pojistného**

1. Roční pojistné činí:

1. Pojištění odpovědnosti .....	96.760,- Kč
<b>Celkové roční pojistné činí.....</b>	<b>96.760,- Kč</b>

2. Pojistné se považuje za zaplacené okamžikem připsání příslušné částky pojistného na účet pojistitele, je-li placena prostřednictvím peněžního ústavu.
3. Pojistné bude placeno prostřednictvím peněžního ústavu na účet pojistitele č. 700135002/0800 pod variabilním symbolem 0022785795 (číslo pojistné smlouvy).

Pojistné je pojistným běžným. Pojistné za roční pojistné období činí 96.760,- Kč a je splatné v úplné výši k datu 1. 1. 2018.

**Článek VII.**  
**Závěrečná ustanovení**

1. Pojistná doba  
Pojištění se sjednává na dobu jednoho roku.  
Pojištění vzniká dne: 1. 1. 2018  
Pojištění se sjednává do: 31. 12. 2018  
  
Změnu doby trvání pojistné smlouvy lze po vzájemné dohodě smluvních stran prodloužit jen písemným dodatkem pojistné smlouvy.
2. Právní vztahy vzniklé z pojištění dle této pojistné smlouvy se řídí českými právními předpisy a případné spory z těchto právních vztahů vzniklé rozhodují české soudy.
3. Pojistná smlouva byla vypracována ve 2 stejnopisech, pojistník obdrží 1 vyhotovení a pojistitel si ponechá 1 vyhotovení. Tato pojistná smlouva obsahuje 6 stran a 2 přílohy.

4. Součástí pojistné smlouvy jsou příslušné pojistné podmínky uvedené v pojistné smlouvě a Přehled poplatků. Aktuální podoba Přehledu poplatků je k dispozici na webových stránkách pojistitele.
5. Pojistník potvrzuje, že před uzavřením pojistné smlouvy převzal v listinné nebo, s jeho souhlasem, v jiné textové podobě (na trvalém nosiči dat) veškeré součásti pojistné smlouvy a seznámil se s nimi.
6. Pojistník si je vědom, že tyto dokumenty tvoří nedílnou součást pojistné smlouvy a upravují rozsah pojištění, jeho omezení (včetně výluk), práva a povinnosti účastníků pojištění a následky jejich porušení a další podmínky pojištění a pojistník je jimi vázán stejně jako pojistnou smlouvou.
7. Pojistník prohlašuje, že má pojistný zájem na pojištění pojištěného, pokud je osobou od něj odlišnou a je schopen to kdykoliv prokázat.
8. Pojistník prohlašuje, že rozsah pojištění sjednaný v pojistné smlouvě si zvolil sám. Pokud se tento rozsah liší od zjištěných potřeb pojistníka před uzavřením pojistné smlouvy, pak je tato skutečnost výsledkem optimalizace pojistných nebezpečí a výše pojistného, se kterou pojistník souhlasí a je s ní srozuměn.
9. Pojistník souhlasí, aby pojistitel zpracovával a předával jeho osobní údaje členům pojišťovací skupiny Vienna Insurance Group (dále jen spřízněné osoby), v souladu s ust. §5, odst. 5 a §9, písm. a) zákona č. 101/2000 Sb., o ochraně osobních údajů a o změně některých zákonů, v platném znění.
10. Přílohy pojistné smlouvy:
  1. Kopie zřizovací listiny
  2. VPP, DPP a ZPP dle textu pojistné smlouvy

V Praze dne 14.12.2017



Česká podnikatelská pojišťovna, a.s., Vienna Insurance Group



Zdravotnické zařízení  
Ministerstva vnitra  
IČO 75154960

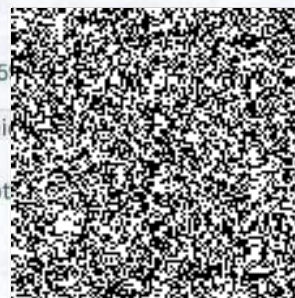
143 01 Praha 12, Lhotecká 55

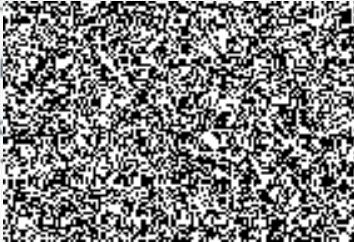
- 2 -

V Praze dne 21-12-2017

Zdravotní

ředitel Zdravotní



Číslo dokumentu v SS	
Zkontroloval pracovník právního oddělení:	..
Zveřejněno v registru smluv dne:	.....

