

Povinnosti na úseku bezpečnosti a požární ochrany Budovy

Dodržovat bezpečnostní, protipožární, hygienické a jiné obecně závazné předpisy, řídit se pokyny Pronajímatele.

I. Povinnosti Nájemce na úseku bezpečnosti

1. Zachovávat mlčenlivost o věcech, materiálech a jiných skutečnostech, se kterými se v objektu seznámí, včetně jakýchkoliv informací, týkajících se budovy, jejího zabezpečení, popisu apod.
2. Nemanipulovat a nezasahovat do bezpečnostních systémů objektu.
3. Nájemce je oprávněn užívat Předmět nájmu nepřetržitě.
4. Před odchodem z pracoviště provést v pronajatých prostorách kontrolu s důrazem na nepřítomnost svých zaměstnanců/klientů, uzavřít okna, vypnout vnitřní osvětlení, vypnout el.spotřebiče vytažením ze zásuvky (kromě zařízení IT) a pronajaté prostory uzamknout.
5. Klíče od pronajatého prostoru převzít proti podpisu a v případě ukončení nájmu je předat odpovědnému pracovníkovi banky pověřenému evidencí a vydáváním klíčů.
6. Klíče nepředávat třetím osobám, v případě jejich ztráty o tom okamžitě informovat pracovníka pověřeného evidencí klíčů a uhradit výdaje spojené s jejich výrobou a výměnou zámků. Nájemce není oprávněn pořizovat duplikáty převzatých klíčů.
7. Náhradní klíče od pronajatých prostor budou pro účely kontroly a pro případ řešení mimořádných událostí zapečetěny a uloženy dle interních norem pronajímatele.
8. Seznámit se, respektovat a řídit se režimovými opatřeními stanovenými pronajímatelem a Návštěvním řádem banky.
9. Zajistit dodržování stanovených pravidel vstupu a pohybu svých zaměstnanců, jakož i veškerých svých návštěvníků v pronajatých a společně užívaných prostorách budovy.
10. Pohybovat se pouze v pronajatých a společně užívaných prostorách a zajistit, aby tuto povinnost měli také klienti nájemce.
11. V případě, vzniku jakékoliv mimořádné nebo podezřelé události (výhrušný anonymní telefonát, ohrožování nebo výhrůzky klientem, pohyb podezřelých osob po objektu, uložení neznámých zavazadel či balíčků, krádeže, havárie, apod.) okamžitě osobně nebo telefonicky informovat kontaktního pracovníka banky nebo pověřeného pracovníka pobočky.
12. Je zakázáno vynášet nebo vyvážet materiály pronajímatele bez povolení pověřeného pracovníka banky. Platí povinnost podřídit se případné kontrole vynášených nebo vyvážených věcí z objektu pronajímatele. Kontrolu může provést pověřený pracovník banky. Kontrola se nevztahuje na spisy nájemce a jeho klientů.
13. Činnosti, které by mohly ohrozit plynulý chod pronajímatele, smějí být prováděny pouze po ohlášení pronajímateli a se souhlasem kontaktního pracovníka pronajímatele.
14. Předložit jmenný seznam svých pracovníků, kteří budou využívat prostory předmětu nájmu a v případě změn seznam neprodleně aktualizovat.
15. Uposlechnout příkazu oprávněné osoby – pověřený pracovník pronajímatele k opuštění prostoru předmětu nájmu v případě mimořádné události, která je spojena s evakuací objektu nebo v případě nácvičku evakuace objektu.
16. Umožnit pověřeným třetím osobám pronajímatele, za doprovodu pracovníka pronajímatele, vstup do prostor předmětu nájmu za účelem provádění kontrol, revizí a oprav zabudovaných zařízení. O těchto činnostech bude nájemce v časovém předstihu informován.
17. V případě nepředvídaných situací umožnit vstup pověřených pracovníků pronajímatele do prostoru předmětu nájmu bez předchozího ohlášení. O vstupu bude nájemce neprodleně informován.
18. Seznámit všechny své zaměstnance, mající výkon pracovních činností v prostoru nájmu, se zněním této přílohy.

II. Povinnosti na úseku požární ochrany (PO)

Na základě § 2 odst. 2 zákona č. 133/1985 Sb., o požární ochraně, ve znění pozdějších předpisů je osobou odpovědnou za plnění povinností na úseku PO u:

Nájemce: Všeobecná zdravotní pojišťovna České republiky
se sídlem v Praze 3, Orlická 4/2020, PSČ 130 00
IČO: 41197518 DIČ: CZ41197518
Kontaktní osoba – [REDAKCE]

Pronajímatel: Komerční banka, a.s., Na Příkopě 33 čp. 969, Praha 1, PSČ: 114 07
Kontaktní osoba - dispečink SuSe - **+420 955 536 666, +420 724 728 355**

1. Pronajímatel:

- a) plní povinnosti na úseku PO na místech, která používá společně s Nájemcem a umožní Nájemci bezpečnou evakuaci osob a materiálu v souladu s kolaudačním rozhodnutím Budovy a z toho vyplývající příslušné dokumentace,
- b) umožní použití věcných prostředků PO, instalovaných ve společných prostorách Budovy v případě požáru,
- c) zabezpečí plnění povinností vyplývajících z instalace požárně bezpečnostního zařízení v Předmětu nájmu podle platných předpisů na úseku PO,
- d) provede příslušné činnosti k zajištění provozuschopnosti Předmětu nájmu a zařízení (údržba, kontrola a zkoušky) za účelem zajištění požární bezpečnosti, o čemž bude v časovém předstihu informovat Nájemce,
- e) uhradí veškerou škodu způsobenou požárem Nájemci, jeho zaměstnancům nebo klientům v Předmětu nájmu a vymezených společných prostorách Budovy, na majetku Nájemce, pokud se prokáže, že škoda způsobená požárem byla zapříčiněna činností Pronajímatele. Obdobným způsobem se postupuje při uložení sankce orgánem státního požárního dozoru,
- f) nevybavuje Předmět nájmu přenosnými hasicími přístroji.

2. Nájemce:

- a) zaručuje provozování činnosti v Předmětu nájmu v souladu s kolaudačním rozhodnutím a předmětem podnikání a prohlašuje, že jím provozované činnosti jsou začleněny do kategorie činností bez zvýšeného požárního nebezpečí podle § 4 citovaného zákona č. 133/85 Sb., o požární ochraně, ve znění pozdějších předpisů,
- b) zabezpečí plnění povinností na úseku PO v souladu s platnými předpisy a předepsanou dokumentací Pronajímatele u svých zaměstnanců a přiměřeně u svých klientů,
- c) oznámí neodkladně Pronajímateli vznik každého požáru v Předmětu nájmu a ve společných prostorách a škodu jím způsobenou,
- d) uhradí veškerou škodu způsobenou Pronajímateli, jeho zaměstnancům, popřípadě klientům v Budově nebo na majetku Pronajímatele, pokud se prokáže, že škoda způsobená požárem byla zapříčiněna činností Nájemce,
- e) v případě použití věcných prostředků PO nebo požárního hydrantu ve společných prostorách pro likvidaci požáru jím způsobeným, uhradí Pronajímateli účelně vynaložené náklady na zajištění opětovné jeho provozuschopnosti na základě předloženého daňového dokladu. Obdobným způsobem se postupuje při uložení sankce orgánem státního požárního dozoru,
- f) neodkladně plní pokyny související se vznikem požáru nebo jiné mimořádné události v Budově týkající se ochrany života a zdraví všech osob zdržujících se v Budově, např. pokyny k evakuaci,
- g) projedná předem s Pronajímatelem změny charakteru nebo podmínek anebo rozsahu provozované činnosti v Předmětu nájmu a na základě jeho písemného souhlasu dále s příslušným správním orgánem,
- h) provede práce, které mohou vést ke vzniku požáru pouze na základě písemného vyjádření Pronajímatele,
- i) umožní po dohodě s Pronajímatelem zpřístupnění Předmětu nájmu a zařízení za účelem provedení údržby, kontrol a zkoušek k zajištění požární bezpečnosti.

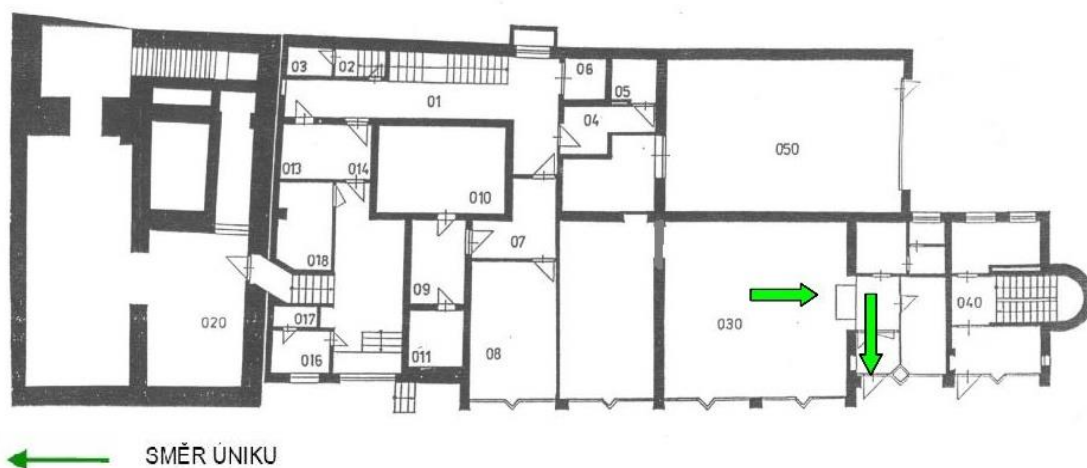
3. Závěrečná ustanovení

- a) Smluvní strany vzaly na vědomí, že jsou povinny začít s plněním výše uvedených úkolů na úseku požární ochrany ode dne uzavření Smlouvy.
- b) součástí této Přílohy č. 6 jsou dále Požární poplachové směrnice jako dokumentace PO předaná Pronajímatelem.

- c) Nájemce prohlašuje, že svým podpisem na Smlouvě s uvedeným textem Přílohy č. 6 souhlasí, a že s obsahem této Přílohy č. 6 seznámí své zaměstnance.
- d) Pronajímatel dále seznamuje Nájemce s požárně bezpečnostními zařízeními umístěnými v Budově: požární uzávěry otvorů, vnitřní nástěnné hydranty, nouzové osvětlení na únikových cestách, požární podhledy/obklady, požární ucpávky a dále věcné prostředky PO – přenosné hasicí přístroje.

Situační plánek Předmětu nájmu včetně únikové cesty z 1.PP Budovy Pronajímatele – Uherský Brod, Masarykovo náměstí 138

1. podzemní podlaží:



KOMERČNÍ BANKA a.s. Praha
Pobočka č.o 8409, UB, Masarykovo náměstí 138

POŽÁRNÍ POPLACHOVÉ SMĚRNICE

1. **Osoba, která zpozoruje požár**, je dle zákona č. 133/1985 Sb., ve znění pozdějších předpisů povinna provést nutná opatření pro záchranu ohrožených osob, uhasit požár dosažitelnými prostředky nebo provést nutná opatření k zamezení jeho šíření, ohlásit neodkladně požár nebo zabezpečit jeho ohlášení.

Případný požár se hlásí:

- na operační středisko HZS – tel. č. 150 nebo 112

Požární poplach se vyhláší : **voláním hoří.**

2. Při ohlášení požáru je nutno uvést : své jméno, pobočka KB Uherský Brod, adresu objektu Masarykovo nám. 138, Uherský Brod, číslo telefonu ze kterého volá a oznámí předem zjištěné informace o požáru. Dále je nutno u telefonu vyčkat tzv. "zpětného dotazu" s dalšími pokyny.
3. Požární poplach pro celý objekt nebo jeho části a další pokyny pro zaměstnance pobočky vyhláší ředitel pobočky nebo jeho zástupce.
4. Povinnosti zaměstnanců při vyhlášení požárního poplachu :
 - okamžitě přerušit práci a odhlásí se z informačního systému KB a ukázněně opustí prostor pobočky a dostaví se k místu evidence na Masarykovo nám. před objektem.
 - při opuštění pracoviště v rámci evakuace mohou s sebou nést jen cenné nebo důležité věci a doklady, které nebrání včasné a bezpečné evakuaci. Po opuštění objektu pobočky se do něj nevracejí až do skončení hasební zásahu.
 - zajistit evakuaci osob ze zasaženého úseku a současně zabezpečit přístupové a únikové cesty, dále se podřídí příkazům velitele zasahujících požárních jednotek.
 - všichni zaměstnanci jsou povinni uposlechnout příkazů příslušníků zasahujících jednotek.
 - v případě, že rozsah požáru by ohrozil životy osob provádějících hasební zásah a eventuálně jiné záchranné práce na majetku, musí tyto osoby okamžitě opustit budovu; největší pozornost musí být věnována záchraně lidských životů !
5. Tísňová volání a spojení na pohotovostní služby v případě požáru:

Integrovaný záchranný systém 112

Telefonní číslo operačního střediska HZS 150

Záchranná služba 155

Policie ČR 158

Pohotovostní služba: **elektrárna 800 225 577**
 vodárna 572 552 137
 plyn..... 1239

Olomouc – květen 2017

Zpracovala: [redacted] Š-328/96, TeamPrevent-Santé, s.r.o.

Schválili: [redacted] ředitelka Retailové divize Střední Morava
 [redacted] vedoucí útvaru Podpora regionu Východ

TeamPrevent-Santé, s.r.o., Na Pankráci 1638/43, 140 00 Praha 4 – Nusle
kontakt: [redacted]

1/1