

# SMLOUVA O DÍLO

uzavřená podle ustanovení § 2586 a násl. zákona č. 89/2012 Sb., občanský zákoník (dále jen „občanský zákoník“)

---

Číslo smlouvy o dílo objednatele: 6717055242

Číslo smlouvy o dílo zhotovitele:

## Článek 1 Smluvní strany

### Objednatel:

Statutární město Brno

se sídlem Dominikánské nám. 196/1, 602 00 Brno 2

zastoupené Ing. Petrem Vokřálem, primátorem města Brna

IČ: 44 99 27 85 DIČ: CZ 44 99 27 85

bankovní spojení: Česká spořitelna, a.s.

číslo účtu:

ve věcech smluvních je oprávněn jednat vedoucí Odboru školství, mládeže a tělovýchovy MMB (dále jen „objednatel“)

### Zhotovitel:

A PLUS a.s.

Česká 12, 602 00 Brno

IČ: 26236419 DIČ: CZ26236419

bankovní spojení: Komerční banka

číslo účtu:

autorizace: ■■■■■ ■■■■■ ČKAIT 100604

Ve věcech smluvních je oprávněn jednat: Patrik Tuza, statutární ředitel

Ve věcech technických je oprávněn jednat:

(dále jen „zhotovitel“)

Objednatel a zhotovitel se dohodli na uzavření smlouvy o dílo (dále jen „smlouva“) tohoto znění:

## Článek 2 Předmět smlouvy

2.1. Zhotovitel se zavazuje provést na svůj náklad a nebezpečí pro objednatele dílo, zpracování územní studie nazvané:

**Územní studie – „Sportovně rekreační oblast Pisárky za Anthroposem“- 3. varianta řešení**  
(dále jen „dílo“).

- Textová část díla bude zpracována ve formátu Microsoft Word a tabulková část ve formátu Microsoft Excel.
- Grafická část bude zpracována ve formátu DGN programu Microstation verze V8.
- Ve formátu DGN musí být zpracovány všechny soubory potřebné pro seskládání všech výkresů. Popis těchto souborů, včetně obsahu jednotlivých vrstev, musí být zpracován dle Metodiky pro zpracování regulačních plánů 2015
- Součástí díla budou i aktivní prázdné soubory DGN s připojenými referencemi pro vytvoření

všech výkresů. Ke všem předávaným výkresům musí být zhotoveny plotrovací soubory PLT ve formátu HPGL/2 a dále soubory ve formátu PDF.

- Kromě výše uvedeného, je potřeba dodržet Metodiku pro zpracování regulačních plánů 2015
- Na CD/DVD nosičích (2ks) musí být veškeré soubory ve formátu DGN, XLS, DOC, PLT a PDF.

Studie bude odevzdána ve **4 vyhotoveních** v tištěné formě a **2 x digitálně** na CD nosiči.

2.2. Zhotovitel se zavazuje provést dílo na základě Zadání územní studie „Sportovně rekreační oblast Pisárky za Anthroposem“, které je přílohou této smlouvy a postupovat při plnění smlouvy s odbornou péčí, včetně splnění povinností stanovených v ust. § 159 odst. 1 zákona č. 183/2006 Sb., o územním plánování a stavebním řádu, ve znění pozdějších předpisů, (dále též „stavební zákon“).

2.3. Zhotovitel se zavazuje provést dílo bez vad (řáděně) a včas, s potřebnou péčí a obstarat vše, co je potřeba k provedení díla.

2.4. Objednatel se zavazuje dílo převzít a zaplatit cenu za podmínek dále uvedených.

### Článek 3

#### Provedení díla, předání a převzetí díla

3.1. Dílo se považuje za provedené, je-li dokončeno a předáno (§ 2604 občanského zákoníku). Dílo je dokončeno, jakmile je způsobilé sloužit svému účelu.

3.2. Zhotovitel se zavazuje předat dílo objednateli v ujednaném čase, tj. do **2 měsíců od předání podkladů** a na ujednaném místě, kterým je podatelna Odboru školství, mládeže a tělovýchovy MMB, Dominikánské náměstí 3, 601 67 Brno. Datum doručení díla bude označeno prezenčním razítkem na předávacím protokolu.

3.3. Čas plnění dle čl. 3.2. se posouvá, jestliže je objednatel v prodlení s plněním svých povinností z této smlouvy dle čl. 8 a 9 smlouvy, v důsledku čehož nebude zhotovitel moci provést a předat dílo v ujednaném čase, a to o dobu, po kterou je objednatel v prodlení (doba prodlení musí být zdokumentována v zápisu z výrobního výboru).

3.4. Objednatel a zhotovitel se zavazují uzavřít dodatek k této smlouvě, nebude-li zhotovitel objektivně schopen provést a předat dílo v ujednaném čase plnění z důvodu tzv. vyšší moci.

### Článek 4

#### Vady díla, práva a povinnosti z vadného plnění

4.1. Dílo má vadu, pokud neodpovídá smlouvě (§ 2615 odst. 1 občanského zákoníku). Je-li plněno vadně, nelze považovat dílo za provedené a objednateli a zhotoviteli vznikají práva a povinnosti z vadného plnění (§ 2617 občanského zákoníku).

4.2. Objednatel oznámí zhotoviteli vady díla bez zbytečného odkladu poté, kdy je zjistil (§ 2618 občanského zákoníku) a to tak, že je buď uvede ihned do předávacího protokolu dle čl. 3.2. smlouvy nebo je oznámí po provedení kontroly díla a zároveň stanoví zhotoviteli přiměřenou lhůtu k jejich odstranění.

4.3. Předání díla s vadami není splněním zhotovitelova závazku, pokud objednatel v předávacím protokolu neuvede, že dílo přebírá i s vytknutými vadami. Zhotoviteli v takovém případě nevznikne právo na zaplacení ceny za dílo a faktura je mu vrácena. Vytknutí vady musí mít písemnou formu a objednatel je povinen existenci vytkané vady zhotoviteli doložit.

4.4. V případě vrácení díla s vadami zhotoviteli k dopracování a jejich odstranění, bude podkladem pro vystavení faktury sepsaný protokol o předání dopracovaného bezvadného díla.

4.5. Nebude-li dílo předáno objednateli v termínu ujednaném v čl. 3.2. smlouvy a zároveň ani do 20ti dní ode dne, kdy bude zhotoviteli na adresu uvedenou v čl. 1 smlouvy doručena výzva

objednatele k neprodlenému předání díla, jedná se o porušení smlouvy podstatným způsobem a objednatel je oprávněn

- odstoupit od smlouvy, což oznámí zhotoviteli bez zbytečného odkladu, a

- účtovat zhotoviteli smluvní pokutu ve výši 0,01% z ceny díla za každý započatý den, kdy zhotovitel porušuje smlouvu podstatným způsobem dle tohoto článku.

4.6. Zhotovitel je povinen vytknuté vady ve stanovené lhůtě odstranit na svůj náklad, s prováděním oprav je povinen započít bezodkladně. Nebudou-li vady zhotovitelem v dodatečné, přiměřené lhůtě odstraněny, je objednatel v důsledku nemožnosti užívat dílo oprávněn

- požadovat po zhotoviteli smluvní pokutu ve výši 0,01% z ceny díla za každý započatý den, prodlení

- požadovat náhradu škody

- odstoupit od smlouvy.

## **Článek 5 Záruka za jakost**

5.1. Zhotovitel poskytuje objednateli záruku za jakost díla ve smyslu § 2619 občanského zákoníku.

5.2. Záruční doba se sjednává na dobu 24 měsíců a začíná běžet konečným převzetím díla, tj. potvrzením předávacího protokolu objednatelům obsahujícího projev vůle objednatelů dílo jako celek převzít.

## **Článek 6 Cena za dílo**

6.1. Právo na zaplacení ceny vzniká provedením díla dle čl. 2.1. a 2.2. smlouvy a jeho předáním v ujednaném čase a na ujednaném místě dle čl. 3 smlouvy nebo předáním dopracovaného díla dle čl. 4 smlouvy.

6.2. Cena za dílo je sjednána dohodou objednatelů a zhotovitelů a činí: 163 000,- Kč bez DPH  
34 230,- Kč 21% DPH

Celková smluvní cena s DPH 197 230,- Kč

6.3. Cena za dílo je dohodnuta jako cena nejvýše přípustná.

6.4. Adresa pro doručení faktury: Odbor školství, mládeže a tělovýchovy MMB, Dominikánské nám. 3, 601 67 Brno.

## **Článek 7 Platební podmínky**

7.1. Objednatel se zavazuje uhradit cenu díla na základě faktury, kterou je zhotovitel oprávněn vystavit po předání díla objednateli a odstranění všech vad vytknutých mu dle čl. 4.2. smlouvy. Faktura musí obsahovat tyto náležitosti:

- označení objednatelů a zhotovitelů, sídlo, IČ, DIČ,
- číslo faktury,
- den vystavení/odeslání a den splatnosti faktury,
- označení peněžního ústavu, číslo účtu, na který má být finanční částka převedena,
- označení díla,
- fakturovanou částku včetně DPH platné v době fakturace,
- razítko a podpis oprávněné osoby

7.2. Lhůta splatnosti faktury se sjednává na min. 14 dní od vystavení faktury.

7.3. Nebude-li vystavená faktura obsahovat kteroukoli z náležitostí sjednaných v čl. 7.1. smlouvy nebo obsahuje-li nesprávné údaje neodpovídající této smlouvě, je objednatel nejpozději do data její splatnosti oprávněn fakturu vrátit zhotoviteli. V takovém případě se cena díla stává

splatnou až v den splatnosti faktury vystavené v souladu s touto smlouvou a s náležitosti sjednanými v čl. 7.1. smlouvy.

## **Článek 8**

### **Spolupůsobení a podklady objednatele**

8.1. Objednatel se zavazuje předat zhotoviteli podklady potřebné pro zhotovení díla, uvedené v zadání, které je přílohou smlouvy o dílo.

Podklady dle čl. 8.1. smlouvy je objednatel povinen předat zhotoviteli nejpozději do 3 týdnů od účinnosti smlouvy.

## **Článek 9**

### **Další práva a povinnosti smluvních stran**

9.1. Objednatel je povinen v průběhu provádění díla poskytovat zhotoviteli součinnost potřebnou k jeho provedení.

9.2. Zhotovitel je povinen průběžně informovat objednatele o aktuálním stavu provádění díla a za tímto účelem organizovat pracovní porady (tzv. výrobní výbory). Takto je zhotovitel povinen činit dle své potřeby nebo na žádost objednatele, minimálně však dvakrát. Z jednání výrobního výboru se vyhotovuje zápis, který po potvrzení zúčastněných smluvních stran, obdrží objednatel a zhotovitel. Objednatel se zavazuje zúčastňovat se v době zpracovávání díla všech jednání výrobních výborů, na jejichž termínech konání se obě smluvní strany dohodnou.

9.3. Zhotovitel a objednatel se zavazují uzavřít dodatek k této smlouvě v případě potřeby vyplývající z jejich jednání v rámci výrobního výboru a zdokumentované v zápisu z výrobního výboru.

9.4. Nedojde-li k realizaci díla z důvodu ležícího výhradně na straně objednatele, je objednatel povinen uhradit zhotoviteli prokazatelné náklady účelně vynaložené na jeho zhotovení.

9.5. Odstoupí-li objednatel od smlouvy z důvodu ležícího na straně zhotovitele, je zhotovitel povinen vrátit objednateli do 14 dnů od doručení odstoupení od smlouvy veškeré podklady dle čl. 8 smlouvy, které mu byly v souvislosti s plněním smlouvy poskytnuty. Neučiní-li tak v této době, je povinen zaplatit smluvní pokutu ve výši 10 000 Kč.

9.6. Objednatel je povinen zhotovitele informovat o všech změnách týkajících se předmětu díla, které mu budou známy a které mohou ovlivnit výsledek prací na díle, popř. předčasné ukončení smluvního vztahu.

## **Článek 10**

### **Další ujednání o smluvních pokutách a jiných sankcích**

10.1. V případě prodlení s úhradou faktury se objednatel zavazuje zaplatit zhotoviteli úrok z prodlení ve výši 0,01% z ceny díla za každý započatý den prodlení.

10.2. Zaplacení smluvní pokuty nemá vliv na případnou povinnost k náhradě škody.

## **Článek 11**

### **Odstoupení od smlouvy**

11.1. Kterákoli ze smluvních stran může od této smlouvy odstoupit pouze z důvodů sjednaných v této smlouvě nebo vyplývajících ze zákona. V případě odstoupení od smlouvy jsou smluvní strany povinny vrátit si navzájem poskytnutá plnění, předané podklady a další materiály.

11.2. Dojde-li v průběhu provádění díla k odstoupení od smlouvy z důvodů na straně objednatele a bude-li mít objednatel zájem na převzetí rozpracovaného díla, je povinen tuto skutečnost spolu s odstoupením od smlouvy zhotoviteli oznámit. Zhotovitel je v takovém případě povinen předat objednateli rozpracované dílo ve stavu ke dni odstoupení od smlouvy

v tištěné i digitální formě, jak je uvedeno v čl. 2.1. této smlouvy, a je oprávněn účtovat objednateli cenu díla ve výši odpovídající rozsahu vykonaných prací ke dni odstoupení.

11.3. Odstoupí-li zhotovitel od smlouvy, je povinen uhradit objednateli škodu, která objednateli odstoupením od smlouvy vznikne. Zároveň je povinen předat objednateli rozpracované dílo ke dni odstoupení od smlouvy v tištěné i digitální formě, jak je uvedeno v čl. 2.1. této smlouvy.

## **Článek 12 Ostatní ujednání**

12.1. Předáním díla a zaplacením celkové ceny za ně, přechází vlastnické právo ze zhotovitele díla na objednatele. Zhotovitel bere na vědomí ustanovení § 61 zákona č. 121/2000 Sb., o právu autorském, o právech souvisejících s právem autorským (autorský zákon), ve znění pozdějších předpisů, že zhotovené dílo bude použito k účelu vyplývajícímu z této smlouvy (zejména dle kapitoly 1. a 2. její přílohy), což není zásahem do autorského práva.

12.2. Zhotovitel není oprávněn bez souhlasu objednatele poskytnout kopie díla ani oprávnění k užití díla (licenci) jinému subjektu.

12.3. Případné požadované vyhotovení díla nad sjednaný počet vyhotovení budou objednatelem objednány samostatně a samostatně budou rovněž uhrazeny.

12.4. Zhotovitel vydává souhlas objednavateli ke zveřejnění obsahu této smlouvy dle zákona č. 106/1999 Sb., o svobodném přístupu k informacím, ve znění pozdějších předpisů.

12.5. Smluvní strany jsou povinny vrátit druhé straně nejpozději při předání a převzetí předmětu smlouvy, včetně odstranění případných vad, veškeré materiály, které druhé straně náleží a které mají v souvislosti s plněním této smlouvy z jakéhokoli důvodu u sebe.

## **Článek 13 Závěrečná ustanovení**

13.1. Právní vztahy touto smlouvou výslovně neupravené se řídí příslušnými ustanoveními občanského zákoníku ve znění jeho pozdějších změn a doplňků.

13.2. Smluvní strany shodně prohlašují, že došlo k dohodě o celém obsahu této smlouvy o dílo. Tato smlouva obsahuje 5 stran textu a jednu přílohu, která je její nedílnou součástí.

13.3. Ustanovení této smlouvy lze měnit pouze písemnými dodatky, označenými jako dodatek s pořadovým číslem, a potvrzenými oběma smluvními stranami.

13.4. Tato smlouva je vyhotovena ve čtyřech stejnopisech, tři stejnopisy jsou vyhotoveny pro objednatele a jeden pro zhotovitele.

13.5. Tato smlouva nabývá platnosti dnem podpisu oprávněných zástupců smluvních stran a účinnosti dnem uveřejnění v registru smluv dle zákona č. 340/2015 Sb., o registru smluv. Smluvní strany se dohodly, že smlouvu uveřejní v Registru smluv statutární město Brno.

V Brně dne 19. 12. 2017

V Brně dne 19. 12. 2017

Za Objednatele:

vedoucí OŠMT MMB

Za Zhotovitele:

Patrik Tuza  
statutární ředitel

**MAGISTRÁT MĚSTA BRNA**



Odbor školství, mládeže a tělovýchovy MMB, Dominikánské náměstí 3, 601 67 Brno

## **ZADÁNÍ**

### **Studie**

## **Sportovně rekreační oblast Pisárky za Anthroposem – třetí variantní řešení**



### **Obsah:**

- 1) Důvody pro pořízení studie
- 2) Cíle studie
- 3) Účel studie
- 4) Vymezení řešeného území
- 5) Požadavky na řešení
- 6) Požadavky na způsob a rozsah zpracování studie
- 7) Podklady pro řešení

### **Příloha:**

- Vymezení řešeného území – výřez z ÚPmB, výkresu – Plán využití území M 1: 5000
- Vyznačení vlastníků pozemků v řešeném území M 1:1800

## **1) Důvody pro pořízení územní studie**

Pro areál za Anthroposem byly v roce 2016 zpracovány dvě územní studie (ÚS) „Sportovně rekreační oblast Pisárky za Anthroposem“ a „Územní studie Sportovně rekreační oblast Pisárky za Anthroposem – variantní řešení“, které navrhovaly dvě varianty řešení této oblasti. Rozdíl v těchto studiích byl zejména v počtu a umístění hřišť na malou kopanou, dále zde byla navržena hřiště pro plážový volejbal, hřiště pro plážový fotbal, 2 univerzální hřiště, lukostřelba, disk golf (9 jamek), In-line stezka, závodní trasa horských kol, objekt s horolezeckou stěnou a MTB školka.

Tyto studie byly vypracovány zejména s požadavkem ministerstev České republiky, která neboť převod pozemků v tomto areálu na statutární město Brno je dotčen schvalovacím procesem. Po předložení těchto studií, v rámci schvalovacího procesu převodu pozemků, vzneslo Ministerstvo financí námitku proti umístění hřišť pro malou kopanou na převáděných pozemcích zejména z toho důvodu, že tato hřiště mohou být komerčně využívána, což bylo v rozporu s podmínkami převodu těchto pozemků.

Na základě těchto požadavků schválila Porada vedení dne 28. 8. 2017 dopracování studie o variantu umístění tréninkových hřišť pro malou kopanou v zalesněné lokalitě, mimo pozemky nabývané z MF ČR, a následným novým uspořádáním sportovních aktivit, včetně ideové studie dopravního napojení areálu včetně využití dopravního napojení pro obsluhu areálu z jeho horní části.

## **2) Cíle územní studie**

Navržení nového uspořádání sportovišť tak, aby vyhovovaly požadavkům MF ČR k převodu pozemků v tomto areálu a současně řešily nové dopravní napojení tohoto areálu v této lokalitě.

## **3) Účel územní studie**

Studie bude sloužit pro zadání investičního záměru a pro jednání s Ministerstvem obrany ČR o bezúplatném převodu pozemku do vlastnictví statutárního města Brna.

## **4) Vymezení řešeného území**

Řešené území se nachází na území městské části Brno-střed v k.ú. Pisárky, má výměru cca 13,5 ha. Řešené území je vyznačeno v příloze.

## **5) Požadavky na řešení**

Požadavky na sportovní využití jsou stejné jako v předchozích zadáních územních studií: Územní studie Sportovně rekreační oblast Pisárky za Anthroposem (srpen 2015) a Územní studie Sportovně rekreační oblast Pisárky za Anthroposem – variantní řešení (únor 2016).

- umístění 3 hřišť pro malou kopanou přesuňte do zalesněné části areálu, hlavní hřiště s tribunami ponechat v původní poloze

Na místech uvolněných po hřištích na malou kopanou navrhnete jiné sportovně-rekreační aktivity, které byly v původních zadáních územních studií,

- Přehodnotíte umístění dalších sportovně rekreačních aktivit navržených v ÚS Sportovně rekreační oblast Pisárky za Anthroposem z hlediska jejich vzájemných vazeb. V případě nedostatku disponibilních ploch v řešeném území jejich počet redukuje.
- Pro navržená sportovně rekreační aktivity rovněž navrhnete potřebné zázemí.

Požadavky na řešení dopravní a technické infrastruktury a životního prostředí zůstávají shodné se zadáním na ÚS Sportovně rekreační oblast Pisárky za Anthroposem.



Studii rozšířte o ideové dopravní napojení areálu včetně využití dopravního napojení pro obsluhu areálu z jeho horní části.

## **6) Požadavky na způsob a rozsah zpracování územní studie**

- 
- Textová část díla bude zpracována ve formátu Microsoft Word a tabulková část ve formátu Microsoft Excel.
- Grafická část bude zpracována ve formátu DGN programu Microstation verze V8.
- Ve formátu DGN musí být zpracovány všechny soubory potřebné pro seskládání všech výkresů. Popis těchto souborů, včetně obsahu jednotlivých vrstev, musí být v samostatném souboru XLX.
- Samostatně bude vytvořen soubor obsahující hranici řešeného území a pojmenován RU xxxxxx.DGN, kde místo písmen xxxxxx bude číslo smlouvy.
- Součástí díla budou i aktivní prázdné soubory DGN s připojenými referencemi pro vytvoření všech výkresů. Ke všem předávaným výkresům musí být zhotoveny plotrovací soubory PLT ve formátu HPGL/2 a dále soubory ve formátu PDF.
- Na CD/DVD nosičích (2ks) musí být veškeré soubory ve formátu DGN, XLS, DOC, PLT a PDF.

### Rozsah zpracování

#### a) Textová část

- Aktualizujte textovou část z ÚS Sportovně rekreační oblast Pisárky za Anthroposem s ohledem na nové variantní řešení tj. průvodní zprávu, celkové bilance využití území, výpočet parkovacích stání v řešeném území, orientační finanční náklady, bilance potřeby vody.
- Záznam z výrobních výborů.

#### b) Výkresová část

- |   | měřítko |
|---|---------|
| - Návrh využití území - hlavní výkres                 | 1: 2000 |
| - Návrh dopravy - situační řešení                     | 1: 2000 |
| - Návrh technické infrastruktury - vodní hospodářství | 1: 2000 |
| Návrh technické infrastruktury - energetika, spoje    | 1: 2000 |
| - Návrh zastavění - urbanistické řešení               | 1: 1000 |

Případné další požadavky na zpracování a obsah dokumentace ~~územní~~ studie a forma odevzdání budou upřesněny na výrobním výboru.

#### Požadovaný počet paré:

Studie bude ve finální podobě, tj. poté, co OŠMT a OÚPR odsouhlasí její správnost a úplnost odevzdána ve 4 vyhotoveních v tištěné formě a 2 x digitálně na CD nosiči.

Na všech součástech územní studie (titulní straně, výkresové i textové části) bude uvedeno číslo smlouvy o dílo.

#### Další požadavky

V průběhu zpracování požadujeme konání minimálně dvou výrobních výborů. Výrobní výbory bude svolávat OŠMT MMB po dohodě se zpracovatelem a budou se konat dle potřeby za účasti zainteresovaných subjektů, dle zvážení OŠMT MMB.

Zpracovatel bude provádět zápisy z jednotlivých výrobních výborů.

## **7) Podklady pro řešení**

**Podklady předané v zadání Územní studie** Sportovně rekreační oblast Pisárky za Anthroposem (srpen 2015) a Územní studie Sportovně rekreační oblast Pisárky za Anthroposem – variantní řešení (únor 2016)

- Územní plán města Brna (ÚPmB)
- Digitální mapa města Brna (DMMB)
- Výškopis
- Ortofotomapa města Brna
- Situace aktuálních majetkových vztahů řešeného území
- Digitální technická mapa města (DTmB) - Průběh inženýrských sítí v dané lokalitě včetně povrchových znaků, které DTmB obsahuje – výřez
- Územně analytické podklady města Brna 2014 (výřez)
- Aktuální údaje o území od poskytovatelů dat technické infrastruktury ÚAP (výřez)
- Metodika pro zpracování regulačních plánů 2015
- Soubory územní identifikace dle Metodiky pro zpracování regulačních plánů 2015
- Urbanisticko dopravní studie Brno-Pisárecká kotlina (Ing. arch. Kaněk, 2003).
- Rekreační zóna Svratecké údolí (Atelier ERA, 6/2014)
- Generel sportovních zařízení ve městě Brně (URBANISMUS A ARCHITEKTURA DESIGN – STUDIO, spol. s r.o., 1/2007)
- Generel geologie, hydrogeologie a inženýrské geologie města Brna, (AQUA ENVIRO s.r.o., aktualizace 2014)
- Generel cyklistické dopravy na území města Brna (ADOS, 2010)
- Generel pěší dopravy na území města Brna (UAD STUDIO, 2010)
- Generel odvodnění města Brna – C. část vodní toky – C.3.1. Svratka č. 1 – výkres C.3.1.2.10. (výřez)
- Posudek a mapa míst ohrožených svahovou nestabilitou na území města Brna-jih. (MS ARCADIS Geotechnika, a.s., 2011)

Pokud bude zhotovitel požadovat aktualizaci těchto dokumentů, bude zajištěno.

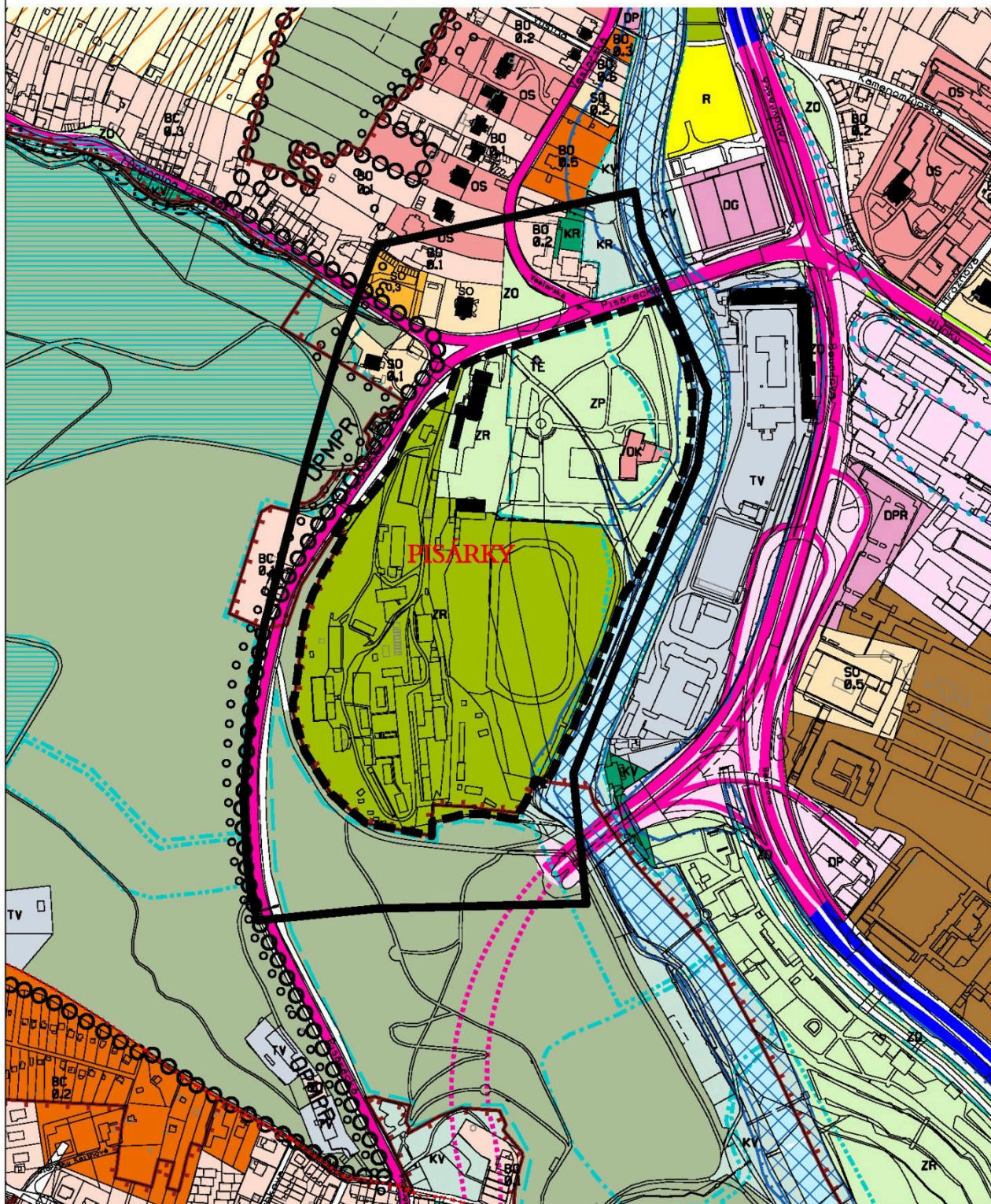
Zpracoval: Mgr. Martin Jelínek, OŠMT MMB na základě podkladů k zadání Územní studie Sportovně rekreační oblast Pisárky za Anthroposem (srpen 2015) a Územní studie Sportovně rekreační oblast Pisárky za Anthroposem – variantní řešení (únor 2016), které zpracovala Ing.

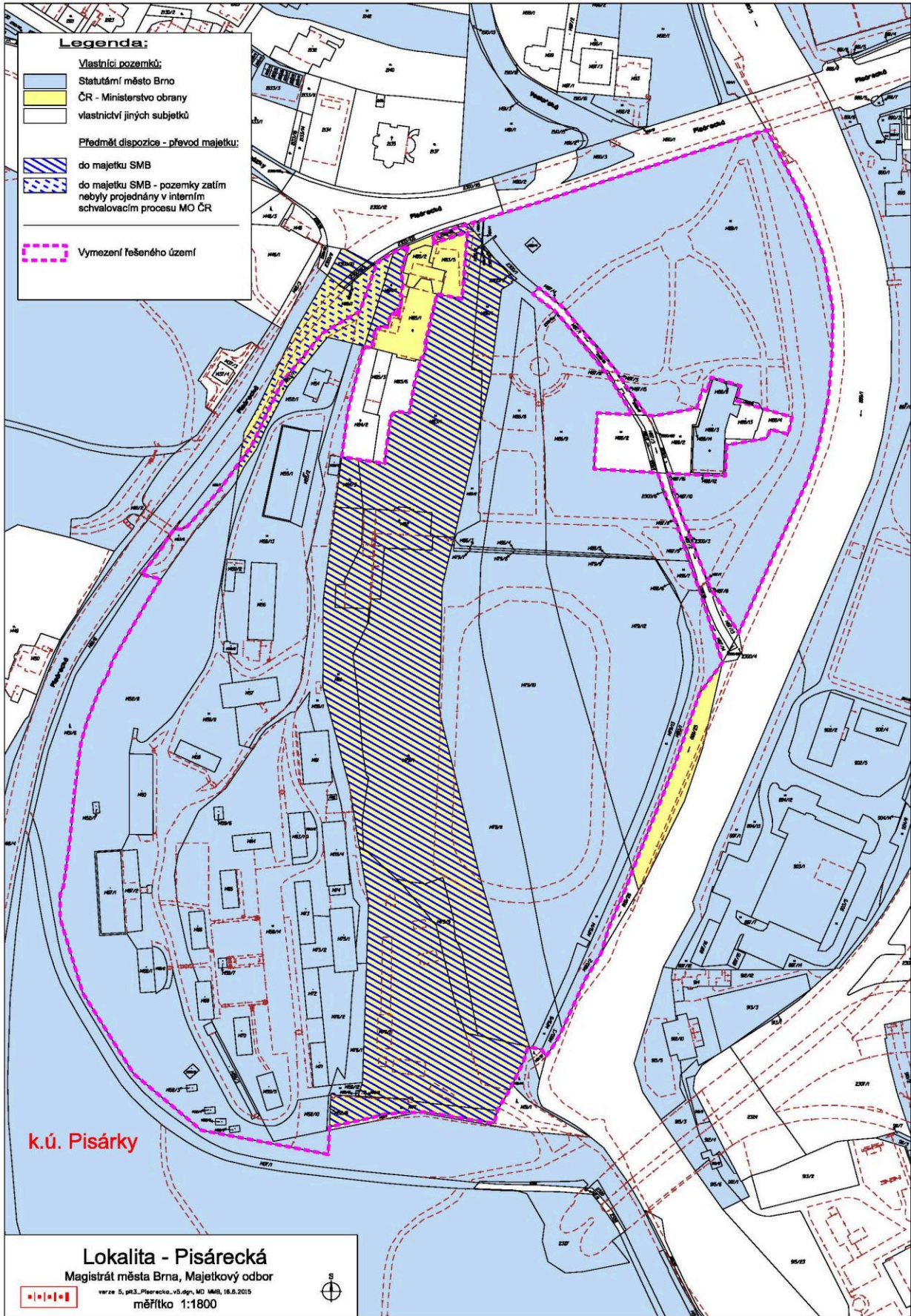
Kuřátková a kolektiv pracovníků OÚPR MMB ve spolupráci s OŠMT MMB, MO MMB, členů KTVS a Lesů města Brna a Úsekem hospodářským.

# ÚZEMNÍ PLÁN MĚSTA BRNA

## výřez z doplňujícího výkresu Plán využití území - 1:5000

- vymezení řešeného území US Sportovně rekreační oblast Pisárky za Anthroposem
- vymezení širších vztahů US Sportovně rekreační oblast Pisárky za Anthroposem





**Legenda:**

**Vlastníci pozemků:**

- Statutární město Brno
- ČR - Ministerstvo obrany
- vlastníci jiných subjektů

**Předmět dispozice - převod majetku:**

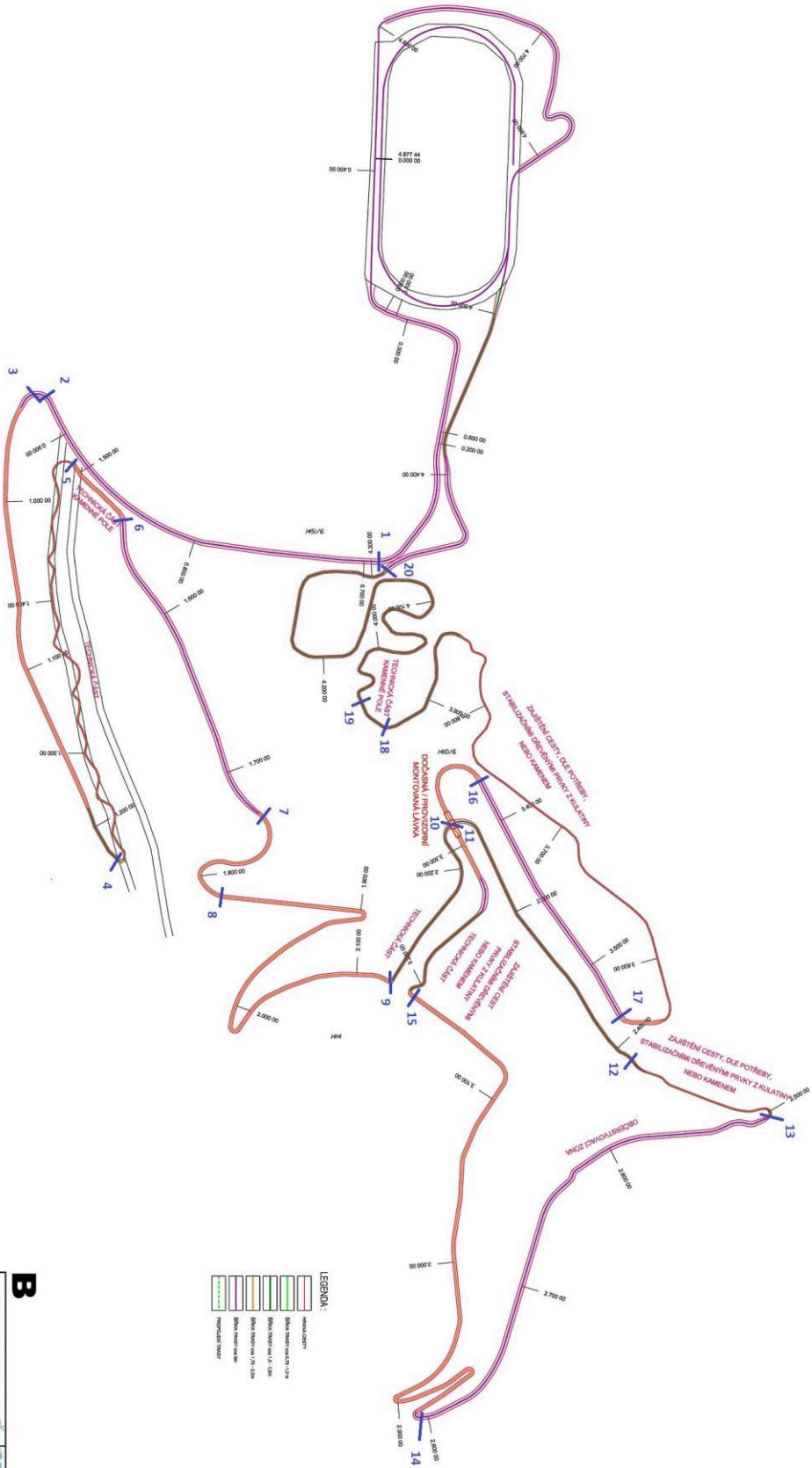
- do majetku SMB
- do majetku SMB - pozemky zatím nebyly projednány v interním schvalovacím procesu MO ČR

**Vymezení řešeného území**

k.ú. Pisárky

**Lokalita - Pisárecká**  
 Magistrát města Brna, Majetkový odbor  
 verze 5, p13\_Pisarecke\_v5.dgn, MĐ MMB, 18.8.2015  
 měřítko 1:1800

# CYKLISTICKÉ SPORTOVNÍ STEZKY SITUACE BRNO - PISÁRKY



- LEGENDA:
- HRANIČNÍ ČARY
  - SÍŤOVÁ ŘÍDELA ŠLAKU DLE Č. 4/4
  - SÍŤOVÁ ŘÍDELA ŠLAKU DLE Č. 1/2 K 4/4
  - SÍŤOVÁ ŘÍDELA ŠLAKU DLE Č. 1/3 K 4/4
  - SÍŤOVÁ ŘÍDELA ŠLAKU DLE Č. 1/4 K 4/4
  - SÍŤOVÁ ŘÍDELA ŠLAKU DLE Č. 1/5 K 4/4
  - SÍŤOVÁ ŘÍDELA ŠLAKU DLE Č. 1/6 K 4/4
  - SÍŤOVÁ ŘÍDELA ŠLAKU DLE Č. 1/7 K 4/4

**B**

**HLAVNÍ PROJEDNÁVACÍ STAVBY**

KLASIFIKACE	PROJEKTOVATEL	PROJEKTOVAČKA	PROJEKTOVAČKA
AMOS	AMOS	AMOS	AMOS

**SYKLISTICKÉ SPORTOVNÍ STEZKY**

NAZEV	PROJEKTOVATEL	PROJEKTOVAČKA	PROJEKTOVAČKA
SYKLISTICKÉ SPORTOVNÍ STEZKY	AMOS	AMOS	AMOS

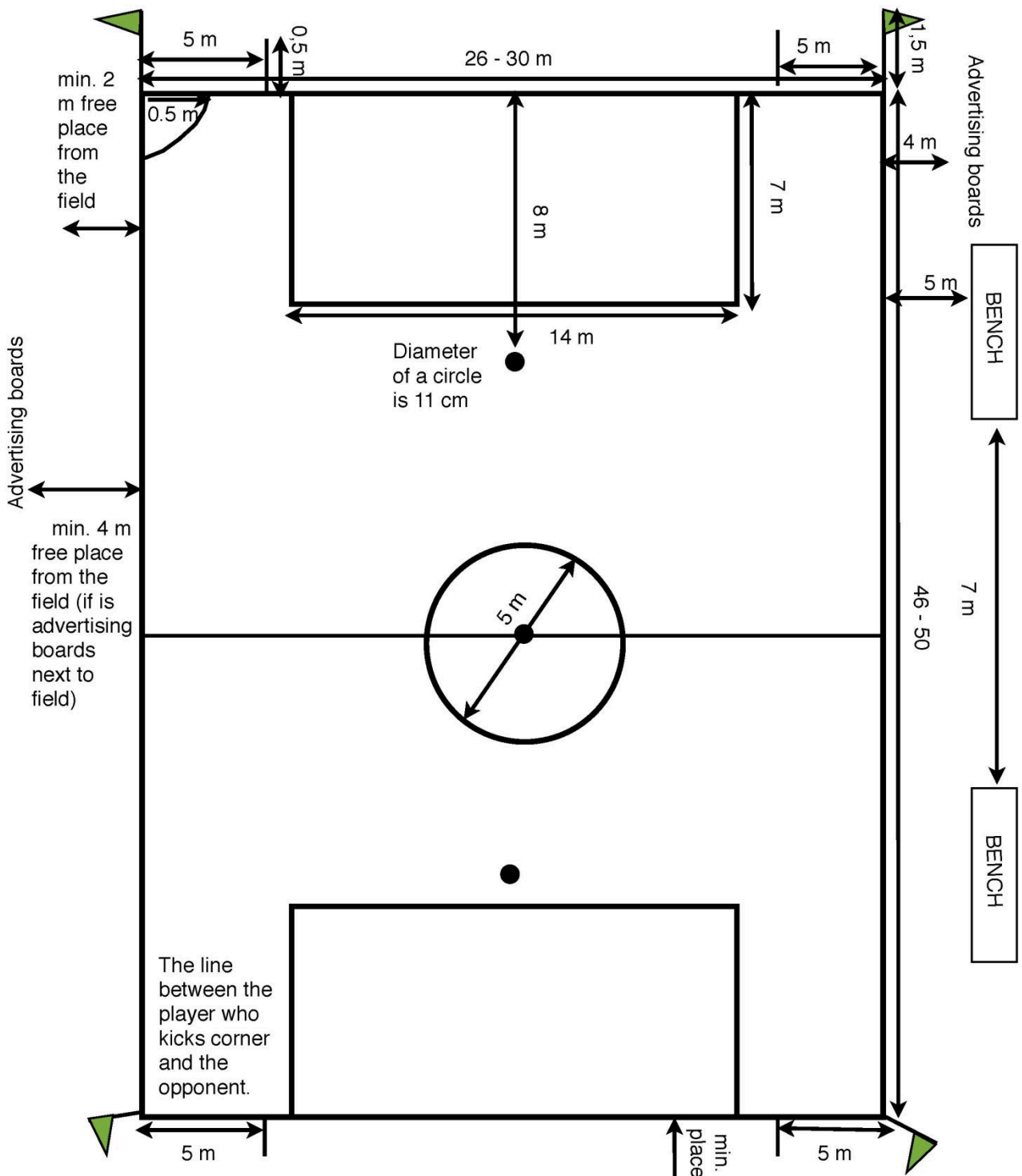
**AMOS**

AMOS s.r.o.

AMOS

AMOS





1. Width of the goal must be minimum 10 cm and maximum 12 cm.
2. Width of line must be same as width of the goal (10 - 12 cm).
3. Size of corner pennant is 60 x 40 cm. Corner pennant is not necessary component of field.
4. Diameter of circle for penalty kick and center mark into center circle is 15 cm.