

Evidenční číslo přidělené z Centrální evidence smluv: 170332

Česká republika – Ministerstvo životního prostředí

• • •

ARCDATA PRAHA, s.r.o.

**SMLOUVA NA REALIZACI VEŘEJNÉ ZAKÁZKY
S NÁZVEM**

„Zajištění softwarové a uživatelské podpory produktů ESRI“

TATO SMLOUVA (dále jen „**Smlouva**“) je uzavřena ve smyslu ustanovení § 1746 odst. 2 zákona č. 89/2012 Sb., občanský zákoník, ve znění pozdějších předpisů (dále jen „**Občanský zákoník**“),

MEZI

Českou republikou – Ministerstvem životního prostředí

se sídlem: Vršovická 1442/65, 100 10 Praha 10
zastoupenou: Ing. Janou Vodičkovou, ředitelkou odboru informatiky
IČO: 00164801
bankovní spojení: xxxxxxxxxxxx
číslo účtu: xxxxxxxxxxxx
zástupce pro věcná jednání: Ing. Přemysl Řezníček

(dále jen „**Objednatel**“)

a

ARCDATA PRAHA, s.r.o.

se sídlem: Hybernská 24/1009, 110 00 Praha 1
zastoupenou: Ing. Petrem Seidlem, CSc., jednatelem
IČO: 14889749
DIČ: CZ14889749 (je plátcem DPH)
bankovní spojení: xxxxxxxxxxxx
číslo účtu: xxxxxxxxxxxx
zapsanou v obchodním rejstříku vedeném Městským soudem v Praze, sp. zn. C 668

(dále jen „**Poskytovatel**“)

(POSKYTOVATEL A OBJEDNATEL SPOLEČNĚ TAKÉ „**Smluvní strany**“
NEBO JEDNOTLIVĚ „**Smluvní strana**“)

1. DEFINICE POJMŮ

- 1.1 Pojem „*Softwarový produkt*“ znamená standardní aplikační softwarové programy distribuované a licencované jejich výrobcí/distributory.
- 1.2 Pojem „*Služby Online Services*“ znamená jakýkoli internetový geoprostorový systém, včetně aplikací a souvisejících rozhraní API, dle definice uvedené v Licenční smlouvě.
- 1.3 Pojem „*Licenční smlouva*“ znamená licenční podmínky Společnosti Environmental Systems Research Institute, Inc., 380 New York Street, Redlands, CA 92373-8100 USA (dále také jen „**ESRI**“), které jako Příloha č. 2 tvoří nedílnou součást této Smlouvy a které je Objednatel povinen dodržovat při užití Produktů.

- 1.4 Pojem „*Produkt*“ znamená Softwarový produkt a Služby Online Services s tím, že Produkty, k nimž je požadována podpora (viz dále) jsou specifikovány v Příloze č. 1 této Smlouvy.
- 1.5 Pojem „*Systémová podpora*“ znamená služby poskytované Poskytovatelem Objednateli při užívání Produktů.
- 1.6 Pojem „*Technické podmínky*“ znamená dokument „Technické podmínky poskytování služeb Systémové podpory (maintenance) při užití Softwarových produktů a Služeb Online Services“ specifikující rozsah, technické a věcné parametry poskytování služeb Systémové podpory, který jako Příloha č. 3 tvoří nedílnou součást této Smlouvy.
- 1.7 Pojem „*Dokumentovaná funkcionality*“ znamená aplikace, funkce a nástroje popsané návodem nemodifikovaných Softwarových produktů a Služeb Online Services vydaných jejich výrobcem. Za Dokumentovanou funkcionalitu se nepovažují vzorové aplikace pro demonstrační účely.
- 1.8 Pojem „*Technická podpora*“ znamená telefonické a/nebo písemné poradenství Poskytovatele týkající se Dokumentované funkcionality Produktů včetně telefonického a/nebo písemného poradenství Poskytovatele v případě chybné funkčnosti Dokumentované funkcionality Produktů; rozsah služeb Technické podpory při užití Produktů je stanoven Technickými podmínkami.
- 1.9 Pojem „*Související materiály*“ znamená veškeré informace v písemné, grafické nebo digitální formě vztahující se k užívání nebo provozu Produktů včetně, nikoli však pouze, licenčních smluv, poznámek k jednotlivým verzím, uživatelské dokumentace, příruček, instalačních pokynů, školicí dokumentace, technických informací a instrukcí, dat, souborů dat, důvěrných uživatelských aktivačních nebo registračních kódů, klíčových softwarových kódů nebo hardwarových klíčů dodávaných výrobcem Produktů.

2. ÚČEL A PŘEDMĚT SMLOUVY

- 2.1 Tato Smlouva je uzavírána mezi Objednatel a Poskytovatelem na základě výsledků zadávacího řízení na veřejnou zakázku malého rozsahu na služby s názvem „**Zajištění softwarové a uživatelské podpory produktů ESRI**“ (id zakázky na profilu zadavatele E-ZAK: P17V00001884, systémové číslo v e-tržišti Gemin.cz: T002/17/V00055160), (dále jen „**Veřejná zakázka**“) zadávanou v souladu s ust. § 31 zákona č. 134/2016 Sb., o zadávání veřejných zakázek, ve znění pozdějších předpisů (dále jen „**Zákon**“), mimo působnost tohoto Zákona formou otevřené výzvy. Nabídka Poskytovatele podaná v rámci zadávacího řízení na Veřejnou zakázku byla vyhodnocena jako nejvýhodnější (dále jen „**Nabídka**“).
- 2.2 Účelem této Smlouvy je zajištění realizace Veřejné zakázky, tedy zajištění softwarové a uživatelské podpory produktů ESRI, jak bude specifikováno dále.

- 2.3 Předmětem této Smlouvy je závazek Poskytovatele poskytovat Objednateli služby spočívající v zajištění průběžné Systémové podpory Produktů (jejichž součástí je rovněž zajištění poskytování Technické podpory Produktů) oprávněně provozovaných Objednatel (vždy za součinnosti výrobce Produktů, je-li to v daném případě relevantní), tj. užívaných a provozovaných Objednatel v souladu s Licenční smlouvou Společnosti Environmental Systems Research Institute, Inc., 380 New York Street, Redlands, CA 92373-8100 USA (dále jen „**Služby Systémové podpory**“). Podrobná specifikace Služeb Systémové podpory včetně dalších nezbytných specifikací je uvedena v jednotlivých přílohách této Smlouvy (Příloha č. 1 – 3 této Smlouvy).
- 2.4 Objednatel se zavazuje za poskytnuté Služby Systémové podpory zaplatit Poskytovateli ujednanou odměnu, a to za podmínek dále stanovených.

3. SOUČINNOST A VZÁJEMNÁ KOMUNIKACE

- 3.1 Smluvní strany se zavazují vzájemně spolupracovat a poskytnout si veškeré informace potřebné pro řádné plnění závazků vyplývajících z článku 2. této Smlouvy.
- 3.2 Veškerá komunikace mezi Smluvními stranami bude probíhat prostřednictvím informačního systému datových schránek, kurýra, doporučené pošty, faxem nebo e-mailem, odesílaným na Smluvními stranami naposledy sdělenou adresu pro doručování, nebo na adresu jejich sídla. Zprávy zasílané prostřednictvím kurýra se považují za doručené okamžikem podpisu potvrzení o přijetí přijímající Smluvní stranou. Zprávy zasílané prostřednictvím doporučené pošty se považují za doručené uplynutím 7 dní ode dne podání zásilky. Zprávy zasílané prostřednictvím informačního systému datových schránek, faxu a e-mailu se považují za doručené okamžikem obdržení příslušné zprávy potvrzující bezchybné přijetí. Toto ujednání nevylučuje právo kterékoli Smluvní strany žádat, aby písemnosti zaslané faxem nebo e-mailem jí byly předloženy v originální listinné podobě.
- 3.3 Smluvní strany tímto určují osoby oprávněné jednat jejich jménem při plnění předmětu této Smlouvy (dále jen „**Oprávněné osoby**“), a to:
- a) Oprávněná osoba Objednatele: Ing. Přemysl Řezníček
(kontaktní údaje: xxxxxxxxxxx, mob. tel. xxxxxxxxxxx);
 - b) Oprávněná osoba Poskytovatele: xxxxxxxxxxx
(kontaktní údaje: xxxxxxxxxxx, tel. xxxxxxxxxxx).
- 3.4 Změna Oprávněné osoby je možná jen po předchozím písemném oznámení této skutečnosti druhé Smluvní straně, avšak nevyžaduje uzavření dodatku k této Smlouvě.
- 3.5 Objednatel je oprávněn průběžně udělovat Poskytovateli písemné pokyny ke konkrétním postupům Poskytovatele při plnění této Smlouvy.

4. DOBA A MÍSTO PLNĚNÍ

- 4.1 Poskytování Služeb Systémové podpory bude zahájeno ke dni 01. 01. 2018. Poskytovatel bude poskytovat Služby Systémové podpory dle článku 2. odst. 2.3 této Smlouvy po dobu 2 let od výše uvedeného data, tedy do 31. 12. 2019.
- 4.2 Místem plnění je sídlo Objednatele uvedené výše v této Smlouvě, nebude-li mezi Smluvními stranami stanoveno písemně jinak.

5. PRÁVA DUŠEVNÍHO VLASTNICTVÍ

- 5.1 Rozsah licence, resp. licenční podmínky pro užití Produktů Objednatelem jsou upraveny Licenční smlouvou. Autorská práva, jakož i ostatní jiná práva duševního vlastnictví, vztahující se k Produktům, včetně Souvisejících materiálů, nadále přísluší výrobci Produktu a nejsou poskytováním Služeb Systémové podpory dotčena.
- 5.2 Pro případ, že v rámci poskytování Služeb Systémové podpory poskytne Poskytovatel Objednateli vlastní věcné plnění splňující znaky autorského díla, poskytuje touto Smlouvou Objednateli bez dalšího časově a teritoriálně neomezenou, nevýhradní a nepřevoditelnou licenci k takovému plnění vytvořenému Poskytovatelem na základě této Smlouvy. Cena za poskytnutí licence je zahrnuta v ceně za poskytování Služeb Systémové podpory dle této Smlouvy.

6. ODPOVĚDNOST POSKYTOVATELE

- 6.1 Poskytovatel odpovídá Objednateli za škodu vzniklou porušením povinností Poskytovatele vyplývajících z této Smlouvy a/nebo obecně závazných právních předpisů.
- 6.2 Dohodou Smluvních stran se celková výše náhrady škody omezuje částkou odpovídající výši ceny zaplacené za poskytování Služeb Systémové podpory (resp. její části, jak je uvedeno dále) Produktu, ohledně něhož došlo ke škodní události. Dále Smluvní strany výslovně sjednávají, že Poskytovatel nenese odpovědnost za:
- a) ztrátu nebo poškození dat Objednatele s tím, že případná rekonstrukce ztracených nebo znehodnocených dat jde na vrub Objednatele;
 - b) škodu vzniklou při poskytování Služeb Systémové podpory u Produktů, u kterých výrobce již ukončil podporu užívání takového Produktu.
- 6.3 V případě, že výše ceny zaplacené Objednatelem za poskytování Služeb Systémové podpory (resp. její části, jak je uvedeno dále) Produktu, ohledně něhož došlo ke škodní události, přesáhne částku 1.000.000,- Kč, celková výše náhrady škody a povinnost Poskytovatele nahradit škodu Objednateli se dohodou Smluvních stran omezuje maximální částkou ve výši 1.000.000,- Kč.

7. ODMĚNA A PLATEBNÍ PODMÍNKY

- 7.1 Výše celkové odměny Poskytovatele za služby poskytnuté podle článku 2. odst. 2.3 této Smlouvy bude činit 330.000,- Kč bez daně z přidané hodnoty (dále jen „**DPH**“). DPH činí v souladu s aktuálně platnou a účinnou právní úpravou 21 % tj. 69.300,- Kč. Celková výše odměny včetně DPH tedy činí 399.300,- Kč (dále jen „**Odměna**“). Odměna je složena z dílčích cen za poskytování Služeb Systémové podpory k jednotlivým Produktům, jejichž podrobný rozpis je uveden v Příloze č. 1 této Smlouvy (dále jen „**Dílčí ceny**“).
- 7.2 Jsou-li Služby Systémové podpory Objednatelům objednány pro Produkt poté, co poskytování Služeb Systémové podpory již bylo v minulosti ukončeno, bude cena Služeb Systémové podpory pro nové období poskytování Služeb Systémové podpory navýšena o cenu Služeb Systémové podpory za dobu od skončení posledního období poskytování Služeb Systémové podpory do dne zahájení poskytování Služeb Systémové podpory. Cena bude stanovena dle ceníku Poskytovatele.
- 7.3 Výše Odměny (i Dílčích cen) je konečná, závazná a nepřekročitelná a obsahuje všechny případné náklady Poskytovatele včetně jakýchkoli poplatků s výjimkou odst. 7.2 tohoto článku. Odměnu (či Dílčí ceny) je možné změnit či překročit pouze v případě změny příslušných právních předpisů upravujících výši DPH. V takovém případě bude účtována DPH ve výši platné k datu uskutečnění zdanitelného plnění.
- 7.4 Úhrada Odměny bude Objednatelům provedena na základě 2 samostatných daňových dokladů (faktur) vystavených Poskytovatelem podle platebního kalendáře uvedeného v odst. 7.5 tohoto článku. Každá faktura bude obsahovat náležitosti daňového a účetního dokladu podle zákona č. 563/1991 Sb., o účetnictví, ve znění pozdějších předpisů, a zákona č. 235/2004 Sb., o dani z přidané hodnoty, ve znění pozdějších předpisů (jedná se především o označení faktury a její číslo, obchodní firmu/název, sídlo a IČO Smluvních stran, předmět Smlouvy, bankovní spojení, fakturovanou částku bez/včetně DPH) a bude mít náležitosti obchodní listiny dle § 435 Občanského zákoníku. Každá faktura bude označena evidenčním číslem Smlouvy přiděleným z Centrální evidence smluv Objednatel 170322 (viz také záhlaví této Smlouvy).
- 7.5 Fakturace Odměny bude provedena ve 2 následujících splátkách:
- a) první faktura za období od 01. 01. 2018 do 31. 12. 2018 ve výši 50 % sjednané Odměny bude Poskytovatelem vystavena nejpozději do 15 kalendářních dní od započetí tohoto období;
 - b) druhá faktura za období od 01. 01. 2019 do 31. 12. 2019 ve výši zbývajících 50 % sjednané Odměny bude Poskytovatelem vystavena nejpozději do 15 kalendářních dní od započetí tohoto období.
- 7.6 Za poskytnutí Služeb Systémové podpory se pro účely stanovení výše DPH považuje datum zahájení poskytování Služeb Systémové podpory.

- 7.7 Platby budou provedeny bezhotovostním převodem na účet Poskytovatele uvedený na fakturách. Splatnost každé faktury činí 21 kalendářních dnů od jejího doručení Objednateli. Povinnost Objednatele uhradit předmětnou fakturu je slněna okamžikem odepsání příslušné částky z účtu Objednatele. Objednatel neposkytuje zálohy.
- 7.8 Každá faktura bude zaslána ve 2 vyhotoveních na adresu Objednatele ve tvaru:
Odbor informatiky, Ministerstvo životního prostředí, Vršovická 1442/65, 100 10 Praha 10.
- 7.9 Jestliže předmětná faktura nebude obsahovat náležitosti daňového dokladu dle odst. 7.4 tohoto článku, nepovažuje se za řádný daňový doklad, neběží doba splatnosti a Objednatel je oprávněn daňový doklad vrátit s tím, že Poskytovatel je poté povinen vystavit nový daňový doklad s novým termínem splatnosti, přičemž doba splatnosti běží teprve od okamžiku doručení nového řádného dokladu Objednateli. V takovém případě není Objednatel v prodlení s placením daňového dokladu.

8. PRÁVA A POVINNOSTI POSKYTOVATELE

- 8.1 Poskytovatel se zavazuje splnit předmět Smlouvy s odbornou péčí, řádně a včas v souladu s pokyny a zájmy Objednatele, a dále se zadávacími podmínkami na Veřejnou zakázku. Na žádost Objednatele bude Poskytovatel bez zbytečného odkladu podávat Objednateli zprávy ohledně plnění předmětu této Smlouvy.
- 8.2 Smluvní strany ujednávají, že veškeré informace poskytnuté si jimi navzájem při realizaci předmětu této Smlouvy považují za důvěrné a tvořící předmět jejich obchodního tajemství a proto se zavazují, že nebudou zveřejňovat jakoukoli z takto získaných informací bez předchozího písemného souhlasu druhé Smluvní strany. Závazek zachování mlčenlivosti se v plném rozsahu vztahuje i na zaměstnance Smluvních stran, jakož i na spolupracující osoby třetích stran. Povinnost zachování mlčenlivosti platí po celou dobu realizace předmětu této Smlouvy a dále po dobu 2 let následujících po dni poskytnutí posledního věcného plnění ze strany Poskytovatele ve prospěch Objednatele. Bez ohledu na výše uvedené ustanovení nebudou mlčenlivosti podléhat informace, které:
- a) se stanou veřejně známými a přístupnými, a to nikoli v důsledku činu nebo zanedbání jejich příjemce;
 - b) příjemce informací oprávněně znal před jejich poskytnutím druhou Smluvní stranou a nevztahovalo se na ně omezení poskytování;
 - c) byly vytvořeny samostatně jejich příjemcem nebo třetí stranou, o čemž svědčí záznamy Smluvní strany, která je vytvořila;
 - d) příjemci oprávněně poskytne třetí strana, která tyto informace nezískala přímo ani nepřímo od poskytovatele důvěrné informace;
 - e) byly poskytnuty na základě (i) povinnosti dané obecně závaznými právními předpisy, (ii) na základě vykonatelného soudního rozhodnutí, (iii) vykonatelného

rozhodnutí orgánů státní správy (iv), nebo nemohou podléhat utajení dle obecně závazných právních předpisů.

- 8.3 Porušením povinnosti mlčenlivosti není sdělení informací týkajících se Objednatele anebo jeho činnosti, v souvislosti s níž jsou Služby Systémové podpory dle této Smlouvy poskytovány třetím osobám, jestliže Objednatel o předávání informací těmto osobám Poskytovatele požádal nebo takové předávání odsouhlasil.

9. PRÁVA A POVINNOSTI OBJEDNATELE

- 9.1 Objednatel je oprávněn prostřednictvím své Oprávněné osoby určené v souladu s článkem 3. odst. 3.3 této Smlouvy zadávat Poskytovateli úkoly v souladu s ustanoveními této Smlouvy.
- 9.2 Služby Systémové podpory poskytnuté Poskytovatelem podle této Smlouvy jsou určeny pro výlučné použití Objednatelem a jejich výsledky nesmějí být předány třetím stranám bez předchozího písemného výslovného souhlasu Poskytovatele.

10. TRVÁNÍ SMLOUVY, SMLUVNÍ POKUTY A MOŽNOSTI UKONČENÍ SMLOUVY

- 10.1 Tato Smlouva se uzavírá na dobu určitou, a to do **31. 12. 2019**.
- 10.2 V případě prodlení Poskytovatele s poskytováním Služeb Systémové podpory (a v ní zahrnuté Technické podpory) dle článku 2. odst. 2.3 této Smlouvy je Poskytovatel povinen Objednateli uhradit smluvní pokutu ve výši 0,1 % z Odměny dle článku 7. odst. 7.1 této Smlouvy za každý, byť i započatý den prodlení nebo přerušování poskytování Služeb Systémové podpory (a v ní zahrnuté Technické podpory).
- 10.3 V případě porušení závazků vyplývajících z článku 8. této Smlouvy je Poskytovatel povinen Objednateli uhradit smluvní pokutu ve výši 10.000,- Kč za každý jednotlivý případ takového porušení.
- 10.4 Smluvní pokuta je splatná do 21 kalendářních dnů ode dne doručení výzvy k jejímu zaplacení Poskytovateli. Dnem splatnosti se rozumí den připsání příslušné částky na účet Objednatele, který je uveden výše v této Smlouvě.
- 10.5 Zaplacení uvedené smluvní pokuty dle odst. 10.2 a 10.3 tohoto článku nemá vliv na případné uplatnění náhrady škody.
- 10.6 Při nedodržení termínu splatnosti daňového dokladu dle článku 7. odst. 7.7 této Smlouvy je Poskytovatel oprávněn požadovat po Objednateli úrok z prodlení z fakturované částky ve výši stanovené příslušnými právními předpisy.
- 10.7 Tuto Smlouvu lze ukončit dohodou Smluvních stran, výpovědí nebo odstoupením. Dohoda, výpověď i odstoupení od Smlouvy musí být provedeny v písemné formě. V případě předčasného ukončení této Smlouvy jsou Smluvní strany povinny vypořádat vzájemné závazky.

- 10.8 Odstoupení od této Smlouvy se řídí příslušnými ustanoveními Občanského zákoníku. Odstoupení od této Smlouvy je možné z důvodu podstatného porušení této Smlouvy, které nebylo způsobeno okolnostmi vylučujícími odpovědnost dle ustanovení § 2913 odst. 2 Občanského zákoníku. Ukončení trvání této Smlouvy je účinné dnem doručení písemného oznámení o odstoupení druhé Smluvní straně.
- 10.9 Za podstatné porušení této Smlouvy ze strany Objednatele se považuje neplnění povinností spočívající zejména v neuhrazení dlužné částky po dobu 30 dnů po splatnosti faktury.
- 10.10 Za podstatné porušení této Smlouvy ze strany Poskytovatele se považuje neplnění povinností spočívající zejména v realizaci předmětu této Smlouvy v rozporu s ustanoveními této Smlouvy a/nebo jiných závazných dokumentů či předpisů.
- 10.11 Objednatel je dále oprávněn odstoupit od Smlouvy, jestliže zjistí, že Poskytovatel:
- a) nabízel, dával, přijímal nebo zprostředkoval nějaké hodnoty s cílem ovlivnit chování nebo jednání kohokoliv, ať již státního úředníka nebo někoho jiného, přímo nebo nepřímo, v zadávacím řízení nebo při provádění Smlouvy; nebo
 - b) zkresloval skutečnosti za účelem ovlivnění zadávacího řízení nebo provádění Smlouvy ke škodě Objednatele, včetně užití podvodných praktik k potlačení a snížení výhod volné a otevřené soutěže.
- 10.12 V případě ukončení této Smlouvy odstoupením ze strany Poskytovatele je Poskytovatel povinen činit veškerá neodkladná jednání tak, aby Objednatel neutrpěl na svých právech nebo oprávněných zájmech újmu, a to po dobu 10 pracovních dnů po odstoupení od Smlouvy. To neplatí, pokud Objednatel Poskytovateli sdělí, že na splnění této povinnosti netrvá. Poskytovatel má nárok na poměrnou část Odměny podle článku 7. odst. 7.1 této Smlouvy za činnost řádně vykonanou po dobu 10 pracovních dnů po odstoupení od Smlouvy.
- 10.13 Obě Smluvní strany mohou ukončit tuto Smlouvu písemnou výpovědí s výpovědní dobou v délce 30 kalendářních dní. Výpovědní doba počíná běžet dnem následujícím po dni, ve kterém byla výpověď doručena druhé Smluvní straně. Ustanovení příslušných právních předpisů o odstoupení od Smlouvy nejsou tímto ustanovením dotčena.

11. SPOLEČNÁ A ZÁVĚREČNÁ USTANOVENÍ

- 11.1 Tato Smlouva a práva a povinnosti z ní vyplývající se řídí právním řádem České republiky. Práva a povinnosti Smluvních stran, pokud nejsou upraveny touto Smlouvou, se řídí Občanským zákoníkem a předpisy souvisejícími.
- 11.2 Veškeré případné spory vzniklé mezi Smluvními stranami na základě nebo v souvislosti s touto Smlouvou budou primárně řešeny jednáním Smluvních stran. V případě, že tyto spory nebudou v přiměřené době vyřešeny, budou k jejich projednání a rozhodnutí příslušné obecné soudy České republiky.

- 11.3 Poskytovatel se zavazuje k součinnosti při výkonu finanční kontroly dle § 2 písm. e) zákona č. 320/2001 Sb., o finanční kontrole ve veřejné správě a o změně některých zákonů (zákon o finanční kontrole), ve znění pozdějších předpisů. Poskytovatel se dále zavazuje umožnit všem oprávněným subjektům provést kontrolu dokladů souvisejících s plněním Veřejné zakázky, a to po dobu určenou k jejich archivaci v souladu s příslušnými právními předpisy.
- 11.4 Tato Smlouva může být měněna nebo doplňována pouze formou písemných vzestupně číslovaných dodatků odsouhlasených a podepsaných oběma Smluvními stranami, s výjimkou článku 3. odst. 3.3 této Smlouvy (změna Oprávněných osob). Ke změnám či doplnění neprovedeným písemnou formou se nepřihlíží.
- 11.5 V případě, že některé ustanovení této Smlouvy je nebo se stane v budoucnu neplatným, neúčinným či nevymahatelným nebo bude-li takovým shledáno příslušným orgánem, zůstávají ostatní ustanovení této Smlouvy v platnosti a účinnosti, pokud z povahy takového ustanovení nebo z jeho obsahu anebo z okolností, za nichž byla tato Smlouva uzavřena, nevyplývá, že jej nelze oddělit od ostatního obsahu této Smlouvy. Smluvní strany se zavazují bezodkladně nahradit neplatné, neúčinné nebo nevymahatelné ustanovení této Smlouvy ustanovením jiným, které svým obsahem a smyslem odpovídá nejlépe ustanovení původnímu a této Smlouvě jako celku.
- 11.6 Smluvní strany na sebe přebírají nebezpečí změny okolností v souvislosti s právy a povinnostmi Smluvních stran vzniklými na základě této Smlouvy. Smluvní strany vylučují uplatnění ustanovení § 1765 odst. 1 a § 1766 Občanského zákoníku na svůj smluvní vztah založený touto Smlouvou.
- 11.7 Tato Smlouva nabývá platnosti dnem jejího podpisu oběma Smluvními stranami a účinnosti dnem jejího uveřejnění v Informačním systému Registr smluv (dále jen „IS RS“), za podmínek stanovených zákonem č. 340/2015 Sb., zákon o zvláštních podmínkách účinnosti některých smluv, uveřejňování těchto smluv a o registru smluv (zákon o registru smluv), ve znění pozdějších předpisů. Poskytovatel bezvýhradně souhlasí s uveřejněním celého znění této Smlouvy v IS RS a na profilu Objednatele, jakožto zadavatele, popř. dalších místech v souladu s příslušnými právními předpisy. Uveřejnění této Smlouvy na právními předpisy požadovaných místech provede Objednatel.
- 11.8 Tato Smlouva je sepsána ve 3 vyhotoveních, každé s platností originálu, z nichž 2 vyhotovení obdrží Objednatel a 1 vyhotovení obdrží Poskytovatel.
- 11.9 Nedílnou součástí této Smlouvy jsou její přílohy:
- a) Příloha č. 1 – Přehled Systémové podpory Produktů;
 - b) Příloha č. 2 – Licenční smlouva;
 - c) Příloha č. 3 - Technické podmínky poskytování služeb Systémové podpory (maintenance) při užití Softwarových produktů a Služeb Online Services.

Evidenční číslo přidělené z Centrální evidence smluv: 170322

Smluvní strany po přečtení této Smlouvy potvrzují, že její obsah a práva a povinnosti odpovídají jejich pravé, vážné a svobodné vůli, a že Smlouva byla uzavřena po vzájemném projednání. Na důkaz toho připojují své podpisy. Smluvní strany tímto potvrzují převzetí příslušného počtu vyhotovení této Smlouvy.

V Praze, dne 19. 12. 2017

V Praze, dne 19. 12. 2017

OBJEDNATEL

POSKYTOVATEL

**Česká republika – Ministerstvo životního
prostředí**
Ing. Jana Vodičková
ředitelka odboru informatiky

ARCDATA PRAHA, s.r.o.
Ing. Petr Seidl, CSc.
jednatel

Příloha č. 1 - Přehled Systémové podpory Produktů

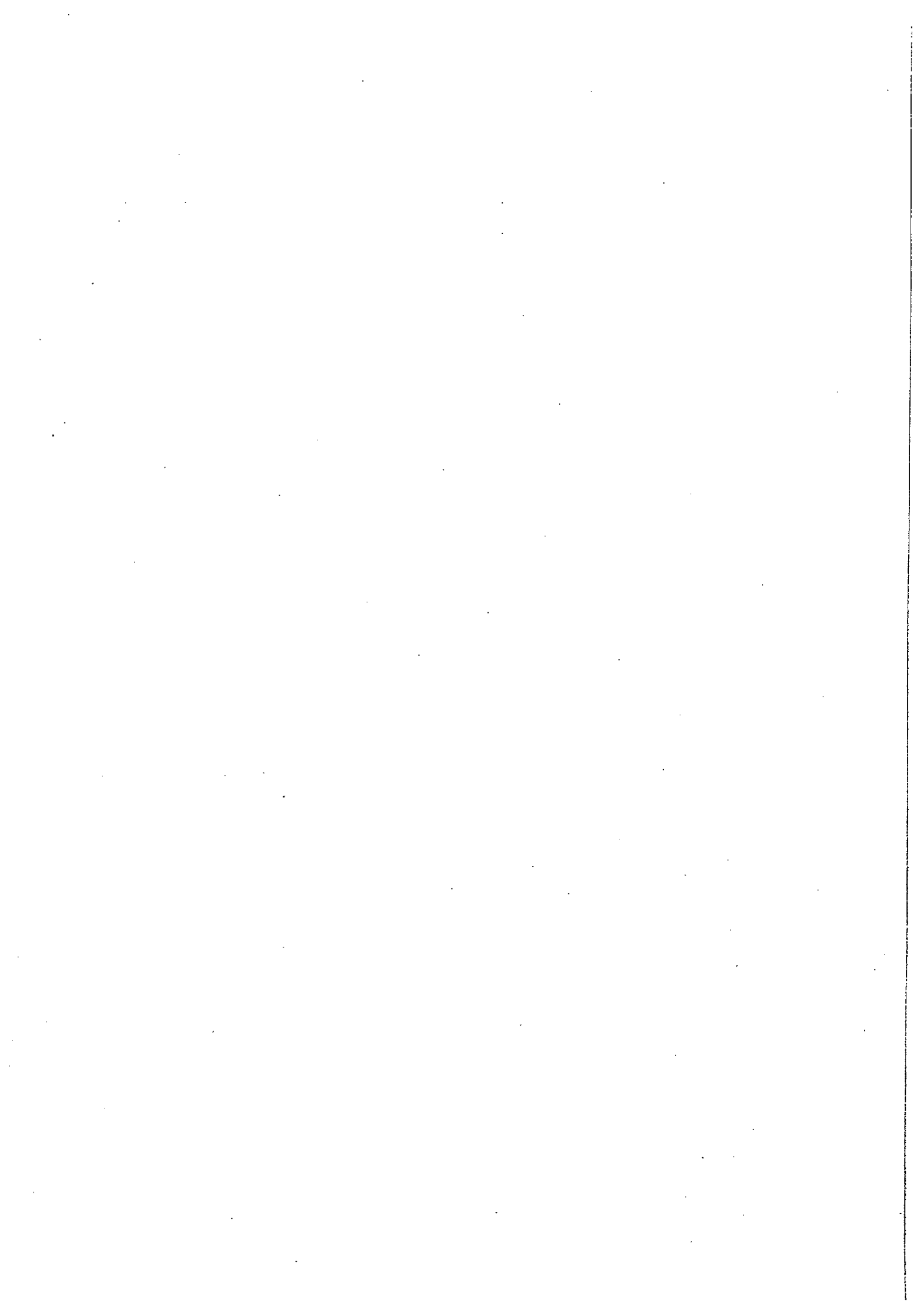
výrobce Produktu:

Společnost Environmental Systems Research Institute, Inc., (dále též jen „společnost ESRI“),
380 New York Street, Redlands, CA 92373-8100 USA

ESRI Produkty, ke kterým je poskytována Systémová podpora a které jsou zahrnuty v této smlouvě, mohou být licencovány pouze na základě podmínek stanovených standardními smluvními podmínkami ESRI Licenční smlouvy (E204CW a E300), které jsou součástí této smlouvy na základě tohoto odkazu. Licenční smlouva Esri je dostupná mimo jiné na internetové adrese www.esri.com/legal/licensing-translations.

Systémová podpora (maintenance) je poskytována k Produktům:

Produkty	Typ maint.	Počet Produktů	Maintenance do	Celkem v Kč bez DPH
ArcGIS Desktop Advanced Concurrent Use	Prim.	1	31.12.2019	180 000,00
ArcGIS Desktop Advanced Concurrent Use	Sec.	1	31.12.2019	72 000,00
ArcGIS Desktop Basic Single use	Prim.	1	31.12.2019	24 000,00
ArcGIS Desktop Basic Single use	Sec.	3	31.12.2019	54 000,00
Celkem za systémovou podporu v Kč bez DPH				330 000,00
Celkem za systémovou podporu v Kč v Kč včetně DPH				399 300,00
Poznámka	Systémovou podporu (maintenance) k licencím Concurrent Use je možné prodloužit pouze pokud mají tyto licence aktuálně platnou Systémovou podporu (maintenance).			



Rámcová smlouva



Naposledy změněno 25. 10. 2017
DŮLEŽITÉ – ČTĚTE PEČLIVĚ

S výjimkou případů, kdy později podepsaná licenční smlouva mezi vámi a Esri určuje jinak, je společnost Esri ochotna poskytovat vám produkty a služby Esri, pouze když přijmete všechny podmínky obsažené v této smlouvě, která představuje jedinou a konečnou dohodu smluvních stran ve vztahu k poskytování těchto produktů a služeb Esri vám. Pečlivě si tyto smluvní podmínky přečtěte. Dokud nevyjádříte souhlas s podmínkami této smlouvy, nesmíte produkty Esri používat. Pokud s uvedenými smluvními podmínkami nesouhlasíte, klikněte níže na odkaz „I do not accept the Master Agreement“ (Nepřijímám tuto rámcovou smlouvu). Poté můžete požádat o vrácení uhrazených poplatků.

Tato rámcová smlouva („smlouva“) byla uzavřena mezi vámi („zákazník“) a společností Environmental Systems Research Institute, Inc. („Esri“), která má sídlo ve státě Kalifornie na adrese 380 New York Street, Redlands, Kalifornie, 92373-8100, USA.

Příloha A uvádí definice důležitých termínů, které se používají v této smlouvě. Jednotlivé oddíly této smlouvy mohou obsahovat další definice, které se používají výlučně v rámci dotyčného oddílu.

1.0 VŠEOBECNÁ UDĚLENÍ PRÁV A OMEZENÍ

1.1 Udělení práv. Za podmínky, že zákazník uhradil všechny příslušné poplatky, a v souladu s touto smlouvou Esri

- poskytuje služby, jak se uvádí v této smlouvě;
- uděluje zákazníkovi nevýhradní a nepřevoditelné právo a licenci nebo předplatné pro přístup k produktům Esri, jak se uvádí ve specifikacích a v příslušných objednávkových dokumentech; a
- zmocňuje zákazníka ke kopírování a tvorbě odvozených děl z dokumentace pro interní potřebu zákazníka v souvislosti s oprávněným používáním dodávek nebo produktů Esri ze strany zákazníka. Zákazník začlení následující upozornění na autorská práva společnosti Esri a jejich poskytovatelů licence do veškerých odvozených materiálů:

„Části tohoto dokumentu obsahují duševní vlastnictví společnosti Esri a jejích licenčních partnerů a používají se za podmínek licence. Copyright © [Zákazník vloží datum/data podle autorských práv ze zdrojových materiálů.] Esri a její licenční partneři. Všechna práva vyhrazena.“

Udělení práv v tomto oddílu (i) zůstává v platnosti po dobu předplatného nebo po příslušnou dobu nebo bez časového omezení, není-li v objednávkových dokumentech stanovena nebo uvedena příslušná doba, a (ii) podléhá dalším právům a omezením uvedeným v této smlouvě včetně přílohy B.

1.2 Přístup pro konzultanty a smluvní partnery. Zákazník může oprávnit své konzultanty nebo smluvní partnery (i) k hostování produktů Esri pro zákazníka a (ii) k použití produktů Esri výhradně ve prospěch zákazníka. Zákazník bude plně odpovídat za dodržování této smlouvy jeho konzultanty a smluvními partnery a zajistí, aby každý konzultant nebo smluvní partner po dokončení práce zadané zákazníkem přestal dané produkty Esri používat. Je zakázáno, aby konzultanti nebo smluvní partneři měli přístup k produktům Esri či je využívali, pokud by se tak nedělo výhradně k prospěchu zákazníka.

1.3 Výhrada práv. Veškeré produkty Esri jsou autorská díla společnosti Esri a jejích licenčních partnerů. Všechna práva, která nejsou výslovně uvedena v této smlouvě, jsou vyhrazena.

1.4 Zkušební licence, evaluační licence a licence k beta verzím. Produkty získané v rámci zkušební nebo evaluační licence nebo předplatného, případně v rámci programu beta verze, jsou určeny pouze k účelům hodnocení a testování, a nikoli ke komerčnímu užívání. Takové užívání je na vlastní riziko zákazníka a produkty nemají nárok na systémovou podporu (maintenance). Pokud před vypršením zkušebního období nezmění zákazník svoji zkušební licenci na předplatné, může zákazník ztratit veškerý zákaznický obsah a přizpůsobení,

kteřé odeslal nebo provedl během zkušebního období. Pokud si zákazník nepřeje zakoupit licenci nebo předplatné, musí takový zákaznický obsah vyexportovat před ukončením zkušebního období.

1.5 Vzdělávací programy. Zákazník souhlasí, že bude produkty Esri poskytnuté v rámci vzdělávacího programu užívat výhradně pro vzdělávací účely a pouze po dobu platnosti vzdělávacího programu. Zákazník produkty neužije k žádnému administrativnímu účelu, pokud nezískal licenci k administrativnímu užití. „Administrativní užití“ znamená administrativní činnosti, které nejsou přímo spojeny s výukou nebo vzděláváním, jako je mapování majetku, facility management, demografická analýza, trasování, bezpečnost výukových prostor a analýza dostupnosti. Zákazník nesmí produkty užívat k vytváření příjmů nebo zisků.

1.6 Grantové programy. Zákazník může produkty Esri poskytnuté v rámci grantového programu užívat pouze k nekomerčním účelům. S výjimkou kompenzace nákladů na užívání a provozování produktů Esri zákazník nesmí produkty Esri užívat k vytváření příjmů nebo zisků.

1.7 Jiné programy Esri pro omezené použití. Získá-li zákazník produkty Esri v rámci jakéhokoli programu pro omezené užití, který není uveden výše, užívání produktů Esri zákazníkem může podléhat podmínkám stanoveným na příslušné spouštěcí stránce nebo v registračním formuláři nebo dle popisu na webové stránce společnosti Esri, což bude dodatkem k podmínkám této smlouvy, které nejsou s tímto v rozporu.

2.0 SOFTWARE

2.1 Typy licencí. Společnost Esri poskytuje software na základě následujících druhů licencí; dokumentace a objednávkové dokumenty určují, který druh nebo které druhy licencí se objednaného softwaru týkají:

- a. **Licence pro současné užití více uživatelů (Concurrent Use License):** Zákazník může instalovat a užívat software ve více počítačích propojených v síti, avšak počet souběžných uživatelů nesmí překročit počet udělených licencí. Licence pro současné použití více uživatelů zahrnuje právo spouštět pasivní instance softwaru pro správu licence pro současné použití více uživatelů v prostředí odděleného operačního systému pro účely dočasné podpory v případě selhání.
- b. **Licence pro nasazení (Deployment License):** Zákazník může zahrnout komponenty produktu ArcGIS Runtime do aplikací s přidanou hodnotou a distribuovat aplikace s přidanou hodnotou svým koncovým uživatelům.
- c. **Licence pro produkční server (Deployment Server License):** Zákazník může užívat software na základě licence pro server pro veškeré účely povolené smlouvou tak, jak je popsáno v dokumentaci.
- d. **Licence pro vývojový server (Development Server License):** Zákazník může užívat software na základě licence pro server pouze pro účely vytváření a testování aplikací s přidanou hodnotou, jak je popsáno v dokumentaci.
- e. **Užití pro vývoj (Development Use):** Zákazník může instalovat a užívat software pro účely vytváření a testování aplikací s přidanou hodnotou, jak je popsáno v dokumentaci.
- f. **Licence na dvě užití (Dual Use License):** Zákazník může instalovat software do stolního počítače a současně jej může užívat v zařízení PDA (Personal Digital Assistant) nebo v mobilním zařízení, pokud tento software ve kterémkoli momentu užívá pouze jediná osoba.
- g. **Licence pro pasivní záložní instalace (Failover License):** Zákazník může instalovat software na redundantní systémy pro účely převzetí služeb, redundantně instalovaný software však smí být v provozu pouze po dobu, kdy je primární server mimo provoz. Jakmile bude primární server (nebo jiný záložní server) uveden do provozu, tyto záložní instalace softwaru budou ponechány v nečinnosti, s výjimkou údržby systému a aktualizace databází.
- h. **Redistribuční licence (Redistribution License):** Zákazník smí reprodukovat a distribuovat tento software za předpokladu, že
 1. Zákazník reprodukuje a distribuuje software jako celek.
 2. Ke každé kopii softwaru je přiložena licenční smlouva, která chrání software stejně jako tato smlouva, a příjemce se zaváže k dodržování jejích podmínek.
 3. Zákazník bude reprodukovat všechna prohlášení o autorských právech a ochranné známky.
 4. Zákazník nebude ostatním účtovat poplatky za užívání softwaru.

- i. **Licence pro server (Server License):** Zákazník může instalovat a užívat software na určitém serverovém počítači. Licence pro server mohou být omezeny na určitý počet procesorových jader serveru nebo na distribuované nasazení na více serverech podle popisu v objednávkových dokumentech nebo v dokumentaci. Pokud popis softwaru zahrnuje použití pro účely převzetí služeb v případě selhání, každá jednotlivá licence pro server zahrnuje licenci pro pasivní instalaci.
- j. **Licence pro jednoho uživatele (Single Use License):** Zákazník může určitého oprávněného koncového uživatele oprávnit k instalaci a používání softwaru na jediném určitém počítači. Zákazník smí povolit tomuto jednomu koncovému uživateli, aby si nainstaloval druhou kopii do druhého počítače výhradně pro vlastní použití, pokud bude v jednom okamžiku používána vždy pouze jedna kopie softwaru. V rámci stejné licence nesmí software k žádným jiným účelům užívat žádný jiný koncový uživatel.
- k. **Licence pro testovací server (Staging Server License):** Zákazník smí používat software na základě licence pro server k vytváření a testování aplikací s přidanou hodnotou a mapových cache, k provádění akceptačního testování uživateli, testování výkonu a testování zátěže jiného softwaru jiného výrobce, publikace nových aktualizací obchodních dat a k provádění školicí činnosti, jak je popsáno v dokumentaci. Zákazník smí používat aplikace s přidanou hodnotou a mapovou cache s vývojovými a produkčními servery.

2.2 Povolené využití

a. Zákazník smí

- 1. Instalovat, zobrazovat a uchovávat software a data na elektronickém úložném zařízení.
 - 2. Požítovat archivní kopie a běžné zálohy počítače.
 - 3. Instalovat a užívat novější verze softwaru souběžně s verzí, která má být nahrazena, po přiměřené přechodové období nepřekračující 6 měsíců, pokud nasazení některé z verzí nepřekročí počet, pro který zákazník vlastní licenci; poté zákazník nebude používat software ve větším souhrnném počtu, než pro který vlastní licenci. Toto právo na souběžné užití se nevztahuje na software poskytovaný na základě licence pro vývoj.
 - 4. Přesouvat software v konfiguraci, na kterou se vztahuje licence, do náhradního počítače.
 - 5. Distribuovat třetím stranám software a související autorizační kódy nutné k užívání licence pro nasazení.
 - 6. Používat serverový software pro komerční užívání ASP, pokud zákazník získal licenci pro komerční užívání ASP nebo pokud je organizací státní správy nebo samosprávy nebo neziskovou organizací, která provozuje webové stránky nebo nabízí internetovou službu na bázi zpětného získání nákladů, nikoli pro zisk.
- b. Zákazník si může software individuálně upravovat pomocí libovolného makra nebo skriptovacího jazyka, rozhraní API nebo knihoven zdrojových nebo objektových kódů, ale pouze v rozsahu, v jakém je individualizace popsána v dokumentaci.
 - c. Zákazník smí používat veškerá písma poskytnutá se softwarem v rámci autorizovaného užívání softwaru. Zákazník smí rovněž používat písma Esri samostatně k tisku jakéhokoli výstupu vytvořeného za použití softwaru. Veškerá omezení užívání písem od třetích stran obsažených v softwaru jsou uvedena přímo v souboru písma.
 - d. Esri zveřejňuje podmínky použití pro konkrétní softwarové produkty na adrese <http://www.esri.com/legal/scope-of-use>.

3.0 SLUŽBY ONLINE SERVICES (též služby online)

3.1 Definice. Následující definice doplňují definice uvedené v příloze A:

- a. „**Anonymní uživatelé**“ označuje všechny osoby, které mají veřejný přístup (tj. bez nutnosti zadání pověření pojmenovaného uživatele) k libovolné části obsahu zákazníka nebo aplikacím s přidanou hodnotou. Zákazník smí anonymním uživatelům umožnit přístup k zákaznickému obsahu nebo aplikacím s přidanou hodnotou jejich publikováním prostřednictvím nástrojů pro sdílení, což je součástí oprávněného užívání služeb online ze strany zákazníka.
- b. „**Přihlašovací údaje aplikace**“ (App Login) označují systémem generované přihlašovací údaje aplikace a heslo, které jsou poskytnuty při registraci aplikace s přidanou hodnotou ve službě ArcGIS Online a které umožňují aplikaci s přidanou hodnotou přístup ke službám online a jejich užívání, když jsou do ní integrovány.

- c. „Kredit na služby“ je směnná jednotka přidělována v rámci předplatného služeb online v počtu uvedeném v objednávkovém dokumentu.
- d. „Nástroje pro sdílení“ jsou funkce publikování zahrnuté ve službách online a webu ArcGIS, které zákazníkovi umožňují poskytnout jeho obsah a aplikace s přidanou hodnotou třetím stranám nebo anonymním uživatelům.

3.2 Předplatné služeb online. Esri zveřejňuje podmínky použití služeb online specifické pro předplatné na adrese <http://www.esri.com/legal/scope-of-use>.

3.3 Přístup k aplikacím s přidanou hodnotou

- a. Pojmenovaní uživatelé mají jedinečné, individuální přihlašovací údaje. Pojmenovaní uživatelé mají soukromý přístup k funkcím služeb Online Services, které nejsou veřejně přístupné pro Anonymní uživatele.
- b. Zákazník smí svoje předplatné služeb online využít k vytváření aplikací s přidanou hodnotou pro interní užití pojmenovanými uživateli v souladu s dokumentací.
- c. Zákazník může převádět aplikace s přidanou hodnotou na jakoukoli třetí stranu pro použití ve spojení s vlastním předplatným služeb online třetí strany.
- d. Do svého předplatného služeb online nesmí zákazník přidávat třetí strany jako pojmenované uživatele. Toto omezení se nevztahuje na třetí strany zahrnuté do definice pojmenovaných uživatelů.
- e. Třetím stranám nesmí zákazník poskytnout přístup ke službám ArcGIS Online dostupným prostřednictvím jeho předplatného služeb ArcGIS Online jinak než v rámci svých aplikací s přidanou hodnotou. Toto omezení se nevztahuje na třetí strany zahrnuté do definice pojmenovaných uživatelů.
- f. Zákazník může anonymním uživatelům umožnit přístup ke svým aplikacím s přidanou hodnotou provozovaným v rámci jeho vlastního předplatného podle následujících podmínek:
 - 1. Zákazník si za tento přístup v rámci typů předplatného umožňujících použití pro komerční účely může účtovat poplatky.
 - 2. Zákazník smí vložit pověření aplikace (App Login) do aplikací s přidanou hodnotou pro umožnění veřejného užívání anonymními uživateli, ale nesmí vložit pověření pojmenovaného uživatele.
 - 3. Zákazník je odpovědný za všechny kredity na služby využívané anonymními uživateli u aplikací s přidanou hodnotou zákazníka.
 - 4. Odpovědnost za poskytování technické podpory k jeho aplikacím s přidanou hodnotou nese výhradně zákazník.
 - 5. Zákazník nemůže anonymním uživatelům umožnit přístup k aplikacím s přidanou hodnotou, které jsou určeny pouze k jeho internímu použití; aplikace s přidanou hodnotou používané interně vyžadují, aby každý uživatel používal přihlašovací údaje pojmenovaného uživatele.

3.4 Povinnosti zákazníka

- a. Zákazník nese výhradní odpovědnost za vývoj a provoz svého obsahu a aplikací s přidanou hodnotou a za dodržení této smlouvy ze strany svých pojmenovaných uživatelů. Prostřednictvím předplatného zákazníka smí získávat přístup ke službám online pouze zákazník a jeho pojmenovaní uživatelé či anonymní uživatelé (je-li to možné). Přihlašovací údaje pojmenovaných uživatelů jsou určeny pouze pro dotyčné pojmenované uživatele a nesmí být sdíleny s jinými jednotlivci. Zákazník může změnit přiřazení licence pojmenovanému uživateli, pokud předchozí pojmenovaný uživatel již přístup ke službám online nevyžaduje.
- b. Zákazník musí do aplikace zahrnout prohlášení udávající, že tato aplikace používá služby online poskytované společností Esri, pokud se takové prohlášení nezobrazí automaticky při používání služeb online. Pokyny jsou uvedeny v dokumentaci.

3.5 Úpravy služeb Online Services. Společnost Esri může kdykoli změnit služby online a přidružená rozhraní API na základě oznámení zásadních změn s 30denní ohlašovací lhůtou a 90denní ohlašovací lhůtou pro zařazení mezi zastaralé. V případě, že jakékoli pozměnění, ukončení poskytování služeb online nebo jejich zařazení mezi zastaralé bude mít významný nepříznivý dopad na operace zákazníka, může se společnost Esri dle svého uvážení pokusit o opravu, nápravu nebo poskytnutí alternativního řešení pro služby online. Pokud uskutečnitelné řešení není komerčně přiměřené, zákazník je oprávněn ke zrušení svého předplatného služeb online a společnost Esri vydá poměrnou náhradu.

3.6 Změny poplatků za předplatné. Společnost Esri smí změnit poplatky za předplatné s dobou platnosti delší než 1 měsíc po upozornění zákazníkovi poskytnutém s předstihem alespoň 60 dnů před vypršením platnosti aktuálního období předplatného. Společnost Esri může změnit měsíční poplatky za předplatné po upozornění poskytnutém s předstihem třiceti 30 dnů. Mimo Spojené státy americké smí poskytovat oznámení o změnách sazeb distributor.

3.7 Zákaznický obsah

- a. **Vlastnictví.** Zákazník si ponechává veškerá práva, vlastnické nároky a zájmy související s jeho obsahem. Zákazník tímto společnosti Esri a jejím prodejcům nebo poskytovatelům licence uděluje nevýhradní, nepřevoditelné celosvětové právo hostovat, provozovat a reprodukovat jeho obsah, a to výhradně za účelem toho, aby mu umožnila užívat služby online. Bez souhlasu zákazníka společnost Esri nesmí získávat přístup k jeho obsahu ani jej užívat nebo zveřejňovat, s výjimkou případů, kdy je to přiměřeně nezbytné k podpoře jeho užívání služeb online, reagování na jeho žádosti o zákaznickou podporu nebo řešení potíží s jeho účtem či k jinému účelu, který zákazník písemně povolí. Získá-li zákazník ke službám online přístup prostřednictvím aplikace poskytované třetí stranou, společnost Esri smí odhalit jeho zákaznický obsah této třetí straně v míře nezbytné k tomu, aby byla možná spolupráce mezi aplikací, službami online a zákaznickým obsahem. Společnost Esri smí porušit důvěrnost zákaznického obsahu, pokud jí to nařizuje zákon, předpis, soudní příkaz nebo příkaz jiného státního orgánu, a v takovém případě se bude společnost Esri v přiměřené míře snažit omezit rozsah takového odhalení. Plnou odpovědnost za zajištění vhodnosti jeho obsahu k použití se službami online a za požívání pravidelných záloh v režimu offline pomocí funkcí exportu a stahování ve službách online nese výhradně zákazník.
- b. **Sdílení zákaznického obsahu.** Pokud se zákazník rozhodne prostřednictvím nástrojů pro sdílení sdílet obsah, bere na vědomí, že třetí stranám umožnil užívání, ukládání, ukládání do mezipaměti, kopírování, reprodukci, distribuci a další distribuci, přenos a další přenos svého obsahu prostřednictvím služeb online. Společnost Esri nenese odpovědnost za žádné ztráty, odstranění, úpravy či odhalení zákaznického obsahu vyplývající z užívání nebo zneužití těchto nástrojů pro sdílení nebo služeb online, zákaznického obsahu, webových stránek ArcGIS, dokumentace nebo souvisejících materiálů. Zákazník smí užívat nástroje pro sdílení pouze na vlastní riziko.
- c. **Stažení zákaznického obsahu po ukončení platnosti smlouvy.** Po ukončení platnosti této smlouvy, zkušební období či předplatného dá společnost Esri zákazníkovi jeho zákaznický obsah k dispozici na dobu třiceti 30 dnů, kdy si jej může stáhnout, pokud nepožádá o kratší období dostupnosti nebo pokud takový postup společnosti Esri nezakazuje zákon. Poté právo zákazníka na přístup nebo užívání jeho zákaznického obsahu ve spojení se službami online přestane platit a společnost Esri již nebude mít žádnou povinnost ukládat jeho obsah nebo mu jej vrátit.

3.8 Omezení užívání služeb online; kredity na služby. Každé předplatné služeb online zahrnuje kredity na služby popsané v příslušném objednávkovém dokumentu. Každý kredit na služby opravňuje zákazníka k užívání služeb online ve stanoveném objemu, který se liší v závislosti na konkrétních službách online, jež zákazník užívá. V průběhu užívání služeb online jsou kredity na služby automaticky odečítány z účtu zákazníka až do maximálního objemu dostupných kreditů na služby. Zákazník může v případě potřeby zakoupit dodatečné kredity na služby. Společnost Esri upozorní správce účtu předplatného zákazníka, když spotřeba kreditu na služby zákazníka dosáhne přibližně 75 % celkového počtu kreditů na služby, který mu byl přidělen v rámci předplatného. Společnost Esri si vyhrazuje právo na pozastavení přístupu zákazníka ke službám online, které spotřebovávají kredity na služby, pokud zákazník všechny své kredity na služby spotřeboval. Společnost Esri neprodleně obnoví přístup zákazníka ke svým službám online, jakmile zákazník zakoupí dodatečné kredity na služby.

4.0 DATA

4.1 Definice. Následující definice doplňují definice uvedené v příloze A:

- a. „**Data seznamu podniků**“ označují libovolnou datovou sadu obsahující seznam podniků a mohou obsahovat jiné přiřazené atributy podniků.
- b. „**Esri Content Package**“ znamená digitální soubor zahrnující obsah ArcGIS Online Basemap (např. rastrové mapové dlaždice, snímky, vektorová data) extrahovaný ze služeb ArcGIS Online Basemap Services.
- c. „**Data silniční sítě**“ jsou data zahrnující nebo popisující informace o silnicích, ulicích a souvisejících funkcích.

4.2 Povolené využití

- a. Nemá-li jiné písemné oprávnění, smí zákazník data využívat pouze s produkty, pro které společnost Esri tato data poskytla.
- b. Zákazník může zahrnout reprezentace dat v tištěné podobě nebo ve statických elektronických formátech (např. PDF, GIF, JPEG) do prezentačních balíčků, marketingových studií nebo jiných zpráv či dokumentů obsahujících obrázky map nebo souhrny dat odvozené z užívání produktů společnosti Esri třetím stranám, a to v souladu s omezeními uvedenými v této smlouvě, za předpokladu, že zákazník k reprezentacím dat přiloží prohlášení o vlastnictví dat, které jako zdroj částí dat použitých pro reprezentace dat uznává společnost Esri nebo její příslušné poskytovatele licencí.
- c. Zákazník může data podkladových map ArcGIS Online stáhnout do svého systému prostřednictvím balíčků s obsahem Esri Content Package a následně je doručit (přenést) do libovolného zařízení pro účely použití s licencovanými aplikacemi vytvořenými pomocí ArcGIS Runtime a ArcGIS Desktop. Zákazník nesmí tato data jiným způsobem ukládat do mezipaměti ani stahovat.
- d. Esri v rámci této smlouvy nezískává žádná práva na zákaznický obsah.

4.3 Omezení užívání

- a. Zákazník nesmí způsobit přivlastnění dat zákazníkovi ani oprávnit své zákazníky k přivlastnění dat, používat data v rámci neoprávněné služby nebo produktu ani poskytovat data prostřednictvím třetí osoby nebo jejím jménem.
- b. Zákazník nesmí používat data ani třetím stranám umožnit používání dat za účelem kompilace, vylepšování, ověřování, doplňování, rozšiřování ani odstraňování z celku informací, které jsou prodávány, pronajímány, publikovány, dodávány nebo jakýmkoli jiným způsobem poskytovány třetí straně.
- c. *Data seznamu podniků.* Bez písemného svolení zákazník nesmí používat data seznamu podniků pro žádný účel přímého marketingu, publikování za účelem následného prodeje ani distribuce žádné třetí straně v rámci seznamů adres, adresářů, obchodních adresářů nebo jiných souborů informací.
- d. *Data silniční sítě.* Zákazník může používat data silniční sítě pro účely mapování, geokódování, navigace a analýzy dopravní sítě. Nemá-li k tomu zákazník písemné svolení, nesmí data silniční sítě používat pro
 1. poskytování navigace v reálném čase, k čemuž patří i upozorňování uživatele na blížící se kroky (například na blížící se zatáčku), nebo k výpočtu alternativní trasy v případě, že uživatel neodbočí na stanoveném místě,
 2. synchronizovanou navigaci více vozidel, nebo
 3. synchronizovanou optimalizaci trasy.
- e. *Data produktu Business Analyst.* Zákazník smí ukládat do mezipaměti data poskytovaná mobilní aplikací ArcGIS Business Analyst na mobilním zařízení pro použití ve spojení se serverem Business Analyst Server. Zákazník nesmí tato data jiným způsobem ukládat do mezipaměti ani stahovat.
- f. *Licence k částem datových sad:* Objedná-li si zákazník část datové sady (například zemi, region, stát nebo lokální část globální databáze), smí užívat pouze příslušnou část sady, ke které má licenci, a žádnou jinou část kompletní datové sady.
- g. *Data produktu Esri MapStudio.* Zákazník smí vytvářet, veřejně zobrazovat a distribuovat mapy v tištěné podobě a statickém elektronickém formátu pouze pro účely zpravodajství.
- h. *Data mezinárodních hranic od společnosti Michael Bauer Research („data MBR“):* právo zákazníka používat data stažená do prostor zákazníka (např. data MBR stažená v aplikacích ArcGIS Enterprise nebo ArcGIS Desktop) vyprší dva roky po stažení.

4.4 Doplnkové podmínky pro data. Někteří poskytovatelé licencí pro data po Esri požadují předávání doplnkových autorských požadavků a podmínek použití zákazníkovi. Tyto podmínky doplňují a upravují podmínky této smlouvy a jsou dostupné na adrese www.esri.com/legal/third-party-data.

5.0 SYSTÉMOVÁ PODPORA (nebo též ÚDRŽBA či MAINTENANCE)

Zákazníci v USA: Společnost Esri bude poskytovat systémovou podporu pro software a služby online v souladu s programem systémové podpory a podpory Esri a touto smlouvou, pokud zákazník působí ve Spojených státech.

Zákazníci mimo USA: Zákazníci mohou získat služby systémové podpory od svého místního distributora Esri na základě podmínek tohoto distributora.

PŘÍLOHA A SLOVNÍK TERMÍNŮ

Následující slovník termínů platí pro všechny produkty a služby Esri, jež Esri může poskytovat svým zákazníkům. Určité produkty a služby Esri nemusí být pokryty touto smlouvou. Ignorujte prosím případné podmínky, které neplatí pro produkty či služby Esri poskytované v rámci této smlouvy.

„Autorizační kód“ je jakýkoli klíč, autorizační číslo, aktivační kód, přihlašovací údaje, token, uživatelské jméno a heslo k účtu nebo jiný mechanismus nutný k užívání produktů Esri.

„Beta verze“ je kterákoli alfa verze, beta verze nebo jiná předprodejní verze produktu.

„produkt Esri“ označuje libovolný produkt nebo dokumentaci. Pokud Esri poskytuje školení nebo profesionální služby přímo zákazníkovi, zahrnuje termín produkt Esri rovněž dodávky poskytované za pevnou cenu a školicí materiály. Produkt Esri nezahrnuje služby a obsah třetí strany.

Termín **„API“** označuje aplikační programovací rozhraní (Application Programming Interface).

Termín **„aplikace s přidanou hodnotou“** označuje aplikaci vyvinutou zákazníkem pro použití ve spojení s autorizovaným užíváním jakéhokoli softwaru, dat nebo služeb online.

Termín **„cloudové služby spravované Esri“** neboli **„EMCS“** znamená cloudovou infrastrukturu konkrétního zákazníka, software, data a síťovou platformu hostovanou, spravovanou a zpřístupňovanou zákazníkovi nebo koncovým uživatelům zákazníka společností Esri prostřednictvím internetu.

Termín **„Cloudové služby“** označuje služby online a EMCS (Esri Managed Cloud Services).

Termín **„časově neomezená licence“** označuje licenci k užívání verze produktu Esri, pro kterou byly uhrazeny příslušné licenční poplatky, po dobu neurčitou, pokud ji neukončí společnost Esri nebo zákazník na základě této smlouvy.

Termín **„data“** označuje jakékoli komerčně dostupné digitální datové sady, včetně například geografických vektorových dat, rastrových dat, zpráv nebo přidružených tabulkových atributů, které Esri dodává v balíčcích s ostatními produkty Esri nebo které poskytuje samostatně.

Termín **„dodávky“** označuje vše, co Esri dodává zákazníkovi jako výsledek výkonu profesionálních služeb vyjma produktů, školení a služeb poskytovaných v rámci programu EEAP (Esri Enterprise Advantage Program).

Termín **„dokumentace“** znamená veškeré referenční materiály pro uživatele poskytované společností Esri společně s dodávkou nebo produktem Esri.

Termín **„GIS“** označuje geografický informační systém.

Termín **„komerční používání ASP“** označuje použití komerčním poskytovatelem aplikačních služeb, a to pro vytváření zisku poskytováním přístupu k softwaru nebo službám online prostřednictvím aplikace s přidanou hodnotou. Například účtováním poplatku za předplatné, službu nebo jakoukoli jinou formu transakce, případně vytvářením významného zisku z inzerce.

Termín **„licence nebo předplatné pojmenovaného uživatele“** označuje licenci nebo předplatné k užití jediným pojmenovaným uživatelem.

Termín **„objednávka služby“** znamená objednávkový dokument týkající se služeb.

Termín „**objednávkové dokumenty**“ znamená prodejní nabídku, nabídku obnovení systémové podpory, nákupní objednávku, návrh, objednávku služeb nebo jiný dokument identifikující produkt Esri, aktualizace nebo služby objednané zákazníkem.

Termín „**obsah třetí strany**“ znamená jakýkoli obsah, který může zákazník získat z webové stránky třetí strany nebo který mohou osoby jiné, než jsou zaměstnanci, dodavatelé či smluvní partneři společnosti Esri, nahrát na webové stránky společnosti Esri.

Termín „**Obsah**“ znamená data, obrázky, fotografie, animace, videa, zvuky, texty, mapy, databáze, datové modely, tabulky, uživatelská rozhraní, grafické prvky, ikony, software a další prostředky.

Termín „**osobní použití**“ znamená osobní, nekomerční použití jednotlivým zákazníkem. Osobní použití vylučuje použití ve prospěch jakékoli třetí strany včetně komerčních, vzdělávacích, státních nebo neziskových subjektů.

Termín „**ovládání**“ znamená více než 50 procent akcií s hlasovacím právem nebo jiného podílu s hlasovacím právem ovládaného subjektu.

Termín „**pojmenovaný uživatel**“ označuje zaměstnance, zástupce, konzultanty nebo dodavatele zákazníka, jimž zákazník přiřadil unikátní zabezpečené přihlašovací údaje jmenovaného uživatele (identita) umožňující přístup k produktu, který takovouto identitu vyžaduje pro zpřístupnění funkcí v produktu spravovaných na základě identity, a to výhradně ve prospěch zákazníka. Pro vzdělávací účely mohou Pojmenování uživatelé zahrnout registrované studenty.

Termín „**pověření pojmenovaného uživatele**“ označuje přihlašovací jméno konkrétní osoby s příslušným heslem, jež této osobě umožňuje přístup k produktům a užívání těchto produktů.

Termín „**produkt**“ znamená software, data, a služby online.

Termín „**Professional Services**“ označuje jakékoli vývojové nebo poradenské služby poskytované společností Esri zákazníkovi.

Termín „**přidružený subjekt**“ označuje jakýkoli subjekt, který přímo nebo nepřímo (i) ovládá, (ii) je ovládán nebo (iii) má společné ovládání se smluvní stranou; přičemž termín „ovládání“ znamená držení více než 50 procent akcií s hlasovacím právem nebo jiného podílu s hlasovacím právem ovládaného subjektu.

Termín „**služba**“ znamená systémovou podporu. Pokud Esri poskytuje služby EMCS, školení nebo profesionální služby přímo zákazníkovi, zahrnuje termín služby rovněž EMCS, školení a profesionální služby.

Termín „**služby online**“ (nebo též „**Online Services**“) označuje jakýkoli komerčně dostupný internetový geoprostorový systém poskytovaný společností Esri, včetně aplikací a souvisejících rozhraní API pro ukládání, správu, publikování a užívání map, dat a dalších informací. Služby online nezahrnují data a obsah.

Termín „**software**“ označuje jakýkoli vlastní komerční software vyjma dat, k němuž lze získat přístup nebo jej stáhnout prostřednictvím webových stránek autorizovaných společností Esri nebo který společnost Esri dodává na libovolných médiích a v kterémkoli formátu, včetně záloh, aktualizací, aktualizací Service Pack, oprav, oprav Hot Fix nebo povolených sloučených kopií.

Termín „**specifikace**“ znamená (i) dokumentaci k softwaru a službám online, (ii) rozsah prací stanovený v jakékoli objednávce služeb nebo (iii) popis kurzu zveřejněný společností Esri v případě školení.

Termín „**systémová podpora**“ (nebo též „**maintenace**“ či „**údržba**“) označuje předplacený program poskytovaný společností Esri, který opravňuje zákazníka k získávání aktualizací produktů a ostatních výhod, například přístupu k technické podpoře a k webovým výukovým prostředkům s volitelnou intenzitou.

Termín „škodlivý kód“ označuje softwarové víry, červy, logické bomby, trojské koně nebo jiný počítačový kód, soubory nebo programy určené k přerušení, zničení či omezení funkcí počítačového softwaru, hardwaru nebo telekomunikačních zařízení.

Termín „školení“ označuje standardní školení pro produkt, které společnost Esri poskytuje na základě této smlouvy.

Termín „školící materiály“ označuje digitální nebo tištěný obsah potřebný k absolvování školení, který může zahrnovat například pracovní sešity, data, koncepty, cvičení a zkoušky.

Termín „termínovaná licence“ označuje licenci k užívání produktu Esri pro omezené časové období („doba užívání“).

Termín „vzorek“ označuje vzorový kód, vzorové aplikace, doplňky či vzorová rozšíření produktů.

Termín „web ArcGIS“ označuje portál www.arcgis.com a veškeré související či následnické webové stránky.

Termín „zákaznický obsah“ znamená jakýkoli obsah, který zákazník poskytuje, používá nebo vyvíjí ve spojitosti s tím, jak zákazník využívá produkty Esri nebo služby, včetně aplikací s přidanou hodnotou. Zákaznickým obsahem se nerozumí zpětná vazba, návrhy nebo požadavky na vylepšení, které zákazník poskytne společnosti Esri.

PŘÍLOHA B VŠEOBECNÉ PODMÍNKY A UJEDNÁNÍ

Následující všeobecné podmínky a ujednání platí pro všechny produkty a služby Esri, jež Esri může nabízet svým zákazníkům. Určité produkty a služby Esri nemusí být k dispozici v rámci této smlouvy. Ignorujte prosím případné podmínky, které neplatí pro produkty či služby Esri poskytované v rámci této smlouvy.

ČLÁNEK 1 – VŠEOBECNÁ OMEZENÍ POUŽITÍ

Není-li to výslovně povoleno v této smlouvě, zákazník nebude provádět tyto činnosti

- a. prodej produktů Esri, jejich pronájem, poskytování sublicencí, půjčování, sdílení nebo jejich převod,
- b. použití softwaru pro komerční užívání ASP nebo pro účely servisní kanceláře,
- c. distribuce nebo poskytování přímého přístupu k produktům Esri třetím stranám, a to jak v celku, tak po částech, včetně například rozšíření, komponent nebo knihoven DLL,
- d. distribuovat autorizační kódy třetím stranám,
- e. zpětná analýza, dekompilace nebo převod libovolného zkompilovaného produktu nebo dodávky do zdrojového kódu,
- f. jakékoli pokusy o vyhnutí se technologickým opatřením, která řídí přístup k produktům Esri nebo jejich užívání,
- g. ukládání, ukládání do mezipaměti, užívání, odesílání, distribuce nebo sublicencování obsahu či jiné užívání produktů Esri porušující práva Esri nebo třetích stran, včetně práv duševního vlastnictví, vlastnických práv, zákonů proti diskriminaci či jiných platných zákonů nebo předpisů,
- h. odstranění či zakrytí upozornění na patentová práva, autorská práva, ochranné známky, vlastnická práva nebo popisky společnosti Esri nebo jejich licenčních partnerů obsažená v kterémkoli produktu Esri, v jeho výstupu, souboru metadat nebo webové či tištěné stránce s informacemi o vlastnictví dat či dokumentace poskytnutých v souladu s tímto dokumentem nebo k nim připojená,
- i. oddělování nebo nezávislé užívání samostatných nebo dílčích součástí produktů Esri,
- j. začlenění kterékoli části produktů Esri do produktu nebo služby pro užití třetí stranou představující konkurenci těchto produktů Esri,
- k. publikování nebo jakékoli jiné sdělování výsledků výkonnostních testů beta verze produktu bez předchozího písemného souhlasu společnosti Esri a jejich poskytovatelů licence, nebo
- l. užívání, začleňování, úpravy, distribuce, zpřístupnění nebo kombinování jakéhokoli produktu Esri způsobem, jehož následkem by kterákoli část produktu Esri podléhala podmínkám otevřené licence, které vyžadují, aby počítačový kód
 1. byl dostupný ve formě zdrojového kódu třetím stranám,
 2. byl v rámci licence poskytnut třetím stranám pro účely vytváření odvozených děl nebo
 3. umožňoval bezplatnou další distribuci třetím stranám.

Tato omezení se nepoužijí v míře, v níž jsou v konfliktu s platnými zákony či předpisy.

ČLÁNEK 2 – PLATNOST A UKONČENÍ

Platnost této smlouvy nebo kterékoli licence nebo předplatného na produkt Esri může zákazník kdykoli ukončit písemnou výpovědí zaslanou společnosti Esri. Ukončení bez udání důvodu neopravňuje zákazníka k náhradě uhrazených poplatků. Právo ukončit závazky v souvislosti s dosud neposkytnutými službami bez uvedení důvodu je stanoveno v příslušném oddílu hlavní části této smlouvy. Každá ze stran může ukončit platnost této smlouvy nebo libovolné licence či předplatného z důvodu podstatného porušení, pokud do 30 dnů od doručení písemného oznámení porušující straně nedojde k nápravě tohoto porušení. Pokud je tato smlouva ukončena z důvodu jejího porušení, Esri zastaví poskytování služeb. Veškeré licence v produktech Esri, jejichž platnost přetrvává ukončení této smlouvy, budou nadále poskytovány v souladu s podmínkami této smlouvy.

Pokud Esri ukončí tuto smlouvu po porušení ze strany zákazníka, může Esri na základě svého uvážení ukončit rovněž platnost licencí nebo předplatných pro produkty Esri. Pokud zákazník ukončí tuto smlouvu důvodně nebo bez udání důvodu, může zákazník na základě svého uvážení rovněž ukončit platnost licencí nebo předplatných zákazníka pro produkty Esri.

V momentu ukončení licence nebo předplatného zákazník

- a. ukončí přístup k ukončeným produktům Esri a jejich užívání,
- b. vymaže veškerou datovou mezipaměť na straně klienta odvozenou z cloudových služeb a
- c. ukončí užívání a odinstaluje, odebere a zničí všechny kopie příslušných produktů Esri, které vlastní či nad nimi má kontrolu, včetně všech upravených či sloučených částí těchto produktů v jakékoli podobě, a doručí společnosti Esri nebo jejímu autorizovanému distributorovi důkaz o tom, že tak učinil.

Esri může zastavit poskytování služeb od momentu doručení písemného oznámení zákazníkovi v případě úpadku nebo insolvenčního řízení iniciovaného zákazníkem nebo vůči zákazníkovi, dokud konkurzní správce neuhradí veškeré prodlené závazky a neposkytne přiměřenou záruku budoucího výkonu závazků vyplývajících z této smlouvy. Tato smlouva se ukončuje na základě insolvence, likvidace nebo rozpuštění libovolně ze stran.

ČLÁNEK 3 – OMEZENÁ ZÁRUKA A ZŘEKnutí SE ODPOVĚDNOSTI

3.1 Omezená záruka. S výjimkou případů, kterých se týkají níže uvedená omezení, poskytuje společnost Esri zákazníkovi záruku, že (i) produkt Esri bude v zásadě odpovídat příslušným specifikacím a (ii) služby budou v zásadě odpovídat odvětvovým profesionálním a technickým standardům. Záruční doba na produkty Esri a služby nabízené na základě časově neomezené licence činí 90 dnů od data dodání nebo data akceptace, pokud tato smlouva stanovuje akceptační období. Záruční doba na produkty Esri a služby nabízené na základě předplatného nebo termínované licence běží buď po celou dobu předplatného nebo platnosti termínované licence, nebo po dobu 90 dnů od data dodání nebo data akceptace, podle toho, které z těchto období je kratší.

3.2 Specifické omezení záruky. Obsah třetí strany, data, vzorky, opravy hot fix, opravy, aktualizace, služby online poskytované bezplatně, zkušební a evaluační verze produktů a produkty beta verze softwaru jsou dodávány, „jak stojí a leží“, bez jakékoli záruky.

3.3 Omezení obecné odpovědnosti. S výjimkou výslovných záruk uvedených v této smlouvě společnost Esri odmítá veškeré další záruky a podmínky jakéhokoli druhu, výslovné i předpokládané, včetně například předpokládaných záruk nebo podmínek prodejnosti, vhodnosti k určitému účelu, začlenění do systému a dodržování práv duševního vlastnictví. Společnost Esri neodpovídá za žádné nesrovnalosti zapříčiněné úpravou jakéhokoli produktu společností Esri zákazníkem, pokud tato úprava není specifikována v dokumentaci. Společnost Esri nezaručuje, že produkty Esri nebo provoz těchto produktů realizovaný zákazníkem budou nepřerušované, bezchybné, odolné proti selhání nebo zabezpečené proti poruchám ani že veškeré nesrovnalosti mohou být nebo budou opraveny. Produkty Esri nejsou navrženy, vyrobeny ani určeny k použití v prostředích či aplikacích, kde by mohly způsobit úmrtí, újmu na zdraví či fyzickém majetku, případně poškodit životní prostředí. Zákazník se nesmí řídit žádnými návrhy tras, které se zdají být riskantní, nebezpečné nebo nelegální. Veškeré takovéto užívání provádí zákazník na své riziko a náklady.

3.4 Zřeknutí se odpovědnosti

- a. *Omezení odpovědnosti za internet.* Žádná ze stran nenese odpovědnost za škody podle žádné právní teorie v souvislosti s výkonem nebo přerušením provozu Internetu nebo v souvislosti s regulací internetu, jež může omezit nebo znemožnit provoz cloudových služeb.
- b. *Webové stránky třetí strany; obsah třetí strany.* Esri nenese odpovědnost za žádný web ani obsah třetí strany, který se zobrazuje v produktech Esri nebo službách Esri včetně portálů www.esri.com a www.arcgis.com. Poskytnutí odkazů na weby a prostředky třetích stran nevyjadřuje žádné doporučení, přidružení nebo sponzorský vztah.

3.5 Výhradní prostředek nápravy. Výhradní prostředek nápravy zákazníkovi a veškerá odpovědnost společnosti Esri v případě porušení omezených záruk uvedených v tomto oddílu bude spočívat v náhradě vadného média a buď (i) v opravě, nápravě nebo poskytnutí alternativního řešení pro příslušný produkt nebo služby, nebo (ii) ve vrácení zákazníkem uhrazených poplatků za produkty nebo služby Esri, které nesplňují podmínky omezené záruky poskytované společností Esri, a to za předpokladu, že zákazník odinstaluje, odebere a zničí všechny kopie příslušných produktů Esri, přestane přistupovat ke službám a užívat příslušné cloudové služby a předloží společnosti Esri nebo jejímu autorizovanému distributorovi důkaz o tom, že tak učinil.

ČLÁNEK 4 – OMEZENÍ ODPOVĚDNOSTI ZA ŠKODU

4.1 Omezení odpovědnosti za škodu. Zákazník, Esri ani žádný distributor a licenční partner Esri nebudou odpovědní za žádné nepřímé, zvláštní, náhodné nebo následné škody, ušlý zisk, ušlý prodej nebo ztrátu dobrého jména, náklady na zajištění náhradního zboží nebo služeb nebo škody překračující příslušné licenční poplatky nebo poplatky předplatného uhrazené nebo dlužné společnosti Esri za produkty Esri, které jsou příčinou žaloby.

4.2 Omezení a vyloučení odpovědnosti uvedené v předchozím odstavci se nevztahuje na porušení, zneužití nebo zcizení práv k duševnímu vlastnictví společnosti Esri nebo držitelů jejich licencí, povinnosti odškodnění stanovených kteroukoli ze stran, hrubého opomenutí, úmyslného pochybení, porušení ujednání této smlouvy o dodržování exportních předpisů nebo jakéhokoli příslušného zákona nebo předpisu ze strany zákazníka.

4.3 Uplatnitelnost omezení záruky a odpovědnosti za škody. Společnost Esri nebo její autorizovaný distributor stanovili poplatky a uzavřeli tuto smlouvu na základě omezení odpovědnosti a záruk uvedených v této smlouvě a tyto poplatky odrážejí rozdělení rizik představující základ obchodní dohody mezi oběma smluvními stranami. Tato omezení budou platit bez ohledu na to, zda si je smluvní strana vědoma možnosti jakékoli škody a bez ohledu na jakékoli selhání základního účelu jakéhokoli výhradního a omezeného prostředku nápravy.

4.4 Výše uvedená omezení záruky, omezení a vyloučení nemusí být v některých jurisdikcích platná a platí pouze v rozsahu povoleném příslušnými zákony či předpisy v jurisdikci zákazníka. Zákazník může mít další zákonná práva, která nelze odebrat nebo se jich zřeknout. Společnost Esri nemá v úmyslu omezovat záruku zákazníka či prostředky nápravy v míře, kterou zákon nepovoluje.

ČLÁNEK 5 – ODŠKODNĚNÍ

5.1 Definice. Následující definice doplňují definice uvedené v příloze A:

- a. „Nárok“ znamená jakýkoli nárok, žalobu nebo požadavek kterékoli třetí strany.
- b. „Odškodněné subjekty“ představují zákazníka a jeho ředitele, vedení a zaměstnance.
- c. „Nároky z porušení smlouvy“ jsou jakékoli nároky obviňující zákazníka, že svým užíváním či přístupem k produktům nebo službám společnosti Esri porušuje patent, autorská práva, práva k ochranné známce nebo obchodní tajemství.
- d. „Ztráty“ označují ztráty hrazené z vlastní kapsy, náhradu škody, částku vyrovnání, náklady nebo výdaje, včetně přiznaných poplatků za advokáta.

5.2 Odškodnění za porušení práv

- a. Společnost Esri bude hájit a odškodní všechny subjekty s nárokem na odškodnění v případě jakéhokoli nároku z porušení a odškodní všechny ztráty vyplývající z nároku z porušení, jak je uvedeno v následujících odstavcích.
- b. Jestliže společnost Esri určí, že nárok z porušení je platný, může na své náklady buďto (i) získat práva pro zákazníka, tak aby mohl nadále využívat produkty Esri nebo služby, nebo (ii) změnit produkty Esri nebo služby při zachování výrazně podobných funkcí. Není-li žádná z alternativ komerčně přiměřená, společnost Esri může ukončit právo zákazníka na užívání produktů Esri nebo služeb a vrátí všechny (a) licenční poplatky uhrazené zákazníkem za produkty Esri nebo služby porušující práva získané na základě časově neomezené licence, vypočtené na základě pětiletého lineárního odpisu počínaje datem dodávky; nebo (b) nevyužitou část poplatků uhrazených za termínované licence, předplatné a systémovou podporu.
- c. Společnost Esri nemá žádnou povinnost obhajovat nárok z porušení ani odškodnit zákazníka, pokud nárok z porušení práv vyplývá z (i) kombinace nebo integrace produktů Esri nebo služeb s produktem, procesem, systémem nebo prvkem, který není dodán ani stanoven společností Esri v jejich specifikacích; (ii) změny produktů Esri nebo služeb provedené jakýmkoli jiným subjektem než společností Esri nebo jejími subdodavateli; (iii) dodržení specifikací zákazníka nebo (iv) užití produktů Esri nebo služeb poté, co společnost poskytne upravenou verzi, aby se vyhnula porušení práv, nebo ukončí právo zákazníka na užívání produktů Esri nebo služeb.

5.3 Celkové odškodnění. Společnost Esri bude hájit všechny subjekty s nárokem na odškodnění a nebude je činit odpovědnými, odškodní jakoukoli ztrátu vyplývající z libovolného nároku ze zranění, smrti nebo škody na movitým nebo nemovitým majetku vzneseného proti libovolné ze stran s nárokem na odškodnění v případě, že tento nárok vyplývá z jakékoli nedbalosti nebo opomenutí či úmyslného pochybení ze strany společnosti Esri nebo jejich ředitelů, vedení, zaměstnanců nebo zástupců provádějících služby na pracovišti zákazníka.

5.4 Podmínky pro odškodnění. Podmínky pro odškodnění stanovují, že subjekt s nárokem na odškodnění (i) neprodleně písemnou formou informuje společnost Esri o tomto nároku, (ii) poskytne všechny dostupné dokumenty popisující daný nárok, (iii) poskytne společnosti Esri výhradní kontrolu nad obhajobou jakékoli žaloby a jednání souvisejících s obhajobou nebo urovnáním jakýchkoli nároků z porušení práv a (iv) přiměřeně spolupracuje při obhajobě nároku z porušení práv na žádost a na náklady společnosti Esri.

5.5 Tento oddíl stanovuje kompletní povinnosti společnosti Esri, jejího autorizovaného distributora a jejich držitelů licencí v souvislosti s libovolným nárokem, za který musí Esri zákazníka odškodnit.

ČLÁNEK 6 – POJIŠTĚNÍ

Pokud společnost Esri poskytuje služby, bude uplatňovat minimálně níže uvedené krytí:

- a. Komplexní obecnou odpovědnost nebo komerční obecnou odpovědnost s minimálním krytím (\$1 000 000,00) jednoho kombinovaného limitu pro případ tělesného zranění, včetně smrti, a odpovědnost za poškození majetku zahrnující následující:
 1. Prostory a provoz;
 2. Sdružená smluvní odpovědnost;
 3. Široká forma poškození majetku;
 4. Nezávislí dodavatelé;
 5. Újma na zdraví, bez vynětí zaměstnanců; a
 6. Dokončené operace.
- b. Pojištění pro případ pracovního úrazu se zřeknutím se práva subrogace ve výši odpovídající zákonným limitům.

ČLÁNEK 7 – ZABEZPEČENÍ A DODRŽOVÁNÍ PRÁV

7.1 Zabezpečení. Společnost Esri publikuje své schopnosti zabezpečení na adrese <http://doc.arcgis.com/en/trust/security/security-overview.htm>. Zákazník může pracovníkům společnosti Esri poskytnout přístup k zákaznickým systémům nebo osobním údajům zákazníka či třetí strany, chráněným informacím či citlivým údajům, pokud je přístup nezbytný pro provádění služeb společností Esri a společnost Esri výslovně souhlasí s tímto přístupem. Společnost Esri využije přiměřené administrativní, technické a fyzické prostředky ochrany pro ochranu těchto dat a obranu proti neoprávněnému přístupu. Zákazník nese odpovědnost za (i) potvrzení, že kontroly zabezpečení a ochrany osobních údajů publikované společností Esri splňují všechny platné zákonné požadavky na ochranu obsahu zákazníka a (ii) odeslání nebo sdílení zákaznického obsahu prostřednictvím cloudových služeb, pouze pokud je to legální. Společnost Esri neodpovídá za kontrolu obsahu zákazníka pro zajištění shody s příslušnými zákony a předpisy. Než zákazník poskytne jakýkoli zákaznický obsah vyžadující opatření jiná než zveřejněné bezpečnostní funkce společnosti Esri, musí kontaktovat společnost Esri na adrese securesupport@esri.com a vyžádat si další pokyny.

7.2 Škodlivý kód. Společnost Esri se bude s využitím z obchodního hlediska přiměřených opatření snažit o to, aby v rámci jejích produktů Esri nedošlo k přenosu žádného škodlivého kódu na zákazníka. Společnost Esri neodpovídá za žádný případ, kdy dojde k přenosu škodlivého kódu na produkt Esri zákazníkem nebo prostřednictvím jakéhokoli obsahu třetí strany.

7.3 Dodržování exportních předpisů. Každá ze smluvních stran bude dodržovat všechny příslušné exportní zákony a předpisy, včetně předpisů Export Administration Regulations (EAR) vydaných ministerstvem obchodu USA, předpisů International Traffic in Arms Regulations (ITAR) vydaných ministerstvem zahraničí USA a dalších

příslušných exportních zákonů. Zákazník nebude služby nebo produkty Esri vyvážet, znovu vyvážet, převádět, poskytovat ani jinak s nimi nakládat, ať vcelku, nebo po částech, ani neumožní přístup k těmto službám nebo produktům Esri, jejich převod nebo užívání žádné zemi, na kterou Spojené státy americké uvalily embargo, ani zakázaným subjektům nebo osobám, není-li to v souladu se všemi aktuálně platnými exportními zákony a předpisy vydanými vládou Spojených států amerických. Zákazník nebude vyvážet, znovu vyvážet, převádět ani využívat služby ani produkty Esri ke konkrétním aktivitám souvisejícím s raketami, jadernými, chemickými nebo biologickými zbraněmi nebo koncovým použitím bez řádného schválení vládou Spojených států amerických. Zákazník bude neprodleně písemnou formou informovat společnost Esri v případě, že kterýkoli subjekt či úřad vlády Spojených států amerických zamítne, pozastaví nebo odvolá jeho vývozní oprávnění. Zákazník nebude odesílat, ukládat ani zpracovávat v rámci cloudových služeb žádný zákaznický obsah, který (i) má přiděleno číslo klasifikace kontroly vývozu (ECCN) jiné než EAR99 nebo (ii) je kontrolován jeho vývoz ze Spojených států amerických na základě předpisů ITAR. Zákazník bude společnost Esri předem informovat, pokud se poskytování jakýchkoli služeb nebo produktů Esri týká jakéhokoliv zboží pro obranu, služeb obrany nebo technických dat, jak definují předpisy ITAR v oddílech 120.6, 120.9 a 120.10. Společnost Esri nebude poskytovat žádné z těchto služeb nebo produktů Esri, dokud neobdrží všechny nezbytné licence k vývozu od vlády Spojených států amerických. Zákazník bude přiměřeným způsobem pomáhat společnosti Esri při požadování a získání vývozní licence v případě potřeby.

ČLÁNEK 8 – CLOUDOVÉ SLUŽBY

8.1 Zakázané využití. Zákazník nesmí poskytovat zákaznický obsah ani jinak využívat cloudové služby způsobem, který představuje

- a. zasilání spamu, předstírání identity nebo zasilání phishingových e-mailů; rozesílání nevyžádané pošty nebo urážlivých či hanlivých materiálů nebo obtěžování či vyhrožování fyzickou újmou;
- b. ukládání nebo přenášení škodlivého kódu;
- c. porušování jakýchkoli zákonů a předpisů;
- d. porušování nebo neoprávněné přisvojování práv libovolné třetí strany;
- e. zkoušení, skenování nebo testování zranitelnosti cloudových služeb nebo porušování jakýchkoli opatření ověřování využívaných cloudovými službami;
- f. srovnávací testy dostupnosti, výkonu nebo funkcí cloudových služeb pro získání konkurenčních výhod.

8.2 Přerušení služby. Selhání systému nebo jiné události mimo přiměřenou kontrolu společnosti Esri mohou přerušit přístup zákazníka ke cloudovým službám. Společnost Esri nemusí být schopná poskytovat předběžné upozornění na taková přerušení.

8.3 Odebrání zákaznického obsahu. Společnost Esri smí zákaznický obsah odebrat nebo odstranit, pokud existuje důvodné podezření, že jeho odeslání do cloudových služeb nebo použití s cloudovými službami představuje závažné porušení této smlouvy. Pokud to bude za těchto okolností přiměřené, společnost Esri zákazníka před odebráním jeho obsahu upozorní. Společnost Esri bude reagovat na žádosti o stažení obsahu podle zákona USA Digital Millennium Copyright Act v souladu se zásadami společnosti Esri pro autorská práva, které jsou k dispozici na adrese www.esri.com/legal/dmca_policy.

8.4 Pozastavení služby. Společnost Esri může pozastavit přístup ke cloudovým službám, (i) pokud zákazník zásadním způsobem poruší tuto smlouvu a nezajistí včas nápravu tohoto porušení; (ii) pokud se společnost Esri důvodně domnívá, že užívání cloudových služeb zákazníkem jí vystaví okamžitě odpovědnosti nebo negativně ovlivní integritu, funkčnost nebo použitelnost cloudových služeb; (iii) po dobu plánované údržby; (iv) pro zamezení hrozbě nebo útoku na cloudové služby nebo (v) pokud jsou cloudové služby zakázány zákonem či regulovány do té míry, že jejich poskytování by znamenalo obchodní obtíže. Je-li to proveditelné, společnost Esri upozorní zákazníka na jakékoli pozastavení cloudových služeb předem a poskytne zákazníkovi přiměřenou příležitost, aby mohl podniknout kroky k nápravě.

Společnost Esri neodpovídá za žádné škody, povinnosti či ztráty, které mohou vyplývat z jakéhokoliv přerušení nebo pozastavení cloudových služeb nebo odebrání obsahu zákazníka, jak je popsáno výše.

8.5 Oznámení společnosti Esri. Pokud se zákazník dozví o neoprávněném užití svého předplatného nebo jiném narušení zabezpečení týkajícím se cloudových služeb, musí to neprodleně oznámit společnosti Esri.

ČLÁNEK 9 – VŠEOBECNÁ USTANOVENÍ

9.1 Platby. Zákazník uhradí každou správně vystavenou fakturu maximálně 30 dnů od jejího přijetí a poukáže platbu na adresu, která je na faktuře uvedena. Zákazníci mimo Spojené státy americké uhradí faktury vystavené distributorem v souladu s platebními podmínkami stanovenými distributorem.

9.2 Zpětná vazba. Společnost Esri smí volně nakládat s veškerou zpětnou vazbou, návrhy nebo požadavky na vylepšení produktů, které zákazník společnosti Esri poskytne.

9.3 Patenty. Zákazník nesmí podat žádost o patent, ani dovolit uživatelům podání žádosti o patent nebo podobné celosvětové právo na základě nebo se zahrnutím libovolných produktů. Tento výslovný zákaz patentových přihlášek se nebude vztahovat na software a technologie zákazníka s výjimkou rozsahu, ve kterém produkty nebo jejich část budou součástí jakéhokoliv nároku nebo nejlepšího způsobu realizace vynálezu v žádosti o vydání patentu nebo podobné žádosti.

9.4 Omezení týkající se náborových nabídek. Žádná ze smluvních stran nebude činit nabídky zaměstnání žádnému zaměstnanci druhé smluvní strany, který je spojen s poskytováním služeb, během doby, po kterou jsou tyto služby poskytovány, a po dobu 1 roku od ukončení jejich poskytování. Tímto není omezeno právo kterékoli ze smluvních stran zveřejňovat nabídky pracovních pozic v novinách, profesních časopisech nebo na internetu.

9.5 Daně a poplatky, přepravní poplatky. Poplatky sdělované společností Esri zákazníkovi nezahnují žádné platné daně a poplatky, včetně zejména daně z obrátu, daně za užívání nebo daně z přidané hodnoty (DPH), cla, tarifů a poplatků za přepravu a manipulaci. V případě zákazníků mimo Spojené státy americké smí distributor sdělovat informace o daních nebo poplatcích v souladu se svými vlastními zásadami.

9.6 Kontrola souladu. Zákazník bude vést přesné a kompletní záznamy a účty týkající se jeho dodržování povinností vyplývajících z této smlouvy. Společnost Esri nebo její autorizovaný distributor mohou provádět kontroly souladu těchto záznamů a účtů na základě písemného oznámení zaslaného nejméně 14 pracovních dnů předem nebo mohou prováděním těchto kontrol souladu pověřit nezávislou třetí stranu. Zákazník bezodkladně napraví jakýkoli nesoulad zjištěný během těchto kontrol. Společnost Esri ani její distributor nemohou provádět kontrolu souladu zákazníka před uplynutím 12 měsíců od uzavření jakékoli předchozí kontroly souladu, která neprokázala žádný závažný nesoulad zákazníka.

9.7 Neuplatnění práv. Pokud kterákoli smluvní strana v některém okamžiku neuplatní kterékoli ustanovení této smlouvy, neznamená to, že se tato smluvní strana vzdala svého práva na uplatnění tohoto ustanovení později nebo na uplatnění jiného ustanovení této smlouvy.

9.8 Oddělitelnost. Pokud se kterékoli ustanovení této smlouvy stane z nějakého důvodu nevymahatelným, (i) bude opraveno do té míry, aby se jeho záměr stal znovu vymahatelným, a (ii) všechna další ustanovení této smlouvy zůstávají v platnosti.

9.9 Právní nástupci. Zákazník nesmí převést nebo formou podlicence předat svá práva nebo povinnosti podle této licenční smlouvy bez předchozího písemného souhlasu společnosti Esri a jejího autorizovaného distributora. Veškeré pokusy tak učinit budou považovány za neplatné. Tato smlouva bude závazná pro všechny případné právní nástupce smluvních stran této smlouvy. Bez ohledu na výše uvedené smí dodavatel, který se subjektem veřejné správy uzavřel smlouvu na poskytování těchto produktů, převést tuto smlouvu a produkty, které získal za účelem poskytování, po písemném oznámení společnosti Esri na svého zákazníka – subjekt veřejné správy, a to za předpokladu, že tento zákazník bude souhlasit s podmínkami této smlouvy. Na základě vzájemné dohody mohou služby na základě podmínek této smlouvy poskytovat přidružené subjekty společnosti Esri; v takových případech budou objednávkové dokumenty uvádět příslušný přidružený subjekt jako stranu poskytující služby. Distributoři společnosti Esri nejsou přidružené subjekty společnosti Esri.

9.10 Přetrvávající platnost. Slovník termínů a ustanovení následujících článků těchto všeobecných podmínek a ujednání zůstane v platnosti i po vypršení nebo ukončení platnosti této smlouvy: „Omezená záruka a zřeknutí se odpovědnosti“, „Omezení odpovědnosti za škodu“, „Odškodnění“ a „Všeobecná ustanovení“.

9.11 Vládní zákazník (USA). Produkty představují komerční zboží vyvinuté na soukromé náklady, které je zákazníkovi poskytováno za podmínek této smlouvy. Je-li zákazník vládním orgánem USA nebo dodavatelem pro vládu USA, společnost Esri zákazníkovi poskytne licenci nebo předplatné za podmínek této smlouvy v souladu s nařízením FAR (oddíl 12.211/12.212) nebo DFARS (oddíl 227.7202). Data a služby online společnosti Esri jsou licencovány nebo poskytnuty jako předplatné za podmínek stejného oddílu 227.7202 nařízení DFARS jako komerční počítačový software v případě nákupu softwaru v souladu s nařízením DFARS. Na produkty se vztahují omezení a užívání, změny, výkon, reprodukce, poskytování, zobrazování nebo zveřejňování produktů zákazníkem se přísně řídí touto smlouvou. Smluvní ustanovení, která nejsou konzistentní s federálními právními předpisy, neplatí. Vládní zákazník (USA) smí software převést na kteroukoli organizaci, na kterou byly převedeny počítače, v nichž je software nainstalován. Pokud bude mít kterýkoli soud, rozhodce nebo tribunál za to, že podle příslušných zákonů o veřejných zakázkách má zákazník větší práva na některou část produktů, budou se tato práva vztahovat jen na části, kterých se budou výslovně dotýkat. Služby online jsou autorizovány pro nízkou úroveň podle zákona FISMA, ale nespíňují požadavky na vyšší zabezpečení včetně požadavků v dokumentu DFARS 252.239-7010.

9.12 Rozhodné právo. Tato smlouva nepodléhá Úmluvě Spojených národů o smlouvách o mezinárodním prodeji zboží.

- a. *Orgány veřejné správy.* Je-li zákazník subjektem veřejné správy, řídí se tato smlouva příslušnými zákony jurisdikce zákazníka.
- b. *Subjekty mimo orgány veřejné správy.* Tato smlouva se řídí výhradně federálními zákony Spojených států amerických a zákony státu Kalifornie, s výjimkou jejich příslušné volby právních principů.

9.13 Řešení sporů. Smluvní strany budou využívat následující procesy řešení sporů:

- a. *Spravedlivé odškodnění.* Kterákoli ze smluvních stran bude mít právo požadovat náhrady, zvláštní výkony nebo jiné spravedlivé odškodnění a může je vymáhat soudní cestou u soudu odpovídající jurisdikce bez nutnosti prokázání způsobených škod jako podmínky tohoto odškodnění.
- b. *Vládní orgány (USA).* Tato smlouva podléhá zákonu Contract Disputes Act (zákon o řešení smluvních sporů) z roku 1978 v platném znění (41 USC 601–613).
- c. *Jiné subjekty veřejné správy.* Společnost Esri bude jednat v souladu s povinnými řešeními sporů podle příslušného zákona.
- d. *Rozhodčí řízení.* Kromě případů uvedených výše se smluvní strany uchýlí k závaznému rozhodčímu řízení s cílem vyřešení jakéhokoliv sporu vyplývajícího nebo týkajícího se této smlouvy, který nelze urovnat prostřednictvím vyjednávání. Jestliže zákazník sídlí ve Spojených státech amerických nebo na jednom z jejich území či v přidružených oblastech, bude se rozhodčí řízení řídit pravidly komerční arbitráže americké asociace rozhodčích tribunálů (American Arbitration Association). Jestliže zákazník sídlí mimo území Spojených států amerických, bude řízení podléhat pravidlům rozhodčího řízení mezinárodní obchodní komory. Smluvní strany si zvolí jednoho rozhodce v souladu s platnými pravidly rozhodčího řízení. Jazykem rozhodčího řízení bude angličtina. Rozhodčí řízení se bude konat v místě, na kterém se strany dohodnou. Obě strany jsou povinny na žádost druhé strany poskytnout dokumenty nebo zajistit svědky relevantní pro hlavní otázky řešeného sporu.

9.14 Vyšší moc. Strana nenese odpovědnost za neplnění či opožděné plnění této smlouvy po dobu, kdy je toto neplnění nebo opožděné plnění způsobeno příčinami, nad kterými uvedená strana nemá přiměřenou kontrolu. Tyto příčiny mohou zahrnovat mimo jiné zásahy vyšší moci, válku, stávky, pracovní spory, kybernetické útoky, zákony, předpisy nebo vládní nařízení či jakékoli jiné události spojené s působením vyšší moci.

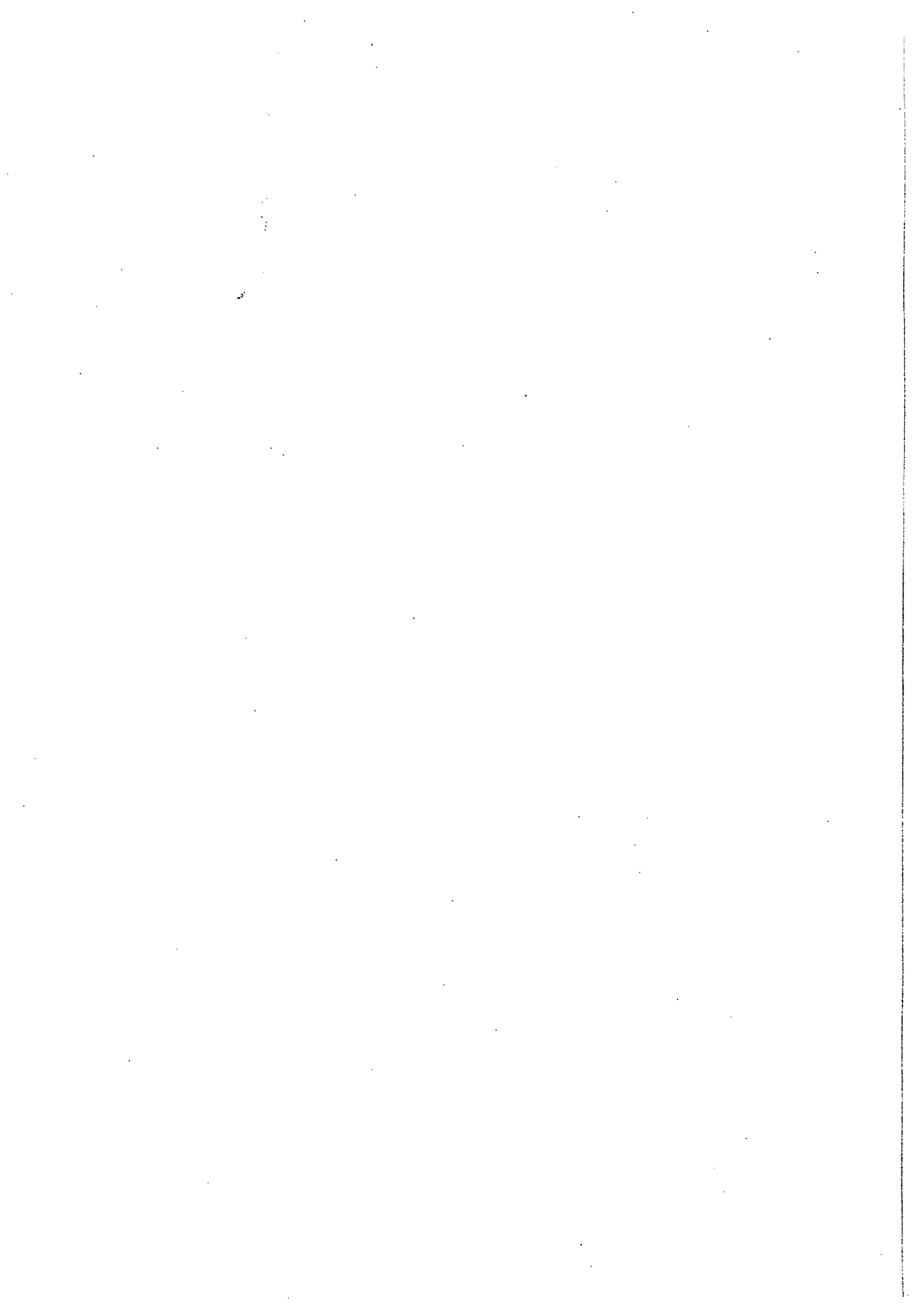
9.15 Nezávislý dodavatel. Společnost Esri je a vždy bude nezávislým dodavatelem. Žádné ujednání této smlouvy nevytváří vztah zaměstnavatel/zaměstnanec, vedoucí/zástupce nebo vztah společného podniku mezi společností Esri nebo jejím oprávněným distributorem a zákazníkem. Žádná ze smluvních stran nemá žádné oprávnění k uzavírání smluv v zastoupení jiné strany nebo jinému jednání v zastoupení jiné strany.

9.16 Oznámení. Zákazník může zasílat oznámení vyžadovaná podle této smlouvy společností Esri na následující adresu:

Environmental Systems Research Institute, Inc.
Attn: Contracts & Legal Department
380 New York Street
Redlands, CA 92373-8100
USA

Tel.: 909-793-2853

E-mail: LegalNotices@esri.com





Specifické podmínky užívání produktu

SOFTWARE

V následujícím seznamu jsou uvedeny dodatečné podmínky užívání, které se vztahují na konkrétní software. Každá položka seznamu produktů určuje jednu nebo více poznámek, které se k danému produktu vztahují. Tyto poznámky doplňují podmínky této smlouvy. Pod seznamem jsou uvedeny definice jednotlivých poznámek. Není-li v příslušném objednávkovém dokumentu uvedeno jinak, na nastavení softwaru se vztahuje stejný rozsah použití jako na odpovídající software.

Produkty pro stolní počítače (Desktop)

- ArcGIS Desktop (Advanced, Standard nebo Basic) (26)
- ArcGIS Earth (65)
- ArcGIS Explorer Desktop (20)
- ArcGIS for AutoCAD (20)
- ArcPad (13)
- ArcReader (20)
- ArcGIS for Windows Mobile (15; 54)
- ArcGIS for Personal Use (3, 26)

Serverové produkty

- ArcGIS Enterprise
 - Basic (17)
 - Standard nebo Advanced (17; 21; 31)
 - Workgroup Standard nebo Advanced (21; 28; 29; 30)
 - ArcGIS GIS Server (Standard nebo Advanced) (31)
 - ArcGIS GIS Server Basic (39)
 - ArcGIS GIS Server Workgroup (Standard nebo Advanced) (28; 29; 30)
 - ArcGIS GIS Server Workgroup Basic (39)
 - Nadstavba produktu ArcGIS GIS Server
 - ArcGIS for Maritime: Server (2)
 - ArcGIS Image Server, ArcGIS GeoEvent Server, ArcGIS GeoAnalytics Server (4)
- Esri Business Analyst for Server
 - Workgroup (28; 29; 30; 31; 39)
 - Enterprise (31; 39)
- World Geocoder for ArcGIS (67)

Nástroje pro vývojáře

- AppStudio for ArcGIS Standard (11, 16, 19)
- ArcGIS Runtime SDK for Android, iOS, Java, macOS, .NET, Windows Phone), Qt nebo WPF (16; 19)
- ArcGIS Runtime Basic Level for Android, iOS, Java, Mac OS X, Microsoft .NET Framework (Windows [desktop], Windows Phone, Windows Store), Qt nebo WPF (1)
- ArcGIS Runtime Basic, Standard, Advanced a Analysis Extension for Android, iOS, Java, Mac OS X, Microsoft .NET Framework (Windows [desktop], Windows Phone, Windows Store), Qt, nebo WPF (15; 18)
- ArcGIS Engine Developer Kit a nadstavby (16, 19; 22, 26)
- ArcGIS Engine for Windows/Linux a Extensions (15; 22; 26)
- ArcGIS Web Mapping (včetně ArcGIS API for JavaScript/HTML5, ArcGIS API for Flex, ArcGIS API for Microsoft Silverlight) (15; 16; 64; 66)
- Předplatné ArcGIS Developer Subscription (24; 26)
- Esri File Geodatabase API (47)

Mobile

- Navigator for ArcGIS (14)

Poznámky:

1. Nelze použít k úpravě aplikace Enterprise Geodatabase prostřednictvím funkce Direct Connect.
2. Není určeno k navigaci.
3. Licencováno pouze pro osobní použití.
4. V případě použití s ArcGIS Enterprise Workgroup
 - Omezeno na 1 čtyřjádrový server.
 - Lze instalovat na samostatný počítač.
- 5-10. Vyhrazeno.
11. Aplikace sestavené pomocí produktu AppStudio for ArcGIS Standard podléhají podmínkám užívání stanoveným pro produkt ArcGIS Runtime Standard Level.
12. Vyhrazeno.
13. Poskytováno jako licence na dvě užití.
14. Může být použito pro účely navigace.
15. Poskytováno v rámci licence pro nasazení.
16. Zákazník smí sady SDK nebo rozhraní API používat k vytváření aplikací s přidanou hodnotou a k distribuci a licencování těchto aplikací s přidanou hodnotou koncovým uživatelům k jejich užívání kdekoli, kde to není zakázáno na základě exportních předpisů.
17. Zákazník nesmí provádět další distribuci ovladače Oracle JDBC ani jeho dokumentace, jež jsou v tomto produktu zahrnuty. Společnost Oracle představuje na základě této smlouvy oprávněnou třetí osobu.
18. Licence pro nasazení se vztahuje na jednu aplikaci s přidanou hodnotou a jeden počítač v případě samostatných aplikací.
19. Licenci nelze použít k vývoji internetových nebo serverových Aplikací s přidanou hodnotou.
20. Poskytováno jako redistribuční licence.
21. Zákazník smí sestavovat aplikace s přidanou hodnotou určené pro své vlastní pojmenované uživatele. Zákazník nesmí (i) vkládat pověření pojmenovaného uživatele do aplikací s přidanou hodnotou ani (ii) vkládat či užívat pověření aplikací (App Login) v těchto aplikacích. Zákazník smí povolit (a) veřejný přístup k aplikacím s přidanou hodnotou bez pověření nebo (b) přístup s využitím jedinečných individuálních pověření pojmenovaného uživatele.
22. a. Koncový uživatel musí získat licenci k softwaru ArcGIS Engine for Windows/Linux nebo k jinému softwaru ArcGIS Desktop (Basic, Standard nebo Advanced), která mu poskytne právo spouštět aplikaci ArcGIS Engine v 1 počítači.
b. Ke spouštění ArcGIS Engine aplikací s přidanou hodnotou se nesmějí používat nadstavby ArcGIS Engine for Windows/Linux v kombinaci se softwarem ArcGIS Desktop. Jednotlivý uživatel může mít v 1 počítači instalováno více ArcGIS Engine aplikací s přidanou hodnotou, ale smí je používat jenom sám.
23. Vyhrazeno.
24. Software smí být používán pouze pro účely vývoje, testování a předvádění prototypu aplikace s přidanou hodnotou a vytváření mapových mezipamětí. Zákazník smí používat aplikace s přidanou hodnotou a mapovou cache s licencemi na produkční servery ArcGIS Enterprise a s licencemi na vývojové servery. Software a data smí být instalovány do více počítačů za účelem použití kterýmkoliv předplatitelem ArcGIS Developer Subscription s tarífem s úrovní Builder nebo vyšším; veškerý další software je poskytován v rámci licence pro jednoho uživatele.
25. Vyhrazeno.
26. Aplikace Geodatabase je omezena na 10 gigabajtů dat zákazníka.
27. Vyhrazeno.
28. Užití je omezeno na 10 souběžných koncových uživatelů jiných aplikací než ArcGIS Enterprise Workgroup nebo ArcGIS GIS Server Workgroup. Toto omezení zahrnuje užívání softwaru ArcGIS Desktop, ArcGIS Engine a aplikací třetích stran, které jsou přímo spojeny s libovolnou geodatabází ArcGIS Enterprise Workgroup nebo ArcGIS GIS Server Workgroup. Počet připojení z webových aplikací není nijak omezen.
29. Software vyžaduje podporovanou verzi systému SQL Server Express. Podporované verze jsou uvedeny v systémových požadavcích produktu na webu společnosti Esri.
30. Použití je omezeno na maximální celkový objem 10 gigabajtů dat zákazníka.
31. Zahrnuje licenci pro pasivní záložní instalaci (failover).
32. Vyhrazeno.
- 33–38. Vyhrazeno.

39. V softwaru ArcGIS GIS Server Basic a ArcGIS GIS Server Workgroup Basic nejsou povoleny žádné funkce editace dat, které jsou součástí produktu ArcGIS GIS Server.
- 40–46. Vyhrazeno.
47. Zákazník může pro své koncové uživatele vyvíjet a distribuovat aplikace s přidanou hodnotou, které využívají rozhraní Esri File Geodatabase API.
- 48–53. Vyhrazeno.
54. Produkt ArcGIS for Windows Mobile Deployments lze v rámci licence používat společně s aplikacemi ArcGIS Enterprise (Advanced nebo Standard), ArcGIS Enterprise Workgroup (Advanced), ArcGIS Desktop (Advanced, Standard, Basic) a ArcGIS Engine aplikacemi s přidanou hodnotou.
- 55-63. Vyhrazeno.
64. Aplikace s přidanou hodnotou pro nasazení na webu musí být používány ve spojení s dalšími produkty Esri. Technologie jiných výrobců smí také být používány ve spojení s aplikacemi s přidanou hodnotou, pokud jsou aplikace s přidanou hodnotou vždy používány ve spojení s dalšími produkty Esri.
65. Lze používat pouze v kombinaci s dalšími produkty Esri. Technologie jiných výrobců smí také být používány ve spojení s aplikací ArcGIS Earth, pokud je aplikace ArcGIS Earth vždy používána ve spojení s dalšími produkty Esri.
66. V případě aplikací pro stolní počítače se každá licence vztahuje na celou organizaci. Pro účely této licence je *organizace* shodná s hlavním registrovaným jedinečným identifikátorem domény. *Doména* je název internetové domény registrovaný v rejstříku názvů domén. Například u adresy example.com je example.com registrovaný jedinečný identifikátor domény. A podobně, u adresy example.com.xx, kde xx je registrovaný kód země, představuje example.com.xx registrovaný jedinečný identifikátor domény. Aplikace pro stolní počítače smí používat kterýkoli zaměstnanec organizace s hlavním registrovaným jedinečným identifikátorem domény. Počet aplikací, které je dovoleno v rámci organizace sestavit a nasadit, není omezen.
67. Omezeno na 250 000 000 geokódů během ročního předplatného.

SLUŽBY ONLINE SERVICES

V následujícím seznamu jsou uvedeny dodatečné podmínky užívání, které se vztahují na konkrétní služby Online Services (též služby online). Každá položka seznamu produktů určuje jednu nebo více poznámek, které se k danému produktu vztahují. Pod seznamem jsou uvedeny definice jednotlivých poznámek. Není-li v příslušném objednávkovém dokumentu uvedeno jinak, na nadstavby softwaru se vztahuje stejný rozsah použití jako na odpovídající software.

- Předplatné ArcGIS Online Developer Deployment je dostupné prostřednictvím více prodejních programů:
 - Komerční užití, podnikové smlouvy a programy pro veřejnou správu
+ Bezplatný odběr (1; 9; 10; 13; 16)
+ Placený odběr (1; 9; 10; 11; 13)
 - Vzdělávací programy (bezplatné nebo placené odběry) (1; 3; 4; 5; 6; 9; 10; 13; 16)
 - Programy pro nevládní organizace / neziskové organizace, tisk/média (bezplatný nebo placený odběr) (1; 3; 4; 5; 6; 9; 10; 13; 16)
- Předplatné služby ArcGIS Online je dostupné prostřednictvím více prodejních programů:
 - Komerční užití, EA a programy pro veřejnou správu (1; 2; 3; 11; 12; 14; 17)
 - Vzdělávací programy (1; 2; 14; 16; 17)
 - Neziskové programy (1; 2; 14; 16; 17)
- Veřejný plán
 - Komerční užití, podnikové smlouvy; programy pro veřejnou správu; programy pro nevládní organizace / neziskové organizace; tisk/média (1; 4; 5; 6; 7; 9; 10; 15; 16)
 - Vzdělávací programy (1; 4; 5; 6; 7; 9; 10; 15; 16)

Poznámky:

1. Zákazník nesmí ukládat výsledky geokódování generované službou World Geocoding Service, pokud nemá předplatné služby ArcGIS Online. Zákazník smí data dostupná prostřednictvím služby infografiky užívat jen za účelem zobrazení a nesmí žádná data dostupná prostřednictvím této služby ukládat.
2. Lze použít k jakýmkoli obchodním účelům organizace zákazníka.
3. Lze použít k účelům vývoje a testování pro organizaci zákazníka.
4. Lze použít k výukovým účelům ve vzdělávacích organizacích.
5. Lze použít ve prospěch zákazníka, který se kvalifikuje jako nevládní/nezisková organizace.
6. Lze použít ve prospěch tiskových nebo mediálních organizací.
7. Lze použít k osobnímu použití.
8. Vyhrazeno
9. Zákazník může povolit použití aplikací s přidanou hodnotou třetím stranám pouze veřejným sdílením za použití nástrojů pro sdílení. Zákazník nesmí tento odběr použít k využívání aplikace s přidanou hodnotou pro své vlastní podnikání, pokud není vzdělávací institucí, která aplikaci s přidanou hodnotou používá pouze pro účely výuky, kvalifikovanou nevládní/neziskovou organizací nebo tiskovou či mediální organizací.
10. Zákazník nesmí vytvářet soukromé skupiny nebo se do libovolných soukromých skupin zapojovat.
11. Zákazník může zpřístupňovat aplikace s přidanou hodnotou třetím stranám za poplatek.
12. Zákazník může toto předplatné použít k vytváření soukromých skupin nebo k zapojení do těchto soukromých skupin.
13. Každé předplatné je ve spojení s předplatným zákazníka omezeno na 1 000 000 transakcí geosearch (vyhledání polohy) měsíčně. Tyto transakce zahrnují data podkladových map a vyhledávání polohy. Jedna transakce vyhledávání polohy odpovídá jedné adrese nebo místu. Jsou-li výsledky libovolným způsobem ukládány, například po dávkovém vyhledávání polohy, uložené výsledky se nezapočítávají do limitu transakce. Ukládáním se však spotřebovávají kredity na služby.
14. Každé předplatné je omezeno na 50 000 000 transakcí geosearch (vyhledání polohy) během libovolné doby v délce 12 měsíců. Jedna transakce vyhledávání polohy odpovídá jedné adrese nebo místu. Jsou-li výsledky libovolným způsobem ukládány, například po dávkovém vyhledávání polohy, uložené výsledky se nezapočítávají do limitu transakce. Ukládáním se však spotřebovávají kredity na služby.
15. Může povolovat registrovaným studentům vzdělávací instituce přímý přístup ke službám online a sdílení jednoho předplatného mezi více registrovanými studenty, avšak pouze pro účely výuky.
16. Zákazník nesmí zpřístupňovat aplikace s přidanou hodnotou třetím stranám za poplatek.
17. Pojmenovaný uživatel může vložit své pověření pojmenovaného uživatele do skriptu ArcGIS API for Python pouze za účelem automatizace pracovního postupu, který bude použit výhradně pojmenovaným uživatelem, jehož pověření je do skriptu vloženo.

Příloha č. 3

**Technické podmínky poskytování služeb Systémové podpory (maintenance)
při užití Softwarových produktů a Služeb Online Services**

Úvodní ustanovení

Tyto Technické podmínky konkretizují rozsah, technické a věcné parametry poskytování služeb Systémové podpory společností ARCDATA PRAHA, s.r.o., sídlem Praha 1, Hybernská 24/1009, IČ 14889749 (dále jen „společnost ARCDATA“) uživateli (dále jen „Uživatel“) při užívání Softwarových produktů a služeb Online Services Uživatelem (dále jen „Produkty“).

I. Rozsah Systémové podpory

1. Služby Systémové podpory společnost ARCDATA poskytuje na základní Produkty firem Esri, Telvent USA LLC, Exelis Visual Information Solutions a společnosti ARCDATA (výčet všech podporovaných produktů je uveden na adrese www.arcdata.cz/podpora/pravidla-podpory/).
2. Systémová podpora se poskytuje na základě smlouvy o poskytování systémové podpory softwarových produktů. Systémová podpora na období 12 měsíců je rovněž součástí nového nákupu software (netýká se programů s omezeným použitím podle Licenční smlouvy Esri - především ArcGIS for Personal Use, Grantové programy a další programy pro omezené použití).
3. Společnost ARCDATA poskytuje Systémovou podporu pouze standardním, nemodifikovaným Softwarovým produktům provozovaným Uživatelem na standardním hardware tj. hardware, který odpovídá výkonovým, funkčním případně jiným stanoveným limitům, jako nezbytný předpoklad užití Softwarových produktů.
4. Systémová podpora zahrnuje:
 - 4.1 dodávku aktualizovaných a updatovaných verzí Softwarových produktů;
 - 4.2 zpřístupnění aktualizovaných a updatovaných Služeb Online Services
 - 4.3 poskytování služeb Technické podpory v rozsahu specifikovaném v čl. III. Technických podmínek;
 - 4.4 poskytování dalších služeb k Produktům Esri v rozsahu stanoveném čl. II. Technických podmínek.
5. V rámci systémové podpory Produktů bude společnost ARCDATA průběžně a bezodkladně poskytovat Uživateli programové korekce Produktů, softwarové dokumentace, nebo publikovaných operačních procedur, tak jak tyto jsou průběžně zveřejňovány pro potřeby uživatelů Softwarových produktů.
6. V rámci poskytování Systémové podpory společnost ARCDATA dále Uživateli umožní účast na konferenci uživatelů Produktů s místem konání na území v ČR (se slevou až 100%) pro uživatele Softwarových produktů ArcGIS Desktop, ArcGIS Enterprise, ArcGIS GIS Server, ArcGIS Developer Subscription, ENVI, ENVI + IDL a ENVI LiDAR. Přesný výčet Produktů, na který je možno uplatnit slevu z registračního poplatku, je aktuálně uveden před konáním konference na webových stránkách konference www.arcdata.cz/konference.
7. Požaduje-li Uživatel poskytnutí základní podpory telefonicky, je nezbytným předpokladem, že hardware, na kterém je Softwarový produkt instalován, může Uživatel obsluhovat v reálném čase tak, aby mohl bez prodlevy obratem reagovat na pokyny společnosti ARCDATA, případně aby mohl společnosti ARCDATA bezprostředně popsat činnost Softwarového produktu, resp. hardware, na kterém je Softwarový produkt instalován.
8. Poskytování Systémové podpory Produktů rovněž zahrnuje poskytování updatovaných, vývojově vyšších verzí Produktů. Budou-li updatované verze Produktů obsahovat modifikovanou funkčnost oproti předchozí verzi, potom budou tyto společnosti ARCDATA distribuovány spolu s náležitou dokumentací.

9. Společnost ARCDATA v této souvislosti deklaruje obchodní zvyklosti a standardy, kdy updatované verze Produktů zpravidla obsahují všechny funkční možnosti předchozí verze příslušných Produktů.
10. Poskytování Systémové podpory Produktů nezahrnuje povinnost přizpůsobení Produktů jiné, než původní konfiguraci.
11. K převzetí, resp. ke stažení vývojových verzí Softwarových produktů, pokud tyto budou v průběhu poskytování služeb Systémové podpory uvolněny k distribuci koncovým uživatelům, vyžve společnost ARCDATA Uživatele prostřednictvím e-mailu, ve kterém bude uveden odkaz pro stáhnutí updatované verze Softwarových produktů. Užívání updatovaných verzí Produktů může podléhat novým licenčním podmínkám. Tyto licenční podmínky budou společností ARCDATA připojeny k emailu, kterým bude Uživateli zaslán odkaz na stažení updatované verze Softwarových produktů, nebo budou dostupné na internetové stránce specifikované v takovém emailu. Stažením Softwarových produktů a jejich instalací Uživatel nové licenční podmínky přijímá a zavazuje se je dodržovat. Nemá-li Uživatel uzavřenou jinou smlouvu, řídí se užívání Produktů Esri licenčními podmínkami uvedenými v dokumentech E204 a E300, které jsou ke stažení na <http://www.esri.com/legal/licensing-translations>.

II. Produkty Esri

1. V rámci poskytování Systémové podpory poskytne společnost ARCDATA Uživateli tyto další služby týkající se Produktů Esri:
 - 1.1 účast na konferenci uživatelů Produktů Esri s místem konání v USA (se slevou až 100 %). Přesný výčet Produktů Esri, na který je možno uplatnit slevu z registračního poplatku, je aktuálně uveden před konáním konference na webových stránkách konference www.esri.com/events/user-conference.
 - 1.2 možnost stažení české lokalizace Softwarových produktů ArcGIS (Desktop, Enterprise, GIS Server) z internetových stránek společnosti ARCDATA;
 - 1.3 přístup k informacím o vývoji Produktů Esri a řešených aplikacích prostřednictvím časopisu ArcRevue;
 - 1.4 zasilání informací o novinkách a zajímavých akcích souvisejících s užívanými Produkty pomocí elektronické pošty;
 - 1.5 půjčování odborných publikací z knihovny společnosti ARCDATA (více na www.arcdata.cz).
2. Služby Systémové podpory Softwarových produktů Esri ArcGIS Desktop společnost ARCDATA poskytuje v těchto úrovních:
 - 2.1 primary maintenance - platí pro každou 1., 11., 21., atd. licenci příslušného Softwarového produktu;
 - 2.2 secondary maintenance - platí pro každou 2.-10., 12.-20. atd. licenci příslušného Softwarového produktu.
3. Systémovou podporu k licencím ArcGIS Desktop Concurrent Use je možné prodloužit pouze tehdy, pokud mají tyto licence aktuálně platnou Systémovou podporu.

III. Služby Technické podpory

1. Součástí Systémové podpory je též poskytnutí služeb Technické podpory společností ARCDATA Uživateli.
2. Vymezení rozsahu služeb technické podpory pro jednotlivé Produkty je přesně popsáno v dokumentu „Pravidla poskytování služby standardní technické podpory“, který je dostupný na adrese www.arcdata.cz/podpora/pravidla-podpory/.

3. Pro komunikaci při poskytování služeb Technické podpory zřídila společnost ARCDATA e-mailovou adresu podpora@arcdata.cz a pro telefonní poradenství linku s číslem 224 190 515.
4. Služby technické podpory budou Uživateli poskytovány v pracovních dnech v obvyklé pracovní době, tj. v době od 8.00 do 17.00 hod. Společnost ARCDATA se zavazuje na žádost Uživatele o poskytnutí služeb technické podpory reagovat bez zbytečného odkladu, nejdéle do jednoho pracovního dne ode dne doručení žádosti.
5. Služby technické podpory nezahrnují řešení problémů týkajících se:
 - 5.1 konfigurace systému, optimalizace výkonu, konfigurace hardware, nebo počítačové sítě;
 - 5.2 struktury a architektury systému, definice importu a integrace s ostatním software;
 - 5.3 přímé podpory v místě instalace Softwarových produktů;
 - 5.4 jiné než Dokumentované funkcionality Softwarových produktů;
 - 5.5 analýzy programového kódu;
 - 5.6 vzorových aplikací pro demonstrační účely.
6. Úroveň poskytování služeb technické podpory pro specifické verze Softwarových produktů se řídí podle aktuálních pravidel podpory životního cyklu produktu (tzv. Product Life Cycle Support Policy) vydaných výrobcem pro každý Softwarový produkt.
7. Společnost ARCDATA si vyhrazuje právo jednostranně rozhodnout o změně technických a věcných parametrů poskytování služeb Systémové podpory. Takové rozhodnutí je ve vztahu k Uživateli účinné dnem, kdy mu bude doručeno oznámení společnosti ARCDATA specifikující změněné parametry služeb Systémové podpory.

ARCDATA PRAHA, s.r.o.

ARCDATA PRAHA

S.R.O.

Hybernská 24, 110 00 Praha 1

DIC: CZ14889749

- 5 -