



PCR01ETRpo130299136

Č. j. KRPS- 237854-104/ČJ-2017-0100AO-VZ
Identifikátor VZ: Z2017-025763

Počet listů: 10
Přílohy: 3/3

SMLOUVA O DÍLO

o poskytování služeb Servis a opravy osobních motorových vozidel, servisních prohlídek a oprav s tím spojených, zajišťování technických kontrol a v případě potřeby odtahů u služebních dopravních prostředků, které jsou ve vlastnictví Krajského ředitelství policie Středočeského kraje

uzavřená v souladu § 2586 a násl. zákona č. 89/2012 Sb., občanský zákoník
(dále jen „občanský zákoník“ a „smlouva“)

Čl. I Smluvní strany

ELIT CZ, spol. s r.o.

Zastoupená: Tomášem Kabrhelem, manažerem servisních koncepcí

Sídlo: Jeremiášova 1283/18, 155 00 Praha 5 - Stodůlky

IČ: 45240337

DIČ: CZ45240337

Bankovní spojení:

Číslo účtu:

Telefon:

e-mail:

Zapsána v obchodním rejstříku vedeném Městským soudem v Praze oddíl C, Vložka 6638

(dále jen „zhotovitel“)

a

Česká republika – Krajské ředitelství policie Středočeského kraje

Zastoupená: Ing. Petrem Dostálem, náměstkem ředitele krajského ředitelství pro ekonomiku

Sídlo: Na Baních 1535, 156 00 Praha 5 - Zbraslav

IČ: 75151481

DIČ: CZ75151481

Bankovní spojení:

Číslo účtu:

Telefon:

Fax:

e-mail:

(dále jen „objednatel“)

Část IX – Nymburk

LOUDA AUTO a.s., Choťánky 166, Poděbrady

Smluvní strany, vědomi si svých závazků v této smlouvě obsažených a s úmyslem být touto smlouvou vázány, dohodly se na jejím následujícím znění:

Čl. II. Předmět plnění

1. Zhotovitel se zavazuje dle zadání objednatele a cenové nabídky zhotovitele, která tvoří nedílnou součást smlouvy, k provádění servisních prohlídek a oprav s tím spojených, zajišťování technických kontrol a v případě potřeby odtahů u služebních dopravních prostředků (dále jen „SDP“), které jsou ve vlastnictví Krajského ředitelství policie Středočeského kraje, jejichž přehled je uveden v příloze č. 1, která je nedílnou součástí této smlouvy.
2. Servisní služby zahrnují:
 - pravidelné výrobcem určené servisní prohlídky (pevný a proměnlivý interval) včetně odstranění zjištěných závad,
 - pozáruční opravy vozidel – běžné opravy a úkony, opravy po dopravních nehodách a haváriích, elektromechanické práce, elektro diagnostické práce, karosářské práce, lakýrnické práce,
 - zajištění technických kontrol včetně měření emisí
 - zajištění odtahové služby vozidel k opravám na základě objednávky objednatele v rámci územního teritoria, maximálně do 50 km od servisu zhotovitele.
3. Specifikace prováděných úkonů vychází z cenové nabídky zhotovitele k předmětu smlouvy, která je obsažena v příloze č. 2. Příloha č. 2 se sestává z 1 strany a je nedílnou součástí této smlouvy.
4. Pokud dojde ze strany zhotovitele ke zjištění závady na předmětu plnění, a to většího rozsahu než lze odstranit běžným servisním úkonem ve smyslu této smlouvy a zároveň za vynaložení vyšších nákladů než stanoví tato smlouva pro jednotlivé smluvní úkony, vyrozumí o existenci této závady neprodleně objednatele. Oprava takovéto závady pak bude řešena až po konzultaci s oprávněným pracovníkem objednatele.
5. Objednatel se zavazuje řádně dokončené servisní a opravárenské práce převzít a zaplatit sjednanou cenu podle článků IV. a V. této smlouvy.

Požadavky objednatele na provádění servisních prohlídek a oprav zjištěných závad při servisní prohlídce:

1. Provádění servisních prohlídek a jednotlivých oprav SDP objednatele, bude prováděno na základě jednotlivých specifikovaných objednávek.

2. Provádění servisních prohlídek s případným odstraněním zjištěných závad bude probíhat v servisním středisku zhotovitele.
3. Servis SDP bude zahájen nejpozději do 24 hodin od přistavení vozidla do servisu (v pracovních dnech).
4. Servisní prohlídka bude provedena v souladu s úkony stanovenými výrobcem daného typu vozidla a na základě prováděných úkonů, které jsou uvedeny v servisní knize vozidla k danému počtu najetých kilometrů.
5. Objednatel požaduje v případě provádění např. diagnostiky, seřízení a kontrolu geometrie, test brzdového systému, test kvality tlumících jednotek apod. - protokol tohoto úkonu.
6. Objednatel připouští provedení části oprav jednotlivého SDP subdodavatelem a za opravu ručí výhradně zhotovitel.
7. Zhotovitel je pojištěn za škodu způsobenou zadavateli při servisních nebo opravárenských úkonech.
8. Zhotovitel má za povinnost likvidovat demontované poškozené díly, provozní kapaliny a náplně v souladu s ekologickými normami.

Požadavky objednatele na provádění technických kontrol a měření emisí zhotovitelem:

1. Zhotovitel na žádost objednatele zabezpečí u SDP pravidelné technické prohlídky a měření emisí, včetně opakovaných v rozsahu § 40 až § 47 zákona č. 56/2001 Sb., o podmínkách provozu vozidel na pozemních komunikacích.
2. Objednatel připouští provádění technických kontrol, opakovaných kontrol a měření emisí v kooperaci s jiným subdodavatelem, přičemž za technické provedení a dodržení stanovených postupů ručí výhradně zhotovitel.

Požadavky objednatele na provádění odtahů zhotovitelem:

1. Zhotovitel se zavazuje nejpozději do 15 minut od výzvy objednatele (pověřeným pracovníkem) zabezpečit výjezd odtahového vozidla.

Zhotovitel se zavazuje naložit, převézt a složit SDP dle pokynů objednatele bez zbytečného prodlení, nejkratším směrem, v nejkratší možné době s ohledem na vzdálenost a klimatické podmínky.

Zhotovitel přebírá plnou odpovědnost za škody při přepravě na vozidle vzniklé jejich poškozením, odcizením nebo vykradením, současně prohlašuje, že je proti těmto

případným škodám řádně pojištěn a na požádání předloží pověřenému pracovníkovi krajského ředitelství k nahlédnutí příslušnou pojistnou smlouvu.

Zhotovitel se zavazuje, že odtahovou službu bude zajišťovat nepřetržitě 24 hodin denně, 7 dní v týdnu.

Objednatel připouští provádění odtahů v kooperaci s jiným subdodavatelem, přičemž za odbornou péči a dodržení stanovených postupů ručí výhradně zhotovitel.

2. Zhotovitel zadá při fakturaci dle čl. V této smlouvy, položky zahrnující úkony související s odtahem (čas, odkud kam, průjezd v km), a které vyjadřují celkové náklady na odtah SDP.

Čl. III. Doba a místo plnění

Smluvní strany se dohodly na následujících základních lhůtách:

1. Zhotovitel se zavazuje k průběžnému plnění dle požadavků objednatele aktualizovaných v dílčích objednávkách na předmět plnění z této smlouvy. Servisní prohlídka SDP bude zahájena nejpozději do **24 hodin** od přistavení vozidla do servisu (v pracovních dnech), provedení servisní prohlídky na SDP bude trvat maximálně **3 pracovní dny**, nedohodnou-li se smluvní strany jinak. Poslední servisní a opravárenské práce budou provedeny a předány objednateli **do konce roku 2021**.
2. Místo plnění: **V provozovně zhotovitele uvedené na straně 1 této smlouvy**, dopravu služebních vozidel do místa plnění zajistí objednatel na své náklady.
- 3.. Předmětná smlouva je uzavřena mezi shora uvedeným smluvními stranami **od 1. 1. 2018 do 31. 12. 2021**.

Čl. IV. Cena plnění

1. Smluvní strany se dohodly na ceně předmětu plnění, která je uvedena v příloze č. 2 a obsahuje cenu za realizaci jednotlivých servisních a s nimi souvisejících úkonů.

Celková cena za předmět plnění, tj. za veškeré provedené úkony dle čl. II. této smlouvy, po dobu platnosti smlouvy je maximální:

Část IX – Nymburk 8 555 397,64 Kč bez DPH

(slovy: osm milionů pět set padesát pět tisíc tři sta devadesát sedm korun českých a šedesát čtyři haléřů)

3. Cena předmětu plnění zahrnuje veškeré náklady zhotovitele spojené s předmětem plnění včetně ekologické likvidace použitých součástí, provozních náplní a kapalin.
4. Cena předmětu plnění je cenou nejvýše přípustnou.
5. DPH bude účtováno dle právních předpisů, platných v době realizace konkrétních servisních a opravárenských prací.

Čl. V. Platební podmínky

1. Zhotovitel je oprávněn fakturovat cenu plnění až po potvrzení převzetí SDP objednatelem a fakturu vystaví do 15 dnů.
2. Faktura musí obsahovat náležitosti podle § 435 zákona č. 89/2012 Sb., občanský zákoník a náležitosti podle § 28 a § 29 zákona č. 235/2004 Sb., o dani z přidané hodnoty, ve znění pozdějších předpisů. Dále č. faktury, číslo rámcové smlouvy, číslo dílčí objednávky, den vystavení a její splatnost, WIN a RZ vozidla, soupis použitého materiálu, částku za jednu hodinu práce v Kč a počet hodin práce. U faktury za odtažení vozidla bude obsahovat cenu za naložení a vyložení nákladu a cena za 1 km.
3. Splatnost faktury je 21 dní od jejího doručení objednateli. Faktura se považuje za proplacenou okamžikem odepsání fakturované částky z účtu objednatele ve prospěch účtu zhotovitele.
4. Objednatel není v prodlení s placením fakturované částky, jestliže vrátí fakturu zhotoviteli do 10 dnů od jejího doručení proto, že faktura obsahuje nesprávné údaje nebo byla vystavena v rozporu s touto smlouvou. Konkrétní důvody je objednatel povinen uvést zároveň s vrácením faktury. Jednotlivé faktury budou zasílány na adresu objednatele ve dvou vyhotoveních. Nebude-li faktura označena tak, jak je uvedeno v bodě 2. a nebude-li ve dvou vyhotoveních, je objednatel oprávněn ji vrátit zhotoviteli, aniž by se tímto dostal do prodlení s její splatností. U nové nebo opravené faktury běží nová lhůta splatnosti.
5. Jakákoliv záloha se nepřipouští.
6. V případě, že bude zhotovitel ke dni zdanitelného plnění zveřejněn podle § 106a zákona č. 235/2004 Sb., o dani z přidané hodnoty jako nespolehlivý plátcce, nebo uvede jiný účet, než je uveden v „Registru plátců DPH“ podle § 109a zákona č. 235/2004 Sb., o dani z přidané hodnoty, objednatel uhradí zhotoviteli, který je plátcem DPH, pouze základ daně a úhradu daně provede dle § 109a zákona č. 235/2004 Sb., o dani z přidané hodnoty.

Čl. VI.

Předání předmětu plnění

1. Plnění dle čl. III. této smlouvy je považováno za dokončené, pokud jsou dokončené veškeré servisní či revizní úkony a dodávky. Zároveň musí být doložené veškeré zápisy a protokoly o zkouškách a revizích vyžadované příslušnými technickými normami. Součástí plnění budou i předepsané certifikáty, záruční listiny a případně návody k obsluze.
2. Objednatel je povinen zahájit přejímání předmětu plnění **neprodleně** od zhotovitelovy výzvy a bez zbytečného odkladu ho dokončit.
3. Objednatel je oprávněn odmítnout převzetí plnění pro vady a nedodělky, které samy o sobě nebo ve svém úhrnu brání řádnému užívání SDP.
4. Převzetí SDP bude provedeno formou zápisu – předávacího protokolu, který podepíše zmocnění zástupci obou smluvních stran. V tomto předávacím protokolu budou uvedeny úkony, jež byly provedeny na **konkrétním služebním vozidle**. Zápis bude obsahovat též soupis zjištěných vad a nedodělků, které nebrání řádnému užívání SDP, s dohodnutými lhůtami pro jejich odstranění. Vady skryté je objednatel povinen sdělit zhotoviteli bez zbytečného odkladu. Tento zápis bude součástí faktury.
5. Zhotovitel se zavazuje při předání SDP vrátit na požádání objednateli díly, které byly při servisu nahrazeny novými nebo byly při montáži odstraněny.
6. Místem předání díla je **provozovna zhotovitele**.

Čl. VII.

Vlastnické právo k zhotovované věci a nebezpečí škody na ní

1. SDP, na kterém je prováděno plnění ze smlouvy, je ve vlastnictví objednatele.
2. Nebezpečí škody na věci, na které jsou prováděny úkony ve smyslu čl. II. této smlouvy, nese od počátku zhotovování do předání a převzetí věci zhotovitel.

Čl. VIII.

Odpovědnost za vady

1. Zhotovitel poskytne objednateli záruku za provedené servisní a opravárenské práce ve smyslu čl. II. této smlouvy, po dobu **24 měsíců** ode dne podpisu předávacího protokolu ve

smyslu čl. VI. této smlouvy. V případě, že výrobce předmětné techniky udává jiné lhůty, ve kterých je možno záruku garantovat, uplatní se délka záruky daná výrobcem.

2. Výskyt záručních vad oznámí objednatel zhotoviteli spolu s uplatňovanými reklamačními nároky bez zbytečného odkladu po jejich zjištění. Zhotovitel je povinen sdělit objednateli své stanovisko k reklamaci nejpozději do **7 kalendářních dnů** od jejího doručení a zároveň si s objednatelem dohodne termín odstranění vad. Neučiní-li tak, má se zato, že reklamaci uznává a odstranění vad provede ve lhůtách stanovených níže.
3. Záruční doba neběží po dobu, po kterou objednatel nemůže užívat SDP pro jeho vady, za které odpovídá zhotovitel.
4. Zhotovitel je povinen odstranit záruční vadu do **7 kalendářních dnů**, nedohodne-li se s objednatelem jinak.

IX.

Podstatné porušení smlouvy

Smluvní strany pokládají za podstatné porušení smlouvy:

1. Takové porušení podmínek plnění, stanovených v čl. II. této smlouvy, které objednatel sledává závažným, a které nebylo odstraněno ani přes upozornění objednatele.
2. Neposkytnutí plnění ani **do 5 dnů** od výzvy objednatele dle čl. VI. této smlouvy.
3. Neposkytnutí náhradního plnění podle záručních podmínek **do 15 dnů** od oznámení existence záručních vad dle čl. VIII. této smlouvy.

Čl. X.

Odstoupení od smlouvy

1. Objednatel je oprávněn odstoupit od smlouvy z důvodů podstatného porušení smlouvy uvedených v čl. IX. této smlouvy.
2. Objednatel je oprávněn odstoupit od smlouvy z důvodu probíhajícího insolvenčního řízení vůči zhotoviteli.
3. Sjednává se platnost odstoupení zhotovitele od smlouvy s ohledem na vyšší moc. Za vyšší moc se považuje mobilizace, živelná pohroma, apod.

4. Účinky odstoupení od smlouvy nastávají okamžikem doručení písemného projevu vůle odstoupit od této smlouvy druhé smluvní straně. Odstoupení od smlouvy se nedotýká zejména nároku na náhradu škody, smluvní pokuty.

Čl. XI.

Ostatní ujednání

1. Zhotovitel prohlašuje, že disponuje kapacitou k zabezpečení minimálně 3 servisních míst ke stání a 3 mechaniků pro provádění servisu v jeden pracovní den, pokud v něm dojde k přistavení SDP v takovém množství.
2. Zhotovitel může pověřit zhotovením části díla jinou právnickou nebo fyzickou osobu. Přitom má zhotovitel odpovědnost za provedení díla, jakoby je prováděl sám.
3. Zhotovitel i objednatel se zavazují neprodleně informovat druhou stranu o skutečnostech, které znemožňují, resp. podstatně omezují plnění smlouvy, a to **do 7 dnů** ode dne vzniku takovéto skutečnosti. Strana, u které takové skutečnosti vznikly, se zavazuje navrhnout způsob řešení k jejich odstranění.
4. Objednatel je oprávněn prostřednictvím pracovníka uvedeného v čl. XII. této smlouvy provádět průběžnou kontrolu servisních a opravárenských prací.
5. Zjistí-li objednatel, že zhotovitel provádí servisní a opravárenské práce v rozporu s jeho povinnostmi z této smlouvy, je oprávněn dožadovat se, aby vzniklé vady odstranil a potřebné úkony prováděl řádným způsobem.
6. Zhotovitel prohlašuje, že je pojištěn proti škodám, které mohou vzniknout jeho činností.
7. Objednatel požaduje při účtování ceny za provedené servisní práce a opravy používat jednotný systém určený jednotlivými importéry a výrobci a hodinové ceny dle výběrového řízení. Objednatel požaduje dodávat zadavateli náhradní díly maximálně za konečné doporučené ceny importéra nebo výrobce. Zhotovitel je povinen účtovat rozpis práce dle časových jednotek výrobce vozidla na majetku objednatele, a to minimálně v rozsahu, který odpovídá předmětu plnění.

Čl. XII.

Kontaktní osoby

1. Za objednatele je oprávněn jednat
 - a) ve věcech smluvních: **Ing. Petr Dostál, ekonomický ředitel KŘP Středočeského kraje**



b) ve věcech technických: **Ivan Vodrážka – technický pracovník automobilního oddělení,**

c) Ve věcech technických jsou dále oprávněni jednat, pověřeni pracovníci objednatele z úseku automobilního oddělení KŘP, potvrzení k jednání v konkrétní dílčí objednávce osobami uvedenými v odstavci 1 písm. a) a b) tohoto článku.

2. Za zhotovitele je oprávněn jednat

a) ve věcech smluvních: **Tomáš Kabrhel, manažer servisních koncepcí,**

b) ve věcech technických: **Jan Trnka – technický konzultant,**

c) ve věcech objednávání vozidel do servisu:

Miloš Bergmann, Louda auto, a.s.,

Čl. XIII.

Smluvní pokuta a úroky z prodlení

1. Zhotovitel je povinen zaplatit objednateli za nedodržení termínu dokončení a předání díla smluvní pokutu ve **výši 0,2 %** z ceny nedodaného díla za každý, byť i započatý, den prodlení.
2. Objednatel je povinen zaplatit zhotoviteli za prodlení s úhradou faktury úrok z prodlení ve **výši 0,05 %** z dlužné částky bez DPH za každý, byť i započatý, den prodlení.
3. V případě prodlení zhotovitele se zahájením servisních prací má objednatel právo na smluvní pokutu v částce **2.000,- Kč** za každý, byť i započatý, den prodlení.
4. V případě nesplnění termínu pro odstranění vad či nedodělků sjednaného v zápise o převzetí SDP, zaplatí zhotovitel objednateli smluvní pokutu ve **výši 1.000,-Kč** za každý, byť i započatý, den prodlení.
5. V případě, že nedojde k odstranění záručních vad v dohodnuté lhůtě, popřípadě ve lhůtě uvedené v článku VIII. odst. 4., má objednatel právo na smluvní pokutu v **částce 1.000,-Kč**, za každý, byť i započatý, den prodlení.

Čl. XIV.

Závěrečná ustanovení

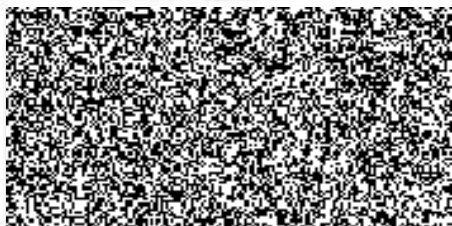
1. Smlouva nabývá účinnosti dnem uveřejnění v informačním systému veřejné správy – registru smluv.

2. Obě smluvní strany prohlašují, že smlouva nebyla uzavřena v tísní, ani za jednostranně nevýhodných podmínek a na důkaz toho připojují podpisy svých zástupců.
3. Tato smlouva může být měněna nebo doplňována jen písemnými, číslovanými dodatky odsouhlasenými statutárními orgány obou smluvních stran, které se stanou nedílnou součástí této smlouvy.
4. Postoupení pohledávky vzniklé z této smlouvy je možné pouze na základě písemného souhlasu objednatele.
5. Z důvodů právní jistoty smluvní strany prohlašují, že jejich závazkový vztah založený touto smlouvou se řídí českým právním řádem, zejména občanským zákoníkem.
6. Smluvní strany se zavazují, že veškeré spory vzniklé v souvislosti s realizací této smlouvy budou řešeny smírnou cestou. Nedojde-li k dohodě, budou spory řešeny před příslušnými obecnými soudy.
7. Smluvní strany souhlasí se zveřejněním této smlouvy na veřejně přístupném elektronickém portálu.
8. Smlouva je sepsána ve **3 stejnopisech, z nichž 2 obdrží objednatel a 1 zhotovitel.**
9. Nedílnou součástí této smlouvy jsou níže uvedené přílohy:
Příloha č. 1 – seznam vozidel, která se sestává z jedné strany textu.
Příloha č. 2 – cenová kalkulace, která se sestává z jedné strany textu.
Příloha č. 3 – plná moc – Tomáš Kabrhel, která se sestává z jedné strany textu.

Za zhotovitele:

V Praze dne: 12. 12. 2017


Tomáš Kabrhel



Za objednatele:

V Praze dne: - 8 12. 2017





část 9 - NYMBURK		
	Š FABIA 1,4	13
	Š FELICIE	1
	Š OCTAVIA 1,9TDI, 1,6, 1,8, GNG-1,4	38
	Š PICK-UP	1
	Š SUPERB	1
	Š YETI	1
	VW TRANSPORTÉR	11
	VW CRAFTER	1
	VW AMAROK	2
	VW CADY	1
	HYUNDAI IX35	3
	VW LT45	3
	FIAT DOBLÓ	1
	FIAT DUCATO	2
	F TRANZIT	4
CELKEM		83

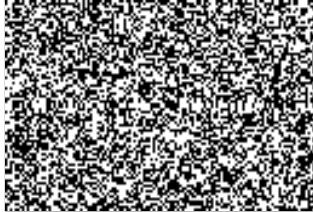
CENÍK

DRUH VOZIDLA	Cena za 1 hod. mechanické práce		Cena za 1 hod. klempířské práce		Cena za 1 hod. lakýrnické práce		Cena za 1 hod. diagnostické práce	
	Kč bez DPH	Kč s DPH	Kč bez DPH	Kč s DPH	Kč bez DPH	Kč s DPH	Kč bez DPH	Kč s DPH
1 S FABIA com.1,4 16V								
2 S OCTAVIA 1,6 MPI								
3 S OCTAVIA 1,8 TSI								
4 S SUPERB 3,6 II								
5 VW PASSAT 3,6								
6 VW TRANSPORTER 2,5TDI 85kW								
7 VW TRANSPORTER 2,0TDI 103kW								
8 VW AMAROK 2,0 Tdi								
9 VW GAFTER 2,0TDI								
10 FIAT DOBLO 1,6								
11 FIAT DUCATO 2,3JTD								
12 KIA CEE'D com. 2,0								
13 PEUGEOT BOXER 2,2TD								
14 HYUNDAI IX35 2,0								
15 SUZUKI GRAND VITARA 2,0								
16 MITSUBISHI PAJERO 2,5TD								

TECHNICKÉ PROHLÍDKY	Cena v Kč bez DPH	Cena v Kč s DPH
TECHNICKÁ PROHLÍDKA včetně měření emisí pravidelná- diesel		
TECHNICKÁ PROHLÍDKA včetně měření emisí opakovaná- diesel		
TECHNICKÁ PROHLÍDKA včetně měření emisí pravidelná- benzín		
TECHNICKÁ PROHLÍDKA včetně měření emisí opakovaná- benzín		

ODTAHY VOZIDEL	Cena v Kč bez DPH	Cena v Kč s DPH
naložení a vyložení vozidla		
cena za 1 km do 20 km		
cena za 1 km do 60 km		
cena za 1 km nad 50 km		

ELIT
více než autodily



V Praze dne 23. 9. 2016

PLNÁ MOC

Niže podepsaní Jiří Novák a Raдек Milčinský, jednatele společnosti ELIT CZ, spol. s r.o.,
Jeremiášova 1283/18, 155 00 Praha 5 – Stodůlky, IČ: 452 40 337

zmočňuji tímto

Tomáše Kabrhela,



k veškerým úkonům spojeným s výběrovými řízeními a to především k podpisu rámcových
smluv, čestných prohlášení a dalších dokumentů.



Jiří Novák

jednatel společnosti



Raдек Milčinský

jednatel společnosti

