



KUMSP00TZEKD

06422	2014	KP
poř. číslo	rok	zkr. odb.

Veřejná zakázka č. 186/2017



EVROPSKÁ UNIE  
Fond soudržnosti  
Operační program Životní prostředí

**SMLOUVA**

na zhotovení energetického posudku a projektové dokumentace, výkon inženýrské činnosti, výkon funkce koordinátora bezpečnosti a ochrany zdraví při práci na staveništi po dobu přípravy stavby a autorského dozoru

**ČÁST A**  
**Obecná ustanovení**

**I.**  
**Smluvní strany**

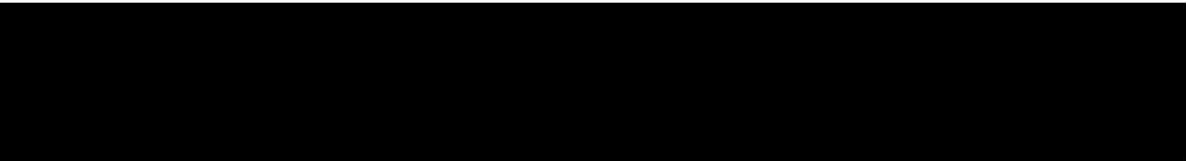
**1. Moravskoslezský kraj**

se sídlem: 28. října 117, 702 18 Ostrava  
zastoupen:

**Mgr. Stanislavem Folwarcznym**  
náměstkem hejtmána kraje

IČO: 70890692  
DIČ: CZ70890692  
bankovní spojení: Česká spořitelna, a.s.  
číslo účtu: 30189-1650676349/0800

Osoby oprávněné jednat ve věcech technických:



(dále jen v části B a D „objednatel“ a v části C „příkazce“)

**2. MR Design CZ, s.r.o.**

se sídlem: nábřeží Svazu protifašistických bojovníků 457/30, Poruba,  
708 00 Ostrava  
zastoupena: Ing. Romanem Diehelem, jednatelem  
IČO: 25388606  
DIČ: CZ25388606  
bankovní spojení: ČSOB a.s. – divize Poštovní spořitelna  
číslo účtu: 165428953/0300

Zapsána v obchodním rejstříku vedeném krajským soudem v Ostravě, oddíl C, vložka 17 740

(dále jen v části A, B a D „zhotovitel“ a v části C „příkazník“)

## II. Základní ustanovení

1. Tuto *Smlouvu na zhotovení energetického posudku a projektové dokumentace, výkon inženýrské činnosti, výkon funkce koordinátora bezpečnosti a ochrany zdraví při práci na staveništi po dobu přípravy stavby a autorského dozoru* (dále jen „smlouva“) uzavírají smluvní strany dle zákona č. 89/2012 Sb., občanský zákoník, ve znění pozdějších předpisů (dále jen „občanský zákoník“). Smlouva je uzavřena v části B podle ustanovení § 2586 a násl. občanského zákoníku a v části C podle ustanovení § 2430 a násl. občanského zákoníku.
2. Smluvní strany prohlašují, že údaje uvedené v čl. I této smlouvy jsou v souladu se skutečností v době uzavření smlouvy. Smluvní strany se zavazují, že změny dotčených údajů oznámí bez prodlení písemně druhé smluvní straně. Při změně identifikačních údajů smluvních stran včetně změny účtu není nutné uzavírat ke smlouvě dodatek.
3. Zhotovitel prohlašuje, že bankovní účet uvedený v čl. I odst. 2 této smlouvy je bankovním účtem zveřejněným ve smyslu zákona č. 235/2004 Sb., o dani z přidané hodnoty, ve znění pozdějších předpisů (dále jen „zákon o DPH“). V případě změny účtu zhotovitele je zhotovitel povinen doložit vlastnictví k novému účtu, a to kopií příslušné smlouvy nebo potvrzením peněžního ústavu; nový účet však musí být zveřejněným účtem ve smyslu předchozí věty.
4. Smluvní strany prohlašují, že osoby podepisující tuto smlouvu jsou k tomuto jednání oprávněny.
5. Zhotovitel prohlašuje, že je odborně způsobilý k zajištění předmětu plnění podle této smlouvy.
6. Účelem smlouvy je dosažení snížení energetické náročnosti některých objektů v areálu Střední školy automobilní, mechanizace a podnikání, Krnov, příspěvková organizace, v rámci akce: Energetické úspory ve školách a školských zařízeních zřízených Moravskoslezským krajem - IV. etapa.
7. Zhotovitel bere na vědomí, že předmětem smlouvy jsou aktivity a výstupy, které budou tvořit součást projektu spolufinancovaného Evropskou unií prostřednictvím Operačního programu Životní prostředí (dále jen „OPŽP“).

## ČÁST B Smlouva o dílo na zhotovení projektové dokumentace

### III. Předmět plnění

1. Zhotovitel se zavazuje zpracovat pro objednatele:
  - a) energetický posudek včetně energetického štítku obálky budovy dle normy ČSN 730540-2 (2011) a Průkazu energetické náročnosti budovy (PENB) dle zákona č. 406/2000 Sb., o hospodaření energií, ve znění pozdějších předpisů (dále jen „zákon o hospodaření s energií“) a vyhlášky č. 480/2012 Sb., o energetickém auditu a energetickém posudku (dále jen „vyhláška o energetickém auditu“) a
  - b) projektovou dokumentaci „jednostupňovou“ v rozsahu pro provádění stavby (dále také „DPS“) pro stavbu „Energetické úspory ve SŠ automobilní, mechanizace a podnikání v Krnově“ (dále jen „stavba“) a projednat ji s dotčenými orgány státní správy a účastníky stavebního řízení(dále jen „dílo“), a to **pro vybrané budovy dle přílohy č. 1 této smlouvy** v areálu

Střední školy automobilní, mechanizace a podnikání, Krnov, příspěvková organizace. **Dílo bude zpracováno v souladu s technickou specifikací objektů dle přílohy č. 1 této smlouvy.** Podrobný popis díla je uveden v odst. 2 – 10 tohoto článku smlouvy. **Dílo bude zpracováno v souladu s relevantními právními předpisy a metodikou OPŽP.**

2. Dílo má následující části a rozsah:

### **2.1. Zaměření (pasportizace)**

#### **2.1.1. Kontrolní zaměření**

Geodetické polohopisné a výškopisné zaměření místa stavby a dotčených navazujících venkovních ploch sousedních pozemků včetně stávajících sítí technické infrastruktury bylo součástí zadávací dokumentace veřejné zakázky (dále jen „předané zaměření“). Je však povinností zhotovitele ověřit, zda předané zaměření odpovídá skutečnému stavu. Součástí této části díla bude zhotovení podrobné fotodokumentace stávajícího stavu objektů k datu odevzdání dokumentace dle tohoto bodu.

#### **2.1.2. Úprava dokumentace skutečného provedení stavby**

Jestliže bude předané zaměření dle předchozího podbodu vykazovat rozdíly oproti skutečnému stavu, bere zhotovitel na vědomí, že dokumentace skutečného provedení stavby (dále jen „DSPS“) neodpovídá skutečnému aktuálnímu stavu objektů a zhotovitel je tedy povinen tuto dokumentaci upravit v takovém rozsahu, který je nezbytně nutný pro zpracování díla.

### **2.2. Průzkumy**

Předmětem této části díla budou **veškeré průzkumy a posudky** potřebné pro zpracování jednotlivých částí díla dle odstavce 2 bodu 2.3 až 2.5 tohoto článku smlouvy. Podle povahy a rozsahu řešené stavby se bude jednat zejména o tyto průzkumy:

- stavebně-technický průzkum (sondy do stávajících konstrukcí),
- průzkum pro kácení stávajících dřevin (v případě, že bude nutné kácení),
- zoologický průzkum a odborný posudek, zpracovaný v souladu s „Metodikou posuzování staveb z hlediska výskytu obecně a zvláště chráněných synantropních druhů živočichů“ odborně způsobilou osobou, posuzující výskyt živočichů na zateplovaném (rekonstruovaném) objektu. V případě prokázaného výskytu živočichů pak bude projektová dokumentace zahrnovat odpovídající postup či opatření při ochraně jejich stanovišť.

V rámci průzkumů budou mimo jiných provedeny destruktivní sondy do stávajících konstrukcí za účelem zjištění skutečného stavu. Zhotovitel je povinen posléze na svůj náklad provést opětovné zakrytí konstrukcí po provedených sondách tak, aby nedocházelo k poškozování objektů a objekt mohl být bez omezení užíván.

Zhotoviteli byl objednatelem předán statický posudek, který byl vypracovaný v dubnu 2017 společností Staplan s.r.o., jako součást zadávací dokumentace veřejné zakázky.

### **2.3. Energetický posudek, energetický štítek obálky budovy a Průkaz energetické náročnosti budovy – I. fáze**

2.3.1 Energetický posudek bude zpracován v souladu se závazným vzorem energetického posudku pro prioritní osu 5 OPŽP zveřejněným Státním fondem životního prostředí (dále jen „SFŽP“).

2.3.2 Obsah energetického posudku, způsob zpracování energetického posudku

energetickým specialistou a jeho rozsah stanoví metodika OPŽP a prováděcí právní předpis, kterým je vyhláška o energetickém auditu. Energetický štítek obálky budovy (dále jen „EŠOB“) dle normy ČSN 730540-2 (2011) bude zpracován pro stávající stav i pro stav po realizaci navrženého opatření a bude součástí energetického posudku. Údaje musí být podloženy energetickým posudkem nebo předkládanou projektovou dokumentací. Součástí EŠOB musí být jednoznačně (po jednotlivých konstrukcích) definována tzv. referenční budova dle ČSN 730540-2 (2011).

- 2.3.3 Energetický posudek bude zpracován ve dvou fázích (viz bod 2.3 a 2.5 tohoto odstavce). V I. fázi zpracování energetického posudku bude provedeno vyhodnocení stávajícího stavu a bude proveden návrh energeticky úsporného projektu, který bude spolufinancovatelný z OPŽP a bude technicky i ekonomicky realizovatelný. Budou vypracovány body 1 až 8 závazného vzoru energetického posudku pro prioritní osu 5 OPŽP zveřejněným SFŽP. Výsledkem této první fáze energetického posudku bude rovněž odhad bodového hodnocení projektu podle kritérií pro 19. výzvu OPŽP. Ekonomické vyhodnocení bude zpracováno na základě odborného odhadu nákladů na navrhovaná opatření.
- 2.3.4 Průkaz energetické náročnosti budovy (dále jen „PENB“) – zpracovaný dle prováděcí vyhlášky č. 78/2013Sb., o energetické náročnosti budovy, ve znění pozdějších předpisů (dále jen „vyhláška č. 78/2013 Sb.“). Prostřednictvím PENB musí být prokázáno splnění požadavku na energetickou náročnost budovy definovanou § 6 odst. 2 písm. a) nebo b) vyhlášky č.78/2013 Sb.
- 2.3.5 Po realizaci stavby musí budova plnit lepší parametry energetické náročnosti, než jsou požadavky definované § 6 odst. 2 písm. a) nebo b) vyhlášky č. 78/2013 Sb. Po realizaci stavby u památkově chráněné budovy musí být součinitel prostupu tepla měněných stavebních prvků obálky minimálně na doporučených hodnotách dle ČSN 730540-2 (2011). Po realizaci stavby musí dojít k úspoře celkové energie min. o 20 % oproti původnímu stavu, u památkově chráněných budov min. o 10 %.
- 2.3.6 Realizací stavby musí dojít k min. úspoře 20 % emisí CO<sub>2</sub> oproti původnímu stavu, u památkově chráněných budov 10 %.
- 2.3.7 V případě realizace opatření na zdroji tepla na vytápění musí dojít min. k úspoře 30 % emisí CO<sub>2</sub> oproti původnímu stavu, pokud dochází ke změně paliva. Pokud ke změně paliva nedochází, je min. úspora emisí CO<sub>2</sub> stanovena na úrovni 20 %,
- 2.3.8 Realizací stavby musí dojít k úspoře emisí TZL a NO<sub>x</sub>.
- 2.3.9 V rámci zpracovaného energetického posudku musí být jednoznačně definována povinnost na vyregulování otopné soustavy a zajištění energetického managementu. Zároveň musí být v posudku obsaženo posouzení, zda je pro příslušné budovy v kombinaci s poskytnutím podpory možná aplikace projektu EPC, který by povinnost vyregulování otopné soustavy a zajištění energetického managementu zahrnoval, a navíc by došlo k poskytnutí záruk za dosažení dlouhodobě udržitelného smluvně sjednaného objemu úspor energie.

## **2.4. Projektová dokumentace „jednostupňová“ v rozsahu pro provádění stavby**

- 2.4.1 Projektová dokumentace bude zpracována pro budovy uvedené v příloze č. 1 této smlouvy v samostatném členění po jednotlivých budovách, a **to na**

**základě energetického posudku** zpracovaného dle odst. 2 bodu 2.3 tohoto článku smlouvy pro jím navržená opatření zlepšující tepelně-technické vlastnosti budov.

Projektová dokumentace pro provádění stavby (DPS) bude obsahovat veškeré náležitosti stanovené zákonem č. 183/2006 Sb., o územním plánování a stavebním řádu (stavební zákon), ve znění pozdějších předpisů (dále jen „stavební zákon“) a souvisejícími předpisy zejména pak přílohy č. 6 vyhlášky č. 499/2006 Sb., o dokumentaci staveb, ve znění pozdějších předpisů (dále jen vyhláška č. 499/2006 Sb.) a zakreslení všech inženýrských sítí (tras technické infrastruktury) dotčených realizací projektované stavby. Dále bude obsahovat kompletní dokladovou část, čímž se rozumí doklady o splnění požadavků podle jiných právních předpisů vydané příslušnými správními orgány nebo příslušnými osobami a dokumentaci zpracovanou osobami oprávněnými podle jiných právních předpisů, včetně správců inženýrských sítí (tras technické infrastruktury), zejména závazná stanoviska, stanoviska, rozhodnutí a vyjádření dotčených orgánů.

V případě, že bude stavebním úřadem sděleno, že posuzovaný záměr stavebních úprav vyžaduje vydání stavebního povolení, bude projektová dokumentace obsahovat také veškeré náležitosti stanovené stavebním zákonem a souvisejícími předpisy (zejména pak přílohy č. 5 vyhlášky č. 499/2006 Sb.), včetně dokladů o výsledcích jednání s příslušnými orgány a organizacemi pověřenými výkonem statní správy a s ostatními účastníky řízení a vydaných pravomocných rozhodnutí v takovém počtu vyhotovení, aby mohlo být vydáno pravomocné stavební povolení.

Projektová dokumentace bude obsahovat statické posouzení navržených opatření uvedených v energetickém posudku zpracovaném dle odst. 2 bodu 2.3 tohoto článku smlouvy.

Pokud je jedním z opatření navržených v projektové dokumentaci zlepšení tepelně technických vlastností obvodových konstrukcí budovy sloužící pro výchovu a vzdělávání dětí a mladistvých, musí být v rámci projektu navržen systém větrání v souladu s vyhláškou č. 410/2005 Sb., o hygienických požadavcích na prostory a provoz zařízení a provozoven pro výchovu a vzdělávání dětí a mladistvých, ve znění pozdějších předpisů.

Pokud se jedná o budovu se dvěma a více nadzemními podlažními a zachovalým odvětráváním v podstřeší, resp. v obvodovém plášti, je nezbytné zachovat všechny prostupné ventilační otvory anebo provětrávací štěrbiny o průměru větším než 45 mm, resp. o rozměrech větších než 25 x 60 mm, a navazující dutiny za nimi pro případné hnízdění rorýse obecného či úkryty netopyrů. Není-li zachování takových otvorů a štěrbin možné, musí být zajištěna náhrada, a to v odpovídajícím rozsahu. Jako náhradu lze použít například prefabrikáty s otvory, budky pro rorýse a netopyry, úpravy říms nebo další stavebně-technická opatření (metodická doporučení na [www.rorysi.cz](http://www.rorysi.cz) a [www.sousednetopyr.cz](http://www.sousednetopyr.cz)). Toto musí být zohledněno v projektové dokumentaci.

- 2.4.2 Projektová dokumentace bude zpracována do podrobností nezbytných pro zpracování nabídky na veřejnou zakázku na realizaci stavby dle § 89 až § 95 zákona č. 134/2016 Sb., o zadávání veřejných zakázek (dále jen „ZZVZ“) a v rozsahu a struktuře dle vyhlášky č. 169/2016 Sb., o stanovení rozsahu dokumentace veřejné zakázky na stavební práce a soupisu stavebních prací, dodávek a služeb s výkazem výměr (dále jen „soupis prací“).

Projektová dokumentace stavby bude zejména obsahovat dokumentaci stavebních objektů a provozních souborů, a soupis prací včetně soupisu vedlejších a ostatních nákladů. Dále bude obsahovat oceněný soupis prací a vedlejších a ostatních nákladů (položkový rozpočet nákladů stavby) členěný dle jednotlivých stavebních objektů a provozních souborů a soupisu prací. Rozpočet musí být stvrzen zpracovatelem rozpočtu.

Technické podmínky uvedené v projektové dokumentaci nesmí být stanoveny tak, aby určitým dodavatelům bezdůvodně přímo nebo nepřímo zaručovaly konkurenční výhodu nebo vytvářely bezdůvodné překážky hospodářské soutěže.

Soupis prací a technické podmínky budou zpracovány ve všech vyhotoveních projektové dokumentace rovněž v elektronické podobě. **Vyhotovení č. 1 bude navíc obsahovat oceněný soupis prací vyhotovený způsobem dle odstavce 4 tohoto článku smlouvy.** Soupis prací bude členěn dle jednotlivých stavebních objektů a provozních souborů v členění podle projektové dokumentace.

Technické podmínky stavby budou v souladu s předpisy a normami České republiky a Evropských společenství v oblasti výstavby a stavebnictví. Tato skutečnost bude potvrzena v oceněném soupisu prací a podepsána zpracovatelem rozpočtu.

2.4.3 Projektová dokumentace bude zpracována v souladu s výsledky zaměření a průzkumů dle čl. III odst. 2.1 a 2.2 této smlouvy.

## **2.5. Energetický posudek, energetický štítek obálky budovy a Průkaz energetické náročnosti budovy – II. fáze**

Po zpracování projektové dokumentace dle této smlouvy bude dokončena II. fáze zpracování energetického posudku. Výsledkem bude kompletní energetický posudek v souladu se závazným vzorem energetického posudku pro prioritní osu 5 OPŽP zveřejněným SFŽP. V energetickém posudku dle tohoto odstavce budou zapracována všechna navrhovaná opatření včetně jejich nákladů vyplývajících z projektové dokumentace.

3. Jednotlivé dokumenty, které jsou předmětem díla, budou objednateli předány takto:
  - dle odst. 2 bodu 2.1.1 tohoto článku smlouvy bude objednateli dodána pasportizace stávajících objektů 1x na CD.
  - dle odst. 2 bodu 2.1 tohoto článku smlouvy bude objednateli dodána opravená dokumentace dle odst. 2 bodu 2.1.2 tohoto článku smlouvy objednateli dodána v 1 vyhotovení a 1x na CD ve formátu pro texty \*.doc (\*.rtf), pro tabulky \*.xls, pro skenované dokumenty \*.pdf, pro výkresovou dokumentaci \*.dwg.
  - průzkumy dle odst. 2 bodu 2.2 tohoto článku smlouvy budou objednateli dodány v 1x vyhotovení a 1x na CD ve formátu pro texty \*.doc (\*.rtf), pro tabulky \*.xls, pro skenované dokumenty \*.pdf, pro výkresovou dokumentaci \*.dwg,
  - energetický posudek dle odstavce 2 bodu 2.3 a 2.5 tohoto článku smlouvy bude objednateli předán ve 4 vyhotoveních a 1x na CD ve formátu pro texty \*.doc (\*.rtf), pro tabulky \*.xls, pro skenované dokumenty \*.pdf, pro výkresovou dokumentaci \*.dwg,
  - dokumentace dle odstavce 2 bodu 2.4 tohoto článku smlouvy bude objednateli dodána vždy v 6-ti vyhotoveních a 2 x na CD ve formátu pro texty \*.doc (\*.rtf), pro rozpočty a výkazy výměr \*.xls, pro skenované dokumenty \*.pdf, pro výkresovou dokumentaci \*.dwg a zároveň \*.pdf (jedno CD nebude obsahovat rozpočty s tím, že

tato skutečnost bude na CD zřetelně označena). **Dále budou po vydání pravomocných rozhodnutí objednateli předány dokumentace ověřené stavebním úřadem.**

4. Projektované stavební práce a dodávky v **oceněném soupisu prací** zpracovaném k projektové dokumentaci **dle odstavce 2 bodu 2.4** tohoto článku smlouvy **musí být oceněny dle některé platné standardizované cenové soustavy** (jednotný ceník stavebních prací, např. RTS nebo ÚRS) **v její aktuální cenové úrovni** platné v době zpracování. Objednatel po dohodě se zhotovitelem může připustit indexaci (snížení) cen v těchto cenících, a to s přihlédnutím k trhu např.: náklady obdobných staveb soutěžených objednatel v předešlém období.

**V oceněném soupisu prací nesmí být uvedeny soubory a komplety.** Pokud zhotovitel (projektant) uvede vlastní položky, které nejsou definovány v použité cenové soustavě, uvede jejich přesnou specifikaci a způsob jejich ocenění. Součástí soupisu prací budou také jednotkové ceny stavebních prací, které jsou uvedeny v cenové soustavě. Pokud bude jednotková cena vyšší než jednotková cena uvedená v cenové soustavě, bude nutné tento rozdíl zhotovitelem (projektantem) vysvětlit.

5. Projektová dokumentace bude zpracována v souladu se zákonem č. 309/2006 Sb., kterým se upravují další požadavky bezpečnosti a ochrany zdraví při práci v pracovněprávních vztazích a o zajištění bezpečnosti a ochrany zdraví při činnosti nebo poskytování služeb mimo pracovněprávní vztahy (zákon o zajištění dalších podmínek bezpečnosti a ochrany zdraví při práci), ve znění pozdějších předpisů. Součástí projektové dokumentace bude plán bezpečnosti a ochrany zdraví při práci na staveništi (dále jen „plán BOZP“) zpracovaný s ohledem na druh a velikost stavby tak, aby plně vyhovoval potřebám zajištění bezpečné a zdraví neohrožující práce. V plánu BOZP budou uvedena potřebná opatření z hlediska časové potřeby i způsobu provedení.
6. K projektové dokumentaci dle odst. 2 bodu 2.4 tohoto článku smlouvy zpracuje zhotovitel návrh časového harmonogramu stavby.
7. Nad rámec příslušných vyhlášek uvedených v odst. 2 bod 2.4 tohoto článku smlouvy bude součástí projektové dokumentace (díla) vždy samostatné stanovisko autorizovaného statika, v němž statik uvede části stavby, které posuzoval. V případě, že projektová dokumentace (dílo nebo některá z jeho částí) nevyžaduje statické posouzení, tuto skutečnost autorizovaný statik zdůvodní.
8. Objednatel se zavazuje řádně provedené dílo bez vad a nedodělků převzít a zaplatit za ně zhotoviteli cenu dle čl. VII této smlouvy.
9. V případě, že by s ohledem na charakter či specifickou projektované stavby nebyla cíleně některá ze součástí projektové dokumentace zpracovávána např. s ohledem na povahu a rozsah stavby, uvede zhotovitel v příslušných částech projektové dokumentace důvod, proč není potřeba tuto část projektové dokumentace zpracovávat.
10. Smluvní strany prohlašují, že předmět plnění není plněním nemožným a že tuto smlouvu uzavřely po pečlivém zvážení všech možných důsledků.

#### IV.

##### Doba a místo plnění

1. Zhotovitel je povinen provést a předat objednateli jednotlivé části díla v těchto termínech:
  - a) zaměření a průzkumy dle čl. III. odst. 2 bod 2.1 (2.1.1 a 2.1.2) a 2.2 této smlouvy (1. část díla) do 3 týdnů ode dne nabytí účinnosti smlouvy,

- b) energetický posudek (I. fáze) dle čl. III. odst. 2 bod 2.3 této smlouvy (2. část díla) do 4 týdnů ode dne nabytí účinnosti smlouvy,
  - c) projektovou dokumentaci dle čl. III. odst. 2 bod 2.4 této smlouvy (3. část díla) do 12 týdnů ode dne doručení výzvy objednatele (osoby oprávněné jednat ve věcech technických) k jejímu zpracování způsobem dle čl. VI odst. 3 této smlouvy,
  - d) energetický posudek (II. fáze) dle čl. III. odst. 2 bod 2.5 této smlouvy (4. část díla) do 12 týdnů ode dne doručení výzvy objednatele (osoby oprávněné jednat ve věcech technických) k jejímu zpracování způsobem dle čl. VI odst. 3 této smlouvy.
2. Zhotovitel nebude v prodlení se splněním části díla dle čl. III odst. 2 bod 2.4 této smlouvy po dobu, po kterou bude příslušný stavební úřad v prodlení s vydáním stavebního povolení (oproti termínům stanoveným platnými právními předpisy), bude-li vydání stavebního povolení ze strany stavebního úřadu vyžadováno.
  3. Místem plnění pro předání jednotlivých částí díla je budova Krajského úřadu Moravskoslezského kraje, 28. října 117, 702 18 Ostrava, odbor investiční a majetkový.

## **V.**

### **Předání díla, vlastnické právo k předmětu díla a nebezpečí škody**

1. Dílo bude provedeno a objednateli předáno po částech, a to v termínech uvedených v čl. IV odst. 1 této smlouvy. Předání a převzetí jednotlivých částí díla bude provedeno osobně v sídle objednatele.
  2. Objednatel se zavazuje dílo (jeho část) převzít v případě, že bude provedeno bez vad a nedodělků. K předání díla (jeho části) zhotovitel vyhotoví protokol, ve kterém objednatel po ukončení přejímacího řízení prohlásí, zda dílo (jeho část) přejímá či nikoli.
  3. Objednatel je povinen potvrdit v předávacím protokolu, zda dílo (jeho část) přejímá či nikoli do 10 pracovních dnů od předložení příslušné části díla k přejímacímu řízení.
  4. Po dobu trvání přejímacího řízení (tj. od zahájení přejímacího řízení do jeho ukončení převzetím díla (jeho části) nebo jeho nepřevzetím ve smyslu odst. 3 tohoto článku smlouvy není zhotovitel v prodlení s provedením díla (jeho části).
  5. Dílo je provedeno dnem jeho dokončení a předání objednateli. Smluvní strany se dohodly, že objednatel není povinen dílo převzít, pokud toto vykazuje vady či nedodělky. V takovém případě objednatel vady nebo nedodělky specifikuje v předávacím protokolu.
  6. Objednatel je oprávněn dílo užit ve smyslu ustanovení § 2371 a násl. občanského zákoníku a ve smyslu zákona č. 121/2000 Sb., o právu autorském, o právech souvisejících s právem autorským a o změně některých zákonů (autorský zákon), ve znění pozdějších předpisů (dále jen „licence“), a to:
    - v původní nebo zpracované či jinak změněné podobě,
    - všemi způsoby užití, vč. provedení případných změn díla,
    - v územně a množstevně neomezeném rozsahu, po dobu trvání majetkových práv k dílu.
- Objednatel není povinen udělenou licenci využít. Odměna zhotovitele coby autora díla za poskytnutí licence je součástí ceny za dílo podle čl. VII této smlouvy.
7. Zhotovitel není oprávněn poskytnout dílo jiným osobám než objednateli.
  8. Vlastnické právo k jednotlivým projektovým dokumentacím a dalším dokumentům a hmotným výstupům, které jsou předmětem díla, a nebezpečí škody na nich přechází na objednatele dnem jejich převzetí objednatelem.



## VI. Provádění díla, práva a povinnosti stran

1. Není-li stanoveno touto smlouvou jinak, řídí se vzájemná práva a povinnosti smluvních stran ustanoveními § 2586 a následujícími občanského zákoníku.
2. Zhotovitel je zejména povinen:
  - a) provést dílo řádně, včas a za použití postupů, které odpovídají právním předpisům ČR,
  - b) dodržovat při provádění díla ujednání této smlouvy, řídit se podklady a pokyny objednatele a vyjádřeními správců sítí a dotčených orgánů státní správy,
  - c) provést dílo na svůj náklad a své nebezpečí,
  - d) účastnit se na základě pozvánky objednatele všech jednání a kontrolních dnů týkajících se provádění díla, organizace těchto kontrolních dnů bude dohodnuta před zahájením provádění díla,
  - e) poskytnout objednateli rozpracované dílo k plnění dle písm. d) tohoto odstavce,
  - f) písemně informovat objednatele o skutečnostech majících vliv na plnění smlouvy, a to neprodleně, nejpozději následující pracovní den poté, kdy příslušná skutečnost nastane nebo zhotovitel zjistí, že by nastat mohla,
  - g) na základě požadavku objednatele poskytnout dodatečné informace, případně vysvětlení, k dotazům účastníků zadávacího řízení na realizaci stavby vztahujícím se k projektové dokumentaci stavby dle čl. III odst. 2 bod 2.4 této smlouvy. Požadované informace je zhotovitel povinen objednateli poskytnout v písemné podobě (případně dle požadavku objednatele e-mailem) nejpozději do 2 pracovních dnů ode dne doručení požadavku objednatele dle předchozí věty. Objednatel zašle požadavek na poskytnutí dodatečné informace formou písemného sdělení (za písemné sdělení se považuje i sdělení zaslané faxem nebo e-mailem) na:
    - e-mail: post@mrdesign.cz, nebo
    - adresu: nábřeží Svazu protifašistických bojovníků 457/30, Poruba, 708 00 Ostrava
  - h) dbát při provádění díla dle této smlouvy na ochranu životního prostředí a dodržovat platné technické, bezpečnostní, zdravotní, hygienické a jiné předpisy, včetně předpisů týkajících se ochrany životního prostředí,
  - i) postupovat při provádění díla s odbornou péčí.
3. Objednatel si vyhrazuje, že po provedení a předání částí díla dle čl. III odst. 2 bod 2.1 (2.1.1 a 2.1.2) a 2.2 této smlouvy (1. část díla) a dle čl. III odst. 2 bod 2.3 této smlouvy (2. část díla) provede posouzení a vyhodnocení 2. části díla a na jeho základě rozhodne, zda bude prováděna část díla dle čl. III odst. 2.4 této smlouvy (3. část díla) a část díla dle čl. III odst. 2.5 této smlouvy (4. část díla) a to buď v plném, nebo zúženém rozsahu dle jednotlivých objektů Střední školy automobilní, mechanizace a podnikání, Krnov, které jsou předmětem této smlouvy. Objednatel si tedy vyhrazuje oprávnění rozhodnout, že předmět plnění dle 3. a 4. části díla může být zúžen v rozsahu všech činností nutných pro provedení 3. a 4. části díla a to v členění na jednotlivé objekty.
4. V případě, že objednatel rozhodne o provedení 3. a 4. části díla v plném rozsahu pro všechny objekty, vyzve zhotovitele k jejímu provedení písemnou výzvou (za písemnou výzvu se považuje i výzva zaslaná faxem nebo e-mailem nebo do datové schránky) zaslanou na kontakty uvedené v odstavci 2 písm. g) tohoto článku smlouvy. V případě, že objednatel rozhodne o neprovedení 3. a 4. části díla buďto v plném rozsahu pro všechny

objekty, nebo pouze pro některé z nich, oznámí toto objednatel písemně zhotoviteli; pro způsob zaslání tohoto oznámení platí předchozí věta obdobně.

5. Pokud v průběhu provádění díla dojde ke skutečnostem, které nepředpokládala žádná ze smluvních stran a které mohou mít vliv na cenu, termín plnění, zavazují se zhotovitel i objednatel na tyto skutečnosti písemně upozornit druhou smluvní stranu.
6. Objednatel se zavazuje, že v rozsahu nevyhnutelně potřebném poskytne zhotoviteli pomoc při zajištění podkladů, doplňujících údajů, upřesnění vyjádření a stanovisek, jejichž potřeba vznikne v průběhu plnění. Tuto pomoc poskytne zhotoviteli ve lhůtě a rozsahu dojednaném oběma stranami.

## VII. Cena díla

1. Cena díla je stanovena dohodou smluvních stran a činí:

Části díla	Cena bez DPH (v Kč)	DPH 21 % (v Kč)	Cena včetně DPH (v Kč)	
<b>1. část</b>	<b>Kontrolní zaměření</b> (čl. III odst. 2 bod 2.1 podbod 2.1.1.) – celkem za všechny objekty	<b>49 000 Kč</b>	<b>10 290 Kč</b>	<b>59 290 Kč</b>
	Dílny 3 budovy	25 000 Kč	5 250 Kč	30 250 Kč
	Tělocvična	7 000 Kč	1 470 Kč	8 470 Kč
	Domov mládeže A	5 000 Kč	1 050 Kč	6 050 Kč
	Domov mládeže C	7 000 Kč	1 470 Kč	8 470 Kč
	Školní jídelna	5 000 Kč	1 050 Kč	6 050 Kč
	<b>Úprava DSPS</b> (čl. III odst. 2 bod 2.1 podbod 2.1.2 smlouvy) – celkem za všechny objekty	<b>99 000 Kč</b>	<b>20 790 Kč</b>	<b>119 790 Kč</b>
	Dílny 3 budovy	45 000 Kč	9 450 Kč	54 450 Kč
	Tělocvična	13 000 Kč	2 730 Kč	15 730 Kč
	Domov mládeže A	15 000 Kč	3 150 Kč	18 150 Kč
	Domov mládeže C	13 000 Kč	2 730 Kč	15 730 Kč
	Školní jídelna	13 000 Kč	2 730 Kč	15 730 Kč
	<b>Průzkumy</b> (čl. III odst. 2 bod 2.2 smlouvy) – celkem za všechny objekty	<b>62 000 Kč</b>	<b>13 020 Kč</b>	<b>75 020 Kč</b>
	Dílny 3 budovy	30 000 Kč	6 300 Kč	36 300 Kč
	Tělocvična	10 000 Kč	2 100 Kč	12 100 Kč
	Domov mládeže A	6 000 Kč	1 260 Kč	7 260 Kč
	Domov mládeže C	10 000 Kč	2 100 Kč	12 100 Kč
	Školní jídelna	6 000 Kč	1 260 Kč	7 260 Kč
<b>1. část celkem</b>	<b>210 000 Kč</b>	<b>44 100 Kč</b>	<b>254 100 Kč</b>	
<b>2. část</b>	<b>Energetický posudek</b> (čl. III odst. 2 bod 2.3)	X	X	X

	smlouvy)			
	Dílny 3 budovy	60 000 Kč	12 600 Kč	72 600 Kč
	Tělocvična	14 000 Kč	2 940 Kč	16 940 Kč
	Domov mládeže A	10 000 Kč	2 100 Kč	12 100 Kč
	Domov mládeže C	12 000 Kč	2 520 Kč	14 520 Kč
	Školní jídelna	10 000 Kč	2 100 Kč	12 100 Kč
	<b>2. část celkem</b>	<b>106 000 Kč</b>	<b>22 260 Kč</b>	<b>128 260 Kč</b>
3. část	<b>Projektová dokumentace</b> (čl. III odst. 2 bod 2.4 smlouvy)			
	Dílny 3 budovy	250 000 Kč	52 500 Kč	302 500 Kč
	Tělocvična	95 000 Kč	19 950 Kč	114 950 Kč
	Domov mládeže A	85 000 Kč	17 850 Kč	102 850 Kč
	Domov mládeže C	65 000 Kč	13 650 Kč	78 650 Kč
	Školní jídelna	60 000 Kč	12 600 Kč	72 600 Kč
	<b>3. část celkem</b>	<b>555 000 Kč</b>	<b>116 550 Kč</b>	<b>671 550 Kč</b>
4. část	<b>Energetický posudek - II.fáze</b> (čl. III odst. 2 bod 2.5 smlouvy)			
	Dílny 3 budovy	25 000 Kč	5 250 Kč	30 250 Kč
	Tělocvična	7 000 Kč	1 470 Kč	8 470 Kč
	Domov mládeže A	5 000 Kč	1 050 Kč	6 050 Kč
	Domov mládeže C	6 000 Kč	1 260 Kč	7 260 Kč
	Školní jídelna	5 000 Kč	1 050 Kč	6 050 Kč
	<b>4. část celkem</b>	<b>48 000 Kč</b>	<b>10 080 Kč</b>	<b>58 080 Kč</b>
<b>Cena celkem</b>		<b>919 000 Kč</b>	<b>192 990 Kč</b>	<b>1 111 990 Kč</b>

2. V případě, že zhotovitel **nezjistí** na základě kontrolního zaměření jednotlivých objektů rozdíly mezi předaným zaměřením a DSPS, bude zhotoviteli uhrazena cena za provedené kontrolní zaměření dle čl. VII odst. 1 v členění dle jednotlivých objektů. V případě, že zhotovitel **zjistí** na základě kontrolního zaměření jednotlivých objektů rozdíly mezi předaným zaměřením a DSPS, bude zhotoviteli uhrazena cena za úpravu DSPS dle čl. VII odst. 1 v členění dle jednotlivých objektů. Zhotoviteli bude tedy uhrazena vždy ta část ceny, která bude reflektovat jeho skutečně provedenou činnost a to v členění dle jednotlivých objektů a za podmínek uvedených v tomto odstavci.
3. V případě, že na základě rozhodnutí objednatele nebude prováděna 3. a 4. částí díla a to buď v plném rozsahu, nebo bude realizována v omezeném rozsahu (tzn. 3. a 4. část díla se bude realizovat pouze pro vybrané objekty) - (viz čl. VI odst. 3 této smlouvy), nebude zhotoviteli uhrazena cena za ty objekty, které se nerealizovaly.
4. Součástí sjednané ceny jsou veškeré práce a dodávky, poplatky a jiné náklady nezbytné pro řádné a úplné provedení díla.
5. Cena díla uvedená v odst. 1 tohoto článku je cenou nejvýše přípustnou a nelze ji překročit.
6. Nebude-li některá část díla v důsledku sjednaných méněprací provedena, a to buď v plném rozsahu, nebo pouze v omezeném rozsahu (méněpráce budou sjednány pouze pro vybrané objekty) bude cena za dílo snížena, a to odečtením veškerých nákladů na

provedení v členění na celé části díla, nebo případně v členění na jednotlivé objekty, ve kterých méněpráce nebyly provedeny.

7. V případě, že dojde ke změně zákonné sazby DPH, je zhotovitel povinen k ceně díla bez DPH účtovat DPH v platné výši. Smluvní strany se dohodly, že v případě změny ceny díla v důsledku změny sazby DPH není nutno ke smlouvě uzavírat dodatek. Zhotovitel odpovídá za to, že sazba daně z přidané hodnoty bude stanovena v souladu s platnými právními předpisy. V případě, že zhotovitel stanoví sazbu DPH či DPH v rozporu s platnými právními předpisy, je povinen uhradit objednateli veškerou škodu, která mu v souvislosti s tím vznikla.

## VIII.

### Platební podmínky

1. Zálohy nejsou sjednány.
2. V souladu se zákonem o DPH sjednávají smluvní strany dílčí plnění. Dílčí plnění se považuje za samostatné zdanitelné plnění uskutečněné dle odst. 3 tohoto článku smlouvy.
3. Cena za dílo bude uhrazena takto:
  - po převzetí zaměření, průzkumů, dle čl. III odst. 2 bod 2.1 - 2.2 bude uhrazena cena za 1. část díla dle čl. VII odst. 1 této smlouvy za podmínek uvedených v čl. VII odst. 2 této smlouvy,
  - po převzetí energetického posudku (I. fáze) dle čl. III odst. 2 bod 2.3 bude uhrazena za 2. část díla,
  - po převzetí projektové dokumentace dle čl. III odst. 2 bod 2.4 bude uhrazena cena za 3. část díla dle čl. VII odst. 1 této smlouvy.
  - po převzetí energetického posudku (II. fáze) dle čl. III odst. 2 bod 2.5 bude uhrazena cena za 4. část díla dle přílohy č. 2 této smlouvy.
4. Podkladem pro úhradu smluvní ceny budou faktury, které budou mít náležitosti daňového dokladu dle zákona o DPH, a náležitosti stanovené obecně závaznými právními předpisy (dále jen „faktura“). Faktura musí kromě zákonem stanovených náležitostí pro daňový doklad obsahovat také:
  - a) číslo smlouvy objednatele, IČO objednatele, číslo veřejné zakázky (tj. 186/2017),
  - b) název projektu „Energetické úspory ve SŠ automobilní, mechanizace a podnikání v Krnově“,
  - c) předmět smlouvy, tj. text „Energetické úspory ve SŠ automobilní, mechanizace a podnikání v Krnově“,
  - d) označení banky a čísla účtu, na který má být zapláceno (pokud je číslo účtu odlišné od čísla uvedeného v čl. I odst. 2, je zhotovitel povinen o této skutečnosti v souladu s čl. II odst. 2 a 3 této smlouvy informovat objednatele),
  - e) číslo a datum předávacího protokolu se stanoviskem objednatele, že dílo (jeho část) přejímá (předávací protokol bude přílohou faktury),
  - f) lhůtu splatnosti faktury,
  - g) výši pozastávky,
  - h) označení odboru, který akci likviduje (odbor investiční a majetkový),

- i) jméno a vlastnoruční podpis osoby, která fakturu vystavila, včetně kontaktního telefonu.
5. Faktury (samostatná zdanitelná plnění) budou zhotovitelem vystavovány do celkové výše ceny díla dle čl. VII odst. 1 této smlouvy. Objednatel budou jednotlivé faktury uhrazeny do celkové výše, kromě faktury za 3. část díla, která bude objednatel uhradena do celkové výše 80 % ze smluvní ceny příslušné části díla včetně DPH a na zbývající část ceny díla, resp. jeho části (tj. nad 80 % smluvní ceny příslušné části díla) bude objednatel v příslušné faktuře vystavené zhotovitelem uplatněna pozastávka. Zhotovitel je povinen uvést v těchto fakturách výši pozastávky.
  6. Pozastávka dle odstavce 5 tohoto článku smlouvy bude zhotoviteli uvolněna na základě jeho písemné žádosti, a to do 30 dnů od doručení žádosti objednateli. Zhotovitel je oprávněn požádat o uvolnění pozastávky za 3. část díla po předání pravomocného stavebního povolení, případně sdělení stavebního úřadu, že stavba nevyžaduje stavební povolení,
  7. Lhůta splatnosti faktur činí 30 kalendářních dnů ode dne jejich doručení objednateli.
  8. Fakturu může zhotovitel vystavit pouze na základě předávacího protokolu dle čl. V odst. 3 této smlouvy, podepsaného oprávněnými zástupci obou smluvních stran, v němž bude uvedeno stanovisko objednatele, že dílo (jeho část) přejímá.
  9. Doručení faktury a žádosti o uvolnění pozastávky se provede osobně oproti podpisu zmocněné osoby objednatele nebo doručenkou prostřednictvím provozovatele poštovních služeb.
  10. Objednatel je oprávněn vadnou fakturu před uplynutím lhůty splatnosti vrátit druhé smluvní straně bez zaplacení k provedení opravy v těchto případech:
    - a) nebude-li faktura obsahovat některou povinnou nebo dohodnutou náležitost nebo bude-li chybně vyúčtována cena za dílo,
    - b) budou-li vyúčtovány práce, které nebyly provedeny či nebyly potvrzeny oprávněným zástupcem objednatele,
    - c) bude-li DPH vyúčtována v nesprávné výši.Ve vrácené faktuře objednatel vyznačí důvod vrácení. Zhotovitel provede opravu vystavením nové faktury. Vrátil-li objednatel vadnou fakturu zhotoviteli, přestává běžet původní lhůta splatnosti. Celá lhůta splatnosti běží opět ode dne doručení nově vyhotovené faktury objednateli. Zhotovitel je povinen doručit objednateli opravenou fakturu do 3 dnů po obdržení objednatel vrácené vadné faktury.
  11. Povinnost zaplatit cenu za dílo je splněna dnem odepsání příslušné částky z účtu objednatele.
  12. Objednatel uplatní institut zvláštního způsobu zajištění daně dle § 109a zákona o DPH a hodnotu plnění odpovídající dani z přidané hodnoty uvedené na faktuře uhradí v termínu splatnosti této faktury stanoveném dle smlouvy přímo na osobní depozitní účet zhotovitele vedený u místně příslušného správce daně v případě, že:
    - a) zhotovitel bude ke dni uskutečnění zdanitelného plnění zveřejněn v aplikaci „Registr plátců DPH“ jako nespolehlivý plátcce, nebo
    - b) zhotovitel bude ke dni uskutečnění zdanitelného plnění v insolvenčním řízení, nebo
    - c) bankovní účet zhotovitele určený k úhradě plnění uvedený na faktuře nebude správcem daně zveřejněn v aplikaci „Registr plátců DPH“.

Objednatel nenese odpovědnost za případné penále a jiné postihy vyměřené či stanovené správcem daně zhotoviteli v souvislosti s potenciálně pozdní úhradou DPH, tj. po datu splatnosti této daně.

## **IX.**

### **Povinnost nahradit škodu**

1. Povinnost nahradit škodu se řídí příslušnými ustanoveními občanského zákoníku, nestanoví-li smlouva jinak.
2. Zhotovitel odpovídá za škodu, která objednateli vznikne v důsledku vadně provedeného díla, a to v plném rozsahu.
3. Zhotovitel je povinen učinit veškerá opatření potřebná k odvrácení škody nebo k jejímu zmírnění.
4. Zhotovitel se nemůže zprostit odpovědnosti za případně vzniklou škodu v důsledku nesplnění své povinnosti stanovené v čl. III odst. 2 bod 2.1 této smlouvy.
5. Zhotovitel se zavazuje, že po celou dobu plnění svého závazku z této smlouvy bude mít na vlastní náklady sjednáno pojištění odpovědnosti za škodu způsobenou třetím osobám vyplývající z dodávaného předmětu smlouvy s limitem min. 1 mil. Kč, s maximální spoluúčastí 10 tis. Kč nebo 1% v případě, že bude spoluúčast vyjádřena v procentech.
6. Zhotovitel je povinen předat objednateli při podpisu této smlouvy kopii pojistné smlouvy včetně případných dodatků na požadované pojištění nebo certifikát příslušné pojišťovny prokazující existenci pojištění po celou dobu plnění (dobu trvání pojištění, jeho rozsah, pojištěná rizika, pojistné částky, roční limity a sublimity plnění a výši spoluúčasti). Certifikát dle předchozí věty nesmí být starší jednoho měsíce.

## **X.**

### **Práva z vadného plnění**

1. Dílo má vady, jestliže neodpovídá požadavkům uvedeným ve smlouvě. Výsledky tvůrčí činnosti zhotovitele dle této smlouvy zachycené ve formě jednotlivých dokumentací dle čl. III odst. 2 body 2.1 – 2.5 této smlouvy mají vady, jestliže neodpovídají této smlouvě, požadavkům, připomínkám nebo pokynům objednatele uplatněným v průběhu poskytování plnění zhotovitele dle této smlouvy. Za vadu výsledku tvůrčí činnosti zhotovitele je považováno i opomenutí takového technického řešení, které je vzhledem k objektivním skutečnostem, tedy zejména technickým a ekonomickým poznatkům v oblasti zhotovování staveb, nezbytné pro řádné provedení díla a toto opomenutí bude mít při realizaci stavby za následek dodatečné změny rozsahu díla proti stavu předpokládanému v dokumentacích dle čl. III odst. 2 body 2.1 – 2.5 této smlouvy.
2. Objednatel má právo z vadného plnění z vad, které má dílo při převzetí objednatelem, byť se vada projeví až později. Objednatel má právo z vadného plnění také z vad vzniklých po převzetí díla objednatelem, pokud je zhotovitel způsobil porušením své povinnosti. Projeví-li se vada v průběhu 6 měsíců od převzetí díla objednatelem, má se za to, že dílo bylo vadné již při převzetí, neprokáže-li zhotovitel opak.
3. Vyskytne-li se na provedeném díle vada, objednatel písemně oznámí zhotoviteli její výskyt, vadu popíše a uvede, jak se projevuje. Jakmile objednatel odeslal toto písemné oznámení, má se za to, že požaduje bezplatné odstranění vady, neuvede-li v oznámení jinak.
4. Zhotovitel je povinen odstranit vadu díla nejpozději do 2 dnů od jejího oznámení objednatelem, pokud se smluvní strany v konkrétním případě nedohodnou písemně jinak.

Takovou dohodu je za objednatele oprávněna uzavřít kterákoli osoba uvedená v čl. I odst. 1 této smlouvy.

5. Provedenou opravu vady díla zhotovitel objednateli předá písemným protokolem.

## **XI. Smluvní pokuty**

1. Nepředá-li zhotovitel objednateli kteroukoliv část díla ve lhůtě dle čl. IV odst. 1 této smlouvy, je povinen uhradit objednateli smluvní pokutu ve výši 0,30 % z ceny příslušné části díla, s jejímž předáním je zhotovitel v prodlení, a to za každý i započatý den prodlení.
2. Pokud zhotovitel neodstraní vadu díla ve lhůtě uvedené v čl. X odst. 4 této smlouvy, je povinen uhradit objednateli smluvní pokutu ve výši 2.000 Kč za každý i započatý den prodlení.
3. Dojde-li k nesouladu mezi Soupisem stavebních prací, dodávek a služeb s výkazem výměr a projektovou dokumentací a zároveň v důsledku tohoto nesouladu vzniknou v průběhu provádění stavby vícepráce (bez vzájemného zápočtu méněprací) přesahující 5 % ceny stavby, bude zhotovitel povinen uhradit objednateli smluvní pokutu ve výši 5 % z ceny 3. části díla včetně DPH.
4. Poruší-li zhotovitel povinnosti sjednané v čl. III odst. 2 bod 2.4 podbod 2.4.3 této smlouvy a dojde-li v důsledku tohoto porušení k vícepracím (bez vzájemného zápočtu méněprací) při realizaci stavby, je zhotovitel povinen zaplatit objednateli smluvní pokutu ve výši 5 % z hodnoty víceprací včetně DPH.
5. V případě porušení povinnosti sjednané v čl. VI odst. 2 písm. f) této smlouvy, dojde-li porušením této povinnosti k prodlení s plněním díla, je zhotovitel povinen zaplatit objednateli smluvní pokutu ve výši 15.000 Kč.
6. V případě porušení povinnosti dle čl. VI odst. 2 písm. h) této smlouvy se zhotovitel zavazuje uhradit objednateli smluvní pokutu ve výši 0,01 % z ceny za dílo včetně DPH za každý i započatý den prodlení u každého objednatelem zasláného požadavku na poskytnutí dodatečné informace.
7. V případě, že Úřad pro ochranu hospodářské soutěže (dále jen „ÚOHS“) zjistí během zadávacího řízení realizovaného na základě zpracované projektové dokumentace stavby (která je předmětem této smlouvy) pochybení zadavatele v důsledku chybně zpracované projektové dokumentace stavby, bude zhotovitel povinen uhradit objednateli náklady na správní řízení vedené ÚOHS, včetně případných sankcí z něj vyplývajících vůči objednateli.
8. Pro případ prodlení se zaplacením ceny za dílo sjednávají smluvní strany úrok z prodlení ve výši stanovené občanskoprávními předpisy.
9. Pokud závazek splnit předmět smlouvy dle jejích jednotlivých částí zanikne před řádným termínem plnění, nezaniká nárok na smluvní pokutu, pokud vznikl dřívějším porušením smluvní povinnosti.
10. Smluvní pokuty se nezapočítávají na náhradu případně vzniklé škody, kterou lze vymáhat samostatně v plné výši vedle smluvní pokuty.

## **XII.**

### **Zvláštní ustanovení související s financováním předmětu plnění z evropských finančních zdrojů**

1. S ohledem na skutečnost, že zpracované dílo bude použito jako podklad pro získání dotace z OPŽP, jsou si smluvní strany plně vědomy skutečnosti, že nesplnění smluvních povinností, plnění v rozporu s podmínkami stanovenými v této smlouvě ze strany zhotovitele, případně vadné plnění ve smyslu existence nesouladu mezi jednotlivými částmi předmětu díla může vést k neposkytnutí dotace ze strany poskytovatele dotace objednateli.
2. S ohledem na výše uvedené riziko spočívající v neposkytnutí dotace ze strany poskytovatele dotace objednateli se pro případ neposkytnutí úplného plnění nebo poskytnutí vadného plnění dle této smlouvy zhotovitelem, které způsobí neposkytnutí dotace ze strany poskytovatele dotace objednateli, zhotovitel zavazuje uhradit objednateli smluvní pokutu, a to ve výši celkové ceny za dílo dle čl. VII této smlouvy.
3. Zhotovitel s výší smluvní pokuty podpisem této smlouvy vyslovuje svůj souhlas a tímto se výslovně vzdává do budoucna možnosti rozporovat výši smluvní pokuty objednatel dle této smlouvy.
4. Smluvní pokuta uvedená v tomto článku smlouvy se započítává na náhradu případně vzniklé škody v celé její výši.
5. Pokud závazek splnit předmět smlouvy dle jejích jednotlivých částí zanikne před řádným termínem plnění, nezaniká nárok na smluvní pokutu, pokud vznikl dřívějším porušením smluvní povinnosti.

## **ČÁST C**

### **Výkon inženýrské činnosti, funkce koordinátora bezpečnosti a ochrany zdraví při práci na staveništi po celou dobu přípravy stavby a autorského dozoru**

## **XIII.**

### **Předmět plnění**

1. Příkazník se zavazuje pro příkazce, jeho jménem na jeho účet vykonávat:
  - a) inženýrskou činnost pro stavbu „Energetické úspory ve SŠ automobilní, mechanizace a podnikání v Krnově“ za účelem obstarání pravomocných rozhodnutí nebo souhlasů dle stavebního zákona, na základě kterých bude možno stavbu umístit a provést (dále jen „inženýrská činnost“). Inženýrská činnost je specifikována v odst. 2 tohoto článku smlouvy,
  - b) funkci koordinátora bezpečnosti a ochrany zdraví při práci na staveništi po celou dobu přípravy stavby dle zákona č. 309/2006 Sb., kterým se upravují další požadavky bezpečnosti a ochrany zdraví při práci v pracovněprávních vztazích a o zajištění bezpečnosti a ochrany zdraví při činnosti nebo poskytování služeb mimo pracovněprávní vztahy (zákon o zajištění dalších podmínek bezpečnosti a ochrany zdraví při práci), ve znění pozdějších předpisů, a to i přesto, že u této stavby není určení koordinátora bezpečnosti a ochrany zdraví při práci na staveništi zákonem požadováno. Výkon funkce koordinátora bezpečnosti a ochrany zdraví při práci na staveništi po dobu přípravy stavby je specifikován v odst. 3 tohoto článku smlouvy,
  - c) zabezpečit výkon autorského dozoru po celou dobu realizace výše uvedené stavby (dále jen „autorský dozor“). Autorský dozor je specifikován v odst. 4 tohoto článku smlouvy,



smlouvy.

2. V rámci výkonu inženýrské činnosti příkazník na základě udělené plné moci zajistí:

- a) zajištění sdělení místně příslušného stavebního úřadu k projektovanému záměru akce, zda posuzovaný záměr stavebních úprav vyžaduje či nevyžaduje stavební povolení. Žádost o toto sdělení musí být příkazníkem podána spolu s projektovou dokumentací dle čl. III odst. 2.4 této smlouvy, aby stavební úřad mohl daný záměr posoudit a dle § 103 stavebního zákona vydat toto sdělení.
- b) zpracování žádosti o stavební povolení (popř. oznámení stavby) s přílohami ve smyslu stavebního zákona a souvisejících předpisů a jejich podání, pokud bude vydání stavebního povolení potřebné pro realizaci stavby, dále pak zajistí doklady o výsledcích projednání s příslušnými orgány a organizacemi pověřenými výkonem státní správy a s ostatními účastníky řízení, budou-li potřeba,
- c) účast na jednáních a další úkony v rámci stavebního řízení,
- d) podání oznámení Archeologickému ústavu o záměru provádět stavební činnost na území s archeologickými nálezy ve smyslu ustanovení zákona o státní památkové péči.
- e) účast na jednáních a další úkony v rámci územního a stavebního řízení,
- f) podání oznámení Archeologickému ústavu o záměru provádět stavební činnost na území s archeologickými nálezy ve smyslu ustanovení zákona č. 20/1987 Sb., o státní památkové péči, ve znění pozdějších předpisů.

Příkazník předá příkazci neprodleně originál pravomocného stavebního povolení se štítkem „stavba povolena“ a vždy 1 vyhotovení ověřených projektových dokumentací.

Neprodleně po podání každé žádosti o vydání příslušného rozhodnutí nebo oznámení předá příkazník příkazci kopii žádosti nebo oznámení s potvrzením o jejím podání příslušnému úřadu.

3. V rámci výkonu funkce koordinátora bezpečnosti a ochrany zdraví při práci na staveništi po dobu přípravy stavby příkazník zejména:

- a) v dostatečném časovém předstihu před zadáním díla zhotoviteli stavby předá příkazci jako zadavateli stavby přehled právních předpisů vztahujících se ke stavbě, informace o rizicích, která se mohou při realizaci stavby vyskytnout, se zřetelem na práce a činnosti vystavující fyzickou osobu zvýšenému ohrožení života nebo poškození zdraví, a další podklady nutné pro zajištění bezpečného a zdraví neohrožujícího pracovního prostředí a podmínek výkonu práce, na které je třeba vzít zřetel s ohledem na charakter stavby a její realizaci,
- b) bez zbytečného odkladu předá projektantovi, zhotoviteli stavby, pokud byl již určen, popřípadě jiné osobě veškeré další informace o bezpečnostních a zdravotních rizicích, které jsou mu známy a které se dotýkají jejich činnosti,
- c) dá podněty a doporučí technická řešení nebo organizační opatření, která jsou z hlediska zajištění bezpečného a zdraví neohrožujícího pracovního prostředí a podmínek výkonu práce vhodná pro plánování jednotlivých prací, zejména těch, které se uskutečňují současně nebo v návaznosti; dbá, aby doporučované řešení bylo technicky realizovatelné a v souladu s právními a ostatními předpisy k zajištění bezpečnosti a ochrany zdraví při práci a aby bylo, s přihlédnutím k účelu stanovenému zadavatelem stavby, ekonomicky přiměřené,
- d) poskytne projektantovi a zhotoviteli stavby, pokud byl již určen, odborné konzultace a doporučení týkající se požadavků na zajištění bezpečné a zdraví neohrožující práce,

odhadu délky času potřebného pro provedení plánovaných prací nebo činností se zřetelem na specifická opatření, pracovní nebo technologické postupy a procesy a potřebnou organizaci prací v průběhu realizace stavby,

- e) zabezpečí, aby plán BOZP obsahoval, přiměřeně povaze a rozsahu stavby a místním a provozním podmínkám staveniště, údaje, informace a postupy zpracované v podrobnostech nezbytných pro zajištění bezpečné a zdraví neohrožující práce, a aby byl odsouhlasen a podepsán všemi zhotoviteli stavby, pokud jsou v době zpracování plánu známi,
  - f) zajistí zpracování požadavků na bezpečnost a ochranu zdraví při práci při udržovacích pracích.
4. V rámci výkonu autorského dozoru bude příkazník zabezpečovat zejména:
- a) účast na předání staveniště zhotoviteli stavby,
  - b) poskytování vysvětlení nutných k vypracování výrobní dokumentace zhotoviteli stavby,
  - c) kontrolu dodržení schválených projektových dokumentací s přihlédnutím k podmínkám určeným v pravomocných rozhodnutích dle stavebního zákona a souvisejících předpisech s poskytováním vysvětlení potřebných pro plynulost výstavby,
  - d) posuzování návrhu zhotovitele stavby na změny a odchylky v částech projektových dokumentací zpracovávaných zhotovitelem stavby z pohledu dodržení technickoekonomických parametrů stavby, dodržení lhůt výstavby, popřípadě dalších údajů a ukazatelů,
  - e) vyjádření při požadavcích zhotovitele stavby na větší množství výkonů oproti projektové dokumentaci a soupisu prací,
  - f) sledování postupu výstavby z technického hlediska po celou dobu výstavby,
  - g) účast na kontrolních dnech stavby,
  - h) účast na odevzdání a převzetí stavby nebo její části, včetně případného komplexního vyzkoušení,
  - i) účast na odevzdání staveniště zhotovitelem stavby,
  - j) účast na jednáních technicko-dokumentační komise svolávaných příkazcem,
  - k) účast na kontrolních prohlídkách stavby prováděných stavebním úřadem.
5. Smluvní strany prohlašují, že předmět plnění není plněním nemožným a že tuto smlouvu uzavřely po pečlivém zvážení všech možných důsledků.
6. Příkazce se zavazuje zaplatit příkazníkovi za provádění inženýrské činnosti, výkon funkce koordinátora bezpečnosti a ochrany zdraví při práci na staveništi po dobu přípravy stavby a autorského dozoru sjednanou odměnu.

#### **XIV.**

#### **Doba a místo plnění**

##### **1. Výkon inženýrské činnosti:**

Příkazník je povinen předat příkazci sdělení stavebního úřadu, zda posuzovaný záměr stavebních úprav vyžaduje či nevyžaduje stavební povolení a to nejpozději v termínu uvedeném v čl. IV odst. 1 písm. c) této smlouvy.

V případě, že bude stavebním úřadem sděleno, že posuzovaný záměr stavebních úprav vyžaduje stavební povolení, je příkazník povinen podat žádost o vydání stavebního povolení nejpozději do termínu uvedeného v čl. IV. odst. 1 písm. c) této smlouvy, a po jeho vydání předat příslušné pravomocné stavební povolení bezodkladně příkazci.

Místem předání kopií žádostí o vydání povolení s potvrzením o jejich podání, předání pravomocného stavebního povolení a ověřené projektové dokumentace je budova Krajského úřadu Moravskoslezského kraje, 28. října 117, 702 18 Ostrava, odbor investiční a majetkový.

## 2. Výkon funkce koordinátora bezpečnosti a ochrany zdraví při práci na staveništi po dobu přípravy stavby:

Výkon funkce koordinátora bezpečnosti a ochrany zdraví při práci na staveništi po dobu přípravy stavby dle čl. XIII odst. 3 této smlouvy bude prováděn po celou dobu zpracování předmětu plnění dle čl. III a čl. XIII odst. 1 písm. a) této smlouvy.

## 3. Výkon autorského dozoru:

Autorský dozor dle čl. XIII odst. 4 této smlouvy bude prováděn po celou dobu realizace stavby. Bude zahájen po započetí realizace stavby na písemnou výzvu příkazce a ukončen v okamžiku, kdy bude v souladu se stavebním zákonem možné započít s trvalým užíváním stavby. Autorský dozor bude vykonáván v místě realizace stavby, nedohodnou-li se smluvní strany jinak.

## XV. Odměna

1. Odměna je stanovena dohodou smluvních stran takto:

Odměna	Cena bez DPH (v Kč)	DPH 21 % (v Kč)	Cena včetně DPH (v Kč)
<b>a) Odměna za inženýrskou činnost – celkem za všechny objekty</b>	<b>79 000 Kč</b>	<b>16 590 Kč</b>	<b>95 590 Kč</b>
Dílny 3 budovy	35 000 Kč	7 350 Kč	42 350 Kč
Tělocvična	12 000 Kč	2 520 Kč	14 520 Kč
Domov mládeže A	10 000 Kč	2 100 Kč	12 100 Kč
Domov mládeže C	12 000 Kč	2 520 Kč	14 520 Kč
Školní jídelna	10 000 Kč	2 100 Kč	12 100 Kč

<b>b) Odměna za výkon funkce koordinátora bezpečnosti a ochrany zdraví při práci na staveništi po dobu přípravy stavby – celkem za všechny objekty</b>	<b>48 000 Kč</b>	<b>10 080 Kč</b>	<b>58 080 Kč</b>
Dílny 3 budovy	25 000 Kč	5 250 Kč	30 250 Kč
Tělocvična	7 000 Kč	1 470 Kč	8 470 Kč
Domov mládeže A	5 000 Kč	1 050 Kč	6 050 Kč
Domov mládeže C	6 000 Kč	1 260 Kč	7 260 Kč
Školní jídelna	5 000 Kč	1 050 Kč	6 050 Kč
<b>c) Odměna za výkon autorského dozoru – celkem za všechny objekty</b>	<b>79 000 Kč</b>	<b>16 590 Kč</b>	<b>95 590 Kč</b>
Dílny 3 budovy	35 000 Kč	7 350 Kč	42 350 Kč
Tělocvična	12 000 Kč	2 520 Kč	14 520 Kč
Domov mládeže A	10 000 Kč	2 100 Kč	12 100 Kč
Domov mládeže C	12 000 Kč	2 520 Kč	14 520 Kč
Školní jídelna	10 000 Kč	2 100 Kč	12 100 Kč
<b>Cena celkem</b>	<b>206 000 Kč</b>	<b>43 260 Kč</b>	<b>249 260 Kč</b>

2. V případě, že na základě rozhodnutí objednatele nebude prováděna 3. a 4. částí díla a to buď v plném rozsahu, nebo bude realizována v omezeném rozsahu (tzn. 3. a 4. část díla se bude realizovat pouze pro vybrané objekty) - (viz čl. VI odst. 3 této smlouvy), nebo bude provedena v omezeném rozsahu (tj. pouze vybrané objekty), nebude příkazníkovi uhrazena odměna za objekty, které se nerealizovaly.
3. V odměně jsou zahrnuty veškeré náklady příkazníka nutně nebo účelně vynaložené při plnění jeho závazků vyplývajících z této smlouvy včetně správních poplatků.
4. Odměna je dohodnuta jako nejvýše přípustná a nelze ji překročit.
5. V případě, že dojde ke změně zákonné sazby DPH, je příkazník k odměně bez DPH povinen účtovat DPH v platné výši. Smluvní strany se dohodly, že v případě změny výše odměny v důsledku změny sazby DPH není nutno ke smlouvě uzavírat dodatek. Příkazník odpovídá za to, že sazba daně z přidané hodnoty je stanovena v souladu s platnými právními předpisy. V případě, že příkazník stanoví sazbu DPH či DPH v rozporu s platnými

*Pa*

právními předpisy, je povinen uhradit příkazci veškerou škodu, která mu v souvislosti s tím vznikla.

## **XVI. Platební podmínky**

1. Smluvní strany se dohodly, že zálohy nebudou poskytovány a příkazník není oprávněn požadovat jejich vyplacení.
2. Odměna za výkon inženýrské činnosti bude příkazníkovi uhrazena jednorázově po předání všech pravomocných rozhodnutí a ověřených projektových dokumentací příkazci, a to ve výši stanovené v čl. XV odst. 1 písm. a) této smlouvy.
3. Odměna za výkon funkce koordinátora bezpečnosti a ochrany zdraví při práci na staveništi po dobu přípravy stavby bude příkazníkovi uhrazena jednorázově po předání všech pravomocných rozhodnutí a ověřených projektových dokumentací příkazci, a to ve výši stanovené v čl. XV odst. 1 písm. b) této smlouvy.
4. Odměna za výkon autorského dozoru bude příkazníkovi uhrazena jednorázově po dni, od kterého bude v souladu se stavebním zákonem možné započít s trvalým užíváním stavby (tj. bude vydán kolaudační souhlas nebo bude možno stavbu trvale užívat na základě oznámení stavebnímu úřadu o započetí užívání stavby), a to ve výši stanovené v čl. XV odst. 1 písm. c) této smlouvy.
5. Podkladem pro úhradu odměny budou faktury, které budou mít náležitosti daňového dokladu dle zákona o DPH a náležitosti stanovené obecně závaznými právními předpisy (dále jen „faktura“). Faktura musí kromě zákonem stanovených náležitostí pro daňový doklad obsahovat také:
  - a) číslo smlouvy příkazce, IČO příkazce, číslo veřejné zakázky (tj. 186/2017),
  - b) předmět smlouvy, tj. text „výkon inženýrské činnosti pro stavbu Energetické úspory ve SŠ automobilní, mechanizace a podnikání v Krnově“ nebo text „výkon funkce koordinátora bezpečnosti a ochrany zdraví při práci na staveništi po dobu přípravy stavby Energetické úspory ve SŠ automobilní, mechanizace a podnikání v Krnově“ nebo text „výkon autorského dozoru pro stavbu Energetické úspory ve SŠ automobilní, mechanizace a podnikání v Krnově“,
  - c) označení banky a čísla účtu, na který má být zapláceno (pokud je číslo účtu odlišné od čísla uvedeného v čl. I odst. 2, je příkazník povinen o této skutečnosti v souladu s čl. II odst. 2 a 3 této smlouvy informovat příkazce),
  - d) lhůtu splatnosti faktury,
  - e) označení odboru, který akci likviduje (odbor investiční a majetkový),
  - f) jméno a vlastnoruční podpis osoby, která fakturu vystavila, včetně kontaktního telefonu.
6. Lhůta splatnosti faktury činí 30 kalendářních dnů ode dne doručení příkazci. Doručení faktury se provede osobně oproti podpisu zmocněné osoby příkazce nebo doručenkou prostřednictvím provozovatele poštovních služeb.
7. Nebude-li faktura obsahovat některou povinnou nebo dohodnutou náležitost nebo bude-li chybně vyúčtována odměna nebo DPH, je příkazce oprávněn fakturu před uplynutím lhůty splatnosti vrátit příkazníkovi k provedení opravy s vyznačením důvodu vrácení. Příkazník provede opravu vystavením nové faktury. Vrátí-li příkazce vadnou fakturu příkazníkovi, přestává běžet původní lhůta splatnosti. Celá lhůta splatnosti běží opět ode dne doručení nově vyhotovené faktury příkazci.

8. Povinnost zaplatit odměnu je splněna dnem odepsání příslušné částky z účtu příkazce.
9. Příkazce uplatní institut zvláštního způsobu zajištění daně dle § 109a zákona o DPH a hodnotu plnění odpovídající dani z přidané hodnoty uvedené na faktuře uhradí v termínu splatnosti této faktury stanoveném dle smlouvy přímo na osobní depozitní účet příkazníka vedený u místně příslušného správce daně v případě, že:
  - a) příkazník bude ke dni uskutečnění zdanitelného plnění zveřejněn v aplikaci „Registr plátců DPH“ jako nespolehlivý plátcce nebo
  - b) příkazník bude ke dni uskutečnění zdanitelného plnění v insolvenčním řízení, nebo
  - c) bankovní účet příkazníka určený k úhradě plnění, uvedený na faktuře, nebude správcem daně zveřejněn v aplikaci „Registr plátců DPH“.

Příkazce nenese odpovědnost za případné penále a jiné postihy vyměřené či stanovené správcem daně Příkazníkovi v souvislosti s potenciálně pozdní úhradou DPH, tj. po datu splatnosti této daně.

## **XVII.**

### **Práva a povinnosti příkazce**

1. Příkazce je povinen přizvat příkazníka ke všem rozhodujícím jednáním týkajícím se stavby a její realizace, resp. předat mu neprodleně zápis nebo informace o jednáních, kterých se příkazník nezúčastnil.
2. Příkazce se zúčastní předání staveniště zhotoviteli stavby, přijímacího řízení stavby od zhotovitele a závěrečné kontrolní prohlídky stavby konané stavebním úřadem ve smyslu stavebního zákona s právem rozhodovacím.
3. Příkazce se zavazuje, že v rozsahu nevyhnutelně potřebném poskytne příkazníkovi pomoc při zajištění podkladů, doplňujících údajů, upřesnění vyjádření a stanovisek, jejichž potřeba vznikne v průběhu plnění této smlouvy. Tuto pomoc poskytne příkazníkovi ve lhůtě a rozsahu dojednaném oběma stranami.

## **XVIII.**

### **Práva a povinnosti příkazníka**

1. Příkazník je povinen
  - a) upozornit příkazce na zřejmou nesprávnost jeho pokynů, které by mohly mít za následek vznik škody, a to ihned, když se takovou skutečnost dozvěděl. V případě, že příkazce i přes upozornění příkazníka na splnění pokynů trvá, příkazník neodpovídá za škodu takto vzniklou,
  - b) bez zbytečného odkladu předat příkazci jakékoliv věci získané pro něho při své činnosti,
  - c) postupovat při zařizování záležitostí plynoucích z této smlouvy osobně a s odbornou péčí,
  - d) řídit se pokyny příkazce a jednat v jeho zájmu,
  - e) dodržovat závazné právní předpisy, technické normy a vyjádření veřejnoprávních orgánů a organizací,
  - f) bez odkladů oznámit příkazci veškeré skutečnosti, které by mohly vést ke změně pokynů příkazce,
  - g) poskytovat příkazci veškeré informace, doklady apod., písemnou formou

- h) dbát při poskytování plnění dle této smlouvy na ochranu životního prostředí a dodržovat platné technické, bezpečnostní, zdravotní, hygienické a jiné předpisy, včetně předpisů týkajících se ochrany životního prostředí.
2. Příkazník se může odchýlit od pokynů příkazce, jen je-li to nezbytné v zájmu příkazce, a pokud nemůže včas obdržet jeho souhlas. V žádném případě se však příkazník nesmí od pokynů odchýlit, jestliže je to zakázáno smlouvou nebo příkazcem.
  3. Příkazník se zavazuje k součinnosti s koordinátorem bezpečnosti a ochrany zdraví při práci na staveništi po celou dobu realizace stavby.
  4. Příkazník se zavazuje po celou dobu realizace stavby aktivně spolupracovat se zhotovitelem stavby a osobou vykonávající činnosti technického dozoru stavebníka.
  5. V případě zjištění rozporu platné projektové dokumentace se skutečností na stavbě je příkazník povinen zjištěné rozpory řešit ve spolupráci se zhotovitelem stavby, a to bezodkladně.
  6. Příkazník se zavazuje, že jakékoliv informace, které se dověděl v souvislosti s plněním předmětu smlouvy, nebo které jsou obsahem předmětu smlouvy, neposkytne třetím osobám.

#### **XIX.**

##### **Povinnost nahradit škodu**

1. Povinnost nahradit škodu se řídí příslušnými ustanoveními občanského zákoníku, nestanoví-li smlouva jinak.
2. Příkazník odpovídá za škodu, která příkazci vznikne v důsledku vadného plnění, a to v plném rozsahu. Za škodu se považuje i újma, která příkazci vznikla tím, že musel vynaložit náklady v důsledku porušení povinností příkazníka.

#### **XX.**

##### **Sankční ujednání**

1. Nepodá-li příkazník žádosti o příslušná rozhodnutí a povolení nebo nepředá-li sdělení stavebního úřadu o tom, že posuzovaný záměr stavebních úprav vyžaduje či nevyžaduje stavební povolení, ve lhůtě dle čl. XIV odst. 1 této smlouvy, je povinen uhradit příkazci smluvní pokutu ve výši 0,25 % z celkové sjednané odměny za inženýrskou činnost dle čl. XV odst. 1 písm. a) této smlouvy včetně DPH, a to za každý i započatý den prodlení.
2. Nebude-li příkazník vykonávat funkci koordinátora bezpečnosti a ochrany zdraví při práci na staveništi po dobu přípravy stavby v souladu s ustanoveními této smlouvy, zavazuje se uhradit příkazci smluvní pokutu ve výši 20.000 Kč za každý zjištěný případ.
3. Nebude-li příkazník vykonávat autorský dozor v souladu s ustanoveními této smlouvy, zavazuje se uhradit příkazci smluvní pokutu ve výši 3.000 Kč za každý zjištěný případ.
4. Pro případ prodlení se zaplacením odměny sjednávají smluvní strany úrok z prodlení ve výši stanovené občanskoprávními předpisy.
5. Poruší-li příkazník kteroukoliv z povinností uvedenou v čl. XXII, zavazuje se uhradit příkazci smluvní pokutu ve výši 10 000,- Kč za každé takové zjištěné porušení.
6. Sjednané smluvní pokuty zaplatí povinná strana nezávisle na zavinění a na tom, zda a v jaké výši vznikne druhé straně škoda. Náhradu škody lze vymáhat samostatně v plné výši vedle smluvní pokuty.

7. Pokud závazek některé ze stran vyplývající z této smlouvy zanikne před jeho řádným splněním, nezaniká nárok na smluvní pokutu, pokud vznikl dřívějším porušením povinnosti.
8. Zánik závazku vyplývajícího z této smlouvy jeho pozdním splněním neznamena zánik nároku na smluvní pokutu za prodlení s plněním.

#### **XXI. Odvolání příkazu**

1. Příkazce je oprávněn příkaz odvolat bez udání důvodu.
2. Odvoláním příkazu není dotčeno právo oprávněné smluvní strany na zaplacení smluvní pokuty ani na náhradu škody vzniklé porušením smlouvy.

#### **ČÁST D Společná ustanovení**

#### **XXII. Zvláštní ujednání**

1. Zhotovitel/příkazník je povinen po celou dobu trvání smlouvy disponovat kvalifikací, kterou prokázal v rámci zadávacího řízení před uzavřením této smlouvy.
2. Zhotovitel/příkazník je oprávněn v průběhu trvání této smlouvy změnit poddodavatele, s jehož pomocí prokázal kvalifikaci v zadávacím řízení, které předcházelo uzavření této smlouvy, pouze s předchozím písemným souhlasem objednatele/příkazce. Nový poddodavatel musí disponovat minimálně stejnou kvalifikací, kterou původní poddodavatel prokázal za zhotovitele/příkazníka. Objednatel/příkazce vydá písemný souhlas se změnou do 21 dnů od doručení žádosti zhotovitel/příkazníka a potřebných dokladů objednateli/příkazci, disponuje-li nový poddodavatel potřebnou kvalifikací. Objednatel/příkazce nesmí souhlas se změnou poddodavatele bez vážných objektivních důvodů odmítnout, pokud mu budou zhotovitelem/příkazníkem příslušné doklady předloženy.
3. Zhotovitel je oprávněn v průběhu trvání této smlouvy změnit zodpovědného projektanta, jehož činnost bude mít zásadní význam pro realizaci veřejné zakázky a prostřednictvím kterého prokázal splnění kvalifikace pro plnění veřejné zakázky a jehož zkušenosti byly předmětem hodnocení v rámci výběrového řízení, které předcházelo uzavření této smlouvy, pouze ze závažných důvodů a jen s předchozím písemným souhlasem objednatele (osoby, oprávněné jednat ve věcech technických). Nový zodpovědný projektant musí disponovat minimálně stejnými zkušenostmi jako původní, popřípadě minimálně zkušenostmi v takovém počtu, v jakém tyto zkušenosti prokázal, resp. alespoň v takovém počtu, který by neměl vliv na výsledné pořadí účastníků ve výběrovém řízení, kdyby předmětem hodnocení už ve výběrovém řízení byly zkušenosti nového zodpovědného projektanta. Objednatel vydá písemný souhlas se změnou do 5 dnů od doručení žádosti a potřebných dokladů, disponuje-li nový zodpovědný projektant potřebnými zkušenostmi. Objednatel nesmí souhlas se změnou bez objektivních důvodů odmítnout, pokud mu budou zhotovitelem příslušné doklady předloženy.
4. Zhotovitel/příkazník je oprávněn v průběhu trvání této smlouvy změnit osobu



energetického specialisty uvedenou příloze č. 2 této smlouvy pouze s předchozím písemným souhlasem objednatele/příkazce. Nová osoba přitom musí disponovat minimálně stejnou kvalifikací, jakou objednatel/příkazce (v pozici zadavatele) požadoval k prokázání splnění kvalifikace v zadávacím řízení, na jehož základě je uzavřena tato smlouva. Objednatel/příkazce vydá písemný souhlas se změnou do 21 dnů od doručení žádosti zhotovitele/příkazníka a potřebných dokladů objednateli/příkazci, disponuje-li nová osoba potřebnou kvalifikací. Objednatel/příkazce nesmí souhlas se změnou osoby bez vážných objektivních důvodů odmítnout, pokud mu budou zhotovitelem/příkazníkem příslušné doklady předloženy.

### **XXIII. Závěrečná ujednání**

1. Změnit nebo doplnit tuto smlouvu mohou smluvní strany pouze formou písemných dodatků, které budou vzestupně číslovány, výslovně prohlášeny za dodatky této smlouvy a podepsány oprávněnými zástupci smluvních stran.
2. Tato smlouva zanikne jednostranným odstoupením od smlouvy pro její podstatné porušení druhou smluvní stranou, přičemž podstatným porušením smlouvy se rozumí zejména:
  - a) neprovedení díla (jeho části) nebo inženýrské činnosti ve sjednané době plnění,
  - b) neprovádění autorského dozoru nebo funkce koordinátora bezpečnosti a ochrany zdraví při práci na staveništi po dobu přípravy stavby dle ustanovení této smlouvy,
  - c) nedodržení právních předpisů nebo technických norem, které se týkají provádění díla, autorského dozoru, výkonu funkce koordinátora bezpečnosti a ochrany zdraví při práci na staveništi po dobu přípravy stavby nebo inženýrské činnosti,
  - d) neuhrazení ceny díla nebo odměny objednatelem po druhé výzvě zhotovitele k uhrazení dlužné částky, přičemž druhá výzva nesmí následovat dříve než 30 dnů po doručení první výzvy.
3. Objednatel je dále oprávněn od této smlouvy odstoupit v těchto případech:
  - a) bylo-li příslušným soudem rozhodnuto o tom, že zhotovitel je v úpadku ve smyslu zákona č. 182/2006 Sb., o úpadku a způsobech jeho řešení (insolvenční zákon), ve znění pozdějších předpisů (a to bez ohledu na právní moc tohoto rozhodnutí);
  - b) podá-li zhotovitel sám na sebe insolvenční návrh.
4. Pro účely této smlouvy se pod pojmem „bez zbytečného odkladu“ dle § 2002 občanského zákoníku rozumí „nejpozději do tří týdnů“.
5. V případě zániku závazku z této smlouvy před jeho řádným splněním je zhotovitel povinen ihned předat objednateli nedokončené dílo včetně věcí, které opatřil a které jsou součástí díla a uhradit případně vzniklou škodu. Smluvní strany uzavřou dohodu, ve které upraví vzájemná práva a povinnosti. Tento odstavec se přiměřeně použije i pro zánik závazku dle části C této smlouvy před řádným dokončením inženýrské činnosti, výkonu funkce koordinátora bezpečnosti a ochrany zdraví při práci na staveništi po dobu přípravy stavby nebo výkonu autorského dozoru.
6. V případě, že provádění díla bude na základě rozhodnutí objednatele způsobem dle čl. VI. odst. 3 ukončeno, nebudou realizovány ani činnosti dle části C této smlouvy a smlouva tím v této části zanikne.
7. Zhotovitel nemůže bez souhlasu objednatele postoupit svá práva a povinnosti plynoucí z této smlouvy třetí osobě.

8. Tato smlouva nabývá platnosti a účinnosti dnem, kdy vyjádření souhlasu s obsahem návrhu smlouvy dojde druhé smluvní straně, nestanoví-li zákon č. 340/2015 Sb., o zvláštních podmínkách účinnosti některých smluv, uveřejňování těchto smluv a o registru smluv (zákon o registru smluv), ve znění pozdějších předpisů (dále jen „zákon o registru smluv“), jinak. V takovém případě nabývá smlouva účinnosti dnem jejího uveřejnění v registru smluv.
9. Tato smlouva je vyhotovena ve čtyřech stejnopisech s platností originálu podepsaných oprávněnými zástupci smluvních stran, přičemž objednatel obdrží tři a zhotovitel jedno vyhotovení.
10. Smluvní strany shodně prohlašují, že si smlouvu před jejím podpisem přečetly a že byla uzavřena po vzájemném projednání podle jejich pravé a svobodné vůle, určitě, vážně a srozumitelně, nikoliv v tísní nebo za nápadně nevýhodných podmínek, a že se dohodly o celém jejím obsahu, což stvrzují svými podpisy.
11. Smluvní strany se dohodly, že pokud se na tuto smlouvu vztahuje povinnost uveřejnění v registru smluv ve smyslu zákona o registru smluv, provede uveřejnění v souladu se zákonem Moravskoslezský kraj.
12. V případě, že tato smlouva nebude uveřejněna dle předchozího odstavce, bere zhotovitel na vědomí a výslovně souhlasí s tím, že smlouva včetně příloh a případných dodatků bude zveřejněna na oficiálních webových stránkách Moravskoslezského kraje. Smlouva bude zveřejněna po anonymizaci provedené v souladu se zákonem č. 101/2000 Sb., o ochraně osobních údajů a o změně některých zákonů, ve znění pozdějších předpisů.
13. Doložka platnosti právního jednání dle § 23 zákona č. 129/2000 Sb., o krajích (krajské zřízení), ve znění pozdějších předpisů:

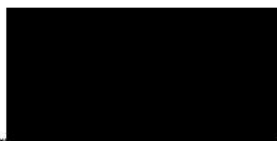
K uzavření této smlouvy má objednatel souhlas rady kraje udělený usnesením č. 25/2174 ze dne 21.11.2017.

14. Nedílnou součástí smlouvy jsou tyto přílohy:

Příloha č. 1: Soupis vybraných budov (Technická specifikace objektů)

Příloha č. 2: Kontaktní osoby zhotovitele/příkazníka

V Ostravě dne 14.12.2017



za objednatele

**Mgr. Stanislav Folwarczny**  
na základě pověření  
hejtmana kraje



V Ostravě dne 30.11.2017



za zhotovitele

Ing. Roman Diehel  
Jednatel MR Design CZ, s.r.o.

**MR**  
design

MR Design CZ s.r.o.  
Národní 599 467 30  
706 01 Ostrava-Přívoz

architektura  
stavební projekce

tel: 599 520 377  
pos: @mrdesign.cz  
DIČ: CZ25388606

EP, PD, autorský dozor, koordinátor BOZP po dobu přípravy stavby a inženýrská činnost - Energetické úspory26  
ve SŠ automobilní, mechanizace a podnikání v Krnově

## Příloha č. 1 Soupis vybraných budov (Technická specifikace objektů)

Projekt: Zateplení objektů Střední školy automobilní, mechanizace a podnikání, Krnov, příspěvková organizace

Budova:	
otvorové vyplně (m <sup>2</sup> )	837,50
obvodový plášť (m <sup>2</sup> )	1 890,10
střeby, střechy (m <sup>2</sup> )	1 401,30
počet podzemních a nadzemních podlaží	1-2
využití podkrovní	Ne
způsob vytápění, výkon kotlů, případně množství odebraného tepla	CZT
potřeba sanace vlnkého zdiva	Ne
počet zaměstnanců a studentů v objektu	(na celé škole 370)
druh konstrukce svislých, vodorovných kč i ke střechy (plochá, sedlová apod.	Soustava 3 halí dílen, každá je postavena jinou technologií, ve velmi špatném stavu na zákládě toho byl zpracovaný statický posudek a je nutné dílny dle posudku vyspravit.
rok výstavby, příp. rok posledních podstatných stavebních úprav	1960
způsob ochrany objektu (památkově chráněný objekt, památková zóna, jiná regulativa)	Žádná ochrana
stav střechního pláště	špatný stav
další důležité informace pro stanovení nabídky	nutné naprojektovat nový podhled včetně nového osvětlení, který vyhoví energ. auditu a elektro rozvody v podhledu. Na hale č. 3 je provedeno zateplení tlí 50mm.

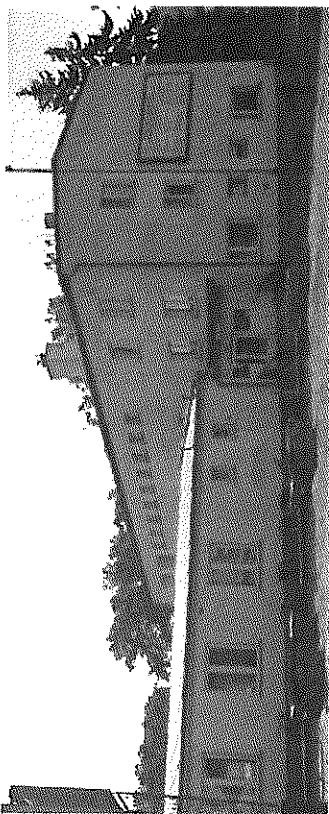


2. Tělocvična	
otvorové výplně (m <sup>2</sup> )	319,90
obvodový plášť (m <sup>2</sup> )	620,50
stropy, střechy (m <sup>2</sup> )	1 027,50
počet podzemních a nadzemních podlaží	1-2
využití podkrovní	Ne
způsob vytápění, výkon kotlů, případné množství odebraného tepla	CZT
potřeba sanace vlhkého zdiva	Ne
počet zaměstančů a studentů v objektu	(na celé škole 370)
druh konstrukce svislých, vodorovných kd i kce střechy (plochá, sedlová apod.)	Tělocvična je provedena jako skeletová ZB sloupy s osovou vzdáleností sloupů cca 4,8m. Obvodové konstrukce jsou zděné tl. 400 mm. Střešní krytina na mansardě tvoří eternitové šablony a na sedlové části střechy pozinkovaný plech bez povrchové úpravy
rok výstavby, příp. rok posledních podstatných stavebních úprav	mansardová střecha 1960
způsob ochrany objektu (památkově chráněný objekt, památková zóna, jiná regulativa)	Žádná ochrana
stav střešního pláště	střecha mansardová cca 18let stará s dřevěnými vazníky se musí odstranit, jelikož se zde nacházejí nevyhovující spoje. Podrobný popis je ve statickém posouzení. Pod mansardovou střechou je původní plochá střecha s ocelovým příhradovým vazníkem
další důležitá informace pro stanovení nabídky	nutné naprojektovat nový podhled včetně nového osvětlení, který vyhoví energ. auditu.



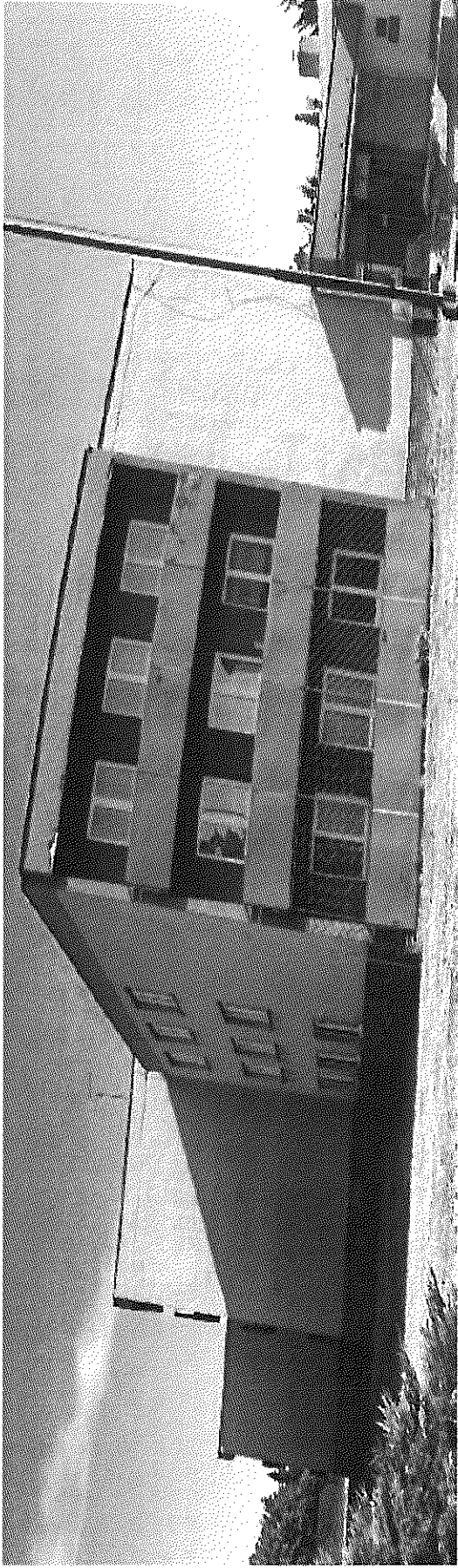
3. Domov mládeže A, jídelna	
otvorové výplně (m <sup>2</sup> )	46,50
obvodový plášť (m <sup>2</sup> )	927,60
stropy, střechy (m <sup>2</sup> )	977,10
počet podzemních a nadzemních podlaží	1-3
využití podkrovní	Ne
způsob vytápění, výkon kotlů, případné množství odebraného tepla	CZT
potřeba sanace vlhkého zdiva	Ne

počet zaměstnanců a studentů v objektu	(na celé škole 370)
druh konstrukce svíslých, vodorovných křížů střechy (plochá, sedlová apod.)	třípodlažní železná budova. Obvodové konstrukce na domově mládeže jsou z cihelného zdiva tl. 350mm a na jídelně tl. 500 mm. Objekty mají sedlovou střechu, střešní krytina je plechová. Okna jsou na objektech již vyměněna za plastová s izolačním dvojsklem. V přízemí kanceláře v ostatních patrech jsou pokoje. Domov mládeže se v přízemí napojuje na jídelnu a tělocvičnu.
rok výstavby, příp. rok posledních podstatných stavebních úprav	1960
způsob ochrany objektu (památkové chráněný objekt, památková zóna, jiná regulativa)	Žádná ochrana
stav střešního pláště	špatný



#### 4. Domov mládeže C

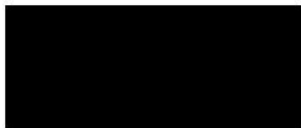
obtírové výplně (m <sup>2</sup> )	36,20
obvodový plášť (m <sup>2</sup> )	1 084,90
stropy, střechy (m <sup>2</sup> )	755,40
počet podzemních a nadzemních podlaží	1-3
využití podkrovní	Ne
způsob vytápění, výkon kotlů, případně množství odebraného tepla	CZT
potřeba sanace vlnkého zdiva	Ne
počet zaměstnanců a studentů v objektu	(na celé škole 370)
druh konstrukce svíslých, vodorovných křížů střechy (plochá, sedlová apod.)	Tři spojené třípodlažní železné objekty ve tvaru kostky, částečně podsklepené s plochou střechou. Obvodové konstrukce jsou provedeny z cihelného zdiva tl. 500 mm. Střešní krytinu tvoří asfaltové pásy. Okna jsou na objektech již vyměněna za plastová s izolačním dvojsklem.
rok výstavby, příp. rok posledních podstatných stavebních úprav	1960
způsob ochrany objektu (památkové chráněný objekt, památková zóna, jiná regulativa)	Žádná ochrana
stav střešního pláště	Neznáme
další důležité informace pro stanovení nabídky	praskliny na fasádě - nutno opravit



*Handwritten signature or initials in the bottom right corner.*

**Příloha č. 2**

**Kontaktní osoby zhotovitele /příkazníka:**



A handwritten signature in black ink, appearing to be 'M. Krnovec'.