

SMLOUVA O DODÁVCE DISKOVÝCH ULOŽIŠŤ

Smluvní strany:

Hlavní město Praha

se sídlem: Mariánské nám. 2, Praha 1, PSČ: 110 01

IČO: 00064581, DIČ: CZ00064581

bankovní spojení: PPF banka, a.s., č. účtu: 620023-5157998/6000

zastoupené: jednatel Ing. Eduardem Šusterem, ředitelem Městské policie hl. m. Prahy na základě pověření Zastupitelstva hl. m. Prahy

korespondenční a fakturační adresa: Hlavní město Praha, Městská policie hlavního města Prahy, Korunní 98, 101 00 Praha 10

Číslo smlouvy Kupujícího: SML/2017/03052

(dále jen „Kupující“)

a

TOTAL SERVICE s.r.o.

se sídlem: U Uranie 18, Praha 7 – Holešovice, PSČ: 170 00

IČO: 25618067, DIČ: CZ25618067

společnost zapsaná v obchodním rejstříku vedeném Městským soudem v Praze oddíl C, vložka 55236

bankovní spojení:

zastoupená: Václavem Novákem, MBA - jednatelem společnosti

Číslo smlouvy Prodávajícího: TS_MHMP_2017-10-2

(dále jen „Prodávající“)

dnešního dne uzavřely tuto kupní smlouvu v souladu s ustanovením § 2079 a násl. zákona č. 89/2012 Sb., občanský zákoník (dále jen „občanský zákoník“) (dále jen „Smlouva“)

Smluvní strany, vědomy si svých závazků v této Smlouvě obsažených a s úmyslem být touto Smlouvou vázány, dohodly se na následujícím znění Smlouvy:

1. ÚVODNÍ USTANOVENÍ

1.1. Kupující prohlašuje, že:

- 1.1.1. je veřejnoprávní korporací;
- 1.1.2. splňuje veškeré podmínky a požadavky v této Smlouvě stanovené a je oprávněn tuto Smlouvu uzavřít a řádně plnit závazky v ní obsažené.

1.2. Prodávající prohlašuje, že:

- 1.2.1. splňuje veškeré podmínky a požadavky v této Smlouvě stanovené a je oprávněn tuto Smlouvu uzavřít a řádně plnit závazky v ní obsažené, a
- 1.2.2. ke dni uzavření této Smlouvy vůči němu není vedeno řízení dle zákona č. 182/2006 Sb., o úpadku a způsobech jeho řešení (insolvenční zákon), ve znění pozdějších předpisů, a zároveň se zavazuje Kupujícího o všech skutečnostech o hrozícím úpadku bezodkladně informovat; a
- 1.2.3. je držitelem certifikátu, osvědčení či jiného obdobného dokladu výrobce o tom, že je oprávněným distributorem zboží nabídnutého k plnění této Smlouvy pro území České republiky. Touto certifikací či jiným dokladem je Prodávající povinen disponovat po celou dobu plnění této Smlouvy.

1.3. Kupující dne 18. 09. 2017 zahájil výzvou k podání nabídek řízení na zadání veřejné zakázky s názvem „Rozšíření kapacity a výkonnosti centrálních diskových úložišť, včetně sdíleného souborového úložiště a poboček obvodních ředitelství Městské policie hl. m. Prahy“ (dále jen „Veřejná zakázka“) dle zákona č. 134/2016 Sb., o zadávání veřejných zakázek dále jen „ZZVZ“) zadávané v rámci zavedeného dynamického nákupního systému s názvem „Dodávky HW zařízení, standardního SW a odborných služeb technického poradenství“ (dále jen „DNS“) v rámci kategorie (části) I DNS - Dodávky HW zařízení a standardního SW. Na základě výsledků tohoto zadávacího řízení byl Prodávající vyzván k uzavření této Smlouvy na plnění předmětu Veřejné zakázky.

1.4. Prodávající prohlašuje, že ke dni uzavření této Smlouvy je oprávněn uzavřít tuto Smlouvu.

2. ÚČEL SMLOUVY

2.1. Účelem této Smlouvy je zajištění realizace předmětu Veřejné zakázky dle zadávací dokumentace Veřejné zakázky (dále jen „Zadávací dokumentace“), tj. vymezení podmínek pro realizaci dodávky HW určeného touto Smlouvou, a to v souladu s požadavky Kupujícího definovanými touto Smlouvou.

2.2. Prodávající touto Smlouvou garantuje Kupujícímu splnění zadání Veřejné zakázky a všech z toho vyplývajících podmínek a povinností podle Zadávací dokumentace. Tato garance je nadřazena ostatním podmínkám a garancím uvedeným v této Smlouvě. Pro vyloučení jakýchkoliv pochybností to znamená, že:

- 2.2.1. v případě jakékoliv nejistoty ohledně výkladu ustanovení této Smlouvy budou tato ustanovení vykládána tak, aby v co nejširší míře zohledňovala účel Veřejné zakázky vyjádřený Zadávací dokumentací;
- 2.2.2. v případě chybějících ustanovení této Smlouvy budou použita dostatečně konkrétní ustanovení Zadávací dokumentace;

- 2.2.3. Prodávající je vázán svou nabídkou předloženou Kupujícímu v rámci zadávacího řízení na zadání Veřejné zakázky, která se pro úpravu vzájemných vztahů vyplývajících z této Smlouvy použije subsidiárně.

3. PŘEDMĚT SMLOUVY

- 3.1. Prodávající se zavazuje poskytnout Kupujícímu plnění podrobně specifikované v Příloze č. 1 této Smlouvy spočívající zejména v dodávce, instalaci a implementaci HW komponent a zařízení (včetně kompletní propojovací kabeláže, napájecích kabelů a potřebného montážního materiálu) včetně HW a SW podpory (dále jen „Dodávka“). Prodávající odevzdá věci, které jsou předmětem Dodávky, a umožní Kupujícímu nabýt vlastnické právo k nim.
- 3.2. Prodávající se zavazuje poskytnout Kupujícímu Dodávku řádně a včas za podmínek dle této Smlouvy.
- 3.3. Kupující se zavazuje zaplatit Prodávajícímu dohodnutou kupní cenu za řádně a včas poskytnutou Dodávku a poskytnout Prodávajícímu součinnost nezbytnou k řádnému poskytnutí Dodávky, a to za podmínek touto Smlouvou dále stanovených.
- 3.4. Prodávající se zavazuje Dodávku poskytovat sám, nebo s využitím poddodavatelů uvedených v Příloze č. 3 této Smlouvy. Jakákoliv dodatečná změna osoby poddodavatele nebo rozsahu plnění svěřeného poddodavateli musí být předem písemně schválena Kupujícím, ledaže by plnění původně svěřené poddodavateli realizoval Prodávající sám.
- 3.5. Smluvní strany výslovně uvádějí, že při poskytování Dodávky prostřednictvím poddodavatele má Prodávající odpovědnost, jako by Dodávku poskytoval sám. Kupující bude jednat vždy výhradně s Prodávajícím.

4. TERMÍNY A MÍSTO PLNĚNÍ

- 4.1. Nevyplývá-li z této Smlouvy výslovně jinak, je Prodávající povinen provést Dodávku, vyjma podpory HW a SW, nejpozději do 60 dnů od účinnosti této Smlouvy. Tím není dotčeno ustanovení odst. 7.10 této Smlouvy.
- 4.2. Místem plnění této veřejné zakázky je území hlavního města Prahy, resp. jednotlivá pracoviště Kupujícího uvedená v Příloze č. 1 této Smlouvy.
- 4.3. Prodávající je povinen informovat Kupujícího o zahájení poskytování Dodávky nejméně 2 kalendářní dny před termínem dle odst. 4.1 Smlouvy, a to vždy jednotlivě pro každé pracoviště Kupujícího. V případě, že Prodávající tuto svou povinnost nesplní, není Kupující povinen umožnit Prodávajícímu zahájit poskytování Dodávky, přičemž Prodávající bude odpovídat za případné prodloužení poskytnutím Dodávky vzniklé v důsledku nesplnění jeho informační povinnosti dle tohoto odstavce.

5. ZPŮSOB PROVEDENÍ DODÁVKY

- 5.1. V rámci Dodávky je Prodávající povinen provést instalaci a zprovoznění jednotlivých komponent či zařízení tvořících Dodávku, jakož i vzájemné funkční provázání těchto komponent a zařízení, a to v souladu s Přílohou č. 1 této Smlouvy.

- 5.2. V rámci provedení Dodávky a v rámci poskytnutí Licencí k autorským dílům tvořícím součást Dodávky je Prodávající povinen předat Kupujícímu veškerou dokumentaci, doklady, záruční listy, technické a uživatelské manuály a jiné dokumenty, které jsou nezbytné k řádnému užívání komponent či zařízení tvořících Dodávku, jakož i k užívání Dodávky jako celku. Předáním dokumentace je myšleno zejména dodání následujících dokumentů: licenční podmínky k autorským dílům, která jsou standardním produktem dle odst. 5.5 Smlouvy a jsou součástí Dodávky, detailní přehled veškerého instalovaného zařízení a komponent, konfigurace instalovaných zařízení a komponent, seznam IP adres a použití, seznam rozšíření (Extension list), a další projektová dokumentace (dále jen „Dokumentace“).
- 5.3. Kupující akceptuje provedení Dodávky na základě provedené akceptační procedury dle ustanovení čl. 7 této Smlouvy.
- 5.4. Dodávka je řádně provedena okamžikem podpisu akceptačního protokolu dle odst. 7.5 Smlouvy ze strany Kupujícího. Tímto okamžikem přechází na Kupujícího vlastnické právo a nebezpečí škody způsobené na věcech tvořících součást Dodávky.
- 5.5. Pokud je součástí Dodávky Prodávajícího poskytnutí doplňkového programového vybavení (softwaru, systémové komponenty) nebo jiného předmětu (např. Dokumentace), který naplňuje znaky díla dle zákona č. 121/2000 Sb., o právu autorském, o právech souvisejících s právem autorským a o změně některých zákonů (autorský zákon), ve znění pozdějších předpisů (dále jen „autorské dílo“), zavazuje se Prodávající Kupujícímu poskytnout nebo zajistit pro Kupujícího oprávnění užít veškerá taková autorská díla všemi v úvahu přicházejícími způsoby užití nezbytnými k řádnému užívání Dodávky Kupujícím po dobu trvání majetkových práv autorských autora k autorskému dílu, bez jakýchkoliv množstevních nebo územních omezení (dále jen „Licence“). V případě, že autorské dílo je standardním komerčním softwarovým produktem Prodávajícího nebo třetí strany, Kupující připouští omezení Licence v nezbytném rozsahu z této skutečnosti vyplývajícího, umožňujícího naplnění předmětu a účelu této Smlouvy. Smluvní strany se výslovně dohodly, že veškeré předmětné Licence budou Kupujícímu poskytnuty bez nároku na dodatečnou odměnu nad rámec ceny Dodávky sjednané v této Smlouvě a náklady na pořízení příslušné Licence jsou součástí ceny Dodávky dle této Smlouvy.
- 5.6. Prodávající se zavazuje zajistit platnost Licencí k autorským dílům třetích stran a možnost Kupujícího užít veškerá taková autorská díla v souladu s předmětem této Smlouvy a k účelům vyplývajícím z této Smlouvy.
- 5.7. Prodávající prohlašuje, že veškeré jeho plnění dodané podle této Smlouvy bude prosté právních vad a zavazuje se odškodnit v plné výši Kupujícího v případě, že třetí osoba úspěšně uplatní autorskoprávní nebo jiný nárok plynoucí z právní vady poskytnutého plnění. V případě, že by nárok třetí osoby vznikl v souvislosti s plněním Prodávajícího podle této Smlouvy, bez ohledu na jeho oprávněnost, vedl k dočasnému či trvalému soudnímu (či obdobnému) zákazu či omezení užívání Dodávky či jeho částí ze strany Kupujícího, zavazuje se Prodávající zajistit náhradní řešení a minimalizovat dopady takovéto situace na Kupujícího, a to bez dopadu na cenu Dodávky sjednanou podle této Smlouvy, přičemž současně nebudou dotčeny ani nároky Kupujícího na náhradu škody.

6. ZMĚNOVÉ ŘÍZENÍ

- 6.1. Kterákoliv ze smluvních stran je oprávněna písemně navrhnout změny technické specifikace Dodávky před jeho dokončením. Kupující není povinen navrhovanou změnu akceptovat. Prodávající se zavazuje vynaložit veškeré úsilí, které po něm lze spravedlivě požadovat, aby změnu požadovanou Kupujícím akceptoval.
- 6.2. Prodávající se zavazuje provést hodnocení dopadů kteroukoliv smluvní stranou navrhovaných změn na termíny plnění, cenu a součinnost Kupujícího. Prodávající je povinen toto hodnocení provést bez zbytečného odkladu, nejpozději do 5 pracovních dnů ode dne doručení návrhu kterékoliv smluvní strany druhé smluvní straně.
- 6.3. Jakékoliv změny technické specifikace musí být sjednány v souladu s příslušnými ustanoveními ZZVZ.

7. AKCEPTACE

- 7.1. Část Dodávky, tvořící logický a funkční celek způsobilý být předmětem přejímky (dále jen „**dílčí plnění**“), bude Kupujícím akceptována na základě akceptační procedury. Akceptační procedura zahrnuje ověření, zda Prodávajícím poskytnuté dílčí plnění splňuje podmínky, kterýchž splnění se Prodávající zavázal, a to porovnáním skutečných vlastností jednotlivých dílčích plnění Prodávajícího s jejich závaznou specifikací uvedenou v této Smlouvě.
- 7.2. Předání a převzetí Prodávajícím řádně provedené Dodávky, která je samostatným dílčím plněním, proběhne na základě níže popsané akceptační procedury, a to v termínu dle ustanovení odst. 4.1 této Smlouvy.
- 7.3. Akceptační procedura zahrnuje ověření řádného provedení jednotlivých dílčích plnění porovnáním jejich skutečných vlastností s jejich specifikací stanovenou touto Smlouvou; specifikací se rozumí i akceptační kritéria, jsou-li stanovena dohodou Smluvních stran.
- 7.4. Prodávající písemně vyzve Kupujícího k účasti na akceptační proceduře nejméně 24 hodin před jejím zahájením. Pokud se Kupující nedostaví v termínu určeném pro provedení akceptačních testů, přestože byl Prodávajícím k účasti řádně vyzván, je Prodávající oprávněn provést příslušné akceptační testy bez jeho přítomnosti. O průběhu akceptačních testů vyhotoví Prodávající písemný záznam, v němž zejména uvede, zda testy prokázaly chyby. Kupujícímu budou poskytnuty originály veškerých dokumentů vypracovaných v souvislosti s provedením akceptačních testů.
- 7.5. Jestliže jednotlivé dílčí plnění splní akceptační kritéria akceptačních testů, Prodávající se zavazuje nejpozději v pracovní den následující po ukončení akceptačních testů umožnit Kupujícímu toto dílčí plnění převzít a Kupující se zavazuje k jeho převzetí nejpozději do 5 pracovních dnů. Smluvní strany se zavazují o tomto převzetí sepsat akceptační protokol.
- 7.6. Nestanoví-li specifikace akceptačních testů jinak, má se za to, že dílčí plnění splňuje stanovená akceptační kritéria za předpokladu, že toto plnění nemá žádnou vadu kategorie A, a současně nemá více než tři vady kategorie B ve smyslu odst. 7.6.1 Smlouvy. Kupující je oprávněn dílčí plnění převzít i v případech, kdy počet a/nebo druh vad překračuje maximální počet stanovený pro splnění akceptačních kritérií.

- 7.6.1. Vadou kategorie A je vada, která zcela nebo podstatným způsobem znemožňuje použití dílčího plnění pro potřeby Kupujícího v souladu s touto Smlouvou,
- 7.6.2. Vadou kategorie B je vada, která umožňuje použití dílčího plnění pro potřeby Kupujícího v souladu s touto Smlouvou, ovšem dílčí plnění neodpovídá jeho specifikaci dle této Smlouvy.
- 7.7. Pokud kterékoliv z jednotlivých dílčích plnění nesplňuje stanovená akceptační kritéria nebo je splňuje s vadami, které jsou přípustné, sdělí Kupující své připomínky písemně Prodávajícímu; pokud Kupující takové dílčí plnění současně akceptuje, uvede své připomínky v akceptačním protokolu.
- 7.8. Prodávající je povinen vypořádat připomínky Kupujícího bez zbytečného odkladu a neprodleně předložit příslušné dílčí plnění k opakované akceptaci dle této Smlouvy, za přiměřeného použití ostatních ustanovení tohoto čl. 7 Smlouvy. Akceptační procedura se bude opakovat, dokud příslušné dílčí plnění nesplní akceptační kritéria. V případě, že se jedná o vypořádání připomínek k dílčímu plnění, které již bylo akceptováno, namísto akceptačního protokolu strany potvrdí písemně, že připomínky byly vypořádány.
- 7.9. Dohodnuté termíny pro akceptaci dílčího plnění nejsou dotčeny trváním akceptační procedury ani jakýmkoli jejím prodloužením z důvodu vad bránících akceptaci.
- 7.10. V souladu s ustanovením odst. 5.5 Smlouvy je Prodávající povinen poskytnout Kupujícímu veškeré Licence k autorským dílům tvořícím součást Dodávky (či s touto Dodávkou souvisejících) nejpozději v den podpisu akceptačního protokolu Dodávky. Před dnem podpisu akceptačního protokolu Dodávky je Kupující oprávněn užívat autorská díla dle předešlé věty v rozsahu nezbytně nutném k provedení akceptační procedury dle čl. 7 Smlouvy a k ověření kvality plnění Prodávajícího.
- 7.11. Není-li touto Smlouvou stanoveno jinak, je Prodávající nejpozději v den podpisu akceptačního protokolu jednotlivého dílčího plnění povinen předat Kupujícímu provozní, uživatelskou a administrátorskou dokumentaci k dílčímu plnění.

8. CENA A PLATEBNÍ PODMÍNKY

- 8.1. Cena za Dodávku je uvedena v Příloze č. 2 této Smlouvy.
- 8.2. V ceně za Dodávku, jakož i v jednotlivých dílčích cenách za jednotlivá plnění uvedených v Příloze č. 2, jsou obsaženy veškeré práce a činnosti potřebné pro řádné splnění předmětu Smlouvy Prodávajícím. Smluvní strany stanoví, že dílčí ceny za dodávky jednotlivých částí či komponent Dodávky dle Přílohy č. 2 této Smlouvy zahrnují zejména veškeré Licence vztahující se k či související s příslušnou částí Dodávky, veškeré záruky vztahující se k či související s příslušnou částí Dodávky, a dále veškeré služby, které budou Prodávajícím k Dodávce či v souvislosti s Dodávkou poskytovány, a to za celou dobu trvání této Smlouvy dle odst. 16.1 této Smlouvy. Pro vyloučení všech pochybností se smluvní strany dohodly, že cena za dle odst. 8.2 této Smlouvy zahrnuje i cenu požadované HW a SW podpory dle Přílohy č. 1 této Smlouvy.
- 8.3. Smluvní strany se dohodly, že cena za Dodávku dle této Smlouvy bude Kupujícím zaplacená jednorázově na základě faktury vystavené Prodávajícím neprodleně po

podpisu akceptačního protokolu, dle odst. 5.4 této Smlouvy, na jehož základě dojde k akceptaci posledního dílčího plnění Dodávky ze strany Kupujícího, oběma smluvními stranami (dále jen „Faktura“). Lhůta splatnosti fakturované částky je stanovena na 30 dní od doručení Faktury Kupujícímu.

- 8.4. Faktura musí splňovat náležitosti řádného daňového dokladu požadované zákonem č. 235/2004 Sb., o dani z přidané hodnoty, ve znění pozdějších předpisů, avšak výslovně vždy musí obsahovat následující údaje: označení smluvních stran a jejich adresy, IČ, DIČ (je-li přiděleno), údaj o tom, že vystavovatel Faktury je zapsán v obchodním rejstříku včetně spisové značky, označení této Smlouvy, označení poskytnuté Dodávky, číslo Faktury, den vystavení a lhůtu splatnosti Faktury, označení peněžního ústavu a číslo účtu, na který se má platit, fakturovanou částku, razítko a podpis oprávněné osoby.
- 8.5. Faktury budou znít na částku v české měně (Kč).
- 8.6. Nebude-li Faktura obsahovat stanovené náležitosti či přílohy, nebo v ní nebudou správně uvedené údaje dle této Smlouvy, je Kupující oprávněn vrátit ji ve lhůtě její splatnosti Prodávajícímu. V takovém případě se přeruší běh lhůty splatnosti a nová lhůta splatnosti počne běžet doručením opravené Faktury.
- 8.7. Platby peněžitých částek se provádí bankovním převodem na účet druhé smluvní strany uvedený ve Faktuře. Peněžitá částka se považuje za zaplacenou okamžikem jejího odepsání z účtu odesílatele ve prospěch účtu příjemce.
- 8.8. V případě prodlení Kupujícího se zaplacením peněžité částky vzniká Prodávajícímu nárok na úrok z prodlení ve výši 0,01 % z dlužné částky za každý i započatý den prodlení.

9. PRÁVA A POVINNOSTI SMLUVNÍCH STRAN

9.1. Prodávající se zavazuje:

- 9.1.1. poskytovat Dodávku podle této Smlouvy vlastním jménem, na vlastní odpovědnost a v souladu s pokyny Kupujícího řádně a včas, zejména se zohledněním délky trvání akceptační procedury;
- 9.1.2. poskytovat Dodávku dle této Smlouvy výhradně s využitím nového, nerepasovaného zboží, které pochází z oficiálního distribučního kanálu výrobce dodávaného zařízení a je určeno pro trh v České republice;
- 9.1.3. poskytovat Dodávku dle této Smlouvy spočívající v instalaci a veškeré konzultační, servisní či obdobné činnosti vztahující se k dodanému HW certifikovaným technickým partnerem, který je oprávněn k provádění servisních zásahů na území České republiky a bude tuto servisní podporu poskytovat v českém jazyce;
- 9.1.4. poskytovat plnění podle této Smlouvy řádně, včas, a s péčí řádného hospodáře odpovídající podmínkám sjednaným v této Smlouvě a s procesy „best practice“;
- 9.1.5. upozorňovat Kupujícího včas na všechny hrozící vady či výpadky svého plnění, jakož i poskytovat Kupujícímu veškeré informace, které jsou pro plnění Smlouvy nezbytné;

- 9.1.6. neprodleně oznámit písemnou formou Kupujícímu překážky, které mu brání v plnění předmětu Smlouvy a výkonu dalších činností souvisejících s plněním předmětu Smlouvy;
- 9.1.7. upozornit Kupujícího na potenciální rizika vzniku škod a včas a řádně dle svých možností provést taková opatření, která riziko vzniku škod zcela vyloučí nebo sníží;
- 9.1.8. informovat Kupujícího o plnění svých povinností podle této Smlouvy a o důležitých skutečnostech, které mohou mít vliv na výkon práv a plnění povinností smluvních stran;
- 9.1.9. zajistit, aby všechny osoby podléjící se na plnění jeho závazků z této Smlouvy, které se budou zdržovat v prostorách nebo na pracovištích Kupujícího, dodržovaly účinné právní předpisy o bezpečnosti a ochraně zdraví při práci a veškeré interní předpisy Kupujícího, s nimiž Kupující Prodávajícího obeznámil;
- 9.1.10. chránit osobní údaje, data a duševní vlastnictví Kupujícího a třetích osob;
- 9.1.11. upozorňovat Kupujícího v odůvodněných případech na případnou nevhodnost pokynů Kupujícího;
- 9.1.12. předat Kupujícímu Dokumentaci a doklady, které se vztahují k Dodávce;
- 9.1.13. umožnit Kupujícímu nabytí vlastnického práva k příslušným částem předmětu Dodávky a převést na Kupujícího veškerá oprávnění nezbytná k řádnému užívání Dodávky dle této Smlouvy.

10. OPRAVNĚNÉ OSOBY

- 10.1. Každá ze smluvních stran jmenuje oprávněnou osobu, popř. zástupce oprávněné osoby. Oprávněné osoby budou zastupovat smluvní stranu ve všech záležitostech souvisejících s plněním této Smlouvy.
- 10.2. Oprávněné osoby jsou oprávněny jménem stran provádět veškeré úkony v rámci přebírání plnění dle této Smlouvy, uplatňovat nároky ze záruky a připravovat dodatky ke Smlouvě pro jejich písemné schválení osobám oprávněným zavazovat strany, nebo jejich zplnomocněným zástupcům.
- 10.3. Oprávněné osoby nejsou zmocněny k jednání, jež by mělo za přímý následek zánik Smlouvy nebo její změnu, není-li v této Smlouvě stanoveno jinak.
- 10.4. Jména oprávněných osob jsou uvedena v Příloze č. 3 této Smlouvy a jejich role stanoví tato Smlouva.
- 10.5. Smluvní strany jsou oprávněny změnit oprávněné osoby, jsou však povinny na takovou změnu druhou smluvní stranu písemně upozornit. Zmocnění zástupce oprávněné osoby musí být písemné s uvedením rozsahu zmocnění.

11. OCHRANA INFORMACÍ

- 11.1. Smluvní strany jsou si vědomy toho, že v rámci plnění závazků z této Smlouvy:
 - 11.1.1. si mohou vzájemně vědomě nebo opominutím poskytnout informace, které budou považovány za důvěrné (dále jen „důvěrné informace“).

- 11.1.2. mohou jejich zaměstnanci a osoby v obdobném postavení získat vědomou činností druhé strany nebo i jejím opominutím přístup k důvěrným informacím druhé strany.
- 11.2. Smluvní strany se zavazují, že žádná z nich nepřístupní třetí osobě důvěrné informace, které při plnění této Smlouvy získala od druhé smluvní strany.
- 11.3. Za třetí osoby podle odst. 11.2 této Smlouvy se nepovažují:
- 11.3.1. zaměstnanci smluvních stran a osoby v obdobném postavení,
 - 11.3.2. orgány smluvních stran a jejich členové,
 - 11.3.3. ve vztahu k důvěrným informacím Kupujícího poddodavatelé Prodávajícího,
- za předpokladu, že se podřelí na plnění této Smlouvy nebo na plnění spojeném s plněním dle této Smlouvy, důvěrné informace jsou jim zpřístupněny výhradně za tímto účelem a zpřístupnění důvěrných informací je v rozsahu nezbytně nutném pro naplnění jeho účelu a za stejných podmínek, jaké jsou stanoveny smluvními stranám v této Smlouvě.
- 11.4. Pokud jsou důvěrné informace poskytovány v písemné podobě anebo ve formě textových souborů na elektronických nosičích dat (médiích), je předávající strana povinna upozornit přijímající stranu na důvěrnost takového materiálu jejím vyznačením alespoň na titulní stránce nebo přední straně média. Absence takového upozornění však nezpůsobuje zánik povinnosti ochrany takto poskytnutých informací.
- 11.5. Bez ohledu na výše uvedená ustanovení se za důvěrné nepovažují informace, které:
- 11.5.1. se staly veřejně známými, aniž by jejich zveřejněním došlo k porušení závazků přijímající smluvní strany či právních předpisů,
 - 11.5.2. měla přijímající strana prokazatelně legálně k dispozici před uzavřením této Smlouvy, pokud takové informace nebyly předmětem jiné, dříve mezi smluvními stranami uzavřené smlouvy o ochraně informací,
 - 11.5.3. jsou výsledkem postupu, při kterém k nim přijímající strana dospěje nezávisle a je to schopna doložit svými záznamy nebo důvěrnými informacemi třetí strany,
 - 11.5.4. mají být zpřístupněny, vyžaduje-li to zákon či jiný právní předpis včetně práva EU nebo závazné rozhodnutí oprávněného orgánu veřejné moci,
 - 11.5.5. po podpisu této Smlouvy poskytne přijímající straně třetí osoba, jež není omezena v takovém nakládání s informacemi.
- 11.6. Za porušení povinnosti mlčenlivosti smluvní stranou se považují též případy, kdy tuto povinnost poruší kterákoliv z osob uvedených v odst. 11.3 této Smlouvy, které daná smluvní strana poskytla důvěrné informace druhé smluvní strany.
- 11.7. Poruší-li smluvní strana povinnosti vyplývající z této Smlouvy ohledně ochrany důvěrných informací, je povinna zaplatit druhé smluvní straně pokutu ve výši 100.000,- Kč za každé porušení takové povinnosti.

- 11.8. Ukončení účinnosti této Smlouvy z jakéhokoliv důvodu se nedotkne ustanovení tohoto článku 11 této Smlouvy a jejich účinnost přetrvává i po ukončení účinnosti této Smlouvy.

12. SOUČINNOST A VZÁJEMNÁ KOMUNIKACE

- 12.1. Smluvní strany se zavazují vzájemně spolupracovat a poskytovat si veškeré informace potřebné pro řádné plnění svých závazků vyplývajících ze Smlouvy. Smluvní strany jsou povinny informovat druhou smluvní stranu o veškerých skutečnostech, které jsou nebo mohou být důležité pro řádné plnění této Smlouvy.
- 12.2. Smluvní strany jsou povinny plnit své závazky vyplývající z této Smlouvy tak, aby nedocházelo k prodlení s plněním jednotlivých termínů a s prodlením splatnosti jednotlivých peněžních závazků.
- 12.3. Veškerá komunikace mezi smluvními stranami bude probíhat prostřednictvím oprávněných osob určených v Příloze č. 3 této Smlouvy, statutárních orgánů smluvních stran, popř. jimi písemně pověřených pracovníků.

13. NÁHRADA ŠKODY

- 13.1. Každá ze stran nese odpovědnost za způsobenou škodu v rámci platných právních předpisů a této Smlouvy. Obě strany se zavazují k vyvinutí maximálního úsilí k předcházení škodám a k minimalizaci vzniklých škod.
- 13.2. Žádná ze smluvních stran nemá povinnost nahradit škodu způsobenou porušením svých povinností vyplývajících z této Smlouvy, bránila-li jí v jejich splnění některá z překážek vylučujících povinnost k náhradě škody ve smyslu § 2913 odst. 2 občanského zákoníku.
- 13.3. Žádná ze stran neodpovídá za škodu, která vznikla v důsledku věcně nesprávného nebo jinak chybného zadání, které obdržela od druhé strany. V případě, že Kupující poskytl Prodávajícímu chybné zadání a Prodávající s ohledem na svou povinnost poskytnout Dodávku nebo její část s odbornou péčí mohl a měl chybnost takového zadání zjistit, smí se ustanovení předchozí věty dovolávat pouze v případě, že na chybné zadání Kupujícího písemně upozornil a Kupující trval na původním zadání.
- 13.4. Smluvní strany se zavazují upozornit druhou smluvní stranu bez zbytečného odkladu na vzniklé okolnosti vylučující odpovědnost bránící řádnému plnění této Smlouvy. Smluvní strany se zavazují k vyvinutí maximálního úsilí k odvrácení a překonání okolností vylučujících odpovědnost.
- 13.5. Každá ze smluvních stran je oprávněna požadovat náhradu škody i v případě, že se jedná o porušení povinnosti, na kterou se vztahuje smluvní pokuta, avšak pouze do výše celkové ceny Dodávky dle této Smlouvy.

14. ZÁRUKA

- 14.1. Prodávající poskytuje Kupujícímu záruku za jakost na jednotlivé části Dodávky v rozsahu stanoveném Přílohou č. 1 této Smlouvy.

15. SANKCE

- 15.1. V případě prodlení Prodávajícího s předáním Dodávky a s poskytnutím Licencí v termínu dle odst. 4.1 Smlouvy vzniká Kupujícímu nárok na zaplacení smluvní pokuty ve výši 50.000 Kč za každý i započatý den prodlení.
- 15.2. V případě prodlení Prodávajícího s poskytnutím HW nebo SW podpory v termínech dle **Přílohy č. 1** této Smlouvy vzniká Kupujícímu nárok na zaplacení smluvní pokuty ve výši 20.000 Kč, a to za každý i započatý den prodlení, resp. ve výši 5.000 Kč za každou i započatou hodinu prodlení, pokud je příslušná povinnost Prodávajícího stanovena v hodinách.
- 15.3. V případě prodlení Prodávajícího s plněním jeho povinností udržovat platnou a účinnou certifikaci dle ustanovení odst. 1.2.3 Smlouvy po celou dobu, po kterou dochází k poskytování Dodávky dle této Smlouvy, vzniká Kupujícímu nárok na zaplacení smluvní pokuty ve výši 5.000 Kč za každý i započatý den, po který Prodávající nedisponuje příslušnými certifikačními oprávněními (resp. není oprávněným držitelem příslušné certifikace).
- 15.4. V případě, že Prodávající bude k poskytování Dodávky využívat poddodavatele v rozporu s ustanoveními odst. 3.4 této Smlouvy, vzniká Kupujícímu nárok na zaplacení smluvní pokuty ve výši 50.000 Kč za každý jednotlivý případ takového porušení Smlouvy.
- 15.5. V případě, že Prodávající poruší svou povinnost dle odst. 9.1.2 Smlouvy poskytovat Dodávku dle této Smlouvy výhradně s využitím nového, nerepasovaného zboží, které pochází z oficiálního distribučního kanálu výrobce dodávaného zařízení a je určeno pro trh v České republice, vzniká Kupujícímu nárok na zaplacení smluvní pokuty ve výši 10.000 Kč za každý komponent tvořící součást Dodávky, který nespĺňuje uvedené podmínky.
- 15.6. V případě, že Prodávající poruší svou povinnost dle odst. 9.1.3 této Smlouvy vzniká Kupujícímu nárok na zaplacení smluvní pokuty ve výši 10.000 Kč za každý jednotlivý případ porušení této povinnosti Poskytovatele.
- 15.7. Smluvní pokuta je splatná jednadvacátý (21.) den ode dne doručení písemné výzvy Kupujícího k její úhradě Prodávajícímu, není-li ve výzvě uvedena lhůta delší.
- 15.8. Není-li dále stanoveno jinak, zaplacení sjednané smluvní pokuty nezbujuje Prodávajícího povinností splnit svůj závazek.
- 15.9. Veškeré své nároky (i dosud nesplacené) na úhradu smluvních pokut dle této Smlouvy je Kupující oprávněn jednostranně započíst oproti nároku Prodávajícího na úhradu ceny Dodávky dle čl. 8 této Smlouvy jako slevu z ceny Dodávky.
- 15.10. Kupující je oprávněn požadovat náhradu škody i v případě, že se jedná o porušení povinností, na kterou se vztahuje smluvní pokuta dle této Smlouvy, a to v celém rozsahu.

16. PLATNOST A ÚČINNOST SMLOUVY

- 16.1. Tato Smlouva nabývá platnosti dnem jejího podpisu oběma smluvními stranami. Tato smlouva nabývá účinnosti okamžikem jejího zveřejnění v registru smluv dle zákona č. 340/2015 Sb, o zvláštních podmínkách účinnosti některých smluv, uveřejňování těchto smluv a o registru smluv (zákon o registru smluv), ve znění pozdějších předpisů, přičemž tato Smlouva se uzavírá se na dobu určitou potřebnou pro splnění všech povinností dle této Smlouvy. Ukončením účinnosti

této Smlouvy nejsou dotčena ustanovení Smlouvy týkající se převodu vlastnického práva, nároků z odpovědnosti za vady, nároků plynoucích ze záruky, nároků z odpovědnosti za škodu a nároků ze smluvních pokut, ustanovení o ochraně informací, ani další ustanovení a nároky, z jejichž povahy vyplývá, že mají trvat i po zániku účinnosti této Smlouvy.

16.2. Kupující je oprávněn od Smlouvy odstoupit zejména v případě podstatného porušení smluvní nebo zákonné povinnosti Prodávajícím. Odstoupení od Smlouvy nabývá účinnosti doručením písemného oznámení o odstoupení Prodávajícímu.

16.3. Za podstatné porušení povinností dle odst. 16.2 Smlouvy se považuje zejména:

16.3.1. prodlení Prodávajícího s předáním jakéhokoliv dílčího plnění po dobu delší než 30 dnů oproti termínu plnění stanovenému ve Smlouvě nebo na základě této Smlouvy, pokud Prodávající nezjedná nápravu ani v dodatečně přiměřené lhůtě, kterou mu k tomu Kupující poskytne v písemné výzvě ke splnění povinnosti, přičemž tato lhůta nesmí být kratší než 10 dnů od doručení takovéto výzvy;

16.3.2. opakované případy využívání poddodavatelů Prodávajícím v rozporu s ustanovením odst. 3.4 této Smlouvy, přičemž za opakované se považuje, pokud za posledních 3 měsíce nastalo alespoň dvakrát;

16.3.3. jakékoliv prohlášení Prodávajícího obsažené v ustanovení odst. 1.2 Smlouvy se stane nepravdivým,

16.3.4. vyjde najevo, že Prodávající není z jakéhokoliv důvodu neležícího na straně Kupujícího schopen plnit dál své závazky z této Smlouvy.

16.4. Každá smluvní strana je oprávněna odstoupit od Smlouvy též v případě prodlení druhé strany s plněním závazků podle této Smlouvy po dobu delší než třicet (30) dnů, pokud druhá smluvní strana nezjedná nápravu ani v dodatečně přiměřené lhůtě, která jí byla smluvní stranou poskytnuta na základě písemné výzvy ke splnění povinnosti, přičemž tato lhůta nesmí být kratší než patnáct (15) dnů od doručení takovéto výzvy.

16.5. Účinky odstoupení od Smlouvy nastávají dnem doručení písemného oznámení o odstoupení druhé smluvní straně.

16.6. V případě odstoupení od Smlouvy má Kupující právo rozhodnout, zda si rozpracované plnění ponechá. Rozpracovaným plněním se myslí Dodávka jako celek až do okamžiku jejího řádného převzetí Kupujícím. V případě, že si Kupující rozpracované plnění ponechá, náleží Prodávajícímu cena, na kterou má nárok podle Smlouvy, ponížena o to, co Prodávající ušetřil neprovedením Dodávky v plném rozsahu. V případě, že Kupující nebude mít zájem ponechat si rozpracované plnění, má Poskytovatel nárok na náhradu účelně vynaložených nákladů na provedení Dodávky do doby doručení odstoupení od Smlouvy, výše náhrady těchto nákladů nesmí být vyšší, než by byla 1/2 výše ceny Dodávky ponížena dle předchozí věty.

17. ROZHODNÉ PRÁVO A ŘEŠENÍ SPORŮ

17.1. Práva a povinnosti smluvních stran vyplývající z této Smlouvy se řídí občanským zákoníkem a ostatními příslušnými právními předpisy českého právního řádu.

17.2. Spor smluvních stran v souvislosti touto Smlouvou bude rozhodován věcně a místně příslušným obecným soudem České republiky.

18. ZVLÁŠTNÍ UJEDNÁNÍ

18.1. Prodávající výslovně souhlasí s tím, aby tato Smlouva, včetně všech jejích změn a dodatků, byla vedena v Centrální evidenci smluv vedené hl. m. Prahou, která je veřejně přístupná. Prodávající dále výslovně souhlasí s tím, aby tato Smlouva, včetně všech jejích změn a dodatků, údajů o výši skutečně uhrazené ceny za plnění Veřejné zakázky a seznam subdodavatelů Prodávajícího, byly v plném rozsahu zveřejněny Kupujícím. Smluvní strany prohlašují, že skutečnosti uvedené v této Smlouvě nepovažují za obchodní tajemství dle § 504 občanského zákoníku a udělují svolení k jejich užití a zveřejnění bez stanovení jakýchkoliv dalších podmínek.

18.2. Smluvní strany výslovně sjednávají, že uveřejnění této Smlouvy v registru smluv dle zákona o registru smluv zajistí Kupující.

19. ZÁVĚREČNÁ USTANOVENÍ

19.1. Tato Smlouva představuje úplnou dohodu smluvních stran o předmětu této Smlouvy.

19.2. Tuto Smlouvu je možné měnit pouze písemnou dohodou smluvních stran ve formě číslovaných dodatků této Smlouvy, podepsaných za každou smluvní stranu osobou nebo osobami oprávněnými jednat jménem smluvních stran. Jakákoliv případná změna této Smlouvy musí být provedena v souladu s příslušnými ustanoveními ZZVZ.

19.3. Veškerá práva a povinnosti vyplývající z této Smlouvy přecházejí, pokud to povaha těchto práv a povinností nevyklučuje, na právní nástupce smluvních stran.

19.4. Prodávající není oprávněn postoupit peněžité nároky vůči Kupujícímu na třetí osobu bez předchozího písemného souhlasu Kupujícího.

19.5. Nedílnou součástí Smlouvy tvoří tyto přílohy:

Příloha č. 1: Specifikace Dodávky

Příloha č. 2: Cena

Příloha č. 3: Oprávněné osoby a seznam poddodavatelů

19.6. Tato Smlouva byla vyhotovena a smluvními stranami podepsána ve čtyřech (4) stejnopisech, z nichž každá ze stran obdrží po dvou (2) stejnopisech. V případě rozporu mezi textem této Smlouvy a textem přílohy má přednost ustanovení textu této Smlouvy.

19.7. Smluvní strany prohlašují, že si tuto Smlouvu přečetly, že s jejím obsahem souhlasí a na důkaz toho k ní připojují svoje podpisy.

19.8. Tato Smlouva byla schválena Radou hlavního města Prahy usnesením č. 2924 ze dne 28. 11. 2017 nadpoloviční většinou hlasů členů Rady hlavního města Prahy.

Kupující

Prodávající

v Praze dne 18. 12. 2017



Ing. Eduard Šuster
ředitel Městské policie hl. m. Prahy

HLAVNÍ MĚSTO PRAHA
Městská policie hl. m. Prahy
Kancelář ředitele 2
101 00 Praha 10, Korunní 93

v Praze dne 7. 12. 2017



Václav Novák
Jednatel společnosti

Č. M. A.
E: 225618067

PŘÍLOHA Č. 1
Specifikace Dodávky

Požadavky Kupujícího

Předmětem je rozšíření kapacity a výkonu dvou stávajících diskových polí Storwize V7000, včetně řešení diskové kapacity pro poskytování sdílených souborových služeb ukládání dat na Obvodních ředitelstvích MP HMP (dále jen „OR“) a replikování těchto dat z OR na centrálu, a to s dalším využitím centrální jednotky pro doplnění kapacity pro archiv a zálohování pro potřeby MP MHP.

Kupující požaduje komplexní řešení úložných datových kapacit, které sestává ze dvou funkčních celků.

- 1) Rozšíření kapacity a výkonnosti centrálních diskových úložišť
- 2) Regionální sdílené souborové úložiště včetně městských poboček

1. Rozšíření kapacity a výkonnosti centrálních diskových úložišť

Účel poptávaného řešení

Primárním účelem řešení je dodávka diskové kapacity pro poskytování sdílených blokových služeb centrálních diskových polí. Zároveň je účelem rozšíření výkonnosti diskových polí společně se zachováním stávající funkcionality a SW výbavy.

Předmětem je rozšíření kapacity a výkonu dvou stávajících diskových polí Storwize V7000 v primární a v sekundární lokalitě.

Níže uvedené parametry a požadavky platí identicky pro každé jedno diskové pole ze dvou požadovaných:

- *Obecné parametry a požadavky (pro každou lokalitu)*

Rozšíření kapacity	Požadovaná hrubá kapacita minimálně 45 TB na rychlých HDDs SAS 10krpm a dále 200 TB na vysokokapacitních HDDs NL-SAS 7.2krpm. Včetně příslušných diskových polí.
Rozšíření výkonu	Přidání dalších dvou řadičů do stávajícího clusteru. Každý z obou přidávaných řadičů musí mít alespoň 64GB cache, 4 FC porty 16Gb SW, 2 porty iSCSI 1GbE, kartu pro akceleraci komprese.
Maximální rozměry a volné pozice pro budoucí rozšiřování	Nabízené řešení rozšíření musí mít maximální velikost 8U rackových jednotek a v rámci této maximální velikosti 8U musí být k dispozici navíc ještě minimálně 60 volných slotů pro 3,5" disky a dále minimálně 10 volných slotů pro 2,5" disky.

Funkcionalita a SW licence	Rozšíření musí obsahovat všechny potřebné SW licence pro funkcionalitu: <ul style="list-style-type: none"> - Thin provisioning - Dynamický tiering - Lokální snapshoty a klony - Vzdálené zrcadlení synchronní a asynchronní - Komprese in-line - Globální volume pro active-active geografický cluster stávajícího pole a nově pořizovaných rozšiřujících komponent - QoS - Monitoring a reporting - OS Multipath ovladače pro neomezený počet serverů - Migrace dat pomocí externí storage virtualizace - Licence na šifrování uložených dat - Licence na externí storage virtualizaci
Ochrana dat	Podpora konfigurace RAID1, 5, 6, 10, Distribuovaný DRAID5, 6
Kompatibilita	Podpora Linux, Windows, VMware vSphere včetně VAAI, VASA, vVOLS, VMware Metro Storage Cluster
Záruka za jakost a podpora	Záruka za jakost na HW 2 roky od akceptace předmětné části plnění, přičemž pro centrální úložiště je požadována záruční podpora v režimu 24x7 24h FIX. Záruka za jakost na SW 2 roky od akceptace předmětné části plnění, přičemž SW podpora dále zahrnuje nové verze SW, bugfixes a nárok na logování softwarových problémů přímo u výrobce SW.
Instalace	Instalace na místě určení, základní konfigurace a uvedení do provozu.

- *Provozní požadavky*

Management celého řešení (stávající kapacity a nové kapacity) musí být realizován jednotným managementem prostřednictvím GUI a CLI.

- *Místo plnění*

Datová centra kupujícího:

Budova Ředitelství Městské policie HMP, Korunní 98, 101 00 Praha 10

a Budova Obvodního ředitelství Praha 2, Korunní 15, 101 00 Praha 2

2. Regionální sdílené souborové úložiště včetně městských poboček

- *Účel poptávaného řešení*

Primárním účelem řešení je dodávka diskové kapacity pro poskytování sdílených souborových služeb ukládání dat na pobočkách a replikování těchto dat z poboček na centrální jednotku, kde budou dostupná skrze sdílené složky. Dalším využitím centrální jednotky je kapacita pro archiv a zálohování.

Předmětem je datové úložiště pro poskytování souborových služeb s nativní scale-out architekturou, tj. systém je tvořený clusterem aktivních storage nódů a diskovou kapacitou (Software Defined Storage).

Navržené datové úložiště musí podporovat vytvoření filesystému v řádech stovek terabytes až jednoho petabytu, včetně jednotného namespace. Úložiště musí podporovat škálovatelnost systému s ohledem na výkonnost, konektivitu i kapacitu. Škálování musí být umožněno formou přidání dalších storage nódů a / nebo jednotlivých disků nezávisle na sobě. Rozšíření kapacity diskového pole musí být bezvýpadečné.

Jedním z klíčových prvků požadovaného řešení je zabezpečení přístupu k datům pomocí autentifikace uživatelů a integrace do stávající struktury Active directory a LDAP.

- *Obecné parametry a požadavky*

Návrh architektury musí obsahovat **centrální jednotku a dále 22 distribuovaných pobočkových jednotek**, které budou sloužit jako lokální datové úložiště pobočky. Data se budou replikovat asynchronním způsobem na centrální jednotku. Na 16 pobočkách je WAN linka s rychlostí 100Mb/s, u zbylých 6 poboček WAN s 10Mb/s. Lokální pobočková úložiště musí mít schopnost poskytovat služby i při výpadku WAN linky. Slouží jako lokální datová cache s definovatelnou retencí dat.

V centrále se jedná o zařízení s montáží do racku. Na pobočkách buď o samostatně stojící zařízení nebo o zařízení s montáží do racku.

- *Místa plnění*

Útvar	Adresa služebny	Kapacita	Typ	Linka
ŘMP	Korunní 98, Praha 10	centrální	rack	
záloha ŘMP	Korunní 15, Praha 2	centrální	rack	
OŘ Praha 01	Opletalova 19, Praha 1	4 TB	standalone	100 Mb/s
OŘ Praha 02	Korunní 15, Praha 2	4 TB	rack	100 Mb/s
OŘ Praha 03	Cimburkova 18, Praha 3	2 TB	rack	100 Mb/s
OŘ Praha 04	Táborská 372/36, Praha 4	2 TB	rack	100 Mb/s
OŘ Praha 05	Holečkova 31, Praha 5	4 TB	rack	100 Mb/s
OŘ Praha 06	Českomalínská 25, Praha 6	2 TB	standalone	100 Mb/s
OŘ Praha 07	Argentínská 1098/17, Praha 7	2 TB	rack	100 Mb/s
OŘ Praha 08	Balabánova 1273, Praha 8	2 TB	rack	100 Mb/s
OŘ Praha 09	Veltruská 576, Praha 9	4 TB	rack	100 Mb/s
OŘ Praha 10	Počernická 634/95, Praha 10	4 TB	rack	100 Mb/s
OŘ Praha 11	Markušova 1555, Praha 11	4 TB	rack	100 Mb/s
OŘ Praha 12	Nášírovo nám. 1816, Praha 12	2 TB	rack	100 Mb/s
OŘ Praha 13	Lýskova 1593, Praha 13	2 TB	standalone	100 Mb/s

OŘ Praha 14	Vlčkova 1067, Praha 14	2 TB	rack	100 Mb/s
OŘ Praha 15	Hostivařská 552/3, Praha 15	2 TB	rack	100 Mb/s
Hlídkový útvar	Sazečská 1, depo, Praha 10	4 TB	rack	100 Mb/s
Inspekce MP	Opletalova 22, Praha 1	2 TB	standalone	10 Mb/s
Pořiční+TAXI	K Sádkám 141, Praha 5	4 TB	standalone	10 Mb/s
DPP1 Lodecká	Lodecká 1, Praha 1	2 TB	standalone	10 Mb/s
DPP1 Uhlí	Uhebný Trh 10, Praha 1	2 TB	standalone	10 Mb/s
DPP5 Radotín	U Starého stadionu 1379, Praha 5	2 TB	standalone	10 Mb/s
DPP7 Vltavská	Bubenská I, Praha 7	2 TB	standalone	10 Mb/s

- *Požadavky na kapacitu*

Požadované kapacity pro jednotlivé typy datových úložišť v čisté kapacitě ochráněné proti výpadku.

Pobočkové nody: min. 2 TB nebo 4 TB podle velikosti pobočky. Pro 8 větších poboček je požadována čistá kapacita 4 TB. Pro 14 menších poboček čistá kapacita 2 TB.

Centrální jednotka bude obsahovat minimálně dva přístupové nody v clusteru. Cluster bude využívat sdílenou kapacitu stávajících centrálních diskových úložišť. Přístupové nody se připojí přes stávající SAN ke stávajícímu úložišti.

- *Požadavky na konektivitu*

Sdílené souborové protokoly na centrále se budou prezentovat do sítě LAN pomocí 10GbE konektivity (minimálně 2x 10GbE na každý přístupový node). Pobočková úložiště budou poskytovat konektivitu s připojením do LAN 2x 1GbE na každý přístupový node. Prvky LAN nejsou předmětem dodávky.

- *Požadavky na podporované protokoly*

Řešení musí podporovat klienty s různými operačními systémy (Microsoft Windows, Linux) s použitím protokolů NAS: NFS v3, NFS v4, SMB v2.x, SMB v2.1, SMB v3.0, HTTP(s), FTP.

Úložiště musí zajišťovat plný multi-protokolový přístup (read-write) k uloženým datům současně, jak prostřednictvím souborových protokolů SMB a NFS, tak i objektových protokolů (S3, OpenStack Swift) prostřednictvím API rozhraní.

- *Požadavky na integraci do prostředí zákazníka*

Datové úložiště musí podporovat nativní integraci s autentifikačními providery min. Active Directory a LDAP včetně podpory Kerberos. Musí být podporováno přidělování uživatelských práv na základě práv v AD, resp. LDAP bez nutnosti instalovat další gatewaye či další SW komponenty.

Řešení musí být kompatibilní se zálohováním pomocí stávajícího zálohovacího software IBM Spectrum Protect (TSM). Musí obsahovat nativního klienta TSM.

- *Požadavky na softwarové funkcionality*

Řešení poskytne jednotný filesystém s jednotným jmenným prostorem v rámci všech lokalit zadavatele. Souborové systémy na jednotlivých pobočkách se budou automaticky replikovat do centrály. Z poboček se po úvodní synchronizaci budou replikovat pouze změněná data. Komunikace mezi pobočkami a centrálou bude využívat TCP/IP protokol. V případě přerušení linky či nedostupnosti linky musí být pobočka autonomní pro pokračování práce s daty na čtení i zápis lokálně uložených dat. Pobočky mají charakter datové cache. V rámci jednotného filesystému musí být možné nastavit vícenásobné relace cache-centrála na úrovni jednotlivých částí filesystému. Zároveň mohou být některé části filesystému pouze lokální bez nastavených replikačních politik. Datové úložiště v rámci jednotného filesystému musí být rozšiřitelné minimálně na 256 nodů.

Řešení musí podporovat asynchronní replikaci pro distribuci obsahu a obnovu disaster recovery přes LAN a WAN infrastruktury. Součástí řešení musí být licence pro replikaci dat z/do vzdálených lokalit do/z centrální lokality.

Řešení musí umožňovat vytváření lokálních časových snímků (snapshots) na úrovni složek souborového systému. Jak v centrální lokalitě, tak na pobočkách. Minimální počet snímků je 256 pro každé úložiště.

Řešení musí umožňovat aplikovat Quota Management.

Řešení musí podporovat funkcionality, která zabraňuje neautorizovanému smazání či úpravě uložených dat. Musí být možné selektivně dle zvolené politiky nastavit retenci a neměnnost souborů.

Řešení musí umožňovat selektivní mazání dat na základě zvolených politik (minimálně kombinace kritérií dle typu souboru, stáří souboru, posledního přístupu apod.).

Řešení musí umožňovat kompresi souborových dat, dle zvolených politik, na vybraná data, jako postprocessing.

Řešení musí umožňovat transparentní využití různých typů točivých disků, flash modulů a páskových medií tvořící jednotný filesystém. Migrace dat mezi jednotlivými typy úložných medií probíhá na základě uživatelsky definovaných politik.

Řešení musí umožňovat šifrování uložených dat, selektivně dle zvolené politiky, licence na šifrování nemusí být součástí nabídky, avšak musí být možné řešení v budoucnu o šifrování rozšířit včetně systému správy klíčů. Tato funkcionality musí poskytnout i možnost selektivního kryptografického mazání souborů na vyžádání v souladu s nově plánovanou regulativou EU, pro správu citlivých privátních dat (GDPR).

- *Provozní požadavky*

Management celého řešení musí být realizován jednotným managementem prostřednictvím GUI a CLI.

- *Požadavky na záruku za jakost a podporu*

Záruka za jakost a s tím spojená podpora HW na 5 let od akceptace předmětné části plnění. Pro centrální nody v režimu 24x7 24h FIX. Pro pobočková úložiště v režimu 5x9 NBD FIX, kde 5x9 je míněna doba pro servis v pracovní dny od 8 do 17 hodin.

Záruka jakost za SW a s tím spojená podpora SW na 5 let od akceptace předmětné části plnění, která bude zahrnovat nové verze SW, bugfixes a nárok na logování softwarových problémů přímo u výrobce SW.

3. Společné

Zařízení musí být nové, nepoužité a homologované pro provoz na území EU. Servisní podpora výrobce musí být poskytována v České republice a v českém jazyce. Je požadováno potvrzení od lokálního zastoupení výrobce, že nabízené zboží je určeno pro český (EU) trh a bude plně podporováno servisním střediskem v ČR.

Uchazeč musí předložit potvrzení od lokálního zastoupení výrobce/ů hardwarových/softwareových komponent řešení o autorizaci pro prodej a podporu zařízení na území ČR.

Nabízené řešení Prodávajícím

Požadavky zadavatele

Rekapitulace požadavků na centrální „Regionální sdílené souborové úložiště včetně městských poboček“.

1. Primárním účelem řešení je **dodávka diskové kapacity** pro poskytování sdílených souborových služeb ukládání dat na pobočkách a replikování těchto dat z poboček na centrální jednotku, kde budou dostupná skrze sdílené složky. Dalším využitím centrální jednotky je kapacita pro **archív a zálohování**.
2. Datové úložiště pro poskytování souborových služeb s nativní scale-out SDS architekturou.
3. Možnost vytvoření filesystemu v řádech stovek TB až jednoho PB, včetně **jednotného namespace**. Úložiště musí podporovat **škálovatelnost** systému s ohledem na výkonnost, konektivitu i kapacitu formou přidání dalších storage nodů a / nebo jednotlivých disků nezávisle na sobě. Rozšíření kapacity diskového pole musí být **bezvýpadkové**.
4. Zabezpečení přístupu k datům pomocí autentifikace uživatelů a integrace do stávající struktury AD a LDAP.
5. Návrh architektury musí obsahovat **centrální jednotku** a dále **22 distribuovaných pobočkových jednotek**, které budou sloužit jako lokální datové úložiště pobočky. Data se budou replikovat **asynchronním** způsobem na centrální jednotku. Lokální pobočková úložiště musí mít schopnost samostatného poskytování služby a udržovat retenci definovanou dat.
6. Požadavky na kapacitu pobočkových nodů: min. **2 TB** nebo **4 TB** podle velikosti pobočky. Pro 8 větších poboček je požadována čistá kapacita 4 TB. Pro 14 menších poboček čistá kapacita 2 TB.
7. Centrální jednotka bude obsahovat **minimálně dva přístupové nody** v clusteru. Cluster bude využívat sdílenou kapacitu stávajících centrálních diskových úložišť. Přístupové nody se připojí přes stávající SAN ke stávajícímu úložišti.
8. Centrální servery připojeny po **minimálně 2x 10GbE**, pobočkové po **minimálně 2x 1GbE**.
9. Řešení musí podporovat klienty s různými operačními systémy (Microsoft Windows, Linux) s použitím protokolů NAS: NFS v3, NFS v4, SMB v2.x, SMB v2.1, SMB v3.0, HTTP (s), FTP.
10. Úložiště musí zajišťovat **plný multi-protokolový přístup (read-write)** k uloženým datům současně, jak prostřednictvím souborových protokolů SMB a NFS, tak i objektových protokolů (S3, OpenStack Swift) prostřednictvím API rozhraní.
11. Podpora integrace s autentifikačními providery min. AD a LDAP včetně podpory Kerberos. Musí být podporováno přidělování uživatelských práv na základě práv v AD, resp. LDAP bez nutnosti instalovat další gatewaye či další SW komponenty.
12. Kompatibilita se stávajícím zálohovacím software IBM Spectrum Protect (TSM) s podporou nativního klienta TSM.
13. Řešení poskytne **jednotný filesystem** s jednotným jmenným prostorem v rámci všech lokalit zadavatele. Souborové systémy na jednotlivých pobočkách se budou automaticky replikovat do centrály. Z poboček se po úvodní synchronizaci budou

- replikovat pouze změněná data. Komunikace mezi pobočkami a centrálou bude využívat TCP/IP protokol. V případě přerušení linky či nedostupnosti linky musí být pobočka autonomní pro pokračování práce s daty na čtení i zápis lokálně uložených dat. Pobočky mají charakter datové cache. V rámci jednotného filesystému musí být možné nastavit vícenásobné relace cache-centrála na úrovni jednotlivých částí filesystému. Zároveň mohou být některé části filesystému pouze lokální bez nastavených replikačních politik. Datové úložiště v rámci jednotného filesystému musí být rozšiřitelné minimálně na 256 nodů.
14. Řešení musí podporovat **asynchronní** replikaci pro distribuci obsahu a obnovu disaster recovery přes LAN a WAN infrastruktury.
 15. Řešení musí umožňovat **snapshoty** na úrovni složek souborového systému na všech lokalitách až do počtu 256 snímků.
 16. Řešení musí umožňovat aplikovat **Quota Management**.
 17. Řešení musí podporovat **prevenci proti neautorizovanému smazání** či úpravě uložených dat. Musí být možné selektivně dle zvolené politiky nastavit retenci a neměnnost souborů.
 18. Řešení musí umožňovat **selektivní mazání** dat na základě zvolených politik (minimálně kombinace kritérií dle typu souboru, stáří souboru, posledního přístupu apod.).
 19. Řešení musí umožňovat **kompresi** souborových dat, dle zvolených politik, na vybraná data, jako postprocessing.
 20. Řešení musí umožňovat transparentní využití různých typů disků a pásek a migraci dat mezi nimi na základě uživatelsky definovaných politik.
 21. Řešení musí umožňovat **šifrování** uložených dat, selektivně dle zvolené politiky, licence na šifrování **nemusí** být součástí nabídky, avšak musí být možné řešení v budoucnu o šifrování rozšířit včetně systému správy klíčů. Tato funkcionality musí poskytnout i možnost **selektivního kryptografického mazání** souborů na vyžádání v souladu s nově plánovanou regulativou EU, pro správu citlivých privátních dat (GDPR).
 22. Management celého řešení musí být realizován **jednotným managementem** prostřednictvím GUI a CLI.
 23. Záruka za jakost a s tím spojená podpora HW na 5 let od akceptace předmětné části plnění od akceptace předmětné části plnění. Pro centrální nody v režimu 24x7 24h FIX. Pro pobočková úložiště v režimu 5x9 NBD FIX, kde 5x9 je míněna doba pro servis v pracovní dny od 8 do 17 hodin.
 24. Záruka jakost za SW a s tím spojená podpora SW na 5 let od akceptace předmětné části plnění, která bude zahrnovat nové verze SW, bugfixes a nárok na logování softwarových problémů přímo u výrobce SW.
 25. Zařízení musí být nové, **nepoužité** a **homologované pro provoz na území EU**.
 26. Servisní podpora výrobce musí být poskytována v **České republice** a v **českém jazyce**. Je požadováno potvrzení od lokálního zastoupení výrobce, že nabízené zboží je určeno pro **český (EU) trh** a bude plně podporováno servisním střediskem v ČR.
 27. Uchazeč musí předložit **potvrzení od lokálního zastoupení výrobce (ů)** hardwarových a softwarových komponent řešení o autorizaci pro prodej a podporu zařízení na území ČR.

I. Návrh řešení

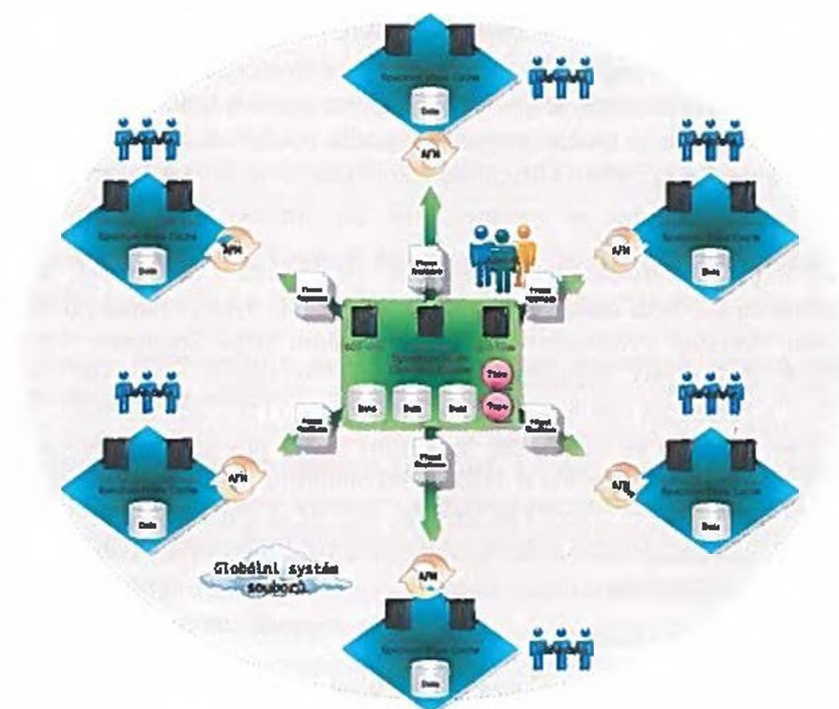
Při návrhu řešení jsme vycházeli z požadavků zadavatele na vybudování jednotné infrastruktury pro pobočky a centrální datové centrum tak, abychom splnili veškeré kritéria.

Návrh poskytuje redundantní software definovanou architekturu (SDS), která splní požadavky na souborový a objektový přístup. Data mezi lokalitami jsou replikována tak, aby existovala aktuální kopie dat na více místech podle potřeby uživatelů včetně uložení v centrálním clusteru, který tvoří základní datové úložiště.

Celková architektura

by pak mohla vypadat jako zapojení všech lokalit do hvězdy. Každá lokalita má vlastní inteligenci a správu dat tak aby mohl fungovat zcela autonomně pro případ odpojení. Data lze synchronizovat s centrálním systémem na základě definovaných politik.

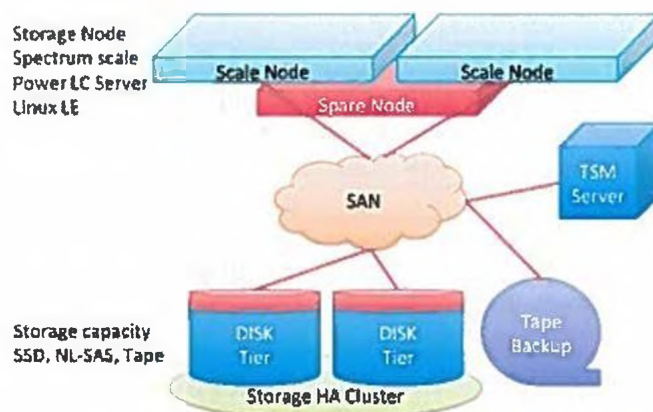
Pro mobilní uživatele, kteří cestují mezi lokalitami, jsou jejich data vždy k dispozici a udržována v lokalitě ve které se připojují po nezbytně dlouhou dobu. Následující obrázek znázorňuje celková pohled na architekturu jako funkčního celku globálního jmenného systému souborů.



Centrální cluster

Pro centrální cluster je vhodné zvolit lokalitu s dostatečnou diskovou kapacitou pro zpracování dat. Ideálně je vhodné vybrat některé z datových center zadavatele s dostatečnou konektivitou na ostatní pobočky. Zde bude vytvořena SDS (software definovaná storage), která umožňuje mix diskových a páskových technologií nezávisle na výrobcích. Následující obrázek znázorňuje potřebné komponenty řešení. Servery, diskové

pole a páskové knihovny spojené prostřednictvím SAN a LAN sítě a vytvoření centrálních clusteru.



Storage nody jsou servery, které zajišťují komunikaci s host systémy a poskytují služby pro požadované souborové a objektové přístupy dále poskytují i blokové přístupy. Pro instalaci SDS vrstvy je nutné nainstalovat výrobcem certifikovaný operační systém a storage software IBM Spectrum Scale (GPFS¹), který vytvoří SDS vrstvu.

Škálování I/O propustnosti se provádí přidáním dalších uzlů do GPFS clusteru. Kapacity na diskových polích je možné navyšovat podle použitých zařízení nebo přidáním dalších nových polí v době potřeby. Tím dojde také k navýšení I/O propustnosti celého clusteru.

Celková iniciální kapacita by na základě zkušeností z obdobných projektu mohla být instalována na FC/SAS disková pole. Disky SAS/NL-SAS je nutné použít pro ukládání dat, která jsou aktuální. Pro správnou funkci systému IBM Spectrum Scale je nutné použít SSD/Flash disky pro Metadata, která jsou vytvářena současně s ukládanými daty. Vzhledem k potřebám zálohovat data a přítomnosti TSM zálohovacího systému je vhodné použít jeho synergii se systémem Spectrum Scale pro jeho zálohování a obnovu. TSM systém je dále možné rozšířit o HSM funkcionalitu, která zajistí migrační politiky mezi diskovými a páskovými Tiery a především vlastní zálohování dat. Pásková knihovna takto bude zajišťovat funkci zálohovacího zařízení a také nejnižšího Tieru společného jmenného systému pro ukládání dat.

Pobočkové systémy - lokality

Centrální cluster bude komunikovat s ostatními lokalitami a jejich vlastními storage nody prostřednictvím AFM2. Storage nody v lokalitách budou zajišťovat funkci vyrovnávací datové paměti tedy cache. Lokální uživatelé budou komunikovat vždy s lokálním nódem,

¹ Global Parallel File System – paralelní file systém IBM pro výpočetní clusteru a high performance storage SDS

² AFM - advanced file management

který zajistí replikaci dat s centrálním clusterem vždy v případě, že dojde k modifikaci nebo vytvoření nových dat. Pokud nastane situace, kdy uživatel bude cestovat mezi lokalitami a bude vyžadovat data na sdílených file, systémech zajistí dotčený lokální cluster data z centrálního systému a poskytne je uživateli. Lokální cluster budou disponovat omezenou kapacitou, která se bude automaticky odmazávat a udržovat na požadované kapacitě nastavenou v politikách. Dále se budou udržovat jen na centrálním clusteru nebo na lokalitách, kde jsou aktivně používána.

Realizace lokálního clusteru může být podle velikosti navržena buď s použitím diskových polí, nebo interních disků serverů. V našem případě je požadovaná kapacita možné pokrýt kapacitou interních disků.

II. Základní vlastnosti řešení

Jednotný jmenný prostor – global name space je file systém, který je transparentně roztažený napříč různými storage zařízeními a umísťuje data na nejvhodnější místo na základě nastavených politik.

Nejčastější případy použití

Synchronizace dat pro pracovní skupiny například /Finance /Logistika /Marketing atd. Uživatelům je možné zařadit mapování přímo do profilů a zpravovat je pomocí AD, LDAP atd....

Synchronizace administrátorských nástrojů například /Admins se používá k zařazení utilit, nástrojů, post instalačních skriptů atd. File systémy se zařadí do nově instalovaných operačních systémů. VMware využívá repository na NFS sharech, Windows Server na SMB sharech atd.

Možnost integrace funkcionality Spectrum Scale do serverů a klientů až do úrovně operačních systémů podle potřeby:

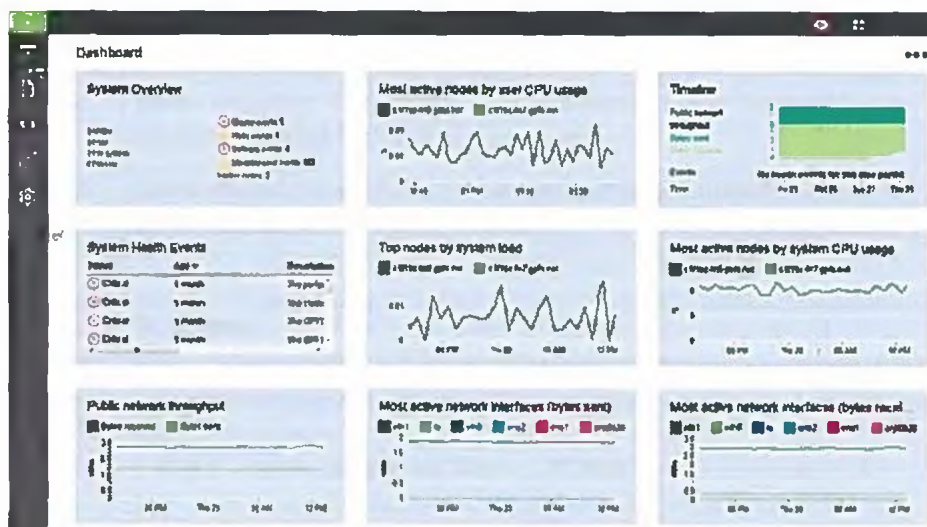
- Standardní protokoly pro přístup CIFS/NFS, S3 API, možnost nativního přístupu pro servery nebo stanice s vysokým požadavkem na I/O operace. Objektový (S3) přístup je standardem dnes vyvíjených mobilních aplikací stejně tak velmi využívaný systém ukládání dat v systémech s aplikačně řízenými přístupy (DMS – Filenet, Documentum, SharePoint atd.)
- Souborový přístup je zajišťován clusterovými službami integrovanými v produktu včetně fail-overu v případě výpadku nodu (IP adresy pro SMB se přeřadí na jiný node v clusteru)
- Řízení přístupových práv a možnost integrace s AD, LDAP
- Řízení kvót pro ukládaná data. Velmi důležitá vlastnost, která umožňuje parametrizovat omezení použití pro uživatele tak, aby se zabránilo ukládat velká množství, velikosti a typy dat.

- Omezení uživatelů, restrikce na typy souborů
- Uzly mají přístup ke všem datům, v případě selhání jsou data poskytnuta dalším uzlem. Dále se této vlastnosti využívá k paralelnímu škálování IO výkonosti.
- ILM³ – migrační politiky mezi diskovými tiery. Na základě těchto politik je možné řídit umístění dat tak, aby například důležitá data zůstávala na diskovém tieru déle než data, ke kterým se přistupuje sporadicky. Tyto politiky pracují až ze 7mi tiery pro data a je možné nastavení různých parametrů. První tier pro uložení dat podle uživatelů, přípony souboru a oddělení. Dále lze nastavit dobu, po kterou se budou data uchovávat na tomto nejvyšším tieru, než se začnou migrovat na tier nižší, nebo až na páskové úložiště. V případě umístění dat na pomalejší páskové systémy jsou opatřeny příznakem, který uživateli indikuje, že je vyžadovaný soubor umístěný na vzdáleném úložišti zašedlou barvou písma souboru. Takový soubor bude otevřen za delší dobu než soubory uložené na vyšších, diskových tierech. Zpravidla se jedná o dobu 25 – 60 sekund, což je pro povahu souborů na tomto tieru akceptovatelné pro většinu uživatelů.
- HSM⁴ – funkcionality TSM, která poskytuje ve filesystému další tier na páskových médiích. Na filesystému po migraci na pásku zůstane pouze ukazatel na soubor (soubor je tedy stále ve filesystému vidět), který se při přistoupení načte z páskového média zpět na diskovou kapacitu
- Snapshoty, Mirroring – možnost pořízení snímku datové oblasti a použití je jako konzistentní data pro zálohování nebo pro klonování dat – obdoba funkce diskových polí
- Šifrování a zabezpečení obsahu ukládaných dat, prevence proti zneužití. Je v souladu s bezpečnostními standardy:
 - NIST SP 800-131A a FIPS 140-2
 - HIPAA, Sarbanes-Oxley, EU regulace ohledně zpracování citlivých osobních údajů (GDPR)
 - Nastavení je možné provádět na jednotlivé file systémy nebo file sety
- Škálování výkonu pomocí počtu disků a serverových uzlů clusteru

³ ILM - Information Lifecycle Management

⁴ HSM - Hierarchical storage management

- System je navržen pro škálování do stovek PB a průchodnost ve stovkách GB/s
- Podle povahy použití je možné každý cluster koncipovat jak výpočetně, I/O nebo kapacitně intenzivní. Tomu pak odpovídají architektura zapojení a volba vhodné licence (na CPU socket nebo na kapacitu)
- **Heterogenní:** Linux/Windows/AIX je vhodné pro heterogenní prostředí, kde je možné takto sdílet data
- **Immutability** – nastavení archivního příznaku a prevence proti modifikaci s časovým razítkem – užitečné pro DMS
- **WAN caching** – možnost asynchronní replikace dat do vzdálených lokalit na základě politik
- **Grafické rozhraní** - produktu poskytuje přehled o využívaných kapacitách, stavu celého clusteru (včetně možnosti e-mail, SNMP, atd. notifikací). Dále je zde obsažený performance monitoring, spravují se odsud práva k exportům.



III. Komponenty řešení

Centrální cluster

Parametry centrálního clusteru jsou následující:

- Umístění dat na stávajícím SAN storage prostředí zadavatele
- Storage nody
 - IBM Power System S821LC
 - 8core POWER8 128GB RAM, 2x 240GB Ent. SSD, 2x 16Gb FC, 4x 1/10GbE, Enterprise Linux, IBM Spectrum Scale Server

Regionální storage nody

Parametry storage nódů ve vzdálených lokalitách jsou následující:

- Umístění dat v storage nódech na SSD/Flash a točivých discích
- Storage nody
 - IBM Power System S821LC
 - Score POWER8 64GB RAM, 2x 128GB Flash, 2x 2(4)TB NL-SAS, 4x 1/10GbE, Enterprise Linux, IBM Spectrum Scale Server

KONFIGURACE NABÍZENÉHO ŘEŠENÍ

IBM Spectrum Scale licence		
Označení	Popis	kusy
5641-GPF	IBM Spectrum Scale V4	1
U0X2C1	Standard Server per Socket w/ 1-Year SWMA	2
U1YMC1	Data Management Ed per TB w/ 1-Year SWMA	60
5641-GS5	5-Year Subscription and Support for 5641-GPF	1
M0YWTC	Standard Server per Socket	2
M1YUTC	Data Management Ed per TB	60

IBM GUARDIUM licence		
Označení	Popis	kusy
DINEFL	IBM Security Guardium Data Protection for Files Resource Value Unit (MVS) License	1
D0THSLL	IBM Security Guardium Collector Software Appliance Install License	1

SUSE LINUX licence		
Označení	Popis	kusy
	SUSE Linux Enterprise Server, POWER, 1-2 Sockets or 1-2 Virtual Machines, Standard Subscription, 5 Years	24

Storage upgrade pro IBM Storwize v7000 (2x), (Centrální Cluster)		
Označení	Popis	kusy
2076-624	IBM Storwize V7000 SFF Control Enclosure	1
5305	5m Fiber Cable (LC)	8
9730	Power Cord - PDU connection	1
ACHE	64 GB to 128 GB Cache Upgrade	1
ADN1	Order Type 1 - CTO	1
AG00	Shipping and Handling NC	1
AHB3	16Gb FC 4 Port Adapter Pair	1
AHC1	Compression Accelerator	1
AHF2	900GB 10K 2.5 Inch HDD	6
5639-CB7	IBM Spectrum Virtualize Software for Storwize V7000 Controller Software V7	1
UBJSC1	Base Software Controller Per Storage Device with 1 Year SW Maint	1
5639-CBF	IBM Spectrum Virtualize Software for Storwize V7000 Controller Software Maint (Reg): 2 Yr	1
9000	SWMA Renewal Registration	1
MBKVTA	Base Software Controller Per Storage Device SW Maint 2 year Reg	1
Označení	Popis	kusy
2076-92F	IBM Storwize V7000 HD LFF Expansion	1
ACUC	3m 12Gb SAS Cable (mSAS HD)	2
ADN1	Order Type 1 - CTO	1
AG00	Shipping and Handling NC	1
AH79	10TB 7.2K 3.5 Inch NL HDD	20
AHP5	Power Cord - PDU HD Exp.	1
5639-XB8	IBM Spectrum Virtualize Software for Storwize V7000 Expansion Software V8	1

UDL0C1	IBM Storwize V7000 Expansion Base SW with 1 Year SW Maintenance, Per Storage Device	4
UDL3C1	IBM Storwize V7000 Expansion Full Feature SW with 1 Year SW Maintenance, Per Storage Device	4
5639-XBF	IBM Spectrum Virtualize Software for Storwize V7000 Expansion Maint (Reg): 2 Yr	1
9000	SWMA Renewal Registration	1
MBRSTA	Base Software Expansion Per Storage Device SW Maint 2 year Reg	4
MBRWTA	Full Feature Expansion Per Storage Device SW Maint 2 year Reg	4

Storage nody pro lokality - 2TB (14x) - Regionální storage nody		
Označení	Popis	kusy
8001-12C	AFM Cache 2TB:8001 Model 12C	1
2147	Primary OS - Linux	1
4650	Rack Indicator- Not Factory Integrated	1
9446	3rd Party Linux License Core Counter	8
9724	Language Group Specify - Czech	1
EC16	Open Power non-virtualized configuration	1
EKB0	1S Fab Assembly with NVMe Backplane	1
EKDA	2 TB 3.5in SATA HDD	2
EKLM	1.8m (6-ft) Power Cord, 200-240V/10A, C13,	2
EKM1	8GB DDR4 Memory	8
EKP1	8-core 2.32 GHZ POWER8 Processor	1
EKSK	128 GB SATA Disk on module SuperDOM	2
ERB0	Bulk Packaging Request ID	1
ERB1	Bulk Packaging IDr #1	1
ERBX	Bulk Packaging Request ID for first group	1
ESC5	S&H-a	1

Storage nody pro lokality - 4TB (8x) - Regionální storage nody		
Označení	Popis	kusy
8001-12C	AFM Cache 4TB:8001 Model 12C	1
2147	Primary OS - Linux	1
4650	Rack Indicator- Not Factory Integrated	1
9446	3rd Party Linux License Core Counter	8
9724	Language Group Specify - Czech	1
EC16	Open Power non-virtualized configuration	1
EKB0	1S Fab Assembly with NVMe Backplane	1
EKDB	4 TB 3.5in SATA HDD	2
EKLM	1.8m (6-ft) Power Cord, 200-240V/10A, C13,	2
EKM1	8GB DDR4 Memory	8
EKP1	8-core 2.32 GHZ POWER8 Processor	1
EKSK	128 GB SATA Disk on module SuperDOM	2
ERB0	Bulk Packaging Request ID	1
ERB2	Bulk Packaging ID #2	1
ESC5	S&H-a	1
Storage nody pro centrální cluster (2x)		
Označení	Popis	kusy
8001-12C	Central:8001 Model 12C	1
2147	Primary OS - Linux	1
4650	Rack Indicator- Not Factory Integrated	1
9446	3rd Party Linux License Core Counter	8
9724	Language Group Specify - Czech	1
EC16	Open Power non-virtualized configuration	1
EKAF	Emulex LPE16002B-M6-O 2-port 16Gb Fibre	1
	Channel card PCIe3.0 x8 LP	
EKB0	1S Fab Assembly with NVMe Backplane	1
EKLM	1.8m (6-ft) Power Cord, 200-240V/10A, C13,	2

EKM2	16GB DDR4 Memory	8
EKP1	8-core 2.32 GHZ POWER8 Processor	1
EKS1	240GB SATA 2.5-inch SSD 1.2-DWPD	2
ERB0	Bulk Packaging Request ID	1
ERB3	Bulk Packaging ID #3	1
ESC5	S&H-a	1

POTVRZENÍ VÝROBCE



IBM Česká republika, spol. s r.o.

The Park
V Parku 2294/4
148 00 Praha 4 - Chodov
Tel: +
Fax: +

TOTAL SERVICE s.r.o.
U Uranie 954/18
Praha 7 Holešovice
170 00
IČ: 25618067

V Praze 25.9.2017

Věc: Potvrzení pro obchodního partnera Total Service s.r.o./ IČO: 25618067 pro veřejnou zakázku;

" Rozšíření kapacit a výkonosti centrálních diskových úložišť, včetně sdíleného souborového úložíště s nabožek obvodních ředitelství Městské policie hl.m. Prahy"

IBM Česká Republika, spol. s r.o. tímto potvrzuje, že nabízená a dodávaná zařízení jsou nová ■ homologovaná pro provoz na území EU. Dále potvrzujeme, že servisní podpora je garantovaná a poskytována lokálním zastoupením výrobce v českém jazyce a na území České republiky. Nabízené zboží je určeno pro český trh a je garantovaně podporováno lokálním servisním střediskem v ČR. Dále potvrzujeme autorizaci pro prodej a podporu nabízených HW a SW komponent.

IBM

IBM Česká Republika, spol. s r. o.
V Parku 2294/4, Chodov
Praha 4, 148 00

Č. 1480093
DIČ CZ1480093
Registrovaná u Městského soudu v Praze, oddělení C, číslo vložky 882

PŘÍLOHA Č. 2**Nabídková cena**

KAPITOLA	CENA v Kč	KS	CELKOVÁ CENA
IBM Spectrum Scale licence	880.000,-	1	880.000,-
IBM Security Guardium Data Protection for Files Resource Value Unit (MVS) License IBM Security Guardium Collector Software Appliance Install License	370.000,-	1	370.000,-
SUSE Linux Enterprise Server for POWER, 1-2 Sockets or 1-2 Virtual Machines, Standard Subscription, 5 Years	55.000,-	24	1.320.000,-
Storage upgrade pro IBM Storwize v7000 - Centrální Cluster	1.550.000	2	3.100.000,-
Storage nody – IBM Power Systems (24 ks)	4.550.000,-	1	4.550.000,-
Instalace, konfigurace, nastavení a záruky	1.450.000,-	1	1.450.000,-
Celková cena bez DPH			11.670.000,-
Celkové DPH 21%			2.450.700,-
Celková cena včetně DPH			14.120.700,-

PŘÍLOHA Č. 3

Oprávněné osoby a seznam poddodavatelů

1. OPRÁVNĚNÉ OSOBY

Za Kupujícího

Oprávněná osoba	Jméno a příjmení: [REDACTED] Telefon: [REDACTED] E-mail: [REDACTED]
------------------------	---

Za Prodávajícího

Oprávněná osoba	Jméno a příjmení: [REDACTED] Telefon: [REDACTED] E-mail: [REDACTED]
------------------------	---

2. SEZNAM PODDODAVATELŮ

nejsou