

Smlouva o dodávkách stlačeného zemního plynu (CNG)






č. kupující 62-2-5783/2017
č. prodávající CNG/04409/2017

podle ustanovení § 1746 odst. 2 zákona č. 89/2012 Sb., občanský zákoník, ve znění pozdějších předpisů
/dále jen „OZ“/

Článek I. Smluvní strany





1. kupující:

Česká republika – Hasičský záchranný sbor Jihomoravského kraje

Sídlo: Zubatého 685/1, 614 00 Brno-sever
Kontaktní adresa: Zubatého 685/1, 614 00 Brno-sever
IČO: 70884099
DIČ: CZ70884099, není plátce DPH
Bankovní spojení: Česká národní banka, pobočka Brno
Číslo účtu: 
Zastoupená: plk. Ing. Jiřím Pelikánem, krajským ředitelem
Kontaktní osoba: mjr. Ing. Bohuslav Ježek
E-mail: 
Telefon: 
Fax: 
Datová schránka: 
(dále jen „kupující“)

2. prodávající:

innogy Energo , s.r.o.

sídlo: Limuzská 3135/12 , 108 00 , Praha 10 - Strašnice
zastoupená: Ing. Zdeněk Kaplan, předseda jednatelů, Mag. Jiří Šimek, jednatel
telefon: 267 973 918
IČO: 25115171
DIČ: CZ25115171
bankovní spojení: Komerční banka a.s.
číslo účtu: 
kontaktní osoba: Mateřánka Martin
telefon: 
E-mail: 
Datová schránka: 

Společnost je zapsána v obchodním rejstříku vedeném u Městského soudu v Praze, oddíl C, vložka 50971

(dále jen „prodávající“)

níže uvedeného dne, měsíce a roku uzavřely tuto smlouvu:

I. Předmět smlouvy

1. Předmětem této smlouvy je závazek prodávajícího zajistit kupujícímu dodávku požadovaného množství stlačeného zemního plynu (dále jen „CNG“) z plnicích stanic zapojených do systému CNG CardCentrum, a to pro pohon motorových vozidel kupujícího za podmínek v této smlouvě uvedených, a dále stanovení právních a obchodních podmínek, za nichž bude kupující CNG odebírat.
2. Kupující bude odebírat požadované množství CNG na základě dílčích v budoucnu uzavíraných konkludentních kupních smluv na jednotlivé dodávky, které se budou řídit podmínkami této smlouvy.
3. Podmínky provozu plnicí stanice a dodávky dle této smlouvy budou uskutečňovány v souladu se zákonem č. 311/2006 Sb., o pohonných hmotách a čerpacích stanicích pohonných hmot a o změně některých souvisejících zákonů (zákon o pohonných hmotách). Plnicí přípojky NGV1 plnicího zařízení odběrných míst prodávajícího jsou v souladu s ČSN EN 13480-1 až 6 a podle nařízení vlády č. 219/2016 Sb., o posuzování shody stanovených výrobků při jejich dodávání na trh. Jakost CNG bude v souladu s vyhláškou MPO č. 133/2010 Sb., kterou se stanoví požadavky na jakost pohonných hmot, způsob sledování a monitorování jejich jakosti a evidenci pohonných hmot. Kvalita odebíraného CNG odpovídá normě ČSN EN ISO 13443.
4. Podkladem pro uzavření této rámcové smlouvy je nabídka prodávajícího, který byl vybrán ve výběrovém řízení.
5. Předpokládaná celková maximální výše odebraného množství CNG za dobu plnění je 250 000,- Kč bez DPH. Tato částka nemusí být vyčerpána.

II. Způsob dodávky CNG a provoz plnicí stanice

1. Při plnění CNG kupující veškeré technické úkony provádí sám s použitím nepřenositelných Zákaznických karet (dále jen „ZK“). Každá ZK má přidělen svůj PIN. Prodávající vydá ZK pro kupujícího, který provozuje vozidlo na pohon CNG v souladu s platnými právními technickými předpisy. Každému takovému vozidlu je přidělena jedna ZK. O předání ZK je pořízen protokol podepsaný kupujícím (viz Příloha č. 1, která je nedílnou součástí této smlouvy). ZK jsou majetkem prodávajícího. V případě ztráty nebo odcizení ZK je kupující povinen tuto skutečnost neprodleně oznámit prodávajícímu. Kupující odpovídá za případné škody vzniklé zneužitím jemu přidělených ZK.
2. Příložením ZK k příslušnému čtecímu zařízení výdejního stojanu a po zadání PIN kódu výdejní stojan umožní plnění CNG a následně vydá doklad o odebraném množství.
3. Kupující podpisem této smlouvy potvrzuje, že byl na náklady kupujícího proškolen pouze proškolenými osobami. Zápis o proškolení je Přílohou č. 2 této smlouvy a tvoří její nedílnou součást.
4. Provoz plnicí stanice CNG se řídí místním provozním řádem. Kupující podpisem Prohlášení, které je přílohou č. 2 této smlouvy a tvoří její nedílnou součást, potvrzuje, že se seznámil s Návodem k plnění nádrže CNG, který je součástí přílohy 2. V případě, že k odběru CNG dojde neproškolenou osobou, odpovídá kupující za všechny škody vzniklé v souvislosti s porušením výše uvedené povinnosti.
5. Bezhotovostní odběr bude probíhat na celém území České republiky formou ZK.
6. Odběratelská místa prodávajícího v Brně budou přístupná 24 hodin denně. Přístupnost je dále uvedena v příloze č. 3 této smlouvy.
7. Prodávající umožní použití ZK i na jiných odběratelských místech, než těch, která jsou uvedena v Příloze č. 3 této smlouvy, tj. v celé síti CNG CardCentrum.
8. Prodávající se zavazuje po dobu účinnosti této rámcové smlouvy udržet minimálně stejný počet odběratelských míst, uvedených v Příloze č. 3 této smlouvy.

III.

Cena CNG

1. Cena stanovená pro účely hodnocení (tj. aktuální dle ceníku prodávajícího v době podání nabídky) je 20,58 Kč bez DPH za 1 kg CNG.
2. Platná cena CNG bude dána ceníkem prodávajícího, platným v době uskutečnění dodávky CNG. Cena odebraného CNG bude spočtena jako násobek odebraného množství CNG (v kg) a aktuální ceny za jeho 1 kg. Ceník je zveřejněn prostřednictvím webových stránek prodávajícího vždy 5 dnů před jeho účinností. Platná cena bude uvedena též na výdejním stojanu plnicí stanice.
3. Odběratelská místa, na kterých Prodávající poskytuje kupujícím slevu, jsou uvedena v Příloze č. 3 této smlouvy.
4. Kupující si vyhrazuje právo odsouhlasit ceník vč. aktuálních cen. V případě odchylky, která bude cenu 1 kg CNG zvyšovat o více jak 10 % nabídkové ceny (tj. ceny, která byla aktuální v době výběrového řízení a která byla prodávajícím nabídnuta pro účely hodnocení) si kupující vyhrazuje právo CNG neodebírat nebo předmětnou smlouvu vypovědět. V takovém případě činí výpovědní lhůta 1 měsíc a počíná běžet prvním dnem měsíce následujícího po měsíci, v němž byla výpověď doručena druhé smluvní straně na adresu uvedenou v záhlaví této smlouvy.

IV.

Fakturační a platební podmínky

1. Daňový doklad bude vystavován 1x měsíčně po uskutečnění plnění na základě výpisu plnění ze systému CNG CardCentrum na přidělenou ZK. Výpis bude přílohou daňového dokladu a bude tvořit jeho nedílnou součást. Daňový doklad odešle prodávající kupujícímu do 7. pracovního dne následujícího měsíce.
2. Daňový doklad musí splňovat náležitosti dané platnými právními předpisy. Splatnost daňového dokladu je stanovena na minimálně 21 dní.
3. Kupující se zavazuje uhradit příslušný daňový doklad ve lhůtě splatnosti uvedené na příslušném daňovém dokladu na účet prodávajícího uvedený v záhlaví této smlouvy.
4. Kupující je oprávněn před uplynutím lhůty splatnosti vrátit bez zaplacení daňový doklad, který neobsahuje stanovené nebo sjednané náležitosti nebo má jiné závady v obsahu. Ve vráceném daňovém dokladu musí vyznačit důvod vrácení. Prodávající je povinen podle povahy nesprávnosti daňový doklad opravit nebo nově zhotovit. Vrácením daňového dokladu se staví běh lhůty jeho splatnosti a nová lhůta počne běžet dnem doručení opraveného nebo nově vyhotoveného daňového dokladu kupujícímu.
5. Daňový doklad bude vystaven a zaslán na adresu kupujícího, uvedenou v záhlaví této smlouvy.
6. V případě, že kupující nedodrží termín splatnosti daňového dokladu, je povinen zaplatit prodávajícímu úrok z prodlení v zákonné výši z dlužné částky. Dále je prodávající oprávněn znemožnit další odběr CNG zablokováním všech vydaných ZK kupujícího a zároveň odstoupit od smlouvy. Při takovém postupu je kupující povinen bez zbytečného odkladu (do 10 dnů) vrátit všechny ZK vydané prodávajícím. Po vyrovnání všech závazků kupujícího mohou být ZK opět aktivovány. Prodávající si vyhrazuje právo rozhodnout o opětovné aktivaci.
7. Porušení platebních podmínek je považováno za porušení této smlouvy podstatným způsobem.

V.



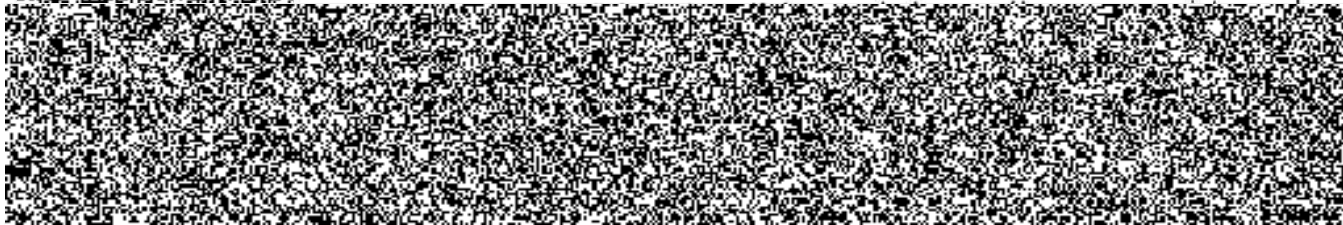
Ostatní ujednání

1. Prodávající je oprávněn dočasně přerušit dodávku CNG při technické poruše, která by mohla ohrozit bezpečné čerpání CNG. Prodávající v takovém případě neodpovídá za případné škody způsobené kupujícímu přerušením dodávky CNG. O takové technické poruše, která způsobí dočasné přerušování dodávek CNG, je prodávající povinen bezodkladně informovat kupujícího prostřednictvím e-mailu kontaktní osobu uvedenou v záhlaví této smlouvy.

2. Kupující se zavazuje informovat prodávajícího o případných změnách držitele motorového vozidla nebo o případném vyřazení vozidla z provozu, a to do 10 pracovních dnů od provedení takové změny.

VI.

Závěrečná ujednání

1. Tato smlouva se uzavírá na dobu určitou, od 1. 1. 2018 do 31. 12. 2019 nebo do vyčerpání částky 250 000,- Kč bez DPH za dodávku CNG.
2. Smlouva nabývá platnosti dnem jejího uzavření a účinnosti 1. 1. 2018, v případě pozdějšího uveřejnění v registru smluv nabývá účinnosti dnem jejího uveřejnění dle zákona č. 340/2015 Sb., o zvláštních podmínkách účinnosti některých smluv, uveřejňování těchto smluv a o registru smluv (zákon o registru smluv), ve znění pozdějších předpisů, avšak s výjimkou ujednání dle tohoto odstavce, který nabývá účinnosti dnem uzavření této smlouvy.
3. Tato smlouva podléhá povinnosti uveřejnění v registru smluv podle zákona č. 340/2015 Sb., o zvláštních podmínkách účinnosti některých smluv, uveřejňování těchto smluv a o registru smluv (zákon o registru smluv), ve znění pozdějších předpisů, přičemž smluvní strany souhlasí s jejím uveřejněním. Smluvní strany se dohodly, že návrh na uveřejnění smlouvy v registru smluv podá kupující, a to nejpozději do 15 dnů od uzavření smlouvy. Při uveřejnění je kupující povinen postupovat tak, aby nebyla ohrožena doba zahájení plnění ze smlouvy, pokud si ji smluvní strany sjednaly, případně vyplývá-li z účelu smlouvy.
4.  Kupující zajistí, aby při uveřejnění této smlouvy nebylo toto obchodní 
5. 
6. Spolu se smlouvou, resp. verzí smlouvy pro uveřejnění zašle kupující správci registru smluv také metadata smlouvy dle § 5 zákona o registru smluv.
7. Pro případ potřeby opravy uveřejněné smlouvy nebo metadat smlouvy je smluvními stranami ujednáno, že tyto opravy bude povinen uveřejnit kupující. Pro uveřejnění opravy platí ustanovení tohoto článku o uveřejnění obdobně, tj. oprava musí být provedena bez zbytečného odkladu, nejpozději do 15 dnů ode dne, kdy druhá smluvní strana vyzve kupujícího k provedení opravy.
8. Smluvní strany považují ve vztahu k registru smluv práva a povinnosti upravené v tomto článku za postup odpovídající péči řádného hospodáře. Strany se zavazují informovat se vzájemně bez zbytečného odkladu pro případ nesplnění jakékoliv povinnosti v tomto článku sjednané.
9. Tuto smlouvu je možné ukončit dohodou obou smluvních stran, lze ji také vypovědět kteroukoliv ze smluvních stran, a to pouze písemnou formou. Výpovědní lhůta činí 1 měsíc a počíná běžet prvním dnem měsíce následujícího po měsíci, v němž byla výpověď doručena druhé smluvní straně na adresu uvedenou v záhlaví této smlouvy.
10. Vztahy touto smlouvou neupravené se řídí platným českým právním řádem zejména § 2079 a násl. zákona č. 89/2012 Sb., občanský zákoník, v platném znění.
11. V případě uzavření smlouvy ve dvojjazyčném znění je rozhodné znění v českém jazyce. Veškerá komunikace smluvních stran bude probíhat v českém jazyce.
12. Tuto smlouvu lze měnit, doplňovat či zrušit pouze dohodou smluvních stran, a to písemnými listinnými dodatky číslovanými vzestupnou řadou; jiná ujednání jsou neplatná.
13. Smluvní strany se zavazují, že veškeré spory vzniklé v souvislosti s realizací smlouvy budou řešeny smírnou cestou – dohodou. Nedojde-li k dohodě, budou spory řešeny před příslušnými obecnými soudy.
14. Veškerá korespondence mezi smluvními stranami, včetně jejich prohlášení, je ve vztahu k této smlouvě irelevantní, není-li ve smlouvě stanoveno jinak.

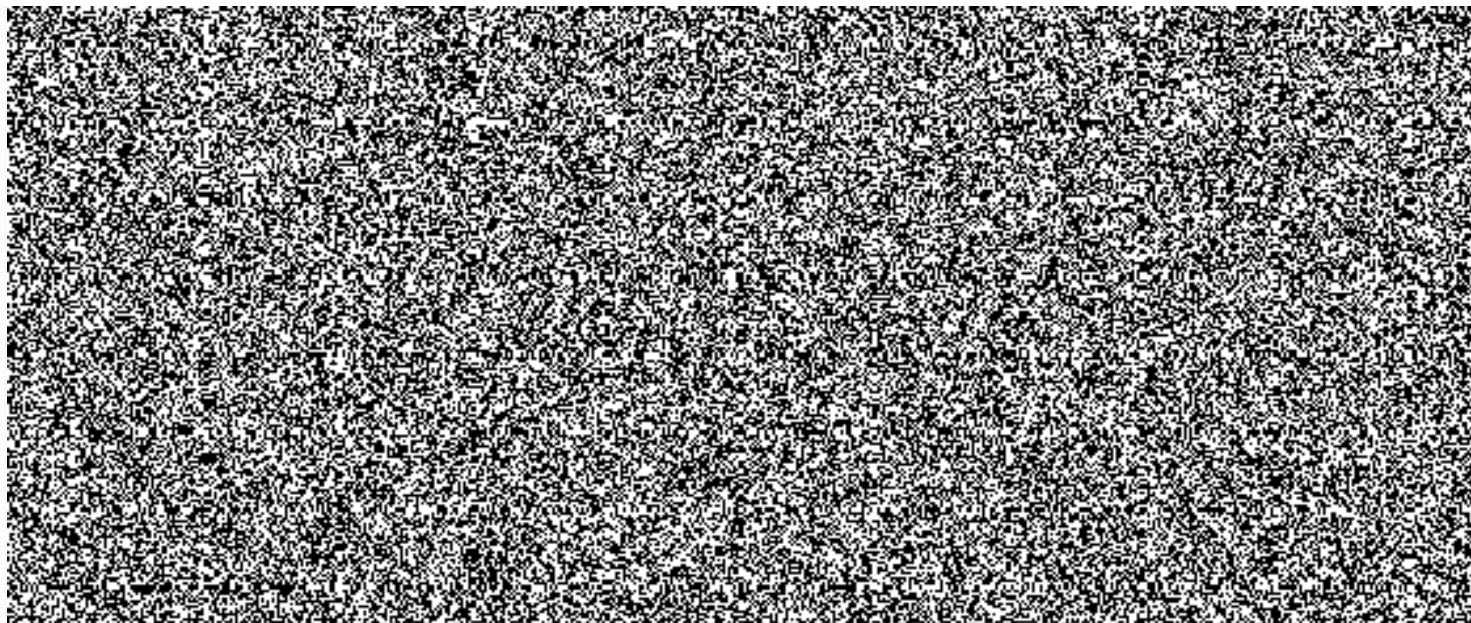
15. Tato smlouva je vyhotovena v čtyřech (4) stejnopisech, z nichž dva (2) obdrží kupující a dva (2) prodávající. Kupující po podpisu této smlouvy vyznačí na všechny stejnopisy evidenční číslo této smlouvy.
16. Každá ze smluvních stran prohlašuje, že tuto smlouvu uzavírá svobodně a vážně, že považuje obsah této smlouvy za určitý a srozumitelný a že jsou jí známy veškeré skutečnosti, jež jsou pro uzavření této smlouvy rozhodující, na důkaz čehož připojují smluvní strany k této smlouvě své podpisy.
17. V případě, že se smluvní strany při jejím plnění dostanou do kontaktu s osobními údaji druhé smluvní strany, zavazují se postupovat v souladu s platnými právními předpisy, zejména zákona č. 101/2000 Sb., o ochraně osobních údajů, ve znění pozdějších předpisů.

Přílohy:

- 1) Specifikace vydaných ZK a identifikační údaje motorových vozidel
- 2) Prohlášení uživatele „Plnicí stanice CNG“
- 3) Seznam odběratelských míst prodávajícího
- 4) Technické podmínky pro nákup CNG

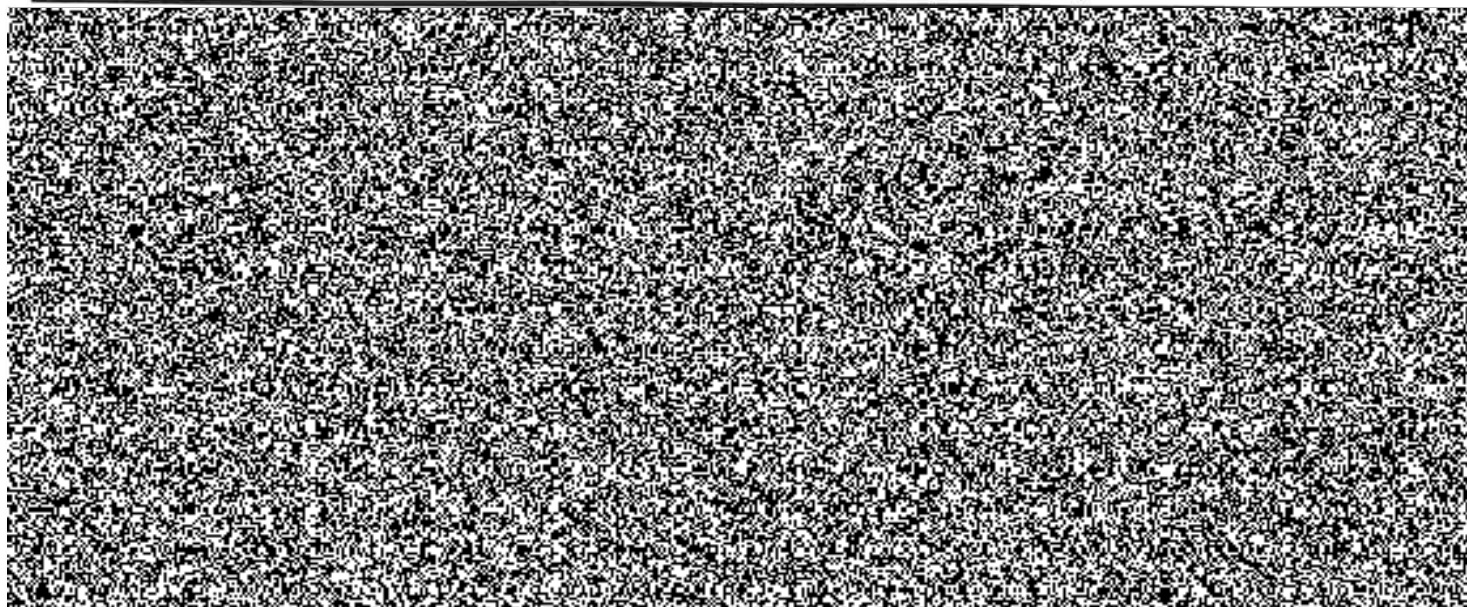
V Brně dne 14. 12. 2017

V Praze dne 30. 11. 2017

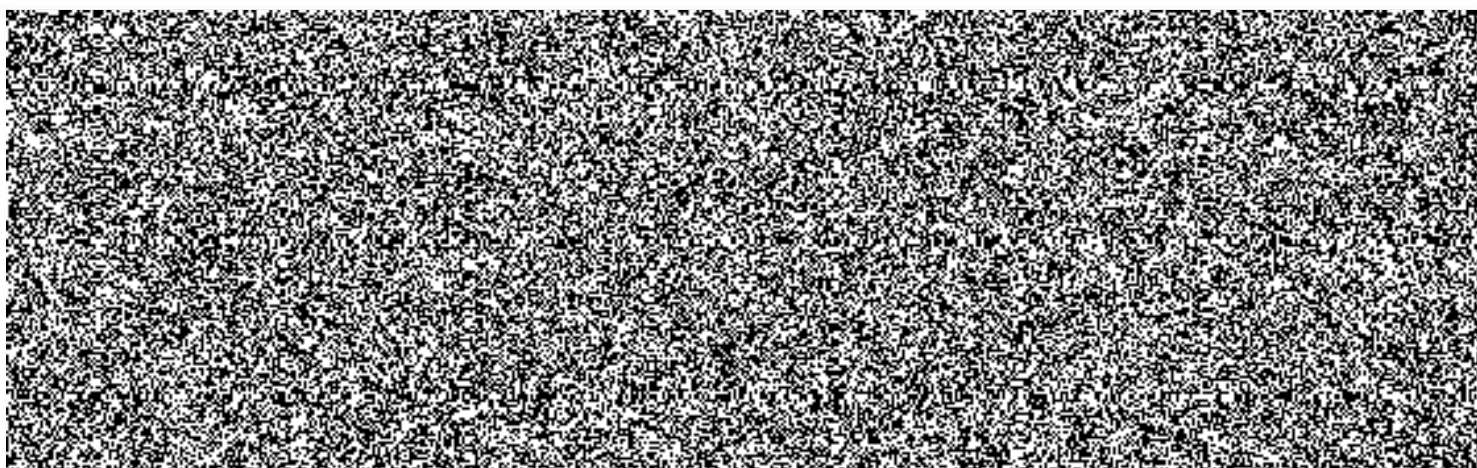


ŘÍLOHA č.2

Prohlášení kupujícího (řidiče či oprávněného pracovníka kupujícího, dále jen zákazník)

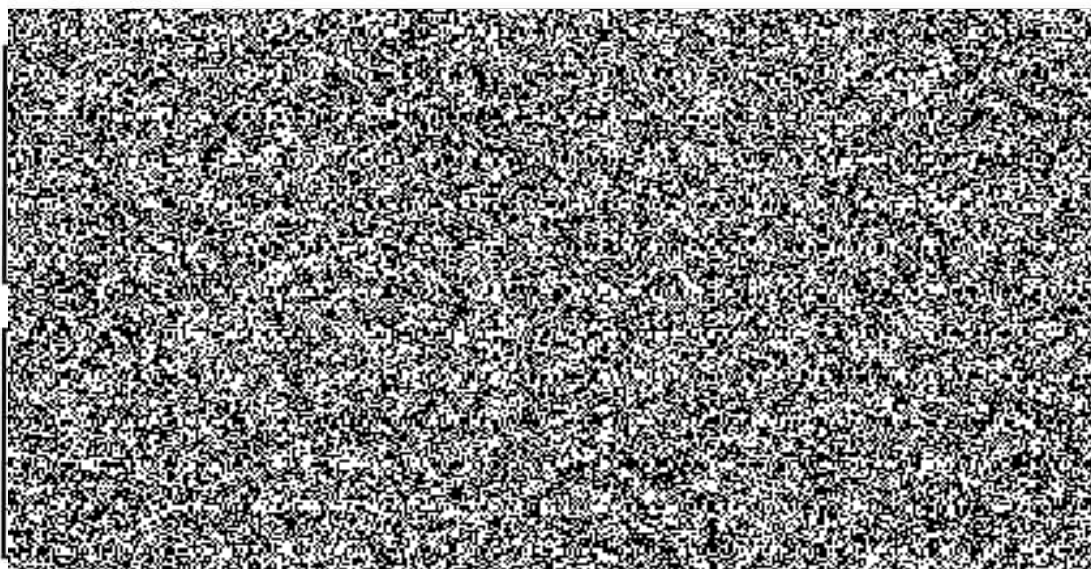


Prohlášení zákazníka



Za zákazníka:

Důležitá telefonní čísla:



Základní bezpečnostní zásady:



Před manipulací si
přečti návod
(piktogram)
Zákaz kouření a



manipulace
s plamenem v okruhu
10m
Zákaz používání



mobilního telefonu

- Vozidla pro plnění musí najíždět ve směru dopravního značení. V prostoru stanice **je zakázáno couvání**.
- U výdejního zařízení smí být **pouze jedno vozidlo**, další vozidla musí být odstavena před stavěcí čarou.
- **Pozor na záměnu CNG = stlačený zemní plyn a LPG = ~~zkapalněný propan butan !!!~~**



Pokyny pro případ havárie:

Havarijní stav:

Co dělat:

Únik zemního plynu bez vzniku požáru

- Vypnout plnicí stanici havarijním vypínačem
- Uzavřít hlavní uzávěr plynu (HUP)
- Uzavřít a vyklidit prostor
- Informovat provozovatele innogy Energo, s.r.o.

Vznik požáru nebo výbuchu

- Vypnout plnicí stanici havarijním vypínačem
- Dle povahy a průběhu požáru zahájit hasební práce přenosnými hasicími přístroji nebo přivolat HZS na telefonní číslo **150**
- V případě požáru vyhlásit požární poplach voláním: **HOŘÍ**
- Uzavřít a vyklidit prostor
- Dle povahy a průběhu požáru uzavřít lahvové ventily na zásobnících
- Uzavřít hlavní uzávěr plynu (HUP)
- Informovat provozovatele innogy Energo, s.r.o.

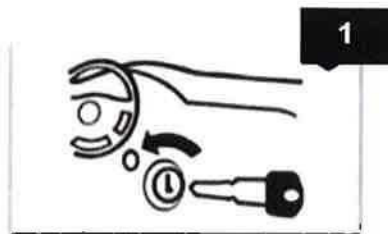
Vytržení (přetržení) plnicí hadice

- Vypnout plnicí stanici havarijním vypínačem
- Informovat provozovatele innogy Energo, s.r.o., případně obsluhu ČS

Únik ropných látek

- Zabránit šíření znečišťující látky pomocí vhodných sorbentů apod.
- Zabránit natečení látky do kanalizace
- Informovat provozovatele innogy Energo, s.r.o.

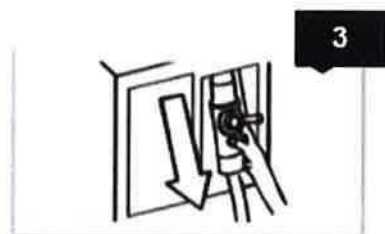
Návod k plnění nádrže CNG



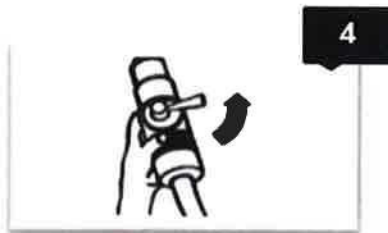
1
Vypněte motor a přídavné vytápění



2
Zatáhněte ruční brzdu



3
Vyměte plnicí rychlospojku



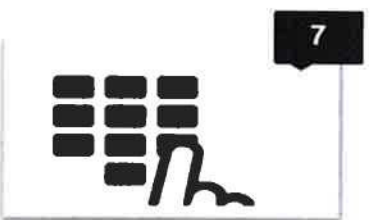
4
Ruční páku otočte doleva (proti chodu hodinových ručiček), až na doraz, tak aby držadlo otočné páky bylo vpravo, kolmo k ose rychlospojky (přesně dle obrázku)



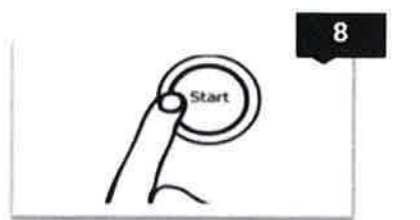
5
Nasaďte plnicí rychlospojku na plnicí hrdlo vozidla



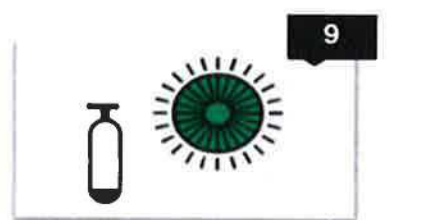
6
Otočte ruční páku o púlotáčky doprava (ve směru hodinových ručiček), až na doraz, tak aby držadlo otočné páky bylo vlevo, kolmo k ose rychlospojky (přesně dle obrázku)



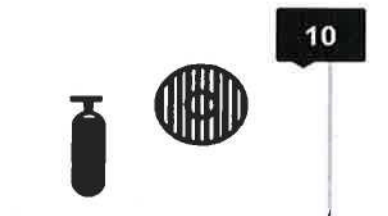
7
Pokud je stanice vybavena kartovým terminálem, přiložte bezkontaktní kartu, zadejte PIN a potvrďte jej #



8
Stiskněte tlačítko „Start“ (zelené) pro zahájení plnění vozidla



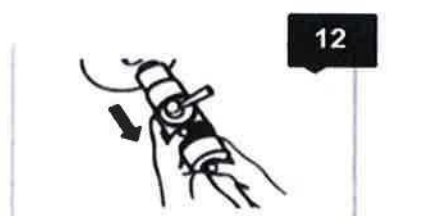
9
Rozsvítí se zelené kontrolní světlo



10
Když je nádrž naplněna, kontrolní světlo zhasne (konec plnění)



11
Ruční páku otočte o púlotáčky doleva (proti chodu hodinových ručiček), až na doraz, tak aby držadlo otočné páky bylo vpravo, kolmo k rychlospojce (přesně dle obrázku)



12
Vyměte plnicí rychlospojku



13
Zavěste plnicí rychlospojku zpět do držáku na výdejním stojanu

PŘÍLOHA č. 3

Seznam odběratelských míst

<u>Brno - Špitálka - areál innogy</u>	<u>Plynářská 499/1</u>	<u>Non stop</u>
<u>Brno - Slatina - ČS Benzina</u>	<u>Hviezdoslavova 1276/1</u>	<u>Non stop</u>
<u>Havlíčkův Brod</u>	<u>Pražská 3565</u>	<u>Non stop</u>
<u>Česká Lípa</u>	<u>Konopeova</u>	<u>Non stop</u>
<u>Hradec Králové</u>	<u>Pražská 485</u>	<u>Non stop</u>
<u>Kolín</u>	<u>Třídvorská 1415/1415, 280 02 Kolín</u>	<u>Po - Ne: 5-20</u>
<u>Karlovy Vary</u>	<u>Sportovní 1</u>	<u>Non stop</u>
<u>Louny</u>	<u>Zeměšská</u>	<u>Po-Pá: 6.00 - 18.00 So-Ne: zavřeno</u>
<u>Liberec - Stráž nad Nisou</u>	<u>Londýnská 745</u>	<u>Po - Ne: 05 - 22:00</u>
<u>Mělník - ČS Benzina</u>	<u>Pražská 4029</u>	<u>Po - Ne :05 - 23:00</u>
<u>Kosmonosy - ČS Benzina</u>	<u>Boleslavská 1</u>	<u>Po-Pá: 6.00 - 18.00 So-Ne: zavřeno</u>
<u>Olomouc - ČS Benzina</u>	<u>Hněvotínská 701/54</u>	<u>Po - Ne: 05 - 22</u>
<u>Ostrava - Pustkovec - ČS Benzina</u>	<u>Opavská 407</u>	<u>Po-Ne: 05:00 - 22:00</u>
<u>Ostrava - Plynární</u>	<u>Plynární 2748/6</u>	<u>Non stop</u>
<u>Plzeň</u>	<u>Doudlevecká 48</u>	<u>Non stop</u>
<u>Plzeň - ČS Benzina</u>	<u>Jateční 2471/6a</u>	<u>Non stop</u>
<u>Praha - Balabenka - ČS Benzina</u>	<u>Balabenka , Českomoravská ul .</u>	<u>Po-Ne: 06:00 - 21:00</u>
<u>Pardubice - Dražkovice - ČS Benzina</u>	<u>Chrudimská ul. , Dražkovice 184</u>	<u>Po - Ne: 6-20</u>
<u>Rožnov pod Radhoštěm - ČS Benzina</u>	<u>Radhoštská 2270</u>	<u>Non stop</u>
<u>Třeboň - ČS Benzina</u>	<u>Na Kopečku 995/II, 379 01</u>	<u>Po - Ne :05 - 23:00</u>
<u>Terezín</u>	<u>Dukelských hrdinů 330</u>	<u>Non stop</u>
<u>Trutnov - ČS Benzina</u>	<u>Krkonošská 567</u>	<u>Po-Ne: 06:00 - 20:00</u>
<u>Ústí nad Labem</u>	<u>Textilní 6</u>	<u>Non stop</u>
<u>Vrchlabí - ČS Benzina</u>	<u>Valteřická 1457</u>	<u>Non stop</u>
<u>Vsetín</u>	<u>Bobrky 495</u>	<u>Po-Pá 5-22, So-Ne 6-22</u>
<u>Znojmo</u>	<u>Vídeňská tř. 3607/52</u>	<u>Non stop</u>

PŘÍLOHA č. 4

Předmětem zakázky je zajištění průběžných dodávek stlačeného zemního plynu (dále jen „CNG“) pro osobní automobily HZS Jihomoravského kraje.

Technické podmínky pro dodavatele CNG:

- Kvalita odebíraného CNG odpovídá normě ČSN EN ISO 13443.
- Plnicí přípojky NGV1 plnicího zařízení odběrných míst dodavatele jsou v souladu s ČSN EN 13480-1 až 6 a podle nařízení vlády 26/2003Sb.
- Odběrná místa dodavatele v Brně budou přístupná 24 hodin denně.
- Zadavatel požaduje vydávání čerpacích karet pro aktuální počet vozidel na CNG HZS JmK, nejméně však 10 karet. Počet karet lze v průběhu smlouvy měnit dle aktuálního počtu vozidel.
- Čerpací karty bude možné použít u všech čerpacích míst na celém území ČR i od jiných společností v rámci CNG Card Centrum.
- Předpokládaný celkový objem odebraného plynu během doby trvání smlouvy je 250 000,- Kč bez DPH, doba trvání smlouvy je od 1. 1. 2018 do 31. 12. 2019. Smlouva může být ukončena uplynutím doby trvání smlouvy nebo vyčerpáním předpokládaného finančního objemu.
- Zadavatel předpokládá odběr CNG u dodavatele v poměru 80:20 od jiných dodavatelů.
- Dodavatel garantuje nabídnutou slevu za každý odebraný kilogram CNG ve své síti po dobu platnosti smlouvy.