

**Smlouva o dílo  
uzavřená dle ustanovení § 2586 a násl.  
zákona č. 89/2012 Sb., občanský zákoník, v platném znění**

**Smluvní strany**

**Objednatel:**

<b>Název:</b>	<b>Krajská zdravotní, a.s.</b>
<b>Sídlo:</b>	<b>Sociální péče 3316/12A, 401 13 Ústí nad Labem</b>
<b>Zastoupená:</b>	<b>Ing. Petrem Fialou – generálním ředitelem společnosti</b>
<b>IČ:</b>	<b>25488627</b>
<b>DIČ:</b>	<b>CZ25488627</b>

(dále jen **Objednatel**)

**a**

**Zhotovitel:**

<b>Název:</b>	<b>JIKA-Cz s.r.o.</b>
<b>Sídlo:</b>	<b>Čibuz 6, Smiřice 503 03</b>
<b>Zastoupený:</b>	<b>Ing. Jiřím Slánským</b>
<b>IČ:</b>	<b>25917234</b>
<b>DIČ:</b>	<b>CZ25917234</b>

(dále jen **Zhotovitel**)

**Uzavírají níže uvedeného dne, měsíce a roku tuto smlouvu**

## I. Předmět smlouvy a díla

1. Na základě této smlouvy se Zhotovitel zavazuje provést řádně s odbornou péčí na svůj náklad a nebezpečí ve sjednané době, v souladu s touto smlouvou a v souladu se souvisejícími právními a technickými předpisy pro Objednatele dílo - vypracování Projektové dokumentace (dále jen PD) vč. inženýrské činnosti v rozsahu dokumentace pro provedení stavby na akci „Nové pracoviště magnetické rezonance a interního příjmu včetně reorganizace 1.PP pavilonu I, Krajská zdravotní, a.s. - Nemocnice Děčín, o.z.“ a provést další činnosti dle této smlouvy. Zhotovitel prohlašuje, že se seznámil se všemi dokumenty předanými Objednatelem, zejména se Studii stavby.

Objednatel se zavazuje dílo převzít a zaplatit Zhotoviteli dohodnutou cenu dle této smlouvy. Tato smlouva je podepsána na základě výběru nejvhodnější nabídky v zadávacím řízení „Nové pracoviště magnetické rezonance a interního příjmu včetně reorganizace 1.PP pavilonu I, Krajská zdravotní, a.s. - Nemocnice Děčín, o.z. – projektové práce“.

2. Zhotovitel se zavazuje provést dílo v následujícím rozsahu:

### a) Zajištění vstupních podkladů, průzkumů a měření

Zajištění vstupních podkladů, průzkumů a měření, které budou do projektové dokumentace zapracovány – geodetické zaměření, inženýrsko-geologický průzkum, hydrogeologický průzkum, zajištění zákresů inženýrských sítí, provedení stavebně technického průzkumu stávajícího dotčeného objektu, případně zajištění dalších průzkumů a podkladů, potřebných pro řádné zpracování projektové dokumentace.

Vstupní podklady budou Objednateli předány 3x v tištěné podobě a 3x elektronicky na CD nosiči (na každém CD vždy 1x v editovatelném formátu - doc, xls, dwg apod. a 1x v needitovatelném formátu – pdf).

### b) Společná dokumentace pro vydání společného územního rozhodnutí a stavebního povolení

Vypracování projektové dokumentace pro vydání společného územního rozhodnutí a stavebního povolení dle zákona č. 183/2006 Sb., o územním plánování a stavebním řádu (stavební zákon), ve znění pozdějších předpisů a vyhlášky č. 499/2006 Sb., o dokumentaci staveb, ve znění pozdějších předpisů.

Projektová dokumentace společného územního rozhodnutí a stavebního povolení včetně dokladové části bude Objednateli předána 6x v tištěné podobě a 3x elektronicky na CD nosiči (na každém CD vždy 1x v editovatelném formátu - doc, xls, dwg apod. a 1x v needitovatelném formátu – pdf).

### c) Inženýrská činnost k ÚR a SP

Zajištění souhlasných stanovisek dotčených orgánů státní správy a správců sítí včetně zajištění vydání společného rozhodnutí (ÚR + SP).

### d) Dokumentace pro provádění stavby

Vypracování projektové dokumentace pro provádění stavby (dále jen DPS) dle zákona č. 183/2006 Sb., o územním plánování a stavebním řádu (stavební zákon), ve znění pozdějších předpisů a vyhlášky č. 499/2006 Sb., o dokumentaci staveb, ve znění pozdějších předpisů. DPS jako celek i všechny profesní části budou zpracovány v podrobnosti dokumentace pro provádění stavby.

Součástí DPS bude zpracován soupis stavebních prací, dodávek a služeb včetně výkazu výměr a kontrolního položkového rozpočtu dle vyhlášky 169/2016 Sb., o stanovení rozsahu dokumentace veřejné zakázky na stavební práce a soupisu stavebních prací, dodávek a služeb s výkazem výměr, a ve smyslu zákona č. 134/2016 Sb., o zadávání veřejných zakázek, a dalších souvisejících předpisů. Součástí DPS bude zhotovitelem také zpracován i týdenní časový harmonogram realizace stavby.

Projektová dokumentace pro provádění stavby včetně soupis stavebních prací, dodávek a služeb s výkazem výměr, kontrolní položkový rozpočet a harmonogram realizace stavby bude Objednateli předána 6x v tištěné podobě a 3x elektronicky na CD nosiči (na každém CD vždy 1x v editovatelném formátu - doc, xls, dwg apod. a 1x v needitovatelném formátu - pdf).

3. DPS bude sloužit jako podklad pro veřejnou zakázku na výběr zhotovitele stavby.
4. Projektová dokumentace podle předcházejících odstavců bude zpracována v souladu s odsouhlasenými záměry a požadavky Objednatele včetně podmínek orgánů státní správy a správců inženýrských sítí, a na základě Studie stavby (zpracované [redacted]), která je přílohou č. 4 zadávací dokumentace a zároveň přílohou č. 3 této smlouvy.
5. Součástí jednotlivých stupňů projektové dokumentace budou všechny profesní části, kapitoly a přílohy, potřebné pro získání stavebního povolení, výběr zhotovitele i řádnou realizaci záměru.
6. Veškerá dokumentace bude projednávána s Objednatel v průběhu prací, před předáním díla bude provedeno konečné posouzení a odsouhlasení projektové dokumentace.
7. Zhotovitel je povinen z každého jednání vyhotovit zápis z jednání, který si nechá následně odsouhlasit. Součástí zápisu musí být i prezenční listina zúčastněných včetně jejich podpisu.
8. Veškeré poskytnuté podklady Objednatel Zhotoviteli mají pouze informační charakter a je povinností Zhotovitele tyto informace odborně posoudit a místním šetřením ověřit.
9. Zhotovitel se zavazuje zpracovat PD tak, aby tato projektová dokumentace byla dostatečným a kvalitním podkladem pro provedení záměru objednatel a vypracování úplného soupisu stavebních prací, dodávek a služeb včetně výkazu výměr.
10. Zhotovitel PD je povinen poskytnout součinnost při vypořádání žádostí o poskytnutí dodatečných informací (vysvětlení zadávací dokumentace) požadovaných dodavatelem v zadávacím řízení na realizaci stavební zakázky dle PD do dvou pracovních dnů od doručení požadavku Objednatele na poskytnutí součinnosti, a to případně i do e-mailové schránky. V případě, že povaha dodatečných informací vyžaduje dle názoru Objednatele delší lhůtu na poskytnutí součinnosti, bude lhůta pro poskytnutí součinnosti v těchto případech dohodnuta dle povahy dodatečné informace. V případě nedodržení stanovené lhůty na odpověď je Objednatel až do obdržení odpovědi oprávněn požadovat smluvní pokutu ve výši 500 Kč za každý započatý den, o který byla překročena stanovená lhůta. Poskytnutím součinnosti dle tohoto

ustanovení se rozumí zejména poskytnutí odborného vyjádření Zhotovitele, vypracování návrhů technických částí odpovědí na žádosti o poskytnutí dodatečných informací.

11. Součástí předmětu smlouvy je i poskytnutí součinnosti při kontrole nabídek uchazečů podaných Objednateli v zadávacím řízení na realizaci stavby. Zhotovitel je povinen účastnit se na jednáních hodnotících komisí veřejné zakázky na výběr zhotovitele stavby, pokud si Objednatel jeho názor či účast vyžádá. V případě, že se Zhotovitel nezúčastní jednání hodnotící komise, přestože jeho účast byla vyžadována, je Objednatel oprávněn požadovat smluvní pokutu ve výši 10 000 Kč za každou neúčast na jednání. V rámci kontroly dle tohoto ustanovení poskytne Zhotovitel součinnost při:
  - posouzení nabídek v podrobnostech výkazu výměr
  - posouzení, zda nabídka uchazeče obsahuje mimořádně nízkou nabídkovou cenu
  - posouzení splnění technických podmínek stanovených zadávacími podmínkami příslušného zadávacího řízení
12. V případě, že projektová dokumentace zahrnuje i zdravotnické prostředky je Zhotovitel povinen zajistit, aby dotčené zdravotnické prostředky byly specifikovány nediskriminačním způsobem a aby byly naplněny požadavky Objednatele a zároveň veškeré požadavky zákona č. 134/2016 Sb., o zadávání veřejných zakázek, zejména aby byl proveden průzkum trhu, na jehož základě bude následně stanovena předpokládaná hodnota zdravotnických prostředků. Objednatel se zavazuje poskytnout Zhotoviteli nezbytnou součinnost ke splnění povinnosti uvedené v předchozí větě a Zhotovitel je povinen předložit technické specifikace ke kontrole příslušnému odbornému oddělení Objednatele.

## II.

### Doba a místo plnění

1. Zhotovitel se zavazuje provést dílo v celém rozsahu a předat ho Objednateli do 16 (doplní uchazeč, maximálně však do 16 týdnů) od podpisu Smlouvy o dílo. Jednotlivé dílčí části díla budou předány v následujících etapách:
  - a) zajištění vstupních podkladů, průzkumů a měření dle čl. I., odst. 2, bodu a) a jejich předání Objednateli **do 2 (doplní uchazeč v souladu s přílohou č. 5 zadávací dokumentace) týdnů od podpisu Smlouvy o dílo**
  - b) vypracování společné dokumentace pro vydání společného územního rozhodnutí a stavebního povolení dle čl. I., odst. 2, bodu b) a její předání Objednateli **do 5 (doplní uchazeč v souladu s přílohou č. 5 zadávací dokumentace) týdnů od podpisu Smlouvy o dílo**
  - c) Zajištění souhlasných stanovisek dotčených orgánů státní správy a správců sítí včetně zajištění vydání společného rozhodnutí dle čl. I., odst. 2, bodu c) a jejich předání Objednateli **do 12 (doplní uchazeč v souladu s přílohou č. 5 zadávací dokumentace) týdnů od podpisu Smlouvy o dílo**
  - d) zajištění vypracování projektové dokumentace pro provádění stavby dle čl. I., odst. 2, bodu d) a její předání Objednateli **do 14 (doplní uchazeč v souladu s přílohou č. 5 zadávací dokumentace) týdnů od podpisu Smlouvy o dílo (nejpozději však do 14 týdnů od podpisu Smlouvy o dílo).**
2. Zájmový prostor předmětu díla se nachází v Krajské zdravotní, a.s. – Nemocnice Děčín, o. z.
3. O převzetí hmotných částí díla bude sepsán **dílčí akceptační protokol**, který bude podepsán odpovědnými osobami obou smluvních stran.

4. V případě zjištění vad a nedodělků částí díla, uvede Objednatel v dílčím protokolu o předání a převzetí části díla seznam vad a nedodělků včetně závěru, zda se jedná o podstatné, méně podstatné či drobné vady a které z nich brání užívání díla, a termínů odstranění vad Zhotovitelem. Objednatel není povinen části díla akceptovat, pokud vykazují zjevné vady a nedodělky. V závěru dílčího akceptačního protokolu Objednatel prohlásí, zda na základě přejímacího řízení danou část akceptuje či neakceptuje. V případě, že nebude dílo převzato, dohodnou v zápise osoby odpovědné za předání a převzetí části díla náhradní termín přejímky. Tato dohoda nemá vliv na právo Objednatele uplatnit sankce za nesplnění termínu akceptace, resp. předání části díla.
5. Po předání závěrečné části díla bude sepsán **souhrnný předávací protokol**. Objednatel není povinen dílo převzít, pokud vykazuje vady a nedodělky, a to i v případě, pokud se tyto objeví v již akceptovaných částech díla. V případě zjištění vad a nedodělků díla, uvede Objednatel v souhrnném protokolu o předání a převzetí díla seznam vad a nedodělků včetně závěru, zda se jedná o podstatné, méně podstatné či drobné vady a které z nich brání užívání díla, včetně termínů odstranění vad Zhotovitelem. Zhotovitel doplní protokol o vady, o kterých ví a Objednatel tyto nemůže ze své pozice rozpoznat, Objednatel určí termíny k jejich odstranění. V případě, že nebude dílo převzato, dohodnou v zápise osoby odpovědné za předání a převzetí díla náhradní termín přejímky. Tato dohoda nemá vliv na právo Objednatele uplatnit sankce za nesplnění termínu předání díla.

### III.

#### Cena díla a platební podmínky

1. Celková cena díla je stanovena ve výši **1 800 000 - Kč bez DPH** (slovy:milionosmsettisíc korun českých), **cena včetně 21% DPH činí 2 178 000 ,- Kč** (slovy:dvamilionystosedmdesátosmtisíc korun českých)

Celková cena díla se skládá z následujících položek (doplní uchazeč):

Etapa/část díla	Cena bez DPH	DPH 21%	Cena vč. DPH
Vstupní podklady	79 500 Kč	16 695 Kč	96 195 Kč
DŮR + DSP	683 700 Kč	143 577 Kč	827 277 Kč
IČŮR + SP	63 600 Kč	13 356 Kč	76 956 Kč
DPS	763 200 Kč	160 272 Kč	923 472 Kč
<b>Autorský dozor</b>	<b>210 000 Kč</b>	<b>44 100 Kč</b>	<b>254 100 Kč</b>

2. Cena byla stanovena na základě cenové nabídky, viz Příloha č. 2 této smlouvy. Cena díla je stanovena jako nejvýše přípustná a nepřekročitelná a obsahuje veškeré nezbytné náklady k řádnému plnění předmětu díla. Cena díla zahrnuje odměnu a veškeré náklady Zhotovitele za všechny činnosti vykonané na základě této smlouvy, včetně všech činností vykonané dle čl. I. bodu 5. této smlouvy.
3. Cena díla bude zaplácena Objednatelem na základě vystavených daňových dokladů - faktur. Dílčí termíny plnění jsou fakturačními dílčími termíny dle jednotlivých činností, viz rozpis etap v čl. II odst. 1a čl. III této smlouvy o dílo.
4. Zhotovitel přefakturuje Objednateli relevantní správní poplatky účelně a nezbytně vynaložené při zhotovování díla.

5. Úkony, které nebudou konány, nebudou předmětem fakturace.
6. Smluvní strany se dohodly, že na plnění díla nebudou poskytovány zálohy.
7. Podkladem pro vystavení faktury je převzetí díla Objednatelem stvržené v akceptačním protokolu, případně souhrnném protokolu o předání a převzetí díla nebo jeho části. Zhotovitel je oprávněn fakturovat cenu části díla až po akceptaci předmětu plnění díla Objednatelem. Toto ujednání se netýká poslední faktury v řadě (poslední etapa - DPS). Zhotovitel má povinnost vystavit poslední fakturu až po odstranění všech vad a nedodělků ze souhrnného předávacího protokolu.
8. Autorský dozor bude fakturován na základě Objednatelem odsouhlaseného výkazu provedených výkonů/hodin vždy po ukončení jednotlivých etap výstavby objektu.
9. V případě, že dojde k ukončení, nebo odstoupení od této smlouvy z důvodů na straně Objednatele, bude Zhotovitel fakturovat práce skutečně řádně vykonané ke dni ukončení, nebo odstoupení. Zhotovitel je povinen doložit Objednateli, jaké práce na díle vykonal.
10. Daňový doklad – faktura musí obsahovat kromě čísla smlouvy a lhůty splatnosti, která činí u každé faktury 60 dnů od doručení faktury Objednateli, také náležitosti daňového dokladu dle § 28 zákona č. 235/2004 Sb., o dani z přidané hodnoty. Přílohou faktur budou kopie písemného akceptačního protokolu, souhrnného protokolu, výkazu provedených výkonů (autorský dozor). V případě, že faktura nebude mít odpovídající náležitosti, je Objednatel oprávněn zaslat ji ve lhůtě splatnosti zpět Zhotoviteli k doplnění, aniž se tak dostane do prodlení se splatností. Lhůta splatnosti počíná běžet znovu od opětovného zaslání náležitě doplněného či opraveného dokladu.
11. Úhrady budou provedeny bezhotovostní formou převodem na bankovní účet Zhotovitele. Obě smluvní strany se dohodly na tom, že peněžité závazek je splněn dnem, kdy je částka odepsána z účtu Objednatele.
12. Fakturační adresa: Krajská zdravotní, a.s., Podatelna KZ - Sociální péče 3316/12A, 401 13 Ústí nad Labem
13. Dohodnou-li se strany po uzavření smlouvy na změně rozsahu díla a neujednají-li důsledky pro výši ceny, zaplatí Objednatel cenu upravenou s přihlédnutím k rozdílu v rozsahu nutné činnosti a v účelných nákladech spojených se zaměřeným prováděním díla.

#### **IV.**

##### **Splnění závazku**

##### **Přechod odpovědnosti za škodu a přechod vlastnictví**

1. Objednatel je povinen dílo při předání prohlédnout za účelem zjištění zjevných vad.
2. Nebezpečí škody na díle přechází ze Zhotovitele na Objednatele okamžikem převzetí díla, tj. okamžikem uvedeným v souhrnném předávacím protokolu.
3. Vlastnické právo k dílu (nově zhotovené věci) přechází na Objednatele okamžikem převzetí díla, tj. okamžikem uvedeným v souhrnném předávacím protokolu.

#### **V.**

##### **Odpovědnost zhotovitele za vady a jakost**

1. Zhotovitel přebírá záruku za jakost díla, zejména za to, že dílo a ostatní činnosti vyplývající s této smlouvy budou sloužit pro realizaci záměru, kterým je zejména řádné vysoutěžení

- dodavatele stavby na základě zadávacího řízení, řádné provedení stavby dle projektové dokumentace a dalších činností souvisejících se stavbou a touto smlouvou.
2. Zhotovitel odpovídá za to, že předmět plnění je zhotovený dle této smlouvy a že po dobu stanovenou (záruční doba) bude mít vlastnosti ujednané v této smlouvě a předpokládané závaznými právními předpisy. Zhotovitel odpovídá za správnost, úplnost a proveditelnost projektu. V případě nesplnění této povinnosti odpovídá Zhotovitel za škodu vzniklou Objednateli.
  3. Zhotovitel odpovídá za vady, které má dílo v době jeho předání Objednateli. Zhotovitel odpovídá za vady díla vzniklé po předání díla Objednateli, jestliže byly způsobeny porušením jeho povinností.
  4. Zhotovitel odpovídá za všechny vady PD, zejména za vady, které mají vliv zejména na kvalitu stavby, na úplnost specifikace všech prací, dodávek, činností a služeb spojených s realizací stavby, za jednoznačnost, efektivnost, funkčnost a reálnost navrženého technického řešení a jeho soulad s podmínkami této smlouvy, pokyny a podklady předanými Zhotoviteli Objednatelem, obecně závaznými právními předpisy, ČSN, EN, a ostatními normami pro přípravu a realizaci předmětné stavby, apod.
  5. Zhotovitel celou dobu životnosti stavby zodpovídá za škody vzniklé na základě porušení povinností Zhotovitele při realizaci projekční a inženýrské přípravy zajišťované dle této smlouvy.
  6. Zhotovitel neodpovídá za vady díla, jestliže tyto vady byly způsobeny předáním nevhodných nebo neúplných podkladů a pokynů v případě, že Zhotovitel na ně Objednatele upozornil a Objednatel na jejich použití nebo provedení trval, prokazování této skutečnosti je na straně Zhotovitele.
  7. Objednatel je povinen vady písemně reklamovat u Zhotovitele, a to bez zbytečného odkladu poté, co se o nich dozvěděl.
  8. Právo na odstranění vady díla, zjištěné po předání díla, Objednatel u Zhotovitele uplatní písemnou formou bez zbytečného odkladu. Zhotovitel bez zbytečného odkladu, nejpozději ve lhůtě do tří pracovních dní od doručení reklamace, projedná s Objednatelem reklamovanou vadu a způsob jejího odstranění.
  9. Zhotovitel se zavazuje případné vady díla bezplatně odstranit do 7 dní po doručení reklamace Objednatelem, pokud se smluvní strany nedohodnou jinak. Smluvní pokuta je splatná do 30 dnů od doručení výzvy k její úhradě Zhotoviteli.
  10. Po odstranění vady bude vyhotoven Zhotovitelem písemný protokol, ze kterého bude zřejmé, zda je reklamovaná odstraněna a termín jejího odstranění. Oprávněná osoba Objednatele potvrdí tento protokol svým podpisem.
  11. V případě, že při realizaci stavby budou zjištěny vady projektu, které nemají příčinu v podkladech předaných Objednatelem, zavazuje se Zhotovitel odstranit tyto vady bezplatně.
  12. Zhotovitel poskytuje na dílo záruku v délce 36 měsíců, kdy základem pro určení počátku záruční doby je souhrnný předávací protokol a počátek záruční doby je stanoven datem odstranění poslední vady nebo nedodělků. Záruční doba se prodlužuje každou zjištěnou vadou o 1 kalendářní měsíc.
  13. Uplatněním práv dle toho článku nezaniká právo na náhradu škody či jiné sankce.

## VI.

### Porušení smluvních povinností

1. V případě, že Zhotovitel nedodrží jakýkoliv termín dokončení díla či jeho části dle této smlouvy, je Objednatel oprávněn požadovat po Zhotoviteli smluvní pokutu ve výši 0,2% z fakturované dílčí ceny díla bez DPH, Kč za každý i započatý den prodlení.
2. Neodstraní-li Zhotovitel vady uplatněné v protokolu o předání a převzetí díla ve stanovené lhůtě, je Objednatel oprávněn požadovat po Zhotoviteli za každou neodstraněnou vadu smluvní pokutu ve výši 0,2% z celkové ceny díla bez DPH za každý i započatý den prodlení až do dne jejího odstranění.
3. Neodstraní-li Zhotovitel reklamované vady díla ve stanovené lhůtě, je Objednatel oprávněn požadovat po Zhotoviteli za každou neodstraněnou vadu smluvní pokutu ve výši 0,2% z celkové ceny díla bez DPH za každý i započatý den prodlení až do dne jejího odstranění.
4. V případě, že Zhotovitelem zpracovaná projektová dokumentace a soupis prací vykazuje vady, které se projeví po převzetí díla a které zapříčiní prodloužení termínů stavby, je Objednatel oprávněn požadovat po Zhotoviteli smluvní pokutu ve výši 0,2% z celkové ceny díla bez DPH za jeden kalendářní týden prodloužení termínu dokončení stavby.
5. V případě nesplnění povinností dle čl. VII. bodu 6. a 9. je Objednatel oprávněn požadovat po Zhotoviteli smluvní pokutu ve výši 5.000,-Kč za každé jednotlivé porušení povinnosti.
6. V případě nesplnění povinnosti uvedené v čl. VII bodu 4. je Objednatel oprávněn požadovat po Zhotoviteli smluvní pokutu ve výši 50.000,-Kč. Uhrazení smluvní pokuty nezbavuje Zhotovitele povinnosti napravit závadný stav.
7. V případě nesplnění povinností dle čl. VIII. bod 5 je Objednatel oprávněn požadovat po Zhotoviteli smluvní pokutu ve výši 1.000,-Kč za každý případ zjištěného porušení povinnosti.
8. Smluvní pokuty účtované dle této smlouvy jsou splatné do 30 dnů od doručení výzvy k její úhradě Zhotoviteli.
9. Zaplacení jakékoliv smluvní pokuty uplatňované na základě této smlouvy nemá vliv na případnou odpovědnost Zhotovitele za náhradu škody. Objednatel má právo na zápočet případných smluvních pokut vůči pohledávkám Zhotovitele za Objednatelem.
10. Smluvní strany mají právo odstoupit od smlouvy v případě podstatného porušení smlouvy v souladu se zákonem č. 89/2012 Sb., občanský zákoník. Za podstatné porušení této smlouvy se považuje zejména:
  - pokud Zhotovitel opakovaně přes předchozí písemné upozornění nedodrží smluvní termíny díla
  - pokud Zhotovitelem provedené dílo, tj. zejména projektová dokumentace a výkazu výměr vč. soupis prací, vykazuje vady, které zapříčiní zrušení veřejné zakázky na provedení stavby
  - pokud Zhotovitelem provedené dílo opakovaně přes předchozí písemné upozornění vykazuje vady projektové dokumentace a výkazu výměr vč. soupisu prací, které zapříčiní stavební vícenáklady stavby na jejich odstranění
  - opakované neplnění některé z povinností uvedených v článku I bodu 10. a 11., čl. VII této smlouvy Zhotovitelem nebo skutečnost, že Zhotovitel přestane být plně právně způsobilým subjektem, na jeho majetek byl vyhlášen konkurz nebo Zhotovitel vstoupil do likvidace,
  - poruší-li Zhotovitel některou z povinností dle platných předpisů, norem a rozhodnutí příslušných orgánů, zejména orgánů státní správy, které je povinen při plnění závazku založeného touto Smlouvou dodržovat,
  - pokud je Objednatel v prodlení s úhradou ceny díla více než 90 dnů a nesjedná nápravu ani do patnácti (15) dnů od doručení písemného oznámení Zhotovitele o takovém prodlení.



11. V případě ukončení smlouvy o dílo jinak než jejím úplným splněním, tj. odstoupením od smlouvy či dohodou, poskytuje Zhotovitel Objednateli souhlas k dopracování rozpracovaného díla třetí osobě, k tomu poskytne rozpracované dílo 3x v tištěné podobě a 3x elektronicky na CD nosiči (na každém CD vždy 1x v editovatelném formátu - doc, xls, dwg apod. a 1x v needitovatelném formátu – pdf). Souhlas obsahuje i poskytnutí licence, pokud je k tomuto účelu nutná, jejíž cena je součástí úhrady za nedokončené dílo. Zhotovitel se v takovém případě zavazuje uzavřít smlouvu o autorském dozoru, ohledně jím rozpracovaného díla v souladu s ustanoveními týkajícími se autorského dozoru v této smlouvě, zejména čl. VII bodu 7, bude-li rozpracované dílo v takové fázi rozpracovanosti, že bude požadavek autorského dozoru považován Objednatelům za nezbytný. Tento odstavec nevylučuje možnost odstoupení Objednatelům podle § 2004 odst. 2 věta druhá občanského zákoníku.

## VII.

### Práva povinností smluvních stran, autorský dozor

1. Objednatel poskytne zhotoviteli všechny dostupné podkladové materiály nezbytné pro zhotovení díla.
2. Objednatel umožňuje podpisem smlouvy zástupcům Zhotovitele bezpečný vstup do dotčených prostor objektu za účelem přípravy a realizace částí díla dle této smlouvy.
3. Zhotovitel není oprávněn poskytnout dílo jiným osobám než Objednateli, vyjma dotčených orgánů státní správy, správců sítí apod., a osob touto smlouvou výslovně uvedených, pokud s tím Objednatel nevysloví souhlas a pokud poskytnutí díla jiným osobám nebude vzhledem k povaze díla v rozporu se zájmy Objednatelům.
4. Zhotovitel prohlašuje, že je ohledně výkonu své odborné činnosti řádně pojištěn pro případnou odpovědnost z titulu náhrady škody vzniklé Objednateli či třetím osobám v souvislosti s plněním této smlouvy. Zhotovitel je povinen uzavřít pojistnou smlouvu tak, aby kryla rizika škod vyplývajících z vad díla, a to s limitem minimálně 5.000.000,-Kč. Odpovídající pojistná smlouva bude zachovávána v platnosti a účinnosti od data zahájení prací na plnění předmětu díla až do uplynutí záruční doby dle této smlouvy. Na žádost Objednatelům je Zhotovitel povinen předložit Objednateli dokumenty prokazující, že pojištění v požadovaném rozsahu a výši trvá.
5. Zhotovitel se zavazuje, že bude pro Objednatelům vykonávat autorský dozor stavby Objednatelům při realizaci stavby dle §152, odst. 4, a §159, zákona č. 183/2006 Sb. a všech souvisejících předpisů.
6. V rámci výkonu autorského dozoru bude Zhotovitel zajišťovat zejména následující služby:
  - a) kontrola a ověřování souladu prováděné stavby s dokumentací souborného řešení projektu (dále jen „DSŘP“ – dokumentací souborného řešení projektu se rozumí dokumentace stavby pro vydání stavebního povolení, popř. dokumentace pro provedení stavby) – jak z hlediska vlastního řešení stavby, tak z hlediska postupu a respektování podmínek výstavby;
  - b) účast při předání a převzetí staveniště i dokončené stavby
  - c) dozor při zpracování dokumentace dočasných zařízení staveniště nebo úprav trvalých objektů pro účely zařízení staveniště, k zajištění souladu s DSŘP;
  - d) účast na všech kontrolních jednáních o výstavbě (kontrolních dnech), popř. na jiných jednáních, která bezprostředně neřeší problémy vyplývající z výkonu autorského dozoru. Jiných jednání je Zhotovitel povinen se účastnit, pokud bude Objednatelům písemně vyzván k účasti na takovém jednání alespoň 3 pracovní dny předem. Den v týdnu, kdy se

konají kontrolní dny, bude stanoven v zápisu o předání staveniště, který bude mít Zhotovitel k dispozici bez zbytečného odkladu po jeho podepsání. Kontrolního dne není povinen se Zhotovitel účastnit, pokud Objednatel předem písemně potvrdí, že účast Zhotovitele není nutná.

- e) posuzování návrhů účastníků výstavby na odchylky, změny a dodatky DSŘP;
  - f) navrhování a projednávání změn a odchylek od DSŘP, které mohou přispět ke zvýšení efektivnosti dříve přijatého řešení nebo ke snížení či odstranění definovaných rizik projektu, včetně účasti na souvisejících změnových řízeních;
  - g) operativní zpracovávání návrhů přijatých úprav a změn DSŘP a projednávání postupů a podmínek prací na změnách DSŘP, včetně účasti na souvisejících změnových řízeních;
  - h) dozor nad průběhem zkoušek, popř. zkušebního provozu, předpokládaných DSŘP nebo smlouvou, účast při předání a převzetí stavby ke zkouškám či zkušebnímu provozu
  - i) účast na veřejnoprávních (správních) řízeních a jednáních za účelem ujasnění nebo vysvětlení souvislostí s DSŘP, popř. s jejími přijatými či navrhovanými změnami a dodatky, účast na kolaudačním řízení
7. Hodinová sazba autorského dozoru po dosažení objemu 20 hodin činí 1/20 ceny uvedeného v rozkladu ceny oddíl autorský dozor, maximálně však 550,- Kč bez DPH vč. všech souvisejících nákladů (konzultace na místě stavby, administrativní úkony, související projekční činnost, doprava, apod.). Zhotovitel se zavazuje akceptovat výše uvedenou hodinovou sazbu, pokud výkon autorského dozoru započne v období 36 měsíců od předání předmětu plnění dle této smlouvy.
8. V případě, že výkon autorského dozoru započne později, bude k výše uvedené sazbě připočtena inflace. Inflací se rozumí meziroční inflace měřená vzrůstem úhrnného indexu spotřebitelských cen zboží a služeb, kterou udává každým kalendářním rokem Český statistický úřad za rok předcházející vyjádřená v procentech. Za každých započatých 12 kalendářních měsíců následujících po uplynutí lhůty dle článku VII odst. 7, bude připočítána výše inflace za předchozí kalendářní rok. Toto ustanovení se týká i prvních 20 hodin autorského dozoru, které jsou součástí celkové ceny díla.
9. Zhotovitel se zavazuje, že jeho zástupce ve věcech technických dle této smlouvy se bude nejméně 1x za 14 kalendářních dnů účastnit projednávání návrhů, připomínek a dalších jednání v místě plnění předmětného díla. Termín uvedených jednání stanoví Objednatel po dohodě se Zhotovitelem tak, aby se jednání konala minimálně 1x za 14 kalendářních dnů. V případě, že shody ohledně termínu jednání nebude dosaženo, je Zhotovitel povinen Objednateli určit nejméně dva termíny jednání, z kterých Objednatel vybere termín, v kterém se jednání uskuteční. Termíny navržené Zhotovitelem musí plně respektovat první větu tohoto odstavce. Objednatel je oprávněn kdykoliv určit, že se jednání v periodě, která je uvedena v první větě tohoto odstavce, neuskuteční. O neuskutečnění jednání informuje zhotovitele s přiměřeným předstihem.
10. Z každého jednání vyhotoví smluvní strany zápis, který musí být podepsán pověřenými zástupci obou smluvních stran. Zpracovatelem zápisu bude Zhotovitel, který je povinen prokazatelně předložit Objednateli zápis k odsouhlasení. Součástí zápisu musí být i prezenční listina zúčastněných včetně jejich podpisu.

## VIII. Závěrečná ustanovení

1. Tuto smlouvu lze měnit či doplňovat pouze po dohodě smluvních stran formou písemných a číslovaných dodatků.
2. Pokud v této smlouvě není stanoveno jinak, řídí se právní vztahy z ní vyplývající zejména příslušnými ustanoveními občanského zákoníku č. 89/2012 Sb., a zadávací dokumentací.
3. Tato smlouva je vyhotovena ve 2 vyhotoveních s platností originálu, přičemž každá ze smluvních stran obdrží jedno vyhotovení.
4. Zhotovitel je oprávněn postoupit pohledávku vyplývající z plnění dle této smlouvy na třetí osobu pouze s předchozím písemným souhlasem Objednatele.
5. Zhotovitel se zavazuje dodržovat nařízení Objednatele, kterým je zakázáno kouření ve všech prostorách i plochách areálu Objednatele s výjimkou vyhrazených míst.
6. Zhotovitel prohlašuje, že dílo není chráněno ve prospěch třetí osoby právem z průmyslového nebo jiného duševního vlastnictví, a že je Objednatel oprávněn po jeho převzetí a zaplacení užívat jej pro účely vyplývající z této smlouvy a nakládat s ním jako s vlastním. Toto ustanovení se nevztahuje na autorská práva Zhotovitele vyplývající ze zákona č. 121/2000 Sb., o právu autorském, o právech souvisejících s právem autorským a o změně některých zákonů (autorský zákon), ve znění pozdějších předpisů. Zhotovitel tímto uděluje souhlas se zveřejněním této smlouvy v souladu s povinnostmi Objednatele, jakožto subjektu povinného dle zákona č. 106/1999 Sb., o svobodném přístupu k informacím, zákona č. 134/2016 Sb., o zadávání veřejných zakázek, a zákona č. 340/2015 Sb., o registru smluv.
7. Zhotovitel se zavazuje zachovávat dle zákona č. 101/2000 Sb., o ochraně osobních údajů, ve znění pozdějších předpisů, mlčenlivost o osobních údajích a o bezpečnostních opatřeních, jejichž zveřejnění by ohrozilo zabezpečení osobních údajů, a to i po ukončení plnění smlouvy, v případě jejího ukončení dohodou, odstoupením od ní.
8. Nedílnou součástí této smlouvy jsou přílohy číslo 1,2 a 3. V případě rozporu těla smlouvy a jednotlivých smluvních příloh, případně zadávací dokumentace, se jednotlivé části aplikují v následujícím pořadí vzájemné přednosti: tělo smlouvy, příloha č. 1 - Časový harmonogram, příloha č. 2 - Cenová nabídka, příloha č. 3 - Studie stavby, zadávací dokumentace.
9. Tato smlouva nabývá platnosti a účinnosti dnem jejího podepsání oběma smluvními stranami a tímto dnem jsou její účastníci svými projevy vázáni.

## IX.

### Podpisy smluvních stran

1. Zhotovitel i objednatel shodně prohlašují, že si tuto smlouvu před jejím podpisem přečetli, že byla uzavřena po vzájemném projednání podle jejich pravé a svobodné vůle, určité, vážně a srozumitelně, nikoliv v tísní za nápadně nevýhodných podmínek. Smluvní strany potvrzují autentičnost této smlouvy svým podpisem.

Za Objednatele

V Ústí nad Labem dne

.....  
Ing. Petr Fiala,  
generální ředitel

Přílohy:

Za Zhotovitele

V Hradci Králové dne

.....  
Ing. Jiří Slánský

- č. 1 - Časový harmonogram vypracování jednotlivých částí projektové dokumentace
- č. 2 - Cenová nabídka
- č. 3 - Studie stavby



etapy/týdny*)	1	2	3	4	5	6	7	8	9	10	11	12	13	14	15	16
a) Vstupní podklady	x	x														
b) DÚR + DSP	x	x	x	x	x											
c) IČ ÚR + SP	x	x	x	x	x	x	x	x	x	x	x	x				
d) DPS	x	x	x	x	x	x	x	x	x	x	x	x	x	x		

Poznámka:

- a) Zajištění vstupních podkladů, průzkumů a měření
  - b) Společná dokumentace pro vydání společného územního rozhodnutí a stavebního povolení
  - c) Inženýrská činnost (ÚR + SP)
  - d) Vypracování projektové dokumentace pro provádění stavby
- \*) první týden se počítá ode dne podpisu smlouvy, údaj se neváže kalendářnímu pořadí týdne v roce stanovení doby plnění jednotlivých částí, tak i celkové doby plnění, je plně na dodavateli



Část	cena bez DPH
<b>1. Část - Zajištění vstupních podkladů, průzkumů a měření</b>	
<i>Pozn.: Maximální cena této části je stanovena 5% z 1. až 4. části díla.</i>	
Inženýrsko-geologický, hydrogeologický a radonový průzkum	35000,00
Polohopis a výškopis - geodetické zaměření	24500,00
Stavební-technický průzkum (stávající dotčený objekt)	20000,00
<b>Cena celkem bez DPH:</b>	<b>79500,00</b>

Část	cena bez DPH
<b>2. Část - Společná dokumentace pro vydání společného územního rozhodnutí a stavebního povolení</b>	
<i>Pozn.: Maximální cena této části je stanovena 48% z 1. až 4. částí díla.</i>	
Situční výkresy	5000,00
Architektonicko-stavební řešení	257000,00
Stavební konstrukční řešení	80700,00
Požární bezpečnostní řešení	60000,00
Technika prostředí staveb	
Zdravotechnické instalace	30000,00
Vzduchotechnika	23000,00
Vytápění, chlazení	22000,00
Měření a regulace	20000,00
Síťoproudá elektrotechnika	21000,00
Slaboproudá elektrotechnika	21000,00
Medicínální plyn	19000,00
Inženýrské sítě (vodovod, kanalizace, rozvody NN atd.)	15000,00
Komunikace a zpevněné plochy	24000,00
Lékařské technologie	20000,00
Průkaz energetické náročnosti budovy a energetický štítek	16000,00
Plán organizace výstavby vč. HMG výstavby + dopravní opatření	12000,00
Propočet nákladů stavby	13000,00
Reprografie, tisk	5000,00
<b>Cena celkem bez DPH:</b>	<b>683700,00</b>

Část	cena bez DPH
<b>3. Část - Inženýrská činnost (ÚR + SP)</b>	
<i>Pozn.: Maximální cena této části je stanovena 4% z 1. až 4. částí díla.</i>	
Zajištění souhlasných vyjádření DOSS a SS	33600,00
Zajištění vydání ÚR + SP	30000,00
<b>Cena celkem bez DPH:</b>	<b>63600,00</b>

Část	cena bez DPH
<b>4. Část - Dokumentace pro provádění stavby</b>	
<i>Pozn.: Maximální cena této části je stanovena 48% z 1. až 4. částí díla.</i>	
Situční výkresy	5000,00
Architektonicko-stavební řešení	340000,00
Stavební konstrukční řešení	89000,00
Požární bezpečnostní řešení	80000,00
Technika prostředí staveb	
Zdravotechnické instalace	25000,00
Vzduchotechnika	25000,00
Vytápění, chlazení	25000,00
Měření a regulace	20000,00
Síťoproudá elektrotechnika	20000,00
Slaboproudá elektrotechnika	20000,00
Medicínální plyn	20000,00
Inženýrské sítě (vodovod, kanalizace, rozvody NN atd.)	19000,00
Komunikace a zpevněné plochy	25000,00
Lékařské technologie	15000,00
Soupis stavebních prací, dodávek a služeb včetně výkazu výměr	8000,00
Kontrolní položkový rozpočet stavby	11200,00
Orientační týdenní harmonogram realizace stavby	8000,00
Reprografie, tisk	8000,00
<b>Cena celkem bez DPH:</b>	<b>763200,00</b>

Část	cena bez DPH
<b>4. Část - Autorský dozor</b>	
Zajištění činnosti autorského dozoru při realizaci stavby (20 hodin)	210000,00
<b>Cena celkem bez DPH:</b>	<b>210000,00</b>

Souhrnná rekapitulace cenové nabídky	
1. Část - Zajištění vstupních podkladů, průzkumů a měření	79500,00
2. Část - Společná dokumentace pro vydání společného ÚR a SP	683700,00
3. Část - Inženýrská činnost (ÚR + SP)	63600,00
4. Část - Dokumentace pro provádění stavby	763200,00
5. Část - Autorský dozor	210000,00
<b>CENA CELKEM bez DPH</b>	<b>1800000,00</b>
21% DPH	378000,00
<b>CENA CELKEM S DPH</b>	<b>2178000,00</b>





Krajská zdravotní a.s., Ústí nad Labem

Nemocnice Děčín

Stavba úprav 1.PP pavilonu I. / Interní pavilon/

Řešení ambulancí endoskopických vyšetřoven, magnetické rezonance a interního příjmu v Nemocnici Děčín.

Úvod:

Předmětem řešení byly stavební úpravy a přístavba Interního pavilonu nemocnice na úrovni 1. podzemního podlaží.

Požadavkem investora bylo umístění vyšetřovny magnetické rezonance, původně byl studií prověřen prostor výdejny jídla, následně bylo zadání upraveno, byl vymezen prostor od výdejny jídla směrem k hlavnímu schodišti pavilonu I.

Zadání bylo rozšířeno o interní část- interní příjem s expectačním pokojem .

Projektant na základě rozšířeného zadání navrhl zároveň řešení hlavního vstupu do interního pavilonu.

Během projednání dne 30.1.2017 byl vznesen požadavek na zřízení informačního místa v hale pavilonu. S ohledem na PBR nutno vyústit CHÚC do volného prostoru, což znamená oddělení informačního místa od chodby ležícího pacienta prosklenou stěnou.

Věvňh :

Řešení je rozděleno na část :

- 1 – gastro a koloskopie včetně ambulancí částí
- 2 – magnetická rezonance
- 3 – interní příjem včetně expectačního pokoje

1/ ambulanci částí je tvořena samostatnou čekárnou, která slouží jak visistní ambulanci, tak i endoskopickým sálkům. S ohledem na počet pracovníků je součástí přípravy kartočka, pracoviště sestry – příprava, součástí s pracovištěm lékáře – ambulanci. Zásemit personálu tvoří denní místnost, šatna, umývárna a hyg.zázemí.

Endoskopické vyšetřovny tvoří vyšetřovna koloskopie a gastrokopie, včetně společné umývárny endoskopů a desinfekce. Pacient přichází přes přívěškový kabinet, odchází do přípravy s možností dospání. Lékař vstupuje přes šatnu a umývárnu na endoskopické pracoviště. Součástí jsou i skladové prostory a hygienické zázemí.

2/ magnetická rezonance

Prostor je tvořen vyšetřovnou, ovládací a přípravnou. K těmto hlavním místnostem jsou přiřazeny vedlejší místnosti : denní místnost personálu včetně hyg.zázemí.

Vyšetřovna je navržena jako ocelová vestavba se strojovnou technologie. Strojovna vzduchotechniky ve 2.N.P.

3/ Interní příjem je tvořen ambulancí a expectačním pokojem pro 3 lůžka a hygienickým zázemím pro personál a pacienty.

Společné prostory :

Vstupní hala s recepcí, krytým vstupem a propojovací chodbou.

Stavebně technická řešení

Přístavba je řešena jako železobetonová skeletová konstrukce s vyzdívaným obvodovým pláštěm. Založení objektu se předpokládá na patkách. Síťechna plochá jednoplášťová. Nástavba strojovny vzduchotechniky na střechě objektu nebo variantně jako přístavba. Ve strojovně bude umístěna vzduchotechnická jednotka pro větrání nově navržených prostor, strojovna chlazení pro technologii MR.

Ostatná součásti navrhovaného řešení

Vyvolanou součástí řešení je úprava venkovního prostoru – vozovky, chodníku a zelených ploch. Nová přístavba vyvolá přeložky inženýrských sítí. Přeložka NN, vodovodu, slaboproudů, kanalizace.

Propočet finančních nákladů :

1.	GASTRO 346 x 3,3 = 1.142 m <sup>3</sup> x 3.000	3.425.400
2.	INTERNÍ PŘÍJEM 253 x 3,3 = 835 m <sup>3</sup> x 6.500	5.428.000
3.	MR 170 x 3,3 = 561 m <sup>3</sup> x 8.000	4.488.000
4.	VSTUP 55 x 3,3 = 182 m <sup>3</sup> x 5.500	998.000
5.	PŘÍSTŘEŠEK 208 x 1,4 = 291 m <sup>3</sup> x 3.000	874.000
6.	STROJOVNA VZT, VZT, CHL. 346 x 3,3 = 1.142 m <sup>3</sup> x 3.000	3.425.400
7.	VOZOVKA 367 x 2.500	918.000
8.	VODOVOD 15 x 1.800	27.000
9.	KANALIZACE	

	20 x 5.000	100.000
10.	NN	
	80 x 2.500	200.000
11.	SLABOPROUD	
	30 x 2.000	60.000
CELKEM		19.943.800,- Kč bez DPH
	VRN 3%	598.314
CELKEM		24.855.958,- Kč s DPH

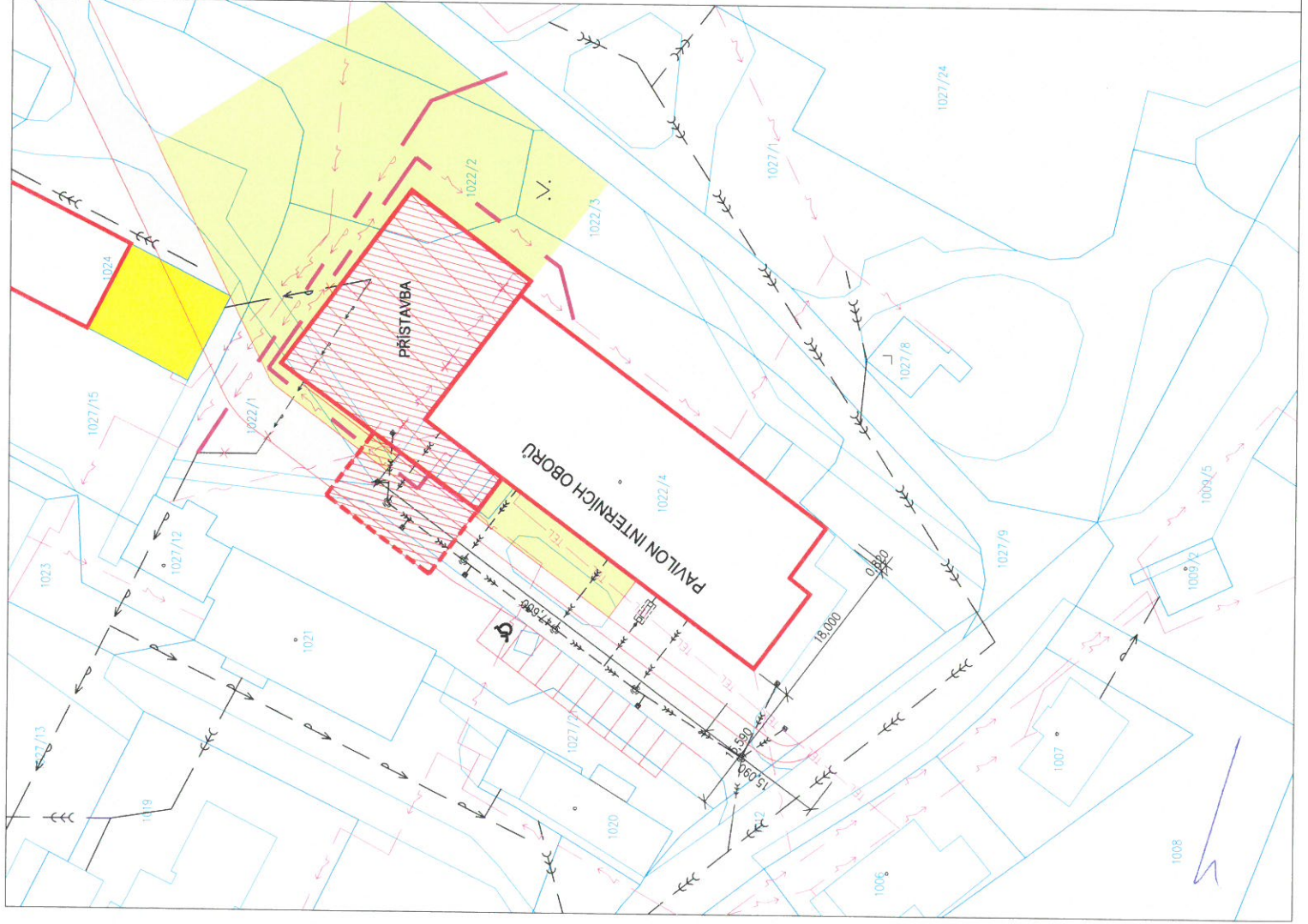


# LEGENDA

	HRANICE POZEMKŮ		KANALIZACE VNITROAREÁLOVÁ STÁVAJÍCÍ
	SLUČKOVÁ ČARA		IO 01 - VÝMĚNA ČÁSTI AREÁLOVÉHO KANALIZACE
	MIKROVLNÉ (MW) SPOJE T-MOBILE		VODOVOD VNITROAREÁLOVÝ
	VODOVOD OC 200 VLASTNICTVÍ SČVAK		IO 02 - VÝMĚNA ČÁSTI AREÁLOVÉHO VODOVODU
	NN - ZEMNÍ VEDENÍ		TELEFONNÍ PŘÍPOJENÍ - ZEMNÍ VEDENÍ
	INTERNET - VZDUŠNÉ VEDENÍ		

## LEGENDA OBJEKTŮ

	NOVÉ OBJEKTY
	STÁVAJÍCÍ OBJEKTY
	DEKLUS
	VÝROBY

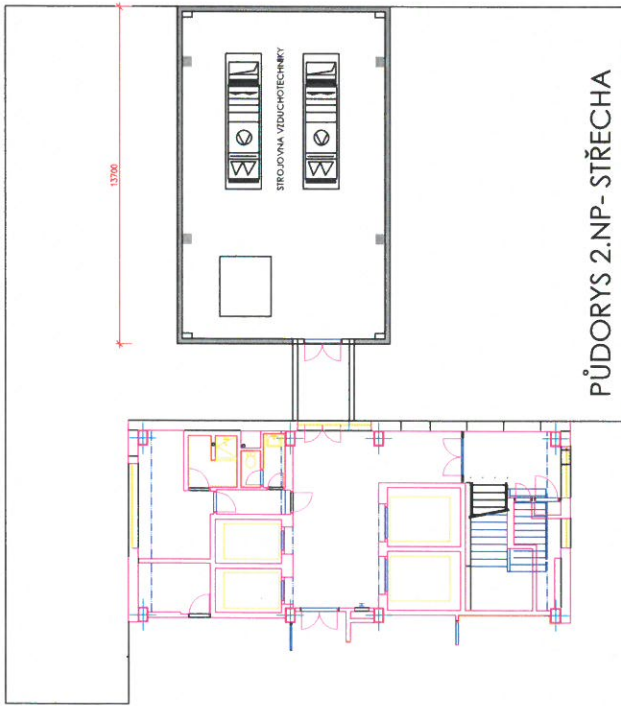


NEMOCNICE DĚČÍN  
 STUDIE ÚPRAV 1.PP PAVILONU I  
 SITUACE  
 1:500

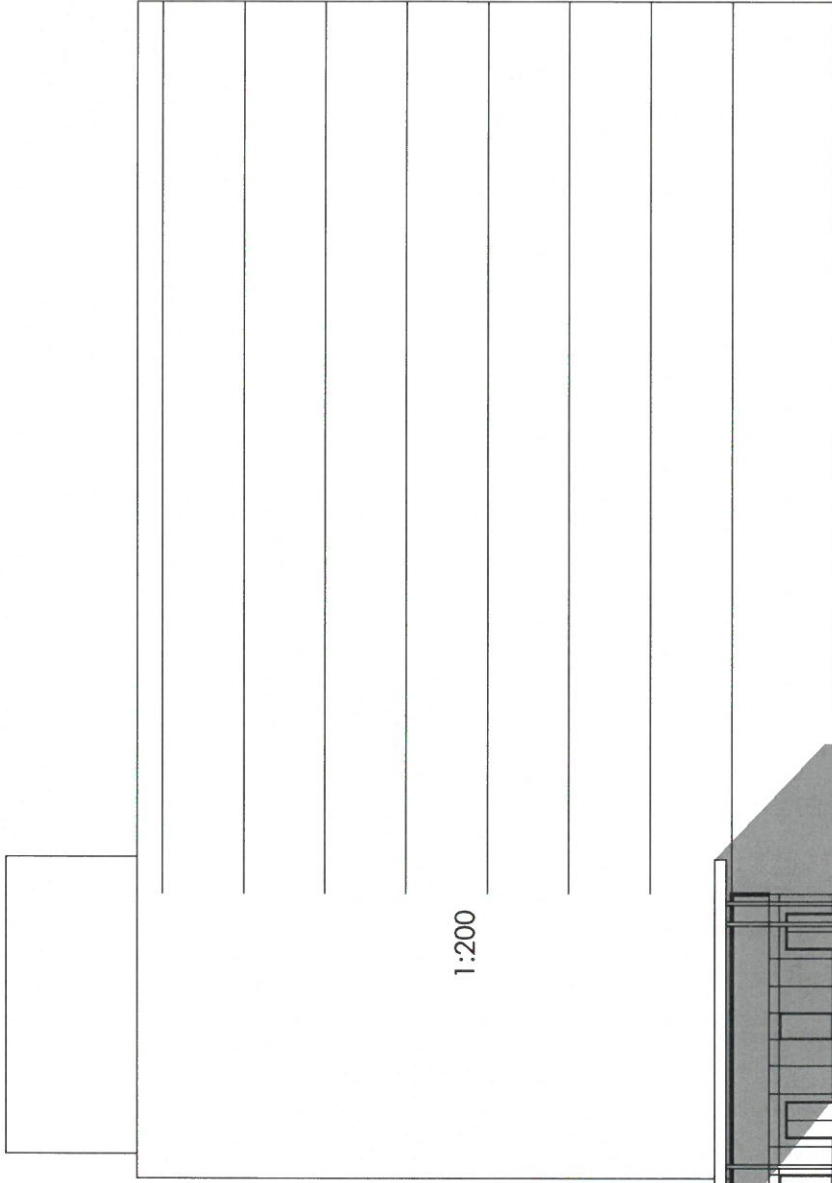


NEMOCNICE DĚČÍN 01  
 STUDIE ÚPRAV 1.PP PAVILONU INTERNY  
 1.PODZEMNÍ PODLAŽÍ 1:200

- ENDOSKOPICKÉ PROVOZY
- MAGNETICKÁ REZONANCE
- INTERNÍ PŘÍJEM



PŮDORYS 2.NP- STŘECHA



1:200

strojovna



interní příjem

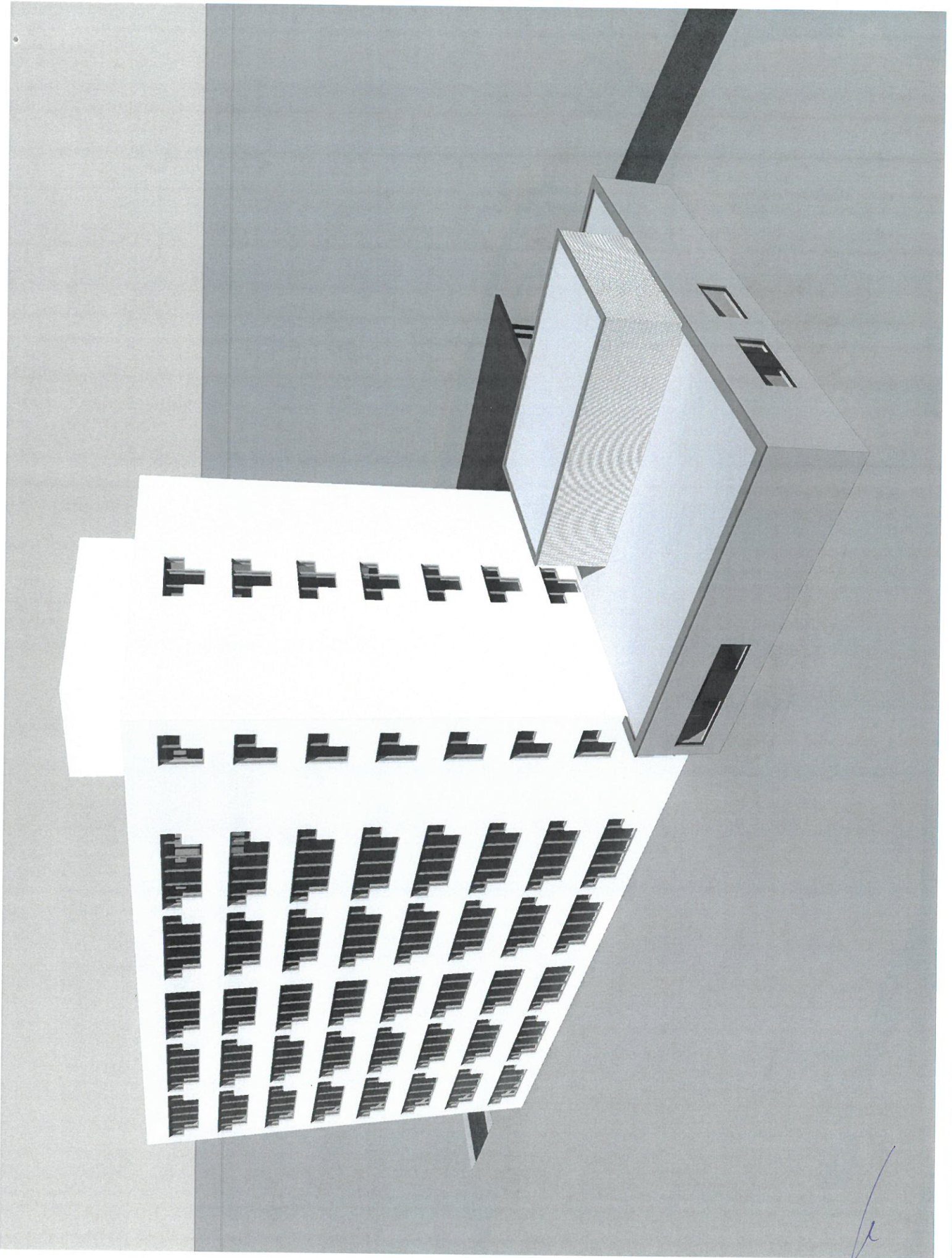
vstup do pavilonu

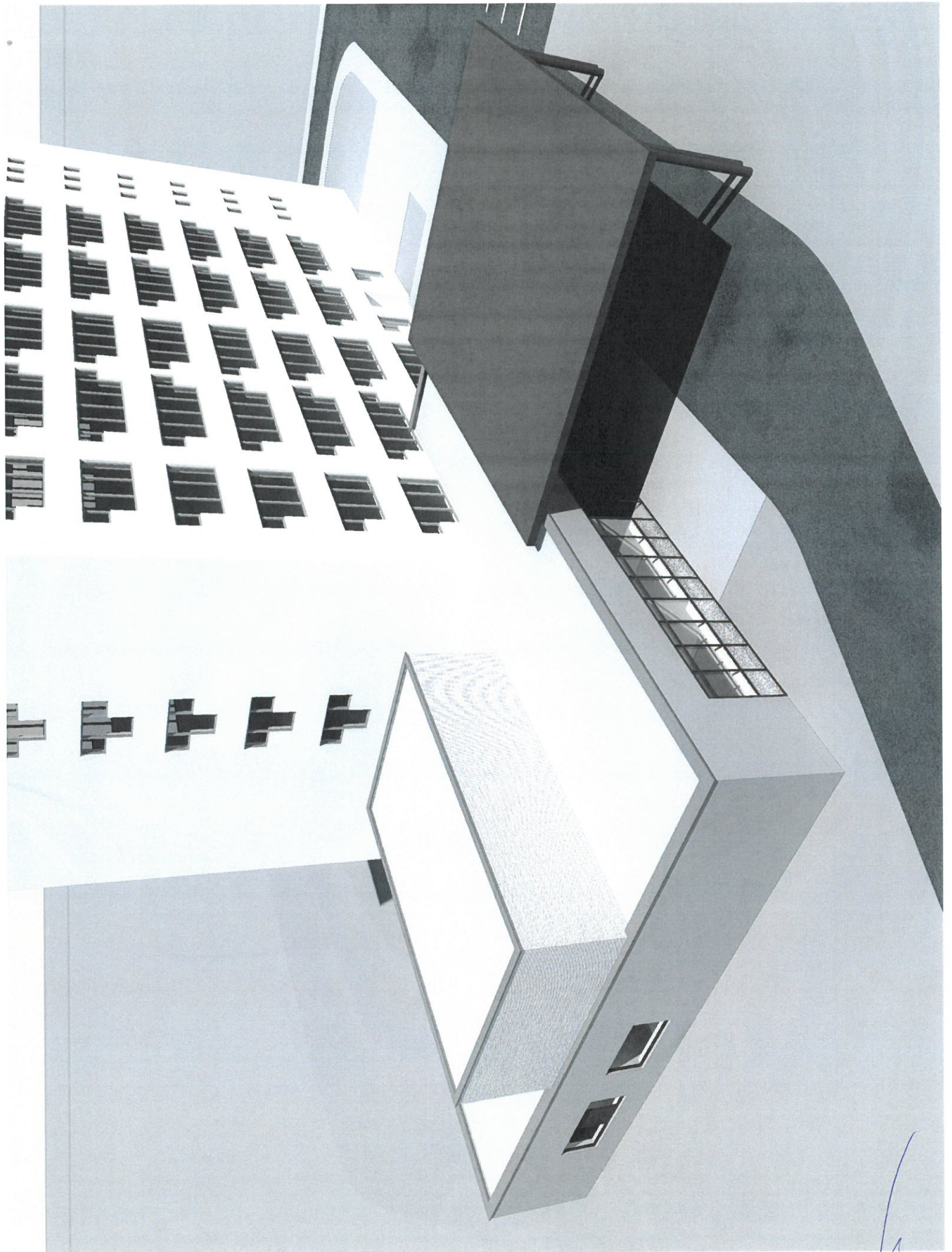
parkoviště pacientů

NEMOCNICE DĚČÍN 02  
STUDIE ÚPRAV 1.PP PAVILONU INTERNY

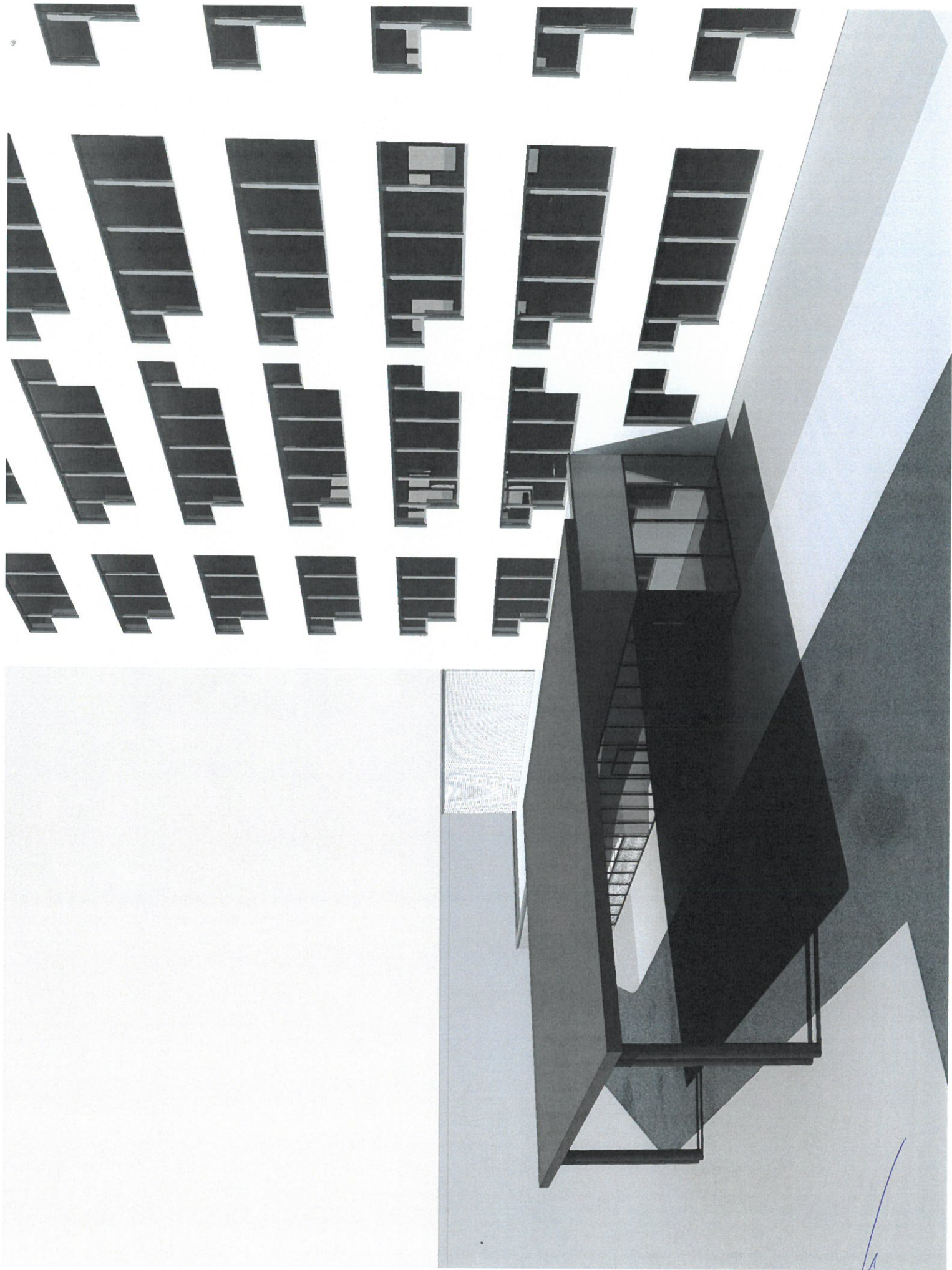
POHLED

1:200

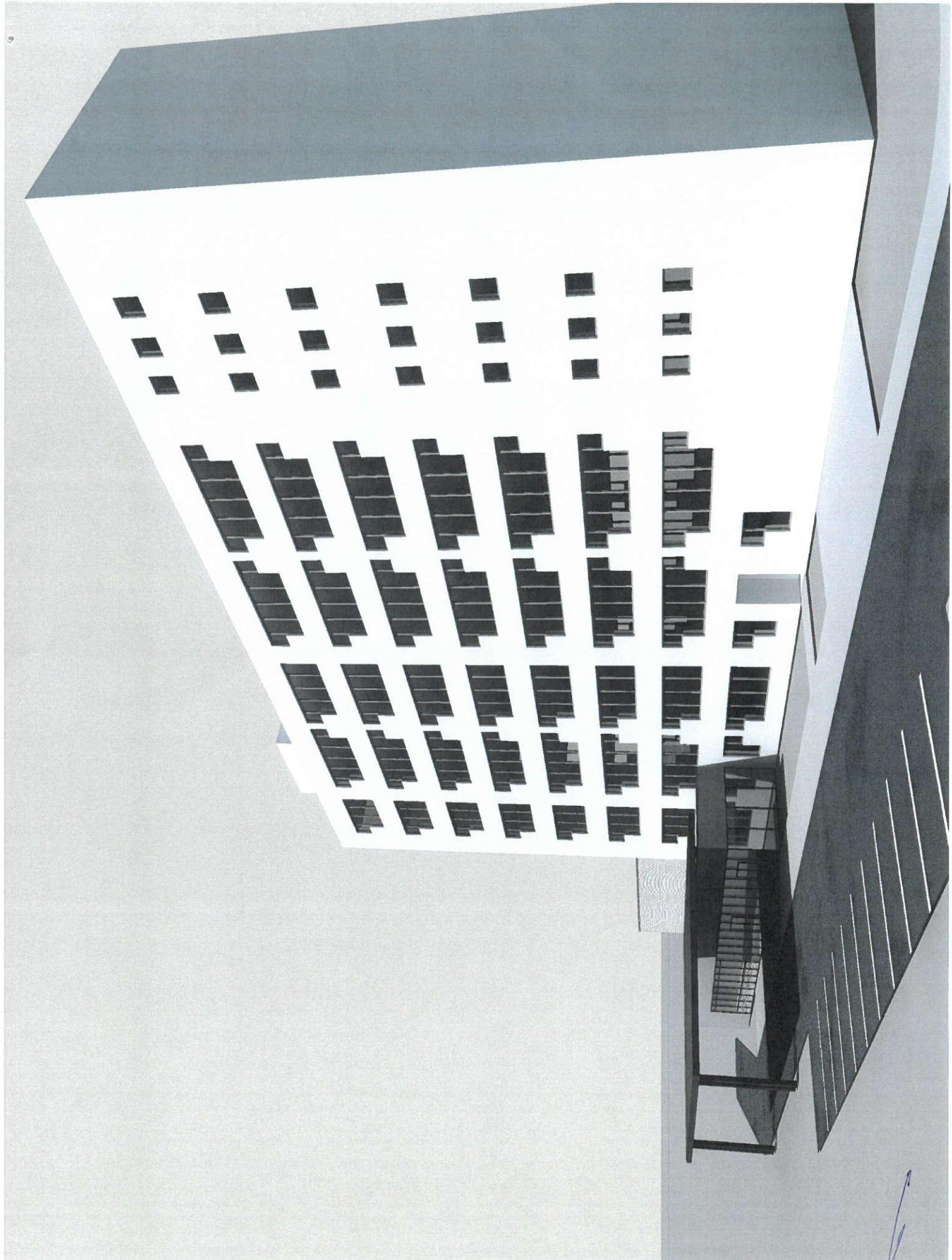


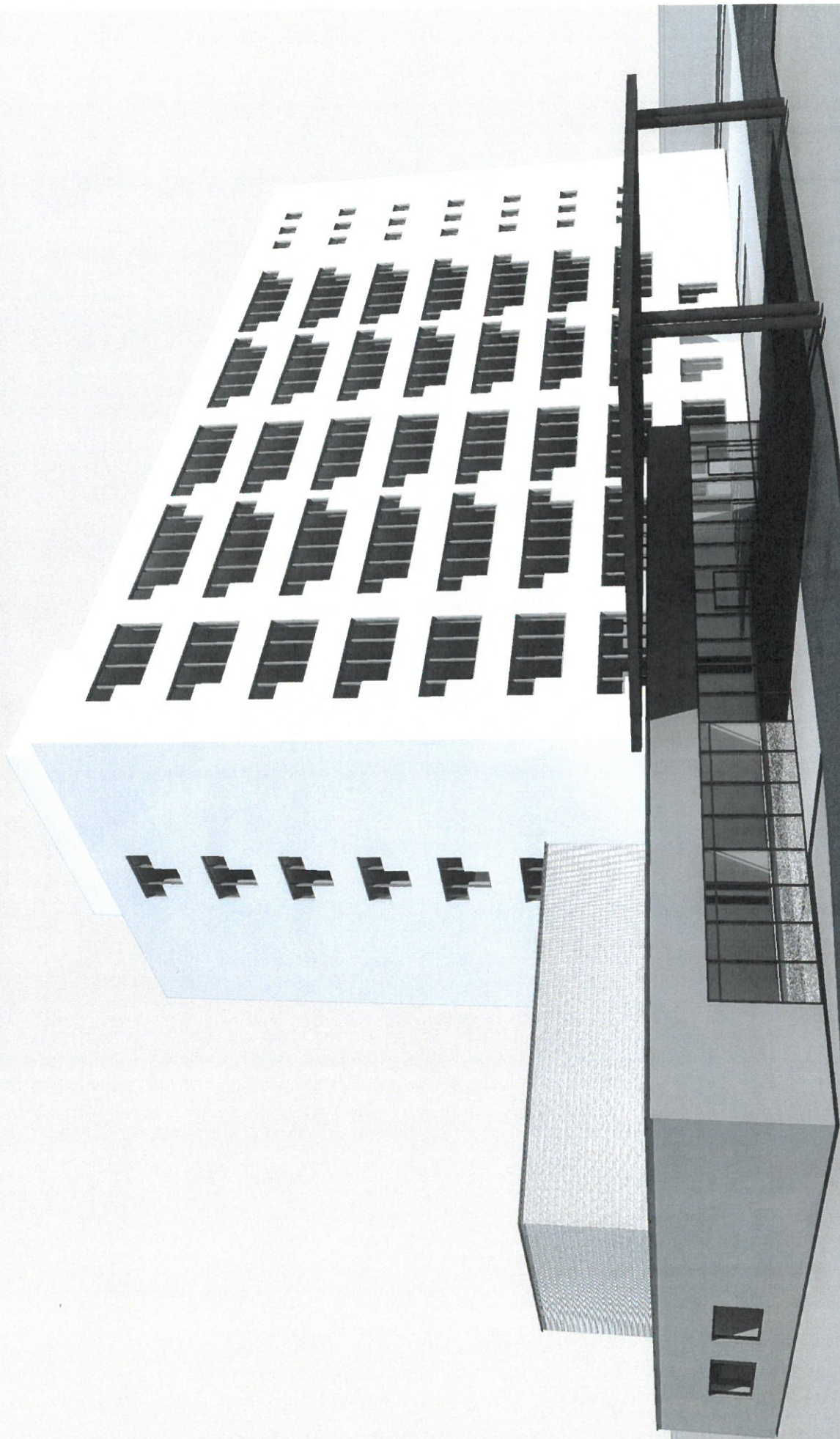


6









g