

KUPNÍ SMLOUVA
č. KRPT-252713/ČJ-2017-0700MT

Níže uvedeného dne, měsíce a roku byla uzavřena mezi smluvními stranami kupní smlouva na základě rámcové smlouvy č.j. MV-148436-81/VZ-2015 uzavřené dne 4.11.2016 (dále jen „rámcová smlouva“) tohoto znění

I.
Smluvní strany

Česká republika – Krajské ředitelství policie Moravskoslezského kraje

Sídlo: 30. dubna 1682/24, 702 00 Ostrava – Moravská Ostrava

IČ: 75151502

DIČ:

Bankovní spojení:

Číslo účtu:

Zastoupená:

Kontaktní osoba:

Telefon:

Fax:

E-mail:

(dále jen „**kupující**“)

a

Název **INTERIER TECH s.r.o.**

Sídlo: Za Drahou 253, Český Brod 282 01

Zastoupená:

IČ:

DIČ:

Bankovní spojení:

Číslo účtu:

Telefon:

E-mail:

zapsán v obchodním rejstříku, vedeném u MS v Praze, oddíl vložka

(dále jen „**prodávající**“)

uzavírají dle ustanovení § 2079 a násl. zákona č. 89/2012 Sb., občanský zákoník, ve znění pozdějších předpisů (dále jen „NOZ“) tuto kupní smlouvu (dále jen „smlouva“).

II.

Předmět smlouvy

1. Touto smlouvou se prodávající zavazuje dodat za sjednaných podmínek **609 ks „kancelářského, sedacího a lehacího nábytku“** (dále jen „zboží“), splňující požadavky specifikované v příloze č. 1 této smlouvy, která tvoří nedílnou součást kupní smlouvy, a převést na kupujícího vlastnické právo k tomuto zboží.
2. Kupující se zavazuje zboží převzít a zaplatit za něj sjednanou kupní cenu způsobem a v termínu stanoveném touto smlouvou.
3. Prodávající se zavazuje dodat zboží výhradně nové, v originálním balení a kupující bude jeho prvním uživatelem.
4. Prodávající prohlašuje, že zboží nemá právní vady.

III.

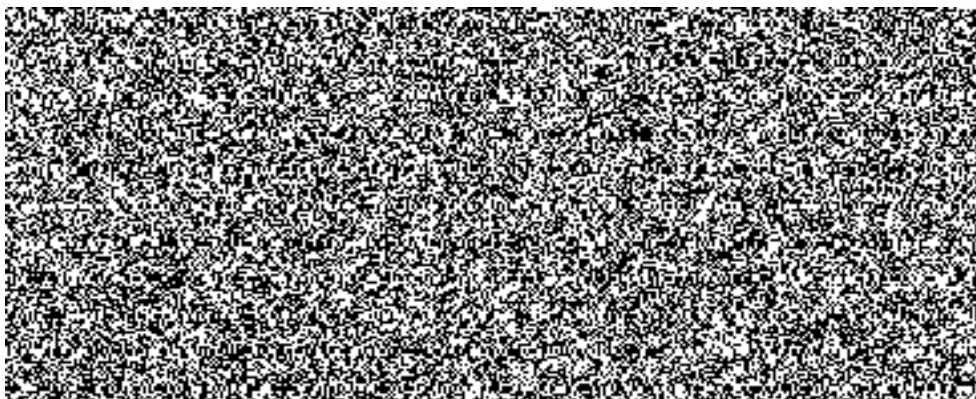
Technické podmínky

1. Technická specifikace předmětu smlouvy musí odpovídat veškerým požadavkům stanoveným v čl. 5 rámcové smlouvy.
2. Požadované základní barevné provedení:
 - Dezén: **Buk světlý 876**
 - Čalounění: **černá**
 - Kostra židlí: **černá**
 - Látka na matrace: **černá**

IV.

Doba a místo plnění

1. Prodávající je povinen dodat zboží po předchozí dohodě na sjednaná místa dodání zboží, která jsou pracovištěm Krajského ředitelství policie Moravskoslezského kraje:



2. Prodávající se zavazuje informovat kupujícího o termínu dodání předmětu smlouvy nejméně 48 hodin předem.
3. Prodávající je povinen dodat předmět plnění do 28 kalendářních dnů ode dne doručení objednávky.
4. Dodávka zboží bude rozdělena do 1-2 etap v rozmezích ode dne nabytí účinnosti kupní smlouvy do 31. 3. 2018, dle potřeby kupujícího na základě dílčí objednávky.

V.

Předání a převzetí zboží

1. Prodávající je povinen dodat zboží v množství, druhu a jakosti (technické parametry), jak bylo sjednáno v této smlouvě.
2. Kupující je oprávněn odmítnout převzetí zboží, pokud nebude dodáno řádně v souladu s touto smlouvou a ve sjednané jakosti, přičemž v takovém případě kupující důvody odmítnutí převzetí zboží písemně prodávajícímu sdělí, a to nejpozději do pěti pracovních dnů od původního termínu předání. Prodávající odstraní vady bezúplatně dodáním náhradního plnění v množství, druhu a jakosti dle této smlouvy. Na následné předání zboží se použijí ustanovení čl. III. a čl. IV. odst. 1 a 2 této smlouvy.
3. Ujednáním o náhradním plnění není dotčena odpovědnost prodávajícího za škodu.
4. Kupující nabývá vlastnické právo ke zboží okamžikem jeho převzetí zboží od prodávajícího (dopravce) po potvrzení dodacího listu.
5. Nebezpečí škody na zboží přechází na kupujícího okamžikem jeho převzetí od prodávajícího.
6. Předání a převzetí předmětu smlouvy bude smluvními stranami potvrzeno na dodacím listě, který bude podepsán oběma smluvními stranami a každá ze smluvních stran obdrží po jednom vyhotovení.

VI.

Kupní cena a platební podmínky

1. Celková kupní cena za **609 ks „kancelářského, sedacího a lehacího nábytku“**, specifikovaného v příloze č. 1 této smlouvy, je sjednána smluvními stranami ve výši:

1 628 835,59 Kč bez DPH, jako cena nejvýše přípustná,

Tj. 1 970 891,06 Kč s DPH

(Jedenmiliondevětsetšedesátisícosmsetdevadesátjednakorunšesthaléřů),

při sazbě DPH ve výši 21%, přičemž sazba DPH bude v případě její změny stanovena v souladu s platnými právními předpisy.

2. Rozpis jednotkových cen bez a s DPH za jednotlivé položky předmětu smlouvy je uveden v příloze č. 1.
3. Tato sjednaná kupní cena je konečná a zahrnuje veškeré náklady spojené s koupí zboží, tedy zahrnuje úplné a bezvadné provedení všech výrobních, dodávkových a montážních prací, a dále řádné předání předmětu smlouvy včetně dopravy do místa plnění a montáže v místě plnění.
4. Platba za uskutečnou dodávku předmětu smlouvy bude provedena bezhotovostním platebním převodem na základě faktury vystavené prodávajícím do 60 kalendářních dnů po řádném předání a převzetí předmětu smlouvy kupujícím. Přílohou faktury bude zástupci obou smluvních stran podepsaný dodací list potvrzující, že předmět smlouvy byl dodán kupujícímu v požadovaném množství a kvalitě.
5. Cena bude zaplacená na základě faktury vystavené prodávajícím po převzetí zboží kupujícím. Faktura (daňový doklad) vystavená prodávajícím musí obsahovat č. j. kupní smlouvy, č. j. rámcové smlouvy, ke které se dodávka vztahuje, všechny údaje uvedené v § 29 zák. č. 235/2004 Sb., o dani z přidané hodnoty, ve znění pozdějších předpisů, a údaje uvedené v § 435 NOZ a dále musí obsahovat číslo smlouvy, cenu dodaného zboží, množství dodaného zboží, den jeho dodání.
6. Smluvní strany se dohodly na lhůtě splatnosti faktury v délce 60 kalendářních dnů ode dne prokazatelného doručení faktury kupujícímu na kontaktní adresu kupujícího.
7. Kupní cena se považuje za uhrazenou okamžikem odepsání fakturované kupní ceny z bankovního účtu kupujícího. Pokud kupující uplatní nárok na odstranění vady zboží ve lhůtě splatnosti faktury, není kupující povinen až do odstranění vady zboží uhradit cenu zboží. Okamžikem odstranění vady zboží začne běžet nová lhůta splatnosti faktury v délce 60 kalendářních dnů.
8. Kupující nebude poskytovat prodávajícímu jakékoliv zálohy na úhradu ceny zboží nebo jeho části.
9. Kupující je oprávněn před uplynutím lhůty splatnosti faktury vrátit bez zaplacení fakturu, která neobsahuje náležitosti stanovené touto smlouvou nebo obecně závaznými právními předpisy nebo budou-li tyto údaje uvedeny chybně, faktura není doložena kopií potvrzeného dodacího listu, a to s uvedením důvodu vrácení. Prodávající je povinen podle povahy nesprávnosti fakturu opravit nebo nově vyhotovit. V takovém případě není kupující v prodlení se zaplacením ceny zboží.

Okamžikem doručení náležitě doplněné či opravené faktury začne běžet nová lhůta splatnosti faktury v délce 60 kalendářních dnů.

VII.

Vady, záruční podmínky

1. Prodávající je povinen dodat předmět smlouvy v množství, druhu a jakosti (technické parametry) dle kupní smlouvy a při dodržení obchodních podmínek sjednaných v rámcové smlouvě, včetně podmínek pro přepravu do místa dodání.
2. Poruší-li prodávající povinnosti stanovené v bodu 1., jedná se o vady plnění. Za vady plnění se považuje i dodání jiného druhu zboží, než určuje kupní smlouva. Kupující je povinen reklamovat vady bezodkladně po jejich zjištění.
3. Zjistí-li kupující vady týkající se jakosti dodaného předmětu smlouvy již při dodání, je oprávněn odmítnout jejich převzetí. To platí i při dodání jiného druhu zboží, než určuje kupní smlouva.
4. Vady, které se týkají jakosti dodaného předmětu smlouvy, které kupující zjistí až po převzetí dodávky, je prodávající povinen odstranit nejpozději do 7 dnů od oznámení reklamace. Prodávající odstraní vady bezúplatně dodáním náhradního plnění v množství a jakosti dle kupní smlouvy.
5. Ujednáním o náhradním plnění není dotčena odpovědnost prodávajícího za škodu.
6. Na předmět smlouvy bude prodávajícím poskytnuta záruka za jakost, která zaručuje, že zboží bude odpovídat technické specifikaci stanovené touto smlouvou a bude prosté právních vad. Prodávající poskytuje záruční dobu v délce 60 měsíců od data předání předmětu smlouvy kupujícímu.

VIII.

Sankce, odstoupení od smlouvy a výpověď smlouvy

1. V případě nedodržení termínu dodání zboží ze strany prodávajícího nebo v případě nepřevzetí zboží ze strany kupujícího z důvodů vad zboží, je prodávající povinen uhradit kupujícímu smluvní pokutu ve výši 0,05 % z ceny nedodaného zboží včetně DPH za každý, byť i započatý kalendářní den prodlení.
2. Kupující je povinen zaplatit prodávajícímu za nedodržení termínu splatnosti úrok z prodlení ve výši 0,05 % z dlužné částky dle příslušné faktury za každý, byť i započatý, den prodlení.
3. Kupující je oprávněn požadovat na prodávajícím smluvní pokutu za nedodržení doby pro odstranění zjištěných vad na základě reklamace, a to ve výši 0,05 %

z ceny reklamovaného předmětu plnění včetně DPH, a to za každý i započatý den prodlení. Minimální výše sankce je 1000,- Kč za den.

4. Úrok z prodlení a smluvní pokuta jsou splatné do 30 kalendářních dnů od data, kdy byla povinné straně doručena písemná výzva k jejich zaplacení oprávněnou stranou, a to na účet oprávněné strany uvedený v písemné výzvě. Ustanovením o smluvní pokutě není dotčeno právo oprávněné strany na náhradu škody.
5. Za podstatné porušení této smlouvy prodávajícím, které zakládá právo kupujícího na odstoupení od této smlouvy, se považuje zejména
 - a) prodlení prodávajícího s dodáním zboží o více než deset kalendářních dnů nebo opakované dodání zboží s vadami;
 - b) neodstranění vad zboží ve stanovené lhůtě;
 - c) postup prodávajícího při dodání zboží v rozporu s pokyny kupujícího.
6. Kupující je dále oprávněn od této smlouvy odstoupit v případě, že:
 - a) vůči majetku prodávajícího probíhá insolvenční řízení, v němž bylo vydáno rozhodnutí o úpadku, pokud to právní předpisy umožňují;
 - b) insolvenční návrh na prodávajícího byl zamítnut proto, že majetek prodávajícího nepostačuje k úhradě nákladů insolvenčního řízení;
 - c) prodávající vstoupí do likvidace.
7. Prodávající je oprávněn od smlouvy odstoupit v případě, že kupující bude v prodlení s úhradou svých peněžitých závazků vyplývajících z této smlouvy po dobu delší než šedesát kalendářních dní.
8. Účinky každého odstoupení od smlouvy nastávají okamžikem doručení písemného projevu vůle odstoupit od této smlouvy druhé smluvní straně. Odstoupení od smlouvy se nedotýká zejména nároku na náhradu škody, smluvní pokuty a úroku z prodlení. Odstoupení bez udání důvodu.

IX.

Komunikace smluvních stran

1. Veškeré úkony mezi prodávajícím a kupujícím se uskutečňují písemně v listinné nebo elektronické podobě.
2. Adresy, kontakty či jiné údaje uvedené v záhlaví smlouvy mohou být měněny jednostranným písemným oznámením doručeným příslušnou smluvní stranou druhé smluvní straně s tím, že taková změna se stane účinnou okamžikem doručení tohoto oznámení druhé smluvní straně.

X.

Ostatní ujednání

1. Prodávající není bez předchozího písemného souhlasu kupujícího oprávněn postoupit práva a povinnosti z této smlouvy na třetí osobu.
2. Prodávající je povinen ve smyslu ustanovení § 2 písm. e) zákona č. 320/2001 Sb., o finanční kontrole ve veřejné správě a o změně některých zákonů, ve znění pozdějších předpisů, spolupůsobit při výkonu finanční kontroly prováděné v souvislosti s úhradou zboží nebo služeb z veřejných výdajů.
3. Prodávající je povinen upozornit kupujícího písemně na existující či hrozící střet zájmů bezodkladně poté, co střet zájmů vznikne nebo vyjde najevo, pokud prodávající i při vynaložení veškeré odborné péče nemohl střet zájmů zjistit před uzavřením této smlouvy.
4. Prodávající bez jakýchkoliv výhrad souhlasí se zveřejněním úplného znění smlouvy.

XI.

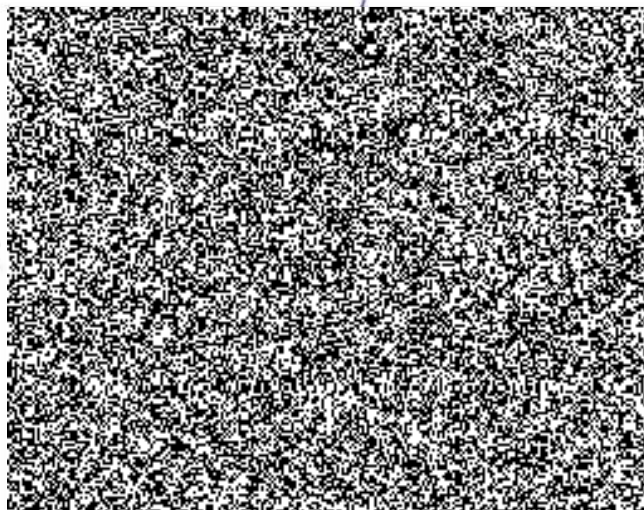
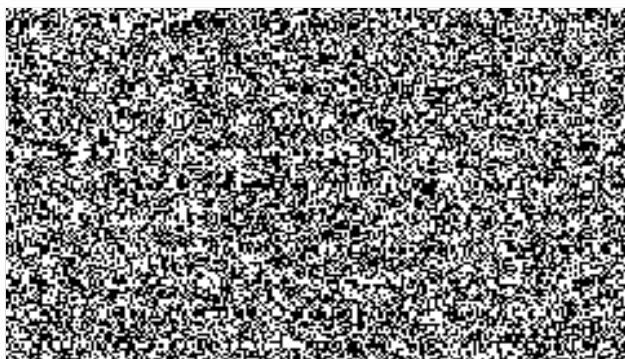
Závěrečná ustanovení

1. Veškerá komunikace mezi smluvními stranami bude probíhat prostřednictvím osob oprávněných jednat jménem smluvních stran, kontaktních osob, popř. jimi pověřených pracovníků. Kontaktní osoby smluvních stran uvedené v čl. I jsou oprávněny k poskytování součinnosti dle této smlouvy, nejsou však jakkoli oprávněny či zmocněny ke sjednávání změn nebo rozsahu této smlouvy.
2. Tato smlouva nabývá platnosti dnem jejího podpisu oběma smluvními stranami. V souladu s ust. § 6 zák. č. 340/2015 Sb., o zvláštních podmínkách účinnosti některých smluv, uveřejňování těchto smluv a o registraci smluv (zákon o registru smluv), nabývá tato smlouva účinnosti dnem jejího uveřejnění v registru smluv.
3. Smlouva je uzavřena do doby splnění veškerých závazků z ní vyplývajících.
4. Kontaktní osoby smluvních stran uvedené v čl. I jsou oprávněny k poskytování součinnosti dle této smlouvy, nejsou však jakkoliv oprávněny či zmocněny ke sjednávání změn nebo rozsahu této smlouvy.
5. Práva a povinnosti ve smlouvě výslovně neupravená se řídí příslušnými ustanoveními NOZ.
6. Tato smlouva může být změněna pouze písemnou dohodou smluvních stran, formou postupně číslovaných písemných dodatků ke smlouvě.
7. Smluvní strany se zavazují, že veškeré spory vzniklé v souvislosti s realizací smlouvy budou řešeny smírnou cestou – dohodou. Nedojde-li k dohodě, budou spory řešeny před příslušnými obecnými soudy.

8. Tato smlouva je vyhotovena ve dvou stejnopisech, z nichž jednu obdrží kupující a jednu prodávající. Kupující po podpisu této smlouvy vyznačí na všechny stejnopisy číslo jednacích této smlouvy.
9. Každá ze smluvních stran prohlašuje, že tuto smlouvu uzavírá svobodně a vážně, že považuje obsah této smlouvy za určitý a srozumitelný a že jsou jí známy veškeré skutečnosti, jež jsou pro uzavření této smlouvy rozhodující, na důkaz čehož připojují smluvní strany k této smlouvě své podpisy.
10. Nedílnou součástí smlouvy je příloha č. 1.

V Ostravě dne ... 06 -12- 2017...

V Českém Brodě dne ... 9.12. 2017



SUMĚŘ - Kancelářský nábytek, sedací a lehací nábytek

Poř. číslo	Název zboží	Počet	CELKEM	Cena za kus bez DPH včetně dopravy a montáže	Cena za kus s DPH včetně dopravy a montáže	CENA celkem bez DPH	CENA celkem s DPH	SKLAD	DI Opava	OKT	SPJ	OHS Karvíná	OHN	OSČ	EO Opava
2	Stůl kancelářský psací rozměr 1400x800x730, tloušťka desky LTD 25 mm	11	1 757,52	2 126,60	19 332,72	23 392,59								1	
3	Stůl kancelářský psací rozměr 1600x800x730, tloušťka desky LTD 25 mm	4	1 822,09	2 204,73	7 288,36	8 818,92									4
5	Stůl kancelářský pod PC, výšuv pro klávesnici, 1200x700x720, homí deska LTD 25mm	1	1 735,69	2 100,18	1 735,69	2 100,18								1	
7	Kontejner ke kancelářskému stolu-centrální zámek, 430x600x610, LTD 18 mm	2	2 977,63	3 602,93	5 955,26	7 205,86								2	
11	Stůl jednací přídavný čtvrtkruh s podpěrou kov.nohou, 700x700x730, LTD 25mm	8	798,53	966,22	6 388,24	7 729,77		6	2						
12	Stůl jednací přídavný čtvrtkruh s podpěrou kov.nohou, 800x800x730, LTD 25mm	11	845,06	1 022,52	9 295,66	11 247,75		6						1	4
17	Stolek konferenční kruhový, průměr 700, centrální noha, výška 650	1	2 429,77	2 940,02	2 429,77	2 940,02			1						
18	Stolek konferenční obdélníkový 1000x600x650, kovové nohy	4	1 264,73	1 530,33	5 058,92	6 121,32				2					2
26	Skříň knihovna prosklená, 800x440x1780, 3/5skio, 2/5 plně dveře, 1 mezistěna, LTD 18mm	1	3 522,65	4 262,40	3 522,65	4 262,40			1						
27	Skříň registrační šanonová, 800x440x1780, plně dveře, mezistěna, LTD 18mm	11	2 894,08	3 501,83	31 834,88	38 520,13	10							1	
29	Skříň 2-dveřová šatní s šatní tyčí 800x600x1780, plně dveře, 1 pevná mezistěna, LTD 18mm	20	2 671,89	3 232,99	53 437,80	64 659,74	20								
30	Skříň 2-dveřová šatní 800x600x1780, plně dveře, šatní vložka, mezistěna, LTD 18mm	34	3 342,24	4 044,11	113 636,16	137 499,75	30							1	3
31	Skříň 2-dveřová policová 800x440x1780, 3/5 police, 2/5 plně dveře, LTD 18mm	11	2 519,02	3 048,02	27 709,22	33 528,22	10							1	
32	Skříň otevřená policová 800x420x1780, 5/5 police, pevná mezistěna, LTD 18mm	5	1 917,99	2 320,77	9 589,95	11 603,84	5								
33	Skříň roletová policová se zámkem s úchyt, listou 800x420x1780, mezistěna, LTD 18mm	5	6 038,82	7 306,97	30 194,10	36 534,86	5								
35	Skříň rohová nízká s 1 polici, 420x420x720, LTD 18mm	2	1 166,94	1 411,99	2 333,88	2 823,98									2
37	Skříňka 3-zásuvková nízká s nikou, 800x440x720, LTD 18mm	1	2 578,84	3 120,40	2 578,84	3 120,40								1	
40	Nástavec na 2-dveř šatní skříň 800x600x720, dveře 2 křídle, LTD 18mm, 1 police	50	1 811,65	2 192,09	90 582,50	109 604,50	50								
42	Skříňka pod TV s nikou 800x600x1100, 2/3 2 křídle dveře, LTD 18mm, 1 police	2	2 153,47	2 605,69	4 306,94	5 211,38								1	1
46	Věšák stojanový kovový (černý nebo chrom)+odkládání deštníků	2	885,88	1 071,92	1 771,76	2 143,84							4		2
51	Dispečerské křeslo pro nepřetržitý provoz - 160kg (výběr ze dvou velikostí A, B)	10	6 779,43	8 203,11	67 794,30	82 031,10	6								
55	Křeslo manažerské čalouněné 130 kg, opěrka ze síťoviny	5	4 306,93	5 211,39	21 534,65	26 056,93	5								
56	Křeslo kancelářské čalouněné 130kg	60	3 048,84	3 689,10	182 930,40	221 345,78	60								
57	Židle dřevěná čalouněná s kovovou kostrou, 120 kg	42	2 392,74	2 895,22	100 495,08	121 599,05	30								12
59	Židle kancelářská otočná čalouněná pojezdná s područkami, 120kg	20	1 887,61	2 284,00	37 752,20	45 680,00	20								
61	Židle kovová čalouněná konferenční bez područek - 130 kg	124	1 581,87	1 914,06	196 151,88	237 343,77	40		4	80					
63	Židle kovová čalouněná konferenční s područkami - 130 kg	4	1 839,18	2 225,41	7 356,72	8 901,63				4					
64	Křeslo dřevěné čalouněné pevné	38	3 372,62	4 080,88	128 159,66	155 073,44	30								8
65	Křeslo kovové čalouněné konferenční, s područkami	10	2 529,47	3 060,66	25 294,70	30 606,59	10								
66	Válcová čalouněná s úložným prostorem	20	5 520,39	6 679,68	110 407,80	133 593,60	15								5
	CELKEM	564			1 306 860,59	1 581 301,35									

ATYP (položka č. 47 z RS, ale bez nástavce)

47	Šatní skříň služební bez nástavce 1200x600x2500	45	7 155,00	8 657,55	321 975,00	389 589,75									
----	---	----	----------	----------	------------	------------	--	--	--	--	--	--	--	--	--

45

