

SMLOUVA O DÍLO č. 6440-OŘS4-2017-065

na zhotovení inženýrsko – projektových prací a zhotovení díla - stavby
 „Náměšť, rekonstrukce části střechy a demontáž protihlukové předstěny objektu SO 070
 Ubikace K300“
 (SMVS: 107V414002020)

Česká republika – Ministerstvo obrany

Sídlo: Tychonova 1, 160 01 Praha 6 - Hradčany

IČO: 60162694

DIČ: CZ60162694

Bankovní spojení: [REDACTED]

Číslo účtu: [REDACTED]

Zaměstnanec pověřený jednáním:

[REDACTED] ředitel odboru řízení staveb Agentury hospodaření
 s nemovitým majetkem (AHNM)

Kontaktní osoby (zaměstnanci oprávnění k jednání):

- ve věcech smluvních: [REDACTED]

Fax: [REDACTED]

E-mail: [REDACTED]

Datová schránka: hjyaavk

- ve věcech technických: - ve věcech technických: (technický dozor objednatele – TDO):

- koordinátor [REDACTED]

Adresa pro doručování: Agentura hospodaření s nemovitým majetkem
 Hradební 772/12, P.O. BOX č. 45, 110 05 Praha 1
 (dále jen „objednatel“) na straně jedné

a

STAVMAL
STAVMAL s.r.o.

zapsaná v obchodním rejstříku vedeném Krajským soudem v Brně, oddíl C, vložka 45432

Sídlo: Viničné Šumice 63, 664 06 Viniční Šumice

IČO: 26921677

DIČ: CZ26921677

Zastoupená: Ing. Pavel Málek, jednatel společnosti

Bankovní spojení: [REDACTED]

Číslo účtu: [REDACTED]

Kontaktní osoba:

- ve věcech smluvních: Ing. Pavel Málek, jednatel, [REDACTED]

- ve věcech technických: [REDACTED]

Fax: 544 226 283
E-mail: malek@stavimal.cz
Datová schránka: bbi4hjh
Adresa pro doručování: Viničné Šumice 63, 664 06 Viničné Šumice
(dále jen „zhotovitel“) na straně druhé

podle § 2586 a násl. zákona č. 89/2012 Sb., občanský zákoník (dále také jen „OZ“), uzavírají na veřejnou zakázku, zadanou podle § 31 zákona č. 134/2016 Sb., o zadávání veřejných zakázek, ve znění pozdějších předpisů, tuto smlouvu o dílo (dále také jen „smlouva“):

Článek 1 Účel smlouvy

Účelem této smlouvy je získání **aktualizace** odborného technického podkladu – **projektové dokumentace pro stavbu „Náměšť, rekonstrukce části střechy a demontáž protihlukové předstěny objektu SO 070 Ubikace K300“ a její následná realizace** s cílem zlepšení stavebně technického stavu budovy.

Článek 2 Předmět smlouvy

2.1. Předmětem smlouvy je závazek zhotovitele provést pro objednatele dílo, kterým se rozumí souhrn následujících plnění:

2.1.1. 1. etapa díla:

- 1) **Aktualizace jednodupňové projektové dokumentace vyhotovené firmou LÉDL – stavební společnost s.r.o., Masarykovo nám. 1189/44 Jihlava z října 2015, název projektu : „Oprava objektu 06-17-02/070 k.ú. Sedlec u Náměště nad Oslavou“ (dále jen „projektová dokumentace“), a to v souladu se zákonem č. 183/2006 Sb., o územním plánování a stavebním řádu (stavební zákon), ve znění pozdějších předpisů (dále jen „stavební zákon“) a prováděcími a souvisejícími předpisy a zadávacími podmínkami veřejné zakázky na základě níž je tato smlouva uzavřena a její **kompletní projednání** (kladná stanoviska a souhlasy příslušných orgánů a organizací budou obsažena v dokladové části) s orgány a organizacemi pověřenými výkonem státní (vojenské) správy a s ostatními účastníky výstavby (uživatel objektu VÚ 2427, VÚ 3255, Agentura hospodaření s nemovitým majetkem, Provozní středisko 0620 Sedlec, Vícenice, MO - Sekce dozoru a kontroly - státní odborný technický dozor /elektro, bezpečnost a ochrana zdraví při práci, Vojenský požární dozor) **za účelem schválení aktualizace projektové dokumentace, vč. zabezpečení vydání stavebního povolení (souhlasu s provedením prací).****

Projektová dokumentace bude splňovat následující požadavky:

a) projektová dokumentace bude obsahovat zejména:

1. Náležitosti podle příloh č. 5 a 6 vyhlášky č. 499/2006 Sb., o dokumentaci staveb, ve znění pozdějších předpisů.
2. Prováděcí výkresy v příslušném měřítku tak, aby bylo technické a konstrukční řešení zřejmé a přehledné; součástí prováděcích výkresů budou příslušné specifikace materiálů a výrobků.
3. Nezbytně nutné konstrukční detaily.
4. Výkresovou část Zásad organizace výstavby v rozsahu: situace stavby se zakreslením hranice staveniště, příjezdů a přístupů na staveniště, polohy vnitro

staveništních komunikací rozmístění jednotlivých skladů, zpevněných ploch, stavebních strojů a zařízení, zakreslení technického a sociálního zázemí pro vedení stavby a stavební dělníky, vedení sítí technické infrastruktury, napojení staveniště na zdroje vody, odvodnění, včetně splnění podmínek pro ochranu životního prostředí apod.

- b) projektovaná stavba musí splňovat všechny náležitosti zákona č. 406/2000 Sb., o hospodaření energií, ve znění pozdějších předpisů;
 - c) výkresová část musí být na nosiči (CD apod.) uložena ve formátu *.dwg, *vyk.vjtsk vše v JTSK a zároveň ve formátu *.pdf;
 - d) každý výtisk zpracované projektové dokumentace musí obsahovat soupis všech výkresů, popřípadě listů, včetně označení formátů a uvedení jejich počtu. Členění bude po profesích s označením jednotlivých výkresů;
 - e) každá složka (dokladová část, souhrnná technická zpráva, výkresy aj.) jednotlivých výtisků projektové dokumentace musí být opatřena štítkem s uvedením seznamu příloh, jejich počtu a formátů.
- 2) Zpracování **soupisu všech prací, dodávek a služeb včetně výkazu výměr** (dále jen „výkaz výměr“) a **stanovení celkových nákladů stavby** (dále jen „položkový rozpočet“) - pro výkaz výměr bude použita „Cenová soustava ÚRS“ vydávaná ÚRS Praha, a.s., Praha 10.

Položkový rozpočet a výkaz výměr budou zpracovány v členění dle přílohy „Požadavky na zpracování nákladů stavby“, která je jako příloha č. 1 nedílnou součástí smlouvy.

Rozsah stavby je podrobně specifikován v příloze „Zadání – specifikace rozsahu stavby – díla“, a která je jako příloha č. 3 nedílnou součástí smlouvy.

Zhotoviteli bude poskytnuta veškerá dostupná dokumentace týkající se stávajícího objektu (*areálu*).

Veškeré ostatní podklady, průzkumy a sondy, zejména:

- statické posouzení navrhovaného objektu (prosklené předstěny)
 - stavebně technický průzkum provedený odbornou firmou (výsledky stavebně technického průzkumu budou potvrzeny stavební akreditovanou zkušebnou) včetně odpovídajících sond a zkoušek
 - nedestruktivní, příp. destruktivní zkoušky za účelem zjištění stavu materiálů a skutečné skladby konstrukcí,
- potřebné pro řádné zpracování díla, si zhotovitel zajistí sám a na své náklady. Zajištění těchto podkladů je součástí ceny 1. etapy díla.

(dále jen „1. etapa díla“)

2.1.2. 2. etapa díla:

- 1) **Provedení stavby** podle projektové dokumentace specifikované v odst. 2.1.1. čl. 2 smlouvy odsouhlasené dotčenými orgány státní (vojenské) správy a ostatními subjekty výstavby a dále za podmínek podrobněji upravených v této smlouvě.
- 2) **Další práce a činnosti spojené se stavbou:**
 - a) zpracování podrobného harmonogramu prací – zhotovitel jej předá objednateli před vlastním zahájením prací, nejpozději do 5 kalendářních dnů po převzetí staveniště-pracoviště, předáním se harmonogram stává přílohou a nedílnou součástí této smlouvy.;
 - b) splnění podmínek stavebního povolení (souhlasu s provedením prací) a dokladové části projektové dokumentace;
 - c) zajištění potřebných zeměměřických činností – zejména vytyčení obvodu staveniště,

prostorové vytyčení stavby v souladu s územním rozhodnutím a stavebním povolením a vytyčení stávajících i nových inženýrských sítí v prostoru staveniště - pracoviště (včetně splnění podmínek předepsaných správcí těchto sítí, případně i zajištění aktualizace vyjádření správců těchto sítí) a zajištění jejich ochrany. V případě nové stavby i zajištění oddělovacího geometrického plánu. Tyto činnosti budou zajištěny osobou odborně způsobilou podle zákona č. 200/1994 Sb., o zeměměřictví, ve znění pozdějších předpisů;

- d) průběžné zpracování digitální fotodokumentace (v elektronické podobě) postupu plnění této smlouvy při stavebních a montážních činnostech, zejména fotodokumentace všech zakrývaných částí, zemních a výkopových prací, podchycení, apod. Digitální výstupy budou zřetelně popsány a označeny časovým údajem a komentářem;
- e) likvidace odpadů, vzniklých při provádění díla, v souladu s platnými právními předpisy a za podmínek čl. 6 smlouvy;
- f) výkon funkce autorského dozoru (dále jen „AD“) v rozsahu příslušné přílohy aktuálního znění Sazebníku pro navrhování nabídkových cen projektových prací a inženýrských činností (UNIKA) kvalifikovanými osobami s příslušnou odbornou způsobilostí po celou dobu realizace stavby, tj. od jejího zahájení až do vydání dokladu o povoleném užívání stavby ve smyslu § 119 stavebního zákona.

(dále jen „2. etapa díla“)

- 2.2. Požadovaná kvalita provedených prací je vymezena platnými technickými normami, obecně závaznými právními předpisy a rozhodnutími veřejnoprávních orgánů vztahujících se k realizaci díla. Pokud porušením právních předpisů nebo ČSN vznikne škoda, nese ji pouze zhotovitel a je povinen tuto škodu uhradit.
- 2.3. V rámci plnění této smlouvy zhotovitel zabezpečí všechny další související práce, nezbytné k řádnému dokončení díla. Především se jedná o vybudování zařízení staveniště (včetně oplocení oddělující stavební prostor od ostatního areálu) a provedení veškerých prací, které jsou vyvolány výstavbou, které vyplývají ze stavebního povolení (souhlasu s provedením prací) a jsou nutné pro vydání kolaudačního souhlasu. Všechny práce související s prováděním díla (včetně všech poplatků a kaucí), které podle tohoto odstavce je zhotovitel povinen zabezpečit, jsou kryty cenou díla.
- 2.4. Zhotovitel prohlašuje, že má odbornost odpovídající plnění předmětu díla podle smlouvy a že se za využití svých odborných znalostí a zkušeností pečlivě a podrobně seznámil s místem plnění, smluvní dokumentací, věcmi a podklady, které předal objednatel, a pokyny, které sdělil objednatel, zkontroloval je a prohlašuje, že:
 - a) si vyjasnil případné nejasnosti, zjištěné vady, rozpory, opomenutí, neúplné popisy, připomínky a jiné jejich nedostatky;
 - b) neshledal ke dni uzavření smlouvy jejich nevhodnost, která by překážela řádnému zahájení, provádění a dokončení plnění smlouvy;
 - c) neshledal žádné závady v rozsahu svého plnění, které by bránily splnění smlouvy, dokončení díla, jeho bezvadnému provozu nebo by byly v rozporu s platnými obecně závaznými právními předpisy, technickými předpisy, technickými pravidly nebo požadovanou úroveň výsledné kvality či parametry díla;
 - d) má k dispozici všechny podklady a informace potřebné k provedení a dokončení díla.
 - e) zhotovitel objednateli odpovídá za veškeré po podpisu smlouvy zjištěné vady, rozpory či nedostatky, které měl a mohl s vynaložením odborné péče zjistit podle tohoto ustanovení smlouvy před jejím podpisem.
- 2.5. Zhotovitel se zavazuje provést na své náklady a nebezpečí dílo popsané článku 2. smlouvy a řádně a včas je předat objednateli ve lhůtě podle čl. 4 smlouvy. Objednatel se zavazuje řádně provedené dílo převzít a zaplatit za něj cenu podle čl. 3 smlouvy.
- 2.6. Zhotovitel se dále zavazuje provést na požádání objednatele **případné další dodatečné práce,**

nutné k řádnému zpracování nebo dokončení předmětu smlouvy, jejichž potřebnost ke splnění účelu této smlouvy je objektivně doložena a vyvstala až v průběhu plnění díla a jejichž potřebnost nebylo možné při vynaložení náležité péče předvídat před uzavřením smlouvy (dále jen „vícepráce“).

- 2.7. Smluvní strany se dále dohodly, že pokud v průběhu provádění díla bude zjištěno, že některé práce, činnosti a dodávky obsažené v položkovém rozpočtu nejsou nutné k řádnému provedení díla (dále jen „méněpráce“), nebudou zhotovitelem provedeny a fakturovány. Rozhodnutí o neprovedení méněprací může být učiněno po dohodě kontaktních osob objednatele a zhotovitele pro věci technické, dotčené práce musí být přesně specifikovány zápisem ve stavebním deníku, popř. v zápise z kontrolního dne s podpisem zástupců obou stran.

Článek 3 Cena za dílo

- 3.1. Smluvní strany se ve smyslu zákona č. 526/1990 Sb., o cenách, ve znění pozdějších předpisů, dohodly na celkové, nejvýše přípustné ceně za dílo, specifikované v čl. 2 smlouvy, a to ve výši:

2 543 938,- Kč bez DPH

(slovy: dva miliony pět set čtyřicet tři tisíc devět set třicet osm korun českých).

- 3.2. K celkové ceně díla bez DPH bude účtována daň z přidané hodnoty ve výši platné v době poskytnutí zdanitelného plnění. V době uzavření této smlouvy je zákonem stanovena sazba DPH ve výši 21 %, což činí ~~534 227,- Kč~~ a celková cena za dílo včetně DPH tedy činí ~~3 078 165,- Kč~~.

- 3.3. Celková cena za dílo podle odst. 3.1. a 3.2. čl. 3 smlouvy se skládá z ceny:

- a) za 1. etapu díla
25 000,- Kč bez DPH
5 250,- Kč DPH 21%
30 250,- Kč včetně DPH

(slovy: třicet tisíc dvě stě padesát korun českých včetně DPH)

- b) za 2. etapu díla
2 518 938,- Kč bez DPH
~~528 977,- Kč DPH 21%~~
3 047 915,- Kč včetně DPH

(slovy: tři miliony čtyřicet sedm tisíc devět set patnáct korun českých včetně DPH)

Z toho cena za AD: 5 000,- Kč bez DPH (6 050,- Kč včetně DPH, 1 050,- Kč 21% DPH)

- 3.4. Podrobná skladba ceny za dílo podle této smlouvy, jednotkové ceny a celková cena jsou uvedeny v kalkulaci, která je jako příloha č. 2 nedílnou součástí smlouvy (dále jen „cenová kalkulace“). V těchto cenách jsou již zahrnuty veškeré náklady zhotovitele spojené s plněním této smlouvy (všechny práce, činnosti a dodání věcí nezbytných pro řádné provedení a dokončení díla a odstranění všech jeho vad a splnění ostatních povinností zhotovitele plynoucích z této smlouvy).
- 3.5. Cena 2. etapy díla bude po vypracování 1. etapy díla doložena položkovým rozpočtem. Položkový rozpočet nesmí překročit nejvýše přípustnou cenu 2. etapy díla, specifikovanou v písm. b) odst. 3.3. čl. 3 smlouvy. Položkový rozpočet bude členěn ve smyslu pokynu MF č. D-22 k §26 zákona č.586/1992 Sb., ve znění pozdějších předpisů.
- 3.6. Zhotovitel má podle této smlouvy právo na zaplacení ceny pouze skutečně provedených prací a poskytnutých dodávek.
- 3.7. Cena díla může být zvýšena dohodou smluvních stran pouze v případě víceprací podle odst. 2.6. čl. 2 smlouvy. Povinnost realizovat vícepráce a právo na jejich úhradu má zhotovitel až po

uzavření dodatku k této smlouvě.

- 3.8. Potřebu provedení víceprací a jejich vymezení (formou výkazu výměr, popř. s výkresovou dokumentací) je zhotovitel povinen písemně oznámit objednateli bez zbytečného odkladu. Požadavek na změny ze strany objednatele (vícepráce a záměny materiálů, prvků a hmot) není zhotovitel oprávněn odmítnout v případě, že nebude v rozporu s účelem a předmětem této smlouvy.
- 3.9. Případné vícepráce budou oceňovány takto:
- v případě položky obsažené v cenové kalkulaci a u 2. etapy díla následně v položkovém rozpočtu bude použita jednotková cena z rozpočtu (cenové kalkulace), maximálně však do výše směrných cen stavebně montážních prací ÚRS Praha, a.s., platných v době realizace těchto prací,
 - v ostatních případech budou vícepráce oceňovány podle katalogů popisů a směrných cen stavebně montážních prací ÚRS Praha, a.s., platných v době realizace těchto prací, případně individuální kalkulací nákladů prací neobsažených v těchto cenících. Agregované položky nejsou přípustné.

Článek 4 **Čas a místo plnění**

- 4.1. Termín dokončení 1. etapy díla: **nejpozději do 60 kalendářních dnů od účinnosti smlouvy.**
- 4.2. Termín předání a převzetí staveniště-pracoviště: **nejpozději do 5 pracovních dnů od vydání pravomocného stavebního povolení resp. souhlasu s provedením prací.** Zhotovitel je povinen v souladu s odst. 13.1. čl. 13 smlouvy vyřídit si v dostatečném předstihu potřebná povolení ke vstupu a vjezdu osob a vozidel do vojenského objektu.
- Termín předání zhotovitel dohodne s kontaktní osobou objednatele pro věci technické uvedenou v záhlaví smlouvy. Objednatel předá zhotoviteli staveniště-pracoviště zápisem o předání staveniště-pracoviště.
- 4.3. Termín zahájení 2. etapy díla: **do 5 pracovních dnů od předání staveniště-pracoviště.**
- 4.4. Termín dokončení 2. etapy díla (včetně doby pro odstranění případných vad z přejímacího řízení a doby pro vyklizení staveniště): **nejpozději do 150 kalendářních dnů od účinnosti smlouvy.**
- 4.5. Termín dokončení jednotlivých etap díla lze prodloužit pouze na základě dodatku ke smlouvě po dohodě smluvních stran, a to v případě nutnosti provést vícepráce nebo v případě výskytu skutečností, které nebylo objektivně možné v době uzavření smlouvy předvídat, které po přechodnou dobu bránily v provádění díla a které vznikly bez zavinění na straně zhotovitele.
- 4.6. Místem plnění je areál LZ Náměšť nad Oslavou, objekt *Ubikace K300 (CEVID 06-17-02/070)*, na pozemku č. 256 v k.ú. 746801 Sedlec u Náměště nad Oslavou.

Článek 5 **Podmínky provádění díla**

- 5.1. Zhotovitel bude informovat objednatele o stavu rozpracované 1. etapy díla na technických radách (TER), které bude zhotovitel organizovat podle potřeby, nejméně však 2x v průběhu zpracování PD, nebo na TER organizovaných objednatelem. Vstupní TER se zhotovitel zavazuje zorganizovat nejpozději do 10 pracovních dnů od účinnosti smlouvy. Objednatel se zavazuje poskytnout zhotoviteli součinnost při zajištění, resp. zprostředkování účasti zástupců

Ministerstva obrany na TER. Zápisy z TER budou součástí dokladové části PD.

- 5.2. Vzhledem k tomu, že objednatel není dle platné legislativy oprávněn vydat zhotoviteli plnou moc k projednání projektové dokumentace, připraví zhotovitel v dostatečném časovém předstihu žádosti o posouzení projektové dokumentace, které prostřednictvím technického dozoru objednatele předloží objednateli k podpisu. Objednatel podepíše předložené žádosti bezodkladně a nejpozději do 5 pracovních dnů je předá cestou technického dozoru objednatele zhotoviteli. Předání žádostí a potřebných příloh příslušným orgánům a organizacím zajistí zhotovitel
- 5.3. Zapracování případných připomínek dotčených orgánů a ostatních dotčených subjektů výstavby do projektové dokumentace nesmí být řešeno formou očíslovaných doplňků nebo změn k této projektové dokumentaci.
- 5.4. Objednatel pověřil jako svého zástupce k předání staveniště-pracoviště a potřebných podkladů zhotoviteli technický dozor objednatele uvedený v záhlaví smlouvy.
- 5.5. O předání věci k provedení díla bude sepsán protokol, který bude obsahovat informace o tom, co a v jakém stavu a rozsahu bylo předáno, kdo předal a převzal, kdy a kde k převzetí došlo.
- 5.6. Zhotovitel je povinen zabezpečit skladování a zajištění převzatých věcí k provedení díla a již zhotovených částí díla proti ztrátám, odcizení a poškození, a to až do doby jejich předání objednateli. Tato činnost je zahrnuta v celkové ceně za dílo.
- 5.7. Při předání staveniště-pracoviště bude zhotovitel seznámen s podmínkami provádění stavebních prací v objektech (na pozemcích) objednatele, s hranicí staveniště, připojovacími body elektrické energie, vody, kanalizace atd., se zákresy známých tras podzemních vedení inženýrských sítí a nadzemních rozvodů a zařízení.
- 5.8. Zhotovitel je povinen seznámit se při protokolárním převzetí staveniště-pracoviště s rozmístěním a trasou podzemních a nadzemních vedení na staveništi-pracovišti, která nejsou předmětem díla, a tato vhodným způsobem ochránit, aby prováděním díla nedošlo k jejich poškození. Zhotovitel je povinen dodržovat všechny podmínky správců inženýrských sítí a nese veškeré důsledky a škody vzniklé jejich nedodržením. Zhotovitel provede před zahájením stavebních prací vytyčení všech stávajících podzemních inženýrských sítí. V případě odkrytí stávajících inženýrských sítí je před jejich opětovným zakrytím předá příslušným správcům sítí a provede zápis do stavebního (montážního) deníku s prohlášením o jejich neporušenosti.
- 5.9. Zhotovitel je povinen po celou dobu výstavby dodržovat na převzatém staveništi-pracovišti a na přístupových komunikacích (budou specifikovány při předání staveniště-pracoviště) čistotu a pořádek. Přístupové komunikace musí zůstat trvale průjezdné (popř. průchodné), v případě jejich poškození uvede zhotovitel tyto komunikace do původního stavu před poškozením. Pokud zhotovitel tyto komunikace znečistí, je povinen provést neprodleně jejich úklid.
- 5.10. Převzetím staveniště-pracoviště zhotovitel přebírá v plném rozsahu odpovědnost za dodržování příslušných právních předpisů v oblasti bezpečnosti a ochrany zdraví při práci, požární ochrany, ochrany životního prostředí, hygieny a ekologie ve stavbu dotčených prostorech včetně přístupových komunikací do těchto prostor.
- 5.11. Podrobnosti provádění kontroly zakrývaných prací a konstrukcí podle § 2626 OZ upravuje odst.7.5. čl. 7 smlouvy.
- 5.12. Požádá-li o to zhotovitel, umožní mu objednatel **odběr elektrické energie a vody**. Podmínky odběru, včetně způsobu úhrady nákladů, budou dojednány samostatným smluvním vztahem mezi zhotovitelem a objednatelem sjednaným cestou Provozního střediska 0620 odboru provozu nemovité infrastruktury Agentury hospodaření s nemovitým majetkem. Tento závazkový vztah je zhotovitel povinen uzavřít nejpozději do 21 kalendářní dnů od účinnosti smlouvy.
- 5.13. Jestliže v souvislosti se zahájením prací na staveništi-pracovišti bude třeba umístit nebo přemístit dopravní značky podle předpisu o pozemních komunikacích, zajistí tyto práce

- zhotovitel včetně projednání. Zhotovitel dále zodpovídá za umístování, přemístování a udržování dopravních značek v souvislosti s průběhem prováděných prací.
- 5.14. Zhotovitel zodpovídá za zabezpečení staveniště-pracoviště (zajištění proti krádeži, za jeho střežení). Zhotovitel je povinen chránit stavbu před veškerými případnými škodami, způsobenými povětrnostními vlivy, jako je zatečení apod. Všechna opatření s tímto související jsou zahrnuta v ceně díla.
- 5.15. Při provádění díla zhotovitel dále:
- provede zakrytí stávajících stavebních prvků stavby (např. vnitřních parapetů) tak, aby nedošlo k jejich poškození,
 - zajistí, aby nedocházelo k šíření prachu z patra, ve kterém budou probíhat stavební práce, do ostatních pater (plachty apod.),
 - při provádění demontáže skleníku a prosklené stěny zhotovitel zajistí, aby nedošlo k poškození již opravené střešní krytiny
 - při demontáži skleníku a prosklené stěny budou zabezpečena okna proti rozbití, poškození, případně popálení
 - provede po dokončení stavebních prací v každém patře konečný úklid tak, aby bylo patro připraveno k nastěhování,
- 5.16. Zhotovitel je povinen organizovat v průběhu realizace 2. etapy díla kontrolní dny za účasti objednatele a všech dotčených subjektů výstavby (uživatelské útvary, správci sítí, příslušné PS a další). Z každého kontrolního dne bude pořízen zápis, který bude obsahovat zejména den a místo konání, seznam účastníků, projednávané záležitosti a přijaté závěry a podpisy účastníků. Zápis z kontrolního dne bude rozeslán všem zúčastněným. Kontrolní dny budou probíhat minimálně 2x za měsíc, v případě potřeby častěji. O skutečnosti, že proběhl kontrolní den, bude proveden zápis do stavebního deníku.

Článek 6 Nakládání s odpady

- 6.1. **Původcem odpadu**, který při provádění díla vznikne (s výjimkou odpadu podle odst. 6.2. čl. 6 smlouvy), je **zhotovitel**. Zhotovitel zajistí na vlastní náklady odstranění tohoto odpadu v souladu se zákonem č. 185/2001 Sb., o odpadech a o změně některých dalších zákonů, ve znění pozdějších předpisů. U odpadů materiálů, pro které je to z důvodů jejich legislativního odstranění nutné, zajistí zhotovitel příslušné laboratorní rozborů v souladu s platnou právní úpravou (např. vyhláška č. 294/2005 Sb., o podmínkách ukládání odpadů na skládky a jejich využívání na povrchu terénu a změně vyhlášky č. 383/2001 Sb., o podrobnostech nakládání s odpady, ve znění pozdějších předpisů). K převjímacímu řízení budou zhotovitelem předloženy doklady o uložení odpadů.
- 6.2. Odpad charakteru **druhotné suroviny** (např. měď, bronz, mosaz, hliník, olovo, zinek, železo, ocel, cín, směsné kovy – litina, pozinkovaný plech apod. a kabely), které se vyskytnou v průběhu realizace předmětu této smlouvy, **zůstává majetkem objednatele**. Jeho likvidace (odprodej) bude řešena objednatelem samostatně. Zhotovitel v rámci realizace předmětu této smlouvy zabezpečí jeho roztřídění a odhad hmotnosti a uložení na určeném místě, příp. naložení do přistaveného kontejneru. Místo uložení, příp. místo přistavení kontejneru a kontaktní osoba objednatele pro nakládání s demontovanými druhotnými surovinami budou mezi smluvními stranami upřesněny při zahájení plnění předmětu této smlouvy a zapsány v zápise o předání a převzetí staveniště- pracoviště, případně ve stavebním deníku. Místo uložení, příp. místo přistavení kontejneru, bude ve vzdálenosti max. 3 km od místa vzniku tohoto odpadu.
- 6.3. Kovový materiál bude separován od skleněných výplní a skleněný odpad bude vyvezen do sběrných dvorů.
- 6.4. Při likvidaci azbestocementových truhlíků bude zhotovitel postupovat v souladu s platnou

legislativou o nakládání s nebezpečnými odpady. O likvidaci nebezpečného odpadu předloží zhotovitel objednateli doklad. Zeminu z truhlíků zhotovitel vyveze na skládku.

Článek 7

Technický dozor objednatele

- 7.1. Objednatel je oprávněn kontrolovat postup realizace a kvalitu prováděného díla (jeho jednotlivých etap), a to prostřednictvím technického dozoru objednatele uvedeného v záhlaví smlouvy (dále jen „TDO“). TDO sleduje zejména, zda je dílo prováděno v souladu s touto smlouvou, PD, příslušnými platnými předpisy a ČSN, časovým harmonogramem provádění díla a správnými akty orgánů veřejné moci a správy. Zhotovitel je povinen v případě kontroly 1. etapy díla předložit TDO rozpracované dílo k nahlédnutí, a to nejpozději do 3 pracovních dnů od vyžádání. Na zjištěné nedostatky (vady) upozorňuje TDO zhotovitele zápisem do stavebního deníku. Zhotovitel je povinen tyto zjištěné nedostatky (vady) v přiměřené lhůtě odstranit. TDO je oprávněn si přizvat k provedení kontroly třetí odborně způsobilé osoby. Zhotovitel je povinen zabezpečit účast svých pracovníků při provádění kontroly TDO.
- 7.2. TDO je oprávněn přerušit provádění díla v případě, že zhotovitel závažným způsobem porušuje své povinnosti plynoucí mu z této smlouvy. O dobu, po kterou bylo nutno provádění díla přerušit, se neprodlužuje doba plnění díla. Zhotovitel nemá nárok na úhradu nákladů spojených s přerušáním provádění díla.
- 7.3. TDO je oprávněn sledovat obsah stavebního deníku a k zápisům zhotovitele připojovat své stanovisko. Nesouhlasí-li zástupce zhotovitele pro věci technické (dále jen „zástupce zhotovitele“) se zápisem TDO nebo zástupce zpracovatele PD do stavebního (deníku, musí k tomuto zápisu připojit své stanovisko nejpozději do 3 pracovních dnů, jinak se má za to, že se zněním zápisu souhlasí. TDO je povinen vyjadřovat se k zápisům ve stavebním deníku učiněným zástupcem zhotovitele nejpozději do 5 pracovních dnů. Dojde-li k rozporu, budou tyto řešeny v přiměřené lhůtě dohodou smluvních stran.
- 7.4. Zápisy ve stavebním deníku se nepovažují za změnu této smlouvy, ale slouží jako podklad pro případné vypracování dodatků této smlouvy.
- 7.5. Před zakrytím prací a konstrukcí, kde nebude možno dodatečně zjistit jejich rozsah a kvalitu, je zástupce zhotovitele povinen 5 pracovních dnů předem **prokazatelně** vyzvat (např. písemně e-mailem na adresu: ██████████ příp. záznamem do stavebního deníku) TDO k provedení kontroly. Jestliže se TDO nedostaví a neprovede kontrolu těchto prací, bude zhotovitel pokračovat v pracích. Jestliže objednatel bude dodatečně požadovat odkrytí těchto prací, je zhotovitel povinen toto odkrytí provést na náklady objednatele. V případě, že se při dodatečné kontrole zjistí, že práce nebyly řádně provedeny, hradí náklady zhotovitel. Zhotovitel hradí vynaložené náklady i v případě, kdy nevyzve objednatele k převzetí zakrývaných prací v uvedené lhůtě a objednatel si vyžádá jejich odkrytí a zjistí, že byly provedeny řádně. Specifikace zakrývaných prací bude zhotovitelem zapsána do stavebního deníku ihned po jeho založení. Zhotovitel se rovněž zavazuje informovat TDO o veškerých prováděných zkouškách a měřeních ověřujících řádné provedení díla dle platných předpisů a ČSN a přizvat k nim TDO minimálně 3 pracovní dny předem. Zhotovitel seznámí TDO písemně s jejich výsledky. Objednatel si vyhrazuje právo k výsledkům zkoušek se vyjádřit a v případě pochybností o jejich průkaznosti může nařídit jejich opakování. TDO má právo požadovat kdykoliv během provádění díla předložení písemné dokumentace tak, aby mohly být kvalitativní požadavky jednoznačně prověřeny. Skryje-li nebo zatají zhotovitel sám nebo prostřednictvím někoho část díla, která je určena zkouškám, kontrolám nebo schválením před jejich zadáním nebo dokončením, provedením, je zhotovitel na pokyn TDO povinen tuto část díla odkrýt nebo jinak zpřístupnit a umožnit ji podrobit určeným zkouškám, kontrolám a schvalovacím procedurám, nechat je uspokojivě provést a ukončit a na vlastní náklady uvést dílo do řádného stavu.
- 7.6. Zhotovitel je povinen dodržovat předaný podrobný harmonogram prací. Případné změny harmonogramu musí být řádně zdůvodněny a odsouhlaseny TDO a zástupcem uživatele na

kontrolních dnech. Zhotovitel bude sledovat průběh plnění harmonogramu, o zpoždění včetně důvodů bude cestou kontrolních dní informovat TDO, současně předloží návrh na úpravu harmonogramu. Zjistí-li TDO nedodržování časového harmonogramu, zhotovitel provede neodkladně na výzvu do 5 dnů aktualizaci časového harmonogramu. Změnou harmonogramu prací nesmí být z důvodů na straně zhotovitele dotčen sjednaný termín dokončení a předání díla.

Článek 8 Podmínky předání díla

- 8.1. Objednatel pověřil jako své zástupce k převzetí díla (jeho etap) zaměstnance oprávněně k jednání ve věcech technických uvedené v úvodu smlouvy (dále jen „přijímající“).
- 8.2. Zhotovitel doručí řádně dokončenou 1. etapu díla objednateli osobně nebo poštou na adresu Agentura hospodaření s nemovitým majetkem Svatoplukova 84, 662 10 Brno – v den stanovený zhotovitelem se zohledněním lhůty potřebné pro zajištění kontroly dle odst. 8.4 čl. 8 smlouvy tak, aby byl dodržen termín předání dokončené 1. etapy díla dle odst. 4.1. čl. 4 smlouvy.
- 8.3. Zhotovitel předá projektovou dokumentaci ve 4 vyhotoveních v tištěné a v 4 vyhotovení v elektronické podobě, dokladová část bude předána v originále a ve 3 kopiích ve formátu * dwg, * a zároveň ve formátu *pdf.
- 8.4. Po doručení projektové dokumentace provede technický dozor do 10 pracovních dnů kontrolu předaných výstupů 1. etapy díla z hlediska správnosti, úplnosti a kvality jejího obsahu ve smyslu uzavřené smlouvy (včetně případných dodatků) a závěrů z technických rad (dále také jen „TER“) a potvrdí zápis o předání a převzetí 1. etapy díla (dále jen „zápis“). Bude-li 1. etapa díla bez vad s doložkou bez výhrad. Jeden výtisk potvrzeného zápisu předá objednatel zhotoviteli nejpozději do 10 pracovních dnů od doručení dokončeného 1. etapy díla. V případě vad díla, které brání převzetí, technický dozor objednatele do 10 pracovních dnů od doručení oznámí telefonicky a současně i e-mailem zhotoviteli, že 1. etapu díla nepřevezme a nepotvrdí zápis. Vady díla technický dozor objednatele oznámí písemně dopisem zhotoviteli do 10 pracovních dnů od doručení a 1. etapu díla mu vrátí k odstranění zjištěných vad.
- 8.5. Zhotovitel je povinen minimálně **10 kalendářních dnů** předem písemně oznámit objednateli na adresu pro doručování uvedenou v záhlaví smlouvy termín, kdy bude 2. etapa díla dokončena a připravena k předání. Objednatel nejpozději **do 5 kalendářních dnů** ode dne doručení tohoto oznámení sdělí zhotoviteli dopisem datum a hodinu zahájení předání díla.
- 8.6. Zhotovitel nejpozději **2 pracovní dny** před datem zahájení předání díla předloží TDO v jednom vyhotovení doklady požadované v tomto odstavci.

Zhotovitel při předání předloží:

- a) očíslovaný seznam předávané dokumentace;
- b) dokumentaci skutečného provedení díla potvrzenou zhotovitelem ve 3 vyhotoveních v listinné podobě a v 1 vyhotovení v digitální podobě na datových nosičích (textová část ve formátu kompatibilním s MS WORD, výkresová část ve formátu kompatibilním se softwarem Autocad a dále ve formátu *.pdf);
- c) originál stavebního deníku;
- d) zápisy a osvědčení o provedených zkouškách a měřeních ověřujících řádné provedení stavby dle platných předpisů a ČSN (revizní zprávy prosté vad, doklady o tlakových zkouškách,.....);
- e) potřebné doklady prokazující splnění podmínek stavebního ohlášení ;
- f) prohlášení zhotovitele, že stavba dosahuje předepsaných projektovaných parametrů;
- g) souhlasná stanoviska všech dotčených orgánů státní správy i resortu Ministerstva obrany ke kolaudačnímu řízení včetně dokladu o vypořádání případných připomínek těchto orgánů dle bodu. 2.1.2. odst. 2.1. čl. 2 smlouvy;

- h) konečný seznam poddodavatelů s údaji dle odst. 13.10. čl. 13 smlouvy;
- i) certifikáty a prohlášení o shodě podle zákona č. 22/1997 Sb., o technických požadavcích na výrobky a o změně a doplnění některých zákonů, ve znění pozdějších předpisů, na použité výrobky a zařízení .
- j) protokoly o shodě (certifikáty, atesty) pro ostatní výše neuvedené použité materiály a výrobky;
- k) fotodokumentaci (v elektronické podobě) pořízenou při provádění díla dle odst. 2.1.2. čl. 2 smlouvy ;
- l) doklad o uložení odpadu vzniklého ze stavební činnosti této smlouvy na oficiálně povolenou skládku a evidenci odpadů podle § 16 odst. 1 písm. g) zákona č. 185/2001 Sb., o odpadech a o změně některých dalších zákonů, ve znění pozdějších předpisů a vyhlášky č. 383/2001 Sb., o podrobnostech nakládání s odpady, ve znění pozdějších předpisů;
- m) popřípadě další doklady, které vyžádal objednatel, formou zápisu do stavebního (montážního) deníku v minimálním předstihu 30 kalendářních dnů;

Doklady budou předloženy ve 3 výtiscích v očíslovaných složkách opatřených seznamem (pokud výše není uvedeno jinak). Veškerá provozní dokumentace (návody k použití, návody k obsluze,) bude dodána v českém jazyce.

Pokud dokumentace a doklady podle tohoto odstavce nebudou předloženy, bude objednatel považovat dílo za nezpůsobilé předání.

- 8.7. Zhotovitel se zavazuje, že při předání 2. etapy díla bude přítomna osoba pověřená statutárním orgánem zhotovitele se znalostí českého jazyka, která bude schopna řešit případné nedostatky zjištěné při převzetí díla. V opačném případě převzaté dílo nepřevzeme.
- 8.8. O předání díla bude sepsán protokol o předání a převzetí 2. etapy díla (dále jen „protokol“), který zpracuje převzatý a který bude obsahovat informace o tom, co a v jakém stavu a rozsahu bylo předáno, kdo předal a převzal, kdy a kde k převzetí došlo.
- 8.9. Převzatý převzeme po provedení fyzické kontroly dokončenou 2. etapu díla bez zjevných vad s doložkou „bez výhrad“. V případě zjištění ojedinělých drobných vad, nebránících užívání, převzeme objednatel 2. etapu díla „s výhradami“. V takovémto případě převzatý veškeré zjevné vady výslovně uvede do zápisu. V případě zjištění, že 2. etapa díla nebyla řádně dokončena nebo že vykazuje vady, které brání jejímu řádnému užívání, objednatel převzetí této etapy díla odmítne. O důvodech odmítnutí převzetí bude sepsán protokol, ve kterém obě strany uvedou své vyjádření k vadám díla bránícím předání a navrhovanému způsobu jejich řešení.
- 8.10. Lhůta pro předání a převzetí dokončené 2. etapy díla činí maximálně 5 pracovních dnů od zahájení předání díla.

Článek 9 Platební a fakturační podmínky

- 9.1. Právo fakturovat 1. etapu díla vznikne zhotoviteli dnem podpisu zápisu o předání a převzetí této části díla objednatelům.
Právo fakturovat 2. etapu díla vznikne zhotoviteli dnem podpisu zápisu o předání a převzetí této části díla objednatelům. Datem zdanitelného plnění je den podpisu tohoto zápisu.
- 9.2. Faktura musí obsahovat všechny náležitosti řádného daňového dokladu podle platné právní úpravy, zejména podle zákona č. 235/2004 Sb., o dani z přidané hodnoty, ve znění pozdějších předpisů (dále jen „zákon o DPH“), a podle § 435 OZ. Dále musí faktura obsahovat tyto údaje:
 - a) označení „faktura – daňový doklad“;
 - b) evidenční číslo daňového dokladu;
 - c) označení objednatele na faktuře: **Česká republika – Ministerstvo obrany, Tychonova 1,**

PRAHA 6, 160 00 PRAHA 6;

- d) číslo smlouvy a datum jejího uzavření;
- e) název a sídlo smluvních stran, obchodní název, adresa;
- f) IČO, DIČ smluvních stran;
- g) předmět dodávky a název díla;
- h) den vystavení faktury a datum splatnosti (30 kalendářních dnů od doručení objednateli);
- i) označení banky a čísla účtu zhotovitele, na který má být faktura uhrazena;
- j) cenu bez DPH, v případě poskytnutí stavebních a montážních prací, na které se podle § 92e zákona o DPH vztahuje režim přenesení daňové povinnosti, zhotovitel na vystaveném daňovém dokladu uvede sdělení, že výši DPH je povinen doplnit a přiznat objednatel, v ostatních případech základ, sazbu a výši DPH a cenu celkem včetně DPH; poslední faktura bude obsahovat výslovné označení „konečná faktura“.

9.3. K faktuře musí být připojen:

- a) technickým dozorem objednatele odsouhlasený soupis provedených prací dle položkového rozpočtu (cenové kalkulace)

Faktura bude objednateli doručena ve 2 vyhotoveních (originál a 1 kopie) na adresu pro doručování :
Agentura hospodaření s nemovitým majetkem , Svatoplukova 84, Brno .

- 9.4. Splatnost faktur je 30 dnů ode dne jejich doručení objednateli, u faktur doručených objednateli v kalendářním měsíci prosinec a leden se smluvní strany dohodly na prodloužené lhůtě splatnosti 60 dnů ode dne doručení faktury objednateli.
- 9.5. Faktura se považuje za uhrazenou okamžikem odepsání fakturované částky z účtu objednatele a jejím směřováním na účet zhotovitele.
- 9.6. Objednatel je oprávněn fakturu vrátit zhotoviteli ve sjednané lhůtě splatnosti, neobsahuje-li některý údaj nebo přílohu uvedenou ve smlouvě nebo má jiné závady v obsahu nebo nedostatečný počet výtisků. Při vrácení faktury objednatel uvede důvod jejího vrácení a v případě oprávněného vrácení zhotovitel vystaví fakturu novou. Oprávněným vrácením faktury přestává běžet původní lhůta splatnosti a běží znovu ode dne doručení nové faktury objednateli. Zhotovitel je povinen novou fakturu doručit objednateli do 10 kalendářních dnů ode dne, kdy mu byla doručena oprávněně vrácená faktura.
- 9.7. Budou-li u zhotovitele shledány důvody k naplnění institutu ručení příjemce zdanitelného plnění podle § 109 zákona o DPH bude objednatel při zasílání úplaty vždy postupovat zvláštním způsobem zajištění daně podle § 109a tohoto zákona.
- 9.8. Zálohové platby nebudou poskytovány.

Článek 10**Vlastnictví a odpovědnost za škodu**

- 10.1. Vlastníkem zhotovované 1. etapy díla je až do jejího předání objednateli zhotovitel. Vlastníkem věci, která byla zhotoviteli předána k provedení díla a vlastníkem zhotovované 2. etapy díla je po celou dobu plnění objednatel.
- 10.2. Nebezpečí škody na věcech předaných k provedení díla a na prováděném díle až do předání objednateli nese zhotovitel.
- 10.3. Zhotovitel odpovídá za všechny škody, které vzniknou jeho činností v důsledku provádění díla objednateli, případně třetím osobám, a je povinen vzniklé škody nahradit nebo odstranit na své náklady.
- 10.4. Smluvní strany se dohodly, že v případě náhrady škody se bude hradit pouze skutečná,

prokazatelně vzniklá škoda.

- 10.5. Zhotovitel se zavazuje mít po dobu plnění předmětu smlouvy uzavřeno **pojištění odpovědnosti** za škodu způsobenou jeho činností v důsledku provádění díla objednateli, případně třetím osobám, a to ve výši pojistného plnění min. 1 mil. Kč. Smlouvu týkající se předmětného pojištění (úředně ověřenou kopii) je zhotovitel povinen předložit objednateli nejpozději do 14 kalendářních dnů od účinnosti smlouvy.

Článek 11

Záruka za jakost, vady díla a reklamace

- 11.1. Zhotovitel přejímá záruku za jakost díla ve smyslu ustanovení § 2619 OZ po dobu 60 měsíců od předání a převzetí dokončené 2. etapy díla, případně ode dne, kdy zhotovitel odstraní vady zjištěné při předání této etapy díla a specifikované v předávacím protokolu. Záruční doba neběží po dobu, po kterou objednatel nemůže užívat dílo pro jeho u zhotovitele uplatněné vady. Smluvní strany se výslovně dohodly, že vyskytne-li se v průběhu záruční doby skrytá vada díla, má se za to, že touto vadou dílo trpělo již v době předání. Záruku za 1. etapu díla nese zhotovitel po celou dobu životnosti 2. etapy díla.
- 11.2. Práva z vadného plnění (dále jen „reklamace“) se řídí ustanoveními § 2615 a násl. a 2629 a násl. OZ.
- 11.3. Reklamace se uplatňují písemně.
- 11.4. Zhotovitel je povinen se k reklamaci písemně vyjádřit do 3 pracovních dnů ode dne jejího obdržení. Ve svém vyjádření zhotovitel uvede, zda vady uznává (včetně návrhu způsobu a termínu jejich odstranění), nebo důvody, proč vady neuznává. Pokud tak neučiní, má se za to, že je reklamace oprávněná.
- 11.5. Zhotovitel je povinen zahájit práce na odstranění vady do 48. hodin od jejího nahlášení objednatelem a nejpozději do 10 pracovních dnů od obdržení reklamace, nedohodnou-li se smluvní strany s ohledem na charakter vady jinak, tyto vady odstranit. Po uplynutí této lhůty je objednatel oprávněn pověřit odstraněním vad díla jinou odbornou firmu s tím, že zhotoviteli přeúčtuje veškeré takto vzniklé náklady.
- 11.6. V případě výskytu reklamované vady u 2. etapy díla týkající se bezpečnostních, komunikačních a informačních systémů nebo jejich prvků je zhotovitel povinen zajistit odstranění reklamované vady alespoň provizorním způsobem nejpozději do 24 hodin od uplatnění reklamace.
- 11.7. O způsobu vyřízení reklamované vady bude sepsán protokol.
- 11.8. Zhotovitel je povinen nahradit všechny škody, které vzniknou objednateli či třetí osobě v důsledku vady díla.

Článek 12

Smluvní pokuty a úrok z prodlení

- 12.1. V případě, že zhotovitel nedodrží termín dokončení 1. etapy díla sjednaný v této smlouvě, uhradí objednateli smluvní pokutu ve výši 2000 Kč, a to za každý i započatý den prodlení.
- 12.2. V případě, že zhotovitel nedodrží termín zahájení 2. etapy díla sjednaný v této smlouvě, uhradí objednateli smluvní pokutu ve výši 2000 Kč, a to za každý i započatý den prodlení.
- 12.3. V případě, že zhotovitel nedodrží termín dokončení 2. etapy díla sjednaný v této smlouvě, uhradí objednateli smluvní pokutu ve výši 2000 Kč, a to za každý i započatý den prodlení.

- 12.4. V případě, že zhotovitel nebude plnit povinnosti specifikované v odst. 5.9. čl. 5 smlouvy a objednatel bude písemně vyzván (postačuje zápis ve stavebním deníku) ke zjednání nápravy s uvedením termínu, a tento termín zjednání nápravy nebude ze strany zhotovitele dodržen, uhradí zhotovitel objednateli smluvní pokutu ve výši 1000 Kč, a to za každý i započatý den prodlení.
- 12.5. V případě, že zhotovitel poruší povinnosti specifikované v odst. 5.10. čl. 5 smlouvy, uhradí zhotovitel objednateli smluvní pokutu ve výši 1000 Kč, a to za každé jednotlivé porušení těchto povinností.
- 12.6. V případě prodlení s předložením pojistné smlouvy specifikované v odst. 10.5. čl. 10 smlouvy, uhradí zhotovitel objednateli smluvní pokutu ve výši 1000 Kč, a to za každý i započatý den prodlení.
- 12.7. V případě, že zhotovitel bude v prodlení s odstraňováním vad podle čl. 11 smlouvy, uhradí zhotovitel objednateli smluvní pokutu ve výši 2000 Kč, a to za každý i započatý den prodlení a za každou vadu zvlášť.
- 12.8. V případě, že zhotovitel poruší některou z povinností specifikovaných v odst. 13.1. čl. 13 smlouvy, uhradí zhotovitel objednateli smluvní pokutu ve výši 1000 Kč, a to za každé jednotlivé porušení těchto povinností.
- 12.9. V případě, že zhotovitel nedodrží termín, který bude sjednán na základě odst. 13.9. čl. 13 smlouvy, uhradí zhotovitel objednateli smluvní pokutu ve výši 5 000 Kč, a to za každý i započatý den prodlení. Toto ujednání neplatí, pokud nedodržení termínu neleží prokazatelně na straně zhotovitele.
- 12.10. V případě, že zhotovitel oznámí objednateli, že je 2. etapa díla dokončena a připravena k odevzdání a při převjímacím řízení objednatel zjistí, že tomu tak není, uhradí zhotovitel objednateli smluvní pokutu ve výši 1000 Kč.
- 12.11. V případě prodlení objednatele s úhradou faktury uhradí objednatel zhotoviteli úrok z prodlení za každý započatý den prodlení ve výši stanovené nařízením vlády č. 351/2013 Sb., kterým se určuje výše úroků z prodlení a nákladů spojených s uplatněním pohledávky, určuje odměna likvidátora, likvidačního správce a člena orgánu právnické osoby jmenovaného soudem a upravují některé otázky Obchodního věstníku a veřejných rejstříků právnických osob a fyzických osob.
- 12.12. Smluvní pokuty (respektive úrok z prodlení) sjednané touto smlouvou a náklady na vymáhání pohledávek uhradí povinná strana straně oprávněné na základě faktury vystavené oprávněnou stranou. Splatnost si smluvní strany sjednávají do 30 dnů po jejího doručení povinné straně. Právo uplatňovat a vymáhat smluvní pokuty (respektive úrok z prodlení) vzniká prvním dnem následujícím po marném uplynutí lhůty.
- 12.13. Smluvní pokuty a úrok z prodlení hradí povinná strana bez ohledu na to, zda a v jaké výši vznikla druhé smluvní straně škoda. Škoda a její náhrada je vymahatelná samostatně vedle smluvní pokuty. Smluvní strany výslovně vylučují použití § 2050 OZ.
- 12.14. Smluvní pokuty podle této smlouvy si smluvní strany sjednávají jako ujednání na samotné smlouvě nezávislá pro případ, že jejich smluvní vztah z nějakého důvodu zanikne před řádným dokončením a předáním díla (např. dohodou nebo odstoupením). To znamená, že zůstane zachováno právo objednatele uplatňovat po zhotoviteli smluvní pokuty, na něž mu vznikl nárok po dobu platnosti smlouvy.

Článek 13 Zvláštní ujednání

- 13.1. Zhotovitel bere na vědomí, že místem plnění jsou objekty důležité pro obranu státu ve smyslu § 29 zákona č. 222/1999 Sb., o zajišťování obrany ČR, ve znění pozdějších předpisů. V této souvislosti se zavazuje dodržovat následující požadavky objednatele:
- Na provádění díla se nebudou podílet občané cizí státní příslušnosti, bez státní příslušnosti nebo s několika státními příslušnostmi (s výjimkou občanů členských států NATO a EU).
 - Zhotovitel bude dodržovat veškerá interní nařízení upravující vstup do těchto objektů, případně další omezení stanovená přímým uživatelem, která byla v této souvislosti vydána příslušným orgánem, do jehož působnosti tyto objekty důležité pro obranu státu náleží, a se kterými byl seznámen. Nedodržení tohoto ujednání, může být důvodem k vystavení zákazu vstupu pro zaměstnance nebo vydání zákazu vjezdu pro dopravní prostředky.
 - K udělení povolení vstupu a vjezdu do vojenského objektu předloží zhotovitel min 10 dnů před zahájením prací seznam všech zaměstnanců, kteří budou vstupovat do vojenského objektu (zejména jméno, příjmení, datum a místo narození, číslo občanského průkazu a adresa trvalého bydliště) a seznam registračních značek dopravních prostředků.
 - Vystavená povolení opravňující ke vstupu a vjezdu do vojenského objektu vydaná uživatelem se zhotovitel zavazuje vrátit nejpozději v termínu ukončení díla. Nedodržení tohoto ujednání ze strany zhotovitele, opravňuje objednatele k pozastavení platby daňového dokladu (faktury) do doby odstranění uvedeného nedostatku zhotovitelem.
 - Práce nemohou být ve vojenském objektu, pokud se smluvní strany nedohodnou jinak, prováděny ve dnech pracovního klidu a dále mimo běžnou pracovní dobu, tj. mimo 8,00 do 18,00 hod.
- 13.2. Při provádění díla se zhotovitel zavazuje dodržovat platné právní předpisy (včetně standardů NBÚ). Smluvní strany se dohodly, že platné ČSN jsou pro účely této smlouvy považovány za závazné.
- 13.3. Zhotovitel se zavazuje používat při provádění díla pouze výrobky, které splňují technické požadavky stanovené zákonem č. 22/1997 Sb., o technických požadavcích na výrobky, ve znění pozdějších předpisů, a předpisy souvisejícími. Veškeré materiály, zařízení apod. použité při zhotovování díla budou nové (tzn. vyrobené ne dříve než v roce 2015), nepoužité, nerepasované a budou odpovídat veškerým platným technickým normám a předpisům. Tuto skutečnost doloží zhotovitel příslušnými doklady.
- 13.4. Zhotovitel je povinen vrátit objednateli veškerou zapůjčenou dokumentaci, a to nejpozději do 14 kalendářních dnů po předání 1. etapy díla objednateli.
- 13.5. Zhotovitel se zavazuje použít při realizaci díla u bezpečnostních systémů pouze technické prostředky certifikované NBÚ (mechanické zábranné prostředky musí mít rovněž atest státem akreditované zkušebny). Platnost certifikátů použitých technických prostředků musí být minimálně 1 rok ode dne protokolárního převzetí dokončeného díla objednatelem.
- 13.6. Zhotovitel je povinen vést po dobu plnění 2. etapy díla stavební deník. Náležitosti, obsah a režim zápisů do stavebního (montážního) deníku jsou dány platnými právními předpisy (Stavební zákon a příslušné prováděcí vyhlášky). Během pracovní doby musí být stavební (montážní) deník na staveništi-pracovišti trvale přístupný oprávněným osobám.
- 13.7. Zhotovitel je povinen plnit požadavky stanovené RMO č. 28/2002 Věstníku MO - čl. 9 a 10 (příloha č. 4 smlouvy), dané § 7 vyhl. MO č. 273/1999 Sb. na základě § 36 zákona č. 219/1999 Sb.
- 13.8. Zhotovitel je povinen písemně sdělit objednateli veškeré změny týkající se jeho právní subjektivity nejpozději do 5 dnů od okamžiku, kdy k nim došlo, zejména vstup do likvidace

- a prohlášení úpadku, v dané lhůtě je zhotovitel rovněž povinen sdělit objednateli zahájení insolvenčního řízení.
- 13.9. Zhotovitel se zavazuje realizovat práce, které vyplynou z kolaudačního řízení v rámci ceny díla sjednané touto smlouvou. Zhotovitel na základě písemné výzvy (e-mailem, faxem) provede v termínu dle dohody s objednatelem doplnění dokladové části zhotoveného a provede nutné stavební práce.
- 13.10. Zhotovitel je oprávněn realizovat dílo ve spolupráci s jinými subjekty – poddodavateli. Zhotovitel je přitom plně odpovědný za provádění prací svých poddodavatelů. Zhotovitel je povinen předložit objednateli seznam všech svých poddodavatelů (včetně uvedení předpokládané procentní výše finančního podílu poddodavatele na celkové ceně díla) nejpozději při protokolárním předání staveniště a je povinen jej průběžně aktualizovat. Konečný seznam poddodavatelů s uvedením konečné procentní výše finančního podílu poddodavatelů na celkové ceně díla je zhotovitel povinen předložit objednateli nejpozději při předání díla. Změnu poddodavatele, jehož prostřednictvím zhotovitel prokázal v rámci výběrového řízení na realizaci díla kvalifikační předpoklady, není zhotovitel oprávněn provést bez předchozího písemného souhlasu objednatele. Veškeré odborné práce musí vykonávat pracovníci zhotovitele nebo poddodavatelů mající příslušnou kvalifikaci. Doklad o jejich kvalifikaci je zhotovitel na požádání objednatele povinen předložit.
- 13.11. V případě požadavku objednatele se zhotovitel zavazuje uzavřít servisní smlouvu na dodané dílo nebo jeho části po celou dobu záruční lhůty.
- 13.12. Každá smluvní strana je povinna druhou smluvní stranu neprodleně písemně vyrozumět alespoň záznamem ve stavebním deníku o okolnostech, které by mohly vést k omezení při provádění díla, nebo k omezení jiných účastníků výstavby na staveništi-pracovišti.
- 13.13. Zhotovitel doloží, že nejpozději do 8 kalendářních dnů před zahájením stavebních prací informoval koordinátora BOZP o rizicích vznikajících při pracovních nebo technologických postupech, které zvolil. Zhotovitel stavby bude provádět na pokyn koordinátora BOZP na stavbě veškerá opatření z hlediska zajištění bezpečnosti a ochrany zdraví při práci v souladu s ustanoveními zákona č. 309/2006 Sb., ve znění pozdějších předpisů a nařízením vlády č. 591/2006 Sb. o bližších minimálních požadavcích na bezpečnost a ochranu zdraví při práci na staveništích. Náklady zhotovitele stavby na zajištění bezpečnosti a ochrany zdraví při práci v souladu s ustanoveními zákona č. 309/2006 Sb., ve znění pozdějších předpisů a nařízením vlády č. 591/2006 Sb. jsou zahrnuty v celkové ceně díla. V případě zjištění ze strany Státního úřadu inspekce práce, místně příslušného oblastního inspektorátu práce, že byly na stavbě provedeny nedostatečná opatření k zajištění bezpečnosti a ochrany zdraví při práci a bude-li objednateli udělena pokuta, bude tato pokuta brána jako škoda způsobená objednateli ze strany zhotovitele a zhotovitel uhradí objednateli částku stejné výše jako je pokuta.
- 13.14. Zhotovitel je povinen zajistit svým pracovníkům a pracovníkům svých poddodavatelů viditelné firemní označení. Zhotovitel v plné míře odpovídá za bezpečnost a ochranu zdraví všech osob v prostoru staveniště-pracoviště a zabezpečí jejich vybavení ochrannými pracovními pomůckami.
- 13.15. Zhotovitel je povinen poskytnout objednateli a osobám vykonávajícím funkci TDO a koordinátora BOZP provozní prostory a zařízení, napojené na zdroje elektřiny, topení a vody nezbytné pro výkon jejich funkce při realizaci díla.
- 13.16. Zhotovitel do 10 dnů po předání staveniště - pracoviště umístí na staveništi - pracovišti na své náklady informační panel, na kterém bude uveden stavebník, zhotovitel, projektant a termín výstavby.

Článek 14 Zánik závazků

- 14.1. Smluvní strany se dohodly, že závazek ze smluvního vztahu zaniká v těchto případech:
- a) splněním všech závazků řádně a včas;
 - b) dohodou smluvních stran při vzájemném vyrovnání účelně vynaložených a prokazatelně doložených nákladů ke dni zániku smlouvy;
 - c) jednostranným odstoupením od smlouvy pro její podstatné porušení;
 - d) jednostranným odstoupením objednatele od smlouvy v případě, že zhotovitel předal objednateli před uzavřením této smlouvy nepravdivé nebo neúplné informace a doklady, jejichž obsah nebo samotný fakt (ne)doložení mohly ovlivnit zadávací řízení a rozhodnutí objednatele o sjednání této smlouvy;
 - e) jednostranným odstoupením objednatele od smlouvy v případě, že bude vůči majetku zhotovitele vyhlášeno insolvenční řízení, v němž bude vydáno rozhodnutí o úpadku nebo byl-li vůči zhotoviteli insolvenční návrh zamítnut pro nedostatek majetku k úhradě nákladů insolvenčního řízení.
- 14.2. Nastanou-li u některé ze smluvních stran skutečnosti bránící řádnému plnění této smlouvy, je tato smluvní strana povinna to ihned bez zbytečného odkladu oznámit druhé straně a vyvolat jednání zástupců oprávněných k podpisu smlouvy.
- 14.3. Chce-li některá ze stran od této smlouvy odstoupit na základě ujednání této smlouvy, je povinna svoje odstoupení písemně oznámit druhé straně. V odstoupení musí být uveden důvod, pro který strana od smlouvy odstupuje a přesná citace ustanovení smlouvy, které ji k takovému kroku opravňuje. Bez těchto náležitostí je odstoupení neplatné.
- 14.4. Za podstatné porušení smlouvy ze strany zhotovitele se považuje:
- a) prodlení se zahájením 2. etapy díla déle než 15 kalendářních dnů z důvodu ležícího na straně zhotovitele;
 - b) prodlení s plněním (dokončením) jednotlivých etap díla déle než 15 kalendářních dnů;
 - c) pozastavení prací na provádění díla (bez dohody s objednatelem) na dobu delší než 15 kalendářních dnů;
 - d) neumožnění objednateli provádět kontrolu provádění díla;
 - e) provádění díla 2. etapy díla v rozporu s projektovou dokumentací;
 - f) nedodržování příslušných platných předpisů a ČSN při provádění díla;
 - g) neodstranění objednatelem zjištěných a do stavebního deníku zapsaných vad v termínu do 15 kalendářních dnů od termínu stanoveného ve stavebním deníku;
 - h) změna poddodavatele, jehož prostřednictvím zhotovitel prokázal v rámci výběrového řízení na realizaci díla specifikovaného v čl. 2 smlouvy kvalifikační předpoklady, bez předchozího písemného souhlasu objednatele.
- 14.5. Odstoupení od smlouvy pro podstatné či nepodstatné porušení smlouvy se dále řídí ustanovením § 2001 a násl. OZ.
- 14.6. Dojde-li k odstoupení od smlouvy před protokolárním ukončením díla, bude vzájemné finanční vyrovnání provedeno oceněním soupisu provedených prací, přičemž všechny náklady spojené s odstoupením od smlouvy jdou k tíži strany, která porušila smluvní povinnost.
- 14.7. Odstoupí-li některá ze stran od této smlouvy na základě ujednání z této smlouvy vyplývajících, pak povinnosti obou stran jsou následující:
- a) zhotovitel provede soupis všech provedených prací oceněný dle způsobu, kterým je stanovena cena díla;
 - b) zhotovitel provede finanční vyčíslení provedených prací a zpracuje „dílčí konečnou fakturu“;
 - c) zhotovitel odveze veškerý svůj nezabudovaný materiál, pokud se strany nedohodnou jinak;
 - d) zhotovitel je povinen písemně vyzvat objednatele na adresu pro doručování korespondence uvedenou v záhlaví smlouvy k „dílčímu předání díla“, a objednatel je

- povinen do 30 dnů od obdržení vyzvání zahájit „dílní přejímací řízení“ (přiměřeně dle čl. 8 smlouvy);
- e) smluvní strana, která důvodné odstoupení od smlouvy zapříčinila, je povinna uhradit druhé straně veškeré náklady jí vzniklé z důvodů odstoupení od smlouvy.
 - f) nemá-li však částečné plnění pro objednatele význam, může v souladu s § 2004 odst. 2 OZ od smlouvy odstoupit ohledně celého plnění.

Článek 15

Závěrečná ujednání

- 15.1. Nedílnou součástí této smlouvy jsou Všeobecné obchodní podmínky pro zhotovitele ze dne 1.4. 2017 (viz příloha č. 5 této smlouvy) a Podmínky bezpečnosti a ochrany zdraví při práci, požární ochrany a ochrany životního prostředí na staveništi (pracovišti) ze dne 1.4. 2017 (viz příloha č.6 této smlouvy), se kterými se zhotovitel seznámil, a podpisem této smlouvy s nimi vyslovuje svůj souhlas v rozsahu, který se vztahuje k předmětu smlouvy specifikovanému v čl. 2 smlouvy. Odchylná ujednání v této smlouvě mají přednost před zněním v tomto článku citovaných dokumentů.
- 15.2. Není-li ve smlouvě uvedeno jinak, je za den považován den kalendářní.
- 15.3. Smluvní strany se dohodly, že vztahy v této smlouvě neupravené se řídí OZ. Smluvní strany se dále dohodly, že případné spory, které nebudou vyřešeny dohodou, budou řešeny před soudem obecně příslušným dle sídla objednatele.
- 15.4. Je-li nebo stane-li se některé ustanovení smlouvy neplatné či neúčinné, nedotýká se to ostatních ustanovení, která zůstávají platná a účinná. Smluvní strany se v tomto případě zavazují dohodou nahradit ustanovení neplatné či neúčinné novým ustanovením platným či účinným, které nejlépe odpovídá původně zamýšlenému účelu ustanovení neplatného či neúčinného.
- 15.5. Veškerá komunikace mezi smluvními stranami týkající se této smlouvy musí být učiněna v písemné formě, není-li v textu smlouvy uvedeno výslovně jinak, a musí být doručena osobně nebo prostřednictvím doporučené poštovní zásilky nebo datové schránky na adresy uvedené v záhlaví této smlouvy. V případě doručení jakékoli písemnosti faxem nebo e-mailem musí být následně originál tohoto dokumentu v listinné podobě doručen adresátovi osobně nebo prostřednictvím doporučené poštovní zásilky na adresu uvedenou v záhlaví této smlouvy.
- 15.6. Smluvní strany sjednávají pravidla pro doručování vzájemných písemností tak, že písemnost se v případě pochybností nebo nedoručitelnosti považuje za doručenu nejpozději třetím pracovním dnem po jejím odeslání na adresu uvedenou v záhlaví této smlouvy, nedoručí-li druhá strana písemné oznámení o změně adresy, a to bez ohledu na to, zda se adresát na této adrese zdržuje a zásilku vyzvedne.
- 15.7. Zhotovitel bere na vědomí, že objednatel je ve smyslu § 2 odst. 1 zákona č. 106/1999 Sb., o svobodném přístupu k informacím, ve znění pozdějších předpisů, a § 2 odst. 1 zákona č. 340/2015 Sb., o zvláštních podmínkách účinnosti některých smluv, uveřejňování těchto smluv a o registru smluv (zákon o registru smluv), ve znění pozdějších předpisů (dále jen „zákon o registru smluv“), povinným subjektem a souhlasí se zveřejněním této smlouvy. Tento souhlas je poskytován do budoucna na dobu neurčitou pro účely informování veřejnosti o činnosti smluvních stran. Výslovně je pro strany této smlouvy sjednána možnost zpřístupnění či zveřejnění celé této smlouvy v jejím plném znění, jakož i všech úkonů a okolností s touto smlouvou přímo souvisejících, pokud tím nedojde k porušení zákonem stanovené povinnosti mlčenlivosti.
- 15.8. Tuto smlouvu lze měnit pouze formou písemných, vzestupně číslovaných dodatků, potvrzených a podepsaných oběma smluvními stranami. Dodatky se číslují vzestupně a podpisem poslední strany se stávají nedílnou součástí smlouvy.
- 15.9. Zhotovitel bere na vědomí a souhlasí s právem objednatele zveřejnit za podmínek stanovených

obecně závaznými právními předpisy obsah smlouvy.

15.10. Tato smlouva nabývá platnosti dnem podpisu poslední smluvní stranou a účinnosti dnem jejího uveřejnění dle zákona o registru smluv.

15.11. Tato smlouva o 19 očíslovaných stránkách je vyhotovena ve 4 výtiscích, z nichž objednatel obdrží 3 výtisky a zhotovitel 1 výtisk. Nedílnou součástí smlouvy jsou přílohy:

Příloha č. 1: Požadavky na zpracování nákladů stavby – počet stran: 1

Příloha č. 2: Cenová kalkulace – počet stran: 5

Příloha č. 3: Zadání - specifikace rozsahu stavby – díla – počet stran: 6

Příloha č. 4: RMO č. 28/2002 – počet stran: 6

Příloha č. 5: Všeobecné obchodní podmínky pro zhotovitele ze dne 1.4. 2017 – počet stran: 10

Příloha č. 6: Podmínky bezpečnosti a ochrany zdraví při práci, požární ochrany a ochrany životního prostředí na staveništi (pracovišti) ze dne 1. 4. 2017 – počet stran: 4 .

V Praze dne

14 -12- 2017

Za objednatele:



ředitel odboru řízení staveb
AHNM

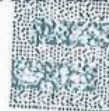
Ve Viničných Šumicích dne

30 -11- 2017

Za zhotovitele:



Ing. Pavel Málek
jednatel společnosti
STAVIMAL s.r.o.



STAVIMAL S.R.O.
VINIČNÉ ŠUMICE 63, 664 06
IČ: 26921677
DIČ: CZ26921677

Nabytí účinnosti dne:

Požadavky na zpracování nákladů stavby


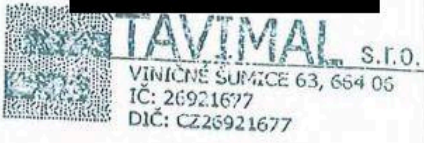
Celkové náklady stavby kryjí všechny náklady, které souvisejí s přípravou, realizací a s uvedením stavby do provozu, tj. hlavně:

1. Náklady na projektové a průzkumné práce (včetně autorského dozoru, modelů pro projekty, geologického průzkumu, geodetických prací pro projekt, přírodovědných průzkumů apod.).
2. Náklady na stroje, zařízení a inventář, které představují provozní soubory a po montáži vytvářejí DHM, náklady na programové vybavení automatizovaných systémů řízení.
3. Náklady na stavební objekty (včetně předepsaných zkoušek) a úpravy území související s rekultivací (mimo nákladů na biologickou rekultivaci), včetně zeleně, náklady spojené s likvidací, případně přesunu existujících DHM, náklady na vyvolené investice včetně provizorních objektů a zařízení.
4. Náklady na nákup samostatného DHM, které nevyžadují montáž.
5. Náklady na zabudovaná umělecká díla, které tvoří organickou a neoddělitelnou součást architektonického řešení stavby.
6. Vedlejší náklady pokud nejsou zahrnuty v jiných částech.
7. Náklady na práce prováděné jinými než stavebními a montážními firmami, náklady na patenty a licence.
8. Nepředvídané náklady.
9. Náklady na nákup existujících strojů, zařízení a objektů, odvody z odnětí půdy.
10. Příspěvky jiným investorům.
11. Náklady na přípravu (včetně zadání stavby) a zabezpečení výstavby, vnitřní vybavení (DDHM), programové vybavení, náklady na biologickou rekultivaci, odvody a daně za využívání přírodních zdrojů a za ochranu životního prostředí.

KRYCÍ LIST ROZPOČTU

| | | |
|------------------------|---|--------|
| Objekt : | Název objektu : oprava fasády | JKSO : |
| Stavba : | Název stavby : 06-17-02/070 | SKP : |
| Projektant : | Počet měrných jednotek : | 0 |
| Objednatel : | Náklady na MJ : | 0 |
| Počet listů : | Zakázkové číslo : | |
| Zpracovatel projektu : | Zhotovitel : | |

ROZPOČTOVÉ NÁKLADY

| Rozpočtové náklady II. a III. hlavy | | Vedlejší rozpočtové náklady | |
|-------------------------------------|---|--------------------------------|--------------------|
| | Dodávka celkem | 0 | |
| Z | Montáž celkem | 0 | |
| R | HSV celkem | 488 599 | |
| N | PSV celkem | 477 557 | |
| | ZRN celkem | 966 156 | |
| | HZS | 0 | |
| | RN II.a III.hlavy | 966 156 | Ostatní VRN 48 308 |
| | ZRN+VRN+HZS | 1 014 464 | VRN celkem 48 308 |
| Vypracoval | Za zhotovitele | Za objednatele | |
| Datum : | Jméno : Datum : Podpis :  | Jméno : Datum : Podpis : | |
| |  | | |
| Základ pro DPH | 0 % činí : | 1 014 463,51 Kč | |
| Základ pro DPH | 15 % činí : | 0,00 Kč | |
| DPH | 15 % činí : | 0,00 Kč | |
| Základ pro DPH | 21 % činí : | 1 014 463,51 Kč | |
| DPH | 21 % činí : | 213 037,34 Kč | |
| CENA ZA OBJEKT CELKEM | | 1 227 500,85 Kč | |

Poznámka :

Zadání – specifikace rozsahu stavby - díla

Akce: „Náměšť, rekonstrukce části střechy a demontáž protihlukové předstěny objektu SO 070 Ubikace K300“ (CEVID 06-17-02)

Předmět veřejné zakázky:

Předmětem zakázky je aktualizace PD pro realizaci stavby vč. realizace stavby.

Účel

Jedná se o administrativní budovu složenou ze čtyř dilatačních částí. Střechy jsou ploché s hydroizolačním souvrstvím z asfaltových pásů, v části střechy je pěstitelský skleník. Účelem této akce je dopracování PD a dostavba střešní konstrukce po odstranění skleníku pro akci „Náměšť, rekonstrukce části střechy a demontáž protihlukové předstěny objektu SO 070 Ubikace K300“ a demontáž prosklené protihlukové stěny, která je vetknuta do čelní obvodové zdi na dilat. celcích A,B a C.

Cíl

Cílem je zabezpečit objekt proti vnikání vlhkosti z nefunkčního a nevyužívaného prostoru skleníku, tj. odstraněním skleníku a realizací ploché střechy nad tímto prostorem. Současně bude provedeno odstranění azbestocementových truhlíků vč. zeminy z objektu - prostoru stávajícího skleníku.

Základní údaje o současném stavu

V části střechy je pěstitelský skleník, který se již dlouhodobě nevyužívá a vzhledem k jeho stavebnímu stavu požaduje uživatel jeho demontáž a provedení střešního pláště nad tímto prostorem. Před objektem se nachází protihlukové kovová prosklená předstěna, kterou požaduje uživatel odstranit.

Rozsah projektových prací

Jedná se o zpracování projektové dokumentace (aktualizace stávající PD) a následně vlastní realizaci akce rekonstrukce části střechy a demontáž protihlukové předstěny objektu K300 v areálu LZ Náměšť nad Oslavou na administrativní budově. Budova je tvořena čtyřmi dilatačními celky označenými A-D. Na akci „Oprava objektu 06-17-02/070 k.ú. Sedlec u Náměště nad Oslavou par.č. st. 256“ nechal v r. 2015 v rámci technické pomoci PS 0620 zpracovat dokumentaci pro provádění Z rozsahu stavebních prací dle této PD byly v r. 2016 provedeny stavební práce, které mají charakter opravy. Ostatní stavební práce z důvodu investičního charakteru nemohly být provedeny a budou provedeny samostatně.

Na základě statického posouzení bude navržen postup demontáže skleníku a předstěny, bude navržena úprava zbývajících plochy střechy, detaily, řezy, zámečnické výrobky. Stavební práce budou prováděny na základě stavebního povolení (příp. ohlášení stavebních prací), o které bude požádáno po zpracování aktualizované PD.

Rozsah stavebních prací

Rekonstrukce střechy a demontáž předstěny bude probíhat na dilatačních celcích A-C a bude obsahovat následující práce:

- Demontáž střešního skleníku na části dilat. celku A, dilatační celek B a C (cca 72x4,5 m)
- Demontáž ocelové prosklené předstěny vetknuté do budovy na dilatačním celku A, B a C
- Vysklívání skla plochého (450 m²)
- Likvidace azbestocementových pěstebních truhlíků vč. zeminy
- Vybourání vnitřní atiky ve skleníku
- Vybourání čelní stěny (vstup do skleníku dilat. celek A) vč. jejího zapravení
- Vybourání, dodávka a montáž 4 ks plastových oken
- Vybourání a osazení nových plastových dveří
- Stavební úprava u vstupu do skleníku (dilat. celek C)
- Po demontáži skleníku provést novou střešní konstrukci se spádovou vrstvou z polystyrenbetonu, dorovnění polystyrenovými deskami, vrchní plášť bude proveden z na tavených SBS pásů modifik. 1x s posypem, podkladní vrstva SBS s vložkou tl. 3 mm ze skleněné rohože
- Demontáž, dodávka a montáž klempířských prvků na nové části střechy
- Po demontáži předstěny provést doplnění a napojení hromosvodové soustavy vč. revize
- Osazení stávajících 2 klimatizačních jednotek na fasádu
- Stavební úpravy po demontáži skleněné stěny
- Po demontáži stěny budou provedeny terénní úpravy vč. osetí trávou.

Po celou dobu provádění stavebních prací na střeše (demontáž a realizace nové střechy) bude stávající střešní plášť ochráněn před poškozením (oprava byla provedena v r. 2016)!

Demontovaný kovový materiál (skleník i stěna) bude předán PS 0620, azbestocementový odpad z truhlíků bude uložen na ekologickou skládku. Demontáž skleníku a přesun demontovaného i materiálu na nové zastřešení bude probíhat vně objektu.

Ostavní práce

Nejsou požadovány.

Požadavky na potřebné průzkumy a rozborů

Jsou požadovány.

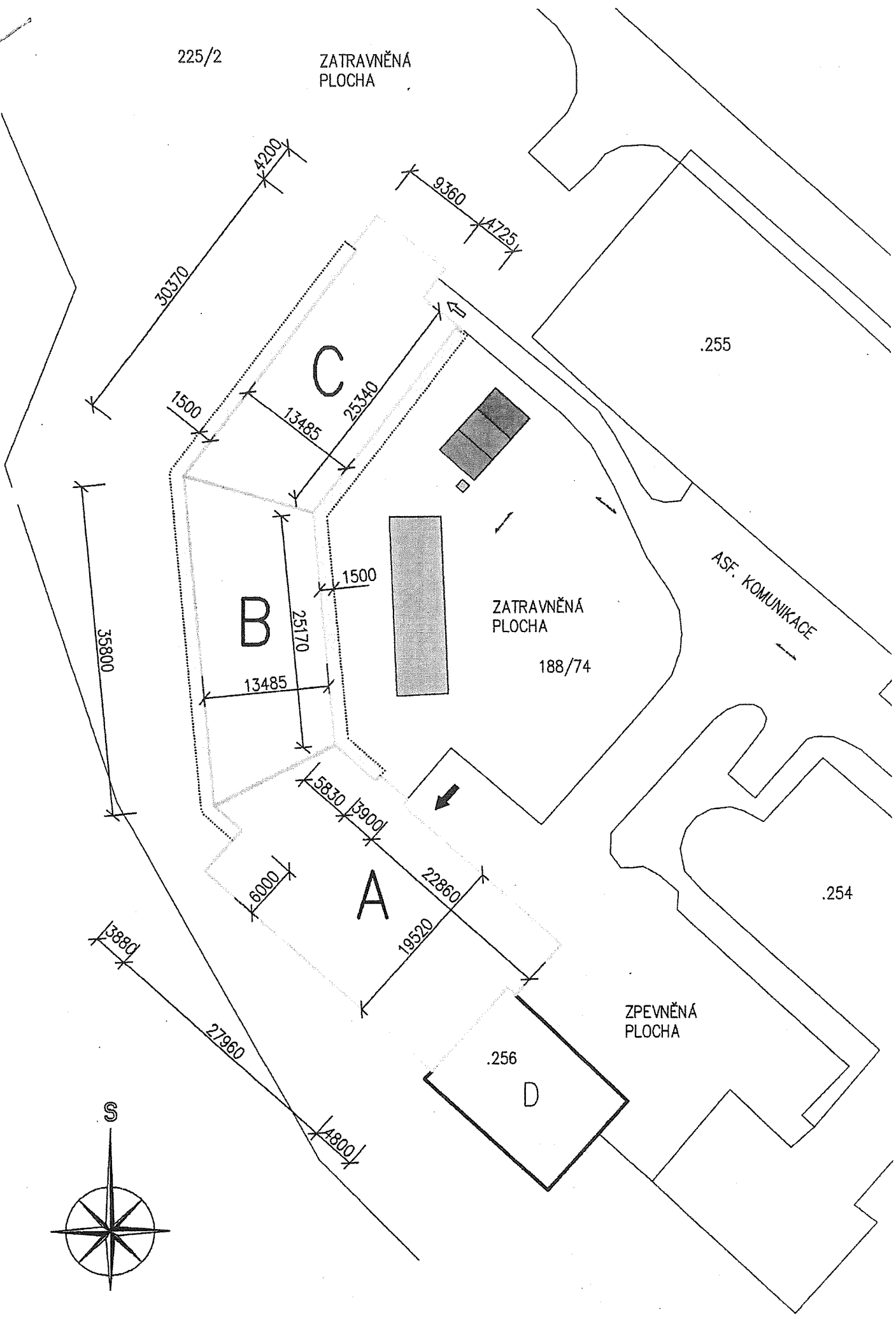
Majetkovprávní vztahy

Stavba bude realizována v areálu LZ Náměstí nad Oslavou (CEVID 06-17-02) na parcele p.č. 256 v kat. území 746801 Sedlec u Náměstě nad Oslavou.

Zpracovala v 03/17

225/2

ZATRAVNĚNÁ PLOCHA



.255

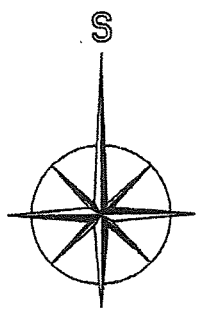
ZATRAVNĚNÁ PLOCHA

188/74

.254

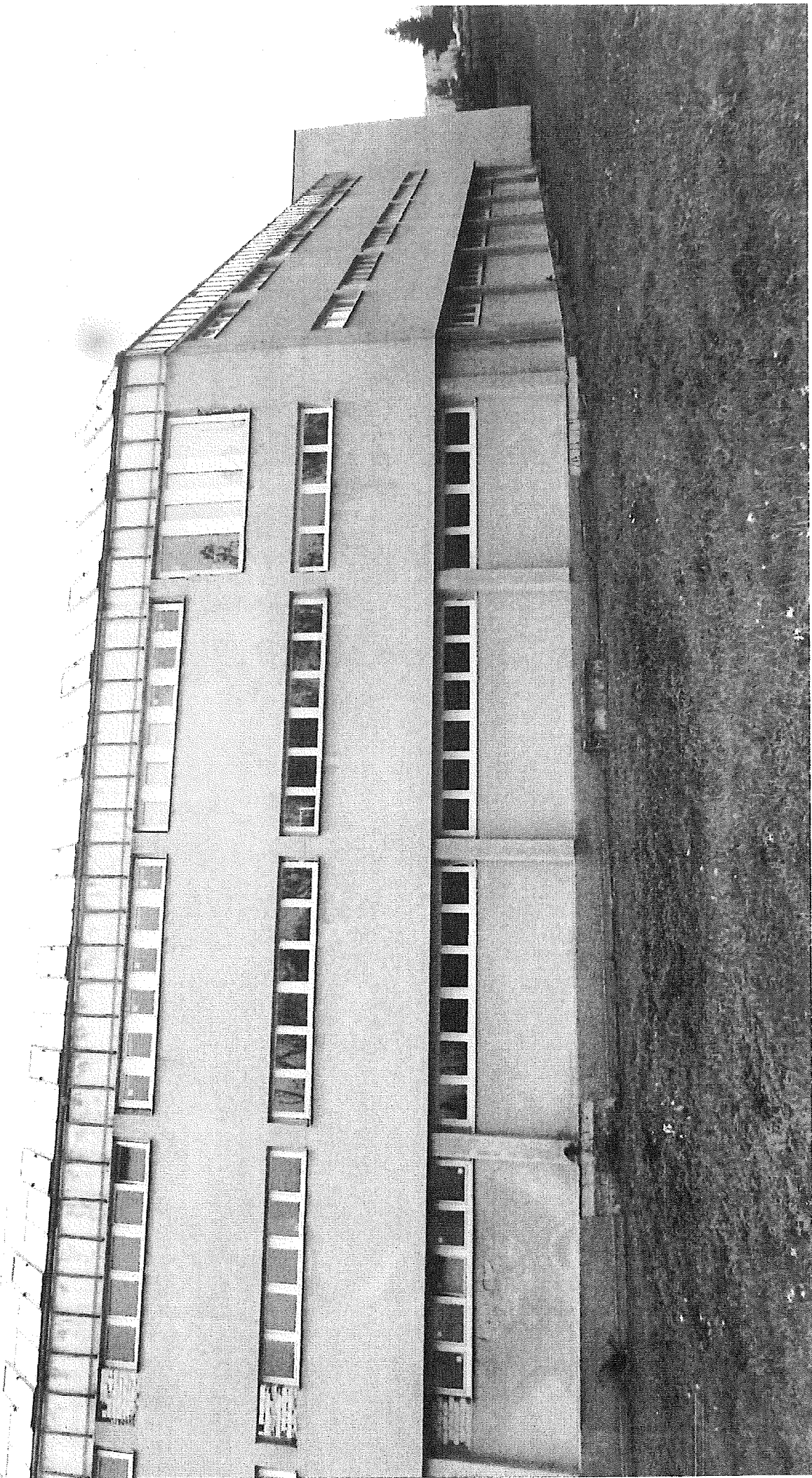
ZPEVNĚNÁ PLOCHA

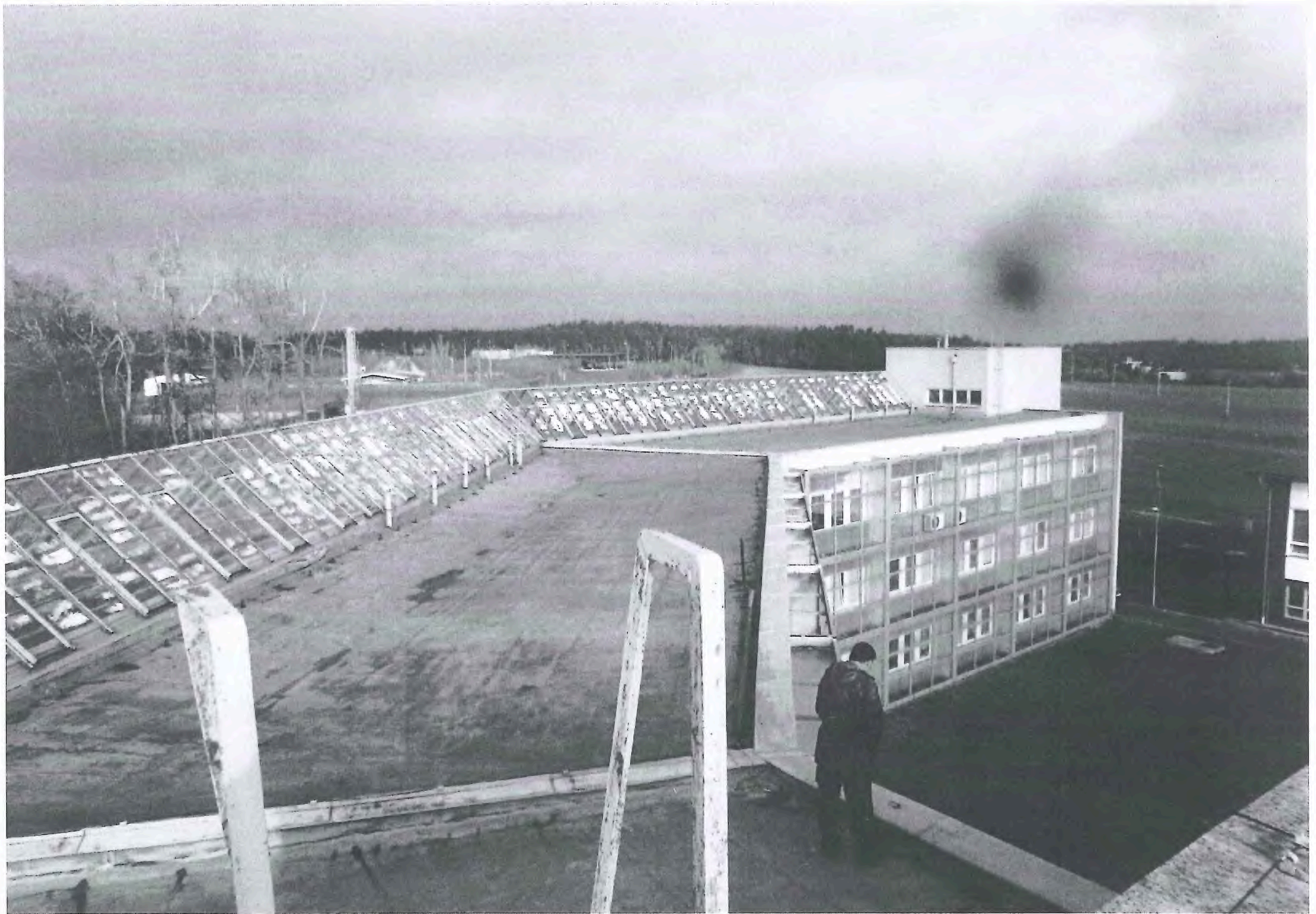
.256

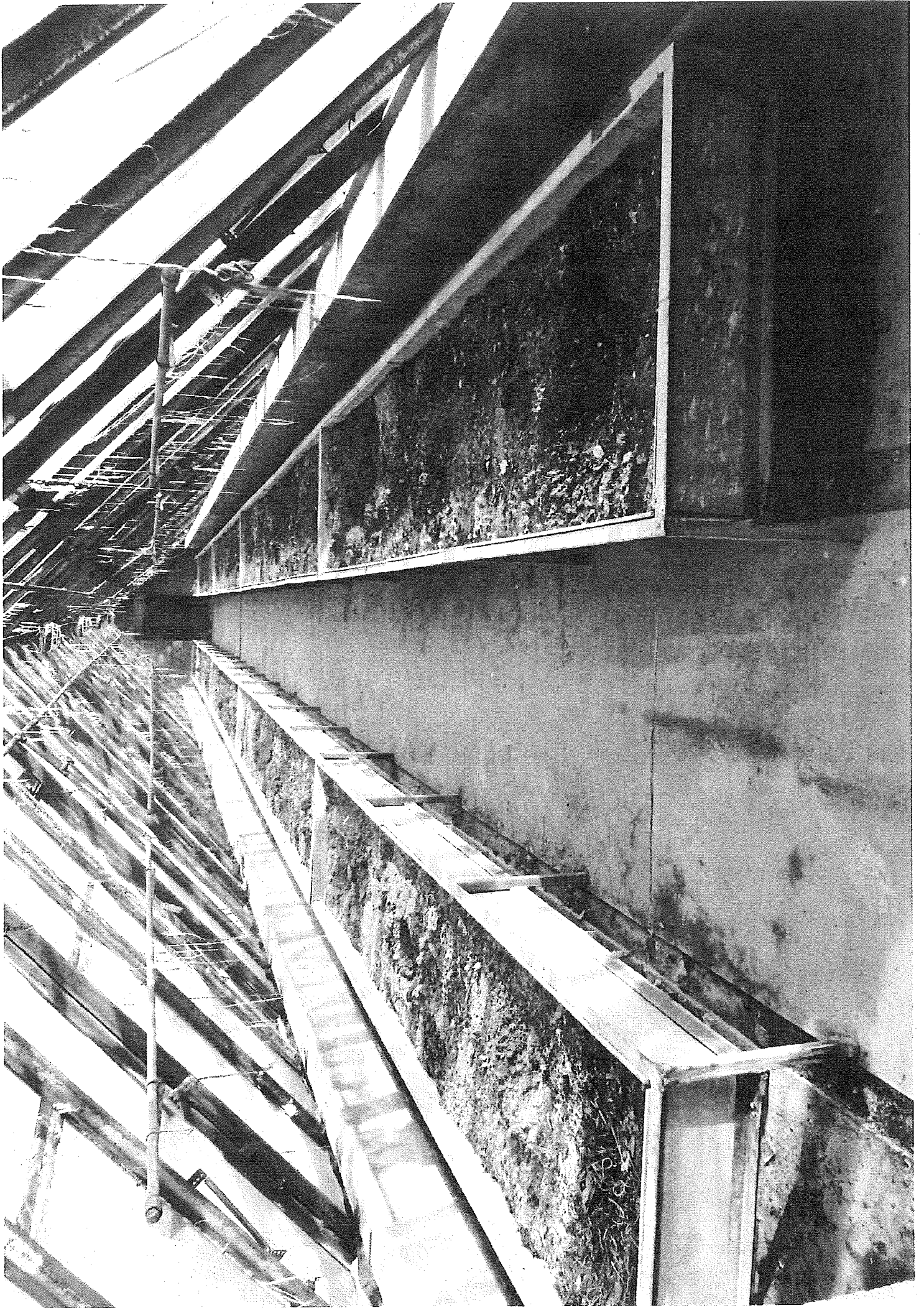




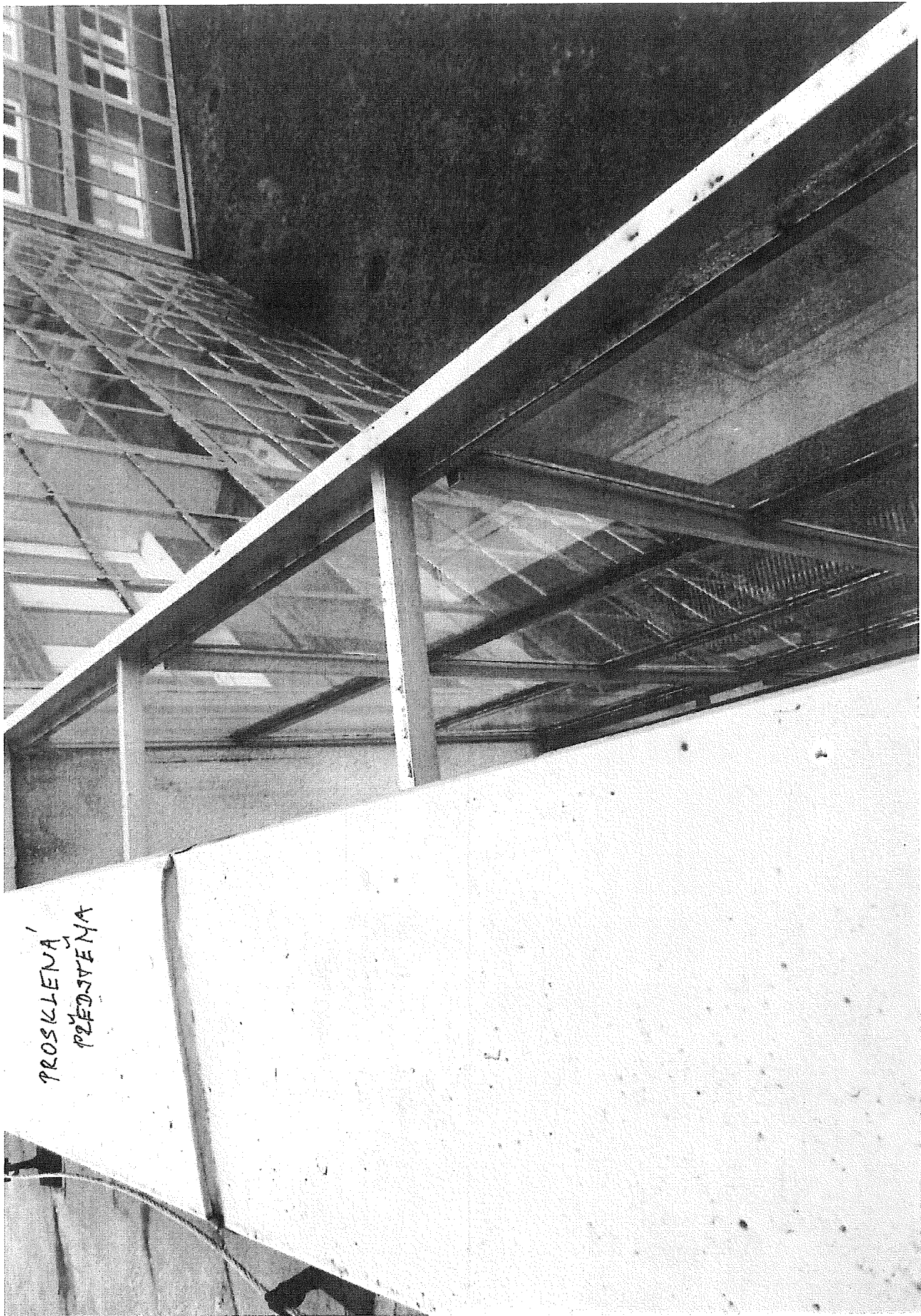
SKLENÍK



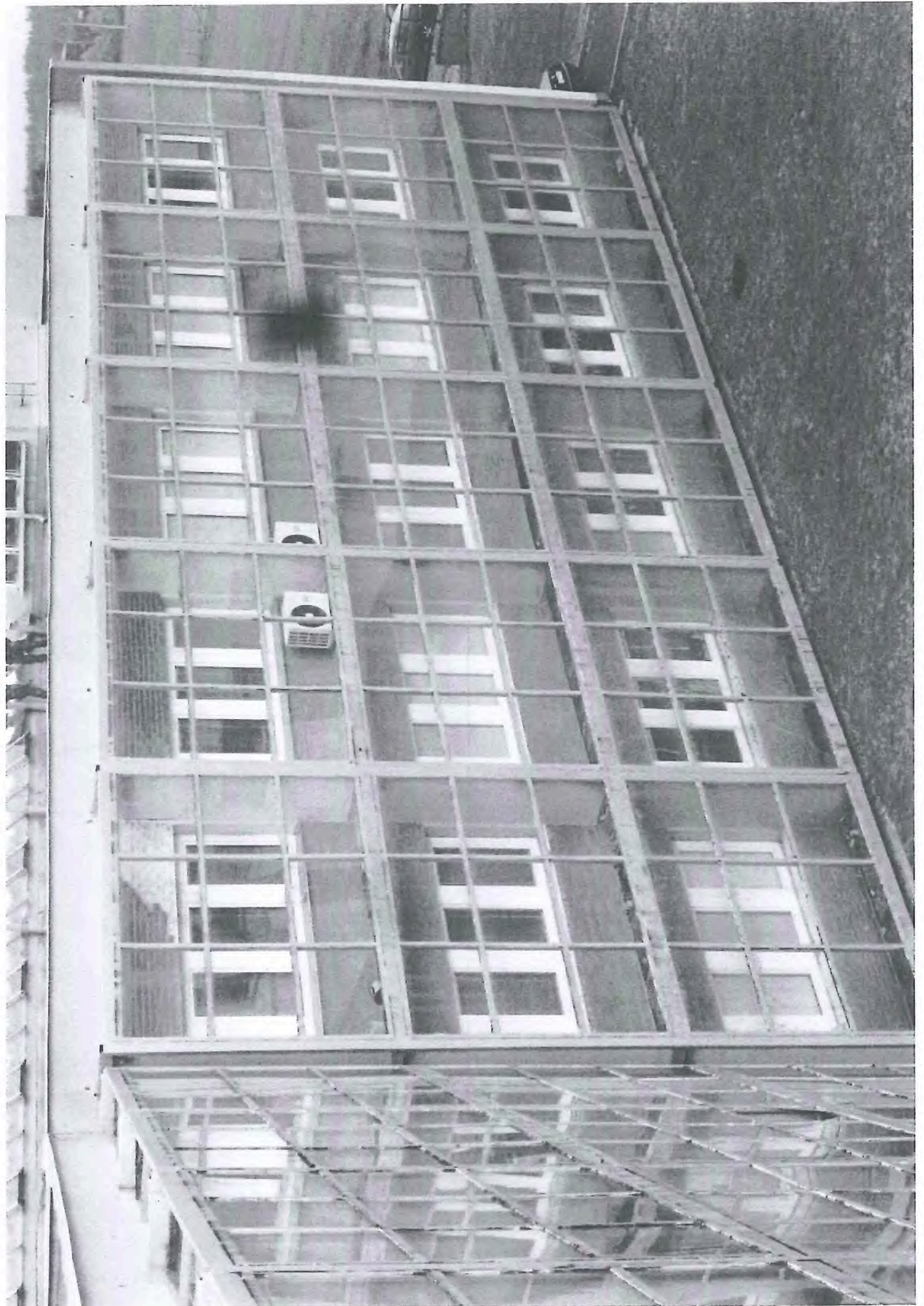




VÝMĚNA
DÍKEM
H KS



PROSKLENÁ
PŘEDSTĚNA







**ROZKAZ MINISTRA OBRANY
ČESKÉ REPUBLIKY**

z 24. července 2002

Státní odborný dozor v rezortu Ministerstva obrany

1. Všeobecná ustanovení

I. Tento rozkaz upravuje výkon státního odborného dozoru nad bezpečností a ochranou zdraví při výkonu vojenské činné služby a bezpečností určených technických zařízení¹⁾ v rezortu Ministerstva obrany (MO) ve smyslu ustanovení § 7 odst. 1 písm. d) zákona č. 219/1999 Sb., o ozbrojených silách České republiky; § 43 zákona č. 220/1999 Sb., o průběhu základní nebo náhradní služby a vojenských cvičení a o některých právních poměrech vojáků v záloze, a § 100 zákona č. 221/1999 Sb., o vojácích z povolání. Státní odborný dozor se nevykonává v rámci vztahu nadřízenosti a podřízenosti a nenahrazuje kontrolu podle zákona č. 309/2000 Sb., o obranné standardizaci, katalogizaci a státním ověřování jakosti.

**2. Struktura orgánů státního odborného dozoru
v rezortu Ministerstva obrany**

2. Státní odborný dozor nad bezpečností a ochranou zdraví při výkonu vojenské činné služby a bezpečností určených technických zařízení v rezortu MO vykonávají orgány státního odborného technického dozoru Ministerstva obrany (SOTD MO), které jsou součástí Vojenského úřadu státního odborného technického dozoru (VÚř SOTD). Tento úřad je podřízen vrchnímu řediteli ekonomické sekce MO.

Orgány SOTD MO tvoří:

- oddělení SOTD MO u VÚř SOTD;
- oddělení SOTD MO u územních správních orgánů VÚř SOTD, jejichž přehled a územní působnost jsou uvedeny v příloze 2 k tomuto rozkazu.

**3. Působnost, povinnosti, úkoly
a oprávnění orgánů SOTD MO**

3. Působnost orgánů SOTD MO se vztahuje podle předpisů uvedených v čl. 1 tohoto rozkazu na:

- vojenské útvary;
 - vojenská zařízení;
 - vojenské záchranné útvary ozbrojených sil;
 - právnické osoby, které zřídilo nebo založilo MO,
- a na Vojenský vlečkový úřad (dále jen součásti ozbrojených sil a ministerstvo).

1

¹⁾ Vyhláška č. 273/1999 Sb., kterou se vymezují určená technická zařízení používaná s vojenskou výstrojí, vojenskou výzbrojí, vojenskou technikou a ve vojenských objektech a provádění zkoušek určených technických zařízení

Dále se vztahuje na:

- vojáky v činné službě ozbrojených sil a občanské zaměstnance součástí ozbrojených sil a ministerstva, vykonávající-li činnosti na určených technických zařízeních;
- právnické osoby a fyzické osoby, které provozují podnikatelskou činnost, a na jejich zaměstnance, jde-li o provozování podnikatelské činnosti na vojenském materiálu MO a vojenském materiálu určeném pouze pro MO (dále jen podnikající osoby) a dále, jde-li o provozování podnikatelské činnosti v objektech, zařízeních a prostorách v působnosti MO.

4. Působnost orgánů SOTD MO se nevztahuje na určená technická zařízení stanovená k posuzování shody podle zvláštního zákona²⁾ před jejich uvedením na trh, pokud nařízení vlády, vydané k jeho provedení, nestanovuje jinak.

5. Oddělení SOTD MO u územních správních orgánů VÚř SOTD:

- a) dozírají, zda se dodržují ustanovení předpisů k zajištění bezpečnosti a ochrany zdraví při výkonu vojenské činné služby, bezpečnosti určených technických zařízení a ustanovení předpisů, které stanovují pracovní podmínky³⁾;
- b) dozírají, zda dokumentace staveb, určených technických zařízení a technologií včetně pojízdné, převozní a přenosné vojenské techniky a dalšího materiálu splňuje požadavky na bezpečnost technických zařízení;
- c) vydávají odborná a závazná stanoviska, zda se při projektování, konstrukci, výrobě, montáži, provozu, obsluze, opravách, údržbě a revizi určených technických zařízení plní požadavky na bezpečnost technických zařízení;
- d) zúčastňují se vyšetřování příčin služebních úrazů a pracovních úrazů, k nimž došlo v souvislosti s určenými technickými zařízeními, provozních nehod, poruch určených technických zařízení a technických příčin průmyslových otrav a nemocí z povolání;
- e) uskutečňují prohlídky, řídí a vyhodnocují zkoušky, kterými osvědčují, zda určená technická zařízení a materiály, použité k jejich zhotovení, splňují požadavky předpisů k zajištění bezpečnosti technických zařízení.

6. Oddělení SOTD MO u VÚř SOTD:

- a) velitelsky a odborně řídí činnost oddělení SOTD MO u územních správních orgánů VÚř SOTD;
- b) rozhoduje o odvoláních proti rozhodnutím (opatřením) oddělení SOTD MO u územních správních orgánů VÚř SOTD;
- c) prověřuje odbornou způsobilost součástí ozbrojených sil a ministerstva a podnikajících osob k montáži, opravám, revizím a zkouškám určených technických zařízení, k plnění nádob plyny a k výrobě určených tlakových a zdvihacích zařízení, vydává jim oprávnění a rozhoduje o odnětí oprávnění nebo jeho omezení, zjistí-li se, že se porušují ustanovení předpisů k zajištění bezpečnosti technických zařízení;

2

) § 12 zákona č. 22/1997 Sb., o technických požadavcích na výrobky a o změně a doplnění některých zákonů, ve znění pozdějších předpisů

3) Zákon č. 219/1999 Sb., o ozbrojených silách České republiky; zákon č. 220/1999 Sb., o průběhu základní nebo náhradní služby a vojenských cvičení a o některých právních poměrech vojáků v záloze; zákon č. 221/1999 Sb., o vojácích z povolání, ve znění zákona č. 155/2000 Sb.; zákon č. 65/1965 Sb., zákoník práce, ve znění pozdějších předpisů; vyhláška č. 261/1997 Sb., kterou se stanoví práce a pracovní podmínky, za nichž mohou mladiství výjimečně tyto práce konat z důvodu přípravy na povolání, ve znění vyhlášky č. 185/1998 Sb.; předpis Bezpečnost a ochrana zdraví při práci občanských pracovníků vojenské správy a pracovníků organizací v oboru působnosti MNO (Vševojsk-16-4)

d) prověřuje odbornou způsobilost fyzických osob k činnostem na určených technických zařízeních a odbornou způsobilost bezpečnostních techniků, vydává jim osvědčení a rozhoduje o odnětí osvědčení nebo jeho omezení, zjistí-li se, že tyto osoby porušují ustanovení předpisů k zajištění bezpečnosti technických zařízení;

e) prověřuje způsobilost prototypů určených technických zařízení k provozu, vydává o tom osvědčení a rozhoduje o odnětí osvědčení nebo jeho omezení, zjistí-li se, že tato zařízení porušují ustanovení předpisů k zajištění bezpečnosti technických zařízení;

f) vydává závazná stanoviska ke směrnici a pokynům k zajištění bezpečnosti určených technických zařízení, k dodržování stanovených pracovních podmínek a k zajištění bezpečnosti a ochrany zdraví při práci a při výkonu služby;

g) plní úkoly uvedené v čl. 5 tohoto rozkazu v případech, v nichž si to vyhradí.

7. Státní odborný dozor vykonávají odborně způsobilí inspektoři SOTD MO, které pověřil vrchní ředitel ekonomické sekce MO. Tito inspektoři jsou oprávněni:

a) na základě pověření vstupovat do objektů a prostorů součástí ozbrojených sil a ministerstva a provozních prostorů podnikajících osob a vyžadovat potřebné doklady, informace a vytvoření podmínek k výkonu dozoru;

b) nařizovat odstranění zjištěných závad a navrhopvat potřebná technická i jiná opatření;

c) nařizovat vyřazení určených technických zařízení včetně vojenské techniky z provozu a zakázat užívání prostorů, technologií a činnosti, ohrožují-li život nebo zdraví fyzických osob;

d) zakázat službu konanou nad základní týdenní dobu služby, zjistilo-li se, že se vykonává v rozporu s příslušnými předpisy⁴⁾.

Při výkonu dozoru se prokazují průkazem SOTD MO (příloha 1 k tomuto rozkazu).

8. Pracovníci orgánů SOTD MO jsou povinni zachovávat mlčenlivost o skutečnostech, o nichž se dozvěděli v souvislosti s výkonem činnosti podle ustanovení tohoto rozkazu, a před vstupem do objektů a prostorů součástí ozbrojených sil a ministerstva a provozních prostorů podnikajících osob informovat velitele (ředitele) nebo jeho zástupce.

9. Orgány SOTD MO mohou závazným pokynem:

a) stanovit bližší podmínky kladené na bezpečnost určených technických zařízení a podmínky pro bezpečnost práce a výkon služby s určenými technickými zařízeními z hlediska jejich konstrukce, výroby, montáže, umístění, oprav, údržby, revizí, zkoušek a jejich technické a provozní dokumentace;

b) blíže vymežit předpoklady kladené na odbornou způsobilost součástí ozbrojených sil a ministerstva a podnikajících osob z hlediska potřebného technického vybavení a odborné způsobilosti jejich pracovníků;

c) blíže vymežit předpoklady kladené na odbornou způsobilost fyzických osob z hlediska předepsané kvalifikace a doby odborné praxe v oboru.

4. Povinnosti a omezení součástí ozbrojených sil a ministerstva a podnikajících osob

10. Součásti ozbrojených sil a ministerstva a podnikající osoby:

a) mohou montovat, opravovat, provádět revize a zkoušky určených technických zařízení, plnit nádoby plyny a vyrábět určená tlaková a zdvihací zařízení jen tehdy, jsou-li odborně a technicky způsobilé a mají-li ve stanovených případech oprávnění [čl. 6 odst. c)];

⁴) Zákon č. 221/1999 Sb., o vojácích z povolání

**VŠEOBECNÉ OBCHODNÍ PODMÍNKY
PRO ZHOTOVITELE
ZE DNE 1. 4. 2017**

I. Předmět úpravy

1. Obchodní podmínky určují některé části obsahu smlouvy o dílo (dále jen „smlouva“) a doplňují ji. Odchylná ujednání ve smlouvě mají přednost před zněním Obchodních podmínek.
2. Pokud z povahy plnění zhotovitele vyplývá, že se výkony, činnosti nebo jiné povinnosti stanovené v těchto Obchodních podmínkách nevztahují k jeho předmětu, platí, že se příslušná ustanovení těchto Obchodních podmínek pro plnění zhotovitele také nepoužijí.

II. Podklady pro provedení díla

1. Zhotovitel prohlašuje, že má veškeré podklady nezbytné k řádnému provedení díla.
2. Zhotovitel se zavazuje s vynaložením odborné péče přezkoumat podklady, které mu pro provedení díla objednatel předal, zejména projektovou dokumentaci, a bez zbytečného odkladu objednatel písemně upozornit na jejich vady. V takovém písemném upozornění zhotovitel s podrobným odůvodněním uvede, jaké vady v předaných podkladech zjistil, zejména pokud jde o jejich technickou proveditelnost, soulad s právními předpisy nebo se sjednanými požadavky na jakost a provedení díla, a popřípadě navrhne postup při odstranění takových vad.
3. Překáže-li vady podkladů uvedených v předchozím odstavci tohoto článku řádnému provedení díla, zhotovitel v nezbytném rozsahu jeho provádění přeruší až do doby jejich změny nebo písemného sdělení objednatel, že na jejich použití při provádění díla trvá. O přerušení provádění díla zhotovitel vyrozumí objednatel písemně, a to nejpozději v upozornění na vady těchto podkladů.
4. Jestliže zhotovitel splnil povinnosti uvedené v předchozích odstavcích tohoto článku, neodpovídá za vady díla způsobené použitím nevhodných podkladů pro jeho provedení, popřípadě za nemožnost dokončení díla, pokud objednatel na jejich použití písemně trval.
5. Zhotovitel, který nesplnil povinnosti uvedené v předchozích odstavcích tohoto článku, odpovídá za nemožnost dokončení díla nebo za vady díla způsobené použitím nevhodných podkladů pro jeho provedení.
6. Sjednání práv a závazků podle předchozích odstavců tohoto článku se nedotýká povinnosti zhotovitele upozornit objednatel na nevhodnou povahu jiných podkladů převzatých od objednatel nebo pokynů daných mu objednatel k provedení díla.
7. Veškeré podklady, které objednatel předal zhotoviteli, zůstávají vlastnictvím objednatel. Zhotovitel je může použít jen za účelem provádění díla a je povinen je objednateli vrátit nejpozději při předání a převzetí předmětu díla.

III. Místo a způsob provádění díla

1. Nevyplývá-li z povahy díla něco jiného, je místem jeho provedení staveniště. Za součást staveniště se považují i prostory mimo místo provádění díla, které však na ně navazují a zhotovitel je užívá v přímé souvislosti s jeho prováděním, zejména skládky nebo prostory určené k přípravě provádění díla.
2. Objednatel je povinen předat zhotoviteli staveniště ve stavu umožňujícím provedení díla a zhotovitel je povinen staveniště umožňující provádění díla převzít.
3. Objednatel určí přípojná místa pro odběr elektrické energie a vody. Zhotovitel na svůj náklad a nebezpečí zajistí propojení připojovaného zařízení a přípojného místa, jakož i přístroje nutné k užívání přípojného místa a měření spotřeby, nedohodnou-li se strany jinak. Zhotovitel uhradí objednateli cenu za odebrané množství elektrické energie a vody určenou podle cen sjednaných s jejich dodavateli a stavu měřidel, případně dohodnutého paušálu.
4. O předání a převzetí staveniště pořídí smluvní strany písemný zápis, v němž zejména uvedou rozsah a stav staveniště v době jeho převzetí zhotovitelem, vytyčení základních směrových a výškových bodů, přístupové cesty a místa pro napojení na kanalizaci, popřípadě též opatření k nakládání s odpady a odpadními vodami, a dále prostory určené pro zařízení staveniště.
5. Zhotovitel může prostory staveniště užívat jen pro účely související s prováděním díla. Pro vstup nebo vjezd na staveniště lze užívat pouze přístupové cesty uvedené v zápisu o předání a převzetí staveniště nebo určené objednatel. K parkování motorových vozidel na staveništi je zhotovitel oprávněn užívat jen prostory, které k tomu určil objednatel. Ubytování osob na staveništi je vyloučeno.
6. Zřizuje-li zhotovitel cesty na staveništi, je povinen zajistit jejich bezpečnou šířku, podchodnou výšku a potřebné výstražné značky, přechody, popřípadě svodidla.
7. Pokud budou na staveništi při provádění díla nalezeny předměty historické, umělecké, vědecké nebo jiné podstatné hodnoty, je zhotovitel povinen učinit veškerá opatření podle příslušných právních předpisů a bez zbytečného odkladu o tom vyrozumět objednatele.
8. Zhotovitel je povinen ochránit stavbu před veškerými případnými škodami způsobenými povětrnostními vlivy, jako je zatečení a podobně. Všechna opatření s tímto související jsou kryty cenou díla.

IV. Stavební deník

1. Při provádění díla a při odstraňování vad díla vede zhotovitel stavební deník.
2. Do stavebního deníku zhotovitel zapisuje všechny okolnosti důležité pro provádění díla, zejména časový postup provádění díla, popis rozsahu a způsobu prováděných plnění, počet zaměstnanců, popřípadě jiných osob podílejících se na provádění díla, odchylky od projektové dokumentace, údaje o stavu staveniště, o počasí, údaje o použití strojů a dopravních prostředků, údaje o opatřeních v oblasti bezpečnosti a ochrany zdraví při práci, požární ochrany a ochrany životního prostředí, údaje o mimořádných událostech, např. pracovních úrazech, střetech s jinými účastníky výstavby, škodách vzniklých v souvislosti s prováděním díla nebo na díle a o překážkách provádění díla.

3. Do stavebního deníku může provádět záznamy, nahlížet do něj a pořizovat z něj výpisy objednatel a v rozsahu stanoveném právními předpisy též jiné osoby a orgány veřejné moci. Stavební deník musí být na staveništi všem oprávněným osobám nebo orgánům veřejné moci přístupný po celou provozní dobu.
4. Stavební deník má číslované stránky, nesmějí se v něm vynechávat volná místa ani vytrhávat stránky a zhotovitel je povinen jej vést s nejméně dvěma průpisy, z nichž jeden po provedení záznamu předá objednateli a další ukládá zpravidla odděleně od prvopisu, aby mohl prvopis nahradit v případě jeho ztráty nebo zničení.
5. Zhotovitel provádí záznamy do stavebního deníku vždy v den, jehož se záznam týká. Pouze z důvodů zvláště zřetele hodných lze záznam výjimečně provést následující den.
6. Nestanoví-li tyto obchodní podmínky výslovně jinak, nelze záznamem ve stavebním deníku měnit nebo rušit smlouvu.

V. Lhůta pro provedení díla

1. Lhůty pro provedení díla nebo jeho části vyplývají ze smlouvy.
2. Jestliže dílo nelze provést bez přerušení vzhledem k technologickému postupu, nebo potřebě součinnosti při jeho provádění s ostatními účastníky výstavby, je zhotovitel povinen provádění díla těmto podmínkám přizpůsobit aniž by došlo ke změně sjednané doby plnění nebo ceny díla.
3. Zhotovitel je povinen přerušit provádění díla na základě písemného pokynu objednatele, který mu objednatel předá.
4. Nedohodnou-li se smluvní strany jinak, prodlužuje se lhůta pro provedení díla nebo jeho části o dobu, po kterou zhotovitel na základě pokynu objednatele podle předchozího odstavce tohoto článku přerušil provádění díla. Jestliže by však v důsledku toho připadlo provádění některých plnění na vhodnější nebo méně vhodné období, při prodloužení lhůty pro provedení díla nebo jeho části se k tomu přihlédne. Zhotovitel se vždy zavazuje provést dílo v co nejkratší době.
5. Pokud v důsledku porušení povinností zhotovitele při provádění díla vznikla nebo hrozí škoda na zdraví, životním prostředí nebo značná škoda na majetku, je zhotovitel povinen přerušit provádění díla. V provádění díla je zhotovitel v takovém případě povinen pokračovat na základě pokynu objednatele po odstranění závadného stavu a zhotovitel nemá právo na prodloužení lhůty pro provedení díla.
6. Objednatel má právo určit provozní dobu zhotovitele při provádění díla, především začátek a konec provozní doby, a to i na soboty, neděle a svátky. Zhotovitel je povinen tuto provozní dobu bez výjimky dodržet.

VI. Jakost a provedení díla

1. Zhotovitel provede dílo v souladu se smlouvou, oprávněnými pokyny objednatele při provádění díla, s projektovou dokumentací a dále v souladu s právními předpisy, platnými českými technickými normami, které se vztahují k materiálům a činnostem prováděným na základě smlouvy, včetně českých technických norem, které nejsou obecně závazné, a s rozhodnutími, zejména stavebním povolením, se stanovisky nebo jinými opatřeními orgánů veřejné správy.

2. Plnění povinností vyplývajících z právních předpisů donucující povahy a ze závazných rozhodnutí, stanovisek nebo jiných opatření orgánů veřejné správy má v případě rozporu s ostatními povinnostmi zhotovitele vždy přednost. Plnění ostatních povinností zhotovitele má vždy přednost v případě rozporu s povinnostmi vyplývajících z českých technických norem, které nejsou obecně závazné.
3. Zhotovitel se zavazuje provést na svůj náklad a nebezpečí i veškeré práce nebo činnosti anebo jiná plnění, i kdyby je smlouva výslovně neuváděla jako součást díla, pokud jejich provedení je nebo se stane nezbytným k řádnému provedení díla. Jde zejména o dodání potřebných výrobků, dílců nebo jiného materiálu, jejich dopravu do místa provádění díla, o zajištění zdvihacího zařízení, odběr energií a vody, vybudování, provoz a odstranění zařízení staveniště, zajištění dopravních a jiných opatření vyvolaných prováděním díla, zimní opatření, ostrahu staveniště, protipožární dozor, odvoz odpadu vzniklého při provádění díla, potřebný zábor veřejného prostranství a veškerá další plnění nezbytná pro řádné provedení díla.
4. Součástí závazku zhotovitele provést dílo je rovněž předání veškerých dokladů k výrobkům a zařízením, dokladů k revizím, atestů a protokolů o zkouškách díla, provozních řádů s popisem stavební a technologické části zařízení, pokud jsou součástí díla, požadavky na jejich provoz a údržbu a na kontrolu bezpečnosti a hygieny práce a popisem důležitých komunikačních spojení a havarijních řádů s popisem havarijních postupů, požadavků na obsluhu a důležitých komunikačních spojení, dále předání návodů pro montáž, obsluhu a údržbu jednotlivých přístrojů, zařízení nebo jejich provozních celků, jestliže jsou součástí díla, záručních listů, seznamů náhradních dílů a prohlášení o shodě, certifikátů či jiných dokladů podle právních předpisů o technických požadavcích na výrobky a dalších dokladů nezbytných k užívání díla nebo požadovaných ve stavebním povolení anebo nezbytných k podání žádosti o vydání kolaudačního souhlasu nebo oznámení o záměru započít s užíváním stavby.
5. Jestliže závazek zhotovitele provést dílo zanikne jinak než splněním, je zhotovitel povinen předat objednateli doklady podle předchozího odstavce tohoto článku ohledně plnění, která při provádění díla již uskutečnil a objednatel je převzal.
6. Před zahájením provádění díla předloží zhotovitel objednateli technologické postupy nebo předpisy pro provádění plnění, která jsou součástí díla. Tyto technologické postupy nebo předpisy musejí obsahovat alespoň popis jednotlivých postupů pro činnosti, které jsou součástí provádění díla, jejich návaznosti a souběh.
7. Jestliže se podle smlouvy určuje jakost a provedení stavebních výrobků nebo stavebních hmot použitých při provádění díla podle vzorků nebo předloh, je zhotovitel povinen schválené vzorky a předlohy uložit na staveništi, aby je bylo možné použít při kontrole provádění díla. Zhotovitel na staveništi za stejným účelem uloží též vzorky hotového díla, vyžadují-li se podle smlouvy k ověření technických nebo estetických požadavků na jakost a provedení díla. Jde přitom zejména o vzorky obvodového pláště, podlah, maleb nebo nátěrů.

VII. Kontrola provádění díla

1. Objednatel je oprávněn kdykoli kontrolovat provádění díla. K vykonání takové kontroly má objednatel přístup na staveniště, jakož i do dílen a skladišť, kde se vyrábějí nebo nacházejí věci určené k provádění díla. Zhotovitel je povinen objednateli kontrolu umožnit a zajistit její umožnění také u jeho poddodavatelů.

2. V průběhu provádění díla se rovněž konají kontrolní dny, které svolává objednatel a zhotovitel je povinen se jich účastnit. Závěry kontrolních dnů musejí smluvní strany zapsat. Obsah takového zápisu slouží jen k organizačním a koordinačním účelům a nelze jím měnit smlouvu.
3. Zhotovitel je povinen na žádost objednatele prokázat, že získal veškerá povolení, registrace nebo souhlasy, jejichž dosažení ukládají v souvislosti s prováděním díla příslušné právní předpisy, nebo že je získali jeho zaměstnanci nebo dodavatelé.
4. Závady na stavbě, které ohrožují životy nebo zdraví anebo bezpečnost stavby se zhotovitel zavazuje neprodleně oznámit objednateli, a to i v případě, že jejich příčinou není porušení povinnosti zhotovitele.
5. Zhotovitel se zavazuje vyrozumět objednatele o stížnostech nebo jiných podnětech třetích osob týkajících se provádění díla nebo stavby bez zbytečného odkladu poté, co se o nich dozvěděl.
6. Materiály, zařízení nebo jiné věci opatřené zhotovitelem, které neodpovídají smlouvě nebo právním předpisům, musí zhotovitel v přiměřené lhůtě, kterou mu k tomu objednatel stanoví, odstranit ze staveniště. Jestliže tuto povinnost nesplní, může je odstranit objednatel na náklady zhotovitele.

VIII. Zkoušky předmětu díla

1. Součástí závazku zhotovitele provést dílo je provedení všech zkoušek sjednaných ve smlouvě nebo předepsaných právními předpisy a platnými českými technickými normami, byť by nebyly obecně závazné, a to ve vhodné době odpovídající postupu provádění díla, nejpozději však před předáním předmětu díla objednateli. Náklady na provedení zkoušek předmětu díla jsou zahrnuty v ceně díla.
2. Zhotovitel je povinen včas pozvat objednatele k provedení zkoušek předmětu díla.
3. Výsledky zkoušek předmětu díla se musejí písemně zachytit. Stejnopis zápisu o výsledku zkoušek je zhotovitel povinen předat bez zbytečného odkladu po provedení zkoušky objednateli.
4. Zhotovitel je na žádost objednatele povinen účastnit se veškerých zkoušek, které se týkají prací, činností nebo jiných plnění, jež uskutečnil při provedení díla, a to i zkoušek prováděných po předání a převzetí předmětu díla.
5. Provádí-li zkoušky předmětu díla též objednatel, nezprošťuje tato okolnost zhotovitele jeho závazků.

IX. Prodlení při provádění díla

Jestliže je zhotovitel v prodlení se zahájením provádění díla nebo jestliže se dostane do zřejmého prodlení během provádění díla, zejména tím, že neplní dílčí termíny pro provádění díla, anebo jestliže zhotovitel provádí dílo v rozporu se svými povinnostmi, je objednatel oprávněn vyzvat zhotovitele, aby odstranil zřejmé prodlení s prováděním díla, zejména plněním dílčích termínů pro provádění díla, nebo aby odstranil vady vzniklé vadným prováděním díla a dílo prováděl řádným způsobem.

X. Změny díla

1. Jestliže by změna díla vyžadovala povolení změny stavby před jejím dokončením, může taková dohoda o změně smlouvy nabýt účinnosti nejdříve dnem právní moci rozhodnutí o povolení změny stavby před jejím dokončením anebo dnem jejího schválení nebo vydání souhlasu s ohlášením takové změny.
2. Považuje-li zhotovitel při provádění díla za nezbytnou jeho změnu nebo navrhne-li jednání o změně díla objednatel, zavazují se obě smluvní strany neprodleně návrh na změnu díla projednat. Zhotovitel přitom předloží objednateli nabídku, z níž by vyplýval rozsah změny díla a s ním související změny ceny díla, lhůty pro jeho provedení, popřípadě změny dalších podmínek provádění díla.
3. Plnění, o něž zhotovitel dílo rozšířil bez uzavření dodatku smlouvy, je povinen odstranit v přiměřené lhůtě, kterou mu k tomu objednatel stanoví. Jestliže objednatel zhotovitele k jejich odstranění nevyzve a předmět díla s nimi převezme, považují se takto provedená plnění za plnění zahrnutá v díle a nezvyšuje se o ně cena díla.
4. Objednatel je oprávněn v průběhu provádění díla omezit sjednaný rozsah díla písemným oznámením doručeným zhotoviteli, jestliže celková hodnota prací, činností nebo jiných plnění, o které se takto rozsah díla omezuje, stanovená podle jednotkových cen, ze kterých vychází cena díla sjednaná ve smlouvě, nepřevyšuje 20 % celkové ceny díla a jestliže se omezení týká takové části prací, činností nebo jiných plnění, kterou zhotovitel dosud neprovedl.

XI. Platební podmínky

1. Objednatel zaplatí zhotoviteli cenu díla na základě faktur vystavených zhotovitelem.
2. Souhlas objednatel se soupisem prací, který je podkladem pro vystavení dílčích měsíčních faktur, ani platby dílčích měsíčních faktur nenahrazují převzetí fakturovaných plnění objednatel.
3. Po předání a převzetí předmětu díla vystaví zhotovitel konečnou fakturu s vyúčtováním částek, na které vystavil dílčí měsíční faktury. Přílohou konečné faktury je soupis prací za období od poslední fakturace ke dni, v němž došlo k předání a převzetí předmětu díla, písemně odsouhlasený objednatel a zápis o předání a převzetí předmětu díla.
4. Jestliže smluvní strany sjednaly celkovou cenu celého díla bez určení jednotkových cen, je zhotovitel oprávněn vystavovat dílčí měsíční faktury na takovou část ceny díla, která odpovídá poměru hodnoty plnění provedených pro objednatel v daném kalendářním měsíci k celkové hodnotě díla. Jestliže objednatel v takovém případě nezplatí fakturovanou částku nebo její část, aniž by předtím fakturu zhotoviteli oprávněně vrátil, je objednatel povinen nejpozději při poukázání odlišné platby sdělit zhotoviteli důvody, pro něž zaplacení fakturované částky nebo její části odepřel.
5. Zhotovitel je oprávněn pohledávku vůči objednateli vzniklou ze smlouvy postoupit nebo zastavit jen s předchozím písemným souhlasem objednatel.

XII. Nebezpečí škody a vlastnické právo

1. Od předání staveniště zhotoviteli nese zhotovitel nebezpečí škody na díle, na věcech určených k jeho provedení a na staveništi. Nebezpečí škody přechází na objednatele převzetím předmětu díla objednatelem.
2. Zhotovitel nese nebezpečí škody na majetku, který mu pro provádění díla podle smlouvy předal objednatel, a to do doby jeho vrácení objednateli nebo jeho zpracování při provádění díla. V případě zničení, ztráty, odcizení nebo znehodnocení takového majetku objednatele uhradí zhotovitel objednateli jeho pořizovací cenu, v případě jeho poškození, které lze opravit, náklady vynaložené na jeho opravu.

XIII. Dokumentace skutečného provedení díla

1. Součástí závazku zhotovitele provést dílo je také zhotovení dokumentace skutečného provedení díla ve třech písemných vyhotoveních způsobilých k dalšímu zdařilému rozmnožování a jedenkrát v elektronické podobě ve formátu *dwg a *pdf na optických nebo magnetických nosičích záznamů, a to v rozsahu díla, v rozsahu a podrobnostech výkresové části projektové dokumentace a v rozsahu nezbytném pro podání žádosti o vydání kolaudačního souhlasu nebo oznámení o záměru započít s užíváním stavby, a včetně geodetického zaměření provedení těch částí díla, u kterých je to nezbytné nebo obvyklé. Každý výkres dokumentace skutečného provedení díla zhotovitel opatří razítkem a podpisem oprávněné osoby. Výkresy nesmějí mít měřítko menší, než je měřítko výkresů projektové dokumentace.
2. Dokumentace skutečného provedení díla vyžaduje schválení objednatele. Zhotovitel je povinen odstranit vady v dokumentaci skutečného provedení díla podle pokynů objednatele v přiměřené lhůtě, kterou k tomu objednatel stanoví. Objednatel není povinen převzít předmět díla, jestliže zhotovitel předtím nepředloží dokumentaci skutečného provedení díla a objednatel ji neschválí.

XIV. Předání a převzetí předmětu díla

1. O průběhu a výsledku předávání předmětu díla sepíší smluvní strany zápis, který bude obsahovat alespoň:
 - a) označení stavby a popis předmětu díla,
 - b) označení zhotovitele a objednatele,
 - c) vyjádření objednatele o převzetí předmětu díla,
 - d) soupis provedených změn a odchylek od projektové dokumentace dohodnutých při provádění díla s objednatelem,
 - e) soupis příloh zápisu,
 - f) podpisy smluvních stran.
2. Pokud objednatel odmítne převzetí předmětu díla, uvede v zápisu důvody takového odmítnutí. K tomuto vyjádření je zhotovitel oprávněn uvést své stanovisko a jeho odůvodnění. Strany pak dohodnou náhradní termín předání předmětu díla.
3. Při předání a převzetí předmětu díla předá zhotovitel objednateli originál stavebního deníku, záznamy o kontrolách díla, včetně jeho zakrytých částí, a doklady, jejichž předání je součástí závazku zhotovitele provést dílo. Jestliže tyto doklady zhotovitel objednateli nepředá, je objednatel oprávněn odmítnout převzetí předmětu díla, nedohodnou-li se strany jinak.

4. Jestliže jsou součástí díla technická nebo jiná zařízení nebo přístroje, je zhotovitel povinen zaškolit osoby určené objednatelem v obsluze a údržbě těchto zařízení nebo přístrojů tak, aby je takto zaškolené osoby mohly uvést do provozu. O zaškolení se pořídí písemný zápis.
5. Zhotovitel dále nejpozději při předání a převzetí předmětu díla předloží objednateli návrh smlouvy o údržbě technických nebo jiných zařízení nebo přístrojů, jsou-li součástí díla.
6. Nevyplývá-li ze smlouvy něco jiného, není objednatel povinen převzít jen část předmětu díla.

XV. Odpovědnost za vady

1. Zhotovitel se zavazuje, že dílo bude mít sjednané vlastnosti a vlastnosti stanovené příslušnými právními předpisy. Nelze-li takto některé vlastnosti díla stanovit, zavazuje se zhotovitel, že dílo bude mít vlastnosti obvyklé.
2. Poskytnutím záruky za jakost se neomezuje zákonná odpovědnost zhotovitele za vady.
3. Drobné odchylky od projektové dokumentace, které nemění přijaté řešení a nemají vliv na cenu díla ani dobu plnění, nejsou vadami díla, pokud je dohodli určení zástupci smluvních stran alespoň záznamem ve stavebním deníku.
4. Objednatel je povinen oznámit zhotoviteli vady díla, které zjistil při předání a převzetí předmětu díla, jejich uvedením v zápisu o předání a převzetí předmětu díla, jestliže předmět díla s vadami převezme. Ostatní vady je povinen oznámit zhotoviteli bez zbytečného odkladu poté, kdy je zjistil, nejpozději však do uplynutí záruční doby.
5. Objednatel má právo na úhradu nutných nákladů, které mu vznikly v souvislosti s uplatněním práva z odpovědnosti zhotovitele za vady.
6. Jestliže je zhotovitel v prodlení s odstraňováním oznámené vady, může objednatel takovou vadu odstranit sám nebo třetí osobou, i když takové právo z odpovědnosti za vady předtím neuplatnil, a zhotovitel je povinen zaplatit mu náklady, které k tomu objednatel účelně vynaložil. Objednatel na takový postup zhotovitele podle možností upozorní předem. Odstraněním vady na náklady zhotovitele nezaniká jeho odpovědnost za vady ani se neomezuje její rozsah a není ani dotčeno právo objednatele na smluvní pokutu za prodlení s odstraněním vad.
7. Záruční doba se vždy prodlužuje o dobu, po kterou nelze dílo užívat pro vady, za něž zhotovitel odpovídá.
8. Dnem odstranění vady počíná znovu běžet záruční doba pro ty části díla, na kterých byla vada odstraněna nebo které s vadným plněním souvisejí. Jestliže však taková vada znemožnila užívání i jiných částí díla nebo celého díla, počíná záruční doba znovu běžet i pro tyto části díla nebo pro celé dílo.
9. Jestliže závazek zhotovitele provést dílo zcela nebo zčásti zanikne jinak než splněním, odpovídá zhotovitel za vady plnění, která při provádění díla již uskutečnil a objednatel je převzal, v rozsahu a za podmínek stanovených obdobně podle předchozích odstavců tohoto článku. Objednatel je povinen oznámit zhotoviteli vady takových plnění bez zbytečného odkladu poté, co je zjistil, nejpozději však do uplynutí záruční doby, která počíná běžet dnem, kdy závazek zhotovitele provést dílo zcela nebo zčásti zanikl jinak než splněním.
10. Zhotovitel je povinen na své náklady odstranit i ty objednatel oznámené vady, za které odpovědnost odmítá, resp. vady, které neuznává. Na takovou vadu se přiměřeně použije

úprava pro vady díla. Pokud se následně stane nesporným, že zhotovitel za vadu, kterou neuznal, skutečně neodpovídal, je objednatel povinen ve lhůtě 90 dnů od prokázání této skutečnosti zhotovitelem (a uznání objednatelem) uhradit zhotoviteli jemu takto vzniklé účelně vynaložené náklady.

XVI. Oprávněné osoby

1. Určené zástupce smluvních stran při provádění díla stanoví smlouva.
2. Zhotovitel se zavazuje po dobu provádění díla zajistit trvalou přítomnost určeného zástupce zhotovitele v místě provádění díla.
3. Určení zástupci smluvních stran zejména jednají za smluvní strany v technických věcech souvisejících s prováděním díla, podepisují zápis o předání staveniště, činí za ně záznamy ve stavebním deníku. Určený zástupce objednatele též vykonává kontrolu objednatele při provádění díla, včetně souvisejících opatření, a vyjadřuje za objednatele stanovisko k soupisu prací, který je podkladem k vystavení faktury.
4. Změna určení zástupců smluvních stran nevyžaduje změnu smlouvy. Smluvní strana, o jejíhož zástupce jde, je však povinna takovou změnu bez zbytečného odkladu písemně sdělit druhé smluvní straně alespoň záznamem ve stavebním deníku. Provedením záznamu je změna účinná vůči druhé smluvní straně. Spočívá-li provedení díla v plněních, při nichž zhotovitel nevede stavební deník, vyžaduje změna určení zástupců smluvních stran písemné oznámení a je účinná ode dne jeho doručení druhé smluvní straně.
5. Určením zástupce objednatele není dotčeno právo objednatele kontrolovat provádění díla také dalšími osobami, zejména v oblasti technického a autorského dozoru, bezpečnosti a ochrany zdraví při práci a ochrany životního prostředí.

XVII. Doručování

1. Za adresu pro doručování písemností se považuje adresa uvedená ve smlouvě nebo adresa, kterou smluvní strana po uzavření smlouvy písemně oznámí druhé smluvní straně.
2. Jestliže adresát odmítne přijetí písemnosti předávané osobně nebo její doručení jinak úmyslně znemožní anebo jestliže držitel poštovní licence písemnost zaslou na adresu druhé smluvní strany vrátí odesílateli z jakéhokoli důvodu jako nedoručenou, nastanou účinky právního úkonu, který je obsahem zásilky, okamžikem, kdy adresát přijetí písemnosti odmítne nebo její doručení jinak úmyslně znemožní, anebo dnem, kdy držitel poštovní licence nedoručenou písemnost vrátí odesílateli. To neplatí, pokud by takové stanovení účinnosti právního úkonu bylo v rozporu s právními předpisy.

XVIII. Zvláštní ustanovení pro geodetické práce

1. Součástí závazku zhotovitele provést dílo spočívající v geodetických pracích je zejména prostorové a výškové vytýčení stavby, vyhotovení protokolů o tomto vytýčení, polohové a výškové kontrolní zaměřování stavby s vyhodnocením odchylek od projektové dokumentace a ostatní kontrolní geodetická měření a zaměření skutečného provedení.
2. Geodetické protokoly musejí obsahovat název stavby a označení stavebního objektu, přesný popis měřené části stavby s údajem o podlaží anebo číslu nebo názvu místnosti, osovým vymezením a údajem o druhu měřeného prvku (například stěna, sloup, podlaha,

podesta, šachta, prostup), dále druh měření (například svislost, výška, poloha, spád), datum provedení měření a datum předání protokolu určenému zástupci objednatele.

3. Dokumentace geodetického zaměření musí obsahovat technickou zprávu s rozbohem přesnosti a zpracování geodetického zaměření skutečného provedení stavby, zejména vyčíslení odchylek konstrukcí od polohy stanovené projektovou dokumentací s vyznačením překročení přípustných tolerancí.
4. Zhotovitel se zavazuje výsledky geodetických prací předávat objednateli bez zbytečného odkladu po vytýčení jednotlivých bodů. Vytýčené body přitom také zakreslí do dokumentace předložené objednatelem.
5. Zhotovitel není oprávněn bez souhlasu objednatele poskytnout výsledek své činnosti podle smlouvy, který je předmětem díla, jiným osobám než objednateli.
6. Dokumentaci geodetického zaměření předá zhotovitel objednateli po dokončení díla, a to v 6 listinných vyhotoveních způsobilých k dalšímu zdařilému rozmnožování a dvakrát v digitální podobě.

V Praze dne 1. 4. 2017

**PODMÍNKY BEZPEČNOSTI A OCHRANY ZDRAVÍ PŘI PRÁCI NA
STAVENÍŠTI, POŽÁRNÍ OCHRANY A OCHRANY ŽIVOTNÍHO
PROSTŘEDÍ NA STAVENÍŠTI (PRACOVÍŠTI)
ZE DNE 1.4.2017**

I. Předmět úpravy

1. Podmínky bezpečnosti a ochrany zdraví při práci, požární ochrany a ochrany životního prostředí (dále jen „Podmínky“) určují některé části obsahu smlouvy o dílo (dále jen „smlouva“) a doplňují ji. Odchylná ujednání ve smlouvě mají přednost před zněním Podmínek.
2. Pokud z povahy plnění zhotovitele vyplývá, že se výkony, činnosti nebo jiné povinnosti stanovené v těchto Podmínkách nevztahují k jeho předmětu, platí, že se příslušná ustanovení těchto Podmínek pro plnění zhotovitele také nepoužijí.

II. Bezpečnost a ochrana zdraví při práci na staveništi

1. Zhotovitel je povinen dodržovat právní a ostatní předpisy o bezpečnosti a ochraně zdraví při práci na staveništi (dále jen „BOZP“). Přitom se zavazuje dbát též pokynů objednatele.
2. Zjistí-li objednatel, že zaměstnanci zhotovitele nebo jiné osoby, které se zdržují s vědomím zhotovitele na staveništi (pracovišti), porušují povinnosti v oblasti BOZP, má objednatel právo vyzvat zhotovitele, aby podle pokynů objednatele zjednal bezodkladně nápravu.
3. V případě více zhotovitelů, jsou zhotovitelé povinni se před zahájením plnění vzájemně písemně informovat o rizicích možného ohrožení života a zdraví při provádění plnění podle smlouvy a plnění na ně navazujících nebo s ním souvisejících, o opatřeních přijatých k ochraně před působením těchto rizik, která se týkají poskytování plnění a staveniště (pracoviště), seznámit se s umístěním prostředků první pomoci, traumatologickým plánem a ostatní dokumentací o BOZP na staveništi (pracovišti).
4. Zhotovitel se zavazuje před zahájením plnění svého závazku poskytnout svým zaměstnancům a jiným osobám, které se zdržují s jeho vědomím na staveništi (pracovišti) vhodné a přiměřené informace a pokyny k zajištění BOZP a o přijatých opatřeních, zejména ke zdolávání požárů, poskytnutí první pomoci a postupu při mimořádných událostech na staveništi (pracovišti).
5. Na základě výzvy objednatele je zhotovitel povinen předložit objednateli doklady o školení v oblasti BOZP a odborné způsobilosti svých zaměstnanců a jiných osob, které se s jeho vědomím zdržují na staveništi (pracovišti).
6. Zhotovitel a jiné osoby zdržující se s jeho vědomím na staveništi (pracovišti) smějí používat pouze bezpečná elektrická nebo jiná zařízení v souladu s právními předpisy o technických požadavcích na výrobky a jsou povinni předložit objednateli na jeho žádost

doklady o jejich revizích nebo jiné doklady osvědčující splnění podmínek pro jejich bezpečný provoz.

7. Provizorní osvětlení, přívody elektrické energie nebo instalace musí zhotovitel zřizovat, udržovat a provozovat v souladu s příslušnými právními předpisy a platnými normami.
8. Zhotovitel je v souladu s předpisy o BOZP povinen souvisle oplotit staveniště, popřípadě jeho samostatnou část, pokud jejich oplocení nezajišťuje objednatel. Oplocení je zhotovitel povinen udržovat do doby splnění závazku zhotovitele podle smlouvy.
9. Zaměstnanci zhotovitele se mohou zdržovat jen na pracovištích nebo v prostorech staveniště, ve kterých plní pracovní povinnosti při plnění závazku zhotovitele a ohledně nichž obdrželi od zhotovitele informace a pokyny o BOZP; přitom používají pouze přístupové cesty určené objednatelem.
10. Sklárky a místa pro uložení materiálu smí zhotovitel zřídit jen v prostorách určených k tomu objednatelem, a to způsobem odpovídajícím předpisům o BOZP,
11. Každý pracovní úraz zaměstnance zhotovitele na staveništi (pracovišti) se zhotovitel zavazuje neprodleně oznámit též určenému zástupci objednatele a umožnit objednateli účast při zjišťování příčin a okolností takového pracovního úrazu. Zhotovitel rovněž objednateli předá opis záznamu o pracovním úrazu, a jde-li o pracovní úraz, o němž se záznam nepořizuje, písemně sdělí objednateli údaje o takovém pracovním úrazu v rozsahu obdobném údajům uvedeným v záznamu o pracovním úrazu. Ujednáním podle tohoto odstavce nejsou dotčeny povinnosti zhotovitele podle právních předpisů o evidenci a registraci pracovních úrazů.
12. Zhotovitel je povinen zajistit, aby se jeho zaměstnanci na staveništi (pracovišti) zdrželi požívání alkoholu, návykových, omamných nebo psychotropních látek a vstupu na staveniště (pracoviště) pod jejich vlivem. Smluvní strany sjednávají, že objednatel má právo provést dechovou zkoušku ke zjištění přítomnosti alkoholu a zhotovitel je povinen mu to u zaměstnanců zhotovitele umožnit. Zhotovitel je povinen zaměstnance, který vstoupil na staveniště (pracoviště) pod vlivem alkoholu, návykových, omamných nebo psychotropních látek nebo je na staveništi (pracovišti) požívá, anebo zaměstnance, který se odmítl podrobit dechové zkoušce, vykázat ze staveniště (pracoviště).
13. Práva a povinnosti sjednané podle předchozích odstavců tohoto článku ohledně zaměstnanců zhotovitele platí obdobně i ve vztahu k jiným osobám, které se prostřednictvím zhotovitele podílejí na plnění smlouvy nebo se s jeho vědomím zdržují na staveništi (pracovišti).

III. Požární ochrana

1. Zhotovitel je povinen dodržovat právní nebo jiné předpisy o požární ochraně (dále jen „PO“) a dbát pokynů objednatele v oblasti PO na staveništi (pracovišti).
2. Zhotovitel se zavazuje stanovit protipožární opatření na staveništi (pracovišti), před zahájením plnění proškolit v oblasti PO své zaměstnance a jiné osoby, které se jeho prostřednictvím podílejí na plnění smlouvy, jakož i provádět na předaném staveništi (pracovišti) kontrolní činnost v rozsahu podle právních předpisů o PO.
3. O každém požáru vzniklém na staveništi (pracovišti) zhotovitel bez zbytečného odkladu písemně vyrozumí objednatele. Tím není dotčena povinnost zhotovitele ohlásit jej hasičskému záchrannému sboru a příslušným orgánům veřejné moci ani jiné povinnosti vyplývající z právních nebo jiných předpisů o PO.

4. Při provozování činností nebo zařízení se zvýšeným požárním nebezpečím zhotovitel odpovídá za jejich požární zabezpečení, zejména zamezením vzniku nebezpečí požáru, odstraněním hořlavých látek, hasicími prostředky, požárním dozorem a zřízením dostatečných únikových cest.
5. Zhotovitel rovněž zajišťuje následný dozor po ukončení prací s otevřeným ohněm nebo jiných činností se zvýšeným nebezpečím vzniku požáru v rozsahu podle právních předpisů o PO a příslušných českých technických norem.

IV. Ochrana životního prostředí

1. Zhotovitel přijme veškerá opatření k omezení hlučnosti způsobené jeho činností na staveništi (pracovišti) v souladu s právními předpisy a dále opatření k účinné ochraně spodních vod, podzemních toků, drenáží nebo jiných zdrojů vody na staveništi (pracovišti) a na přilehlých pozemcích před znečištěním.
2. Zhotovitel je povinen udržovat pořádek a čistotu na staveništi (pracovišti) a na přístupových cestách na stavenišť (pracoviště), průběžně odstraňovat odpad a nečistoty, které vznikly při plnění jeho závazku, technickými opatřeními zabránit jejich pronikání mimo stavenišť (pracoviště) a zajistit jejich uložení a likvidaci podle právních předpisů o odpadech. Na žádost objednatele je zhotovitel povinen předložit objednateli doklady o splnění povinností vyplývajících z právních předpisů o odpadech v souvislosti s plněním jeho závazku. Na staveništi (pracovišti) se nesmějí žádné odpady spalovat.
3. Jestliže objednatel zavedl na staveništi třídění odpadů nebo se jej účastní a vyzve-li k účasti i zhotovitele, je zhotovitel povinen dodržovat takto zavedený postup třídění a ukládání jednotlivých druhů odpadů. Výše a způsob podílu zhotovitele na nákladech spojených s takovým tříděním odpadů na staveništi vyplývá ze smlouvy.
4. Nesplní-li zhotovitel ani v dodatečně přiměřené lhůtě stanovené objednatелеm povinnosti v oblasti udržování čistoty na staveništi (pracovišti) a na přístupových cestách k němu nebo nakládání s odpady, je objednatel oprávněn tyto povinnosti splnit sám nebo třetí osobou na náklady zhotovitele.
5. Zhotovitel se zavazuje zajistit vozidla a stavební stroje používané při plnění jeho závazku proti úniku provozních náplní do půdy nebo vod a neponechávat zbytečně v chodu spalovací motory. Zhotovitel se zdrží v maximální možné míře údržby vozidel nebo stavebních strojů a doplňování provozních náplní na staveništi (pracovišti).
6. Zhotovitel se zavazuje nakládat s chemickými látkami a chemickými přípravky na staveništi (pracovišti) způsobem odpovídajícím právním předpisům o chemických látkách a chemických přípravcích. Na výzvu objednatele je zhotovitel povinen poskytnout objednateli seznam nebezpečných chemických látek a chemických přípravků, s nimiž při plnění svého závazku nakládá, jakož i kopie bezpečnostních listů, popřípadě doklady o školení zhotovitele nebo jeho zaměstnanců autorizovanou osobou, vyžaduje-li se podle právních předpisů.
7. Zhotovitel je povinen při provádění díla dodržovat právní předpisy o ochraně přírody a krajiny a zdržet se poškození dřevin, popřípadě jiných porostů. Povolení ke kácení dřevin, určených podle projektové dokumentace k odstranění, projedná s příslušnými orgány veřejné správy dle pokynů objednatele. Objednatel je povinen k tomu zhotoviteli vystavit plnou moc nebo její vystavení zajistit.

Zhotovitel se zavazuje s těmito podmínkami prokazatelně seznámit všechny osoby podílející se jeho prostřednictvím na plnění smlouvy a písemně je zavázat k jejich dodržování. Tím není dotčena jeho odpovědnost za dodržování těchto podmínek.

V Praze dne 1.4.2017