

**Krajské ředitelství policie Plzeňského kraje**

se sídlem Nádražní 2, 306 28 Plzeň 3

zastoupeno plk. Mgr. Jaromírem Knížetem, ředitelem

na základě Oznámení PP ze dne 12.10.2010 č. 127/2010

IČ: 75151529

*(dále jen poskytovatel)*

a

**Správa uprchlických zařízení Ministerstva vnitra**

se sídlem Lhotecká 559/7, 143 01 Praha 12

zastoupená Mgr. Miloslavem Koudelným, ředitelem

doručovací adresa PO BOX 110, 143 00 Praha 4

*(dále jen uživatel)*

uzavírají dle § 19 a násl. zákona č. 219/2000 Sb., o majetku České republiky a jejím vystupování v právních vztazích, ve znění pozdějších předpisů (dále jen „zákon č. 219/2000 Sb.“) a vyhlášky MF ČR č.62/2001 o hospodaření organizačních složek státu a státních organizací s majetkem státu, tento

**ZÁPIS  
O POSKYTNUTÍ NEBYTOVÝCH PROSTOR DO UŽÍVÁNÍ  
037-Z/OSM-2011**

**ČI. I.**

1. Česká republika je vlastníkem a Krajské ředitelství policie Plzeňského kraje má příslušnost hospodařit s administrativní budovou Slovanská alej 26, Plzeň na základě Opatření č.j. MV-115760-1/2010 ze dne 29.12.2010. Nemovitosti jsou zapsané na LV č. 3069 pro katastrální území Hradiště u Plzně, okres Plzeň - město. Objekt je zapsán pod označením CEN V-CZ0323 6425.
2. Předmětem zápisu jsou nebytové prostory vyznačené v příloze č. 1 a popsané v příloze č. 2, která je nedílnou součástí tohoto zápisu. Poskytnuté prostory mají výměru 837,79 m<sup>2</sup>, to je 5 192 609,00 Kč z celkové účetní hodnoty nemovitosti.
3. Uživatel se zavazuje převzaté nebytové prostory dle odst. 2 tohoto článku užívat jako kanceláře, skladové a archivní prostory za účelem umístění a výkon činnosti Odboru azylové a migrační politiky Ministerstva vnitra (dále jen přímý uživatel)

**ČI. II.**

1. Poskytovatel nebytové prostory dočasně nepotřebuje k plnění funkcí státu nebo jiných úkolů v rámci své působnosti ve smyslu ustanovení § 27 odst. 1 zákona č. 219/2000 Sb.

**ČI. III.**

1. Předmět zápisu přenechává poskytovatel k bezplatnému užívání uživateli na dobu uvedenou v čl. IV. tohoto zápisu.
2. O fyzickém předání a převzetí nebytových prostor bude sepsán předávací protokol. Uživatel prohlašuje, že je mu stav nebytových prostor dobře znám, neboť je s nimi již seznámen, a potvrzuje, že jsou ve stavu způsobilém k řádnému užívání.
3. Uživatel se zavazuje nebytové prostory užívat pouze za účelem výkonu své činnosti a činnosti přímého uživatele.
4. Uživatel je povinen užívat nebytové prostory řádně a chránit je před poškozením a ničením.

5. Uživatel bere na vědomí, že bez předchozího písemného souhlasu poskytovatele nesmí nebytové prostory přenechat k užívání třetí osobě, a to ani z části.

#### **ČI. IV.**

1. Doba užívání se sjednává na dobu určitou a to od 1.5.2012 do 30.4.2020.

#### **ČI. V.**

1. Peněžité plnění za užívání nebytových prostor se neposkytují, neboť zúčastněnými stranami jsou organizační složky státu (§66 zákona č.218/2008 Sb., ve znění pozdějších předpisů).

2. Obě strany se dohodly, že služby spojené s užíváním nebytových prostor (dodávka el. energie, plynu, vody, odvoz pevného domovního odpadu a úklid prostor) bude pro uživatele zajišťovat poskytovatel.

3. Poskytovatel se zavazuje umožnit parkování pro 1 osobní vozidlo uživatele uvnitř objektu uvedeného v článku I odst. 1.

4. Poskytovatel se dále zavazuje zajistit oprávněným osobám uživatele a přímého uživatele přístup do objektu v pracovní dny.

5. Poskytovatel se zavazuje zajistit klientům přímého uživatele přístup do objektu v úředních hodinách, které budou stanoveny uživatelem.

#### **ČI. VI.**

1. Uživatel je povinen umožnit poskytovateli a jím pověřeným osobám vstup do nebytových prostor, zejména za účelem kontroly dodržování podmínek tohoto zápisu, provádění nutných oprav nebo při kontrole objektu.

2. Poskytovatel prohlašuje, že předmět zápisu vyhovuje platným požárním a bezpečnostním předpisům.

3. Za organizaci a zajištění požární ochrany, bezpečnosti a ochrany zdraví při práci, ochrany životního prostředí a hygieny v souladu s platnými předpisy odpovídá v nebytových prostorách uživatel. Poskytovatel je oprávněn kontrolovat dodržování platných předpisů v nebytových prostorách.

#### **ČI. VII.**

1. Uživací vztah založený tímto zápisem zaniká uplynutím doby, na níž byl sjednán. O prodloužení tohoto zápisu může uživatel požádat 30 dní před uplynutím doby, na kterou byl sjednán.

2. Uživací vztah je možné ukončit písemnou dohodou obou smluvních stran a následným vrácením nebytových prostor.

3. Obě strany se dohodly, že poskytovatel může skončit uživatelský vztah založený tímto zápisem výpovědí s výpovědní lhůtou 90 dnů od doručení výpovědi.

4. Bude-li poskytovatel potřebovat předmětné prostory k plnění funkcí státu, nebo jiných úkolů v rámci své působnosti, je dle ustanovení §27 odst. 2 zákona č. 219/2000 Sb.

oprávněn od zápisu odstoupit a uživatel je povinen nebytové prostory vyklidit a předat je do 90 dnů po doručení odstoupení od smlouvy.

5. Po skončení smluvního vztahu je uživatel povinen nebytové prostory předat poskytovateli ve stavu, v jakém je převzal k užívání s přihlédnutím k obvyklému opotřebení.

6. Tento Zápis nahrazuje Zápis uzavřený mezi Správou uprchlických zařízení MV a Ministerstvem vnitra ČR č.j.: UT-4-28/2010 ze dne 1.12.2010.

#### Čl. VIII.

1. Tento zápis nabývá platnosti dnem podpisu a je účinný od 1. května 2012.

2. Zápis lze změnit pouze formou písemných, oboustranně dohodnutých a vzestupně číslovaných dodatků.

3. Tento zápis je vyhotoven ve 4 stejnopisech, z nichž každý má platnost originálu. Každý z účastníků obdrží po dvou vyhotovení zápisu. Strany prohlašují, že tento zápis uzavřely svobodně a vážně, nikoli v tísní za nápadně nevýhodných podmínek. Na důkaz toho připojují své vlastnoruční podpisy.

Nedílnou součástí tohoto zápisu jsou následující přílohy:

- příloha č. 1 - plánec umístění vypůjčených nebytových prostor **I.NP** hlavní budova, přístavba, dále pak **II.NP** přístavba  
plánec umístění skladových a archivních prostor **I. PP**
- příloha č. 2 – přehled m<sup>2</sup>

V Plzni dne 20-04-2012



plk. Mgr. Jaromír Kníže  
ředitel krajského ředitelství

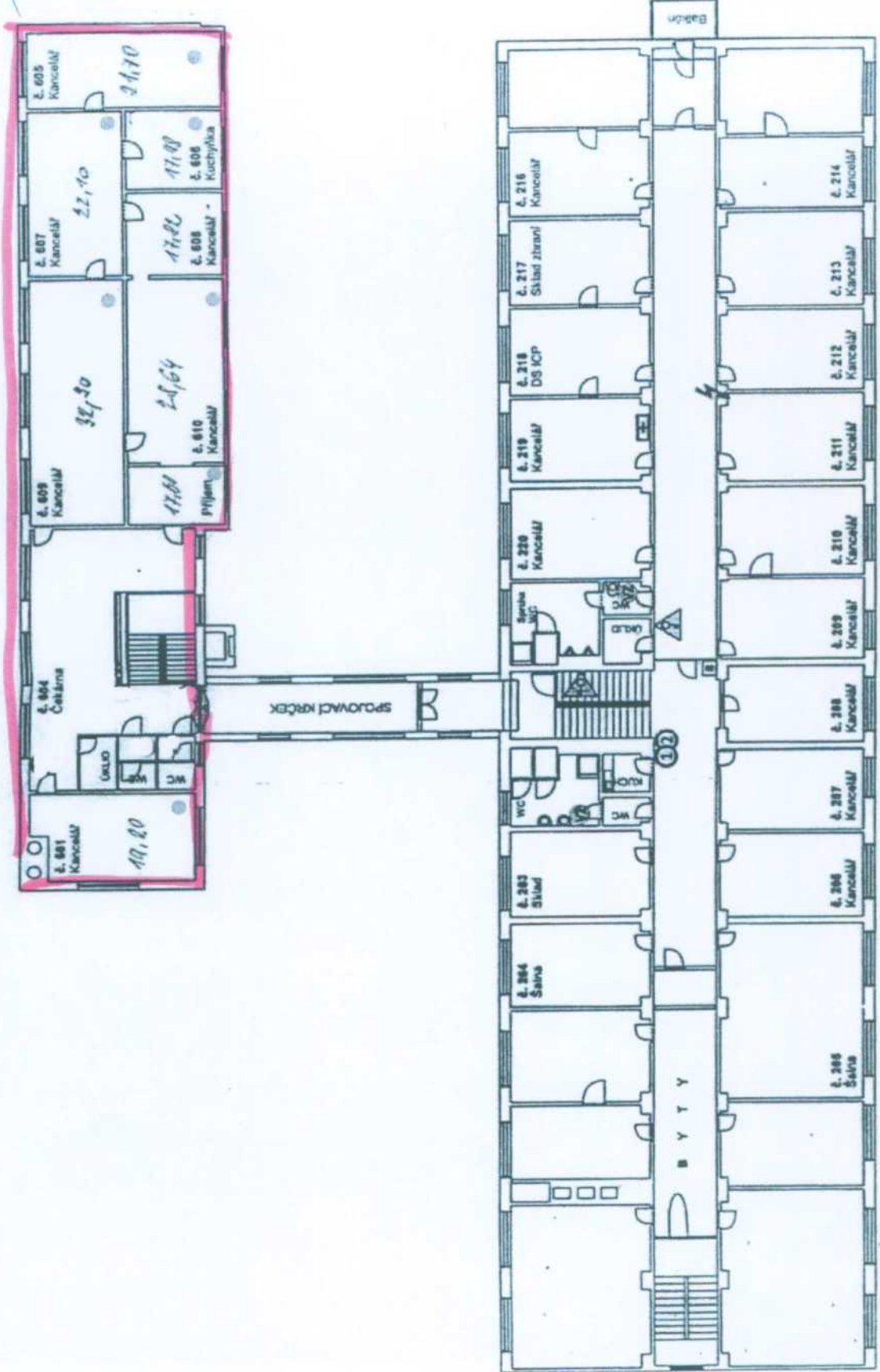
V Praze dne 20.4.2012



Mgr. Miloslav Koudelný  
ředitel



J. M. P.  
A. U. S. 24



II. NADZEMNÍ PODLAŽÍ  
ObR SCP Pízeň, Slovanská alej 26, Pízeň

**LEGENDA**

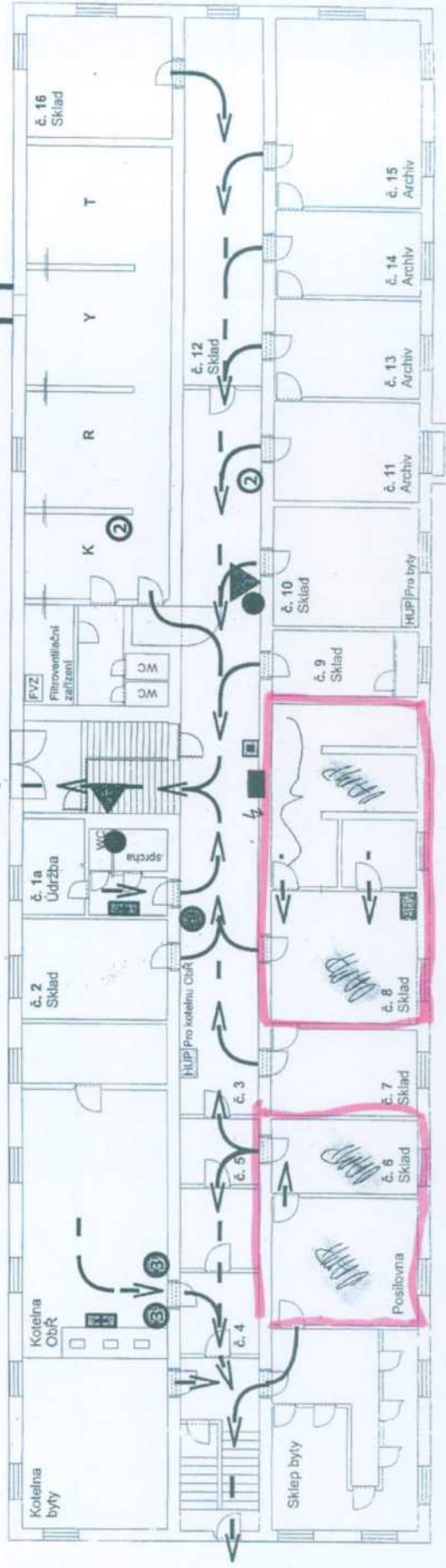
- [HUP] Hlavní uzávěr plynu
- [HUP] Hlavní vypínač el. energie
- [HUP] Hlavní uzávěr vody
- [Mříže] Mříže

- ⚡ Elektrický rozvaděč
- Vodní zdroj
- ▲ Nouzový klíč
- Hydrant
- Hlásič požáru
- Ruční hasicí přístroj VODNÍ
- ② Ruční hasicí přístroj PRAŠKOVÝ
- ③ Ruční hasicí přístroj CO2
- ☼ Lékárníčka

*Z.P.P.*



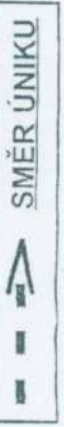
NOUZOVÝ VÝCHOD Z KRYTU



**P O Ž Á R N Ě E V A K U A Č N Í P L Á N**

ObŘ SCP Plzeň, Slovanská alej 26, Plzeň

**1. PODZEMNÍ PODLAŽÍ**



Přehled kanceláří / m<sup>2</sup> v užívání OAMP  
Slovanská alej 26, Plzeň

příloha č. 2

I. NP	č. kanc.	m <sup>2</sup>	č. kanc.	m <sup>2</sup>
	103	18,55	116	15,10
	104	18,55	117	19,80
propoj.	105	36,85	118	14,20
	106	18,65	119	18,65
	107	16,60	119a)	18,65
	113	18,20	120	18,40
	114	18,30	121	18,40
chodba P		45,60	122	18,63
	115	19,90	123	18,55
chodba L		36,00	celkem:	<b>407,58</b>

I. NP	přístavba	m <sup>2</sup>	č. kanc.	m <sup>2</sup>
		12,47		
		44,40		
		22,20		
		23,20		
		3,36		
	kuch.	6,50		
		11,84		
			celkem:	<b>123,97</b>

II. NP	přístavba	m <sup>2</sup>					
č. kanc.							
601		19,20					
604	chodba	40,70					
605		21,70					
606		17,98					
607		22,10					
608		17,82					
609		32,30					
610		28,64					
611		17,60					
					celkem:		218,04

I. PP		m <sup>2</sup>					
č. archivu							
6		38,00					
propojeno 8		50,20					
					celkem:		88,20

Celkem m<sup>2</sup> 837,79