

Hasičský záchranný sbor Moravskoslezského kraje				
EVIDENCE SMLUV				
HMSK	SML	387	2017	22.12.2017
		poř. číslo	rok	doba plnění
Ev. číslo v SSD				

KUPNÍ SMLOUVA

I. Smluvní strany

Česká republika - Hasičský záchranný sbor Moravskoslezského kraje

Sídlo: Výškovická 40, 700 30 Ostrava-Zábřeh

IČO: 70884561

DIČ: CZ 70884561 (není plátcem DPH)

Zastoupený: brig. gen. Ing. Vladimírem Vlčkem, Ph.D., ředitelem HZS Moravskoslezského kraje

Bankovní spojení: ČNB Ostrava, č. účtu: 1933881/0710

(dále jen „kupující“)

a

Porsche Inter Auto CZ spol. s r. o., odštěpný závod Auto Heller Ostrava

Sídlo: Vrchlického 18/31, 150 00 Praha 5, Košíře

Sídlo odštěpného závodu: Cihelní 3160/49b, 702 00 Ostrava, Moravská Ostrava

IČO: 47124652

DIČ: CZ47124652

Zastoupená: Michaelem Antoschem, jednatelem

k podpisu zmocněn na základě plné moci

Bankovní spojení:

zapsána v obchodním rejstříku vedeném Městským soudem v Praze, odd. C, vl. 12939

(dále jen „prodávající“)

II. Základní ustanovení

1. Smluvní strany uzavírají tuto smlouvu v souladu s ustanoveními § 2079 a násl. zákona č. 89/2012 Sb., občanského zákoníku, ve znění pozdějších předpisů (dále jen „OZ“) a dohodly se, že tento závazkový vztah, rozsah a obsah vzájemných práv a povinností z této smlouvy vyplývajících se bude řídit příslušnými ustanoveními citovaného zákoníku, nestanoví-li tato smlouva jinak.
2. Smluvní strany prohlašují, že údaje uvedené v čl. I. této smlouvy a taktéž oprávnění k podnikání jsou v souladu s právní skutečností v době uzavření smlouvy. Smluvní strany se zavazují, že změny dotčených údajů oznámí bez prodlení druhé smluvní straně.
3. Smluvní strany prohlašují, že si před uzavřením smlouvy vzájemně sdělily veškeré jim známé skutkové a právní okolnosti, které by mohly být významné ve vztahu k uzavření této smlouvy nebo k plnění z této smlouvy vyplývajícím.
4. Smluvní strany prohlašují, že osoby podepisující tuto smlouvu jsou k tomuto jednání oprávněny.

III. Předmět smlouvy

1. Předmětem této smlouvy je koupě 2 ks velitelských automobilů dle technické specifikace uvedené v příloze č. 1 této smlouvy (dále jen „zboží“).
2. Prodávající se zavazuje kupujícímu zboží dodat a umožnit mu nabýt vlastnické právo ke zboží. Součástí dodání je i předání dokladů, které se ke zboží vztahují (zejména

- předání katalogů, návodů a servisní knížky k vozidlům v českém jazyce), a doprava zboží do místa plnění.
3. Vlastnické právo ke zboží přechází na kupujícího okamžikem odevzdání a převzetí zboží kupujícím v místě plnění.
 4. Prodávající umožní kupujícímu závěrečnou kontrolu předmětu smlouvy u prodávajícího před vlastním převzetím v místě plnění.
 5. Smluvní strany prohlašují, že předmět smlouvy není plněním nemožným a že smlouvu uzavřely po pečlivém zvážení všech možných důsledků.
 6. Podkladem pro uzavření této smlouvy je nabídka prodávajícího ze dne 14.11.2017, která byla na základě zadávacího řízení č. 170/2017/ZPŘ vybrána jako nejvýhodnější.

IV. Kupní cena

1. Kupující se zavazuje zboží převzít a zaplatit prodávajícímu kupní cenu.
2. Kupní cena je stanovena dohodou smluvních stran a činí:

	1 ks	2 ks
cena bez DPH	929 000,00 Kč	1 858 000,00 Kč
DPH 21 %	195 090,00 Kč	390 180,00 Kč
cena včetně DPH	1 124 090,00 Kč	2 248 180,00 Kč

3. Podrobná kalkulace celkové kupní ceny tvoří přílohu č. 2 této smlouvy.
4. Sjednaná kupní cena je konečná a zahrnuje veškeré náklady spojené s koupí zboží, a to zejména dopravu zboží do místa plnění podle čl. VI. této smlouvy, instruktáž obsluhy, clo, skladování, atd..
5. Cena je stanovena jako nejvýše přípustná při sazbě DPH ve výši 21 %, přičemž sazba DPH bude v případě její změny stanovena v souladu s platnými právními předpisy.

V. Čas plnění

1. Prodávající je povinen dodat kupujícímu zboží do 22.12.2017.
2. Prodávající je oprávněn dodat zboží před smluveným termínem plnění.

VI. Místo plnění

Místem plnění podle této smlouvy je sídlo kupujícího na ul. Výškovická 40 v Ostravě - Zábřehu.

VII. Způsob dodání zboží

1. Zboží je dodáno v okamžiku převzetí zboží pověřeným zástupcem kupujícího v místě plnění uvedeném v této smlouvě. Pověřený zástupce kupujícího potvrdí převzetí zboží na dodacím listu, předávacím protokolu nebo jiném obdobném dokladu.
2. Kupující se zavazuje zboží, dodané řádně a včas, převzít a zaplatit za něj kupní cenu.
3. Kupující při převzetí zboží provede kontrolu:
 - a) dodané značky, typu, druhu,
 - b) dodaného množství,
 - c) zjevných jakostních vlastností,
 - d) zda nedošlo k poškození zboží při přepravě,
 - e) dodaných dokladů.
4. V případě zjištěných zjevných vad zboží může kupující odmítnout jeho převzetí, což řádně i s důvody potvrdí na příslušném dokladu. Na následné předání zboží se použijí ustanovení tohoto článku obdobně.



VIII. Jakost, záruka za jakost, vady zboží

1. Prodávající je povinen dodat zboží v množství, druhu, jakosti, provedení stanovenými touto smlouvou a podle technických parametrů a obchodních podmínek sjednaných v této smlouvě. Smluvní strany se dohodly na I. jakosti dodaného zboží. Prodávající je povinen dodat zboží nové, nepoužité, vyrobené v roce 2017.
2. Prodávající není oprávněn dodat větší než sjednané množství zboží, ustanovení § 2093 OZ se nepoužije.
3. Prodávající prohlašuje, že zboží nemá právní vady podle § 1920 OZ.
4. Poruší-li prodávající povinnosti stanovené v odst. 1 tohoto článku, jedná se o vady plnění.
5. V případě dodání vadného plnění se práva a povinnosti smluvních stran řídí ustanoveními § 2099 a násl. OZ.
6. Smluvní strany se dohodly na záruční době 24 měsíců bez omezení kilometrů, respektive 60 měsíců s omezením nájezdu max. 100 000 km.
7. Záruční doba začíná běžet dnem předání zboží kupujícímu bez vad a nedodělků.
8. Záruční doba neběží po dobu, po kterou nemůže kupující zboží řádně užívat pro vady, které jsou způsobitelné založit práva kupujícího z vadného plnění.
9. Veškeré vady zboží je kupující povinen oznámit prodávajícímu bez zbytečného odkladu poté, kdy vadu zjistil, a to formou písemného oznámení o vadě zaslaného na adresu prodávajícího / telefonicky na tel. č. [REDACTED] / e-mailem na [REDACTED]
10. Prodávající je povinen kupujícímu písemně potvrdit, kdy bylo právo z vadného plnění uplatněno, způsob provedení opravy a dobu trvání opravy.
11. Prodávající započne s odstraněním vady neprodleně do 2 pracovních dnů ode dne doručení oznámení o vadě, pokud se smluvní strany nedohodnou jinak.
12. Vada bude odstraněna nejpozději do 10 pracovních dnů od započetí prací, pokud se smluvní strany nedohodnou jinak.
13. Nebezpečí škody na zboží přechází na kupujícího okamžikem převzetí zboží.
14. Prodávající je povinen nahradit kupujícímu škodu, která vznikne porušením smluvní povinnosti prodávajícího nebo vadným plněním, a to v plné výši. Prodávající je rovněž povinen kupujícímu nahradit náklady, které kupujícímu vzniknou při uplatňování práv na náhradu škody.

IX. Platební podmínky

1. Smluvní strany nesjednávají zálohy na kupní cenu.
2. Podkladem pro úhradu kupní ceny dodaného zboží bude faktura, která bude mít náležitosti daňového dokladu dle § 29 zákona č. 235/2004 Sb., o dani z přidané hodnoty, ve znění pozdějších předpisů (dále také „faktura“). Kupující tímto souhlasí s použitím daňového dokladu v elektronické podobě.
3. Faktura musí kromě zákonem stanovených náležitostí obsahovat také:
 - a) označení smlouvy a datum jejího uzavření
 - b) označení banky a čísla účtu, na který musí být zapláceno
 - c) kontaktní údaje prodávajícího pro záležitosti fakturace
 - d) součástí faktury musí být dodací list, předávací protokol nebo jiný obdobný doklad včetně soupisu jednotlivých položek, podepsaný zástupci obou smluvních stran, potvrzující, že zboží podle této smlouvy bylo řádně dodáno
4. Faktura bude prodávajícím vystavena po odevzdání a převzetí zboží podle této smlouvy. Lhůta splatnosti faktury je dohodou stanovena na 30 kalendářních dnů ode dne doručení faktury kupujícímu. Stejná lhůta splatnosti platí i při placení jiných plateb (např. úroků z prodlení, smluvních pokut, náhrad škody aj.).



5. Prodávající je povinen doručit fakturu kupujícímu nejpozději do 22.12.2017. Faktura v listinné podobě musí být doručena na adresu kupujícího na ul. Výškovická 40, 700 30 Ostrava-Zábřeh, a faktura v elektronické podobě musí být doručena na e-mailovou adresu: uctarna@hzsmk.cz.
6. Nebude-li faktura obsahovat některou povinnou nebo dohodnutou náležitost nebo bude chybně vyúčtována cena nebo DPH, je kupující oprávněn bez zaplacení fakturu před uplynutím lhůty splatnosti vrátit druhé smluvní straně k provedení opravy. Ve vrácené faktuře vyznačí důvod vrácení. Prodávající provede opravu vystavením nové faktury. Od doby odeslání vadné faktury přestává běžet původní lhůta splatnosti. Celá lhůta splatnosti běží opět ode dne doručení nově vyhotovené faktury kupujícímu.
7. Smluvní strany se dohodly, že platba bude provedena bezhotovostním převodem z účtu kupujícího na číslo účtu uvedené prodávajícím na faktuře bez ohledu na číslo účtu uvedené v čl. I. této smlouvy.
8. Povinnost zaplatit cenu zboží je splněna dnem odepsání příslušné částky z účtu kupujícího ve prospěch účtu prodávajícího.
9. Pokud kupující uplatní nárok na odstranění vady zboží ve lhůtě splatnosti faktury, není kupující povinen až do odstranění vady zboží uhradit cenu zboží. Okamžikem odstranění vady zboží začne běžet nová lhůta splatnosti faktury.

X. Podstatné porušení smlouvy

Smluvní strany pokládají za podstatné porušení této smlouvy:

- a) prodlení prodávajícího se splněním ve sjednaném čase plnění podle čl. V. této smlouvy,
- b) nedodání zboží v požadované kvalitě nebo množství podle této smlouvy,
- c) nevyřešení zjištěných vad v souladu s čl. VIII. této smlouvy ve sjednané lhůtě.

XI. Sankční ujednání

1. V případě prodlení prodávajícího s dodáním zboží je prodávající povinen zaplatit kupujícímu smluvní pokutu ve výši 0,05 % z celkové kupní ceny vč. DPH za každý i započatý den prodlení.
2. V případě prodlení kupujícího se zaplacením dohodnuté kupní ceny je kupující povinen zaplatit prodávajícímu úrok z prodlení ve výši 0,05 % z dlužné částky za každý i započatý den prodlení.
3. V případě nedodržení dohodnuté lhůty k odstranění vad dle čl. VIII. této smlouvy, jestliže se tyto vady projeví v záruční době, je prodávající povinen kupujícímu uhradit smluvní pokutu ve výši 3000 Kč za každý i započatý den prodlení s odstraněním každé vady.
4. Zánik závazku pozdním plněním neznamena zánik nároku na smluvní pokutu za prodlení s plněním.
5. Smluvní pokuty se nezapočítávají na náhradu případně vzniklé škody, kterou lze vymáhat samostatně.
6. Smluvní pokuty je kupující oprávněn započíst proti pohledávce prodávajícího.
7. Smluvní pokuty sjednané touto smlouvou zaplatí povinná strana nezávisle na zavinění a na tom, zda a v jaké výši vznikne druhé smluvní straně škoda, kterou lze vymáhat samostatně.

XII. Odstoupení od smlouvy

1. Odstoupení od smlouvy se řídí ustanovením § 2001 a násl. OZ, pokud není dále stanoveno jinak.

2. Kupující je oprávněn odstoupit od smlouvy, jestliže se prodávající rozhodnutím soudu ocitne v úpadku dle zákona č. 182/2006 Sb., insolvenční zákon, ve znění pozdějších předpisů.
3. Účinky každého odstoupení od smlouvy nastávají okamžikem doručení písemného projevu vůle odstoupit od této smlouvy druhé smluvní straně. Odstoupení od smlouvy se nedotýká zejména nároku na náhradu škody, smluvní pokuty a povinnosti mlčenlivosti.
4. Proávající podpisem této smlouvy prohlašuje, že není veden v registru nespolehlivých plátců DPH vedeném Ministerstvem financí České republiky. V případě, že je toto prohlášení nepravdivé nebo v případě, že bude prodávající dodatečně zapsán v registru nespolehlivých plátců DPH v průběhu plnění této smlouvy a nevyrozumí o tom ihned kupujícího, má kupující právo od smlouvy odstoupit v souladu s odst. 3 tohoto článku.

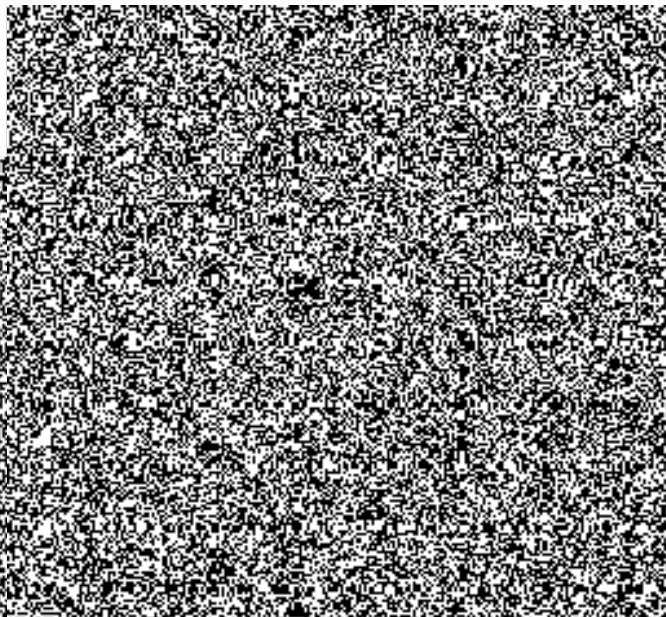
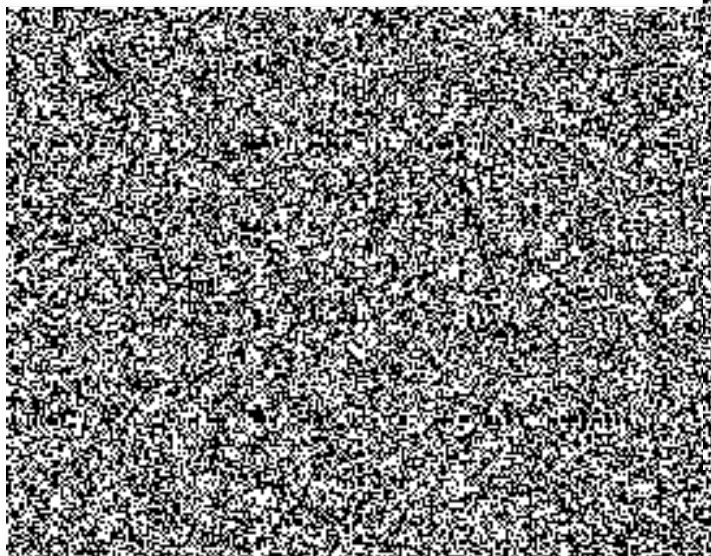
XIII. Závěrečná ujednání

1. Tato smlouva se řídí právním řádem České republiky. Smluvní strany se zavazují, že veškeré spory vzniklé v souvislosti s realizací smlouvy budou řešeny nejprve smírnou cestou – dohodou. Nedojde-li k dohodě, budou spory řešeny v soudním řízení před příslušnými obecnými soudy České republiky.
2. Proávající není oprávněn bez předchozího písemného souhlasu kupujícího postoupit tuto smlouvu, její část nebo práva a povinnosti z této smlouvy třetí osobě.
3. Proávající bez jakýchkoliv výhrad souhlasí se zveřejněním své identifikace a dalších údajů uvedených ve smlouvě včetně ceny zboží.
4. Změnit nebo doplnit tuto smlouvu mohou smluvní strany pouze formou písemných dodatků, které budou vzestupně číslovány, výslovně prohlášeny za dodatek této kupní smlouvy a podepsány oprávněnými zástupci obou smluvních stran.
5. Pro případ, že ustanovení této smlouvy oddělitelné od ostatního obsahu se stane neúčinným nebo neplatným, smluvní strany se zavazují bez zbytečných odkladů nahradit takové ustanovení novým. Případná neplatnost některého z takovýchto ustanovení této smlouvy nemá za následek neplatnost ostatních ustanovení.
6. Proávající se zavazuje, že jakékoliv informace, které se dověděl v souvislosti s plněním předmětu smlouvy, neposkytne bez předchozího písemného souhlasu třetím osobám ani je nepoužije v rozporu s účelem této smlouvy, ledaže se jedná o informace, které jsou veřejně přístupné nebo o případ, kdy je zpřístupnění informace vyžadováno zákonem nebo závazným rozhodnutím oprávněného orgánu. Za porušení povinnosti mlčenlivosti osobami, které se budou podílet na dodání zboží dle této smlouvy, odpovídá prodávající, jako by povinnost porušil sám. Povinnost mlčenlivosti trvá i po splnění této smlouvy.
7. Smluvní strany shodně prohlašují, že si tuto smlouvu před jejím podepsáním přečetly, že byla uzavřena po vzájemném projednání, nebyla uzavřena v tísní ani za jednostranně nevýhodných podmínek a že se dohodly o celém jejím obsahu, což stvrzují svými podpisy.
8. Tato smlouva podléhá povinnosti uveřejnění v registru smluv podle zákona č. 340/2015 Sb., o zvláštních podmínkách účinnosti některých smluv, uveřejňování těchto smluv a o registru smluv (zákon o registru smluv), ve znění pozdějších předpisů, přičemž smluvní strany souhlasí s jejím uveřejněním v plném rozsahu. Uveřejnění této smlouvy v registru smluv zajistí kupující.
9. Tato smlouva nabývá účinnosti dnem jejího uveřejnění v registru smluv.
10. Vše, co bylo dohodnuto před uzavřením smlouvy, je právně irelevantní a mezi stranami platí jen to, co je dohodnuto v této smlouvě.



11. Tato smlouva je vyhotovena ve dvou stejnopisech s platností originálu, přičemž každá ze smluvních stran obdrží jeden stejnopis.
12. Nedílnou součástí této smlouvy jsou přílohy č. 1 – Technická specifikace a č. 2 – Podrobná kalkulace celkové kupní ceny.

Ostrava dne.....*15. 12. 2017*.....



Příloha č. 1 - Technická specifikace

ŠKODA KODIAQ STYLE 2,0TDI 140kW 4x4

Technické parametry vozidla:

- Motor vozidla je vznětový s měrným výkonem 140 kW, respektive 59,52 kW/1000 kg celkové hmotnosti vozidla.
- Vozidlo je vybaveno pohonem všech kol (4x4) se samosvorným mezinápravovým diferenciálem a automatickou 7-stup. převodovkou DSG s ovládním řazení pomocí řadicí páky a ovládacími prvky pod volantem vozidla.
- Rozměry vozidla jsou :
 - celková délka 4 697 mm,
 - celková šířka 2 087 mm včetně zrcátek,
 - celková výška max. 1850 mm včetně výstražného zařízení,
- vnější obrysový průměr zatáčení je 12,2 m – z důvodu dostatečné schopnosti manévrování s vozidlem ve stísněných podmínkách průmyslových areálů a městské zástavby,
- světlá výška vozidla je z důvodu jízdy ve zhoršených terénních podmínkách 187 mm.
- Přední nájezdový úhel je 19,1°, zadní nájezdový úhel je 15,6° .
- Průměrná kombinovaná spotřeba vozidla je 5,7 l/100km
- Objem palivové nádrže umožňuje dojezd 1052 km při průměrné kombinované spotřebě vozidla.
- Vozidlo má 5 míst k sezení a objem zavazadlového prostoru je 635 l.
- Podvozek vozidla je vybaven zesílenou ochranou - spodní kryt motoru a kryty ramen zadní nápravy.
- Kola všech náprav mají kotoučové brzdy, disky kol jsou z lehkých slitin s letními pneu 19“.
- Adaptivní podvozek s nastavením tlumičů, převodovky a řízení v pěti režimech (Comfort, Normal, Sport, Eco, Individual) a funkcí Off Road - volba jízdního režimu upravující chování vozidla v nepříznivých podmínkách. Změnu lze provádět za jízdy i při stojícím vozidle.

Další požadavky na vozidlo:

- Vozidlo je vybaveno čelním airbagem pro řidiče i spolujezdce, hlavovými airbagy řidiče, spolujezdce, kolenním airbagem řidiče, bočními airbagy řidiče spolujezdce a vzadu, airbag spolujezdce je vybaven deaktivací.
- Vozidlo je vybaveno elektronickým stabilizačním systémem ESC obsahujícím tyto funkce: ABS, systém regulace prokluzu kol, systém regulace brzdného účinku motoru, hydraulický brzdový asistent, asistent rozjezdu do kopce
- Vozidlo je vybaveno asistenčním systémem nouzového volání a koordinace palubních systémů pro minimalizaci následků krizové dopravní situace s přitažením bezpečnostních pásů a přivřením bočních oken. Výstražná signalizace nouzového brzdění, automatické odjištění dveří, zapnutí výstražných světel a přerušování přívodu paliva při nárazu.
- Vozidlo je vybaveno asistenčním systémem pro rozpoznání únavy řidiče, jízdy v jízdních pružích, kontrolou mrtvého úhlu.



- Vozidlo je vybaveno asistenčním systémem rozpoznávání dopravních značek, informace zobrazuje na multifunkčním displeji a data jsou kombinována s informacemi v navigačním systému.
- Vozidlo je vybaveno asistenčním systémem pro monitorování okolí celého vozu se zobrazením na obrazovce navigačního systému, umožňuje zobrazit z jednotlivých kamer, jeden spojený obraz a pohled z ptačí perspektivy.
- Vozidlo je vybaveno tempomatem s omezovačem rychlosti a systémem start stop s rekuperací, systémem bezklíčového ovládání centrálního zamykání a startování, elektronickým imobilizérem.
- Vozidlo vybaveno automatickou nejméně dvouzonovou klimatizací.
- Vozidlo má elektronické ovládání předních a zadních oken s ochranou proti přiskřípnutí.
- Sedadla mají kožené čalounění, vyhřívání s oddělenou regulací, sedadlo řidiče ovládané elektricky s pamětí a elektricky stavitelnou bederní opěrkou. Odkládací schránky na zadní straně a pod sedadlem řidiče i spolujezdce.
- Zadní sedadla jsou horizontálně posuvná, dělená, sklopná s naklápěcím opěradlem a loketní opěrkou ve středu s držákem nápojů. Odjištění zadních sedadel je umožněno ze zavazadlového prostoru.
- Všechna sedadla jsou vybavená tříbodovým bezpečnostním pásem se zvukovou a optickou kontrolou zapnutí bezp. pásů a stavitelnou opěrkou hlavy.
- Vozidlo vybaveno multifunkčním palubním počítačem s ovládáním na volantu a systémem hlídáním tlaku v pneumatikách.
- Součástí výbavy vozidla je navigační systém s 8" barevným dotykovým LCD monitorem a 2 sloty pro SD karty. Systém umožňuje funkci navigace a přehrávače s podporou formátů MP3/WMA a konektivita Apple. Rozhraní pro externí použití AUX-IN a 2x USB.
- Autorádio FM s RDS se Sound System Canton – 9 reproduktorů a subwoofer, zesilovač o výkonu 575W. Bluetooth handsfree zařízení umožňuje telefonování s ovládáním na volantu. Displej rádia je společný s navigačním systémem.
- Multifunkční vyhříváný volant umožňuje ovládání rádia, palubního počítače, telefonu a převodovky DSG.
- Vozidlo je vybaveno zásuvkou 230V, vpředu v dosahu řidiče zásuvkou 12V, zásuvka 12 V je dále v dosahu z druhé řady sedadel a třetí zásuvka 12 V je zavazadlovém prostoru.
- Na středové konzoli je uzavíratelná a osvětlená odkládací schránka.
- Držáky nápojů ve výplních předních dveří na láhve o objemu 1,5 l.
- V zadních dveřích držáky nápojů na láhve o objemu nejméně 1,0 l a odkládací schránka na reflexní vestu.
- Odkládací uzavíratelná schránka je na straně řidiče a na straně spolujezdce je uzavíratelná osvětlená a klimatizovaná odkládací schránka.
- Vozidlo je vybaveno předními hlavními FULL LED světlomety s natáčením v zatáčkách a LED technologií pro denní svícení, předními LED mlhovými světlomety s funkcí přisvěcování do zatáček, hlavní světlomety jsou vybaveny omývacím zařízením a automatickým přepínáním dálkových světel.
- Zadní světlomety v LED technologii.
- Osvětlení vnitřního prostoru se senzory ve všech dveřích, osvětlení pro nohy vpředu i vzadu, varovná světla v předních dveřích, osvětlení zavazadlového prostoru má 2 světla, 2 čtecí lampičky vpředu a dvě čtecí lampičky vzadu.
- Zavazadlový prostor s odkládací schránkou, nákladovou podlahou a upevňovacími oky. Elektricky ovládané víko zavazadlového prostoru s bezdotykovým ovládáním.



- Intervalový spínač stěračů s dešťovým senzorem a vyhříváními tryskami ostřikovače, zadní stěrač s ostřikovačem.
- Čelní sklo vyhřívané.
- Boční skla tónovaná a zadní boční okna a okno pátých dveří jsou zatmavená.
- Vnější zrcátka s ukazateli směru jsou konvexní, elektricky nastavitelná s pamětí a odděleně vyhřívána. Vnitřní i vnější zpětná zrcátka s automatickým stmíváním.
- Interiér a sedadla v černé barvě.
- Střešní nosič a boční ochranné lišty karoserie ve světlém provedení.
- Prahy dveří vybaveny ochrannými nástupními lištami.
- Součástí dodávky je sada kompletních zimních kol z lehkých slitin TRINITY 18“, sada náradí k vozidlu pro výměnu kola, rezervní kolo, zvedák, 5 ks oranžová výstražná vesta, povinná výbava vozidla, gumové koberce vpředu i vzadu.
- Vozidlo má prodloužený servisní interval 30 000km nebo dva roky, záruku mobility při nehodě, vybití baterie nebo poškození kabeláže vozu zvěří a prodlouženou záruku výrobce 5 let s omezením nájezdu max. 100 000 km.

Vozidlo splňuje veškeré podmínky pro provoz na pozemních komunikacích v ČR, je dodáno vč. technického průkazu a veškerých dokumentů, nutných k řádné registraci vozidla konečným uživatelem. Veškeré změny parametrů, uváděných v technickém průkazu vozidla, v tomto dokladu budou zaznamenány před předáním. Součástí dodávky jsou záruční listy k dodávanému příslušenství a výbavě vozidla a návody k vozidlu a dodávanému příslušenství v českém jazyce. Na vozidle bude proveden předprodejní servis oprávněnou osobou vč. zápisu v servisní knize vozidla.

Barevné provedení:

Základem je barva červená RAL 3024, zvýrazňující reflexní bílé prvky v odstínu RAL 9003 a fluorescentní žlutozelené RAL 1026.

Bílý pruh po bocích karoserie bude ve své horní části po celé své délce doplněn fluorescentním zelenožlutým pruhem odstínu RAL 1026 o šířce 60 mm, zadní část vozidla (páté dveře) bude opatřena šikmým symetrickým fluorescentním žlutozeleným šrafováním odstínu RAL 1026 v kombinaci s červenými pruhy odstínu RAL 3024, šířka jednotlivých pruhů 150 mm – konečné řešení bude upřesněno konzultací se zadavatelem s ohledem na tvary a linie karoserie vybraného modelu vozu

provedení šrafování na zádi vozidla:



Výstražné světelné a zvukové zařízení:

Zabudovaná a funkční výstražná světelná souprava s montážní sadou, držákem rampy pro připevnění na vozidlo, ovládáním a přídatnými výstražnými světly, všechny světelné prvky v provedení LED:

Výstražná světelná rampa VNT 012LU Bbwb-bwbB AL TM6x2L 1089-60:

- napájení z palubní sítě 12V
- nízkoprofilové provedení rampy v šířce 1 089mm a výškou rampy 60mm
- zařízení musí umožňovat zapnutí a vypnutí jedním vypínačem, ovládajícím i případná doplňková světla
- případná doplňková světla lze samostatně vypnout (oranžová světla, modrá světla – přední a zadní, bílá světla – přímá a boční)
- zařízení je homologováno podle EHK 65 pro dvě úrovně svítivosti - TB2, tj. pro denní a noční režim, a to bez svitu modrých dálkových (přímých) výstražných modulů rampy. Při vypnutí a opětovném zapnutí je automaticky zrušen noční provoz rampy.
- při přepnutí rampy do nočního provozu budou automaticky vypnuty i dálkové (přímé) modré výstražné moduly rampy
- ovládání rampy má funkci, při vypnutí VRZ a opětovném zapnutí je automaticky zrušen noční provoz rampy
- rampa je opatřena na bocích krytem v barvě modré a ve střední části čirým krytem. K osazení modrých bočních krytů jsou diodové moduly pod modrým krytem a modré boční kryty mají čirý průzor pro boční bílé světlo. Střední přední část je osazena diodovým modulem v kombinaci: přímé modré světlo, přímé bílé světlo, přímé modré světlo - 2x, přímé bílé světlo, přímé modré světlo. Kryt této části je v čirém provedení. Zadní část rampy bude osazena výhradně oranžovými LED umožňující směrování dopravy, a to vlevo, vpravo nebo výstraha

Zvukové výstražné zařízení AZZ 400 B-M vč. ovládací skříňky AZJ 400-B-M-16 má :

- napájení z palubní sítě 12 V a skrytou montáž elektroniky
- zesilovač s minimálně dvěma tóny s tónem „HORN“ a funkcí „MANUAL“ mikrofonem - výkon minimálně 100W
- reproduktor H 100 s výkonem 100W s minimálními rozměry pro montáž do prostoru podvozku vozidla
- samostatný ovládací panel, který bude umožňovat samostatné vypnutí/zapnutí bílé svítících modulů a oranžových modulů (aleje) rampy nezávisle na činnosti majáku rampy
- ovládání všech požadovaných funkcí ze sdruženého ovládacího panelu

Na přední masce vozu jsou umístěna dvě přídatné LED světla modré barvy B 38-MS26 s maximálními rozměry: šířka 135mm, výška 50mm a hloubka 20mm. Svítidla umožňují denní a noční provoz.

V zadní části vozu (v horních rozích okna pátých dveří z vnitřní strany) jsou umístěny přídatné LED světla se stejnými parametry, vyzářující světlo modré barvy směrem dozadu při zavřených pátých dveřích. Světla budou součástí pátých dveří (při otevření se světla vyklopí spolu s dveřmi), aby při jejich otevření neomezovala přístup do vnitřního prostoru vozidla.

Do pátých dveří vozu jsou dále umístěna do jejich spodní hrany dvě přídatné LED světla modré barvy B 49-UR03s maximálními rozměry: šířka 135mm, výška 50mm a hloubkou 20mm tak, aby byly viditelné při otevření pátých dveří do horní krajní polohy. Svítidla



umožňují zapuštěnou montáž, nejlépe s přídatným pryžovým nebo gumovým rámečkem. Tyto svítidla nemusí umožňovat denní a noční provoz.

Požadavky na dodavatele k montáži:

- prodávající vypracuje návrh na sestavení celého systému VRZ včetně celkového schéma zapojení a návrhu způsobu instalace
- návrh projedná se zadavatelem, po vzájemné dohodě o umístění komponentů systému připraví konkrétní provedení držáků doplňkových svítidel a sdruženého ovládacího panelu VRZ
- následně provede montáž dohodnutým způsobem

Vozidlová radiostanice:

V kabině řidiče bude zabudován digitální vozidlový terminál TPM700 od výrobce CASSIDIAN (EADS) standardu TETRAPOL, včetně montážní sady, střešní antény. Umístění bloku a ovládání vozidlového terminálu bude provedeno dle dohody se zadavatelem. Kompletní radiostanici pro montáž, včetně montážní sady, dodá zadavatel.



Příloha č. 2 - Podrobná kalkulace celkové kupní ceny

	CENA BEZ DPH	21 % DPH	CENA S DPH
<u>Technické parametry vozidla, Další požadavky na vozidlo</u> Celkem za vozidlo po slevě dle Technické specifikace zadávací dokumentace.	810 000,00	170 100,00	980 100,00
<u>Barevné provedení</u> Červená RAL 3024, zvýrazňující reflexní bílé prvky v odstínu RAL 9003 a fluorescentní žlutozelené RAL 1026.	50 000,00	10 500,00	60 500,00
<u>Výstražné světelné a zvukové zařízení</u> Zabudovaná a funkční výstražná světelná souprava s montážní sadou, držákem rampy pro připevnění na vozidlo, ovládáním a přídatnými výstražnými světly, všechny světelné prvky v provedení LED.	60 000,00	12 600,00	72 600,00
<u>Vozidlová radiostanice</u> Zabudování vozidlové radiostanice TPM700 (kompletní radiostanici vč. montážní sady dodá zadavatel)	9 000,00	1 890,00	10 890,00
CENA CELKEM ZA 1ks	929 000,00	195 090,00	1 124 090,00
CENA CELKEM ZA 2ks	1 858 000,00	390 180,00	2 248 180,00

Nabídková cena je uvedena v korunách českých, jako cena konečná, nejvýše přípustná a obsahuje veškeré náklady nutné k provedení zakázky.

