

MINISTERSTVO VNITRA
ČESKÉ REPUBLIKY



MVCRP014QXEL



NAKIT

Národní agentura pro
komunikační a informační
technologie, s. p.

č.j.: 2017/198 NAKIT

č.j.: MV-153071-340/07R-2015

DÍLČÍ SMLOUVA Č. 5 O DÍLO

*k Rámcové smlouvě na Vybudování Dohledového centra eGovernmentu
č. j. MV-159071-28/OKB-2015, č. j. 2016/010 NAKIT*

Národní agentura pro komunikační a informační technologie, s.p.

se sídlem: Kodaňská 1441/46, Vršovice, 101 00 Praha 10

IČO: 04767543

DIČ: CZ04767543

zastoupen: Alanem Ilczyszynem, ředitelem Národní agentury
pro komunikační a informační technologie, s.p.

zapsán v obchodním rejstříku: Městského soudu v Praze, oddíl A, vložka 77322

bankovní spojení:



na straně jedné (dále jen „Zhotovitel“)

a

Česká republika – Ministerstvo vnitra

se sídlem: Nad Štolou 936/3, 170 34 Praha 7

IČO: 00007064

DIČ: CZ00007064

zastoupen: Ing. Miroslavem Tůmou, PhD., ředitelem odboru

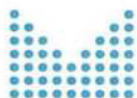
bankovní spojení:



na straně druhé (dále jen „Objednatel“)

(Zhotovitel a Objednatel společně jako „Smluvní strany“ anebo jednotlivě též jako „Smluvní strana“)

uzavírají níže uvedeného dne, měsíce a roku v souladu s ustanovením § 1746 odst. 2 ve spojení s § 2586 odst. 2 zákona č. 89/2012 Sb., občanský zákoník, ve znění pozdějších předpisů (dále jen „Občanský zákoník“), tuto Dílčí smlouvu č. 5 (dále jen „Smlouva“) k Rámcové smlouvě na Vybudování Dohledového centra eGovernmentu ze dne 8. srpna 2016 (dále jen „Rámcová smlouva“), a to takto:



Článek 1 Předmět Smlouvy

- 1.1 Předmětem této Smlouvy je závazek Zhotovitele spočívající v realizaci funkčních požadavků Objednatele v prostředí Service Desku (dále jen „Dílo“) detailně technicky specifikované v Příloze č. 1 této Smlouvy.
- 1.2 Účelem této Smlouvy je provedení Díla, jehož funkčnost spočívá v umožnění uživatelům v prostředí Service Desku v příslušné roli pracovat se síťovými prvky systému ITS a CMS2 jako s konfiguračními položkami.
- 1.3 Předmětem této Smlouvy je dále závazek Objednatele zaplatit za Dílo provedené v souladu s touto Smlouvou sjednanou cenu.

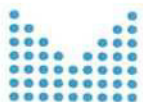
Článek 2 Práva a povinnosti Smluvních stran při plnění Smlouvy

A. Místo, termín a způsob plnění

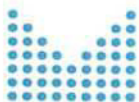
- 2.1 Zhotovitel se zavazuje Dílo provést a předat Objednateli nejpozději do 22.12.2017. Akceptaci Díla dle čl. 1 odst. 1.1 Smlouvy stvrdí obě Smluvní strany Akceptačním protokolem podepsaným odpovědnými osobami obou Smluvních stran. Vzor Akceptačního protokolu tvoří Přílohu č. 2 této Smlouvy. Podpisu Akceptačního protokolu bude předcházet akceptační procedura definovaná v čl. 2 odst. 2.4 až 2.7 Smlouvy.
- 2.2 Místem předání Díla je [REDACTED] není-li mezi Smluvními stranami sjednáno jinak.

B. Předání, převzetí a akceptace Díla

- 2.3 Akceptační procedura Díla zahrnuje ověření funkčnosti Díla porovnáním skutečných vlastností s jeho podrobnou specifikací dle Přílohy č. 1 Smlouvy a je způsobilé sloužit svému účelu definovaném v čl. 1 odst. 1.2 Smlouvy.
- 2.4 Akceptační řízení předávaného Díla je zahájeno dnem jeho předání Objednateli na základě Předávacího protokolu podepsaného oběma Smluvními stranami a je ukončeno podpisem Akceptačního protokolu oběma Smluvními stranami. Splňuje-li Dílo technické podmínky a vlastnosti stanovené touto Smlouvou a jejími přílohami a je-li Dílo funkční, potvrdí Objednatel uvedené skutečnosti v Akceptačním protokolu, jehož vzor tvoří Přílohu č. 2 Smlouvy. Vzor Předávacího protokolu tvoří Přílohu č. 3 Smlouvy.
- 2.5 V případě výskytu ojedinělých drobných vad a nedodělků v termínu jeho předání a převzetí, které nebrání Objednateli v užívání Díla funkčně nebo esteticky, ani jeho užíváním podstatným způsobem definovaným v Příloze č. 4 této Smlouvy neomezují, převezme Objednatel plnění, přestože jeho určitá část nesplňuje všechna akceptační kritéria (převzetí s výhradou). Smluvní strany si zároveň dohodnou lhůtu, do kdy Zhotovitel odstraní zbývající vady části plnění tak, aby byla splněna všechna akceptační kritéria. Pro vyloučení všech pochybností



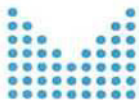
- se Smluvní strany dohody, že nebude-li mezi Smluvními stranami dosaženo dohody o lhůtě, ve které Zhotovitel odstraní vady plnění dle předchozí věty tohoto ustanovení Smlouvy, bude tato lhůta stanovena Objednatelem, kdy délka takto stanovené lhůty nesmí být kratší než 30 pracovních dnů s výjimkou odstranění vad zařazených do kategorie „A“, kdy délka stanovené lhůty pro odstranění nesmí být kratší než 15 pracovních dnů. Tyto skutečnosti budou zaznamenány v Akceptačním protokolu vyhotoveném při akceptaci plnění s výhradou. Po odstranění takových vad sepíší Smluvní strany zápis stvrzující odstranění vad, pro které bylo částečné plnění Díla akceptováno s výhradou. Klasifikace vad a nedodělků je specifikována v Příloze č. 4.
- 2.6 Akceptační kritéria jsou specifikována v Příloze č. 4 Smlouvy.
- C. Cena a platební podmínky**
- 2.7 Smluvní strany sjednávají, že cena za Dílo dle odst. 1.1 Smlouvy činí nejvýše 702 479,34 Kč (slovy: sedm set dva tisíc čtyři sta sedmdesát devět korun českých a třicet čtyři haléřů) bez DPH, k níž se v souladu s daňovými předpisy přičítá příslušná sazba DPH v zákonem stanovené výši (celkem 147 520,66 Kč), tzn. cena za dodání Díla činí 850 000,00 Kč (slovy: osm set padesát tisíc korun českých) včetně DPH. Tato sjednaná nejvýše přípustná cena je úplná, konečná a zahrnuje veškeré náklady Zhotovitele související s dodáním Díla dle této Smlouvy a dle ujednání stran může být dále upravena na výslednou cenu, a to postupem dle následujících ustanovení Smlouvy.
- 2.8 Smluvní strany sjednávají, že cena za Dílo dle odst. 1.1 této Smlouvy stanovená Zhotovitelem na základě vykázaného množství poskytnutého plnění Zhotovitele Objednateli prostřednictvím osob v jednotlivých rolích, jejichž jednotková cena je uvedena v Příloze č. 1, a plnění poskytnutého subdodavatelem bude Objednatelem následně ověřena znaleckým posudkem. Objednatel je povinen znalecký posudek předložit Zhotoviteli k vyjádření. Nevyjádří-li se Zhotovitel k závěrům znaleckého posudku do 10 pracovních dnů od jeho předložení, platí, že jako výsledná cena Díla bude fakturována cena v rozsahu a ve výši uvedené ve znaleckém posudku. V případě, že Zhotovitel bude mít vůči závěrům znaleckého posudku odůvodněné a podložené připomínky, písemně vyzve Objednatele k ústnímu jednání za účelem jejich projednání. Výsledná cena za dodání Díla bude stanovena dohodou Smluvních stran s přihlédnutím ke znaleckému posudku a připomíncek Zhotovitele a následně stvrzena dodatkem k této Smlouvě.
- 2.9 Právo na vystavení faktury – daňového dokladu a na zaplacení ceny za provedené Dílo vzniká Zhotoviteli dnem podpisu dodatku k této Smlouvě v souladu s odst. 2.8 Smlouvy. Za den uskutečnění zdanitelného plnění je považováno datum podpisu dodatku ke Smlouvě dle odst. 2.8.
- 2.10 Zhotovitel výslovně prohlašuje a ujišťuje Objednatele, že cena za Dílo již v sobě zahrnuje veškeré náklady Zhotovitele spojené s plněním dle této Smlouvy. Součástí ceny jsou i činnosti, které ve Smlouvě sice výslovně vymezeny nejsou, ale Zhotovitel, jakožto odborník o nich ví nebo má vědět, neboť jsou nezbytné pro provedení Díla dle této Smlouvy.
- 2.11 Ostatní podmínky pro daňový doklad se řídí podmínkami Rámcové smlouvy.



D. Vlastnická práva a práva duševního vlastnictví

- 2.12 Vlastnictví k hmotným nosičům dat, na nichž je Dílo zaznamenáno, a k ostatním případným materiálům přechází na Objednatele okamžikem podpisu Předávacího protokolu. Cena hmotných nosičů dat je již zahrnuta v ceně dle článku 2. odst. 2.1 této Smlouvy. Nebezpečí škody na hmotných složkách Díla přechází na Objednatele okamžikem jejich převzetí.
- 2.13 Zhotovitel dnem podpisu Akceptačního protokolu Objednateli na neomezenou dobu pro území celého světa nevýhradní licenci k užití Díla všemi způsoby užití v neomezeném rozsahu. Právo užití v neomezeném rozsahu dle předchozí věty v sobě zahrnuje rovněž právo Objednatele takové dílo doplňovat, upravovat, rozdělovat, učinit dílo nebo jeho část součástí jiného díla, jakož i přenechat dílo do užívání ve stejném rozsahu třetí osobě dle uvážení Objednatele. Smluvní strany vylučují aplikaci § 2370 Občanského zákoníku.
- 2.14 Zhotovitel prohlašuje, že Dílo ani jeho část nemá žádné právní vady, že není zatíženo právy třetích osob týkajícími se zejména vlastnického práva a práv duševního vlastnictví a že Zhotovitel je zcela oprávněn disponovat bez jakéhokoli omezení veškerými majetkovými právy k Dílu a jeho částem a uzavřít s Objednatelem tuto Smlouvu na celý rozsah předmětu plnění. V případě, že se uvedené prohlášení Zhotovitele nezakládá na pravdě, Zhotovitel odpovídá Objednateli za vyplývající důsledky v plném rozsahu včetně odpovědnosti za skutečnou škodu a ušlý zisk.
- 2.15 Bude-li výsledkem nebo součástí poskytovaného plnění i zaměstnanecké či kolektivní dílo, které je předmětem autorských práv, práv souvisejících s právem autorským či práv pořizovatele k jím pořízené databázi, mohou se smluvní strany v konkrétním případě dohodnout, že Zhotovitel jako zaměstnavatel či osoba, z jejíhož podnětu a pod jejímž vedením je dílo vytvářeno a pod jejímž jménem je dílo uváděno na veřejnost, postupuje ke dni předání takového díla právo výkonu majetkových práv autora k dílu na Objednatele, přičemž výše odměny za postoupení je již zahrnuta v ceně poskytovaného plnění.
- 2.16 Zhotovitel výslovně prohlašuje, že je plně oprávněn disponovat právy k duševnímu vlastnictví včetně výše uvedených autorských práv, a zavazuje se za tímto účelem zajistit řádné a nerušené užívání díla Objednatelem, včetně případného zajištění dalších souhlasů a licencí od autorů děl v souladu s autorským zákonem, popř. od vlastníků jiných práv duševního vlastnictví v souladu s právními předpisy. Zhotovitel se zavazuje, že Objednateli uhradí veškeré náklady, výdaje, škody a majetkovou i nemajetkovou újmu, které Objednateli vzniknou v důsledku toho, že Objednatel nemohl dílo užívat řádně a nerušeně.
- 2.17 Smluvní strany tímto výslovně prohlašují, že veškerá finanční vyrovnání za užívání Díla jsou zahrnuta v ceně dle článku 2. odst. 2.8 této Smlouvy.

E. Záruka za jakost

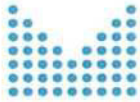


- 2.18 Zhotovitel se zaručuje, že Dílo bude po dobu záruky způsobilé a funkční pro použití k ujednanému účelu a že si podrží ujednané vlastnosti. Zhotovitel odpovídá za to, že to, že jím dodané Dílo bude v jakosti a provedení vyhovujícím v plném rozsahu zákonům, předpisům a normám platným pro Českou republiku.
- 2.19 Zhotovitel odpovídá za to, že Dílo bude fungovat v souladu s požadavky Objednatele uvedenými ve Smlouvě a jejích přílohách.
- 2.20 Zhotovitel garantuje Objednateli záruku za jakost po dobu jednoho (1) roku ode dne provedení Díla, tj. ode dne podpisu Akceptačního protokolu, a že nahradí nebo obnoví funkčnost jakékoliv části vykazující Vadu.
- 2.21 Záruka dle odst. 2.18. této Smlouvy poskytovaná Zhotovitelem se vztahuje na funkčnost Díla, jakož i na jeho vlastnosti požadované Objednatelem. Záruční doba se prodlužuje o dobu, po kterou mělo Dílo vadu bránící jeho řádnému užívání Objednatelem. Záruka se nevztahuje na vady, které na Díle vznikly bez vědomí Zhotovitele, zásahem Objednatele nebo jím pověřených třetích osob.
- 2.22 Veškeré zjištěné nedostatky, nedodělky a vady Díla (dále jen „**Vady**“), které se vyskytnou v záruční době a budou Zhotoviteli Objednatelem řádně písemně oznámeny, se Zhotovitel zavazuje odstranit ve lhůtě poskytnuté Objednatelem v písemném oznámení prostřednictvím kontaktních osob uvedených v čl. 3, odst. 3.21, která však nesmí být kratší než 5 pracovních dní.

Článek 3 Obecná ustanovení

A. **Mlčenlivost**

- 3.1 Smluvní strany se zavazují zachovat mlčenlivost o uvedených skutečnostech a informacích, které označí jako důvěrné dle § 1730 Občanského zákoníku, a to až do doby, kdy se informace této povahy stanou obecně známými za předpokladu, že se tak nestane porušením povinnosti mlčenlivosti (dále společně jako „**Důvěrné informace**“).
- 3.2 Smluvní strany se zavazují, že Důvěrné informace druhé smluvní strany jiným subjektům nesdělí, nezpřístupní, ani nevyužijí pro sebe nebo pro jinou osobu bez předchozího písemného souhlasu. Zavazují se zachovat je v přísné tajnosti a sdělit je výlučně těm svým zaměstnancům nebo subdodavatelům, kteří jsou pověřeni plněním Smlouvy a za tímto účelem jsou oprávněni se s těmito informacemi v nezbytném rozsahu seznámit. Smluvní strany se zavazují zabezpečit, aby i tyto osoby považovaly uvedené informace za důvěrné a zachovávaly o nich mlčenlivost. To neplatí, pokud mají být Důvěrné informace zpřístupněné pouze za účelem plnění Smlouvy, na základě obecného závazného předpisu, a to vždy jen v rozsahu zcela nezbytně nutném pro řádné plnění Smlouvy či naplnění jejího účelu.
- 3.3 Smluvní strany budou za Důvěrné informace považovat též veškeré informace

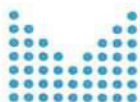


vzájemně poskytnuté v jakékoliv objektivně vnímatelné formě, ať již v ústní, písemné, grafické, elektronické či jiné formě, které se smluvní strany dozvěděly v souvislosti s touto Smlouvou, a to bez ohledu zda jsou nebo nejsou označené za Důvěrné informace.

- 3.4 V případě porušení obchodního tajemství třetí stranou ve smyslu § 2985 Občanského zákoníku, použijí Smluvní strany prostředky právní ochrany proti nekalé soutěži.
- 3.5 Povinnost plnit ustanovení tohoto článku této Smlouvy se nevztahuje na informace, které: byly písemným souhlasem obou Smluvních stran zproštěny těchto omezení;
- a) jsou známé nebo byly zveřejněny jinak, než následkem zanedbání povinnosti jedné ze Smluvních stran;
 - b) příjemce je zná dříve, než je sdělí Smluvní strana;
 - c) jsou vyžádány soudem, státním zastupitelstvím nebo příslušným správním orgánem na základě zákona;
 - d) Smluvní strana sdělí osobě vázané zákonnou povinností mlčenlivosti (např. advokátovi nebo daňovému poradci) za účelem uplatňování svých práv nebo plnění povinností stanovených právními předpisy.
- 3.6 Povinnost mlčenlivosti dle ustanovení tohoto článku této Smlouvy trvá bez ohledu na ukončení platnosti této Smlouvy.
- 3.7 V případě, že se kterákoliv Smluvní strana hodnověrným způsobem dozví, popř. bude mít důvodné podezření, že došlo ke zpřístupnění Důvěrných informací neoprávněné osobě, je povinna o tom bez zbytečného odkladu písemně informovat druhou Smluvní stranu.
- 3.8 Smluvní strany se zavazují, že budou-li Důvěrné informace, které jsou nezbytné pro plnění povinností dle této Smlouvy, obsahovat data podléhající režimu zvláštní ochrany dle zák. č. 101/2000 Sb., o ochraně osobních údajů, ve znění pozdějších předpisů, důsledně dodržovat důvěrnost a tajnost těchto dat.
- 3.9 Pokud bude druhé smluvní straně uděleno předchozí písemné svolení ke zpřístupnění Důvěrných informací, zajistí smluvně ochranu Důvěrných informací tak, aby byla minimálně na stejné úrovni, jakou sama poskytuje.

B. Sankce

- 3.10 V případě prodlení Zhotovitele s provedením Díla v termínu podle čl. 2 odst. 2.1 Smlouvy, má Objednatel vůči Zhotoviteli právo na smluvní pokutu ve výši 0,05 % z ceny Díla bez DPH, a to za každý, byť jen započatý den prodlení, maximálně však do výše ceny Díla bez DPH.
- 3.11 Za prodlení Objednatele s úhradou ceny Díla má Zhotovitel vůči Objednateli právo na smluvní pokutu ve výši 0,05 % z dlužné fakturované ceny Díla bez DPH za každý, byť jen započatý den prodlení po termínu splatnosti, maximálně však do výše hodnoty dlužné fakturované ceny Díla bez DPH, s jejíž úhradou je Objednatel v prodlení.
- 3.12 V případě porušení kterékoli povinnosti podle čl. 3.1, 3.2, 3.3 a 3.8 této Smlouvy



je Smluvní strana, která povinnost porušila, povinna zaplatit druhé Smluvní straně smluvní pokutu ve výši 100 000,- Kč za každé jednotlivé prokázané porušení povinností.

3.13 Vznikem povinnosti platit smluvní pokutu ani jejím skutečným zaplacením nezaniká povinnost Smluvních stran splnit povinnost, jejíž plnění bylo zajištěno smluvní pokutou.

3.14 Smluvní pokuty jsou splatné do 30 kalendářních dnů po obdržení vyúčtování smluvní pokuty na základě samostatné faktury.

C. Součinnost, další práva a povinnosti a kontaktní osoby

3.15 Smluvní strany se zavazují vzájemně respektovat své oprávněné zájmy související se Smlouvou, vzájemně spolupracovat a poskytovat si součinnost nezbytnou pro řádné plnění Smlouvy.

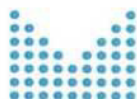
3.16 Objednatel se zavazuje při realizace Díla poskytnout Zhotoviteli potřebnou součinnost, zejména:

- a) umožnit Zhotoviteli bezodkladně po uzavření této Smlouvy přístup ke všem informacím, dokumentům a pokladům nezbytným pro provedení díla dle této Smlouvy a na vyžádání poskytovat Zhotoviteli další dokumenty, podklady a informace potřebné pro provedení Díla, má-li je Objednatel k dispozici a jsou-li tyto dokumenty, podklady nebo informace nezbytné pro provedení Díla; pro nakládání s dokumenty, podklady a informacemi dle tohoto článku platí ustanovení článku 3 odst. 3.1. Smlouvy.
- b) bezodkladně a s vyvinutím nejlepšího úsilí řešit ve spolupráci se Zhotovitelem překážky v plnění dle této Smlouvy;

3.17 Zhotovitel se v souvislosti s realizací předmětu této Smlouvy zavazuje zejména:

- a) provést Dílo svědomitě, s řádnou a odbornou péčí a potřebnými odbornými schopnostmi pro provádění Díla, které je předmětem této Smlouvy. Při realizaci předmětu Smlouvy je Zhotovitel vázán zákony, obecně závaznými právními předpisy a taktéž ve smyslu ust. 2592 Občanského zákoníku příkazy Objednatele, pokud tyto nejsou v rozporu s těmito normami nebo zájmy Objednatele. Zhotovitel je povinen při výkonu své činnosti včas písemně upozornit Objednatele na zřejmou nevhodnost jeho příkazů, jejichž následkem může vzniknout újma nebo nesoulad se zákony nebo obecně závaznými právními předpisy. Pokud Objednatel navzdory tomuto upozornění trvá na svých příkazech, Zhotovitel neodpovídá za jakoukoli újmu vzniklou v příčinné souvislosti s takovými příkazy.
- b) pověřit plněním předmětu této Smlouvy pouze ty své pracovníky, kteří k tomu mají dostatečnou odbornou způsobilost;

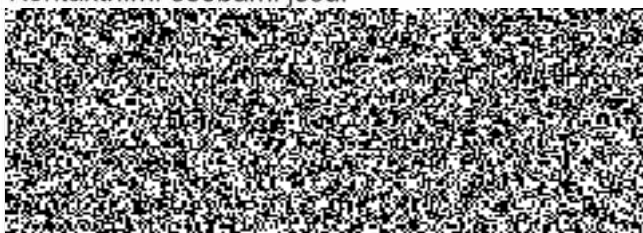
3.18 V případě prokazatelného prodlení povinné Smluvní strany s poskytnutím součinnosti není oprávněná Smluvní strana v prodlení s plněním svých závazků podle Smlouvy a veškeré lhůty se o prokazatelné prodlení povinné Smluvní strany prodlužují; to neplatí v případech, kdy prodlení v poskytnutí součinnosti ze strany povinné Smluvní strany bylo vyvoláno v přímé příčinné souvislosti



s prokazatelným neposkytnutím součinnosti nebo prodlením ze strany oprávněné. Objednatel je v prodlení, jestliže v rozporu se svými povinnostmi vyplývajícími ze smluvního vztahu, nepřevzme řádně nabídnuté plnění nebo neposkytne součinnost nutnou k tomu, aby Zhotovitel mohl splnit svůj závazek. Zhotovitel je v prodlení, jestliže v rozporu se svými povinnostmi vyplývajícími ze smluvního vztahu, nepředá řádné a bezvadné plnění nebo neposkytne součinnost nutnou k tomu, aby Objednatel mohl splnit svůj závazek.

- 3.19 Při odstraňování vad Díla v rámci akceptačního řízení dle odst. 2.5. Smlouvy je Objednatel povinen na písemnou žádost Zhotovitele provést bez zbytečného odkladu po doručení písemné žádosti Zhotovitele odstávku provozního systému CMS2. Neodstaví-li Objednatel provozní systém CMS2 bez zbytečného odkladu po doručení písemné žádosti Zhotovitele, prodlužuje se lhůta sjednána odst. 2.5 Smlouvy nebo stanovena v Akceptačním protokolu přiměřeně o dobu, po kterou byl Objednatel v prodlení s poskytnutím součinnosti.

- 3.20 Kontaktními osobami jsou:



D. Odpovědnost za škodu

- 3.21 Škody, které prokazatelně vzniknou v příčinné souvislosti s činností Zhotovitele či Objednatele dle této Smlouvy, se Smluvní strany zavazují zaplatit druhé Smluvní straně na základě samostatné faktury mající náležitosti daňového dokladu. Podmínky pro uplatnění nároku na náhradu škody a vystavení příslušného daňového dokladu se řídí příslušnými ustanoveními Rámcové smlouvy.
- 3.22 Žádná Smluvní strana není povinna k náhradě škody, prokáže-li, že jí ve splnění povinnosti z této Smlouvy nebo Rámcové smlouvy dočasně nebo trvale zabránila mimořádná nepředvídatelná a nepřekonatelná překážka vzniklá nezávisle na její vůli ve smyslu ustanovení § 2913 odst. 2 Občanského zákoníku. Smluvní strany se zavazují k vyvinutí maximálního úsilí k odvrácení a překonání výše uvedených překážek.
- 3.23 Za mimořádnou nepředvídatelnou a nepřekonatelnou překážkou vzniklou nezávisle na vůli smluvní strany ve smyslu ustanovení § 2913 odst. 2 Občanského zákoníku se považují zejména válka, ozbrojený konflikt, embargo, občanské nepokoje, sabotáže, teroristické činy nebo hrozba sabotáže či teroristického činu, epidemie, výbuchy, chemická nebo radioaktivní kontaminace nebo ionizující záření, zásahy bleskem, zemětřesení, vánice, povodně, požáry, vichřice, bouře nebo jiné působení přírodních živlů, uzavření podniků nebo jiné kroky v rámci průmyslových odvětví nebo, srážky nebo působení vozidel, letadel nebo předmětů padajících z letadel nebo jiných vzdušných zařízení nebo výskyt tlakových vln způsobených letadly či jinými vzdušnými zařízeními pohybujícími se nadzvukovou rychlostí.



- 3.24 Brání-li některé ze Smluvních stran v plnění povinností mimořádná nepředvídatelná a nepřekonatelná překážka vzniklá nezávisle na její vůli ve smyslu ustanovení § 2913 odst. 2 Občanského zákoníku, je Smluvní strana povinna o vzniku, důsledcích, povaze a zániku takové překážky druhou Smluvní stranu neprodleně informovat. Zpráva musí být podána písemně, neprodleně poté, kdy se povinná Smluvní strana o překážce dozvěděla, nebo při náležité péči mohla dozvědět. Bezprostředně po zániku takové překážky povinná Smluvní strana obnoví plnění svých závazků vůči druhé Smluvní straně a učiní vše, co je v jejích silách, ke kompenzaci doby, která uplynula v důsledku takového prodlení. Pokud překážka nepomine do 3 pracovních dnů od doby svého vzniku, oprávnění zástupci obou Smluvních stran se sejdou za účelem projednání dalšího postupu při plnění závazků vyplývajících ze Smlouvy.
- 3.25 Smluvní strany se zavazují, že vždy před uplatněním nároku na náhradu škody písemně vyzvou povinnou Smluvní stranu k jednání o způsobu stanovení výše škody, a to bez zbytečného odkladu poté, kdy se oprávněná Smluvní strana prokazatelně dozví o vzniku škodní události.
- 3.26 Smluvní strany se dohodly, že povinnost Zhotovitele k náhradě škody (újmy) je limitována výší pojistky sjednané na základě Smlouvy č. 899-23651-28 o pojištění majetku podnikatelů (pojištění živelní, pojištění odcizení) o pojištění odpovědnosti ze dne 2. 8. 2016. Toto omezení se neuplatní u těch nároků, u nichž § 2898 Občanského zákoníku limitaci výše škody (újmy) neumožňuje.

Článek 4 **Závěrečná ustanovení**

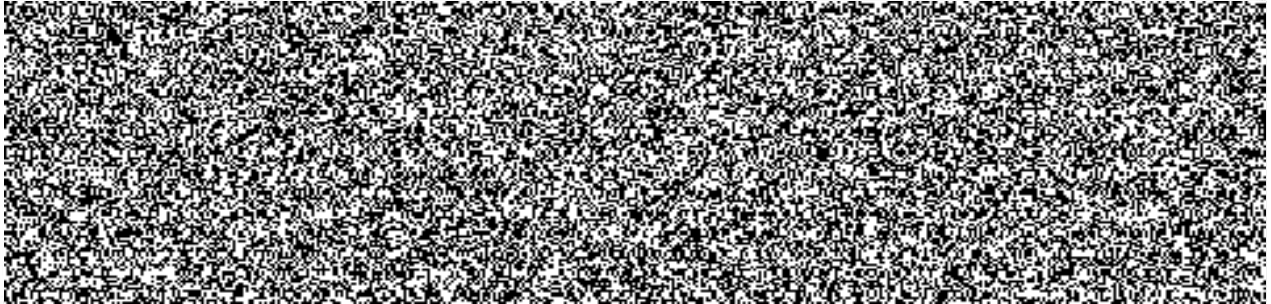
- 4.1 Veškerá ujednání této Smlouvy navazují na Rámcovou smlouvu a Rámcovou smlouvou se řídí, tj. práva, povinnosti či skutečnosti neupravené v této Smlouvě se řídí ustanoveními Rámcové smlouvy. V případě, že ujednání obsažené v této Smlouvě se bude odchylovat od ustanovení obsaženého v Rámcové smlouvě, má ujednání obsažené v této Smlouvě přednost před ustanovením obsaženým v Rámcové smlouvě, ovšem pouze ohledně plnění sjednaného touto Smlouvou. V otázkách touto Smlouvou neupravených se použijí ustanovení Rámcové smlouvy.
- 4.2 Smluvní strany prohlašují, že tato Smlouva ve spojení s Rámcovou smlouvou a jejími přílohami vyjadřuje jejich úplné a výlučné vzájemné ujednání týkající se daného předmětu této Smlouvy. Smluvní strany po přečtení této Smlouvy prohlašují, že byla uzavřena po vzájemném projednání, určitě a srozumitelně, na základě jejich pravé, vážně míněné a svobodné vůle. Na důkaz uvedených skutečností připojují podpisy svých oprávněných osob či zástupců.
- 4.3 Tato Smlouva vstupuje v platnost dnem podpisu oběma Smluvními stranami a účinnost dnem zveřejnění v registru smluv v souladu se zák. č. 340/2015 Sb., o zvláštních podmínkách účinnosti některých smluv, uveřejňování těchto smluv a o registru smluv (zákon o registru smluv) ve znění pozdějších předpisů.



- 4.4 Tato Smlouva je vyhotovena ve čtyřech stejnopisech, z nichž dvě vyhotovení obdrží Objednatel a dvě Zhotovitel.
- 4.5 Nedílnou součástí této Smlouvy jsou přílohy:
- a) *Příloha č. 1 – Specifikace Díla*
 - b) *Příloha č. 2 – Akceptační protokol*
 - c) *Příloha č. 3 – Předávací protokol*
 - d) *Příloha č. 4 – Klasifikace vad a nedodělků a akceptační kritéria*

V Praze dne 8.12.2017

V Praze dne ...0.6.-12.-2017...





Příloha č. 1 – Specifikace Díla

Evidence síťových prvků v CMDB

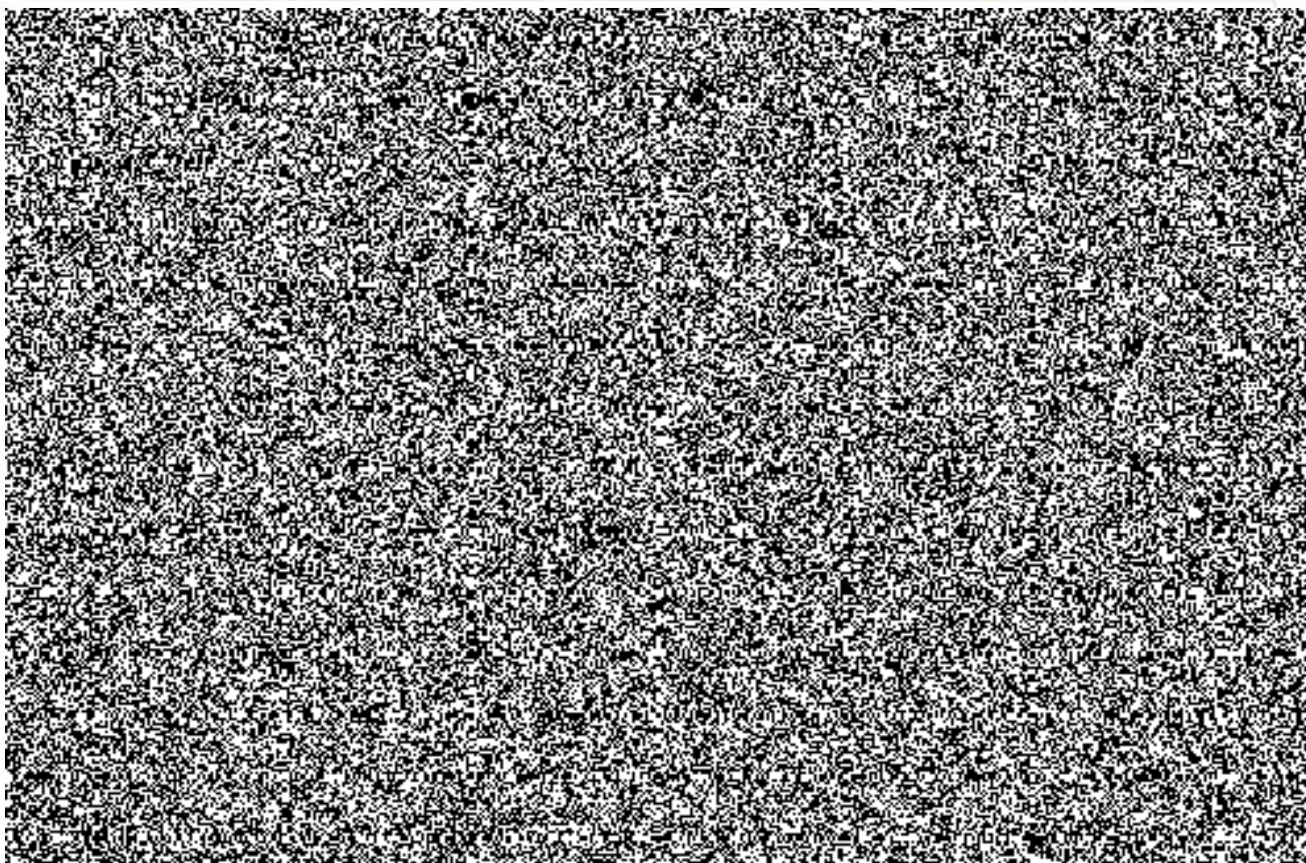
1 Analýza ITS

1.1 Množina dat

V síti ITS se po prvotní analýze v rámci subsystémů nachází 4224 síťových prvků. Cílem je tyto síťové prvky přesunout do konfigurační databáze Service Desku. Ze vzorové množiny dat byl navržen univerzální datový objekt, obsahující atributy vyhovující potřebám pro evidenci síťových prvků ITS.

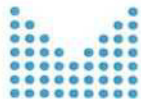
1.2 Datový model

V CMDB tak bude zavedený prvek ze sítě ITS s CMDB vazbami na region, lokalitu, monitoring systém, organizaci a osoby. Síťové prvky mezi sebou nebudou mít žádné vazby, ani se nebude jeden síťový prvek rozkládat do více objektů.



Nové tabulky s návaznostmi na existující objekty tak budou:

- Zitsx
- Zmonitoring_system
- Zits_region



2 ITS v Service Desku

Jednotlivé prvky budou rozděleny dle subsystémů do tříd spadající pod rodinu ITS MV.

Name *	Class	Family	Serial Number	Contact	Last Change	Product Version	Standard CI	Asset	CI
+ 10.160.172.28	DORIS	ITS MV	429.418.00.1009.0273		02/14/2017 12:44 am			NE	ANO
+ 10.174.172.28	DORIS	ITS MV	0498/0078		02/14/2017 12:43 am			NE	ANO
+ 10.208.172.28	DORIS	ITS MV			02/14/2017 12:44 am			NE	ANO
+ 10.224.172.28	DORIS	ITS MV	429.418.00.1009.0273		02/14/2017 12:43 am			NE	ANO
+ 10.64.168.83	DORIS	ITS MV			02/14/2017 12:44 am			NE	ANO
+ 10.75.30.16	HELLOS_VoIP	ITS MV			07/18/2017 01:39 am			NE	ANO
+ 10.87.30.16	HELLOS_VoIP	ITS MV			07/18/2017 01:37 am			NE	ANO
+ 320000_ATA001	HELLOS_VoIP	ITS MV	CCQ192404LF		02/14/2017 12:52 am			NE	ANO

Obrázek 1 ITS Classes

Díky takovému rozdělení bude možné vždy filtrovat jednotlivé položky podle sítí a subsystémů.

Configuration Item List

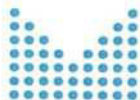
Name	<input type="text" value="DORIS"/>	<input type="text" value="ITS MV"/>	<input type="text"/>	<input type="text"/>	<input type="text"/>
MAC Address	Alt CI ID	DNS Name	Serial Number	Active	<input type="text"/>
<input type="text"/>	<input type="text"/>	<input type="text"/>	<input type="text"/>	Aktivní	<input type="text"/>
IP Address	Location	Status	Service Type	Responsible Organization	<input type="text"/>
<input type="text"/>	<input type="text"/>	<input type="text"/>	<Prázdný>	<input type="text"/>	<input type="text"/>

2.1 Práce s konfigurační položkou

V service desku bude každý síťový prvek zaveden jako takzvaná konfigurační položka. Obsluha service desku pak může ke konfiguračním položkám (síťovým prvkům) jednotlivě přistupovat, kontrolovat jejich stav, aktualizovat jejich atributy. Síťové prvky lze podle jejich atributů filtrovat a řadit.

320000_ATA001 Configuration Item Detail																								
Name	Class	Family	Active?	Standard CI																				
320000_ATA001	HELLOS_VoIP	ITS MV	Aktivní																					
ID služby SC	Serial Number	Alt CI ID																						
	CCQ192404LF																							
System Name	Asset?	CI?	Superseded By																					
	NE	ANO																						
Notes																								
<div style="display: flex; justify-content: space-between;"> 1. CMDB Attributes 2. Contacts, Location, Organizations 3. Related Tickets 4. Additional Information 5. Knowledge Management </div> <div style="display: flex; justify-content: space-between; margin-top: 5px;"> 1. Attributes 2. CMDB Relationships 3. Versioning 4. Reconciliation 5. Inventory 6. Service </div> <table border="1" style="width: 100%; border-collapse: collapse; margin-top: 5px;"> <thead> <tr> <th colspan="4">Attributes</th> </tr> </thead> <tbody> <tr> <td>Technology</td> <td>Software Version</td> <td>IP Address</td> <td>Mask</td> </tr> <tr> <td>VoIP</td> <td>1.2.1(004)</td> <td>10.160.109.187</td> <td></td> </tr> <tr> <td>Monitoring System</td> <td>Region</td> <td>Organization description</td> <td></td> </tr> <tr> <td>Není monitorováno</td> <td>Západočeský</td> <td>OCF, OFA, OAMP, ÚO PX DI</td> <td></td> </tr> </tbody> </table>					Attributes				Technology	Software Version	IP Address	Mask	VoIP	1.2.1(004)	10.160.109.187		Monitoring System	Region	Organization description		Není monitorováno	Západočeský	OCF, OFA, OAMP, ÚO PX DI	
Attributes																								
Technology	Software Version	IP Address	Mask																					
VoIP	1.2.1(004)	10.160.109.187																						
Monitoring System	Region	Organization description																						
Není monitorováno	Západočeský	OCF, OFA, OAMP, ÚO PX DI																						

Obrázek 2 CI attributes



Na konfigurační položku lze vázat a zakládat incidenty. Incident bude přímo navázaný na síťový prvek. Z detailu konfigurační položky lze vidět, jaké incidenty jsou s položkou spjaté.

320000_ATA001 Configuration Item Detail

Name	Class	Family	Active?	Standard CI
320000_ATA001	HELIOS_VoIP	ITS HV	Aktivní	
ID služby SC	Serial Number	Alt CI ID		
	CCQ192404LF			
System Name	Asset?	CI?	Superseded By	
	NE	ANO		
Notes				

Incident List

Incident #	Summary	Priority	Category	Status	Assigned To	Projected Violation	Odůvodnění
29987	Výpadek	4		Zadáný			

Obrázek 3 CI incident

Tímto lze zajistit základní předpoklad pro monitoring systému na úrovni síťového prvku, které je plánováno v další fázi projektu.

29987 Incident Detail

Uložení úspěšné - Incident 29987 vytvořeno

Requester	Affected End User	Incident Area	Status	Priority
1, operator	1, operator		Zadáný	4

Detail

Reported By	Assignee	Group	Affected Service
ServiceDesk			Configuration Item
Urgency	Impact	Major Incident	Resolution Method
1-Až Bude Možné	3-Jedna Skupina	No	320000_ATA001
Problem	Symptom	Resolution Code	
			Resolution Method
Call Back Date/Time	Change	Caused by Change Order	External System Ticket

Summary Information

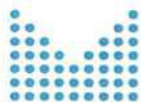
Summary	Total Activity Time
Výpadek	00:02:23
Description	
testovací incident	

Obrázek 4 incident

3 Analýza CMS2

3.1 Množina dat

Díky struktuře sítě CMS2 bude evidence odlišná od sítě ITS. Struktura sítě CMS2 bude evidována v Service Desku do úrovně operačního systému. Prvky budou evidovány podle jejich typů. Jednotlivé typy síťových prvků budou mezi sebou na rozdíl od prvků sítě ITS provázány. Například objekt reprezentující cluster bude mít databázové vazby na jednotlivé prvky v clusteru.



3.2 Síťové prvky

V síti CMS2 se nachází 1132 prvků. Každý typ síťového prvku bude v CMDB zastupován vlastní entitou s atributy potřebnými pro dostačující evidenci.

Typ síťového prvku	Počet
Network Node	251
➤ AntiDDos	2
➤ Antispam Gateway	36
➤ Firewall	8
➤ Load Balancer	12
➤ VPN Concentrator IPSec	4
➤ VPN Concentrator SSL	4
➤ Router	148
➤ Network Switch	32
➤ Console Server	4
➤ NTP server	1
Network Cluster	19
Port	569
Server	72
Disk Array	8
SAN.Switch	4

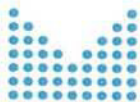
4 CMS2 v Servcie Desku

Síťové prvky CMS2 budou zařazeny do nově vytvořených generických struktur síťových prvků podle typu. Díky tomu bude snadné pro uživatele prvky filtrovat a řadit.

4.1 Rodiny a třídy

Vzniknou následující rodiny a v nich třídy.

- Node
 - AntiDDos
 - Antispam Gateway
 - Console Server
 - Firewall



- Load Balancer
- Network Switch
- NTP server
- Router
- VPN Concentrator IPSec
- VPN Concentrator SSL
- Cluster
 - Databázový Cluster
 - NAS Cluster
 - ServiceDesk Cluster
 - Virtual Machine Cluster
- Port
 - Port
- Server
 - Fyzický Server
 - Hostitel
 - Virtuální Server
- Disk Array
 - Diskové Pole
- SAN Switch
 - SAN.Switch

Každý síťový prvek by vystupoval jako konfigurační položka, tím pádem by stejně jako u sítě ITS bylo možné, v rámci budoucího monitoringu, zakládat incidenty přímo na jeden konkrétní prvek. Díky vazbám mezi prvky, které CMDB umožňuje, bude obsluha moci vidět, jaké další prvky eventuální incident mohl ještě ovlivnit.



Příloha č. 2 – Akceptační protokol

Zhotovitel	<i>Národní agentura pro informační a komunikační technologie, s.p.</i>
Objednatel	<i>Česká republika – Ministerstvo vnitra</i>
Rámcová smlouva	<i>Číslo platné Rámcové smlouvy</i>
Dílčí smlouva	<i>Číslo platné Dílčí smlouvy</i>
Název Projektu	<i>Dohledové centrum eGovernmentu</i>
Datum předání	<i>Datum</i>

Předmět akceptace

Číslo	Popis	Akceptováno	Akceptováno s výhradou	Neakceptováno
01				

Výhrady

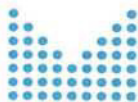
Číslo	Popis výhrady	Kategorie vady	Termín pro vypořádání vady
01			

Seznam příloh

Závěrečná ustanovení

Zhotovitel a Objednatel svým podpisem stvrzují akceptaci Díla dle výše specifikované Dílčí smlouvy a Rámcové smlouvy.

	Jméno a příjmení	Datum	Podpis
Akceptoval za Zhotovitele			
Akceptoval za Objednatele			



Příloha č. 3 – Předávací protokol

Zhotovitel	<i>Národní agentura pro informační a komunikační technologie, s.p.</i>
Objednatel	<i>Česká republika – Ministerstvo vnitra</i>
Rámcová smlouva	<i>Číslo platné Rámcové smlouvy</i>
Dílčí smlouva	<i>Číslo platné Dílčí smlouvy</i>
Název Projektu	<i>Dohledové centrum eGovernmentu</i>
Datum předání	<i>Datum</i>

Předmět předání

Číslo	Popis
01	<i>Popis Díla</i>

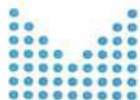
Výhrady k předanému Dílu

Číslo	Popis
01	<i>Popis výhrady</i>
02	<i>Popis výhrady</i>

Zhotovitel a Objednatel svým podpisem stvrzují předání a převzetí Díla dle výše specifikované Dílčí smlouvy a Rámcové smlouvy.

V Praze dne xx.xx.xxxx

Společnost	Jméno	Podpis
Předal za Zhotovitele		
Převzal za Objednatele		



Příloha č. 4 - Klasifikace vad a nedodělků a akceptační kritéria

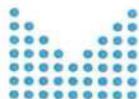
Kategorie	Vada	Popis
A	Kritická	<i>Z důvodu vady Díla některé nebo všechny dodané systémy podporující hlavní procesy selhaly, jsou zcela nefunkční nebo je jejich funkčnost omezena podstatným způsobem, tedy tak, že je kriticky ovlivněna činnost Objednatele.</i>
B	Vážná	<i>Z důvodu vady Díla je činnost Objednatele podstatným způsobem ovlivněna z důvodu selhání nebo omezení některé ze systémových funkcí podporujících důležité procesy.</i> <i>Vada znemožňuje nebo výrazně komplikuje využívání dodaných systémů.</i>
C	Drobná	<i>Z důvodu vady Díla některé funkce dodaných systémů sice selhaly, ale nejsou v daný moment využívány a nemají žádný vliv na řádný chod systému.</i> <i>Vada má zanedbatelný vliv na činnost Objednatele.</i> <i>Vada se vyskytuje v izolované části dodaných systémů, jejich využívání je ztíženo a vada nemá vliv na ostatní funkce dodaných systémů.</i>
D	Kosmetická	<i>Vada Díla je pouze kosmetického charakteru.</i> <i>Vada nemá vliv na činnost Objednatele.</i> <i>Vada nekomplikuje využívání dodaných systémů. Jedná se například o vady v grafice či vady, které neomezují používání dodaných systémů.</i>

Definice výsledků akceptačního řízení

Akceptováno - Pro výrok a formulaci akceptačního rozhodnutí Akceptováno je podmínkou úspěšné ukončení akceptačního řízení. Musí být odstraněny veškeré vady kategorie A, B i C. Vad kategorie D může zůstat neodstraněných maximálně 15. K těm navrhne Zhotovitel termín a harmonogram odstranění.

Akceptováno s výhradou - Pro výrok a formulaci akceptačního rozhodnutí Akceptováno s výhradou musí být odstraněny veškeré vady kategorie A, může zůstat maximálně 5 vad kategorie B, maximálně 10 vad kategorie C a maximálně 15 vad kategorie D. K těm navrhne Zhotovitel termín a harmonogram odstranění.

Neakceptováno - Pro výrok a formulaci akceptačního rozhodnutí Neakceptováno je podmínkou neúspěšné ukončení (nedokončení) akceptačního řízení a/nebo



neodstranění jakékoliv vady kategorie A a/nebo existence více jak 5 vad kategorie B a/nebo existence více než 10 vad kategorie C a/nebo více jak 15 vad kategorie D.

Akceptační kritéria

Orientace

1. Síťové prvky lze filtrovat podle systému
2. Síťové prvky lze filtrovat podle typu prvku (family, class)
3. Síťové prvky lze vyhledávat podle hostname a IP adresy
4. Napojení incidentu na síťový prvek
5. Možnost zobrazit incidenty vedené nad síťovým prvkem

Konfigurační položky

1. Je možné zobrazit detailní informace o konfigurační položce
2. Je možné uživatelsky definovat kritičnost infrastrukturního prvku z číselníku stavů
3. U serverové infrastruktury je možné zobrazit vazby mezi prvky