

SMLOUVA O DÍLO

Nový zdroj vody Polička – hydrogeologický průzkum

uzavřená podle § 2586 a násl. zákona 89/2012 Sb., občanský zákoník v platném znění

I. SMLUVNÍ STRANY

1.1 Objednatel

Svazek obcí Vodovody Poličsko

zastoupený: Mgr. Alešem Mlynářem, ředitelem svazku
Adresa: Palackého náměstí 160, 572 01 Polička
IČ: 60125748
DIČ: CZ60125748
Bankovní spojení: Česká spořitelna, a.s.
č. účtu: [REDACTED]

1.2 Zhotovitel

Obchodní firma: Stavební geologie-geoprůzkum České
Budějovice, spol. s r.o.
zastoupená: Jaromírem Machníkem, jednatelem
Místo podnikání: Pekárenská 257/81, 370 04 České
Budějovice
IČO: 157 69 976
DIČ: CZ15769976
Bankovní spojení: ČSOB České Budějovice
č. účtu: [REDACTED]
Kontakt: [REDACTED]
- zmocněnec pro technická jednání: Miroslav Koreš, jednatel
- tel. [REDACTED]

II. ÚČEL A PŘEDMĚT SMLOUVY

- 2.1 Předmětem této smlouvy je realizace vyhledávacího hydrogeologického průzkumu (dále jen „dílo“), jehož cílem je vybudování dvou nových jímacích objektů V-8, V-9 o jednotlivé hloubce maximálně 120 m a celkovém využitelném množství minimálně 10 l/s. Podkladem pro uzavření smlouvy je nabídka zhotovitele ze dne 09.11.2017 podaná ve výběrovém řízení vyhlášeném v souladu s ust. § 31 zákona č. 134/2016 Sb. o zadávání veřejných zakázek a v souladu s Pokyny pro zadávání veřejných zakázek v OPŽP 2014-2020 mimo režim zákona na zakázku „Nový zdroj vody Polička – hydrogeologický průzkum“. Účelem díla je zabezpečení řádného zásobování podzemní vodou pro skupinový vodovod Poličsko.
- 2.2 Rozsah stavebních prací je vymezen hydrogeologickým projektem vyhledávacího průzkumu „Hydrogeologický průzkum – nový zdroj Polička“, zpracovatel RNDr. Radko Pavliš, RNDr. Daniel Smutek, Vodní zdroje Chrudim, spol. s r. o., U Vodárny 137, 537 01 Chrudim II ze srpna 2016, a položkovým rozpočtem díla (příloha č. 1).
- 2.3 Dílo zahrnuje geofyzikální průzkum, vrtné práce, dlouhodobou skupinovou čerpací zkoušku, laboratorní rozborů vzorků vod, hydrogeologické práce a je ukončeno vypracováním Závěrečné zprávy.
- 2.4 Realizace díla je spolufinancována ze státního rozpočtu prostřednictvím Národního programu Životní prostředí. V případě, že na akci nebude poskytnuta podpora, nebude dílo realizováno a tato smlouva bude zrušena.

III. DOBA A MÍSTO PLNĚNÍ

- 3.1 Předpokládaným termínem zahájení realizace je 1. prosince 2017
- 3.2 Předpokládaným termínem ukončení realizace je 31. května 2018.
- 3.3 Místem realizace díla je město Polička, pozemky p. č. 1150/1 a 288/1 v k. ú. Polička; okres Svitavy.

IV. CENA A PLATEBNÍ PODMÍNKY

- 4.1 Cena za zhotovení předmětu smlouvy v rozsahu čl. II této smlouvy je stanovena dohodou smluvních stran na základě cenové nabídky zhotovitele, zpracované dle hydrogeologického projektu a činí celkem:

Cena bez DPH	2 759 075,00 Kč
DPH 21%	...579 405,75 Kč
Cena včetně DPH 21%	3 338 480,75 Kč

Tato cena je nejvýše přípustná.

4.2 Součástí ceny jsou inflační nárůsty cen po navrženou dobu provádění.

4.3 Ceny uvedené zhotovitelem v položkovém rozpočtu musí obsahovat všechny náklady související se zhotovením díla, vedlejší náklady související s umístěním stavby, zařízením staveniště a také ostatní náklady souvisejícími s plněním podmínek zadávací dokumentace.

4.4 Cenu uvedenou v odstavci 4.1 tohoto článku je možné překročit pouze za podmínek, že:

4.4.1 po podpisu smlouvy a před termínem dokončení díla dojde ke změnám sazeb DPH,

4.4.2 objednatel bude požadovat i provedení jiných prací nebo dodávek než těch, které byly předmětem projektu hydrogeologického průzkumu nebo pokud objednatel vyloučí některé práce nebo dodávky z předmětu plnění,

4.4.3 pokud objednatel bude požadovat jinou kvalitu nebo druh dodávek než tu, která byla určena projektem hydrogeologického průzkumu,

4.4.4 pokud se při realizaci díla vyskytnou skutečnosti, které nebyly v době sjednání smlouvy známy a zhotovitel je nezavinil ani nemohl předvídat a tyto skutečnosti mají prokazatelný vliv na sjednanou cenu.

4.5 Způsob sjednání změny ceny

4.5.1 Nastane-li některá z podmínek, za kterých je možná změna sjednané ceny, je zhotovitel povinen provést výpočet změny nabídkové ceny a předložit jej objednateli k odsouhlasení. Zhotoviteli vzniká právo na zvýšení sjednané ceny teprve v případě, že změna bude odsouhlasena objednatelem. Zhotoviteli zaniká jakýkoliv nárok na zvýšení sjednané ceny, jestliže písemně neoznámí nutnost jejího překročení a výši požadovaného zvýšení ceny bez zbytečného odkladu poté, kdy se ukázalo, že je zvýšení ceny nevyhnutelné. Toto písemné oznámení však nezakládá právo zhotovitele na zvýšení sjednané ceny. Zvýšení sjednané ceny je možné pouze za podmínek daných touto smlouvou.

4.5.2 V případě změn u prací, které jsou obsaženy v položkovém rozpočtu, bude změna ceny stanovena na základě jednotkové ceny dané práce v položkovém rozpočtu.

4.6 Vícepráce a méněpráce a způsob jejich prokazování

Vyskytnou-li se při provádění díla vícepráce nebo méněpráce, je zhotovitel povinen provést jejich přesný soupis včetně jejich ocenění a tento soupis předložit objednateli k odsouhlasení.

4.7 Vícepráce budou oceněny takto:

4.7.1 na základě písemného soupisu víceprací, odsouhlaseného oběma smluvními stranami, doplní zhotovitel jednotkové ceny ve výši jednotkových cen uvedených v položkovém rozpočtu v nabídce zhotovitele. V případě ocenění víceprací, které v položkovém rozpočtu nejsou obsaženy, budou použity ceny, které nesmí přesáhnout 85 % částky uvedené v aktuálním ceníku ÚRS (Ústav pro racionalizaci ve stavebnictví; ÚRS Praha, a.s., IČ 471 15 645, se sídlem

Praha 10, Pražská 18, PSČ 102 00) v cenové úrovni odpovídající době provedení prací,

- 4.7.2 vynásobením jednotkových cen a množství provedených měrných jednotek budou stanoveny základní náklady víceprací,
- 4.7.3 k základním nákladům víceprací dopočte zhotovitel přírážku na podíl vedlejších nákladů v té výši, v jaké ji uplatnil ve svých Rozpočtech,
- 4.7.4 součet vedlejších a základních nákladů pak tvoří základnu pro kompletační přírážku, která bude dopočtena v takové výši, v jaké ji zhotovitel uplatnil ve svých Rozpočtech,
- 4.7.5 k celkovému součtu základních nákladů, vedlejších nákladů a kompletační přírážce pak bude dopočtena DPH podle předpisů platných v době vzniku zdanitelného plnění.

4.8 Méněpráce budou oceněny takto:

- 4.8.1 na základě písemného soupisu méněprací, odsouhlaseného oběma smluvními stranami, doplní zhotovitel jednotkové ceny ve výši jednotkových cen podle Rozpočtu,
- 4.8.2 vynásobením jednotkových cen a množství neprovedených měrných jednotek budou stanoveny základní náklady méněprací,
- 4.8.3 k základním nákladům méněprací dopočte zhotovitel přírážku na podíl vedlejších nákladů v té výši, v jaké ji uplatnil ve svých Rozpočtech,
- 4.8.4 součet vedlejších a základních nákladů pak tvoří základnu pro kompletační přírážku, která bude dopočtena v takové výši, v jaké ji zhotovitel uplatnil ve svých Rozpočtech,
- 4.8.5 k celkovému součtu základních nákladů, vedlejších nákladů a kompletační přírážce pak bude dopočtena DPH ve výši, v jaké byla dopočtena ve sjednané ceně.

4.9 Objednatel neposkytne zhotoviteli zálohu.

- 4.10 Celková částka za dílo bude účtována bezhotovostně maximálně ve dvou fakturách (daňových dokladech). Za smluvní datum zdanitelného plnění první faktury se považuje ukončení vrtných prací. Datem uskutečnění zdanitelného plnění na konečném daňovém dokladu-konečné faktuře je den předání a převzetí díla uvedený v zápise o předání a převzetí díla. Konečná faktura nebude vystavena dříve, než bude předána závěrečná zpráva. Splatnost faktur je do 30 dní ode dne data doručení faktur. Fakturovány budou pouze práce, které jsou předmětem smlouvy a jsou kvalitně provedeny. Přílohou každého daňového dokladu je soupis provedených prací, včetně jejich ocenění, odsouhlasený oprávněným zástupcem objednatele a technickým dozorem. Bez tohoto soupisu je faktura neplatná. Každá jednotlivá faktura bude předložena ve dvou originálních vyhotoveních.
- 4.11 Dílo bude předáno na základě oboustranně podepsaného předávacího protokolu a předané závěrečné zprávy.

V. PROVÁDĚNÍ DÍLA

- 5.1 Zhotovitel je povinen postupovat při provádění díla v souladu s hydrogeologickým projektem, s platnými právními předpisy souvisejícími s realizací díla, podle schválených technických a technologických postupů stanovených platnými i

doporučenými českými nebo evropskými technickými normami a bezpečnostními předpisy, v souladu se současným standardem u používaných technologií a postupů pro tento typ díla tak, aby dodržel smlouvenou kvalitu díla. Zhotovitel dílo provede v rozsahu své nabídky a dalších ujednání této smlouvy na svůj náklad, na své nebezpečí a ve sjednané době.

5.2 Zhotovitel dále zajistí:

- měření spotřeby energií a jejich úhradu
- koordinaci prací s poddodavatelem a příslušným vodoprávním úřadem
- nahlášení prací KÚ Pardubického kraje
- evidenci prací u ČGS - Geofondu Praha

5.3 Zhotovitel je povinen založit a vést stavební deník dle vyhlášky č. 499/2006 Sb. a po skončení stavby odevzdat Objednateli originál stavebního deníku vč. záznamů o pracích prováděných subdodavatelem.

5.4 Objednatel je oprávněn kontrolovat provádění díla. Zhotovitel je povinen organizovat kontrolní dny s místem konání město Polička, k.ú. Polička p. č. 1150/1 a 288/1 s četností alespoň jednou týdně.

5.5 Objednatel může písemně určit osoby, které jsou oprávněny kontrolovat provádění díla (dále jen Technický dozor). Technický dozor je oprávněn kontrolovat provádění díla v plném rozsahu a je při tom oprávněn vstupovat na staveniště a na všechna pracoviště. Technický dozor je oprávněn po Zhotoviteli požadovat prokázání původu a vlastností materiálů a výrobků, které Zhotovitel hodlá použít pro stavbu.

5.6 Zjištěné vady a nedodělky je povinen zhotovitel odstranit na své náklady.

5.7 Závěrečná zpráva, tj. písemná část předmětu díla, bude předána České poště nebo veřejnému dopravci k přepravě do sídla objednatele. Vlastnické právo k závěrečné zprávě přechází ze zhotovitele na objednatele zaplacením ceny díla.

5.8 Obě smluvní strany jsou povinny vzájemně se průběžně informovat o všech podstatných skutečnostech vzniklých při plnění této smlouvy, zejména o těch, které se týkají jejich práv a povinností, a o všech jednáních, týkajících se zhotovení předmětu díla, resp. podmínek plnění této smlouvy.

5.9 Zhotovitel je povinen být pojištěn proti škodám způsobeným jeho činností třetím osobám na věcech, majetku a zdraví včetně možných škod pracovníků a poddodavatelů Zhotovitele, a to minimálně do výše ceny Díla a po celou dobu provádění díla. Doklady o pojištění je povinen na vyzvání předložit Objednateli před uzavřením této smlouvy.

VI. STAVENIŠTĚ

6.1 Objednatel je povinen předat Zhotoviteli Staveniště nejpozději do pěti dnů od písemné výzvy Zhotovitele. Splnění termínu předání Staveniště (nebo jeho části) je podstatnou náležitostí smlouvy, na níž je závislé splnění Termínu předání a převzetí díla.

6.2 O předání a převzetí Staveniště vyhotoví Objednatel písemný protokol, který obě strany podepíší. Za den předání Staveniště se považuje den, kdy dojde k oboustrannému podpisu příslušného protokolu.

5.10 Objednatel zajistí k provedení díla (dle zákona 89/2012 Sb., občanský zákoník v platném znění):

- povolení vstupu na pozemky a do objektů
- vyjádření o podzemních vedeních a sítích

- určí místo na umístění staveništního zařízení
- 6.3 Vybudování zařízení staveniště zabezpečuje Zhotovitel v souladu se svými potřebami a v souladu s projektovou dokumentací. Náklady na vybudování, zprovoznění, údržbu, likvidaci a vyklizení zařízení staveniště jsou zahrnuty ve sjednané ceně díla.
- 6.4 Úklid staveniště bude zhotovitelem prováděn průběžně a bez odkladu.
- 6.5 Zhotovitel je povinen zajistit na Staveništi veškerá bezpečnostní opatření, hygienická opatření a požární ochranu Staveniště i prováděného díla, a to v rozsahu a způsobem stanoveným příslušnými předpisy. Zhotovitel provede zabezpečení pracovního prostoru proti vstupu nepovolaných osob.
- 6.6 Zhotovitel je povinen zajistit bezpečný přístup ke všem částem díla pro výkon technického dozoru a kontroly díla.
- 6.7 Zhotovitel je povinen odstranit zařízení staveniště a vyklidit Staveniště nejpozději do 15 dnů ode dne Předání a převzetí díla, pokud se strany nedohodnou jinak. Nevyklidí-li Zhotovitel Staveniště ve sjednaném termínu, je Objednatel oprávněn zabezpečit vyklizení Staveniště třetí osobou a náklady s tím spojené uhradí Objednateli Zhotovitel.

VII. ZÁRUČNÍ LHŮTA A SANKCE

- 7.1 Záruční doba na předmět díla je 36 měsíců ode dne převzetí objednatel. Po tuto dobu odpovídá zhotovitel za to, že dílo má vlastnosti ustanovené závaznými technickými normami a obecně platnými předpisy.
- 7.2 Za vady, které se projeví po záruční době, odpovídá zhotovitel, pokud byly způsobeny porušením jeho povinností. Práva a povinnosti smluvních stran z vad díla se řídí zákonem 89/2012 Sb., občanský zákoník v platném znění.
- 7.3 Objednatel je povinen vady písemně reklamovat u zhotovitele bez zbytečného odkladu po jejich zjištění. Oznámení (reklamací) odešle na adresu zhotovitele uvedenou v článku I. této smlouvy.
- 7.4 Sankce za neplnění dohodnutých termínů a smluvních povinností
- 7.4.1 Pokud bude Zhotovitel v prodlení proti termínu předání a převzetí díla sjednanému podle smlouvy, je povinen zaplatit Objednateli smluvní pokutu ve výši 0,05 % z ceny díla za každý i započatý den prodlení.
- 7.4.2 Pokud bude Objednatel v prodlení s úhradou faktury proti sjednanému termínu je povinen zaplatit Zhotoviteli úrok z prodlení ve výši 0,05 % z dlužné částky za každý i započatý den prodlení.
- 7.4.3 Za neodstranění vad a nedodělků zjištěných a uvedených při předání a převzetí díla a za neodstranění reklamovaných vad je Zhotovitel povinen zaplatit objednateli smluvní pokutu ve výši 5.000 Kč za každou takovouto vadu/nedodělek.

VIII. ZÁVĚREČNÁ USTANOVENÍ

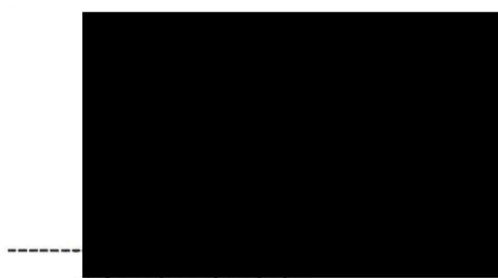
- 8.1 Zhotovitel touto smlouvou se zavazuje k provedení díla a objednatel se zavazuje k převzetí a řádnému zaplacení díla uvedeného v předmětu této smlouvy.
- 8.2 Změnit poddodavatele, pomocí kterého zhotovitel prokazoval ve výběrovém řízení splnění kvalifikace (v případě, že je toto ustanovení relevantní), je možné jen ve výjimečných případech se souhlasem objednatel. Nový poddodavatel musí

splňovat kvalifikaci minimálně v rozsahu, v jakém byla prokázána ve výběrovém řízení.

- 8.3 Smluvní strany se dohodly, že od této smlouvy lze odstoupit pouze v případech, které stanoví tato smlouva nebo zákon.
- 8.4 Navzájem poskytnuté informace o přípravě, způsobu a provedení díla, o cenách a o získaných výsledcích jsou považovány za důvěrné. Případné porušení této dohodnuté povinnosti bude řešeno podle zákona.
- 8.5 Pokud je v této smlouvě použit termín smlouva, je tím míněna tato smlouva o dílo.
- 8.6 Změny a doplňky této smlouvy mohou být provedeny pouze formou písemných dodatků podepsaných smluvními stranami.
- 8.7 Smlouva je vyhotovena ve čtyřech vyhotoveních, z nichž po dvou obdrží objednatel a dvě zhotovitel.
- 8.8 Smlouva nabývá účinnosti dnem podepsání smlouvy o dílo oběma stranami.
- 8.9 Tato smlouva byla uzavřena v souladu se zákonem č.128/2000 Sb. o obcích v platném znění a byly splněny podmínky pro její uzavření stanovené tímto zákonem.
- 8.10 Veškerá práva a povinnosti vyplývající z této smlouvy se řídí právním řádem České republiky zejména zák. č. 89/2012 Sb., občanský zákoník v platném znění.
- 8.11 Smluvní strany prohlašují, že smlouva je výrazem jejich shodné vůle a na důkaz této skutečnosti připojují podpisy osob oprávněných jednat jejich jménem.

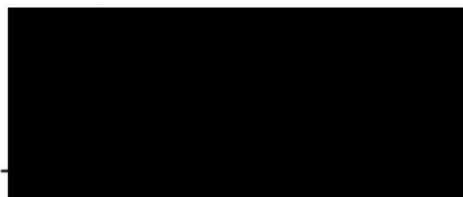
Příloha č. 1: Položkový rozpočet

V Poličce dne 13.12.2017



Za objednatele

Svazek obcí
Vodovody Poličsko
Palackého nám. 160, 572 01 Polička
IČO: 601 257 48



Za zhotovitele

Stavobní geologie - geoprůzkum
České Budějovice, spol. s r.o.
Pekárenská 257/ 81
372 13 České Budějovice

Akce: Hydrogeologický průzkum - nový zdroj vody Polička

Výkaz výměr

I. VYBUDOVÁNÍ VRTU – VRTNÉ PRÁCE

	náplň, činnost	měrná jednotka	počet jednotek	jednotková cena, Kč	cena celkem, Kč
1.	Dopravné – stěhování vrtné soupravy a mechanismů na lokalitu	km	200	120	24 000
2.	Dovoz materiálu (2 vrty)	km	400	70	28 000
3.	Příprava staveniště – zrovnání plochy, panely, kalovací prostor (2 vrty)	ks	2	18 500	37 000
4.	Montáž vrtné soupravy (2 vrty)	ks	2	9 600	19 200
5.	Zařízení staveniště (2 vrty)	ks	2	6 500	13 000
6.	Vrtání (2 vrty) :				
	a) 0,0 m – 5,0 m (Ø 430 mm)	m	10	1 850	18 500
	b) 5,0 m – 90,0 m (Ø 380 mm)	m	170	1 750	297 500
	c) 85,0 m – 120,0 m (Ø 254 mm) vč. cementační zátky	m	70	1 150	80 500
7.	Vystrojení (provedení) (2 vrty) :				
	a) 0 m – 90 m ocel plná Ø 273 mm	m	180	450	81 000
	b) 85 m – 120 m PVC Ø 160 mm	m	70	250	17 500
8.	Zaplášťové těsnění etáže 0,0 m – 90,0 m (2 vrty)	m	180	350	63 000
	Vnitřní těsnící zátky o tl. 5,0 m (dle PD) (2 vrty)	m	10	950	9 500
9.	Těsnící klid – 2 dny (2 vrty)	den	4	10 500	42 000
10.	Zkouška těsnosti (2 vrty)	ks	2	3 500	7 000
11.	Materiál (2 vrty) :				
	a) ocel Ø 273 mm plná	m	180	1 350	243 000
	b) PVC Ø 160 mm plná	m	46	780	35 880
	c) PVC Ø 160 mm lepený filtr	m	24	6 950	166 800
	d) vodítka - 2 vrty	ks	16	250	4 000
	e) zhlaví přivařovací	ks	2	3 650	7 300
	f) těsnící bentonit (TSB)	t	2	5 200	10 400
12.	1. ověřovací čerpací zkouška (2 vrty)	ks	2	2 100	4 200
	– montáž čerpacího zařízení	ks	2	1 500	3 000
	– montáž odpadu	ks	2	600	1 200
	– stoupací zkouška (2. OČZ)	ks	2	1 800	3 600
	– demontáž čerpacího zařízení po ukončení 2. OČZ	ks	2	1 500	3 000
13.	2. ověřovací čerpací zkouška (2 vrty)	ks	2	2 200	4 400
	– montáž čerpacího zařízení	ks	2	1 800	3 600
	– montáž odpadu	ks	2	600	1 200
	– stoupací zkouška (3. OČZ)	ks	2	1 800	3 600
	– demontáž čerpacího zařízení po ukončení 3. OČZ	ks	2	1 800	3 600
14.	Karotáže (2 vrty) :				
	– prostoje při karotáži	ks	4	9 800	39 200
15.	Pozorování objektů v průběhu vrtných prací a OČZ (2 vrty)	ks	2	6 200	12 400
16.	Spotřeba vody – staveniště (2 vrty)	m ³	20	45	900
17.	Spotřeba el. energie – staveniště (2 vrty)	kWh	2500	6	13 750
18.	Spotřeba el. energie – při OČZ (2 vrty)	kWh	1440	6	7 920
19.	Likvidace komunálního odpadu (2 vrty)	ks	2	500	1 000
20.	Likvidace splaškových vod (2 vrty)	ks	2	2 500	5 000
21.	Likvidace přebytečného vrtného materiálu (2 vrty)	ks	2	6 500	13 000
22.	Demontáž vrtné soupravy (2 vrty)	ks	2	7 500	15 000
23.	Konečná úprava staveniště (2 vrty)	ks	2	10 200	20 400
	Celkem				1 365 050

II. HYDRODYNAMICKÉ ZKOUŠKY

	náplň, činnost	měrná jednotka	počet jednotek	jednotková cena, Kč	cena celkem, Kč
1.	Příprava zařízení staveniště (2 vrty)	ks	2	4 500	9 000
2.	Přeprava čerpacího zařízení tam a zpět	km	400	35	14 000
3.	Montáž čerpacího zařízení vč. výtlačného potrubí (2 vrty)	kpl	2	6 200	12 400
4.	Montáž odpadního potrubí (2 vrty)	kpl	2	600	1 200
5.	Poloprovozní čerpací zkouška – 30 dnů (2 vrty)	den	60	4 100	246 000
6.	Stoupací zkouška	den	6	3 250	19 500
7.	Pozorování vybraných objektů po dobu 70 dnů	den	70	1 650	115 500
8.	Demontáž čerpacího zařízení z vrtu (2 vrty)	kpl	2	6 200	12 400
9.	Demontáž odpadního potrubí (2 vrty)	kpl	2	600	1 200
10.	Spotřeba vody pro staveniště (2 vrty)	m3	5	65	325
11.	Spotřeba el. energie pro staveniště (2 vrty)	kWh	3600	6	19 800
12.	Spotřeba el. energie při ČZ (2 vrty) (čerpáno bude max. 15 l/s)	kWh	50400	6	277 200
13.	Likvidace splaškových vod (2 vrty)	ks	2	1500	3 000
14.	Likvidace komunálního odpadu (2 vrty)	ks	2	500	1 000
15.	Likvidace staveniště a konečná úprava terénu (2 vrty)	ks	2	6 500	13 000
	Celkem				745 525

III. GEOLOGICKÁ SLUŽBA

	náplň, činnost	měrná jednotka	počet jednotek	jednotková cena, Kč	cena celkem, Kč
1.	Geodetické vytyčení vrtu (2 vrty)	kpl	2	2 200	4 400
2.	Mapovací práce v širším okolí	kpl	1	8 000	8 000
3.	Sled a řízení vrtných prací (2 vrty)	kpl	2	27 000	54 000
4.	Dokumentace vrtných prací (2 vrty)	kpl	2	8 000	16 000
5.	Vyhodnocení vrtných prací (2 vrty)	kpl	2	10 000	20 000
6.	Vypracování technických podmínek pro ČZ	kpl	1	4 000	4 000
7.	Sled a řízení hydrodynamických zkoušek, včetně instalace dataloggerů a stahování dat - Polička	kpl	1	62 000	62 000
8.	Dokumentace hydrodynamických zkoušek	kpl	1	18 000	18 000
9.	Vyhodnocení hydrodynamických zkoušek	kpl	1	34 000	34 000
10.	Odběry vzorků vody při OČZ (2 vrty)	kpl	4	200	800
11.	Přeprava vzorků při OČZ do laboratoře (2 vrty)	kpl	4	1 350	5 400
12.	Dokumentace provedených analýz při OČZ (2 vrty)	kpl	4	900	3 600
13.	Odběry vzorků při čerpací zkoušce (dle PD)	kpl	6	200	1 200
14.	Přeprava vzorků při čerpací zkoušce (dle PD)	kpl	6	1 350	8 100
15.	Dokumentace analýz při čerpací zkoušce – úplné rozborý	ks	4	8 100	32 400
	– ZFCHR	ks	4	900	3 600
16.	Hydrochemické zhodnocení (2 vrty)	kpl	2	8 000	16 000
17.	Návrh ochranných pásem (Polička)	kpl	1	28 000	28 000
18.	Geodetické zaměření nového vrtu (2 vrty)	kpl	2	9 000	18 000
19.	TV prohlídka z vystrojeného vrtu (2 vrty)	kpl	2	17 000	34 000
20.	Vypracování závěrečné zprávy	kpl	1	45 000	45 000
21.	Účast na kontrolních dnech	kpl	1	8 000	8 000
22.	Koordinační činnost	kpl	1	6 000	6 000
23.	Zajištění veškerých potřebných povolení z geologického hlediska (pro projekt Polička)	ks	1	14 000	14 000
24.	Údaje z pozorovací sítě ČHMÚ (srážky)	kpl	1	5 000	5 000
25.	Údaje od provozovatelů prameniště (dle PD)	kpl	1	3 500	3 500
26.	Hydrometrické práce - 3 měření	kpl	3	7 500	22 500
27.	Zjišťovací řízení - vypracování oznámení	kpl	1	13 000	13 000
28.	Karotáže (2 vrty):				
	– 1. karotáž (dle PD) včetně Tv prohlídky	ks	2	40 000	80 000
	– 2. karotáž (dle PD) včetně Tv prohlídky	ks	2	40 000	80 000
	Celkem				648 500

Rekapitulace:

I.	VYBUDOVÁNÍ VRTU – VRTNÉ PRÁCE	Kč	1 365 050
II.	HYDRODYNAMICKÉ ZKOUŠKY	Kč	745 525
III.	GEOLOGICKÁ SLUŽBA	Kč	648 500
<hr/>			
	Celkem bez 21 % DPH	Kč	2 759 075
	21 % DPH	Kč	579 406
	Celkem s 21 % DPH	Kč	3 338 481


Poznámka:

Spotřeba el. energie bude účtována dle skutečné a aktuální ceny

Zjišťovací zpráva (oznámení) bude vypracována na přímou žádost vodoprávních úřadů

Vypracoval: Jaromír Machník, jednatel

Dne: 09.11.2017



Stavobní geologie - geoprůzkum

České Budějovice, spol. s r. o.

Pekárenská 257/ 81

372 13 České Budějovice