



Outdoor Aliance s.r.o. Outdoor resort Březová

www.brezova.istan.cz

brezova@istan.cz

tel. 777 784 723

Rokytnice n. Rokytnou, 675 25 IČ:28594207 DIČ:CZ28594207

Smlouva o zajištění školní akce dle rezervace ID 23290

Outdoor Aliance s.r.o. (dále poskytovatel)

Žďárský Potok 64, 795 01 Stará Ves

IČ: 28594207, DIČ: CZ28594207

Společnost je zapsána v obchodním rejstříku vedeném u Krajského soudu v Ostravě v oddílu C, vložce 33545

Zastoupena: Ing. Ludmilou Doležalovou, MBA, jednatelkou

a

Obchodní akademie a Jazyková škola s právem státní jazykové zkoušky, Přerov, Bartošova 24 (dále odběratel)

Bartošova 24, 750 11 Přerov

IČ: 61985996

I. Předmět smlouvy

Předmětem smlouvy je zajištění školní akce v RS Březová, v termínu 9. června 2017 - 12. června 2017.

II. Práva a povinnosti poskytovatele

- Zajištění ubytování vč. lůžkovin, zajištění stravy 5x denně ve složení: snídaně + přesnídávka (vydávaná u snídaně) + oběd + svačina + večeře, s výjimkou dne příjezdu a odjezdu, kdy strava bude upravena poskytovatelem dle doby zahájení a ukončení pobytu, dále zajištění pitného režimu po celý den.
- Zajištění programu dle specifikační karty.
- Poskytnutí první pomoci zdravotníkem. Zdravotník poskytne v případě potřeby první pomoc, ev. vydá léky, kromě léků, které jsou výhradně na předpis nebo léků velmi specifických, ošetří drobná poranění. V případě potřeby zajistí odvoz do nemocnice. Toto je dále upraveno v provozním řádu střediska.
- Poskytovatel není povinen zajistit uvolnění dalších ubytovacích prostor v případě příjezdu vyššího počtu osob, než je uvedeno ve specifikační kartě, pokud o této situaci odběratel v dostatečném předstihu neinformuje skrze informační systém STAN (on-line karta) a není mu tato změna odsouhlasena a akceptována pověřeným pracovníkem systému.
- Ubytování v RS Březová je zajištěno v pevné budově nebo v chatkách.
- Programový instruktor je oprávněn během realizace aktivit, zejména těch, které může absolvovat v jednu chvíli jen jeden jedinec a ostatní přihlíží, vybidnout pedagoga, v případě, že se pedagog programu nezúčastňuje, aby byl v danou dobu přítomen. Instruktor vždy před danou aktivitou poučí děti o bezpečnostních pravidlech. Instruktor je oprávněn kdykoliv vyloučit zcela z programu jedince pro nevhodné chování či nerespektování bezpečnostních pravidel.

Poskytovatel má řádně uzavřené pojištění na pojištění odpovědnosti z činnosti, které se vztahuje na povinnost poskytovatele k náhradě újmy (na zdraví či majetku), která vznikla poškozenému v souvislosti s výkonem pojištěné činnosti a poskytovatel zároveň porušil právní povinnost. Pokud poskytovatel právní povinnost neporušil, za vzniklé škody na majetku a zdraví neodpovídá

Tento výklad se řídí ustanovením Občanského zákoníku č. 89/2012 Sb., a kterým se uzavřená pojistná smlouva poskytovatele řídí. Pokud tak v průběhu programu dojde ke škodě na zdraví či majetku dětí a poskytovatel neporušil zákonné právní povinnosti, není poskytovatel za škodu na zdraví či majetku klientů odpovědný. A tuto škodu může poškozený požadovat po tom, kdo mu škodu způsobil, či uplatnit jako pojistnou událost u pojišťovny, u které má uzavřené úrazové pojištění.

Doporučujeme tak rodičům dětí, v případě že úrazové pojištění běžně dítě nemá, aby dětem na danou akci uzavřeli úrazové pojištění včetně připojištění rizikových sportů.

Příklad:

Dítě během programu v lese či na jiném místě běží, zakopne a podvrtně si kotník – poskytovatel není odpovědný.

Dítě v rámci programu zraní jiné dítě – poskytovatel není odpovědný.

Z dětského hřiště na jedné z překážek na středisku vyčnívá závitová tyč, dítě se při průlezu překážkou zraní. – poskytovatel za škodu odpovídá.

Dítě skáče na trampolíně jištěné instruktorem, dítě se pokusí o salto a špatně dopadne a má zhmožděný krk – poskytovatel není odpovědný.

Děti prolézají dětským hřištěm, před tím byli instruktorem poučeni o bezpečnosti, dítě špatně doskočí a poraní si nohu či jej omylem kopne jiné dítě – poskytovatel není odpovědný.

III. Práva a povinnosti odběratele

- a. Užívat ubytovací prostory řádným způsobem v souladu s jejich charakterem a dbát provozního řádu RS Březová, který je nedílnou součástí smlouvy a je pro odběratele závazný. V případě škody zaviněné osobou z řady odběratele, si poskytovatel účtuje náhradu dle podmínek uvedených v provozním řádu RS Březová.
- b. Odběratel nese plnou odpovědnost za všechny své účastníky po celou dobu pobytu v RS Březová. Odběratel nese odpovědnost za vhodné chování a jednání žáků ve středisku, a to i v programu zajišťovaném programovými instruktory STAN. Odběratel bere na vědomí, že poskytovatel může vyloučit z programu žáky, kteří se chovají nevhodně či neuposlechnou bezpečnostních pokynů a pravidel programového instruktora.
- c. Koupání v rybníku je povoleno pouze se souhlasem pedagoga a plně na jeho odpovědnost. Skákání do rybníku je zakázáno.

IV. Platební podmínky

Cena se odvíjí od vybraného programu a od počtu dní (započítává se i každý započatý den, bez zohlednění skutečného času příjezdu či odjezdu školy, který ovšem musí být ve vymezeném časovém rozmezí) a je stanovena částkou uvedenou ve specifikační kartě. Odběratel zaplatí poskytovateli cenu za osoby, které se skutečně fyzicky zúčastní. V případě překročení 10-ti procentního limitu povolených nezúčastněných osob, viz organizační pokyny, zaplatí odběratel odpovídající stornopoplatky. Pokud se některá osoba zúčastní jen části pobytu, zaplatí za ni odběratel poměrnou část, a to i za započatý den pobytu. Platba školní akce může proběhnout buď v hotovosti v den příjezdu, nebo fakturou do sedmi dnů po skončení školní akce. Zvolený způsob vyberete ve Vaší online kartě.

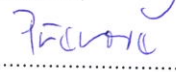
V. Stornovací podmínky

V případě zrušení školní akce má poskytovatel právo vyúčtovat stornoplatek ve výši 10.000,-Kč. Tři měsíce před začátkem pobytu je povinen odběratel upřesnit počet žáků v online kartě. V případě, že skutečný počet žáků, který se pobytu zúčastní bude nižší o více jak 10% z počtu žáků upřesněného odběratelem tři měsíce před začátkem pobytu, má poskytovatel právo vyúčtovat za každého chybějícího žáka nad tuto 10% toleranci úbytku žáků, storno ve výši 30% z ceny pobytu za žáka.

VI. Závěrečná ustanovení

Tato smlouva nabývá platnosti dnem podpisu oběma smluvními stranami. Nedílnou součástí této smlouvy jsou její přílohy. Podepsanou smlouvu vrátí odběratel poskytovateli do 14-ti dnů od jejího přijetí na email odběratele. Pokud podepsaná smlouva nebude odběratelem do výše uvedené lhůty vrácena, má dodavatel právo rezervaci stornovat.

Odběratel:

V  dne 5.10.2016

Obchodní akademie a Jazyková škola
s právem státní jazykové zkoušky,

..... Přerov, Bartošova 24 ①

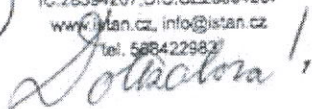
Poskytovatel:

Ve Staré Vsi 4. října 2016

Ing. Ludmila Doležalová
Výkonná ředitelka



Outdoor Alliance s.r.o.
Žďárský Potok 64, 795 01 Staré Ves
IČ: 28594207, DIČ: CZ28594207
www.istan.cz, info@istan.cz
tel. 588422983



Přílohy smlouvy:

1. Příloha č. 1 – Specifikační karta Vašeho pobytu
2. Příloha č. 2 – Organizační pokyny
3. Příloha č. 3 – Provozní řád RS Březová



Outdoor Alliance s.r.o. Outdoor resort Březová

www.brezova.istan.cz brezova@istan.cz tel. 777 784 723

Rokytnice n. Rokytnou, 675 25 IČ:28594207 DIČ:CZ28594207

Příloha č. 1

Specifikační karta – rezervace č. 23290

Dodavatel: Outdoor Alliance s.r.o.

Žďárský Potok 64, 795 01 Stará Ves

IČ: 28594207, DIČ: CZ28594207

Společnost je zapsána v obchodním rejstříku vedeném u Krajského soudu v Ostravě v oddílu C, vložce 33545

Zastoupena: Ing. Ludmilou Doležalovou, MBA, jednatelkou

Odběratel: Obchodní akademie a Jazyková škola s právem státní jazykové zkoušky, Přerov, Bartošova 24

Bartošova 24, 750 11 Přerov

IČ: 61985996

Typ školní akce:	Školní výlet
Program:	Pandora Plus
Místo konání:	RS Březová, Rokytnice n. Rokytnou 675 25
Termín:	9. června 2017 - 12. června 2017
Ubytování:	Budova či chatky
Počet dětí k datu vytvoření rezervace:	30
Počet dětí:	30
Počet dospělých:	3
Cena za dítě:	2 850,00 Kč (počet: 30)
Cena za dospělého:	1 995,00 Kč (počet: 3)
Počet pedagogů zdarma:	-1 995,00 Kč (počet: 3)

(Na každých 10 platících dětí má 1 pedagog celý pobyt zdarma. Tento počet pedagogů se tedy může měnit v závislosti na skutečném počtu žáků, kteří se pobytu zúčastní. Ostatní platící pedagogové a veškeré další osoby platí 70 % z ceny žáka (včetně dětí pedagogů). Děti pedagogů jsou ubytovány na pokojích s dospělými osobami).

Odběratel: Obchodní akademie a Jazyková škola
s právem státní jazykové zkoušky,
Přerov, Bartošova 24 ①

Dodavatel:

Ing. Ludmila Doležalová
Výkonná ředitelka



Outdoor Alliance s.r.o.
Žďárský Potok 64, 795 01 Stará Ves
IČ:28594207, DIČ:CZ28594207
www.istan.cz, info@istan.cz
tel. 588422983

L. Doležalová!



Příloha č. 2

Organizační pokyny

1. Doprava do RS Březová

a) vlastní doprava rovnou od školy autobusem Vašeho dopravce

Ekonomicky výhodné zejména pro větší skupiny žáků či pro skupiny, které se u nás vystřídají „kyvadlově“. Zajištění dopravce je v rámci režie školy. V případě, že zde bude autobus zůstat po celou dobu Vašeho pobytu, je možno jej zaparkovat před areálem.

b) vlastní dojezd do Třebíče a následně přistavení autobusu

Je zde pro variantu, že se do Třebíče dopravujete linkovým autobusem či vlakem. Autobus jsme Vám schopni zajistit a přistavit přímo k vlakovému či autobusovému nádraží. Pokud budete mít o zprostředkování dopravy zájem, přes online kartu si můžete dopravu zajistit. Upozornění, žádost o přepravu je možné v online kartě zadat nejpozději tři týdny před začátkem Vaší školní akce. Cena autobusu je 1050,- Kč/jedna cesta, tedy celkem Vás vyjde cesta Třebíč – Březová + Březová - Třebíč na 2100,- Kč.

c) vlastní dojezd do Třebíče a odtud linkou

Do Rokytnice nad Rokytnou Veverka – dále pak do střediska pěšky, vzdálenost z Veverky cca 2,5 km nebo do obce Rokytnice nad Rokytnou – a taktéž pěšky – vzdálenost cca 2,5 km. Březová se nachází zhruba na půli cesty těchto dvou vesnic. Spojte si můžete vyhledat na webových stránkách (např. www.idos.cz). Popis trasy do střediska naleznete také na našich webových stránkách brezova.istan.cz

2. Čas příjezdu a odjezdu

Omezení z naší strany je v případě času příjezdu a odjezdu stanoveno tím, že příjezd je možný **nejdříve v 9.30 hoda odjezd nejpozději v 16.00 hod.** Ze zkušeností však většina škol volí příjezd kolem 11.00 hod a odjezd pak kolem 13.30 hod (s ohledem na delší trvání cesty – velká vzdálenost, lepší dopolední návaznost spojů, ohled na mimoměstské děti atd.).

Příjezdový a odjezdový čas vyplňte opět prostřednictvím online karty, a to nejpozději tři týdny před začátkem Vaší školní akce. Nebudeme-li vědět tyto časy v námi stanovené lhůtě, bude časový harmonogram programu dané skupiny sestaven dle vnitřního standardu bez záruky možné změny.

3. Nahlášení aktuálního počtu žáků a pedagogů

Počty žáků a pedagogů jsou nyní ve specifikační kartě vygenerovány dle rezervace, kterou jste učinili. Tři měsíce před začátkem pobytu upravte prosím počet žáků ve Vaší online kartě. V případě dalšího většího úbytku žáků nás prosím informujte na email brezova@istan.cz, vyhnete se tak případným stornopoplatkům. Pokud nám větší úbytek žáků – tj. nad 10% toleranci z počtu žáků Vámi udaného tři měsíce před začátkem pobytu nenahlásíte, bude dané škole účtován stornoplatek za každého chybějícího žáka nad 10% toleranci ve výši 30% z ceny pobytu žáka.

4. Střídání klientů

Jelikož se u nás vystřídá mnoho škol, je hodně pravděpodobné až jisté, že budete ubytováni do pokojů, ze kterých ten den jiní klienti odjíždí. Odjíždějící klienti se vystěhují mezi 9:00 – 9:30 hod, aby náš personál mohl prostory připravit pro nově příjíždějící klienty. Neradi bychom se pak setkali s nepříjemnostmi, že se klienti odmítají vystěhovat (uvádíme ze zkušenosti) a působí nám tak problémy.

Příjíždějící klienti si uloží zavazadla do úložné místnosti a ubytování jsou až po připravení prostor. Dle mezinárodních zvyklostí bývá možnost nastěhování v den příjezdu nejdříve ve 14.00 hod. Náš personál je však schopen prostory připravit mnohem dříve, ve většině případech do 12.00 hod.

5. Ostatní důležité věci

Přátelské doporučení: Doporučujeme, abyste Vaší školní akci nenazývali školou v přírodě, ale např. školním výletem. Vyhnete se tak zbytečnému „papírování“ :-). Povinnosti základních škol a předškolních zařízení vysílajících děti do školy v přírodě jsou stanoveny v zák. č. 258/2000 Sb. o ochraně veřejného zdraví ve znění pozdějších předpisů.

Upozorňujeme, že pedagogové jsou odpovědní za zdravotní způsobilost dítěte. Vzor posudku o zdravotní způsobilosti dítěte k účasti na zotavovací akci a škole v přírodě je součástí vyhlášky č. 106/2001 Sb. (respektive vyhlášky č. 148/2004 Sb., která vyhlášku č. 106/2001 Sb. novelizuje), jako příloha č. 3.

Důležité!

Pokud by se rodiče chtěli se svými dětmi spojit telefonicky, ne přes naše pracovní čísla! Není v našich možnostech rodiče v tomto směru uspokojit.

Upozorněte rodiče, že pokud budou svému dítěti na pobyt zasílat dopis či pohled, ať uvedou kromě celého jména dítěte také název školy a termín pobytu. Přijde-li dopis nedostatečně označen, není v našich silách dohledat adresovaného příjemce.

Korespondenční adresa do RS Březová: RS Březová, Rokytnice n. Rokytinou 675 25

Informace k samotnému pobytu:

1. Váš instruktor – Vaše „pravá ruka“ během celého pobytu

Pokud budete mít jakýkoliv dotaz, přání nebo i stížnost, řekněte to Vašemu instruktorovi, a ten Vám dá odpověď či poskytne kroky k uspokojení Vaší strany. Prosíme o dodržení tohoto hierarchického postupu. Instruktor je proškolen a informován na běžné situace a pokud by si přeci jen nevěděl rady, sám toto sdělí vedoucímu pracovníkovi ve službě.

2. Programová část

Náplň programu vychází z Vámi vybraného modelu programu (STANDARD, ADVENTURE, POHODA atd.) a typu školní akce (školní výlet, škola v přírodě, adaptační kurz atd.). Přesný harmonogram je Vám předložen vždy až po příjezdu. Otázka sestavení programu pro Vaši školu a další skupiny, které s Vámi budou ve středisku, je bohužel dlouhodobější záležitostí, a to zejména z toho důvodu, že takřka do posledních dní nejsme schopni z některých škol „vylámat“ informaci o přesném času příjezdu a odjezdu i o modelu programu. Na webových stránkách střediska Březová jsou umístěny konkrétní modely programů, které jsou dále upravovány podle věku dětí, délky pobytu, typu školní akce, času příjezdu a odjezdu atd.

S celým programem Vás seznámí instruktor po příjezdu. Jsou možné úpravy programu (možné v našich silách). Úpravy se netýkají specialit (tj. horolezecká stěna, lanové aktivity, vysokolanové aktivity, paintball atd. – myslíme tím časové přesuny). Pokud škola dorazí, např. kvůli zpoždění spojů atd., později než v plánovaný příjezd, nezaručujeme, že bude možné zrealizovat program v plném rozsahu.

Odběratel bere na vědomí, že z hlediska bezpečnosti klientů může instruktor při nepříznivém počasí upravit harmonogram realizace aktivit, v krajním případě i danou aktivitu zcela zrušit, bez nároku na slevu pro školu. Instruktor může z jakékoliv aktivity, z hlediska bezpečnosti klientů, vyloučit osoby pro nekázeň či pro podezření ze skutečnosti, že jsou pod vlivem léků, alkoholu či návykových látek.

Některé programové aktivity ne vždy vyžadují přítomnost instruktora. V rámci těchto aktivit Vám budou sděleny přesné instrukce, dle kterých provedete žáky danou aktivitou sami (jedná se zejména o soutěžní etapové hry atd.) či budete doprovázet žáky při přesunu mezi jednotlivými speciálními aktivitami (horolezecká stěna, paintball, vysoká lana atd.).

3. Jaké vybavení s sebou žáci potřebují?

1) Přezůvky!!! - Dovolujeme si Vás požádat, abyste Vaším žákům a studentům sdělili, že si **musí** vzít přezůvky. **Přezouvání je povinné a jeho dodržování budeme velmi přísně vyžadovat.** Je nutné zejména v ubytovací části, protože zvláště když venku prší, se nanosí na pokoje a chodby tolik bláta a prachu, že je velmi obtížné i za stálého nasazení uklízeček toto zvládat. Navíc je dobré mít nějaké přezůvky dovnitř, jednak je to pro vaše nohy pohodlnější, jednak je to dobré přezutí, když se vrátíte z programu v mokřích botách.

2) Sportovní obuv - Když už zde mluvíme o obuvi, vzhledem k outdoorovému a dobrodružnému charakteru aktivit doporučujeme na program volit pevnou sportovní obuv, na vícedenní aktivity jsou vhodné i náhradní boty.

3) Sportovní oblečení – Jedná se takřka o stejné oblečení, jaké jsou děti zvyklé vozit s sebou například na letní tábory. Pokud mají např. maskáče či nějaké tmavé oblečení, ať si je určitě nezapomenou přibalit, v našich programech je tento druh oblečení zcela jistě na místě.

4) „Horší“ oblečení na paintball, který rozhodně není módní přehlídkou ale adrenalinovou aktivitou, při které se oblečení rozhodně ušpiní (oblečení musí mít dlouhý rukáv a nohavice, stačí starší mikina a kalhoty, v paintballových nábojích je potravinářská barva, která po opakovaném vyprání zmizí).

5) Vlastní hrníček na pití či menší pet láhev a malou lžičku (na jogurt). Hrníčky na pití budou k dispozici v době výdeje jídel. Mimo tuto dobu si mohou žáci kdykoliv v jídelně načepovat pití do své láhve či do svého hrníčku. Z praktických důvodů

doporučujeme spíše pet láhev, kterou si s sebou mohou vzít i do programu a nemusí pak několikrát z programu odbíhat, aby doplnili tekutiny.

Dále je vhodná, pláštěnka, baterka, plavky.

!Vybavení na lyžařské kurzy! I v rámci lyžařského kurzu probíhá samozřejmě program zajišťovaný instruktory STANu (dle podmínek uvedených na webových stránkách, jedná se tedy zejména o večerní programovou část). Platí stejné vybavení uvedené výše. Konkrétní seznam lyžařského vybavení předávají rodičům a dětem pedagogové.

FAQ: Aneb nejčastější otázky žáků a pedagogů...

Máme si vzít nějaké kapesné? Je ve středisku bufet?

Ano, ve středisku bufet je, zakoupit si můžete nejen něco na zub – cukrovinky, nanuky, coca – cola, ale také originální upomínkové předměty značky STAN – Kšiltovka, trička z kolekce STAN, čepice, termohrnek, náramek, odznak či pohlednice. Příjemné posezení Vám pak zpestří hudba či podívaná na plazmovou televizi. K dispozici je také klubovna - za drobný poplatek si zde můžete zahrát kulečnick či stolní fotbal. Na středisku také pečeme výbornou pizzu! V nabídce je osm druhů pizz. Celou nabídku najdete na brezova.istan.cz.

Můžeme si zahrát fotbal či volejbal?

Ano, nabízí se zde možnost i aktivního sportovního vyžití. Ve středisku jsou k dispozici dvě asfaltová hřiště a hřiště na plážový volejbal. Máte-li možnost dovést si s sebou drobné sportovní vybavení (míče, létající talíře atd.) a přeprava vybavení Vás nezatěžuje, zejména pokud cestujete vlastním autobusem, tuto možnost vlastního vybavení zvažte. Pokud budete cestovat vlakem či linkovým autobusem a přeprava vybavení tak není moc pohodlná, přímo na středisku Vám proti podpisu, ev. vratné záloze, zapůjčíme míčový set. Za poškozené či chybějící vybavení bude škole účtována finanční náhrada škody.



Outdoor Aliance s.r.o. Outdoor resort Březová

www.brezova.istan.cz brezova@istan.cz tel. 777 784 723

Rokytnice n. Rokytnou, 675 25 IČ:28594207 DIČ:CZ28594207

Příloha č. 3

Provozní řád rekreačního střediska Březová pro I. a II. stupeň základních škol a pro střední školy a učiliště

(S tímto řádem, prosíme, seznámte i Vaše žáky)

Úvodní preambule

Vážení pedagogové, milí žáci a studenti, vítáte v Rekreačním středisku Březová. Těší nás Vaše důvěra a ujišťujeme Vás, že uděláme vše pro Vaši maximální spokojenost. Žáci a studenti zde mohou prožít mnohá dobrodružství a naplno si užívat programu. K tomu všemu je však třeba několik nezbytných předpokladů, aby toto středisko a jeho vybavení mohlo sloužit dobře nejen Vám, ale i ostatním skupinám, které zde s Vámi souběžně v daný termín budou, i těm, kteří do RS Březová přijedou po Vás. Neberte následující předpisy tak, že chceme udělat z RS Březová místo s tvrdým režimem a spoustou zákazů, ale že chceme, aby RS Březová bylo pro Vás i ostatní skupiny oázou pohody, přátelství, porozumění a nic (kromě počasí, které neovlivníme) nebránilo tomu užít si zde naplno Vaši školní akci.

Důležité!: Úvodem si Vás dovoluujeme upozornit na jednu velmi zásadní věc: RS Březová prodělalo zásadní a kompletní rekonstrukci, díky níž dostalo středisko zcela nový kabát, který Vám dopřeje příjemný komfort. Do zlepšení ubytování a investic do vybavení jsme vložili obrovské úsilí. Protože 90 % žáků a studentů se však dokáže chovat slušně, nepřipustí naše organizace, aby zbývajících 10% vše pokazilo. Proto Vás upozorňujeme, že nás okolnosti dohnaly k tomu, abychom zvolili mimořádně tvrdý postup vůči těmto vandalům. Po každém střídání v ubytovacích prostorách zkontroluje vše náš ubytovací manažer a v případě, že najde poškození, vyúčtuje dané škole kompletní náhradu škody. Slovo škole jsme zde zdůraznili, neboť odmítáme vyšetřovat, který žák či student danou škodu způsobil. Na tuto skutečnost důrazně upozorněte všechny žáky a studenty, neboť budeme v tomto ohledu opravdu nekompromisní.

I. Prodej, podávání a konzumace alkoholických nápojů, kouření, užívání psychotropních a omamných látek

1. V RS Březová je zakázáno konzumovat alkohol osobám mladším 18 let
2. V RS Březová je zakázáno prodávat či podávat alkohol osobám mladším 18 let

3. Osobám starším 18 let (z řad studentů) je prodej alkoholu povolen pouze po svolení odpovědného pedagoga
4. Osobám, na které se nevztahují body I.1. a I.2. a osobám, kterým je konzumace povolena v rámci bodu I.3 je povolena konzumace alkoholu v přiměřené míře pouze v baru. Na ostatních místech ubytovacích zařízení, včetně celého exteriéru vymezeného oplocením RS je konzumace alkoholu z výchovných důvodů zakázána.
5. V celém RS je přísně a bez jakékoliv výjimky zakázáno nejen požívání, ale i samotné držení omamných a psychotropních látek.
6. Kouření v areálu je povoleno pouze v několika vyhrazených prostorách. Přísný zákaz kouření platí zejména na pokojích, balkónech, venkovní terase a v interiéru střediska.

Za porušení kteréhokoliv z výše uvedených bodů může vedení RS Březová rozhodnout o vyloučení z pobytu s okamžitou platností bez finanční náhrady.

Kouření na pokojích či v interiéru objektu bude postiženo jednorázovou pokutou ve výši 5.000,- Kč za každý jednotlivý případ.

II. Náhrada škody a pokuty

Pedagog plně odpovídá za své žáky a studenty po celou dobu pobytu s výjimkou technického provedení programových bloků. Je tedy na pedagogovi, aby náležitě poučil žáky a studenty o chování se k inventáři, a ubytovacímu vybavení střediska a důkladně je seznámil s tímto řádem. V případě, že ubytovaný způsobí škodu na jakémkoliv inventáři a majetku RS Březová, je škola povinna nahradit škodu v plné výši.

III. Zapůjčení vybavení

Vybavení zapůjčují pro své klienty programoví instruktoři. V případě, že si škola chce zapůjčit sportovní vybavení mimo program, je tak učiněno proti podpisu pedagoga, případně proti složení zálohy. Veškeré vybavení, na jehož použití se vztahuje nutnost oprávnění, licence, koncese či odborná způsobilost nebude zapůjčeno k samostatnému užívání, ani v případě že pedagog či jiný doprovod je držitelem této licence, neboť není v našich možnostech prověřit její platnost.

IV. Fyzická zátěž

Pedagog je odpovědný za posouzení přiměřenosti fyzické zátěže pro své žáky a studenty ve chvíli, kdy program není řízen naším instruktorem. Rovněž je povinen upozornit instruktora na zdravotní omezení žáků a studentů, o kterých ví (např. pohybové omezení, epilepsie atd.).

V. Noční klid

Noční klid v RS Březová je stanoven na 22:00 - 7:00hod. V tuto dobu je nutno udržovat noční klid v celém areálu i jeho blízkém okolí. Za porušování nočního klidu a neohledupnost k ostatním ubytovaným bude udělena finanční pokuta. V případě mimořádného programu, který neomezí ostatní klienty RS Březová, je ředitel RS Březová oprávněn povolit výjimku. Pedagog je plně odpovědný za chování a jednání svých žáků a studentů, aby nedocházelo ke konfliktním situacím či chování, které by obtěžovalo ostatní klienty (rušení poledního či nočního klidu atd.) a je povinen nastalé situace řešit.

VI. Kompetentní osoby

Veškeré problémy, starosti, potřeby a připomínky směřujte výhradně na svého instruktora, či na vedoucího pracovníka ve službě.

VII. Problémy vzniklé mezi jednotlivými ubytovanými skupinami

Pokud vzniknou problémy, které způsobí žáci či studenti jedné skupiny skupině druhé, je věcí pedagogů, aby tuto záležitost mezi žáky či mezi sebou navzájem urovnali a smírně vyřešili. Vzhledem k charakteru střediska, jeho cílům a poslání, žádáme o přátelské, nekonfliktní a konstruktivní řešení případných sporů. V případě, že budou vyčerpány všechny možnosti nekonfliktní dohody, převezme roli rozhodce vedoucí pracovník ve službě či vedení RS Březová.

VIII. Ztráty a nálezy

Vedení RS Březová neručí za cennosti a další věci, které se v RS Březová nebo okolí ztratí. Není možno objektivně prokázat, zda došlo k jejich ztrátě nebo odcizení.

IX. Onemocnění a karanténa

Pedagog plně odpovídá za to, že při nástupu do ubytování netrpí žádné dítě infekčním onemocněním. V případě, že se u některého dítěte vyskytne onemocnění infekčního typu (zvracení, průjem) oznámí toto pedagog neprodleně zdravotníkovi střediska a dítě bude po dobu trvání příznaků umístěno na izolaci. V případě, že u školní skupiny vznikne

lokalizovaný problém rozšíření infekce (nevyskytne se u jiných škol či skupin, tj. bude zde důvodné podezření, že nákaza vznikla infekčním onemocněním, které si škola „přivezla s sebou“), je vedení střediska oprávněno ukončit této škole pobyt z důvodu zabránění šíření nákazy mezi ostatní klienty. V tomto případě vám bude vrácena poměrná část nákladů.

X. Zdravotní péče v RS Březová

Zdravotník RS Březová poskytne v případě potřeby první pomoc, ev. vydá potřebné léky, kromě léků, které jsou výhradně na předpis nebo léků velmi specifických, ošetří drobná poranění. Dojde-li k jakémukoliv zranění, je pedagog povinen bezodkladně o úraze informovat zdravotníka střediska. Zdravotník neodpovídá za případné zhoršení zdravotního stavu z důvodu zanedbání péče zapříčiněné neohlášením úrazu a tak nemožností poskytnutí první pomoci, či zajištění odvozu do nemocnice. O případném vyšetření či ošetření účastníka školní akce v nemocnici v Třebíči rozhoduje vždy pedagog, poskytovatel v tomto případě poskytne dle svých časových možností a za paušální úhradu 200,-Kč osobní vůz s řidičem pro přepravu klienta do nemocnice v Třebíči. Pedagog je povinen zraněného či nemocného doprovodit. Poplatky u lékaře hradí pedagog či zraněný. Doporučujeme, aby byl pedagog na školní akci vybaven základními léky jako jsou např. kapky či tablety proti kašli, proti rýmě atd. Tyto léky nebudou zdravotníkem RS Březová vydávány.

XI. Vyloučení z pobytu

Při hrubém porušení provozního řádu má vedení střediska Březová oprávnění k ukončení pobytu dané skupiny bez nároku na vrácení peněz.



Outdoor Alliance s.r.o.
Žďárský Potok 64, 795 01 Stará Ves
IČ: 28594207, DIČ: CZ28594207
www.istan.cz, info@istan.cz
tel. 582422983

Sotiacora!

Bc. Barbora Živná – ředitelka RS Březová
Blanka Královská – vedoucí provozu RS Březová, komunikace s klienty
Ing. Ludmila Doležalová, MBA – jednatelka Outdoor Alliance s.r.o.

Tento řád vstupuje v platnost dne 20.8.2013

Výběr ze sazebníku pokut a náhrad: kouření na budově – 5000,- Kč, rozbití okna 300 – 2000 Kč, ztráta klíče od pokoje 100,- Kč, rozbití inventáře = náklady na opravu + pokuta 1000 Kč, poškození malby či obkladů = náhrada škody + pokuta 2000 Kč, rušení nočního klidu – 2000 - 5000 Kč atd

Nadstandardní aktivity – přehled a ceník

Když jste plánovali školní akci v našem středisku, vybrali jste si určitý program. Program je složen mimo jiné z různých atrakcí. Jiné atrakce jsou v programu STANDARD, jiné v programu PANDORA plus. Protože jsme se ale téměř u každé skupiny setkali s tím, že žáci si chtějí některou aktivitu mimo program zopakovat nebo vyzkoušet aktivitu, která v jimi vybraném programu není standardně řazena (velmi často např. lanovka, skok do prázdna, armygame), je jim to umožněno v rámci nadstandardních (příplatkových) aktivit. A protože téměř každá škola se prostřednictvím on-line poradny dotazovala na ceny těchto nadstandardních atrakcí, vytvořili jsme následující jednoduchý popis s ceníkem, který můžete dát vašim žákům a studentům k nahlédnutí. **I ceny nadstandardních aktivit jsou mimořádně příznivé, naprosto nesrovnatelné s komerční konkurencí.** U všech nadstandardních programů je samozřejmě přítomen kvalifikovaný instruktor, který danou aktivitu řídí.

(upozornění: Nadstandardní aktivity se objednávají až na místě. Nadstandardní aktivity nemusí být vždy dostupné, např. vzhledem k jejich plné vytíženosti, nebo nepříznivě počasí)

Projížďka na koních



Naše koňské stádo tvoří koně různých výšek a barev a na své si přijdou jak malí návštěvníci, tak i ti, co se cítí na velkého koně. Spatřit je můžete hned při příjezdu ke středisku, kde obrovská louka je právě jejich rajónem.

Ceník:

12 minut v sedle (vodění) 50 Kč
výcvik na lonži (20 minut) 100 Kč
výcvik na jízdárně (1hod.) 250 Kč
vyjížďka do přírody (1hod.) 250 Kč

Paintball, airsoft, armygame



Jedny z nejoblíbenějších nadstandardních aktivit. Jsou řazeny prakticky ve všech programech, ale žáky skoro pokaždé chytanou tak, že si chtějí ještě po oficiálním programu připlatit hru navíc. Paintball, airsoft i armygame zkrátka táhnou a jsou u žáků velmi oblíbené.

Ceník paintball:

120 Kč/osoba (v ceně 50 kuliček, 1 hod. hry, každá další kulička 1 Kč). Minimální počet osob 6.

Ceník airsoft:

80 Kč/osoba (v ceně 50 kuliček, 1 hod. hry, každých dalších 50 kuliček za 10 Kč). Minimální počet osob 6.

Ceník ARMYGAME – horká a žádaná novinka na našich střediscích!

- 100 Kč/osoba, 45 min. hra, minimální počet osob 6

Lanové a lezecké aktivity



Lanové mosty, překážky, sítě a pevná zem pod nohama v nedohlednu. Vysoká lana byla vždy oblíbená, obzvláště pokud zmíníme, že se na Březové můžete těšit na zbrusu nový zážitkový park, který čítá nespočet lanových překážek, mostů, bludišť a skrýší. Lanový park je stavěn jak pro velké, tak malé návštěvníky.

Lanový park: 100Kč/osoba/okruh, minimální počet: 3 osoby.

Lezecká stěna: 50Kč/osoba, minimální počet: 3 osoby.

Démonická lanovka



Skvělý adrenalinový zážitek – „Lanovka“ se jezdí z 15 m vysoké nástupní plošiny, přistává se velkou rychlostí na vodní hladině. Báječná a velmi oblíbená atrakce. Cena pouze 100,- Kč/osoba (podobné atrakce jinde stojí přes 250,- Kč). Minimální počet: 5 osob.

Skok do prázdna



Další oblíbenou atrakcí je skok do prázdna. Stačí málo, najít odvahu, někdy i zavřít oči a čekat co se bude dít. Cena za tuto atrakci je 50,- Kč/osoba, minimální počet: 5 osob.

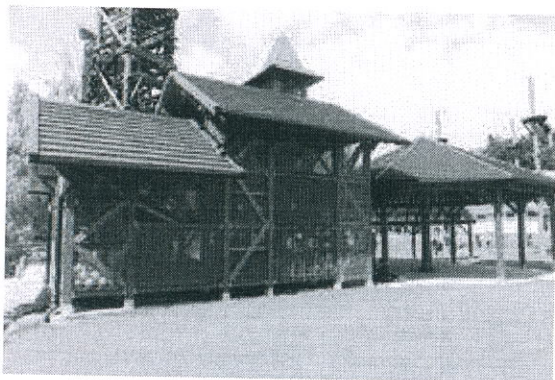
Trampolína



Pokud vám po absolvování našeho programu zbývá ještě trocha sil, skvělý závěr vám obstará bungee-trampolína. Pomocí extra velké odrazové plochy a svazku bungee-lan, připevněných k vašemu úvazku, budete bezpečně skákat několik metrů vysoko a dělat dvojité salta vpřed i vzad.

Ceník: 50Kč/osoba, minimální počet: 4 osoby.

Bongo



Pro děti do 11-ti let. Nekonečné bludiště plné zábavných nástrah ke zdolávání.

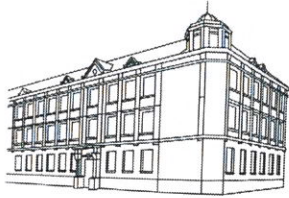
Ceník: 70Kč/osoba/hodina, minimální počet: 5 osob.

BIG SWING



Skok do prázdna, jaký už na Březové znáte, je oblíbená aktivita pro ty, co se nebojí udělat ten odvážný krok, nebo spíše skok, do „ničeho“. Ještě větší odvahu budete muset najít právě u BIG SWINGU, který se součástí našeho nového zážitkového parku. A stojí to za to.

Ceník: 100 Kč/osoba, minimální počet osob: 3



OBCHODNÍ AKADEMIE PŘEROV

Obchodní akademie a Jazyková škola
s právem státní jazykové zkoušky, Přerov, Bartošova 24

Outdoor Aliance s.r.o.
Žďárský Potok 64
Stará Ves 795 01

VÁŠ DOPIS ZNAČKY/ZE DNE

NAŠE ZNAČKA

VYŘIZUJE/TEL.
RNDr. Šajna

PŘEROV
23. 9. 2016

Objednávka

Objednáváme zajištění školní akce a související služby v termínu 9. 6. – 12. 6. 2017 pro 30 žáků + 3x doprovod.
Smluvní cena 2 850,00 za žáka.

Děkuji

Obchodní akademie a Jazyková škola
s právem státní jazykové zkoušky,
Přerov, Bartošova 24 ①

Ing. Hana Štěpanovská
ředitelka školy