

2036010141

Dodatek č. 1

ke

SMLOUVĚ

**O KOMPLEXNÍ ENERGETICKÉ SLUŽBĚ
A O DODÁVCE ENERGIÍ V AREÁLU**

**Dopravní podnik hlavního města Prahy, akciová společnost,
provozovna Metro – depo Zličín, Na Radosti 51, 150 00, Praha 5 - ZLIČÍN**

uzavřena podle ustanovení § 409 a násl. a § 536 a násl. zákona č. 513/1991 Sb., obchodního zákoníku, ve znění pozdějších předpisů, a dle zákona č. 458/2000 Sb., o podmínkách podnikání a o výkonu státní správy v energetických odvětvích a o změně některých zákonů (energetický zákon), ve znění pozdějších předpisů, a Obchodních podmínek dodávky energií společnosti České teplo s.r.o. zn. ČT/OU/2005- tp ze dne 1.6.2005 mezi níže uvedenými smluvními stranami (dále jen obchodní podmínky):

číslo smlouvy odběratele:

číslo smlouvy dodavatele:

TE 2005/012

Smluvní strany:

České teplo s.r.o.

se sídlem: Klapkova 731/34, Praha 8, PSČ 182 00

zapsaná v obchodním rejstříku vedeném u Městského soudu v Praze, oddíl C, vložka 45821

zastoupená:

Ing. Václavem Viačkem, jednatelem a obchodním ředitelem

RNDr. Petrem Turkem, jednatelem a finančním ředitelem

IČ:

25055925

DIČ:

CZ25055925 (plátce DPH)

bankovní spojení:

HVB Czech a.s., Nám. Republiky 3a, čp. 2090, Praha, č.úctu: 5423508001/2700

osoba oprávněná jednat ve věcech smluvních:

RNDr. Petr Turek, jednatel a finanční ředitel

Ing. Václav Viaček, jednatel a obchodní ředitel

osoba oprávněná jednat ve věcech technických:

 investiční ředitel

 provozní ředitel

(dále jen „dodavatel“)

a

Dopravní podnik hl.m. Prahy, akciová společnost,

se sídlem Sokolovská 217/42, 190 22 Praha 9

zápis v obchodním rejstříku vedeném MS v Praze dne 11.7.1991, sp.zn.: Rg.: B 847

zastoupená :

panem **Radovanem Šteinerem**, předsedou představenstva

Ing. Martinem Dvořákem, místopředsedou představenstva

IČ :

00005886

DIČ :

CZ00005886 (plátce DPH)

bankovní spojení :

Česká spořitelna a.s., Rytířská 29, Praha 1, č. účtu : 1930731349/0800

(dále jen „odběratel“)

1. Ustanovení Dodatku č. 1 ke Smlouvě o komplexní energetické službě a o dodávce energií v areálu Dopravní podnik hl. m. Prahy, provozovna Metro – depo Zličín, ze dne 21.12.2005

Tímto Dodatkem č. 1 se mění a doplňuje Smlouva o komplexní energetické službě a o dodávce energií v areálu Dopravní podnik hlavního města Prahy, akciová společnost, provozovna Metro – depo Zličín, Na Radosti 51, 150 00, Praha 5 - ZLIČÍN (dále jen Smlouva), uzavřená mezi smluvními stranami dne 21.12.2005, v jejích jednotlivých člancích takto:

1.1. Ruší se článek I. VÝKON KOMPLEXNÍ ENERGETICKÉ SLUŽBY v ČÁSTI A SMLOUVY a nahrazuje se takto:

I. VÝKON KOMPLEXNÍ ENERGETICKÉ SLUŽBY

1. Dodavatel se zavazuje vykonávat a zajistit v odběrném místě odběratele výkon komplexní energetické služby za využití systému technického energetického řešení KETS, které je patentově chráněno vydaným užitným vzorem č. 15966 Úřadu průmyslového vlastnictví ÚPV Praha, a to na „určeném technologickém zařízení“ na výrobu tepla, úpravu parametrů tepla, distribuci tepla a předání tepla na koncovém zařízení tepla a dále na výrobu elektrické energie, úpravu parametrů elektrické energie, distribuci elektrické energie a předání elektrické energie, které je v majetku dodavatele nebo odběratele, a které je blíže popsáno a specifikováno v této smlouvě.
2. Seznam „určeného technologického zařízení“ na němž bude prováděn výkon komplexní energetické služby je obsažen a specifikován v čl. II. části A této Smlouvy.
3. Obsahem výkonu komplexní energetické služby podle této smlouvy je výkon provozního dohledu a obsluhy, výkon komplexní správy a výkon veškerých udržovacích prací a oprav včetně havarijních oprav a oprav zařízení v nevyhovujícím technickém stavu na určeném technologickém zařízení, spočívající v následujících činnostech:
 - 3.1. Zajištění provozního dohledu a obsluhy určeného technologického zařízení pověřenými a kvalifikovanými pracovníky dodavatele v částečném, jednosměnném nebo vícesměnném provozu podle požadavků a potřeb bezpečného a spolehlivého zajištění provozování určeného technologického zařízení v souladu s provozními řády určeného technologického zařízení dodavatele a organizačními a pracovními řády odběratele.
 - 3.2. Zajištění výkonu komplexní správy určeného technologického zařízení (mimo výkon technické správy budov a stavebních objektů), zahrnující:
 - vedení provozních knih a pracovních deníků určeného technologického zařízení včetně následné archivace,
 - vedení a průběžná aktualizace provozních a organizačních řádů určeného technologického zařízení v souladu s požadavky odběratele,
 - vedení archivu technické dokumentace určeného technologického zařízení včetně jeho průběžné aktualizace a archivace,
 - zajištění bezpečného a spolehlivého stavu a provozování určeného technologického zařízení tj. zajišťování periodických technických revizních zpráv, pasportů či certifikátů určeného technologického zařízení v souladu s ustanoveními platných a závazných technických předpisů a norem. V případě, že určené technologické zařízení dodavatele nespĺňuje požadavky pro bezpečný a spolehlivý provoz, je povinností dodavatele na tuto skutečnost upozornit odběratele písemnou formou a přijmout provozní, technická, organizační nebo jiná opatření pro zajištění bezpečného a spolehlivého provozování tohoto určeného technologického zařízení, nebo toto určené technologické zařízení odstavit z provozu,
 - zajištění bezpečnosti práce pracovníků dodavatele v místech plnění díla tj. organizace pracovišť a zabezpečení dodržování pravidel a předpisů bezpečnosti a ochrany zdraví pracovníků dodavatele při práci a zajištění pořádku a čistoty na pracovištích určeného technologického zařízení, která budou v nájmu dodavatele,
 - zajištění požadavků na ochranu životního prostředí podle závazných platných předpisů ve vazbě na výkon komplexní energetické služby, tj. zajišťování předepsaných periodických měření

znečišťování ovzduší emisemi z topných zdrojů, podávání výkazů souhrnné provozní evidence zdrojů znečišťování ovzduší, atp.

- 3.3 Zajištění provedení veškerých udržovacích prací nebo oprav určeného technologického zařízení, včetně havarijních oprav a oprav vybočujících z rozsahu běžné údržby, a to i formou provedení opravy výměnným způsobem, (kromě případů hodnocených jako ryze nové investiční akce a zhodnocení majetku), zahrnující:
- přípravné práce,
 - provedení udržovací nebo provozní opravy technologického zařízení včetně instalace a zabudování náhradních dílů,
 - zajištění potřebných nástrojů, nářadí, a popřípadě speciálních zařízení pro provedení udržovacích prací nebo provozní nebo havarijní opravy. Veškerá média (el.energie, voda, upravená voda atd.) nezbytná pro provedení výkonu komplexní energetické služby jsou nákladem dodavatele,
 - koordinační činnost s pracovníky odběratele.
- 3.4 Zajištění pohotovostní a havarijní služby dodavatele včetně zajištění zásahů pro odstranění zjištěných havarijních stavů na určeném technologickém zařízení ohrožující nebo omezující provoz jednotlivých provozních areálů odběratele a současně ohrožující nebo omezující provoz městské hromadné dopravy (MHD), zahrnující:
- zajištění pohotovostních mobilních telefonních čísel dodavatele, včetně jmen pracovníků dodavatele vykonávající periodicky pohotovostní služby a jmen vedoucích pracovníků dodavatele, odpovědných za výkon energetické služby,
 - zajištění nástupů na odstranění havarijních stavů ohrožující nebo omezující provoz MHD do 4 hodin od nahlášení – sdělení vzniku takovéto havarijní události.
- 3.5. Zajištění zpracování podkladů pro fakturaci pro rozúčtování veškerých nákladů souvisejících s výkonem energetické služby dle obsahu této smlouvy podle pokynů odběratele pro jednotlivá odběrná nebo fakturační místa stanovená odběratelem.
- 1.2. Ruší se článek III. CENA ZA VÝKON KOMPLEXNÍ ENERGETICKÉ SLUŽBY v ČÁSTI A SMLOUVY a nahrazuje se takto:

III. CENA ZA VÝKON KOMPLEXNÍ ENERGETICKÉ SLUŽBY

1. Za výkon komplexní energetické služby v rozsahu podle části A čl. II. a jeho jednotlivých bodů této Smlouvy se při respektování ustanovení ostatních částí této smlouvy sjednává cena ve výši specifikované v „Cenovém ujednání ES – CENA ZA VÝKON KOMPLEXNÍ ENERGETICKÉ SLUŽBY“, které je přílohou č.2 tohoto Dodatku č. 1 ke Smlouvě
2. Cena za provedení předmětu díla v rozsahu podle části A, článků I. a II. této smlouvy, sjednaná a specifikovaná v Cenovém ujednání ES podle odstavce 1., článku III., části A, této Smlouvy, je stanovena rovněž s přihlédnutím ke dodavatelem skutečně vykonávaných činnostech a službách na aktuálně nainstalovaném a aktuálně provozovaném určeném technologickém zařízení Odběratele. Toto určené technologické zařízení odběratele je obecně specifikováno podle svých hlavních provozních souborů a typů zařízení ve článku II., části A, této Smlouvy. Skladba těchto provozních souborů a jednotlivé typy určeného technologického zařízení a jejich provozování v rámci provozních areálů odběratele se může v čase měnit s ohledem na technický stav určeného technologického zařízení a provozní potřeby odběratele. Podrobná skladba odběratelem aktuálně provozovaného určeného technologického zařízení odběratele je periodicky, avšak minimálně 1x za kalendářní rok, revidována určenými odpovědnými provozními pracovníky odběratele a dodavatele, a to formou písemných předávacích protokolů určeného technologického zařízení odběratele k provozování dodavatelem, Cena za provedení díla podle odstavce 1., článku III., části A, této Smlouvy tuto průběžnou aktualizaci odběratelem skutečně provozovaného určeného technologického zařízení reflektuje.
3. Cena za výkon energetické služby na centrálních areálových zdrojích tepla, tj. za výkony technické provozní obsluhy, komplexní správy a veškerých udržovacích prací a oprav na centrálních plynových

kotelnách a centrálních předávacích stanicích tepla centralizovaného zásobování teplem CZT v provozních areálech odběratele je zahrnuta do ceny tepla a netvoří součást ceny za dílo podle odstavce 1., článku III., části A této Smlouvy. Výkon energetických služeb a všech souvisejících činností pro tyto centrální areálové zdroje tepla je však zajišťován dodavatelem v plném rozsahu v souladu s touto Smlouvou.

4. Předpis záloh do fondu oprav, zřízeného na základě článku XXX. části D této Smlouvy, se stanovuje na dobu plnění této Smlouvy podle článku XXII., části D pro určené technologické zařízení odběratele podle článku II., části A této Smlouvy částkou 350.000,- Kč za kalendářní měsíc (slovy tři sta padesát tisíc korun za kalendářní měsíc), od termínu 1.11.2007.

- 1.3. **Ruší se článek X. DODÁVKA TEPELNÉ ENERGIE v ČÁSTI B SMLOUVY a nahrazuje se takto:**

X. DODÁVKA TEPELNÉ ENERGIE

1. Dodavatel se zavazuje zajistit v odběrném místě odběratele, a to za využití KETS, výrobu a dodávku tepla z technologického zařízení na výrobu tepla, úpravu parametrů tepla, distribuci tepla a předání tepla uvedené a specifikované v přílohách 1 až 3 této smlouvy dále jen „určené technologické zařízení“, o celkovém konečném tepelném příkonu specifikovaném v „Cenovém ujednání – TEPLŮ“, které je přílohou č.1 tohoto Dodatku č. 1 ke Smlouvě.

- 1.4. **Ruší se článek XI. TECHNICKÉ ÚDAJE O DODÁVCE TEPLA v ČÁSTI B SMLOUVY v celém svém rozsahu a nahrazuje se takto:**

1. Celkový instalovaný tepelný příkon (MW) a tepelná energie (GJ/rok) v jednotlivých letech se řídí cenovým ujednáním tepelné energie pro daný rok, které je přílohou č.1 tohoto Dodatku č. 1 ke Smlouvě

- 1.5. **Ruší se článek XIV. MĚŘENÍ TEPLA v ČÁSTI B SMLOUVY a nahrazuje se takto:**

1. Dodavatel měří dodávku tepelné energie měřicím(i) zařízením(i), umístěným(i) na výstupu ze zařízení KETS systému v odběrném místě odběratele. Měřič tepla může být tímto nahrazen i fakturačním plynoměrem. Jinou formou podkladu pro fakturaci tepla může také dle této smlouvy být podklad – daňový doklad od Pražské plynárenské a.s. Není – li technicky možné dodávku tepelné energie měřit (např. v případě VZT, infrazářičů atp.) bude dodávka a množství tepla vypočtena ze spotřeb vstupních medií se započtením tepelných účinností daných zařízení.

- 1.6. **Ruší se článek XVI. CENOVÉ PODMÍNKY DODÁVEK TEPLA v ČÁSTI B SMLOUVY a nahrazuje se takto:**

XVI. CENOVÉ PODMÍNKY DODÁVEK TEPLA

1. Cena dodané tepelné energie bude odběrateli účtována jako dvousložková a její výpočet se bude řídit dle následujících plateb a výpočtových vzorců:

- 1.1. za sjednané teplo:

Množství sjednaného tepla v daném roce (GJsi) násobeno cena za sjednaný GJ (Kč/GJsi)

(kde množství sjednaného tepla a cena za sjednaný GJ Kč/GJ je stanovena dle aktuálního platného ceníku dodavatele, který je také výrobcem a distributorem tepla, ke dni podpisu této smlouvy, a to pro určené odběrné místo „areál DP ZLIČÍN“ a daný typ odběru, a aktuální cena je specifikována v cenovém ujednání s odběrovým diagramem pro daný rok, které je nedílnou součástí a přílohou č. 1 tohoto Dodatku č. 1 ke Smlouvě).

Tuto složku ceny je odběratel povinen zaplatit dodavateli formou měsíčních záloh ve výši 1/8 celoroční platby a to nejpozději do 28. dne každého kalendářního měsíce, předcházejícího kalendářnímu měsíci, za nějž je záloha placena („záloha na budoucí měsíc“). Fakturovanými měsíci je leden až květen včetně a následně říjen až prosinec včetně. Daňový doklad bude vystaven k datu zdanitelného plnění příslušného kalendářního měsíce. Splatnost zálohových a daňových dokladů činí 14 dnů ode dne doručení takového dokladu odběrateli. Platba bude uskutečněna bezhotovostním převodem na bankovní účet dodavatele.

- 1.2. za odebrané množství tepelné energie:
množství odebraného a fakturačním měřidlem změřeného tepla (G.J) násobeno cena za odebrané množství tepla (Kč/G.J)

(kde cena za odebrané množství tepla (Kč/G.J) je stanovena dle aktuálního platného ceníku dodavatele, který je také výrobcem a distributorem tepla, ke dni podpisu této smlouvy, a to pro určené odběrné místo „areál DP ZLIČÍN“ a daný typ odběru, a aktuální cena je specifikována v cenovém ujednání, které je nedílnou součástí a přílohou č.1 tohoto Dodatku č. 1 ke Smlouvě).

Tato složka ceny bude účtována měsíčně, a to daňovým dokladem vystaveným dodavatelem vždy k poslednímu dni příslušného měsíce. K termínu 31.12. každého roku bude prodávajícím provedeno zúčtování plateb podle skutečných nákladů. Podkladem pro její výpočet budou hodnoty naměřené na měřicím zařízení dodavatele. Splatnost daňového dokladu činí 14 dnů ode dne jeho doručení odběrateli. Daňový doklad musí obsahovat všechny náležitosti daňového dokladu podle ustanovení § 28 zákona č. 235/2004 Sb.. Platby budou uskutečňovány bezhotovostním převodem na bankovní účet dodavatele.

2. Ceny jsou uvedeny bez DPH, která bude účtována dle platných daňových předpisů v den zdanitelného plnění.

- 1.7. Ruší se článek XVII. DODÁVKA ELEKTRICKÉ ENERGIE v ČÁSTI C SMLOUVY v celém svém rozsahu.

- 1.8. Ruší se článek XVIII. TECHNICKÉ ÚDAJE O DODÁVCE ELEKTRICKÉ ENERGIE v ČÁSTI C SMLOUVY v celém svém rozsahu.

- 1.9. Ruší se článek XIX. MÍSTO PŘEDÁNÍ ELEKTRICKÉ ENERGIE v ČÁSTI C SMLOUVY v celém svém rozsahu.

- 1.10. Ruší se článek XX. MĚŘENÍ ELEKTRICKÉ ENERGIE v ČÁSTI C SMLOUVY v celém svém rozsahu.

- 1.11. Ruší se článek XXI. CENOVÉ PODMÍNKY DODÁVKY ELEKTRICKÉ ENERGIE v ČÁSTI C SMLOUVY v celém svém rozsahu.

- 1.12. Ruší se článek XXII. DOBA TRVÁNÍ SMLOUVY v ČÁSTI D SMLOUVY v celém svém rozsahu a nahrazuje se takto:

1. Tato smlouva se uzavírá na dobu určitou v délce 15 let, přičemž tato doba začne plynout ode dne podpisu Dodatku č.1. k této smlouvě.

- 1.13. Ruší se článek XXIII. URČENÁ NOVÁ TECHNOLOGICKÁ ZAŘÍZENÍ v ČÁSTI D SMLOUVY a nahrazuje se takto:



XXIII. URČENÁ NOVÁ TECHNOLOGICKÁ ZAŘÍZENÍ

1. Dodavatel se zavazuje v areálu na odběrném místě odběratele investovat svým nákladem části nových moderních energetických zdrojů, primárních sítí a jiných primárních a sekundárních energetických technologických zařízení dodavatele, dále jen „určená nová technologická zařízení“, specifikovaných v příloze č.3 tohoto Dodatku č. 1 ke Smlouvě v období prvních 48 měsíců trvání smlouvy v celkové částce **34 000 000,- Kč bez DPH** (slovy: třicet čtyři miliony korun českých bez DPH) v dodavatelských cenách roku 2007. Přesný rozsah investice, místo a popis zařízení, bude blíže specifikován na základě projektové dokumentace odsouhlasené odběratelem. Tato zařízení budou v majetku dodavatele po celou dobu trvání této smlouvy.
 2. Odběratel se zavazuje v areálu na odběrném místě odběratele investovat svým nákladem části nových moderních stavebních a energetických komponentů, sekundárních sítí a jiných sekundárních energetických technologických zařízení a spotřebičů odběratele, dále jen „určená nová technologická zařízení odběratele“, specifikovaných v příloze č.3 tohoto Dodatku č.1 ke Smlouvě, a to v období prvních 48 měsíců trvání smlouvy v celkové částce **23 000 000,- Kč bez DPH** (slovy: dvacet tři milionů korun českých bez DPH) v dodavatelských cenách roku 2007. Přesný rozsah investice, místo a popis zařízení, bude blíže specifikován na základě projektové dokumentace odsouhlasené odběratelem. Tato zařízení budou v majetku odběratele po celou dobu trvání této smlouvy. Smluvní strany se touto smlouvou dohodly na tom, že pro zajištění účelnosti vynaložených investičních nákladů odběratele, uzavřou odběratel s dodavatelem smluvní vztah na principu obstaravatele a odběratele, kde se dodavatel „jako obstaravatel“ zaváže zajistit pro odběratele „jako odběratele“ dohled, přípravné práce, zpracování veškeré potřebné legislativou požadované dokumentace, a to včetně organizace potřebných výběrových řízení a jejich komplexní vyhodnocení ve stavu potřebném pro vykonání rozhodnutí výběru vhodného dodavatele odběratelem „jako odběratelem“.
- 1.14. Ruší se článek XXV. Odstoupení od smlouvy a výpověď smlouvy v části D Smlouvy a nahrazuje se takto:**

XXV. Odstoupení od smlouvy a výpověď smlouvy

1. Odběratel je oprávněn odstoupit od této smlouvy v následujících případech:
 - 1.1. v případě, že dodavatel bude v prodlení se splněním své povinnosti, které bude znamenat závažné porušení jeho smluvní povinnosti, a to i přesto, že na toto prodlení bude odběratelem písemně upozorněn a nezjedná nápravu v dodatečně poskytnuté přiměřené lhůtě,
 - 1.2. v případě, že dodavatel bude provádět činnosti, které jsou předmětem plnění této smlouvy, v rozporu s obsahem uvedeným v příslušných ustanovení této smlouvy a nezjedná nápravu ani v dodatečně poskytnuté přiměřené lhůtě stanovené odběratelem v písemné výzvě,
 - 1.3. dodavatel nedodrží závazné právní nebo technické normy nebo podmínky pravomocného rozhodnutí orgánu státní správy,
 - 1.4. na majetek dodavatele bude prohlášen konkurs nebo návrh na prohlášení takového konkursu bude zamítnut pro nedostatek majetku,
 - 1.5. dodavatel podá návrh na vyrovnání,
 - 1.6. dodavatel vstoupí do likvidace,
 - 1.7. dodavatel pozbude jakékoli oprávnění vyžadované právními předpisy pro provádění činností, k nimž se dle této smlouvy zavázal.
2. Dodavatel bude oprávněn odstoupit od této smlouvy v následujících případech:

- 2.1. v případě, že odběratel bude v prodlení s úhradou svých peněžitých závazků vyplývajících z této smlouvy ve prospěch dodavatele po dobu delší než 30 dnů;
 - 2.2. v případě, že odběratel opakovaně neposkytne součinnost zcela nezbytnou pro řádné plnění obsahu této smlouvy ze strany dodavatele, a to i přesto, že na prodlení s touto povinností bude dodavatelem písemně upozorněn a nezjedná nápravu v dodatečně poskytnuté přiměřené lhůtě,
 - 2.3. v případě, že odběratel bude v prodlení se splněním své povinnosti nebo poruší jiná smluvní ujednání, (jako např. neoprávněný odběr atp.), vyplývající z této smlouvy, a to způsobem, který odporuje účelu této smlouvy a který bude znamenat závažné porušení jeho smluvní povinnosti, a to i přesto, že na toto prodlení nebo porušení bude dodavatelem písemně upozorněn a nezjedná nápravu v dodatečně poskytnuté přiměřené lhůtě.
3. Každé odstoupení od smlouvy musí mít písemnou formu, přičemž písemný projev vůle odstoupit od smlouvy musí být druhé smluvní straně doručen. Účinky každého odstoupení od smlouvy nastanou okamžikem doručení písemného projevu vůle odstoupit od smlouvy druhé smluvní straně. Odstoupení od smlouvy se nedotkne případného nároku na náhradu škody nebo nároku na zaplacení smluvních pokut.
 4. Pro případ ukončení této smlouvy ze strany odběratele před termínem uvedeným v článku XXII., části D této Smlouvy, se odběratel za podmínky dodržení platných právních předpisů v době uzavírání kupní smlouvy, vztahujících se na odběratele a souvisejících s nákupem zařízení a za předpokladu ověření skutečně nainstalovaného zařízení i bezvadného funkčního stavu těchto zařízení, zavazuje a je povinen do 1 měsíce od doručení písemného projevu vůle o odstoupení od této smlouvy druhé smluvní straně nebo nejpozději od uplynutí posledního dne výpovědní lhůty, uhradit dodavateli „výkupní cenu“ nového určeného technologického zařízení dodavatele na výrobu tepla dle tohoto čl. XXV. části D této smlouvy, a to podle následující tabulky (na níže dohodnutou výkupní cenu vystaví dodavatel fakturu se splatností 14 dnů):

Rok Ukončení	Výkupní cena v Kč	Rok Ukončení	Výkupní Cena v Kč	Rok ukončení	Výkupní Cena v Kč
1	34 000 000	8	17 000 000	15	4 000 000
2	32 000 000	9	15 000 000	16	Cena obvyklá
3	27 200 000	10	13 000 000		
4	25 000 000	11	11 500 000		
5	23 000 000	12	10 000 000		
6	21 000 000	13	8 000 000		
7	19 500 000	14	6 000 000		

5. Shora uvedené ceny představují ceny vždy k 1. lednu daného roku, ve kterém dojde k výkupu nového určeného technologického zařízení dodavatele ze strany odběratele. Výše uvedené ceny byly oběma smluvními stranami odsouhlasené, obě smluvní strany je považují za oboustranně výhodné a tedy je nerozporují.
6. Pro případ předčasného ukončení této smlouvy, ze strany dodavatele a důvodného odstoupení ze strany odběratele od této smlouvy, předpokládaného touto smlouvou, se tedy odběratel za podmínky dodržení platných právních předpisů v době uzavírání kupní smlouvy, vztahujících se na odběratele a souvisejících s nákupem a za předpokladu ověření skutečně nainstalovaného zařízení i bezvadného funkčního stavu těchto zařízení, zavazuje do 1 měsíce od písemného ukončení smlouvy, odkoupit od dodavatele zařízení na výrobu a distribuci tepla za časovou cenu, přičemž časová cena se pro tento případ ujednává podle následujícího ustanovení :

Časová výkupní cena zařízení dle čl. XXIII. bez příslušného DPH se snižuje za každý měsíc o 188 889,- Kč (slovy sto osmdesát osm tisíc osm se osmdesát devět korun) počínaje datem 1.1. 2008. Fakturu – daňový doklad na „časovou cenu“ vystaví dodavatel odběrateli do 15 dnů od uskutečnění zdanitelného plnění. DUZP je dnem písemného vyrozumění o předčasném ukončení smlouvy.



7. V případě, že dodavatel nové určené technologického zařízení dodavatele v průběhu trvání této smlouvy opakovaně zhodnotí novou investicí do tohoto nového technologického zařízení nebo do jiného technologického zařízení, bude výkupní cena adekvátně dohodou obou smluvních stran navýšena o toto zhodnocení s tím, že toto zhodnocení bude promítnuto do příslušného písemného dodatku k této Smlouvě.
8. Smluvní strany se dále zavazují k datu předčasnému ukončení této Smlouvy z jakékoliv strany provést zúčtování celkového saldokonta fondu oprav, zřízeného podle článku XXX., části D této Smlouvy, do 1 měsíce od doručení písemného projevu vůle o odstoupení od této Smlouvy druhé smluvní straně.
9. Smluvní strany se zavazují vrátit si veškerou předanou technickou, obchodní a popřípadě další dokumentaci nejpozději do 10 dnů po ukončení této Smlouvy.

1.15. Doplňuje se článek XXX. FOND OPRAV takto:

XXX. FOND OPRAV

1. Odběratel a dodavatel se dohodli na zřízení fondu oprav pro určené technologické zařízení odběratele, specifikované v článku II., části A této Smlouvy pro každý provozní areál odběratele, s cílem vytvoření rozpočtového finančního zdroje odběratele pro účely:
 - 1.1. krytí nákladů na odstraňování neplánovaných havarijních situací určeného technologického zařízení odběratele,
 - 1.2. krytí nákladů na pořízení a obnovu strategických náhradních dílů pro případy odstraňování havarijních situací, které jsou klíčové a nezastupitelné pro zajištění nepřetržitého spolehlivého provozu energetických soustav provozních areálů odběratele, nejsou zahrnuty do běžného výrobního portfolia výrobců, jsou atypické a mají dlouhou dodací lhůtu v řádů týdnů. Jedná se zejména o náhradní díly do centrálních zdrojů tepla, páteřních rozvodů topné vody a páry, objektových předávacích stanic tepla, systémů vzduchotechniky a teplovzdušného vytápění budov a hal, vzduchových a chladicích kompresorů a, elektronických řídicích systémů měření a regulace a areálových transformačních stanic tj. hlavní oběhová čerpadla topného média, tlakové výměnky tepla, atypické nebo nestandardní elektromotory včetně jejich frekvenčních měničů, potrubí (cca 500mm) a potrubní uzavírací a regulační armatury velkých nebo atypických rozměrů včetně jejich tvarovek, hlavní atypické elektronické komponenty systémů měření a regulace typu elektronický obvod, tištěná deska, regulátor, atp. Pro každý provozní areál odběratele bude vytipován soupis strategických náhradních dílů, který bude odsouhlasen a dále průběžně aktualizován minimálně 1x za kalendářní rok odpovědným pracovníkem odběratele,
 - 1.3. krytí nákladů na provedení plánovaných nebo neplánovaných oprav a udržovacích prací většího rozsahu určeného technologického zařízení odběratele, které přesahují rámec běžné provozní údržby a oprav. Rámec a náklady běžné provozní údržby a oprav jsou pro účely této smlouvy stanoveny dohodou obou smluvních stran na hodnotu 3,50% z pořizovací hodnoty určeného technologického zařízení odběratele za jeden kalendářní rok. Tyto opravy nesmí mít investičního charakteru a nesmí se jednat o případ zhodnocení zařízení v majetku odběratele.
 - 1.4. krytí nákladů na plánované nebo neplánované opravy a údržbu určeného technologického zařízení odběratele, u kterého bylo zjištěno orgány státního dohledu nebo autorizovanými a specializovanými společnostmi v rámci prováděných periodických kontrol a revizí zařízení jeho neuspokojivý stav, tj stav, který brání bezpečnému, spolehlivému a ekonomickému provozování, má vliv na životní prostředí přesahující povolené limity, nebo nespĺňuje požadavky na bezpečnost práce, hygienu práce nebo požární bezpečnost zařízení a staveb podle platných zákonů a legislativy.
 - 1.5. Dodavatel je na základě uzavřených smluvních vztahů provozovatelem určeného technologického zařízení odběratele a je za jeho provozování odpovědný podle platných zákonů a legislativy. V případě, že určené technologické zařízení dodavatele nespĺňuje požadavky pro bezpečný a spolehlivý provoz, je povinností dodavatele na tuto skutečnost odběratele upozornit písemnou formou a přijmout provozní,



technická, organizační nebo jiná opatření pro zajištění bezpečného a spolehlivého provozování tohoto určeného technologického zařízení, nebo toto určené technologické zařízení odstavit z provozu.

2. Fond oprav zřizuje odběratel na samostatném zálohovém účtu odběratele s podúčtem pro každý provozní areál odběratele a každý provozní kalendářní rok. Odběratel bude poukazovat na účet fondu oprav po dobu trvání této Smlouvy každý měsíc fixní zálohovou platbu podle předpisu záloh, jejíž výši vykalkuloval a stanovil odběratel ve vazbě na technický stav určeného technologického zařízení odběratele podle přílohy č.3 tohoto Dodatku č. 1. ke Smlouvě a dále v souladu se svými vnitřními technickými, provozními a organizačními plány odběratele. Předpis záloh do fondu oprav je uveden v článku III., části A této Smlouvy.
3. Čerpání z fondu oprav na konkrétní plnění dodavatele podle odstavce 1., článku XXX., části D této Smlouvy pro konkrétní provozní areál určuje a schvaluje odběratel formou vystavení samostatné objednávky odběratele s vyznačením, že se jedná o čerpání z fondu oprav pro určené technologické zařízení odběratele. Odběratel bude rovněž přihlížet k návrhům a doporučením dodavatele jako odpovědného provozovatele určeného technologického zařízení odběratele.
4. Celkový objem poskytnutých záloh do fondu oprav bude dodavatelem zúčtován k datu 31.12. příslušného kalendářního roku, s doložením soupisu plnění provedených dodavatelem podle odstavce 1., článku XXX., části D této Smlouvy, a s praktickým finančním vyúčtováním do termínu nejpozději 28.2. následujícího kalendářního roku.
5. V případě, že dojde k vyčerpání nebo přečerpání fondu oprav v příslušném kalendářním roce, provede dodavatel zúčtování se zdanitelným plněním k termínu 31.12. příslušného kalendářního roku s tím, že dlužná částka bude odběratelem hrazena ve splátkách, generovaných ze záloh budoucích období fondu oprav. Splatnost faktury – daňového dokladu, vystaveného dodavatelem, bude reflektovat případné postupné splácení podle splátkového kalendáře a rovněž případné předčasné ukončení smlouvy. Pro takový případ se odběratel a dodavatel dohodli, že dodavatel bude účtovat odběrateli podle platných zákonů a předpisů smluvní úrok za celkovou dlužnou částku fondu oprav ve výši referenční úrokové sazby PRIBOR, Vyhlášené Českou národní bankou jako průměr pro měsíc prosinec pro příslušný kalendářní rok, navýšený o smluvní úrok za poskytnuté plnění dodavatelem ve výši + 4,94%.
6. Dodavatel bude provádět konkrétní plnění dodavatele z fondu oprav podle odstavce 1., článku XXX., části D této Smlouvy na základě vystavených objednávek odběratelem tak, aby bilance saldokonta fondu oprav k termínu ukončení smlouvy podle článku XXII. této Smlouvy nebyla pro odběratele pasivní.
7. V případě, že by objem plnění dodavatele, požadovaný odběratelem čerpat z fondu oprav, způsobil pasivní bilanci saldokonta účtu fondu oprav podle odstavce 7., článku XXX., části D této Smlouvy, dodavatel na tuto skutečnost neprodleně odběratele upozorní. Způsob plnění takového požadovaného objemu plnění bude poté dohodnut mezi odběratelem a dodavatelem na základě písemného dodatku k této smlouvě.

2. Závěrečná ustanovení Dodatku č. 1 ke Smlouvě

1. Tento Dodatek č.1 ke Smlouvě lze změnit nebo zrušit pouze písemným dodatkem, podepsaným oběma smluvními stranami.
2. Tento Dodatek č.1 ke Smlouvě je vyhotoven ve 4 (čtyřech) stejnopisech s platností originálu, z nich každá ze smluvních stran obdrží 2 (dvě) vyhotovení.
3. Tento Dodatek č.1 ke Smlouvě se řídí českým právem. Otázky, které nejsou upraveny tímto Dodatkem č.1, nebo jeho přílohami, se řídí zák. č. 513/1991 Sb. obchodním zákoníkem v platném a úplném znění.
4. Veškerá korespondence a jiná dokumentace a veškeré informace týkající se tohoto Dodatku č.1 ke Smlouvě, které jsou vedeny nebo předávány mezi oběma smluvními stranami, budou psány či jinak sdělovány v českém jazyce a jsou považovány za důvěrné ve smyslu ust. § 271 z.č. 513/1991 Sb. obchodního zákoníku v platném znění. Smluvní strany se dohodly, že budou zachovávat mlčenlivost ve

smyslu tohoto ujednání i po ukončení prováděcí smlouvy. Smluvní strany se zavazují vrátit si veškerou předanou dokumentaci nejpozději do 10 dnů po ukončení prováděcí smlouvy.

5. Všechna oznámení podle tohoto Dodatku č.1 ke Smlouvě, podaná odběratelem nebo dodavatelem budou písemná a budou zaslána doporučenou poštou na adresy:
- Dopravní podnik hl. m. Prahy, akciová společnost, Sokolovská 217/42, Praha 9, PSČ 190 22,
k rukám předsedy představenstva a místopředsedy představenstva,

- České teplo s.r.o., Klapkova 731/34 , Praha 8, PSČ 182 00,
k rukám Ing. Václava Viačka nebo RNDr. Petra Turka.
6. Tento Dodatek č.1 ke Smlouvě Dodatek č.1 vstupuje v platnost a účinnost dnem podpisu oběma smluvními stranami.
7. Nedílnou přílohu k tomuto Dodatku č. 1 ke Smlouvě tvoří:
 - 7.1. Příloha č. 1 – Cenové ujednání TEPLO
 - 7.2. Příloha č. 2 – Cenové ujednání ES
 - 7.3. Příloha č. 3 – Specifikace nových určených technologických zařízení dodavatele

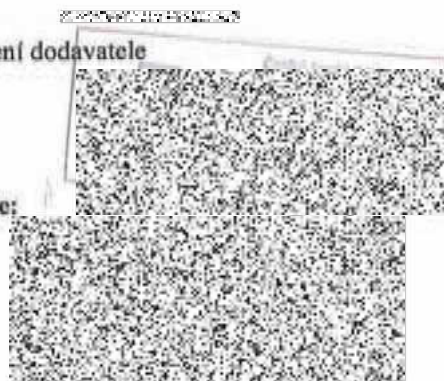
V Praze dne: 1.11.2007.

Za Odběratele:



Dopravní podnik hl. m. Prahy, akciová společnost
Radovan Steiner, předseda představenstva

Za Dodavatele:



České teplo s.r.o.
Ing. Václav Viaček , jednatel společnosti



Dopravní podnik hl. m. Prahy, akciová společnost
Ing. Martin Dvořák, místopředseda představenstva



České teplo s.r.o.
RNDr. Petr Turek, jednatel společnosti





2036010141

české teplo

Cenové ujednání pro rok 2007

DODAVATEL : České teplo s.r.o. Klapkova 34 182 00 Praha 8	ODBĚRATEL : DP hl.m.Prahy a.s. Depo Metro Zličín
ODBĚRNÁ MÍSTA: Na Radosti 51, Praha 5	Bloková kotelna - výstup KETS

S účinností od 1.11.2007 se cena tepelné energie sjednává ve smyslu cenového rozhodnutí ERÚ č.9/2004 v platném znění a Obchodních podmínek pro uvedená odběrná místa takto:

Tarif za odebrané teplo	244,2	Kč/GJ
Tarif za sjednané teplo	209,6	Kč/GJ

Ceny jsou bez DPH.

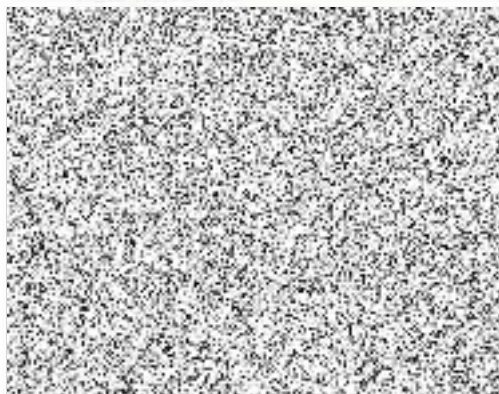
Odběrový diagram

Měsíc		
Leden	GJ sj	3 125
Únor	GJ sj	3 125
Březen	GJ sj	3 125
Duben	GJ sj	3 125
Květen	GJ sj	3 125
Červen	GJ sj	0
Červenec	GJ sj	0
Srpen	GJ sj	0
Září	GJ sj	0
Říjen	GJ sj	3 125
Listopad	GJ sj	3 125
Prosinec	GJ sj	3 125

Toto cenové ujednání nahrazuje předchozí cenové ujednání.

V Praze dne: 1.11.2007 V Praze dne: 1.11.2007

Za dodavatele:



Za odběratele:





2036010141

české teplo

Příloha č.1 Výpočet ceny tepelné energie
Kalkulace vstupních nákladů - cenové ujednání 2007

DODAVATEL : České teplo s.r.o. Klapkova 34 182 00 Praha 8	ODBĚRATEL : DP hl.m.Prahy a.s. Depo Metro Zličín	
Cenová oblast: DP hl.m.Prahy a.s.	Adresa zdroje: Na Radosti 51, Praha 5	
Platnost od: 01.01.2007		
ÚDAJE O DUÁLNÍ VÝROBĚ A DODÁVCE TEPLA		
Technické parametry dodávky	<i>kalkulace 01.2007 a dále</i>	
<i>Příkon celkem</i>	10,60	MW
<i>CZT - příkon</i>	-	MW
<i>Dodané teplo</i>	25 000,00	GJ
<i>Sjednané teplo dle diagramu</i>	25 000,00	GJsj
<i>Nakoupená tepelná energie</i>	-	GJ
<i>Příkon plynového zdroje</i>	10,60	MW
<i>Denní max</i>	8,80	tis.m3
<i>Roční spotřeba ZP komodita</i>	8 716,50	MWh
<i>Vyrobená tepelná energie z pl.zdroje</i>	25 000,00	GJ
<i>Cena za odebrané teplo PT a.s.</i>	182,70	Kč/GJ
<i>Cena za sjednané teplo- příkon</i>	635 700,00	Kč/MW
<i>Tarif za komoditu</i>	614,84	Kč/MWh
<i>Tarif za maximum</i>	76 630,00	Kč/tis.m3
1. Proměnné náklady	6 106 096,34	Kč
1.1 Palivo	6 033 596,34	Kč
<i>Platba za komoditu ZP PP a.s.</i>	<i>5 359 252,34</i>	<i>Kč</i>
<i>Platba za stálý plat PP a.s.</i>	<i>674 344,00</i>	<i>Kč</i>
1.2 Nákup tepelné energie	-	Kč
<i>Platba za odebrané teplo PT a.s.</i>	<i>-</i>	<i>Kč</i>
<i>Platba za stálý plat PT a.s.</i>	<i>-</i>	<i>Kč</i>
1.3 Elektrická energie	62 500,00	Kč
1.4 Technologická voda	2 500,00	Kč
1.5 Ostatní proměnné náklady¹³⁾	7 500,00	Kč
2. Stálé náklady [Kč]	4 388 962,50	Kč
<i>2.1 Mzdy a zákonné pojištění k místu předání</i>	<i>763 150,00</i>	<i>Kč</i>
<i>2.2 Opravy a údržba k místu předání</i>	<i>512 500,00</i>	<i>Kč</i>
<i>2.3 Odpisy¹⁴⁾</i>	<i>-</i>	<i>Kč</i>
<i>2.4 Nájem¹⁴⁾</i>	<i>12 000,00</i>	<i>Kč</i>
<i>2.5 Leasing - lineární odpis</i>	<i>2 200 000,00</i>	<i>Kč</i>
<i>2.6 Zákonné rezervy</i>	<i>-</i>	<i>Kč</i>
<i>2.7 Výrobní režie¹⁵⁾</i>	<i>344 137,50</i>	<i>Kč</i>
<i>2.8 Správní režie¹⁶⁾</i>	<i>557 175,00</i>	<i>Kč</i>
<i>2.9 Úroky z úvěru</i>	<i>-</i>	<i>Kč</i>
<i>2.10 Ostatní stálé náklady¹³⁾</i>	<i>-</i>	<i>Kč</i>
3. Zisk [Kč]	852 150,00	Kč
Stálé náklady a zisk celkem	5 241 112,50	Kč
Celkem náklady a zisk	11 347 208,84	Kč
Množství tepelné energie [GJ]¹⁷⁾	25 000,00	GJ
Cena bez DPH [Kč/GJ]	453,89	Kč/GJ
Cena včetně DPH [Kč/GJ]	476,58	Kč/GJ
Tarif za odebrané teplo	244,2	Kč/GJ
Tarif za sjednané teplo	209,6	Kč/GJ



2036010141

české teplo

Příloha č. 2 Výpočet ceny energetické služby

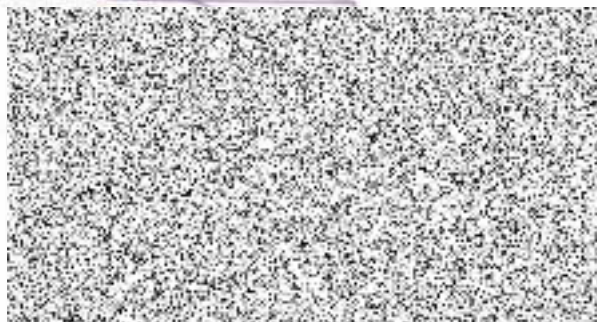
Kalkulace měsíčních nákladů- cenové ujednání 2007

DODAVATEL : České teplo s.r.o. Klapkova 34 182 00 Praha 8	ODBĚRATEL : DP hl.m.Prahy akciová společnost Sokolovská 217/42 Metro 19022 Praha 9	
Název zdroje: Kombinovaný zdroj CZT/plynové kotelny Nebyty	Adresa zdroje: Na Radosti 51 150 00 Praha 5 Zličín	
Platnost od: 01.11.2007 do podpisu nového cenového ujednání		
ÚDAJE O ENERGETICKÉ SLUŽBĚ		
Depo Zličín	<i>kalkulace 2007 a dále</i>	
1.1. až 1.3. (zdroje tepla jsou součástí ceny tepla)	-	Kč/měsíc
1.4. až 1.14.	975 000,00	Kč/měsíc
1.15.-1.22. ES neteplná I.	550 000,00	Kč/měsíc
1.23.-1.24. ES II	-	Kč/měsíc
1.25.-1.26. ES III	-	Kč/měsíc
1.27. RPV	100 000,00	Kč/měsíc

V Praze dne : 1.11.2007

V Praze dne : 1.11.2007

Za dodavatele :



Za odběratele :



2036010141

Příloha č. 3

k Dodatku č. 1 ke Smlouvě o komplexní energetické službě a o dodávce energií v areálu

DEPO ZLIČÍN	Stavební práce	PŘEDP: NÁKL.
	opravy komínových těles kotelny (viz. revize)	0,8 mil
	SV, TUV Požární rozvody (PV)	PŘEDP: NÁKL.
	výměna potrubí SV a PV v hale	4,7 mil
	Kompresory rozvody stlačeného vzduchu	PŘEDP: NÁKL.
	oprava kompresorů v souvislosti s ukončením provozu rus. vagonů	2,5 mil
	výměna propoj. potrubí vzduchu do haly	1,7 mil
	střední opravy kompresorů č 2 a č 3 v roce 2007 a dále	3,0 mil
	VZT Clima	PŘEDP: NÁKL.
	výměna klima jednotek Lenox a Miniflex	1,4 mil

Příloha č. 4 - Specifikace nových určených technologických zařízení

Rekonstrukce topných soustav DP - etapa II.

Přehled plánovaných investic 2006 - 2008

ke dni: 1.10.2007
verze: 10

milióny v Kč

pol.	popis položky	investor	Bus Vířovice	Bus Křižov	Bus Řepy	vozovna Motol	Metro Zličín	součet
1. energetický inženýring								
1.1	energetický generel		400	500	500	600	600	2 600
2. tepelná energie								
2.1	projektová dokumentace, inženýring		800	1 000	1 000	1 200	900	4 900
2.2	topné zdroje	ČT	8 000	12 000	14 000	10 000	20 000	64 000
2.3	areálové rozvody tepla		3 000	8 000	3 000	4 000	3 000	21 000
2.4	objektové předávací stanice tepla		3 200	4 400	3 500	3 000	3 000	17 100
2.5	příprava TUV		1 000	1 000	1 000	1 500	1 000	5 500
2.6	objektové rozvody tepla a TUV		2 000	2 000	2 000	2 000	2 000	10 000
2.7	větrání a vzduchotechnika		4 000	4 000	4 000	4 000	2 000	18 000
2.8	měření a regulace (MaR)		3 000	4 000	4 000	5 000	4 000	20 000
2.9	dispečerské dohled a dálkové řízení		500	600	500	800	500	2 900
	mezisoučet tepelná energie		25 500	37 000	33 000	31 500	36 400	163 400
3. stavební úpravy (snížení energetické náročnosti)								
			7 000	10 000	10 000	15 000	6 000	48 000
4. K.E.T.S. (technické řešení České teplo s.r.o.)								
		ČT	14 000	22 000	20 000	16 000	14 000	86 000
Celkem			46 900	69 500	63 500	63 100	57 000	300 000
Podíl vložených investic								
	DP		24 900	35 500	29 500	37 100	23 000	150 000
	ČT (topné zdroje, kogenerace)	ČT	22 000	34 000	34 000	26 000	34 000	150 000





české teplo

Příloha č.1 Výpočet ceny tepelné energie

Kalkulace vstupních nákladů - cenové ujednání 2007

DODAVATEL : České teplo s.r.o. Klapkova 34 182 00 Praha 8	ODBĚRATEL : DP hl.m.Prahy a.s. Depo Metro Zličín	
Název zdroje: Nebyty	Adresa zdroje: Na Radosti 51, Praha 5	
Platnost od: 01.01.2007		
UDAJE O DUALNÍ VÝROBE A DODAVCE TEPLA		
Technické parametry dodávky	<i>kalkulace 01.2007 a dále</i>	
Příkon celkem	10,60	MW
CZT - příkon	-	MW
Dodané teplo	32 775,00	GJ
Sjednané teplo dle diagramu	25 000,00	GJsJ
Nakoupená tepelná energie	-	GJ
Příkon plynového zdroje	10,60	MW
Denní max	8,80	tis.m3
Roční spotřeba ZP komodita	11 427,33	MWh
Vyrobená tepelná energie z pl.zdroje	32 775,00	GJ
Cena za odebrané teplo PT a.s.	182,70	Kč/GJ
Cena za sjednané teplo- příkon	635 700,00	Kč/MW
Tarif za komoditu	614,84	Kč/MWh
Tarif za maximum	76 630,00	Kč/tis.m3
1. Proměnné náklady	8 178 451,82	Kč
1.1 Palivo	7 700 323,82	Kč
Platba za komoditu ZP PP a.s.	7 025 979,82	Kč
Platba za stálý plat PP a.s.	674 344,00	Kč
1.2 Nákup tepelné energie	-	Kč
Platba za odebrané teplo PT a.s.	-	Kč
Platba za stálý plat PT a.s.	-	Kč
1.3 Elektrická energie	344 137,50	Kč
1.4 Technologická voda	114 712,50	Kč
1.5 Ostatní proměnné náklady¹³⁾	19 278,00	Kč
2. Stálé náklady [Kč]	4 388 962,50	Kč
2.1 Mzdy a zákonné pojištěním jen zdroj	763 150,00	Kč
2.2 Opravy a údržba jen zdroj	512 500,00	Kč
2.3 Odpisy ¹⁴⁾	-	Kč
2.4 Nájem ¹⁴⁾	12 000,00	Kč
2.5 Leasing	2 200 000,00	Kč
2.6 Zákonné rezervy	-	Kč
2.7 Výrobní režie ¹⁵⁾	344 137,50	Kč
2.8 Správní režie ¹⁶⁾	557 175,00	Kč
2.9 Úroky z úvěru	-	Kč
2.10 Ostatní stálé náklady ¹³⁾	-	Kč
3. Zisk [Kč]	852 150,00	Kč
Stálé náklady a zisk celkem	5 241 112,50	Kč
Celkem náklady a zisk	13 419 564,32	Kč
Množství tepelné energie [GJ]¹⁷⁾	32 775,00	GJ
Cena bez DPH [Kč/GJ]	409,45	Kč/GJ
Cena včetně DPH [Kč/GJ]	429,92	Kč/GJ
Tarif za odebrané teplo	249,53	Kč/GJ
Tarif za sjednané teplo	209,64	Kč/GJ

Zpracoval: RNDr. Petr Turek