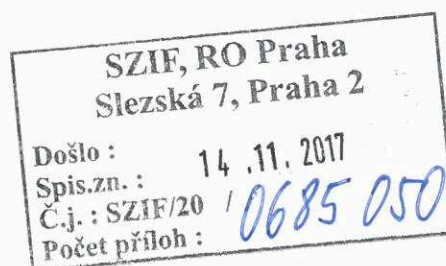


# SMLOUVA O UŽÍVÁNÍ PROSTOR č. j.: SVS/2017/135300-G

## Česká republika – Státní veterinární správa

se sídlem: Slezská 100/7, 120 56 Praha 2 – Vinohrady  
právně jednající: MVDr. Zbyňkem Semerádem, ústředním ředitelem Státní veterinární správy  
IČO : 000 18 562  
DIČ: CZ00018562  
bankovní spojení: ČNB Praha  
číslo účtu: 19 – 4221011/0710  
datová schránka: d2vairv



(dále jen „poskytovatel“)

a

## Státní zemědělský a intervenční fond

se sídlem: Ve Smečkách 801/33, 110 00 Praha 1  
právně jednající: Ing. Martinem Šebestyánem, MBA, generálním ředitelem Státního zemědělského a intervenčního fondu  
zastoupený: Ing. Milošem Jirovským, ředitelem Sekce řízení regionálních odborů na základě Podpisových oprávnění pro vnější styk platných od 01.06.2015  
IČO: 481 33 981  
DIČ: CZ48133981  
bankovní spojení: ČNB Praha  
číslo účtu: 3926001/0710  
datová schránka: jn2aiqd

(dále jen „uživatel“)

(dále také jako „smluvní strany“)

## I.

### Úvodní ustanovení

Smluvní strany se podle ustanovení § 55 odst. 3 zákona č. 219/2000 Sb., o majetku České republiky a jejím vystupování v právních vztazích, ve znění pozdějších předpisů (dále jen „zákon č. 219/2000 Sb.“), s ohledem na ustanovení § 14 a násl. vyhlášky č. 62/2001 Sb., o hospodaření organizačních složek státu a státních organizací s majetkem státu, ve znění pozdějších předpisů (dále jen „vyhláška č. 62/2001 Sb.“) dohodly, že touto Smlouvou o užívání prostor (dále jen „smlouva“) upravují užívání majetku státu, o jehož dočasné nepotřebnosti bylo písemně rozhodnuto dne 11. října 2017 Rozhodnutím ústředního ředitele Státní veterinární správy pod č.j.: SVS/2017/120465-G.

## II.

### Předmět a účel užívání

1. Česká republika je vlastníkem a poskytovateli přísluší na základě *Smlouvy o změně příslušnosti hospodaření s majetkem státu ze dne 08.10.2010* hospodařit s nemovitými věcmi nacházejícími se na adrese Slezská 100/7, Praha 2 v k.ú. Vinohrady, obec Praha,

okres Praha a zapsanými na LV č. 729, vedeném u Katastrálního úřadu pro hlavní město Praha, Katastrální pracoviště Praha (dále jen „nemovitost“).

2. Poskytovatel touto smlouvou přenechává uživateli k užívání tyto prostory:

- nebytový prostor – předsíň umístěnou ve 2. patře, číslo dveří 207 o výměře 14,7 m<sup>2</sup>;
- nebytový prostor – kancelář umístěnou ve 2. patře, číslo dveří 208 o výměře 38,0 m<sup>2</sup>;
- nebytový prostor – kuchyňku umístěnou ve 2. patře, číslo dveří 209 o výměře 4,5 m<sup>2</sup>;
- nebytový prostor – kancelář umístěnou ve 2. patře, číslo dveří 210 o výměře 24,25 m<sup>2</sup>;
- nebytový prostor – kancelář umístěnou ve 4. patře, číslo dveří 410 o výměře 42,9 m<sup>2</sup>;
- nebytový prostor – předsíň umístěnou ve 4. patře, číslo dveří 411 o výměře 10,45 m<sup>2</sup>;
- nebytový prostor – sklad – bezp. míst. umístěná ve 4. patře, číslo dveří 412 o výměře 2,8 m<sup>2</sup>;
- nebytový prostor – kancelář umístěnou ve 4. patře, číslo dveří 413 o výměře 32,0 m<sup>2</sup>;
- nebytový prostor – kancelář umístěnou ve 4. patře, číslo dveří 414 o výměře 21,4 m<sup>2</sup>;
- nebytový prostor – předsíň umístěnou ve 4. patře, číslo dveří 415 o výměře 30,25 m<sup>2</sup>;
- nebytový prostor – kancelář umístěnou ve 4. patře, číslo dveří 416 o výměře 22,55 m<sup>2</sup>;
- nebytový prostor – kancelář umístěnou ve 4. patře, číslo dveří 417 o výměře 24,25 m<sup>2</sup>;
- nebytový prostor – kuchyňku umístěnou ve 4. patře, číslo dveří 418 o výměře 8,3 m<sup>2</sup>;
- nebytový prostor – kancelář umístěnou ve 4. patře, číslo dveří 419 o výměře 34,7 m<sup>2</sup>;
- nebytový prostor – kancelář umístěnou ve 4. patře, číslo dveří 420 o výměře 23,65 m<sup>2</sup>;
- nebytový prostor – kancelář umístěnou ve 4. patře, číslo dveří 421 o výměře 20,4 m<sup>2</sup>;
- nebytový prostor – kancelář umístěnou ve 4. patře, číslo dveří 422 o výměře 20,4 m<sup>2</sup>;
- nebytový prostor – kancelář umístěnou ve 4. patře, číslo dveří 423 o výměře 21,5 m<sup>2</sup>;
- nebytový prostor – kancelář umístěnou ve 4. patře, číslo dveří 424 o výměře 20,2 m<sup>2</sup>;
- nebytový prostor – kancelář umístěnou ve 4. patře, číslo dveří 425 o výměře 22,3 m<sup>2</sup>;
- nebytový prostor – kancelář umístěnou ve 4. patře, číslo dveří 426 o výměře 18,8 m<sup>2</sup>;
- nebytový prostor – předsíň umístěnou ve 4. patře, číslo dveří 427 o výměře 5,8 m<sup>2</sup>;
- nebytový prostor – kancelář umístěnou ve 4. patře, číslo dveří 428 o výměře 16,1 m<sup>2</sup>;
- nebytový prostor – kancelář umístěnou ve 4. patře, číslo dveří 429 o výměře 16,4 m<sup>2</sup>;
- nebytový prostor – kancelář umístěnou ve 4. patře, číslo dveří 430 o výměře 18,7 m<sup>2</sup>;
- nebytový prostor – kancelář umístěnou ve 4. patře, číslo dveří 431 o výměře 17,6 m<sup>2</sup>;
- nebytový prostor – kancelář umístěnou v 5. patře, číslo dveří 501 o výměře 20,8 m<sup>2</sup>;
- nebytový prostor – kancelář umístěnou v 5. patře, číslo dveří 502 o výměře 20,7 m<sup>2</sup>;
- nebytový prostor – kancelář umístěnou v 5. patře, číslo dveří 503 o výměře 20,7 m<sup>2</sup>;
- nebytový prostor – kancelář umístěnou v 5. patře, číslo dveří 504 o výměře 20,7 m<sup>2</sup>;
- nebytový prostor – kancelář umístěnou v 5. patře, číslo dveří 505 o výměře 20,7 m<sup>2</sup>;
- nebytový prostor – kancelář umístěnou v 5. patře, číslo dveří 506 o výměře 22,1 m<sup>2</sup>;
- nebytový prostor – kancelář umístěnou v 5. patře, číslo dveří 510 o výměře 22,4 m<sup>2</sup>;
- nebytový prostor – kancelář umístěnou v 5. patře, číslo dveří 511 o výměře 20,7 m<sup>2</sup>;
- nebytový prostor – kancelář umístěnou v 5. patře, číslo dveří 512 o výměře 20,7 m<sup>2</sup>;
- nebytový prostor – kancelář umístěnou v 5. patře, číslo dveří 513 o výměře 20,7 m<sup>2</sup>;
- nebytový prostor – kancelář umístěnou v 5. patře, číslo dveří 514 o výměře 20,7 m<sup>2</sup>;
- nebytový prostor – kancelář umístěnou v 5. patře, číslo dveří 515 o výměře 21,0 m<sup>2</sup>;
- nebytový prostor – sklad umístěný v 5. patře, číslo dveří 516 o výměře 2,0 m<sup>2</sup>;
- nebytový prostor – kancelář umístěnou v 5. patře, číslo dveří 517 o výměře 18,1 m<sup>2</sup>;

- nebytový prostor – kancelář umístěnou v 5. patře, číslo dveří 518 o výměře 17,8 m<sup>2</sup>;
- nebytový prostor – kancelář umístěnou v 5. patře, číslo dveří 519 o výměře 17,8 m<sup>2</sup>;
- nebytový prostor – kancelář umístěnou v 5. patře, číslo dveří 520 o výměře 17,8 m<sup>2</sup>;
- nebytový prostor – kancelář umístěnou v 5. patře, číslo dveří 521 o výměře 17,2 m<sup>2</sup>;
- nebytový prostor – kuchyňku umístěnou v 5. patře, číslo dveří 523 o výměře 4,1 m<sup>2</sup>;
- nebytový prostor – kancelář umístěnou v 5. patře, číslo dveří 524 o výměře 13,8 m<sup>2</sup>;
- nebytový prostor – sprchový kout umístěný v 5. patře, číslo dveří 525 o výměře 3,3 m<sup>2</sup>;
- nebytový prostor – kancelář umístěnou v 5. patře, číslo dveří 526 o výměře 15,7 m<sup>2</sup>;
- nebytový prostor – kancelář umístěnou v 5. patře, číslo dveří 527 o výměře 13,8 m<sup>2</sup>;
- nebytový prostor – kancelář umístěnou v 5. patře, číslo dveří 528 o výměře 18,7 m<sup>2</sup>;
- nebytový prostor – sklad umístěný v 5. patře, číslo dveří 530 o výměře 7,9 m<sup>2</sup>;
- nebytový prostor – kancelář umístěnou v 5. patře, číslo dveří 532 o výměře 15,8 m<sup>2</sup>;
- nebytový prostor – kancelář umístěnou v 5. patře, číslo dveří 533 o výměře 15,8 m<sup>2</sup>;
- nebytový prostor – kancelář umístěnou v 5. patře, číslo dveří 534 o výměře 10,6 m<sup>2</sup>;
- nebytový prostor – kancelář umístěnou v 5. patře, číslo dveří 535 o výměře 17,7 m<sup>2</sup>;
- nebytový prostor – kancelář umístěnou v 5. patře, číslo dveří 536 o výměře 18,1 m<sup>2</sup>,

Celková výměra užívaných prostor činí 1 014,10 m<sup>2</sup> (dále jen „předmět užívání“).

3. Přesná specifikace předmětu užívání je uvedena ve specifikaci předmětu užívání, který je nedílnou součástí této smlouvy jako Příloha č. 2.
4. Poskytovatel poskytuje uživateli do užívání předmět užívání za účelem plnění úkolů v rámci jeho působnosti nebo stanoveného předmětu činnosti.
5. Uživatel může krátkodobě užívat další jednací prostory nacházející se v nemovitosti, kterými jsou:
  - velký sál;
  - salonek;
  - počítačová učebna,

a to na základě samostatné smlouvy o užívání prostor uzavřené mezi poskytovatelem a uživatelem na každé jednotlivé užívání zvlášť. Uživatel je povinen požádat poskytovatele o uzavření smlouvy na užívání jednacích prostor specifikovaných v tomto odstavci v přiměřeném časovém předstihu, nejméně však 10 dní přede dnem plánovaného zahájení krátkodobého užívání.

6. Poskytovatel poskytne bezúplatně uživateli jedno parkovací místo ve dvoře nemovitosti za účelem parkování služebního vozidla uživatele.

### III.

#### Doba užívání a předání nebytových prostor

1. Uživatel je oprávněn užívat předmět užívání na dobu určitou **od 01. 12. 2017 do 31. 12. 2021**.
2. Poskytovatel předá uživateli předmět užívání k datu 01. 11. 2017. O tomto předání bude pořízen protokol o předání a převzetí věcí do užívání, jehož součástí bude popis technického stavu předmětu užívání, který podepíší osoby oprávněné k tomuto jednání.

Za poskytovatele je oprávněn k předání předmětu užívání pan Miloslav Jankovský, vedoucí oddělení hospodářské správy Ústřední veterinární správy Státní veterinární správy, tel: +420 227 010 218, mobil: + 420 606 054 220, e-mail: [m.jankovsky@svscr.cz](mailto:m.jankovsky@svscr.cz), za uživatele přejímá předmět užívání Ing. Zdeněk Procházka, ředitel odboru, Regionální odbor Praha.

3. Protokol o předání a převzetí věcí do užívání tvoří Přílohu č. 3 a je nedílnou součástí smlouvy.

#### IV.

##### Náhrada za užívání a úhrada nákladů na provoz užívaných prostor

1. Ve smyslu ustanovení § 16 odst. 1 vyhlášky č. 62/2001 Sb. se smluvní strany dohodly, že za užívání předmětu užívání nebude poskytováno peněžité plnění či náhrada za užívání.
2. Za plnění spojená s užíváním předmětu užívání budou uživateli účtovány platby za média a služby:
  - **elektrickou energii**, která bude účtována zálohově a bude uživateli fakturována poskytovatelem čtvrtletně daňovým dokladem se splatností 14 dnů od doručení uživateli. Vyúčtování zálohových plateb bude provedeno po skončení ročního vyúčtování, a to vždy nejpozději do 28.02. kalendářního roku bezprostředně následujícího po roce, v němž bylo provedeno roční vyúčtování;
  - **vytápění** – spotřeba tepla bude účtována zálohově a bude uživateli fakturována poskytovatelem čtvrtletně daňovým dokladem se splatností 14 dnů od doručení uživateli. Vyúčtování zálohových plateb bude provedeno po skončení ročního vyúčtování, a to vždy nejpozději do 28.02. kalendářního roku bezprostředně následujícího po roce, v němž bylo provedeno roční vyúčtování;
  - **vodné a stočné** – spotřeba bude účtována zálohově a bude uživateli fakturována poskytovatelem čtvrtletně daňovým dokladem se splatností 14 dnů od doručení uživateli. Vyúčtování zálohových plateb bude provedeno po skončení ročního vyúčtování, a to vždy nejpozději do 28.02. kalendářního roku bezprostředně následujícího po roce, v němž bylo provedeno roční vyúčtování;
  - **odvoz TDO** – dle počtu metrů čtverečních užívaných v předmětu užívání bude účtována zálohově a uživateli fakturována poskytovatelem čtvrtletně daňovým dokladem se splatností 14 dnů od doručení uživateli. Vyúčtování zálohových plateb bude provedeno po skončení ročního vyúčtování, a to vždy nejpozději do 28.02. kalendářního roku bezprostředně následujícího po roce, v němž bylo provedeno roční vyúčtování.

Sazba DPH je stanovena podle zákona č. 235/2004 Sb., o dani z přidané hodnoty, ve znění pozdějších předpisů.

#### V.

##### Práva a povinnosti smluvních stran

###### 1. Poskytovatel na základě této smlouvy:

- a) se zavazuje umožnit uživateli označení předmětu užívání nápisy a čísly,

- b) je oprávněn vstupovat do předmětu užívání z důvodu provedení oprav nebo údržby, kontrol jeho technického stavu a způsobu užívání, a to po předchozím oznámení a **za přítomnosti uživatele**, mimo neodkladných případů při vzniku stavební nebo technické závady v předmětu užívání nebo v případě mimořádných událostí (živelné pohromy, havárie apod.), kdy je poskytovatel oprávněn nezbytné úkony provést neodkladně. O této skutečnosti následně neprodleně informuje uživatele,

## 2. Uživatel

- a) je povinen užívat přenechaný předmět užívání řádným způsobem a v souladu s touto smlouvou, zejména je povinen chránit jej před poškozením, zničením, nebo nepřiměřeným opotřebením. V souvislosti s jeho užíváním je povinen dodržovat obecně platné právní předpisy, zejména ve vztahu k ochraně životního prostředí, ochraně svěřeného majetku, bezpečnosti a požární ochrany a vnitřní předpisy platné v předmětu užívání,
- b) je povinen umožnit poskytovateli provádění kontrol dodržování požárních a bezpečnostních předpisů, kontroly technického stavu a způsobu udržování předmětu užívání a kontrolu případných větších oprav a úprav provedených se souhlasem poskytovatele,
- c) není oprávněn provádět bez písemného souhlasu poskytovatele na předmětu užívání stavební a jiné úpravy, které by změnily charakter nebo vzhled předmětu užívání,
- d) je povinen umožnit poskytovateli vstupovat do předmětu užívání a provádět kontroly technického stavu a způsobu užívání předmětu užívání, a to za přítomnosti uživatele nebo jeho zaměstnanců, pokud nebude doba kontroly s uživatelem předem dohodnuta,
- e) je povinen snášet omezení v užívání předmětu užívání v rozsahu nutném pro provedení oprav a udržování předmětu užívání,
- f) je povinen ke dni skončení užívání vyklidit předmět užívání a předat jej poskytovateli nebo jeho zmocněnému zástupci ve stavu, v jakém jej převzal s přihlédnutím k běžnému opotřebením a předávajícím povoleným např. technickým a stavebním úpravám,
- g) je povinen bez zbytečného odkladu oznámit poskytovateli závady a havárie vzniklé v předmětu užívání. Rovněž je povinen písemně oznámit poskytovateli potřebu úprav, které má provést a umožnit jejich provedení, jinak odpovídá za škody, které nesplněním této povinnosti vzniknou,
- h) je povinen jeden kalendářní měsíc před skončením užívání umožnit dalšímu zájemci o užívání předmětu užívání jeho prohlídku v přítomnosti poskytovatele nebo jeho zástupce,
- i) není oprávněn užívat předmět užívání jinak než v souladu s účelem vymezeným v čl. II. odst. 4. této smlouvy,
- j) není oprávněn ve smyslu ustanovení § 14 odst. 6 vyhlášky č. 62/2001 Sb. přenechat předmět užívání nebo jeho část do užívání jiné osobě ani další organizační složce nebo státní organizaci,
- k) je povinen zabezpečit plnění povinností vyplývajících ze zákona č. 133/1985 Sb., o požární ochraně, ve znění pozdějších předpisů, jeho prováděcích právních předpisů a z jiných předpisů upravujících povinnosti uživatele na úseku požární ochrany a neodkladně a průběžně odstraňovat zjištěné nedostatky.

## VI. Závěrečná ujednání

1. Poskytovatel neodpovídá za případné ztráty či poškození věcí v předmětu užívání, pokud prokazatelně nevznikla jeho přímým zaviněním.
2. Uživatel prohlašuje, že byl řádně seznámen se stavem předmětu užívání, a že je ve stavu odpovídajícím jeho užívání a realizaci záměru uživatele užívat jej v souladu s článkem II. odst. 4 této smlouvy.
3. Obě smluvní strany jsou oprávněny tuto smlouvu vypovědět bez udání důvodu. Výpovědní doba činí 3 měsíce a její běh počíná prvním dnem měsíce následujícího po doručení výpovědi druhé smluvní straně.
4. Uživací vztah založený touto smlouvou může být ukončen i písemnou dohodou smluvních stran.
5. Poskytovatel je oprávněn od této smlouvy odstoupit v případě, že uživatel je v prodlení s úhradou faktur za plnění spojená s užíváním předmětu užívání dle článku. IV. této smlouvy poskytovateli delším než 30 dnů po jejich splatnosti. Odstoupení je účinné dnem doručení oznámení uživateli. Uživatel je v tomto případě povinen předmět užívání vyklidit a předat poskytovateli do 30-ti dnů od doručení tohoto oznámení.
6. V případě, že poskytovatel bude potřebovat předmět užívání ke své činnosti, je oprávněn od této smlouvy odstoupit. Odstoupení je účinné dnem doručení oznámení uživateli. Uživatel je v tomto případě povinen předmět užívání vyklidit a předat poskytovateli do 30-ti dnů od doručení tohoto oznámení.
7. V případě ukončení této smlouvy je uživatel povinen předat poskytovateli předmět užívání ve stavu, v jakém je převzal, s přihlédnutím k obvyklému opotřebení. Náklady, které s tímto vzniknou, hradí uživatel. O předání a převzetí předmětu užívání bude sepsán Protokol o předání a převzetí věcí z užívání.
8. Tuto smlouvu lze měnit či doplňovat pouze písemnými dodatky sepsanými smluvními stranami, které budou vzestupně číslovány, výslovně prohlášeny za dodatek této smlouvy a podepsány oprávněnými zástupci obou smluvních stran.
9. Písemnosti mezi smluvními stranami této smlouvy, s jejichž obsahem je spojen vznik, změna nebo zánik práv a povinností upravených touto smlouvou se přednostně zasílají v elektronické podobě prostřednictvím datových schránek. Nelze-li použít datovou schránku, zasílají se prostřednictvím provozovatele poštovních služeb na adresu uvedenou v záhlaví této smlouvy do vlastních rukou.
10. Uživatel souhlasí s tím, aby tato smlouva, včetně jejích případných dodatků, byla uveřejněna na internetových stránkách poskytovatele.
11. Uživatel souhlasí, aby poskytovatel poskytl část nebo celou tuto smlouvu v případě žádosti o poskytnutí informace podle zákona č. 106/1999 Sb., o svobodném přístupu k informacím, ve znění pozdějších předpisů.
12. Smluvní strany prohlašují, že obsah smlouvy je jasný a srozumitelný a je projevem jejich svobodné vůle, což stvrzují svými podpisy.

13. Tato smlouva je vyhotovena ve 4 stejnopisech, z nichž každý má platnost originálu. Poskytovatel obdrží 3 vyhotovení a uživatel obdrží 1 vyhotovení této smlouvy.
14. Tato smlouva je platná a nabývá účinnosti dnem, kdy podpis připojí ta smluvní strana, která ji podepisuje jako poslední.
15. Nedílnou součástí této smlouvy jsou následující přílohy:

*Příloha č. 1 – Specifikace předmětu užívání*

*Příloha č. 2 – Cenové ujednání*

*Příloha č. 3 – Protokol o předání a převzetí předmětu do užívání ze dne 01. 12. 2017*

*Příloha č. 4 – Podpisová oprávnění pro vnější styk uživatele platná od 01.06.2015*

V Praze dne

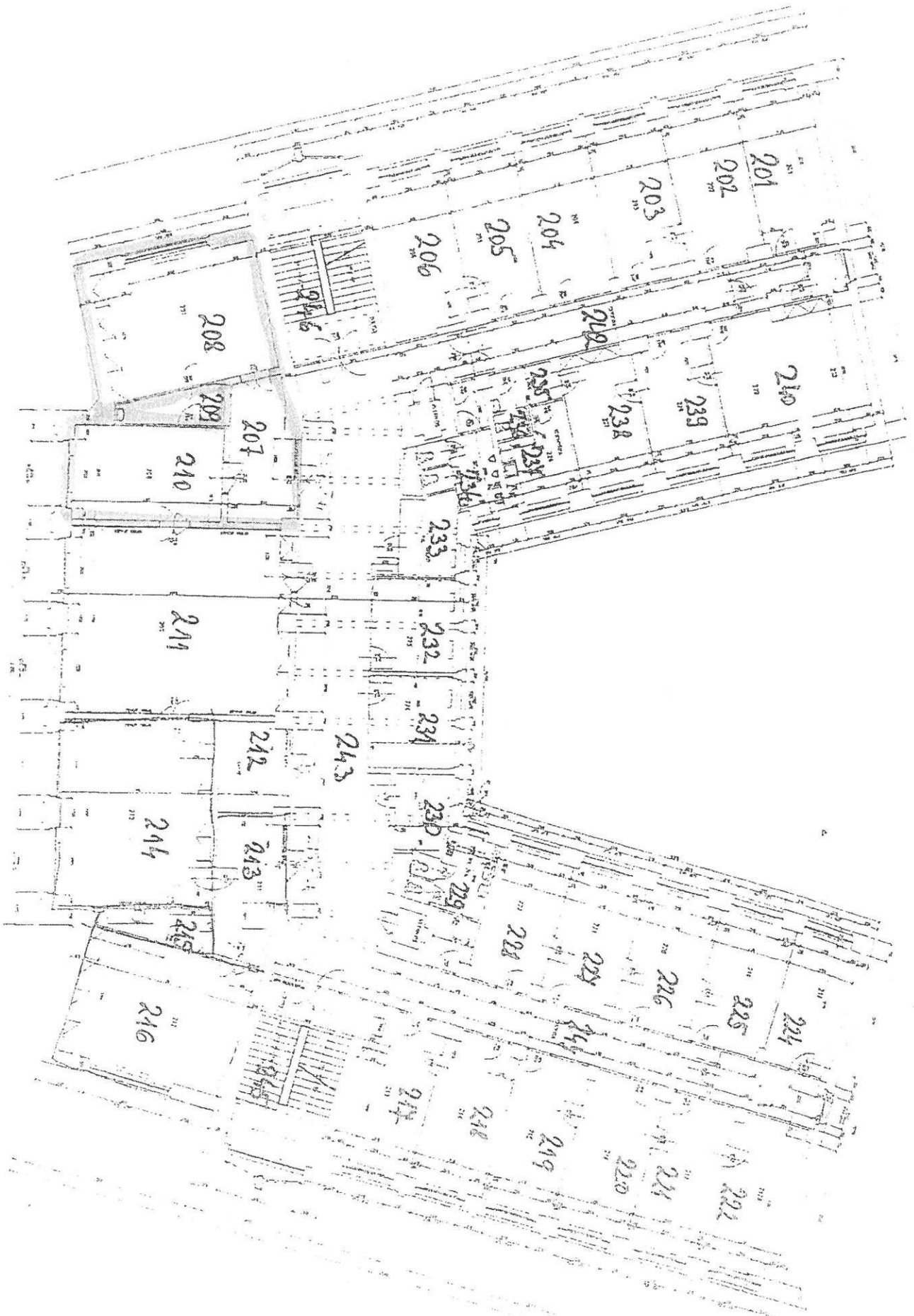
V Praze dne

Za poskytovatele:  
**Česká republika –  
Státní veterinární správa**

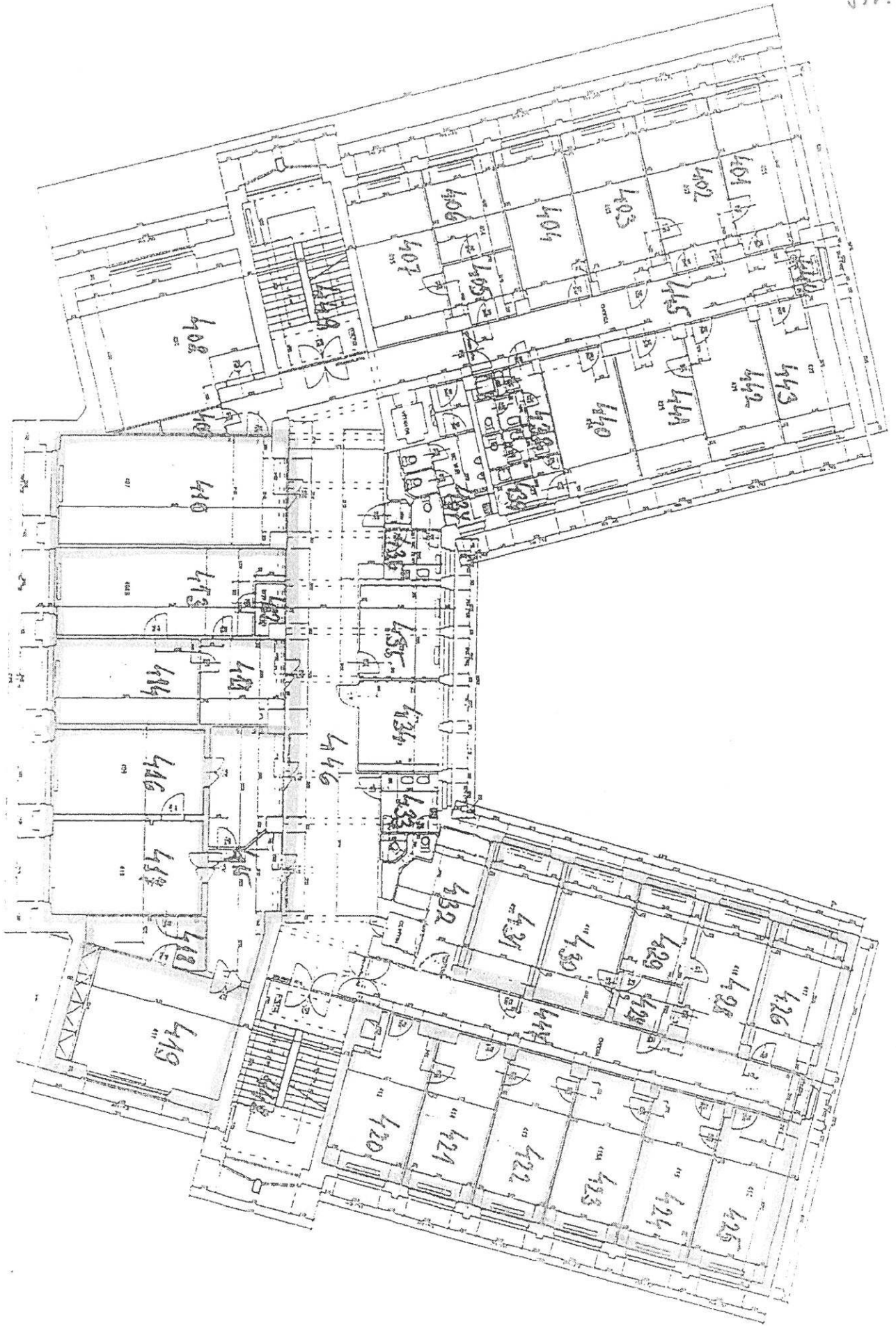
Za uživatele:  
**Státní zemědělský a intervenční fond**

.....  
**MVDr. Zbyněk Semerád**  
ústřední ředitel  
Státní veterinární správy

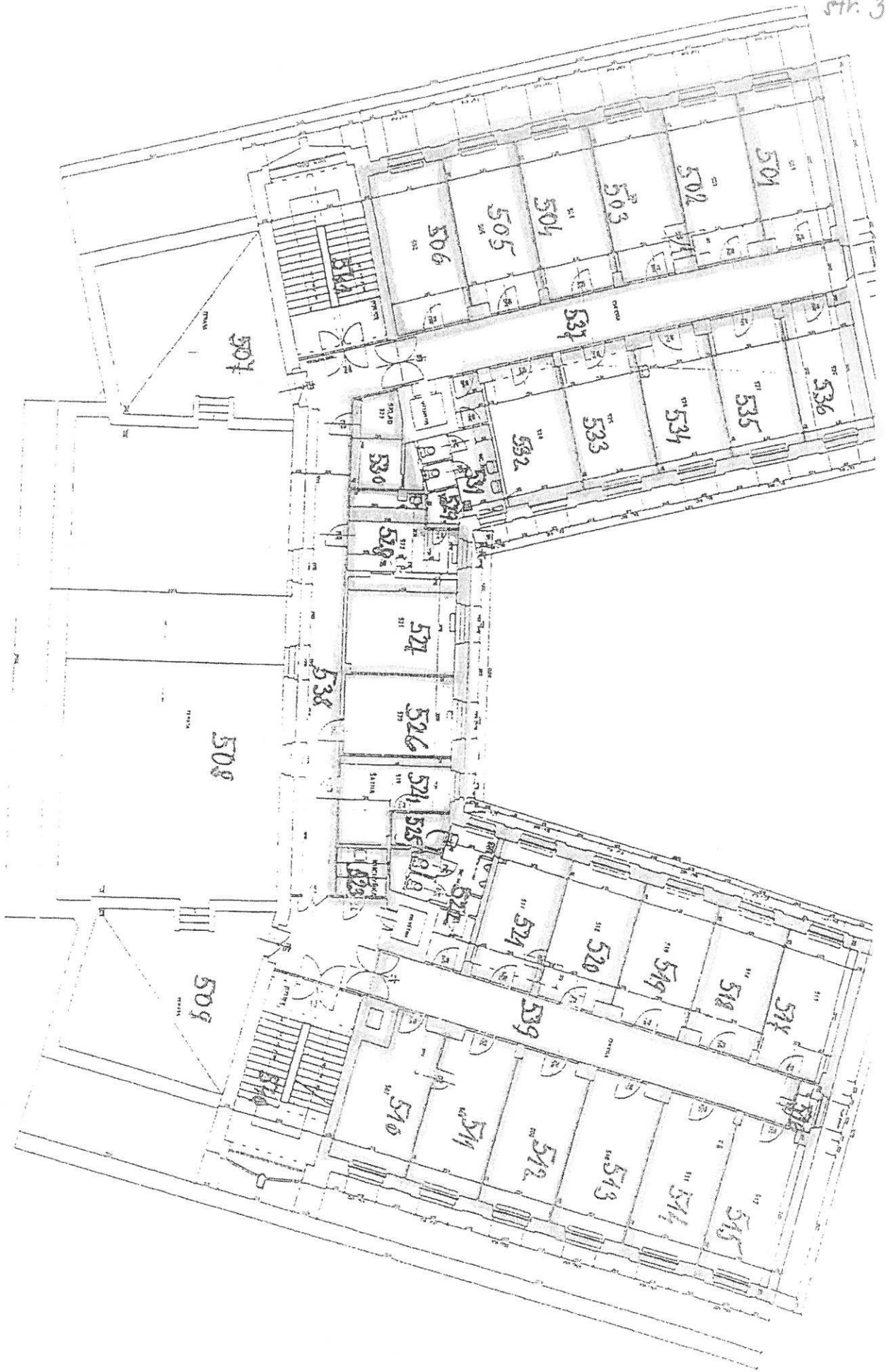
.....  
**Ing. Miloš Jirovský**  
ředitel Sekce řízení regionálních odborů  
Státního zemědělského a intervenčního fondu







<p>STAVAJÍCÍ STAV JEDNOTLIVÝCH                  PODLAŽÍ BUDOVY                  4. PATRO - 5.N.P.</p>	<p>Č. JEDNOTLIVÝCH                  STAVBY                  135300-G</p>	<p>STAVBA                  135300-G</p>	<p>STAVBA                  135300-G</p>
---	--	---	---



<b>STAVAJÍCÍ STAV JEDNOTLIVÝCH PODLAŽÍ BUDOVY</b>	
<b>5. PATRO - G.N.P.</b>	
Číslo výkresu: 501/2017	Datum: 15.12.2017
Měřítko: 1:100	Stupeň: 1
Projektant:	Stavebník:
Vypracoval:	Schválil:
Kontrola:	Datum:

**CENOVÉ UJEDNÁNÍ**

platné od 01. 12. 2017 do 31.12.2017

		VÝKON				JEDNOTKA	MNOŽSTVÍ	CENA [Kč/m <sup>2</sup> /més.]	PLATBA	CELKEM (zaokr.)	CELKEM ZA ROK (zaokr.)
A	nájemné	1	kancelář	m <sup>2</sup>	-	-	-	-	-	-	
		2	ostatní plocha	m <sup>2</sup>	-	-	-	-	-	-	
		3	volná plocha	m <sup>2</sup>	-	-	-	-	-	-	
B	služby	1	vodné a stočné	m <sup>2</sup>	1 014,10	3,25	čtvrtletně	9 879,00	39 516,00		
		2	el. energie	m <sup>2</sup>	1 014,10	18,00	čtvrtletně	54 762,00	219 048,00		
		3	odvoz TDO	m <sup>2</sup>	1 014,10	1,60	čtvrtletně	4 869,00	19 476,00		
		4	plyn – vytápění	m <sup>2</sup>	1 014,10	14,00	čtvrtletně	42 594,00	170 376,00		
		5	ostraha, vrátnice	m <sup>2</sup>	1 014,10	18,00	čtvrtletně	54 762,00	219 048,00		
		6	úklid	m <sup>2</sup>	1 014,10	21,00	čtvrtletně	63 888,00	255 552,00		
		7	hygienické potřeby, drobný materiál	m <sup>2</sup>	1 014,10	6,75	čtvrtletně	20 535,00	82 140,00		
		8	provoz výtahu	m <sup>2</sup>	1 014,10	1,40	čtvrtletně	4 260,00	17 040,00		
		9	pojištění budovy	m <sup>2</sup>	1 014,10	1,00	čtvrtletně	3 042,00	12 168,00		
		10	spoje (telefonní ústředna)	m <sup>2</sup>	1 014,10	2,00	čtvrtletně	6 084,00	24 336,00		
		11	opravy a údržba	m <sup>2</sup>	1 014,10	21,00	čtvrtletně	63 888,00	255 552,00		
		12	ostatní služby (revize, kontroly, apod.)	m <sup>2</sup>	1 014,10	6,50	čtvrtletně	19 776,00	79 104,00		
									<b>348 339,00 Kč</b>	<b>1 393 356,00 Kč</b>	

## PROTOKOL O PŘEDÁNÍ A PŘEVZETÍ PŘEDMĚTU UŽÍVÁNÍ mezi:

### Českou republikou – Státní veterinární správou

se sídlem: Slezská 100/7, 120 56 Praha 2 – Vinohrady  
IČO : 000 18 562  
DIČ : CZ00018562  
jednající: Miloslavem Jankovským, vedoucím oddělení hospodářské správy SVS

(jako „předávající“)

a

### Státní zemědělský a intervenční fond

se sídlem: Ve Smečkách 801/33, 110 00 Praha 1  
IČO: 481 33 981  
DIČ: CZ48133981  
jednající: Ing. Zdeňkem Procházkou, ředitelem regionálního odboru Praha  
Státního zemědělského a intervenčního fondu

(jako „přejímající“)

1. Předmětem Smlouvy o užívání prostor č. j.: SVS/2017/135300-G je přenechání do užívání uživateli níže uvedené prostory:

- nebytový prostor – předsíň umístěnou ve 2. patře, číslo dveří 207 o výměře 14,7 m<sup>2</sup>;
- nebytový prostor – kancelář umístěnou ve 2. patře, číslo dveří 208 o výměře 38,0 m<sup>2</sup>;
- nebytový prostor – kuchyňku umístěnou ve 2. patře, číslo dveří 209 o výměře 4,5 m<sup>2</sup>;
- nebytový prostor – kancelář umístěnou ve 2. patře, číslo dveří 210 o výměře 24,25 m<sup>2</sup>;
- nebytový prostor – kancelář umístěnou ve 4. patře, číslo dveří 410 o výměře 42,9 m<sup>2</sup>;
- nebytový prostor – předsíň umístěnou ve 4. patře, číslo dveří 411 o výměře 10,45 m<sup>2</sup>;
- nebytový prostor – sklad – bezp. míst. umístěná ve 4. patře, číslo dveří 412 o výměře 2,8 m<sup>2</sup>;
- nebytový prostor – kancelář umístěnou ve 4. patře, číslo dveří 413 o výměře 32,0 m<sup>2</sup>;
- nebytový prostor – kancelář umístěnou ve 4. patře, číslo dveří 414 o výměře 21,4 m<sup>2</sup>;
- nebytový prostor – předsíň umístěnou ve 4. patře, číslo dveří 415 o výměře 30,25 m<sup>2</sup>;
- nebytový prostor – kancelář umístěnou ve 4. patře, číslo dveří 416 o výměře 22,55 m<sup>2</sup>;
- nebytový prostor – kancelář umístěnou ve 4. patře, číslo dveří 417 o výměře 24,25 m<sup>2</sup>;
- nebytový prostor – kuchyňku umístěnou ve 4. patře, číslo dveří 418 o výměře 8,3 m<sup>2</sup>;
- nebytový prostor – kancelář umístěnou ve 4. patře, číslo dveří 419 o výměře 34,7 m<sup>2</sup>;
- nebytový prostor – kancelář umístěnou ve 4. patře, číslo dveří 420 o výměře 23,65 m<sup>2</sup>;
- nebytový prostor – kancelář umístěnou ve 4. patře, číslo dveří 421 o výměře 20,4 m<sup>2</sup>;
- nebytový prostor – kancelář umístěnou ve 4. patře, číslo dveří 422 o výměře 20,4 m<sup>2</sup>;

- nebytový prostor – kancelář umístěnou ve 4. patře, číslo dveří 423 o výměře 21,5 m<sup>2</sup>;
- nebytový prostor – kancelář umístěnou ve 4. patře, číslo dveří 424 o výměře 20,2 m<sup>2</sup>;
- nebytový prostor – kancelář umístěnou ve 4. patře, číslo dveří 425 o výměře 22,3 m<sup>2</sup>;
- nebytový prostor – kancelář umístěnou ve 4. patře, číslo dveří 426 o výměře 18,8 m<sup>2</sup>;
- nebytový prostor – předsíň umístěnou ve 4. patře, číslo dveří 427 o výměře 5,8 m<sup>2</sup>;
- nebytový prostor – kancelář umístěnou ve 4. patře, číslo dveří 428 o výměře 16,1 m<sup>2</sup>;
- nebytový prostor – kancelář umístěnou ve 4. patře, číslo dveří 429 o výměře 16,4 m<sup>2</sup>;
- nebytový prostor – kancelář umístěnou ve 4. patře, číslo dveří 430 o výměře 18,7 m<sup>2</sup>;
- nebytový prostor – kancelář umístěnou ve 4. patře, číslo dveří 431 o výměře 17,6 m<sup>2</sup>;
- nebytový prostor – kancelář umístěnou v 5. patře, číslo dveří 501 o výměře 20,8 m<sup>2</sup>;
- nebytový prostor – kancelář umístěnou v 5. patře, číslo dveří 502 o výměře 20,7 m<sup>2</sup>;
- nebytový prostor – kancelář umístěnou v 5. patře, číslo dveří 503 o výměře 20,7 m<sup>2</sup>;
- nebytový prostor – kancelář umístěnou v 5. patře, číslo dveří 504 o výměře 20,7 m<sup>2</sup>;
- nebytový prostor – kancelář umístěnou v 5. patře, číslo dveří 505 o výměře 20,7 m<sup>2</sup>;
- nebytový prostor – kancelář umístěnou v 5. patře, číslo dveří 506 o výměře 22,1 m<sup>2</sup>;
- nebytový prostor – kancelář umístěnou v 5. patře, číslo dveří 510 o výměře 22,4 m<sup>2</sup>;
- nebytový prostor – kancelář umístěnou v 5. patře, číslo dveří 511 o výměře 20,7 m<sup>2</sup>;
- nebytový prostor – kancelář umístěnou v 5. patře, číslo dveří 512 o výměře 20,7 m<sup>2</sup>;
- nebytový prostor – kancelář umístěnou v 5. patře, číslo dveří 513 o výměře 20,7 m<sup>2</sup>;
- nebytový prostor – kancelář umístěnou v 5. patře, číslo dveří 514 o výměře 20,7 m<sup>2</sup>;
- nebytový prostor – kancelář umístěnou v 5. patře, číslo dveří 515 o výměře 21,0 m<sup>2</sup>;
- nebytový prostor – sklad umístěný v 5. patře, číslo dveří 516 o výměře 2,0 m<sup>2</sup>;
- nebytový prostor – kancelář umístěnou v 5. patře, číslo dveří 517 o výměře 18,1 m<sup>2</sup>;
- nebytový prostor – kancelář umístěnou v 5. patře, číslo dveří 518 o výměře 17,8 m<sup>2</sup>;
- nebytový prostor – kancelář umístěnou v 5. patře, číslo dveří 519 o výměře 17,8 m<sup>2</sup>;
- nebytový prostor – kancelář umístěnou v 5. patře, číslo dveří 520 o výměře 17,8 m<sup>2</sup>;
- nebytový prostor – kancelář umístěnou v 5. patře, číslo dveří 521 o výměře 17,2 m<sup>2</sup>;
- nebytový prostor – kuchyňku umístěnou v 5. patře, číslo dveří 523 o výměře 4,1 m<sup>2</sup>;
- nebytový prostor – kancelář umístěnou v 5. patře, číslo dveří 524 o výměře 13,8 m<sup>2</sup>;
- nebytový prostor – sprchový kout umístěný v 5. patře, číslo dveří 525 o výměře 3,3 m<sup>2</sup>;
- nebytový prostor – kancelář umístěnou v 5. patře, číslo dveří 526 o výměře 15,7 m<sup>2</sup>;
- nebytový prostor – kancelář umístěnou v 5. patře, číslo dveří 527 o výměře 13,8 m<sup>2</sup>;
- nebytový prostor – kancelář umístěnou v 5. patře, číslo dveří 528 o výměře 18,7 m<sup>2</sup>;
- nebytový prostor – sklad umístěný v 5. patře, číslo dveří 530 o výměře 7,9 m<sup>2</sup>;
- nebytový prostor – kancelář umístěnou v 5. patře, číslo dveří 532 o výměře 15,8 m<sup>2</sup>;
- nebytový prostor – kancelář umístěnou v 5. patře, číslo dveří 533 o výměře 15,8 m<sup>2</sup>;
- nebytový prostor – kancelář umístěnou v 5. patře, číslo dveří 534 o výměře 10,6 m<sup>2</sup>;
- nebytový prostor – kancelář umístěnou v 5. patře, číslo dveří 535 o výměře 17,7 m<sup>2</sup>;
- nebytový prostor – kancelář umístěnou v 5. patře, číslo dveří 536 o výměře 18,1 m<sup>2</sup>,

o celkové výměře 1 014,10 m<sup>2</sup> budovy č.p. 100 – zastavěná plocha a nádvoří nacházející se na adrese Slezská 100/7, Praha 2 – Vinohrady, postavené na pozemku parc. č. st. 95, obec Praha, okres Praha, k.ú. Vinohrady a zapsanou na LV č. 729, vedeném u Katastrálního úřadu pro hlavní město Praha, Katastrální pracoviště Praha, která je ve vlastnictví státu s příslušností hospodařit Státní veterinární správy.

2. Tímto protokolem předávající předává do dočasného bezplatného užívání přejímajícímu prostory specifikované v předchozím bodě tohoto protokolu.
3. Předávající i přejímající shodně prohlašují, že stavební a technický stav pronajímaných prostor odpovídá stáří a době užívání.

V Praze dne:

**Předávající:**

Česká republika –  
Státní veterinární správa

**Přejímající:**

Státní zemědělský a intervenční fond

.....  
**Miloslav Jankovský**  
vedoucí odd. hospodářské správy

.....  
**Ing. Zdeněk Procházka**  
ředitel regionálního odboru Praha