

Obchodní podmínky

Kupní smlouva

uzavřená dle ust. § 2079 a násl. zák. č. 89/2012 Sb., občanského zákoníku

Kupující: Nemocnice Hustopeče, příspěvková organizace
Zastoupený: Ing. Karlem Doležalem, ředitelem nemocnice
Sídlo: Brněnská 716/41, 693 01 Hustopeče
Právní forma: veřejnoprávní organizace – příspěvková organizace
zapsaná v obchodním rejstříku, vedeném Krajským soudem v Brně, oddíl Pr vložka 1893
IČ: 04212029
Telefon: [REDACTED]
E-mail: [REDACTED]

na straně jedné (dále jen „**kupující**“)

a

Prodávající: Olympus Czech Group, s.r.o., člen koncernu
Zapsán: v obchodním rejstříku vedeném Městským soudem v Praze, v oddíle C,
vlozce 93921
Se sídlem: Evropská 176/16, 160 41 Praha 6
IČ: 27068641
DIČ: CZ27068641
Zastoupený: Ing. Pavlem Kasalem a Ing. Ivo Lukešem, CSc., prokuristy
Bankovní spojení: [REDACTED]
Telefon: [REDACTED]
E-mail: [REDACTED]

na straně druhé (dále jen „**prodávající**“)

prodávající a kupující dále také jako „**smluvní strany**“
nebo jednotlivě jako „**smluvní strana**“

tímto uzavírají tuto kupní smlouvu v souladu s ustanovením § 2079 a násl. zákona č. 89/2012 Sb., občanský zákoník, v platném a účinném znění (dále jen „**občanský zákoník**“), jako výsledek zjednodušeného podlimitního řízení na realizaci veřejné zakázky nazvané „**Endoskopický systém**“ (dále jen „veřejná zakázka“).

I. Předmět smlouvy

1. Předmětem této smlouvy je závazek prodávajícího odevzdat kupujícímu **endoskopický systém včetně příslušenství** dle technické specifikace uvedené v příloze č. 1 této smlouvy (dále jen „zařízení“ nebo „předmět plnění“) a umožnit kupujícímu k nim nabýt vlastnické právo.
2. Součástí předmětu plnění je vedle dodávky zařízení kompletní příslušenství včetně montáže, uvedení zařízení do provozu, instalace a instruktáže obsluhy včetně zajištění dopravy do místa určení, uvedení do provozu s předvedením funkčnosti, poskytování bezplatného záručního servisu včetně provádění periodických bezpečnostně technických kontrol, provádění preventivních prohlídek, záručních oprav a poskytování všech potřebných náhradních dílů a potřebného spotřebního materiálu, likvidace obalů a odpadu.
3. Součástí předmětu plnění je předání návodu na obsluhu v českém jazyce 1x v písemné podobě a 1x v elektronické podobě na CD, prohlášení o shodě, příslušná dokumentace dle zákona 268/2014 Sb., o zdravotnických prostředcích, v platném znění.
4. Prodávající se zavazuje, že kupujícímu předá protokol o instruktáži obsluhy, který je přílohou č. 3 této kupní smlouvy a doklad o likvidaci obalů a odpadu.
5. Zařízení musí být nové, nepoužité, nerepasované, nepoškozené, plně funkční, v nejvyšší jakosti poskytované výrobcem zboží a spolu se všemi právy nutnými k jeho řádnému a nerušenému nakládání a užívání kupujícím.
6. Prodávající prohlašuje, že předmět plnění dle této smlouvy je zcela v souladu s požadavky kupujícího uvedenými v zadávací dokumentaci veřejné zakázky a že je výlučným vlastníkem zařízení, že na zařízení nevážnou žádná práva třetích osob a že není dána žádná překážka, která by mu bránila se zařízením podle této smlouvy disponovat. Prodávající prohlašuje, že zařízení nemá žádné vady, které by bránily jeho použití ke sjednaným či obvyklým účelům.
7. Kupující se zavazuje zařízení převzít a zaplatit prodávajícímu níže uvedenou kupní cenu.

II. Kupní cena

1. Kupní cena za splnění této smlouvy prodávajícím je sjednána v souladu s cenou, kterou prodávající nabídl v rámci zadávacího řízení na veřejnou zakázku.
2. Kupní cena činí: 600.000,- Kč bez DPH, tj. 726.000,- Kč vč. 21% DPH.
3. Kupní cena celkem včetně DPH je sjednána jako závazná a nejvýše přípustná, a to i v případě změny zákonné sazby DPH.
4. V kupní ceně jsou zahrnuty veškeré náklady prodávajícího nezbytné pro řádné a včasné splnění celého předmětu této smlouvy, a to zejména clo, doprava do místa určení, instalace, uvedení do provozu, likvidace odpadu a obalů a instruktáže příslušných zaměstnanců, tj. techniků kupujícího a obsluhujícího personálu, potřebné doklady ke zboží, vstupní validace, a záruční servis a pravidelné technické prohlídky nařízené výrobcem dle zákona č. 268/2014 Sb., o zdravotnických prostředcích, v platném znění (dále jen „**zákon o zdravotnických prostředcích**“), pokud se jedná o zdravotnickou techniku dle zákona o zdravotnických prostředcích, nebo pravidelné revize/prohlídky/validace/bezpečnostní prohlídky v požadovaném intervalu (pokud jsou pro správnou funkci zařízení výrobcem či servisní organizací nařízeny nebo doporučeny, včetně měněných

náhradních dílů a potřebného spotřebního materiálu), vše včetně vystavení protokolu a případný update software, to vše po dobu záruky bez povinnosti kupujícího platit prodávajícímu nad rámec sjednané kupní ceny.

III. Platební podmínky

1. Kupující se zavazuje zaplatit prodávajícímu kupní cenu bezhotovostním převodem na bankovní účet prodávajícího uvedený v této smlouvě na základě faktury vystavené prodávajícím po protokolárním předání a převzetí zařízení. Splatnost faktury činí **30 dnů** od jejího prokazatelného doručení kupujícímu.
2. Prodávající se touto smlouvou zavazuje, že jím vystavená faktura bude obsahovat všechny náležitosti řádného daňového dokladu dle platné právní úpravy.
3. V případě, že účetní doklady nebudou mít odpovídající náležitosti, je kupující oprávněn zaslat je ve lhůtě splatnosti zpět prodávajícímu k doplnění, aniž se tak dostane do prodlení se splatností. Důvody vrácení sdělí kupující prodávajícímu písemně zároveň s vráceným daňovým dokladem. V závislosti na povaze závady je prodávající povinen daňový doklad včetně jeho příloh opravit nebo vyhotovit nový. Lhůta splatnosti počíná běžet znovu od opětovného doručení náležitě doplněných či opravených daňových dokladů.
4. V případě prodlení kupujícího s úhradou kupní ceny je prodávající oprávněn požadovat po kupujícím zaplacení úroků z prodlení ve výši 0,01 % z dlužné částky za každý den prodlení.

IV. Termín plnění

1. Prodávající se zavazuje odevzdat zařízení dle podmínek sjednaných v čl. V. této smlouvy nejpozději do 30-ti kalendářních dnů od uzavření této smlouvy.

V. Místo plnění

1. Zařízení bude odevzdáno v sídle kupujícího na adrese: Nemocnice Hustopeče, příspěvková organizace, Brněnská 716/41, 693 01 Hustopeče.
2. Prodávající bude předem informovat kupujícího o přesném termínu předání zařízení, a to písemně tak, aby zpráva o odevzdání byla doručena kupujícímu nejméně 5 kalendářních dnů před odevzdáním zařízení.
3. Kontaktní osobou a odpovědným zaměstnancem kupujícího je pro účely této smlouvy určen [REDACTED].
4. Kontaktní osobou prodávajícího je pro účely této smlouvy určen: [REDACTED].
5. Prodávající je povinen sdělit kupujícímu, které vybavení je nutné pro instalaci mít připravené v místě dodání zařízení a jaký způsob součinnosti od kupujícího očekává k úspěšné instalaci zařízení a instruktaži příslušných osob.
6. Kupující se zavazuje poskytnout včas veškeré potřebné vybavení nutné pro instalaci zařízení a potřebnou součinnost při instalaci a instruktaži dle pokynů prodávajícího. Nemožnost provést

- instalaci z důvodů nedostatečné připravenosti pracoviště kupujícího má za následek prodloužení doby plnění uvedené v čl. IV. této smlouvy na dobu nezbytnou k vyřešení všech nedostatků.
7. Dodávka se považuje podle této smlouvy za splněnou, pokud:
 - zařízení bylo řádně předáno včetně příslušné dokumentace,
 - zařízení bylo nainstalováno, uvedeno do provozu, provedena vstupní validace,
 - byla provedena instruktáž obsluhy, tj. techniků kupujícího a obsluhujícího personálu, dle § 61 zákona o zdravotnických prostředcích,
 - zařízení splňuje technické parametry uvedené v příloze č. 1 této smlouvy
 - zařízení bylo řádně předáno a převzato způsobem sjednaným níže.
 8. Vlastnické právo k zařízení přechází z prodávajícího na kupujícího okamžikem převzetí zařízení kupujícím. Kupující není povinen převzít zařízení či jeho část, která je poškozena nebo která jinak nespĺňuje podmínky dle této smlouvy.
 9. Po dodání zařízení vystaví prodávající předávací protokol, který je přílohou č. 2 kupní smlouvy a bude obsahovat níže uvedené náležitosti:
 - a) datum vystavení předávacího protokolu,
 - b) název a sídlo prodávajícího a kupujícího,
 - c) označení dodaného zařízení a příslušenství, jeho množství, výrobce a výrobní číslo, cenu za ks,
 - d) datum uzavření kupní smlouvy,
 - e) potvrzení délky záručního servisu,
 - f) jiné náležitosti důležité pro předání a převzetí dodaného zařízení.
 10. Předávací protokol podepíší a opatří otisky razítek oprávnění zástupci obou smluvních stran, tj. statutární orgány nebo zaměstnanci či osoby, které budou pověřeny příslušným vedoucím zaměstnancem (statutárním orgánem) k realizaci tohoto smluvního vztahu, zejména na základě plné moci, interním předpisem apod. Takto opatřený dodací list slouží jako doklad o řádném předání a převzetí zařízení. Ze strany kupujícího předávací protokol potvrdí vedoucí správy nemocnice.

VI. Záruční podmínky

1. Prodávající poskytuje kupujícímu záruku za jakost zařízení spočívající v tom, že zařízení, jakož i jeho veškeré části i jednotlivé komponenty, bude po záruční dobu způsobilé pro použití k ujednaným, případně jinak obvyklým účelům a zachová si ujednané, případně jinak obvyklé vlastnosti.
2. Záruční doba se sjednává v délce 24 měsíců ode dne převzetí zařízení kupujícím.
3. Záruční servis bude prodávající provádět bezplatně. Po dobu záruční doby provede prodávající nebo na vlastní náklad zajistí provedení pravidelných technických prohlídek nařízených výrobcem dle zákona o zdravotnických prostředcích, nebo pravidelné revize/prohlídky/validace/bezpečnostní prohlídky (pokud jsou pro správnou funkci zařízení výrobcem či servisní organizací nařízeny nebo doporučeny, včetně měněných náhradních dílů a potřebného spotřebního materiálu), vše včetně vystavení protokolu a případný update softwaru, to vše po dobu záruky bez povinnosti kupujícího platit prodávajícímu nad rámec sjednané kupní ceny, a to v předepsaném intervalu 1 x ročně nebo dle doporučení výrobce a následně nejpozději jeden kalendářní rok od provedení poslední předcházející pravidelné preventivní prohlídky/validace/revize/bezpečnostní prohlídky (nebo i dříve, pokud to výrobce doporučil). Prodávající prokazatelně písemně vyvolá jednání o termínu provedení

prohlídky/validace/revize/bezpečnostní prohlídky minimálně 1 měsíc před uplynutím termínu platnosti stávající prohlídky/validace/revize/bezpečnostní prohlídky. Poslední periodická bezpečnostně technická kontrola však bude provedena alespoň 30 dnů před termínem ukončení záruční doby. Termín bude stanoven na základě vzájemné dohody ve lhůtě uvedené v tomto bodu výše. Vady musí kupující uplatnit u prodávajícího bez zbytečného odkladu poté, co se o nich dozví. Kupujícímu nebudou po dobu záruky účtovány žádné cestovní náklady servisních techniků, včetně nákladů na ztrátu na cestě

4. V případě výskytu záruční vady je prodávající povinen zajistit realizaci záručního servisu následující pracovní den po nahlášení vady kupujícím, a to v místě instalace či umístění zařízení, zjistit příčinu této vady a v co nejkratším termínu ji bezplatně odstranit. Pro případ trvání opravy delší než 24 hodin se prodávající zavazuje, kupujícímu bezplatně poskytnout na dobu opravy náhradní zařízení – přístroj obdobných parametrů. Proávající zajistí záruční servis na základě písemného nahlášení vady, nebo požadavku na provedení servisního zásahu kupujícím (mobilem - [REDACTED], nebo e-mailem na adresu – [REDACTED]).
5. Kupující má právo na úhradu nutných nákladů, které mu vznikly v souvislosti s uplatněním práv z vad.
6. Za záruční vady nebudou považovány ty vady, které byly způsobeny nesprávnou obsluhou nebo údržbou zařízení nebo úmyslným poškozením zařízení kupujícím nebo nepovolnou osobou, případně jakýmikoli jinými zásahy, jednáními nebo skutečnostmi nastalými na straně kupujícího. Odstranění takto zjištěných vad bude provedeno za úplatu.
7. Je-li vadné plnění podstatným porušením této smlouvy, má kupující právo na odstranění vady dodáním nového zařízení bez vady nebo dodáním chybějícího zařízení, na odstranění vady opravou zařízení, na přiměřenou slevu nebo na odstoupení od této smlouvy.
8. Práva kupujícího z vadného plnění tím nejsou dotčena a řídí se dle ust. § 2099 občanského zákoníku.

VII. Odstoupení od smlouvy

1. Kterákoliv smluvní strana může od této smlouvy odstoupit, pokud zjistí podstatné porušení této smlouvy druhou smluvní stranou.
2. Pro účely této smlouvy se za podstatné porušení smluvních povinností považuje takové porušení, u kterého smluvní strana porušující smlouvu měla nebo mohla předpokládat, že při takovémto porušení smlouvy, s přihlédnutím ke všem okolnostem, by druhá smluvní strana neměla zájem smlouvu uzavřít; zejména:
 - prodlení s úhradou kupní ceny nebo její části delším 60 kalendářních dnů;
 - prodlení prodávajícího s dodáním předmětu plnění dle této smlouvy delším než 60 kalendářních dnů;
 - zařízení nebude možné kupujícím během záruční doby užívat po dobu delší 60 kalendářních dnů;
 - jestliže prodávající ujistil kupujícího, že zařízení má určité vlastnosti, zejména vlastnosti kupujícím výslovně vymíněné, anebo že nemá žádné vady, a toto ujištění se následně ukáže nepravdivým;
 - nemožnost odstranění vady dodaného zařízení; nebo

- v případě, že se kterékoliv prohlášení prodávajícího uvedené v této smlouvě ukáže jako nepravdivé.
- 3. Odstoupení od této kupní smlouvy musí mít písemnou formu, musí v něm být přesně popsán důvod odstoupení, podpis odstupující smluvní strany, jinak je odstoupení od této kupní smlouvy neplatné. Tato smlouva zaniká ke dni doručení oznámení odstupující smluvní strany o odstoupení druhé smluvní straně.
- 4. Odstoupení od této smlouvy se nedotýká práva na náhradu škody vzniklého z porušení smluvní povinnosti, práva na zaplacení smluvní pokuty a úroku z prodlení, ani ujednání o způsobu řešení sporů a volbě práva.

VIII. Odpovědnost za škodu

1. Prodávající je povinen nahradit kupujícímu v plné výši újmu, která kupujícímu vznikla vadným plněním nebo jako důsledek porušení povinností a závazků prodávajícího dle této smlouvy.
2. Prodávající uhradí kupujícímu náklady vzniklé při uplatňování práv z odpovědnosti za vady.
3. Nebezpečí škody na předmětu plnění přechází na kupujícího předáním a převzetím předmětu plnění kupujícímu.

IX. Sankce

1. Pro případ prodlení prodávajícího s termínem plnění uvedeným v článku IV. této smlouvy, se prodávající zavazuje uhradit kupujícímu smluvní pokutu ve výši 0,2 % z kupní ceny, včetně DPH uvedené v čl. II této smlouvy, a to za každý i započatý den prodlení.
2. Uplatněním práv z vad či uplatněním smluvních pokut není dotčeno právo na náhradu újmy v plné výši. Smluvní pokutu je kupující oprávněn započíst oproti pohledávce prodávajícího.
3. Pro výpočet smluvní pokuty určené procentem je rozhodná celková kupní cena včetně DPH.
4. Smluvní pokuta je splatná do 30 dnů ode dne doručení výzvy k jejímu zaplacení. Dnem splatnosti se rozumí den připsání příslušné částky na účet kupujícího.

X. Závěrečná ustanovení

1. Tato smlouva nabývá účinnosti okamžikem jejího podpisu poslední smluvní stranou.
2. Prodávající je dle ustanovení § 2 písm. e) zákona č. 320/2001 Sb., o finanční kontrole ve veřejné správě a o změně některých zákonů (zákon o finanční kontrole), ve znění pozdějších předpisů, osobou povinnou spolupůsobit při výkonu finanční kontroly prováděné v souvislosti s úhradou zboží nebo služeb z veřejných výdajů.
3. Práva vzniklá z této smlouvy nesmí být postoupena bez předchozího písemného souhlasu druhé smluvní strany. Za písemnou formu nebude pro tento účel považována výměna e-mailových, či jiných elektronických zpráv.
4. Tato smlouva je uzavřena podle práva České republiky. Ve věcech výslovně neupravených touto smlouvou se smluvní vztah řídí zákonem č. 89/2012 Sb., občanský zákoník, v účinném znění.
5. Smluvní strany na sebe přebírají nebezpečí změny okolností v souvislosti s právy a povinnostmi

smluvních stran vzniklými na základě této smlouvy. Smluvní strany vylučují uplatnění ustanovení § 1765 odst. 1 a § 1766 občanského zákoníku na svůj smluvní vztah založený touto smlouvou.

6. Nevymahatelnost nebo neplatnost kteréhokoli ustanovení této smlouvy neovlivní vymahatelnost nebo platnost této smlouvy jako celku, vyjma těch případů, kdy takové nevymahatelné nebo neplatné ustanovení nelze vyčlenit z této smlouvy, aniž by tím pozbyla platnosti. Smluvní strany se pro takový případ zavazují vynaložit v dobré víře veškeré úsilí na nahrazení takového neplatného nebo nevymahatelného ustanovení vymahatelným a platným ustanovením, jehož účel v nejvyšší možné míře odpovídá účelu původního ustanovení a cílům této smlouvy.
7. Smluvní strany si nepřejí, aby nad rámec výslovných ustanovení této smlouvy byla jakákoliv práva a povinnosti dovozovány z dosavadní či budoucí praxe zavedené mezi smluvními stranami či zvyklostí zachovávaných obecně či v odvětví týkajícím se předmětu plnění této smlouvy, ledaže je ve smlouvě výslovně sjednáno jinak. Vedle shora uvedeného si smluvní strany potvrzují, že si nejsou vědomy žádných dosud mezi nimi zavedených obchodních zvyklostí či praxe.
8. Kupující je oprávněn zveřejnit plné znění zadávací dokumentace veřejné zakázky a zveřejnit podmínky a obsah uzavřených smluvních vztahů. Prodávající plně souhlasí se zveřejněním všech náležitostí tohoto smluvního vztahu a případně též smluvních vztahů s touto smlouvou souvisejících.
9. Změna nebo doplnění smlouvy může být uskutečněna pouze písemným dodatkem k této smlouvě podepsaným oběma smluvními stranami.
10. Smlouva bude vyhotovena ve dvou vyhotoveních, z nichž každá smluvní strana obdrží po jednom exempláři.
11. Nedílnou součástí této smlouvy jsou její přílohy:

- **Příloha č. 1 – Technické parametry systému.**

V dne

V Praze dne 7.12.2017

KUPUJÍCÍ:

PRODÁVAJÍCÍ:

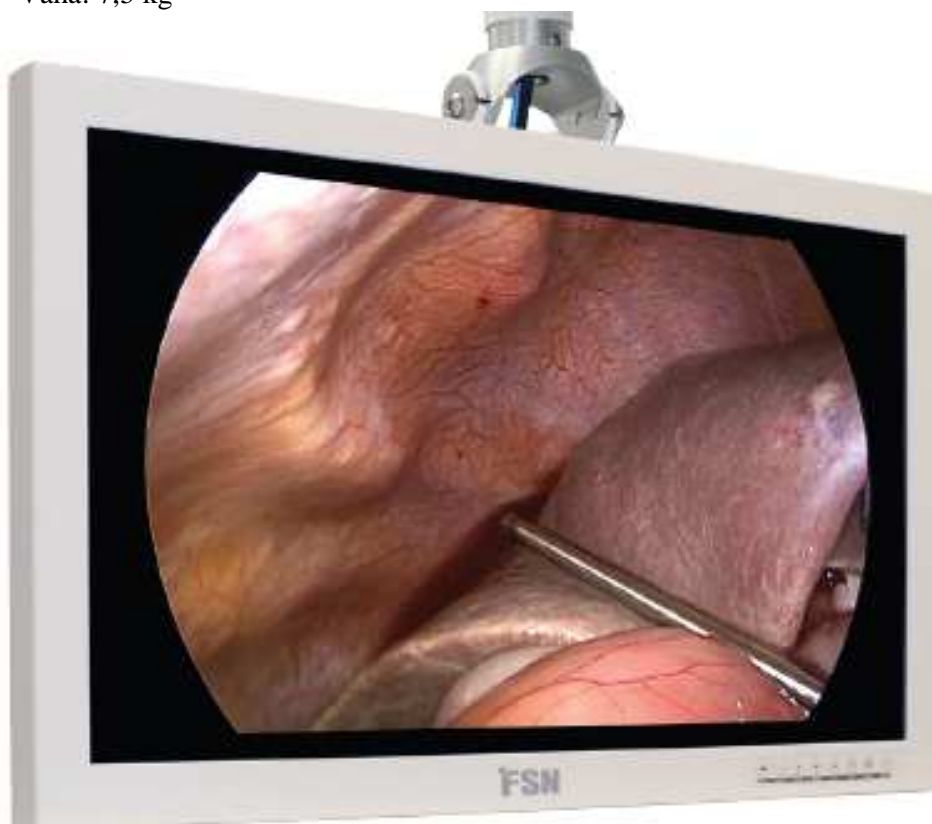
Ing. Karel Doležal
ředitel Nemocnice Hustopeče, p. o.

Ing. Pavel Kasal, prokurista
Ing. Ivo Lukeš, CSc., prokurista
Olympus Czech Group, s.r.o., člen koncernu

- Příloha č. 1 – Technické parametry systému.

LCD HD Medicínský monitor FS-P2404D Foreseeson 24” – kalibrován pro endoskopické a chirurgické využití

- Desinfikovatelné provedení, antireflexní úprava, nastavitelná velikost obrazu, zmražení obrazu, zoomování, PiP
- Vysoké rozlišení 1920x1200 pixelů
- Zobrazovací úhel 178°
- Svítivost 400 cd/ m²
- Videosystém PAL/ HD
- Doba odezvy 10ms
- Kontrast 1500:1
- Menu na obrazovce
- Standard. video vstup, 1x DVI-D2 1xDVI-D1, +xVGA, 1xSD/HD/3G-SDI, 1x C-video, 2x S-video, 1x komponent RGBS, YPbPR, 5yBNC
- Standard video výstup 1xDVI-D, 1x SD/HD/3G-SDI (BNC),
- Zavěšení – 100 mm VESA/WVESA
- Rozměry: š.575,4 x v.392 x h 82 mm
- Váha: 7,5 kg





Xenonový zdroj studeného světla CLV-190

- použití pro videoendoskopy s CCD barevným videočipem, fiberoendoskopy a chirurgické aplikace.
- možnost napojení endoskopu do videořetězce pouze přes zdroj světla (tzv. „One-Touch Connection“)
- automatické uložení předchozího nastavení,
- možnost využít funkce NBI, PDD (Narrow Band Imaging, Photo Dynamic Diagnosis)
- **automatické nastavení intenzity osvětlení** - 17 kroků (stupňů nastavení)
- **hlavní vyšetřovací lampa** - 300W xenonová lampa
- **průměrná životnost lampy** - 500 provozních hodin
- **záložní lampa** - 12V/35W halogen
- **spuštění prosvětlování** - 7 sec.
- **vzduchová pumpa nastavení** - 4 kroky (stupně nastavení)
- **rozměry** - š 370 x v 150 x d 476 mm
- **váha** - 19 kg
- **kompatibilita** –videoprocessor Olympus Exera III., CV-190

Přístroj je plně kompatibilní se všemi stávajícími flexibilními endoskopy výrobce Olympus na pracovišti endoskopického centra zadavatele.



EVIS EXERA III



Videoprocessor CV-190 EXERA III

- **NBI** – úzkopásmové zobrazování je nejnovější technické řešení, které lze kombinovat spolu se zvětšením obrazu při endoskopii, osvětluje objekt přes filtry úzkými výřezy červené, zelené a modré (R/G/B) části spektra. Tak je získán obraz s dobře odlišenými úrovněmi sliznice a zvýšeným kontrastem sliznice vůči níže ležící cévní síti. Tímto je možno výrazně lépe odhalit v jícnu, žaludku a tlustém střevě zánětlivé choroby sliznice, novotvarové léze apod.
- **Dual Focus** – unikátní elektronické nastavení zaostřovací vzdálenosti ve dvou módech – Normal – hloubka pole 5-100mm
- Near – hloubka pole 2-6 mm
- **zobrazovací systém** - CCD čip s rozlišením SDTV i HDTV 1080i (HighDefinitionTV)
- **Automatic Gain Control (AGC)** - automatické řízení jasu čipu – zvýšení citlivosti čipu pro snímání obrazu
- **obrazový výstup** – 16:9 nebo 16:10 pro HDTV monitor
- **nastavení velikosti zobrazení** - velikosti (Medium, Semi-full, Full screen) + Elektronický Zoom 1,2 a 1,5x
- **nastavení zvýraznění obrazu** - 3 skupiny (enhancement modes) A,B,Edge v možnosti 8 kroků (celkem 24 variant)
- **kontrast** - 3 možnosti (N,H,L) Normal, High, Low
- **nastavení barevného odstínu** - R,B,Chroma +/- 8 kroků
- **vstup/ výstup** - Analog HDTV výstup - RGB (PAL) nebo YPbPr(PAL)
Analog SDTV výstup – VBS kompozit(/PAL)
Y/C(/PAL) a RGB (PAL)
Digitální výstup – HD-SDI (SMPTE292M) SD-SDI(SMPTE259M) DV (IEEE1394) a DVI (WUXGA, 1080p nebo SXGA)
- **automatické nastavení bílé** - nebo ručně přes čelní panel
- **Iris Mode – potlačení odlesků v obraze** - celoplošné/místní/kombinované
- **zmrazení obrazu** – z klávesnic, endoskopu nebo z programovatelného tlačítka panelu
- **Pre-Freez** – zajišťuje výběr nejostřejšího obrazu pro archivaci za použití interního bufferu
- **předvolba nastavení patientských dat** - až 50 pacientů s údaji: číslo pacienta, datum naroz., věk, pohlaví, datum záznamu, čas, číslo obrázku, videonastavení, nastavení zobrazení, fyzická indikace, komentář apod.
- **možnost ovládní nastavení z – endoskopu**- 4 programovatelná tlačítka, předního panelu CV 190 - 2 programovatelná tlačítka, z klávesnice – 4 programovatelná tlačítka a 2 pedály vždy s volbou funkcí: uživatel, zdroj obrazu, nastavení tónů barev, zmrazení, zvýraznění obrazu, zoom, speciální nastavení světla, šipka monitoru, stopky, charakteristika obrazu, expozice obrazu, PiP, PoP, formát obrazu apod.
- **PiP index** – zobrazení až 4 vybraných snímků v indexu na monitoru
- **uživatelská nastavení** – pro 20 různých uživatelů
- **Identifikace používaného endoskopu** - typ endoskopu, výrobní číslo, volitelný údaj, počet užití, přístup nástroje, technické parametry endoskopu (úhel pohledu, šířka pracovního kanálu, průměr prac. tubusu a distálního konce.)

- **Archivace obrázků – Flash Disc** – MAJ-1925 Olympus (2GB) nebo jiný do 32GB (FAT32 kompatibilní)
kompresní formát nahrávání TIFF - bez komprese, JPEG (komprese cca.1/5, 1/10)
kompresní formát nahrávání snímků TIFF - bez komprese cca.227 obrázků, JPEG (komprese cca.1/5-1024 obrázků, 1/10-2048 obrázků)
- **DICOM rozhraní** - nebo Olympus dokumentační systém ENDOBASE
- **Paměťový backup systému** - automaticky ukládá všechna uživatelské nastavení systému - white balance, Iris mode, enhancement, image size, color tone.....
- **Rozměry** - š 370 x v 85 x d 455 mm
- **Váha** – 10,7 kg

Přístroj je plně kompatibilní se všemi stávajícími flexibilními endoskopy výrobce Olympus na pracovišti endoskopického centra zadavatele.



EVIS EXERA III



Pojízdný policový stojan – endoskopický vozík

- mobilní, pět polic, minimálně jedna výsuvná
- držák pro dva endoskopy
- polohovatelné rameno na monitor, uchycení VESA
- EURO lišta na příslušenství
- odkapávací miska
- držák na láhev oplachu
- homologovaná šestizásuvka 230V/50Hz, přívod 3m
- zadní kryt kabeláže, kabel ochranného pospojování
- maximální rozměry – v 1600 x š 600 x h 560 mm
- váha 40 kg



Předávací protokol

Dodavatel Olympus Czech Group, s.r.o., člen koncernu IČ: 27068641 DIČ: CZ27068641 Adresa: Evropská 176/16, 160 41, Praha 6 tel: 221 985 204-5 e-mail: [REDACTED]	Odběratel Nemocnice Hustopeče, příspěvková organizace se sídlem Brněnská 716/41, 693 01 Hustopeče zapsaná v obchodním rejstříku, vedeném Krajským soudem v Brně, oddíl Pr vložka 1893 zastoupená ing. Karlem Doležalem – ředitelem IČ: 04212029 DIČ: CZ04212029 Telefon: 519 407 311 E-mail: [REDACTED]
Datum vystavení předávacího protokolu:	Místo určení: Nemocnice Hustopeče, příspěvková organizace se sídlem Brněnská 716/41, 693 01 Hustopeče

Dodavatel potvrzuje, že zboží, tak jak je uvedeno níže, bylo dodáno, nainstalováno a předáno v souladu s Kupní smlouvou uzavřenou dne:

Zboží:

Název přístroje	Označení přístroje: Obchodní a typový název přístroje	Výr. číslo přístroje	Počet ks	Cena celkem včetně DPH
	LCD monitor Foreseeson		1	[REDACTED]
	Xenonový zdroj světla CLV-190		1	[REDACTED]
	Videoprocessor CV-190		1	[REDACTED]
	Přístrojový endoskopický vozík		1	[REDACTED]
	Kabel MAJ-1430		1	[REDACTED]

			1	
			1	
			1	
			1	
			1	
			1	
			1	

Dodané příslušenství:

Obecný název a typové označení	Výrobní číslo	Výrobce	Počet Ks	Cena/kus včetně DPH

Záruční servis zdravotnického prostředku dle zákona č. 268/2014 Sb., o zdrav. prostředcích je garantován po dobu 24 měsíců.

Zboží předal za dodavatele:

Zboží převzal za odběratele:

datum:

datum:

Jméno (hůlkovým písmem):

méno (hůlkovým písmem):.....

podpis:

podpis:

		1	(bude doplněno v den zaškolení obsluhy)	(bude doplněno v den zaškolení obsluhy)
--	--	---	---	---

(dále jen zdravotnický prostředek)

kteřý poskytl dne (bude doplněno v den zaškolení obsluhy) kupujícímu k provádění zdravotnických služeb, **provedl instruktáž** k předmětnému zdravotnickému prostředku v plném rozsahu ovládání. Instruktáž byla provedena v souladu s § 61 zákona č. 268/2014 Sb., o zdravotnických prostředcích a s příslušným návodem k použití. Současně dodavatel seznámil s riziky spojenými s používáním uvedeného zdravotnického prostředku všechny osoby uvedené v tomto protokolu. V této souvislosti prodávající prohlašuje, že na instruktáž obsluhy předmětného zdravotnického prostředku má zabezpečeny osoby, které na základě odpovídajícího vzdělání, praktických zkušeností a poučení výrobcem poskytují dostatečnou záruku odborného provádění instruktáže o správném používání předmětného zdravotnického prostředku. Výše uvedenou skutečnost dodavatel prokáže i příloženým potvrzením o oprávněnosti provádět instruktáž obsluhy v souladu s poučením výrobce za každého níže uvedeného zástupce dodavatele (viz Příloha č. 1.)

Výše uvedenou instruktáží jsou pověřeny tyto osoby:

Jméno a příjmení	Obchodní a typový název přístroje	Název výrobce	Podpis osoby pověřené instruktáží
	Přístroje nabízené firmou OLYMPUS	OLYMPUS	

(Určené osoby dodavatelem budou doplněny již do předložené nabídky)

Osoby, u kterých byla provedena instruktáž:

Jméno a příjmení	Datum provedené instruktáže	Podpis osoby, u které byla provedena instruktáž

(Osoby určené odběratelem budou doplněny v den zaškolení obsluhy)

Osoba oprávněná jednat za účastníka:

Titul, jméno, příjmení: Ing. Pavel Kasal a Ing. Ivo Lukeš, CSc. Funkce: prokuristé

Datum: 7.12.2017

Podpis:

Ing. Pavel Kasal

Ing. Ivo Lukeš, CSc.

Příloha č. 1 – Potvrzení o oprávněnosti provádět instruktáž v souladu s poučením výrobce dle § 61 zák. 268/2014 Sb.)

Your Vision, Our Future

POVĚŘENÍ

OLYMPUS CZECH GROUP, s.r.o., člen koncernu
Evropská 176/16, 160 41 Praha 6 - Vokovice
Spisová značka : C 93921 vedená u Městského soudu v Praze
IČO : 27068641, DIČ : CZ27068641

Potvrzuje tímto, že pan



je pověřen a oprávněn k servisní činnosti produktů / zdravotnických prostředků, dodávaných společností Olympus Czech Group včetně úkonů z této činnosti vyplývajících a to především :

- Vystavování a podepisování protokolů (instalačních, předávacích, technických)
- Provádění odborných školení a zaškolování obsluhy přístrojů, zdravotnických prostředků nebo zařízení při instalaci, uvádění do provozu a používání dle §61 zákona 268/2014
- Provádění servisních prací na pracovišti zákazníka včetně provedení pravidelných bezpečnostně technických kontrol dle zákona 268/2014 a elektrických revizí výrobků společnosti Olympus.

Potvrzujeme, že výše jmenovaný absolvoval řadu odborných školení, zaměřených na instalaci, údržbu, servisní činnost, uvádění do provozu, manipulaci, obsluhu a zaškolení pro přístroje dodávané společností OlympusCzech Group. Školení jsou prováděna pravidelně zaškolenými a pověřenými pracovníky výrobce a naší centrálou Olympus Europa SE & CO. KG, 20097 Hamburg, Německo. Školení a osvědčení z hlediska odborné způsobilosti v elektrotechnice a provádění elektrických revizí zajišťuje a vydává společnost Intelli s.r.o., Ústí nad Labem ve spolupráci s inspektory Technické inspekce České republiky Praha.

Toto pověření má platnost od 15.12.2016 do 31.12.2017 a nahrazuje pověření dřívější.

V Praze dne : 15.12.2016



Jan Šmejkal
Manažer zákaznické podpory pro servis zdravotnické techniky
Olympus Czech Group s.r.o. člen koncernu



Tomáš Kresa
Manažer servisu zdravotnické techniky
Olympus Czech Group s.r.o. člen koncernu