

## DODATEK Č. 6 smlouvy 2005/0532 (č. dodavatele S-0921/05)

smlouvy o servisu kogeneračních jednotek MOTORGAS na ČOV Plzeň ze dne 28. 11. 2005.

Smluvní strany:

**1. MOTORGAS, s.r.o.**

se sídlem: Oderská 333, 196 00 Praha 9 - Čakovice

zapsána v Obchodním rejstříku Městského soudu v Praze oddíl C, vložka 12613

IČO: 47118482

DIČ: CZ 47118482

Zastoupený: panem [REDACTED], jednatelem společnosti

(dále jen dodavatel)



VF00160300

č.j.:2013/02422 pt:2x4 dz:22.2.2013 10:43:07  
VUOV

a

**2. VODÁRNA PLZEŇ a.s.,**

se sídlem: Malostranská 2, č.p. 143, 317 68 Plzeň

zapsaná v Obchodním rejstříku vedeném Krajským soudem v Plzni, oddíl B, vložka č.574

IČO : 25205625

DIČ: CZ25205625

zastoupená na základě plné moci [REDACTED], generálním ředitelem

(dále jen objednatel)

se dohody na tomto dodatku smlouvy:

1. Smluvní strany se v souladu s čl. VI odst. 6.4 dohody na změně smlouvy k datu od 01.02.2013.
2. Platnost smlouvy se od shora vedeného data rozšiřuje na nově zprovozněnou kogenerační jednotku MOTORGAS MGW 700 (KGJ 4).
3. Servisní sazby pro KGJ 4 jsou:
  - 0,155 Kč za 1 kWh
  - 87,60 Kč za 1 mth
4. Servisní sazby pro KGJ 1,2,3 jsou:
  - 0,175 Kč za 1 kWh
  - 70,15 Kč za 1 mth

*Přílohy:*

1. Servisní plán pro MOTORGAS MGW 700 (KGJ 4)
2. Situace s vyznačením příjezdové cesty
3. Systém environmentálního managementu ve společnosti VODÁRNA PLZEŇ a.s.
4. Obecná ujednání BOZP a PO společnosti VODÁRNA PLZEŇ a.s.
5. Pokyny k zajištění BOZP a místní podmínky v objektech spol. VODÁRNA PLZEŇ a.s.

Datum: 27.2.2013

Datum: - 1 -03- 2013

za dodavatel

za objednatele

**PŘÍLOHA 1**

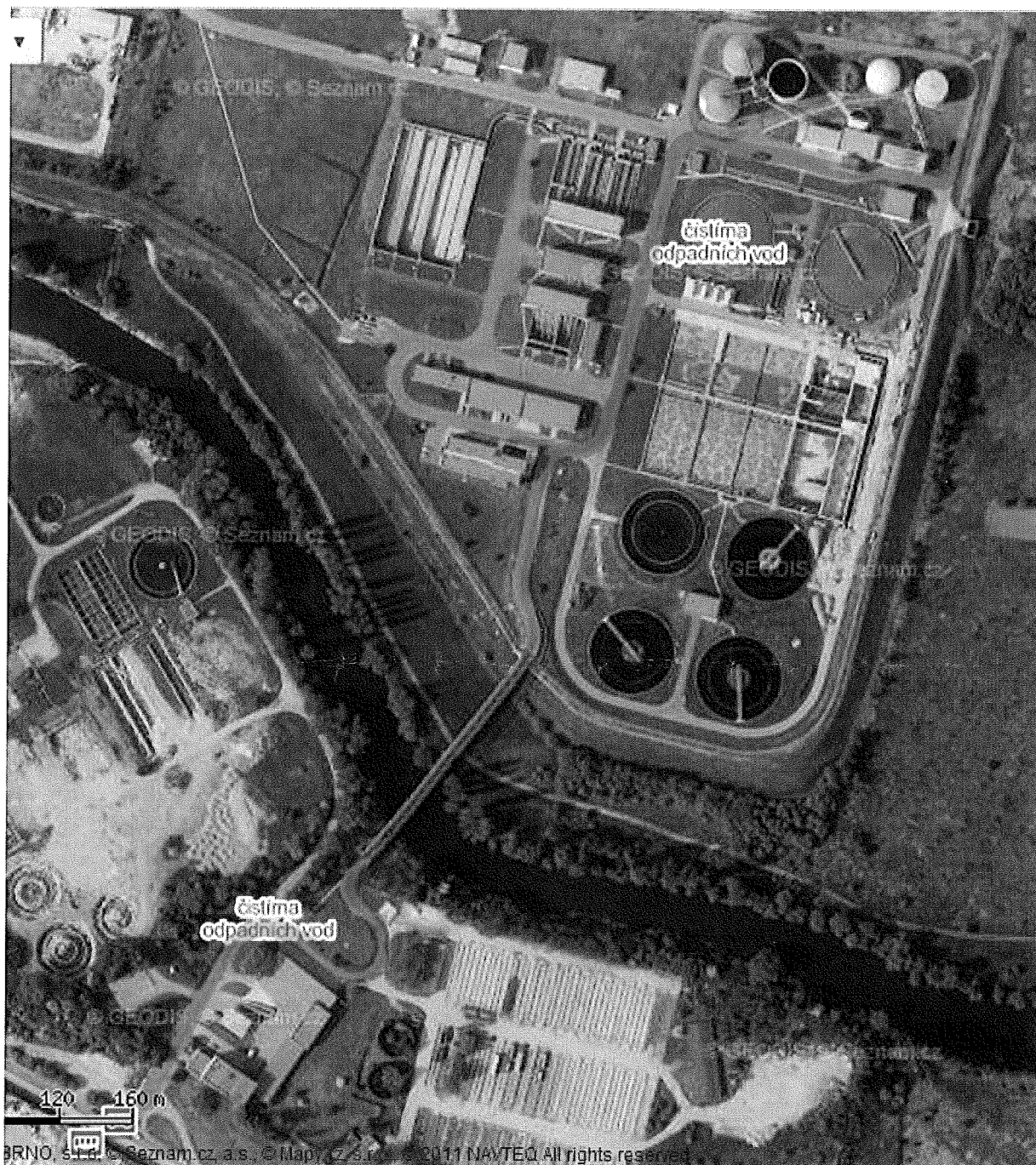
**Výměna oleje a základní servis (ZS) – vždy nejpozději po 1000 provozních hodinách**

- odběr vzorku mazacího oleje z motoru, výměna oleje, likvidace vyjetého oleje
- výměna vložek olejového čističe
- vyčištění odlučovače oleje
- nastavení ventilových vůlí
- kontrola zanesení vložky vzduchového čističe, v případě potřeby výměna
- vyčištění předčističe vzduchu
- kontrola kompresních tlaků (každý 3.ZS)
- seřízení směšovače
- nastavení vzdálenosti elektrod zapalovacích svíček
- výměna zapalovacích svíček (každý 3.ZS)
- kontrola předstihu zážehu a jeho seřízení
- kontrola dotažení spojů (sací potrubí, výfukové potrubí, spodní víko atd.)
- kontrola hladiny chladicí kapaliny
- kontrola hladiny elektrolytu startovacích baterií, v případě potřeby doplnění
- kontrola hadicových spojů, v případě potřeby výměna
- odvzdušnění vodních okruhů

**Servisní pohotovost s nástupem do 12 hodin od poruchy kogenerační jednotky**

Náhradní díly a materiál potřebný pro výše popsané servisní výkony je zahrnut v servisní paušální sazbě vyjma oleje, chladicí kapaliny a destilované vody. Tyto budou dodavatelem účtovány zvlášť dle skutečné spotřeby.

**PŘÍLOHA 2**



**PŘÍLOHA 3**

**System environmentálního managementu ve společnosti  
VODÁRNA PLZEŇ a.s.**

Odpovědnost společnosti VODÁRNA PLZEŇ a.s. k životnímu prostředí tvoří nedílnou součást Politiky integrovaného systému řízení společnosti. Odpovědnost za šetrný přístup k životnímu prostředí při realizaci všech činností na nebo v objektech a zařízeních společnosti přechází i na všechny její dodavatele.

Každý dodavatel je v rámci realizace zakázky povinen dodržovat zejména níže uvedené zásady systému EMS společnosti VODÁRNA PLZEŇ a.s.:

- svou činností nepoškozovat přírodní zdroje vody a životní prostředí
- zajistit ekologickou likvidaci odpadů vzniklých v rámci jím prováděné akce tzn. předání odpadů k likvidaci výhradně oprávněným osobám
- udržovat pořádek na pracovištích, přijímat taková opatření, která zabrání vzniku ekologických škod
- realizací akce nepřispívat ke zvyšování ekologické zátěže specifikované environmentálními aspekty společnosti VODÁRNA PLZEŇ a.s. Pokud budou dodavatelem prováděné činnosti souviset s některým z uvedených aspektů, je nutné dbát při realizaci akce zvýšené opatrnosti, aby byl i nadále zajištěn soulad s EMS.
- dodržovat veškeré legislativní a smluvní požadavky týkající se oblasti životního prostředí

V rámci zajištění funkčnosti nastaveného EMS obdrží dodavatel od zástupce společnosti VODÁRNA PLZEŇ a.s. seznam významných environmentálních aspektů dotčeného objektu.

Zpracoval: XXXXXXXXXX, Manažer ISŘ

**PŘÍLOHA 4****Obecná ujednání o BOZP a PO společnosti VODÁRNA PLZEŇ, a.s.**

1. Tato obecná ujednání o BOZP a PO jsou platná a závazná nejen pro zhotovitele ve smlouvě uvedeného, ale i pro jeho případné subdodavatele.
2. Smluvní strany zajistí v případě naplnění ustanovení §101 odst. 3 zákona č. 262/2006 Sb. ve znění pozdějších předpisů předání písemně zpracovaných registrů pracovních rizik plynoucích z jimi prováděných činností vč. opatření přijatých k jejich eliminaci. Smluvní strany (prostřednictvím svých zástupců) jsou pak s tímto registrem povinny před zahájením práce prokazatelně seznámit vlastní zaměstnance (případně zaměstnance subdodavatelských firem před vstupem na pracoviště.
3. Zhotovitel je zejména povinen:
  - Zhotovitel je povinen vybavit převzaté pracoviště v souladu s ustanovením zákona č.309/2006 Sb. ve znění pozdějších předpisů a NV č.591/2006 Sb. ve znění pozdějších předpisů
  - Zhotovitel se zavazuje, že jeho zaměstnanci, případně další subdodavatelé, budou dodržovat všechny právní i ostatní předpisy k zajištění bezpečnosti a ochrany zdraví při práci ve smyslu § 349 Zákoníku práce v platném znění, jakož i ostatní interní předpisy nebo instrukce objednatele nebo třetích stran, na jejichž území je předmět smlouvy realizován. Instrukce objednatele nebo třetích stran, které má zhotovitel dodržovat, budou zhotoviteli předány před zahájením práce s takovým předstihem, aby se s nimi mohl seznámit a současně seznámit s nimi i zaměstnance podléající se na realizaci předmětu smlouvy.
  - Zhotovitel je povinen vybavit své zaměstnance osobními ochrannými pracovními prostředky splňujícími požadavky z.262/2006 Sb. a NV 495/2001 Sb. v platném znění, a to v rozsahu odpovídajícímu prováděným činnostem, dále pak vhodným nářadím a technickým vybavením nutným pro realizaci předmětu plnění. Zhotovitel kontroluje jejich používání.
  - Zhotovitel se zavazuje, že jím používané technické vybavení bude v souladu s právními předpisy platnými v době použití (zejm. z.22/1987 sb. ve znění pozdějších předpisů, z.309006 Sb. ve znění pozdějších předpisů, NV 378/2001 Sb. ve znění pozdějších předpisů, V 48/1982 Sb. ve znění pozdějších předpisů)
  - V případě vzniku pracovního úrazu, je zhotovitel o této skutečnosti povinen neprodleně informovat zástupce objednatele. Zápis o pracovním úrazu a jeho šetření pak provede v souladu §105 z.č. 262/2006 Sb. ve znění pozdějších předpisů zaměstnavatel, na jehož pracovišti k pracovnímu úrazu došlo. Vybavení pracoviště prostředky k poskytnutí 1.pomoci (dle z.309/2006 Sb. ve znění pozdějších předpisů) je plně na odpovědnosti zhotovitele.
  - Zhotovitel se zavazuje, že práce na realizaci předmětu smlouvy budou prováděny výhradně zaměstnanci zdravotně způsobilými pro tyto práce ve smyslu ustanovení § 103 odst. 1 písm. a) a c) Zákoníku práce v platném znění. Zdravotní způsobilost každého zaměstnance je zhotovitel povinen doložit na požádání.
  - Zhotovitel se zavazuje, že práce na realizaci předmětu smlouvy budou prováděny výhradně zaměstnanci, kteří mají pro vykonávanou činnost kvalifikační předpoklady a u činností, u kterých je to předepsáno i odbornou způsobilost. Doklady o kvalifikačních předpokladech, případně o odborné způsobilosti, je zhotovitel povinen doložit na požádání.
  - Zhotovitel se zavazuje, že zaměstnanci, kteří pracují na realizaci předmětu smlouvy, jsou řádně proškoleni z obecně závazných právních a ostatních předpisů k zajištění bezpečnosti a ochrany zdraví při práci pro činnosti, které vykonávají, a technická zařízení, která používají ve smyslu § 103 odst. 2 písm. e) Zákoníku práce v platném znění.
  - Zaměstnanci zhotovitele jsou povinni udržovat na pracovišti pořádek a čistotu.
  - V případě naplnění ustanovení § 15 zákona č. 309/2006 Sb. ve znění pozdějších předpisů (dlouhodobá realizace stavby případně velká četnost fyzických osob na pracovišti) je zhotovitel o tomto povinen neprodleně informovat zadavatele, aby tento mohl provést oznámení o zahájení prací místně příslušnému oblastnímu inspektorátu práce ve lhůtě, rozsahu a podmínek daných zákonem.

- Zhotovitel zodpovídá za to, že všichni jeho zaměstnanci včetně jeho případných subdodavatelů budou mít v době realizace předmětu plnění platné školení o požární ochraně (podle § 23 vyhlášky č. 246/2001 Sb.).
  - Zhotovitel je povinen předem informovat objednatele, a v případě realizace předmětu smlouvy na území třetí strany i tuto třetí stranu, o použití pracovních postupů nebo materiálů, které mohou představovat zvýšené riziko pro majetek objednatele nebo třetí strany či pro zdraví a život fyzických osob, jichž se činnost zhotovitele může vzhledem k fyzikálním, chemickým či biologickým účinkům této činnosti a použitých materiálů dotknout. Zhotovitel je povinen předložit informace o fyzikálních a/nebo chemických a/nebo biologických účincích pracovního postupu nebo použitých materiálů v rozsahu odpovídajícímu stavu vědy a techniky v době použití tohoto postupu včetně uvedení preventivních opatření k zajištění ochrany zdraví a životů fyzických osob v místě práce. V případě použití chemických látek či chemických přípravků, které mají alespoň jednu nebezpečnou vlastnost ve smyslu ustanovení zákona č. 356/2003 Sb. o chemických látkách a chemických přípravcích v platném znění, je povinen před zahájením práce předat bezpečnostní list (sestavený v českém jazyce) této látky nebo látek osobě řídící práce na realizaci předmětu Smlouvy.
  - Zhotovitel odpovídá za bezpečnost práce a PO svých zaměstnanců a vybavení věcnými prostředky PO na pracovišti. Dále odpovídá za protipožární opatření vyplývající z povahy vlastních prací dle Smlouvy. Zhotovitel bude v průběhu realizace díla respektovat bezpečnostní, strážní a protipožární předpisy platné u objednatele.
  - Případné svářečské práce na pracovištích se zvýšeným požárním nebezpečím a nebezpečím výbuchu je zhotovitel povinen provádět pouze na základě písemného pověření ke svařování vydaného zástupcem objednatele a v souladu s vyhláškou 87/2000 Sb. ve znění pozdějších předpisů.
  - Svařování na pracovištích a v objektech objednatele se zvýšeným nebezpečím vzniku požáru nebo výbuchu s následným požárem bude zhotovitel provádět na základě písemného příkazu ke svařování vydaného objednatelem.
  - Zhotovitel zodpovídá za to, že požární dohled při svařování bude vykonáván osobou k tomu předem určenou (zpravidla z řad vlastních zaměstnanců) s písemně stanovenými právy a povinnostmi při tomto dohledu. Požární dohled je vykonáván v průběhu svařování nepřetržitě. Při přerušení svařování nebo po jeho skončení se požární dohled vykonává v intervalech stanovených zvláštními požárně bezpečnostními opatřeními stanovených v příkazu ke svařování. Nejkratší doba požárního dohledu po skončení svařování je 8 (osm) hodin.
  - Zhotovitel se zavazuje zajistit skladování hořlavých kapalin v souladu s ČSN 65 62 01 a skladování ropných látek v souladu s ČSN 75 34 15.
4. Veškerá bezpečnostní opatření musí být vedena v souladu s ustanoveními zákona 309/2006 Sb. v platném znění, nařízení vlády č. 378/2001 Sb. v platném znění, vyhlášky č. 48/1882 Sb. v platném znění, kterými se stanoví základní požadavky k zajištění bezpečnosti práce a technických zařízení, nařízení vlády č.591/2006 Sb. o bližších požadavcích na BOZP na staveništích, s nařízením vlády č. 101/2005 Sb., o podrobnějších požadavcích na pracoviště a pracovní prostředí a s nařízením vlády č. 362/2005 Sb., o bližších požadavcích na BOZP na pracovištích s nebezpečím pádu z výšky nebo do hloubky a pokynů i zvyklostí platných u objednatele.
5. Objednatel podá zhotoviteli před zahájením prací informaci o tom, zda realizace předmětu plnění bude probíhat na pracovišti se zvýšeným požárním nebezpečím, či nikoli.

**PŘÍLOHA 5****Pokyny k zajištění BOZP a místní podmínky v objektech společnosti  
VODÁRNA PLZEŇ a.s.***(dle ustanovení §101 a 103 zákona č. 262/2006 Sb. ve znění pozdějších předpisů)*

Zhotovitel je povinen dodržovat a všechny své zaměstnance, kteří se budou podílet na realizaci díla, seznámit s níže uvedenými pokyny:

- 1) Při výkonu sjednaných činností je zhotovitel povinen dodržovat právní a ostatní předpisy k zajištění bezpečnosti a ochrany zdraví a postupovat tak, aby svým chováním neohrozil zdraví a bezpečnost zaměstnanců společnosti VODÁRNA PLZEŇ a.s.
- 2) Při pohybu na pracovištích společnosti VODÁRNA PLZEŇ a.s. je zhotovitel povinen řídit se těmito pokyny, dále pak informativním, dopravním a bezpečnostním značením na nich umístěných, případně pokyny zástupce společnosti VODÁRNA PLZEŇ a.s.
- 3) Při případném pohybu v okolí vodních nádrží je nutno dbát zvýšené opatrnosti a nevyžaduje-li to charakter prováděných prací nepřibližovat se k jejich okrajům (v provzdušňovacích nádržích ČOV je hustota provzdušněné vody menší než 1, z čehož plyne vysoká pravděpodobnost utonutí).
- 4) Na pracoviště společnosti VODÁRNA PLZEŇ a.s. je zakázáno vnášet a používat soukromé elektrické spotřebiče (radiopřijímače, vařiče, topné spirály atd.)
- 5) Bez dohody se zástupcem společnosti VODÁRNA PLZEŇ a.s. je zakázáno používat technická a technologická zařízení příp. elektrospotřebiče, jejichž majitelem popř. provozovatelem je společnost VODÁRNA PLZEŇ a.s.
- 6) Pokud zástupce společnosti VODÁRNA PLZEŇ a.s. umožní zhotoviteli použít některé ze zařízení vč. technologických, je zhotovitel povinen používat tato zařízení pouze v souladu s návodem k obsluze případně s udělenými pokyny a s vědomím zástupce společnosti VODÁRNA PLZEŇ a.s.
- 7) Při zjištění závady na poskytnutých zařízeních vč. elektrických (např. poškození prodlužování šňůry, přívodu; odstranění ochranného krytu atd.) je zhotovitel povinen neprodleně informovat zástupce společnosti VODÁRNA PLZEŇ a.s.
- 8) Zhotovitel nesmí ponechávat žádné přístroje, stroje popř. nástroje bez dohledu nebo dozoru, pokud mohou tyto ohrozit zdraví případně bezpečnost zaměstnanců společnosti VODÁRNA PLZEŇ a.s.
- 9) Na pracovištích společnosti VODÁRNA PLZEŇ a.s. je zakázáno požívat alkoholické nápoje a jiné návykové látky, rovněž je zakázáno pod vlivem těchto látek na pracoviště vstupovat.
- 10) Ve všech objektech společnosti VODÁRNA PLZEŇ a.s. platí zákaz kouření s výjimkou prostor ke kouření vyhrazených.
- 11) Každý úraz, ke kterému dojde na pracovišti společnosti VODÁRNA PLZEŇ a.s. v souvislosti s prováděním sjednaných činností, je zhotovitel povinen neprodleně oznámit zástupci společnosti VODÁRNA PLZEŇ a.s. a spolupracovat při šetření okolností vzniku pracovního úrazu.
- 12) Každé pracoviště společnosti VODÁRNA PLZEŇ a.s. je vybaveno prostředky pro poskytnutí 1. pomoci a hasícími přístroji (případně hydranty), které je zhotovitel v případě potřeby oprávněn použít
- 13) Pracoviště jsou vybavena pokyny (Požární poplachová směrnice) pro případ vzniku požáru či jiné mimořádné situace. Prostředky hasební techniky umístěné na pracovištích jsou pravidelně kontrolovány, čímž je zajištěna jejich funkčnost.
- 14) V případě výskytu mimořádných situací (požár, únik chemických látek apod.) v objektech společnosti VODÁRNA PLZEŇ a.s. je zaměstnavatel povinen dbát pokynů zástupce společnosti VODÁRNA PLZEŇ a.s.
- 15) Únikové cesty v objektech společnosti VODÁRNA PLZEŇ a.s. jsou značené a je nutno zachovávat jejich průchodnost po celou dobu provádění prací.
- 16) Veškeré uzávěry energií jsou viditelně a čitelně označené
- 17) Při pohybu ve všech areálech společnosti VODÁRNA PLZEŇ a.s. je zhotovitel zejména povinen:
  - při řízení vozidel dodržovat zásady plynoucí ze z.361/2000 Sb. o provozu na pozemních komunikacích

- nepřekračovat maximální povolenou rychlost v areálech společnosti (20 km/hod)
- uzpůsobit svou jízdu (chůzi) aktuálnímu stavu komunikací (chodníků)
- nevstupovat do zakázaných prostor, nevzdalovat se mimo hranice pracoviště (pracoviště bývá vymezeno v rámci jeho předání)
- parkovat, případně vykládku a nakládku materiálu, provádět pouze na vyznačených nebo zástupcem společnosti VODÁRNA PLZEŇ a.s. k tomu určených místech tak, aby nebyla omezena a ohrožena bezpečnost a plynulost dalšího provozu v areálu
- pěší chůze je povolena výhradně po levé straně komunikace, nejsou-li v areálu zřízeny chodníky

při pohybu v prostoru společnosti VODÁRNA PLZEŇ a.s. v němž probíhá manipulace se zdvihacími zařízeními, je zakázáno vstupovat do dráhy zdvihadla a zdržovat se v blízkosti přepravovaného břemene. Je nutno dbát pokynů osoby obsluhující zdvihací zařízení.