

VÁPĚ K ZALOŽENÍ
DOPLNĚNÝ
EXHIBIT



Generali Pojišťovna a.s.
generální ředitelství
Bělehradská 132
120 84 Praha 2
Česká republika

DODATEK Č.49 K POJISTNÉ SMLOUVĚ Č. 1504888890

Generali Pojišťovna a.s., Bělehradská 132, 120 84 Praha 2, Česká republika, IČO: 61859869,
zastoupená Ing. Jaromírem Strnadem, starostou a Ing. Jiřím Havlíčkem, místostarostou
a Ing. Jaromírem Strnadem, starostou a Ing. Jiřím Havlíčkem, místostarostou
Generali Pojišťovna a.s. je zapsána v obchodním rejstříku vedeném Městským soudem v Praze, oddíl B, vložka 2866
Společnost je členem Skupiny Generali, zapsané v italském registru pojišťovacích skupin, vedeném ISVAPem, pod číslem 26.
(dále jen "pojistitel")

a

Město Čáslav, Žižkovo náměstí 1, 286 01 Čáslav, IČ:00236021,
zastoupená Ing. Jaromírem Strnadem, starostou a Ing. Jiřím Havlíčkem, místostarostou
(dále jen „pojistník“)

uzavírají tento dodatek č. 49 k pojistné smlouvě č. 1504888890

Pojištěný:

1. Město Čáslav, Žižkovo náměstí 1, 286 01 Čáslav, IČ:00236021
2. Dusíková divadlo Čáslav, Masarykova 194, 286 01 Čáslav, IČ: 00066273
3. Dům dětí a mládeže Čáslav, Jeníkovská 222, 286 01 Čáslav
4. Městská knihovna Čáslav, Žižkovo nám. 1, 286 01 Čáslav, IČ: 00066281
5. Základní umělecká škola J. L. Dusíka Čáslav, Jeníkovská 222, 286 01 Čáslav, IČ: 70870012
6. Městské muzeum Čáslav, Husova 291, 286 01 Čáslav, IČ: 472867
7. Domov důchodců Čáslav, Nazaret 94 a 59, 286 01 Čáslav, IČ: 48677787
8. Pečovatelská služba Čáslav, Svatopluka Čecha 441, 286 01 Čáslav, IČ: 61926931
9. Městská nemocnice Čáslav, Jeníkovská 348, 286 01 Čáslav, IČ: 00873764
10. Základní škola Čáslav, Žižkovo nám. 182, 286 01 Čáslav, IČ: 49541030
11. Základní škola Čáslav, Masarykova 357, 286 01 Čáslav
12. Školní jídelna při ZŠ Čáslav, Masarykova 288, 286 01 Čáslav
13. Školní jídelna při ZŠ Čáslav, Žižkovo nám. 181, 286 01 Čáslav
14. Mateřská škola Čáslav, Bojovníků za svobodu 1547, 286 01 Čáslav
15. Mateřská škola Čáslav, Masarykova 224, 286 01 Čáslav
16. Mateřská škola Čáslav, Těsnohlídkova 1628, 286 01 Čáslav
17. Mateřská škola Čáslav, Jahodová 1454, 286 01 Čáslav
18. Školní jídelna při MŠ Čáslav, Masarykova 224, 286 01 Čáslav
19. Školní jídelna při MŠ Čáslav, Těsnohlídkova 1628, 286 01 Čáslav
20. Školní jídelna při MŠ Čáslav, Bojovníků za svobodu 1547, 286 01 Čáslav
21. Školní jídelna při MŠ Čáslav, Jahodová 1454, 286 01 Čáslav
22. Druhé družstvo vlastníků bytů v Čáslavi, Bojovníků za svobodu 1448, 286 01 Čáslav, IČ: 26182971
23. Základní škola Sadová, Sadová 1756, 286 01 Čáslav, IČ: 71176683
24. Tenisový klub, Čáslav, Šípková 1740, 286 01 Čáslav, IČ: 44702434
25. ANIMA ČÁSLAV, o.p.s., Svatopluka Čecha 441, 286 01 Čáslav, IČ: 27226751

- I. S platností a účinností od **01. 01. 2012** se připojišťují exponáty Muzea Čáslav a to následovně:

1.12. Pojištění vlastního i cizího souboru exponátů a sbírek (sbírkové fondy) vč. exponátů/sbírek zapůjčených – na první riziko

Ujednává se, že pojištění se vztahuje na všechny exponáty/sbírky (sbírkový fond), které jsou evidovány v celostátním systému CES bez doložení znaleckých posudků vč. uvedení ceny. Znalecké posudky k jednotlivým exponátům budou vyhotoveny až následně pro účely případných pojistných plnění.

Aktuální seznam exponátů/sbírek (sbírkový fond) bude pojistiteli předložen při sjednání tohoto pojištění a pak následně vždy na vyžádání nebo k obnově pojistné smlouvy.

Roční limit pojistného plnění: 50.000.000,-Kč

Spoluúčast: 20.000,-Kč

Roční pojistné: 35.000,-Kč

Limit plnění pro místo pojištění **Městské muzeum Čáslav**, Husova 291, 286 01 Čáslav: 30.000.000,-Kč

Limit plnění pro jedno a každé místo pojištění v KÚ města Čáslav: 10.000.000,-Kč

Limit plnění pro jedno a každé místo pojištění na území ČR: 5.000.000,-Kč

Místa pojištění: dle přílohy č.1 a č. 2 a její specifikace a další místa související s činností pojištěného a jím zřízených organizací (pojištění pod číslem 1.-25.) v katastrálním území města Čáslav. Hudební nástroje ve vlastnictví Základní umělecké školy J.L. Dusíka jsou pojištěny též na předem plánovaných organizovaných akcích na území ČR. Exponáty a sbírky (sbírkový fond) jsou pojištěny na území ČR.

Pojištěná rizika:

- **požár:** požár, výbuch, úder blesku, náraz letadla, náraz vozidla, aerodynamický třesk, kouř
- **voda z vodovodního potrubí:** škody způsobené vodou z vodovodního potrubí, škody na potrubním systému způsobené lomem trubek, škody na přívodních a odpadních trubkách a topných tělesech vzniklé působením mrazu, odchylně od VPP-VP-98, SU-VP-01/99 jsou pojištěny i škody způsobené vodou a kapalinou ze solárních panelů vč. škod způsobených vně pojištěných budov (solární panely na střeších domu) – limit plnění na jednu pojistnou událost činí 30.000.000,-Kč, limit plnění na škody v průběhu jednoho pojistného roku činí 50.000.000,-Kč. Odchylně od VPP-VP-98, SU-VP-01/99 se pojištění vztahuje i na škody způsobené vodou z vodovodního potrubí, která se v rozporu se svým určením rozšíří i ze systému solárních panelů a zařízení a přístrojů připojených. Odchylně od VPP-VP-98, SU-VP-01/99 se mimo pojištěnou budovu pojištění vztahuje i na škody způsobené mrazem nebo lomem trubek, pokud se nacházejí na pozemku, který patří k pojištěné budově nebo náleží k pojištěné budově. Odchylně od VPP-VP-98, SU-VP-01/99 se pojištění vztahuje na škody způsobené únikem teplovodních kapalin v klimatizačních zařízeních, teplovodních pumpách nebo solárních vyhřívacích zařízeních.

V souladu s VPP-VP-98, SU-VP-01/99, čl. 6, bod 7 jsou pojištěny i náklady vč. nákladů na rozmrazení, vyhledání a to do částky Kč 100.000,- pro všechny a jednu pojistnou událost během pojistného období.

- **vichřice:** vichřice, krupobití

Limitované náklady v základním krytí:

Náklady na vyklizení místa pojištění	(max. 200.000,-Kč)
Pád stromu nebo stožáru	(max. 60.000.000,-Kč)
Lavina nebo její tlaková vlna	(max. 60.000.000,-Kč)
Záplava, povodeň	(max. 60.000.000,-Kč)
Sesuv, sesedání půdy, zemětřesení	(max. 60.000.000,-Kč)
Zřícení skal a pád hornin	(max. 60.000.000,-Kč)
Tíha sněhu	(max. 60.000.000,-Kč)

Celkové roční pojistné za pojištění živelních rizik dle tohoto dodatku

35.000,-Kč

2. POJIŠTĚNÍ PRO PŘÍPAD ODCIZENÍ v rozsahu VPP-O-98 a SU-O-01/99

Místa pojištění: dle přílohy č.1 a č. 2 a její specifikace a další místa související s činností pojištěného a jím zřízených organizací (pojištění pod číslem 1.-25.) v katastrálním území města Čáslav. Hudební nástroje ve vlastnictví Základní umělecké školy J.L. Dusíka jsou pojištěny též na předem plánovaných organizovaných akcích na území ČR. Exponáty a sbírky (sbírkový fond) jsou pojištěny na území ČR.

Pojištěná rizika

- krádež vloupáním, loupež, vandalismus v souvislosti s krádeží vloupáním nebo loupeží

2.7. Pojištění vlastního i cizího souboru exponátů a sbírek (sbírkové fondy) vč. exponátů/sbírek zapůjčených – na první riziko

Ujednává se, že pojištění se vztahuje na všechny exponáty/sbírky (sbírkový fond), které jsou evidovány v celostátním systému CES bez doložení znaleckých posudků vč. uvedení ceny. Znalecké posudky k jednotlivým exponátům budou vyhotoveny až následně pro účely případných pojistných plnění.

Aktuální seznam exponátů/sbírek (sbírkový fond) bude pojistiteli předložen při sjednání tohoto pojištění a pak následně vždy na vyžádání nebo k obnově pojistné smlouvy.

Roční limit pojistného plnění: 10.000.000,-Kč

Spoluúčast: 5.000,-Kč

Roční pojistné: 40.000,-Kč

Limit plnění pro místo pojištění Městské muzeum Čáslav, Husova 291, 286 01 Čáslav: 5.000.000,-Kč

Limit plnění pro jedno a každé místo pojištění v KÚ města Čáslav: 2.000.000,-Kč

Limit plnění pro jedno a každé místo pojištění na území ČR: viz níže

Odchylně od a SU-O-01/99 se stanovuje tento individuální způsob zabezpečení pro místo pojištění **Městské muzeum Čáslav**, Husova 291, 286 01 Čáslav:

Všechny vstupní dveře musí být se zvýšenou odolností proti vloupání, musí být opatřeny zámkem s bezpečnostní cylindrickou vložkou. Před hlavními vstupními dveřmi je instalována otvíratelná mříž uzamykatelná bezpečnostním zámkem. Přízemní okna a otvory jsou zabezpečeny min. dle 2. stupně zabezpečení dle SU-O-01/99, přičemž za funkční mříž se považuje také mříž jejíž oka (pruty) jsou z plného materiálu o průměru minimálně 1 cm² a velikost ok je maximálně 250x500 mm. Prostory místa pojištění jsou střeženy prvky EZS, jejíž signál je vyveden na GSM bránu min. 2 osob nebo na PCO Městské policie. V případě vývodu signálu EZS na GSM bránu musí být v případě nastalé pojistné události ověřitelné, zda byl signál vyvedený na GSM bránu přijat minimálně 2 osobami.

Odchylně od a SU-O-01/99 se stanovuje tento individuální způsob zabezpečení pro ostatní místa pojištění v KÚ města Čáslav:

Všechny vstupní dveře musí být se zvýšenou odolností proti vloupání, musí být opatřeny zámkem s bezpečnostní cylindrickou vložkou. Přízemní okna a otvory jsou zabezpečeny min. dle 2. stupně zabezpečení dle SU-O-01/99, přičemž za funkční mříž se považuje také mříž jejíž oka (pruty) jsou z plného materiálu o průměru minimálně 1 cm² a velikost ok je maximálně 250x500 mm. Prostory místo pojištění jsou střeženy prvky EZS, jejíž signál je vyveden na GSM bránu min. 2 osob nebo na PCO Městské policie. V případě vývodu signálu EZS na GSM bránu musí být v případě nastalé pojistné události ověřitelné, zda byl signál GSM branou přijat minimálně 2 osobami.

Pro ostatní místa pojištění mimo KÚ města Čáslav, tj. na území ČR, se výše plnění řídí v souladu s VPP-O-98 a dle způsobu zabezpečení a limitů dle SU-O-01/99, max. však 5.000.000,- pro jedno a každé místo pojištění.

Pro odcizení pojištěných věcí loupeží platí, že pachatel použil proti pojištěnému nebo jím pověřené osobě násilí nebo pohrůžku bezprostředního násilí.

Celkové roční pojistné pro riziko odcizení

40.000,-Kč

4. POJIŠTĚNÍ SKLA PROTI ROZBITÍ V ROZSAHU VPP-SKLO-98

Pojištěná rizika: nahodilé rozbití skla nebo umělého skla vč. skel – umělá skla solárních panelu

Spoluúčast: 10 % z každé škodní události, minimálně 500,- Kč

4.1. Pojištění zasklení všech pojištěných předmětů, vitríny, předměty umístěné na vnější straně budovy a skleněné mozaiky, stěny a různá umělecká zasklení, předměty Hřiště a sklo - umělá skla solárních panelu - na 1. riziko

Pojistná částka: 320.000,- Kč

Pojistné: 25.600,- Kč

Odchylně od ustanovení VPP-SKLO-98, čl. 2, bod 2, písm. a) se pojištění vztahuje i na škody způsobené poškozením povrchu solárních panelů poškrábáním, šrámy, postřikem barvou nepropouštějící světlo apod.

Roční sublimit pojistného plnění (z výše uvedeného limitu 320 000 Kč) pro toto připojištění činí: 50 000,- Kč

Celkové roční pojistné za pojištění skla

25.600,- Kč

7. POJIŠTĚNÍ PŘEPRAVY V ROZSAHU SU-PŘEPR-01/99

Místa pojištění: území ČR

Pojištěná rizika: poškození a zničení při přepravě, loupež při přepravě

Pojištění vlastního i cizího souboru exponátů a sbírek (sbírkové fondy) vč. exponátů/sbírek zapůjčených – na první riziko

Ujednává se, že pojištění se vztahuje na všechny exponáty/sbírkou (sbírkový fond), které jsou evidovány v celostátním systému CES bez doložení znaleckých posudků vč. uvedení ceny. Znalecké posudky k jednotlivým exponátům budou vyhotoveny až následně pro účely případných pojistných plnění.

Aktuální seznam exponátů/sbírek (sbírkový fond) bude pojistiteli předložen při sjednání tohoto pojištění a pak následně vždy na vyžádání nebo k obnově pojistné smlouvy.

Pojištění se nevztahuje na škody vzniklé při vykládce. Poškození při nakládce zůstává pojištěno.

Způsob a podmínky přepravy:

Pojištěna je přeprava uskutečňovaná vlastními silničními vozidly pojištěného nebo cizími silničními vozidly užívanými pojištěným k výkonu jeho oprávněné činnosti na základě smlouvy o leasingu, dlouhodobém či krátkodobém pronájmu apod.

Odchylně od SU-přepr-01/99, Článek 2, se pojištění vztahuje také na věci s převládající uměleckou, historickou nebo sběratelskou hodnotou či osobním ohodnocením předmětu, hudební nástroje, cennosti a starozitnosti, kresby a plány všeho druhu, věci vyžadující zachování stálé teploty, vlhkosti apod.

Pojistitel poskytne pojistné plnění za odcizení zabezpečeného vozidla s nákladem pokud bylo vozidlo vybaveno buď funkčním alarmem nebo individuálně zabudovaným vypínačem elektrického proudu při startování vozidla nebo imobilizérem, přičemž zabezpečovací prvky musí být v době události v aktivním stavu.

Roční limit pojistného plnění: 1.000.000,-Kč

Spoluúčast: 10%, min. 5.000,-Kč

Roční pojistné: 15.000,-Kč

Roční pojistné za pojištění přepravy

15.000,-Kč

II. Rekapitulace:

REKAPITULACE POJIŠTĚNÍ A POJISTNÉHO

pojištěné riziko	roční pojistné
živelní pojištění	815 579,-Kč
pojištění rizika odcizení	94 500,-Kč
pojištění vandalismu	27 000,-Kč
pojištění skla	25 600,-Kč
pojištění elektroniky	70 000,-Kč
pojištění odpovědnosti	104 281,-Kč
pojištění přepravy	15 000,-Kč
CELKOVÉ ROČNÍ POJISTNÉ	1 151 960,-Kč
Sleva za tříletou smlouvu (15%)	172 794,-Kč
CELKOVÉ ROČNÍ POJISTNÉ PO SLEVĚ	979 166,-Kč
Nárůst ročního pojistného dle tohoto dodatku činí:	76 500,-Kč

Splatnost pojistného

Pojistné za roční období činí **979 166,-Kč** a bude placeno pololetně ve výši **489 583,-Kč** vždy k 30.4. a 30.10. každého roku. Platba bude prováděna na účet pojistitele.

Doplatek pojistného za období od 01.01.2012 do 29.04.2012 činí **25 288,-Kč**.

III. Ostatní články a ujednání pojistné smlouvy a jednotlivých dodatků zůstávají beze změn.

IV. Tento dodatek obsahuje 5 stran a je vyhotoven ve čtyřech exemplářích, z nichž pojistitel obdrží jeden a pojistník tři vyhotovení.

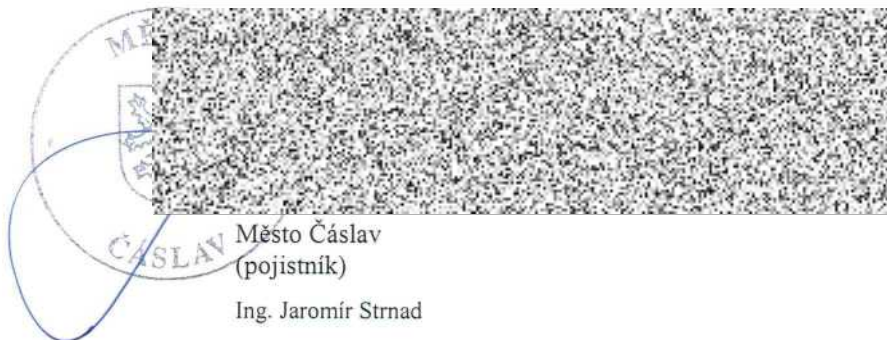
V Praze dne, dne 30. prosince 2011



Generali Pojišťovna a.s.
(pojistitel)



Vypracoval: ing. Miloš Folda, odd.péče o makléře



Město Čáslav
(pojistník)

Ing. Jaromír Strnad

technologie spojená s provozem solárních panelů a solární panely, kiosky vlastní i cizí (mající alespoň dočasné stavební povolení).

Souhrnná pojistná částka: 3 693 478 589,-Kč

Spoluúčast: 5.000,-Kč

Roční pojistné: 716.949,-Kč

1.2. Pojištění vlastních a cizích věcí movitých vč. knižního fondu, věcí movitých určených k půjčování a uměleckých děl, nosičů záznamu obrazu a zvuku vč. těch určených k půjčování vč. majetku pojištěného Městská nemocnice Čáslav (dále jen „věci movité“) – na 1. riziko

Souhrnná pojistná částka: 112.000.000,-Kč

Spoluúčast: 1.000,-Kč

Roční pojistné: 36.925,-Kč

1.3. Pojištění vlastních a cizích zásob vč. obalů, vč. krve, léků a ostatních zásob pojištěného Městská nemocnice Čáslav (dále jen „zásoby“) – na 1. riziko

Souhrnná pojistná částka: 5.000.000,-Kč

Spoluúčast: 1.000,-Kč

Sublimit pro pojištění lidských tkání nebo orgánů určených k transplantaci se sjednává ve výši 500 000,- Kč

Roční pojistné: 1.650,-Kč

1.4. Fotbalové hřiště včetně osvětlení a ostatních součástí (vyjma opěrných zdí) - (dále jen „hřiště“) – na novou hodnotu

Souhrnná pojistná částka: 13.000.000,-Kč

Spoluúčast: 5.000,-Kč

Limit plnění na jednu pojistnou událost činí 350.000,- Kč.

Roční pojistné: 4.025,-Kč

1.5. Budova infocentra, zpevněné plochy, komunikace vč. přípojek na autobusovém nádraží Čáslav, parcela č. 3584 a 2546, k. ú. Čáslav (dále jen „Infocentrum“) – na novou hodnotu

Souhrnná pojistná částka: 3.800.000,-Kč

Spoluúčast: 5.000,-Kč

Roční pojistné: 1.178,-Kč

1.6. Věci na volném prostranství, které nelze z důvodu hmotnosti, objemu nebo z provozních důvodů uložit uvnitř objektu (dále jen „Volné prostranství“) – na první riziko

Souhrnná pojistná částka: 300.000,-Kč

Spoluúčast: 1.000,-Kč

Roční pojistné: 6.000,-Kč

1.7. Pojištění areálu Vodranty – šatny a sklad na tenisových kurtech (dále jen „Vodranty“) – na novou hodnotu

Souhrnná pojistná částka: 6 000.000,-Kč

Spoluúčast: 1.000,-Kč

Roční pojistné: 1.165,-Kč

1.8. Pojištění vybavení dětských hřišť, veřejného osvětlení, chodníků, zpevněných cest, opěrných zdí, manipulačních a ostatních ploch vč. tenisových kurtů a umělého trávníku hřiště, kanalizačních a vodovodních řadů, hydrantů ve vlastnictví pojištěného v katastrálním území města Čáslav a dle míst uvedených na příloze č. 1 a její specifikaci a příloze č. 2 (dále jen „Ostatní majetek“)– na 1.riziko

Roční limit plnění pro tenisové kurty a umělý trávník hřiště činí 150 000,- Kč

Souhrnná pojistná částka: 1.000.000,-Kč

Spoluúčast: 1.000,-Kč

Roční pojistné: 4.500,-Kč

1.9. Pojištění historických budov a staveb dle Přílohy č. 2 (dále jen „Historické budovy“) – na 1. riziko

Souhrnná pojistná částka: 1.000.000,-Kč

Spoluúčast: 5.000,-Kč

Roční pojistné: 5.800,-Kč

Odchylně od VPP-P-98, SU-P-01/99, VPP-VP-98, SU-VP-01/99, VPP-V-98, SU-V-01/99 pojistitel bere na vědomí, že se jedná o pojištění historických budov, přičemž v případě pojistného plnění nebude uplatňováno ustanovení o časové nebo obecné hodnotě, pokud bude doloženo, že na předmětech pojištění byly prováděny údržbové a jiné práce, které zaručují, že předměty pojištění jsou v provozuschopném a nezchátralém stavu. Zároveň je tímto také dotčeno ustanovení o pojištění věcí movitých umístěných v těchto budovách. Tyto věci jsou v budovách, které jsou předmětem případného pojistného plnění tímto pojištěny.

Generali pojišťovna, a. s.

Odd. pojištění majetku

Bělehradská 132

Praha 2

120 84

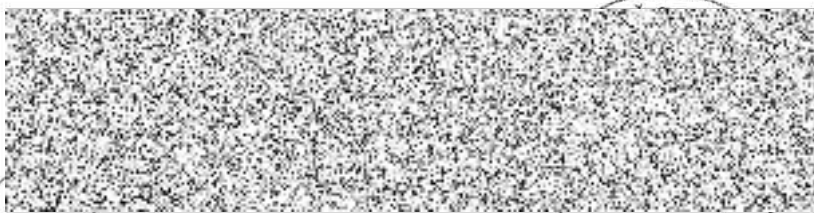
V Praze dne 31. 12. 2011

Pojistná smlouva č. 15 057 46 422

Vážený pane, vážená paní,

tímto žádám o ukončení výše uvedené pojistné smlouvy pro pojištění exponátů v Muzeu Čáslav z důvodu jejich přepojištění jako součást pojistné smlouvy č. 150 48 888 90.

S pozdravem



Město Čáslav

ČÁSLAV