



SMLOUVA O DÍLO

„Aplikace pro tvorbu zákresů aukcí pro aukční portál“

uzavřená podle ustanovení § 2586 a násl. zákona č. 89/2012 Sb., občanský zákoník (dále jen „**občanský zákoník**“)

(dále jen „**smlouva**“)

Smluvní strany:

Lesy České republiky, s. p.,

se sídlem Přemyslova 1106/19, Nový Hradec Králové, 500 08 Hradec Králové
Zapsán do OR vedeného Krajským soudem v Hradci Králové, oddíl AXII, vložka 540

IČO: 42196451

DIČ: CZ42196451

zastoupený: Ing. Danielem Szórádem, Ph.D., generálním ředitelem

Bankovní spojení: [REDACTED]

(dále jen „**objednatel**“)

a

Intergraph CS s.r.o., divize Hexagon Safety & Infrastructure

se sídlem Prosecká 851/64, 190 00 Praha 9

Zapsaná do OR vedeného Městským soudem v Praze, oddíl C, vložka č. 5489

IČ: 44796650

DIČ: CZ44796650

zastoupená: Ing. Jakubem Svatým, MBA, na základě plné moci

Bankovní spojení: [REDACTED]

Číslo účtu: [REDACTED]

(dále jen „**zhotovitel**“)

I.

Předmět smlouvy

1. Předmětem této smlouvy je závazek zhotovitele provést pro objednatel, za podmínek uvedených v této smlouvě, dílo – aplikaci pro vytváření zákresů a dalších podkladů pro vyhlášení elektronických aukcí dříví a pro vytváření mapových podkladů pro prezenční aukce, vše v rozsahu dle této smlouvy, zejména dle přílohy č. 1 smlouvy – Technická specifikace.

(dále jen „**dílo**“)

Dílo bude realizováno v souladu s touto smlouvou, zejména v souladu s přílohou č. 1 smlouvy – Technická specifikace.

2. Objednatel se zavazuje poskytnout zhotoviteli k provedení díla nutnou součinnost a zaplatit za řádně dokončené dílo dohodnutou cenu.

II.

Doba a místo plnění, předání díla

1. Zhotovitel se zavazuje dílo dle čl. II. této smlouvy řádně provést a předat objednateli nejpozději do 2 měsíců ode dne nabytí účinnosti této smlouvy. Harmonogram implementace bude stanoven na základě vzájemného odsouhlasení dílčích termínů oběma smluvními stranami. O předání díla zhotovitelem a jeho převzetí objednatel bude pořízen datovaný protokol, podepsaný oprávněnými pracovníky obou smluvních stran. Zhotovitel je oprávněn předat pouze celé dílo.
2. Místem plnění je sídlo objednatel, tj. Lesy České republiky, s.p., Přemyslova 1106/19, Nový Hradec Králové, 500 08 Hradec Králové, prostřednictvím vzdáleného přístupu.
3. Termín předání celého díla se považuje za splněný, pokud bylo celé dílo objednatel převzato ve lhůtě stanovené v odst. 1 tohoto článku smlouvy (tj. pokud byl objednatel podepsán předávací protokol).

V případě, že objednatel odmítne dílo převzít, sepíše obě strany zápis, v němž uvedou svá stanoviska a jejich odůvodnění a dohodnou náhradní termín předání.

III.

Cena a platební podmínky

1. Cena za dílo (za předmět smlouvy specifikovaný v čl. II. odst. 1. této smlouvy) činí 1.837.500 Kč bez DPH (slovy: jeden million osm set třicet sedm tisíc, pět set korun korun českých). K této částce bude připočtena DPH ve výši dle příslušného právního předpisu.
2. Cena za dílo uvedená v odst. 1 tohoto článku smlouvy je cenou konečnou, maximální a zahrnuje veškeré náklady zhotovitele spojené s realizací této smlouvy.
3. Cena díla bude objednatelem uhrazena na základě daňového dokladu (faktury) vystaveného zhotovitelem po protokolárním předání a převzetí celého díla. Přílohou faktury bude protokol dle čl. II odst. 1 smlouvy.
4. Faktura je splatná do 21 dnů od jejího doručení objednateli.
5. Faktura se považuje za včas uhrazenou, pokud je fakturovaná částka nejpozději v den splatnosti odesána z účtu objednatele ve prospěch účtu zhotovitele.
6. Daňový doklad (faktura) musí obsahovat veškeré náležitosti stanovené příslušnými právními předpisy, zejména zák. č. 235/2004 Sb., o dani z přidané hodnoty, ve znění pozdějších předpisů, a touto smlouvou. V případě, že daňový doklad (faktura) nebude obsahovat některou ze stanovených náležitostí, je objednatel oprávněn takový daňový doklad (fakturu) vrátit s uvedením důvodu zhotoviteli, aniž by se dostal do prodlení s jeho úhradou. Lhůta splatnosti v takovém případě počíná běžet až od doručení řádně opraveného či doplněného daňového dokladu (faktury), a to případně včetně požadovaných příloh.
7. Stane-li se zhotovitel nespolehlivým plátcem ve smyslu § 106a zákona č. 235/2004 Sb., o dani z přidané hodnoty, ve znění pozdějších předpisů (zákon o DPH), je povinen neprodleně o tomto písemně informovat objednatele.
8. Bude-li zhotovitel ke dni poskytnutí zdanitelného plnění veden jako nespolehlivý plátcem ve smyslu § 106a zákona o DPH, je objednatel oprávněn část ceny odpovídající dani z přidané hodnoty uhradit přímo na účet správce daně v souladu s ust. § 109a zákona o DPH. Zhotovitel obdrží pouze cenu díla bez DPH.

IV.

Odpovědnost za vady, záruka za jakost

1. Zhotovitel poskytuje objednateli záruku za jakost díla po dobu 12 měsíců ode dne protokolárního předání a převzetí díla objednatelem.
2. Oznamovat vady a uplatňovat práva z odpovědnosti za ně (reklamace) bude objednatel u zhotovitele písemně, a to prostřednictvím speciální webové aplikace zhotovitele pro hlášení chyb a požadavků. Veškeré informace nezbytné k užívání této webové aplikace, poskytne zhotovitel objednateli nejpozději při protokolárním předání a převzetí díla. Změnu adresy této speciální webové aplikace je zhotovitel povinen objednateli bezodkladně písemně nahlásit. Změna nevyžaduje dodatek ke smlouvě.
3. Objednatel je oprávněn vytknout i zjevné vady díla v průběhu celé záruční doby bez ohledu na skutečnost, zda vada byla při protokolárním předání a převzetí díla vytknuta či nikoliv.
4. Zhotovitel se zavazuje vyřídit reklamaci (včetně odstranění vady, je-li objednatelem vyžadováno) bez zbytečného odkladu, nejpozději však do 5 pracovních dnů ode dne oznámení vady, pokud se smluvní strany písemně nedohodnou s ohledem na charakter vady jinak.

V.

Smluvní pokuty

1. Zhotovitel se zavazuje zaplatit objednateli smluvní pokutu v následujících případech:

- v případě prodlení s předáním díla ve lhůtě uvedené v čl. II odst. 1 smlouvy se zavazuje zhotovitel zaplatit objednateli smluvní pokutu ve výši 500,- Kč za každý i započatý den prodlení, maximálně však 10 % celkové ceny za dílo;
 - v případě, že zhotovitel nedodrží termín odstranění vad a nedodělků dohodnutý v zápise o předání díla, resp. v čl. IV odst. 4 smlouvy, zavazuje se zhotovitel zaplatit objednateli smluvní pokutu ve výši 500,- Kč za každý i započatý den prodlení, maximálně však 10 % celkové ceny za dílo.
2. Smluvní strana, která poruší svou povinnost vyplývající z čl. VII smlouvy je povinna zaplatit druhé smluvní straně smluvní pokutu ve výši 200.000,- Kč a to za každý jednotlivý případ porušení své povinnosti.
 3. Smluvní strany prohlašují, že sjednaná výše smluvních pokut je přiměřená významu zajištěné právní povinnosti.
 4. Výše uvedenými smluvními pokutami není dotčen nárok objednatele na náhradu škody. Vedle zaplacení smluvní pokuty dle předchozí věty je zhotovitel povinen rovněž nahradit objednateli škodu, která mu vznikla v důsledku porušení povinnosti, jejíž splnění bylo zajištěno smluvní pokutou. Ustanovení § 2050 občanského zákoníku, ve znění pozdějších předpisů se nepoužije.
 5. Pro případ prodlení s plněním peněžitého závazku dle této smlouvy se smluvní strany dohodly na úroku z prodlení ve výši 0,05 % z částky, s jejímž zaplacením je strana v prodlení, za každý, byť i započatý den prodlení.
 6. Smluvní pokuta bude splatná do 21 dnů od doručení oznámení o jejím uplatnění ze strany objednatele zhotoviteli.

VI. Autorské dílo

1. K unikátním výsledkům vytvořeným v rámci plnění dle této smlouvy, které jsou vytvořeny zhotovitelem na základě této smlouvy výhradně pro potřeby objednatele (dále jen „**Unikátní dílo**“), zhotovitel poskytuje objednateli licenci nevýhradní, časově a teritoriálně neomezenou (dále jen „**Licence**“). Objednatel je oprávněn užít Unikátní dílo ke všem způsobům, které jsou známy v době jeho vytvoření. Licence se má za poskytnutou dnem implementace, resp. dnem nasazení díla do provozu. Licence se uděluje bez množstevního omezení.
2. Smluvní strany v návaznosti na předchozí odstavec tohoto článku smlouvy sjednaly, že zhotovitel poskytuje objednateli souhlas k provedení jakýchkoli změn, modifikací či replikací Unikátního díla.
3. Zhotovitel se zavazuje nejpozději ke dni předání a převzetí díla dle čl. II odst. 1 smlouvy předat objednateli zdrojové kódy a související technickou dokumentaci k dílu. Stejně tak zhotovitel předá objednateli zdrojové kódy a související technickou dokumentaci k dílu v případě dalšího update nebo upgrade díla zhotovitelem.

VII. Závazek mlčenlivosti a ochrany důvěrných informací

1. Smluvní strany níže svým podpisem stvrzují, že v průběhu vyjednávání o této smlouvě vždy jednaly a postupovaly
2. Každá ze smluvních stran se zavazuje zachovávat mlčenlivost o všech důvěrných informacích týkajících se druhé smluvní strany a předmětu této smlouvy, které (a) získala přímo či nepřímo od druhé smluvní strany v souvislosti s uzavřením a plněním závazků z této smlouvy a/nebo (b) jí budou sděleny či zpřístupněny druhou smluvní stranou či je získá jiným způsobem v souvislosti s plněním předmětu této smlouvy (dále jen „**důvěrné informace**“). Povinnost mlčenlivosti zahrnuje povinnost smluvních stran učinit vše, co lze spravedlivě požadovat, aby důvěrné informace nevešly ve známost nepovolané osoby.
3. Smluvní strany jsou oprávněny sdělit důvěrné informace třetí osobě pouze s předchozím písemným souhlasem druhé smluvní strany s tím, že tento souhlas je vázán na povinnost zavázat tuto třetí osobu, aby nakládala s těmito informacemi jako s důvěrnými a na souhlas této třetí osoby, že závazek přijímá, a to alespoň v rozsahu stanoveném smlouvou; tím nejsou dotčeny povinnosti smluvních stran stanovené právními předpisy pro nakládání s informacemi označenými těmito předpisy za důvěrné.

4. Důvěrnými informacemi nejsou nebo přestávají být:
 - a) informace, které byly v době, kdy byly smluvní straně poskytnuty, veřejně známé, nebo
 - b) informace, které se stanou veřejně známými poté, co byly smluvní straně poskytnuty, s výjimkou případů, kdy se tyto informace stanou veřejně známými v důsledku porušení závazků smluvní strany podle této smlouvy, nebo
 - c) informace, které byly smluvní straně prokazatelně známé před jejich poskytnutím, nebo
 - d) informace, které je smluvní strana povinna sdělit oprávněným osobám na základě platných právních předpisů.
5. Smluvní strany se zavazují uchovat v tajnosti veškeré skutečnosti, informace a údaje týkající se druhé smluvní strany, předmětu plnění smlouvy nebo s předmětem plnění související, které jsou dle ustanovení § 504 občanského zákoníku považovány za obchodní tajemství.
6. Poskytnutí informací na základě povinností stanovených smluvním stranám obecně závaznými právními předpisy není považováno za porušení povinností smluvních stran sjednaných v tomto článku Smlouvy. Jedná se zejména o povinnost objednatele na žádost poskytnout informace podle zákona č. 106/1999 Sb., o svobodném přístupu k informacím, ve znění pozdějších předpisů.
7. Pokud porušením povinností stanovených v tomto článku Smlouvy vznikne některé ze smluvních stran škoda, je příslušná smluvní strana povinna oprávněné smluvní straně vzniklou škodu v plném rozsahu nahradit.
8. Závazky smluvních stran uvedené v tomto článku smlouvy trvají i po skončení účinnosti této smlouvy.

VIII.

Criminal Compliance doložka

(Prevence a detekce trestněprávních či neetických jednání, případná reakce na taková jednání)

1. Smluvní strany níže svým podpisem stvrzují, že v průběhu vyjednávání o této smlouvě vždy jednaly a postupovaly čestně a transparentně a současně se zavazují, že takto budou jednat i při plnění této smlouvy a veškerých činnostech s ní souvisejících.
2. Smluvní strany se dále zavazují vždy jednat tak a přijmout taková opatření, aby nedošlo ke vzniku důvodného podezření na spáchání trestného činu či k samotnému jeho spáchání (včetně formy účastenství), v důsledku tedy jednat tak, aby kterékoli ze smluvních stran nemohla být přičtena odpovědnost podle zákona č. 418/2011 Sb., o trestní odpovědnosti právnických osob a řízení proti nim, nebo nevznikla trestní odpovědnost fyzických osob (včetně zaměstnanců) podle zákona č. 40/2009 Sb., trestního zákoníku, případně aby nebylo zahájeno trestní stíhání proti jakékoliv ze smluvních stran včetně jejich zaměstnanců podle platných právních předpisů.
3. Objednatel za tímto účelem vytvořil tzv. Criminal compliance program Lesů České republiky, s. p. (viz www.lesycr.cz), (dále jen „CCP LČR“), a v jeho rámci přijal závazek dodržovat zejména Kodex CCP LČR, Protikorupční program LČR a Etický kodex zaměstnanců LČR, a to včetně všech příloh, čímž se objednatel vymezuje proti jakémukoli protiprávnímu a neetickému jednání a nastavuje postupy k prevenci a odhalování takového jednání. Za účelem naplnění tohoto článku, tj. za účelem nastavení funkčních a efektivních prevenčních procesů při plnění této smlouvy nebo v souvislosti s ním, lze obsah těchto dokumentů poskytnout na žádost druhé smluvní straně, která je rovněž může přijmout za své, a to v plném jejich znění.

IX.

Závěrečná ustanovení

1. Smlouva nabývá účinnosti dnem jejího uveřejnění v souladu se zákonem č. 340/2015 Sb., o zvláštních podmínkách účinnosti některých smluv, uveřejňování těchto smluv a o registru smluv (zákon o registru smluv), ve znění pozdějších předpisů.
2. Tuto smlouvu je možné měnit výhradně písemnými dodatky podepsanými oběma smluvními stranami.

3. Žádná ze smluvních stran nesmí bez předchozího písemného souhlasu druhé smluvní strany převést na třetí stranu jakékoli závazky a práva vyplývající z této smlouvy.
4. Tato smlouva a právní vztahy z ní vyplývající se řídí občanským zákoníkem a všechny její podmínky budou vykládány v souladu s platným právem České republiky.
5. Zánikem závazků uvedených v této smlouvě dohodou ani odstoupením od smlouvy není dotčena platnost kteréhokoliv ustanovení smlouvy, jež má výslovně či ve svých následcích zůstat v platnosti po zániku výše uvedených závazků. Odstoupení od smlouvy se nedotýká práva na zaplacení smluvní pokuty, dospělého úroku z prodlení, práva na náhradu škody vzniklé z porušení smluvní povinnosti ani ujednání, které má vzhledem ke své povaze zavazovat smluvní strany i po ukončení smlouvy, zejména závazku mlčenlivosti a ochrany důvěrných informací ve smyslu čl. VII smlouvy.
6. Od této smlouvy lze odstoupit jen v případech, kdy je to v ní stranami výslovně ujednáno nebo v případech stanovených občanským zákoníkem. Také v případě, že jakékoliv ujednání této smlouvy bude zrušeno, či bude shledáno neplatným, nebo jinak nevyhnutelným, budou mít ostatní ujednání maximální účinek povolený zákonem a nevyhnutelnost nebo neplatnost takového ujednání v žádném případě neovlivní platnost a vymahatelnost jakéhokoliv dalšího ujednání této smlouvy, které je dle své povahy či obsahu oddělitelné či samostatně použitelné.
7. Smluvní strany souhlasí se zveřejněním této smlouvy včetně všech jejích příloh.
8. Kontaktní osoby za objednatele a zhotovitele jsou uvedeny v příloze č. 2 této smlouvy. Obě smluvní strany jsou povinny nahlásit bez zbytečného odkladu druhé smluvní straně změnu v těchto kontaktech. Změna nevyžaduje dodatek ke smlouvě.
9. Tato smlouva je vyhotovena ve třech vyhotoveních, z nichž objednatel obdrží dvě a zhotovitel jedno vyhotovení. Smlouva obsahuje následující přílohy, které jsou nedílnou součástí smlouvy:

Příloha č. 1 – Technická specifikace

Příloha č. 2 – Kontaktní osoby objednatele a zhotovitele

Lesy České republiky, s. p.

Intergraph CS s.r.o.

Datum:

6.12. 2017

Datum:

4.12. 2017

Ing. Daniel Szórád, Ph.D.,
generální ředitel

Ing. Jakub Svoboda, MBA
Country Manager

Příloha č. 1

TECHNICKÁ SPECIFIKACE

Popis a rozsah plnění

Předmětem plnění smlouvy je vytvoření prostředí pro vytváření zákresů a dalších podkladů pro vyhlašování elektronických aukcí dříví a pro vytváření (mapových) podkladů pro prezenční aukce. Zákresy a podklady budou posílány pomocí webové služby na aukční portál, který bude data zobrazovat ve vlastním mapovém okně.

Prostředí musí být vytvořeno jako aplikace technologie GeoMedia Smart Client (dále GMSC). Licence GMSC stejně jako nezbytná infrastruktura je zajištěna Objednatelem. Externí webová aplikace bude formou webové služby GMSC předávat informace o existujících číslech aukcí a o jejich stavech.

POŽADAVKY

(BR01) GMSC - projekt aukce (vytvoření projektu, konfigurace, ...)

Požadavek: Vytvořit prostředí pro vytváření zákresů a dalších podkladů pro vyhlašování elektronických aukcí a pro vytváření (mapových) podkladů pro prezenční aukce.

Realizace:

Vytvoření a konfigurace projektu na technologii GMSC.

Seznam úkonů:

- GMSC projekt
- GMSC schéma
- Legendu
- Editační vrstvy (zákres aukce)
 - o Dle stávající legendy
 - o Počítat s GNSS řešením
- Podkladové vrstvy (WMS, WMTS)
- Podkladové vrstvy (vektory): vrstva JPRL, SLT (obě se budou synchronizovat do databáze zákresů aukcí přes ETL), vrstva LS/LZ
- Role: editor a garant

Prostředí pro vytváření zákresů aukcí

Požadavek: Zákresy budou vznikat přímo v aplikaci. Prostředí pro vytváření zákresů aukcí bude alespoň zatím v on-line režimu. Bude kladen důraz na přiměřenou odezvu.

Realizace: Bude využit standardní editační mód GMSC, editace bude prováděna přímo nad daty v databázi (on-line).

Zobrazení mapových podkladů

Požadavek: Uživatel bude mít k dispozici aplikaci (GMSC), která bude zobrazovat potřebné mapové poklady (WMS, WMTS LČR a třetích stran).

Realizace: V aplikaci GMSC budou na základě seznamu požadovaných podkladů (specifikovaných zadavatelem) nakonfigurovány jednotlivé mapové vrstvy. Uživatel bude mít možnost v legendě GMSC nastavovat viditelnost jednotlivých vrstev.

Využití dalších zdrojů zákresů (GNSS)

Požadavek: Výhledově se počítá s využitím dalších zdrojů zákresů – například GNSS a se zobrazováním vytvořených zákresů v GNSS a případně dalších systémech (nLIS, mobilní zařízení).

Realizace:

- Využití funkce kopírování existující geometrie v GMSC:
 - o Tabulky GNSS budou zobrazeny v projektu aukce jako podkladové
 - o Geometrie může dále vznikat převzetím zákresu nebo jeho části z GNSS (z tabulky v ORA).

Publikace zákresů a podkladů do mapového okna externí webové aplikace

Požadavek: Zákresy a podklady budou publikovány do mapového okna externí webové aplikace.

Realizace:

WMS služba s daty pro GRDS

WMS interní službu si připraví LČR sami.

V rámci tohoto požadavku proběhne příprava dat a podkladů ze zákresu aukcí pro LČR.

Export dat zákresu aukce pomocí webové služby pro aukční portál

Bude vytvořena webová služba zákresy pro eAukce, která umožní předání dat zákresů aukcí aukčnímu portálu.

Návrh služby zákresy pro eAukce

Seznam operací:

getAuctions
getAuctionData
setAuctionNumber
setAuctionState

Získání seznamu dostupných elektronických aukcí (getAuctions):

Operace vrátí seznam elektronických aukcí, u nichž jsou dokončeny zákresy.

Parametry:

request: getAuctions
oj: *id organizační jednotky (LS/LZ)*
typ: *kód typu aukce na stojato/těžební zbytky/vyrobené dříví*

Proces:

Operace přečte v DB seznam všech elektronických aukcí daného typu na dané OJ, které dosud nemají přiřazeno číslo aukce a jejich zákres je dokončen (schválen garantem).

Odpověď:

XML dokument s názvy a ID dostupných zákresů aukcí.

Nastavení čísla aukce (setAuctionNumber):

Operace nastaví číslo aukce k vybranému zákresu, příp. zajistí historizaci původního zákresu a uloží jej s novým číslem aukce.

Parametry:

request: setAuctionNumber
number: *číslo aukce*
id: *id zákresu aukce*
action: *určí zda se jedná o kopírování, novou aukci nebo rušení čísla aukce (0 -nová/1-kopie/2-rušení)*

Proces:

Operace přiřadí v databázi číslo aukce k aukci s daným názvem za předpokladu, že dané aukční číslo ještě není nikde použito. Pokud je action=1, pak historizuje původní záznam v DB a aukci přiřadí nové aukční číslo. Pokud je action=2, pak zruší přiřazení zákresu k aukci (smaže číslo aukce).

Odpověď:

OK nebo Chyba – pokud číslo aukce už pro nějaký záznam v DB existuje

Získání dat k vybrané aukci (getAuctionData):

Operace vrátí data k vybrané elektronické aukci.

Parametry:

request: getAuctionData
number: *číslo aukce*
id: *id zákresu aukce*
content: *all/photos/geometries*

Proces:

Operace zavolá DB proceduru, která vybere veškerá data k dané aukci a převede je do zvoleného formátu. Operace vrátí data (obsahem dat budou i statistiky – atributy prvků, příp. samostatné souhrnné statistiky). Vracet se budou buď pouze fotografie – v binárním formátu, nebo geometrie s atributy ve formátu JSON, nebo vše dohromady.

Odpověď:

GeoJSON obsahující data k dané aukci (přesný seznam atributů bude upřesněn, posílat se budou statistiky a souhrnná data k aukci, nikoliv atributy jednotlivých těžebních prvků).
Fotografie v binárním formátu.

Aktualizace stavu (setAuctionState):

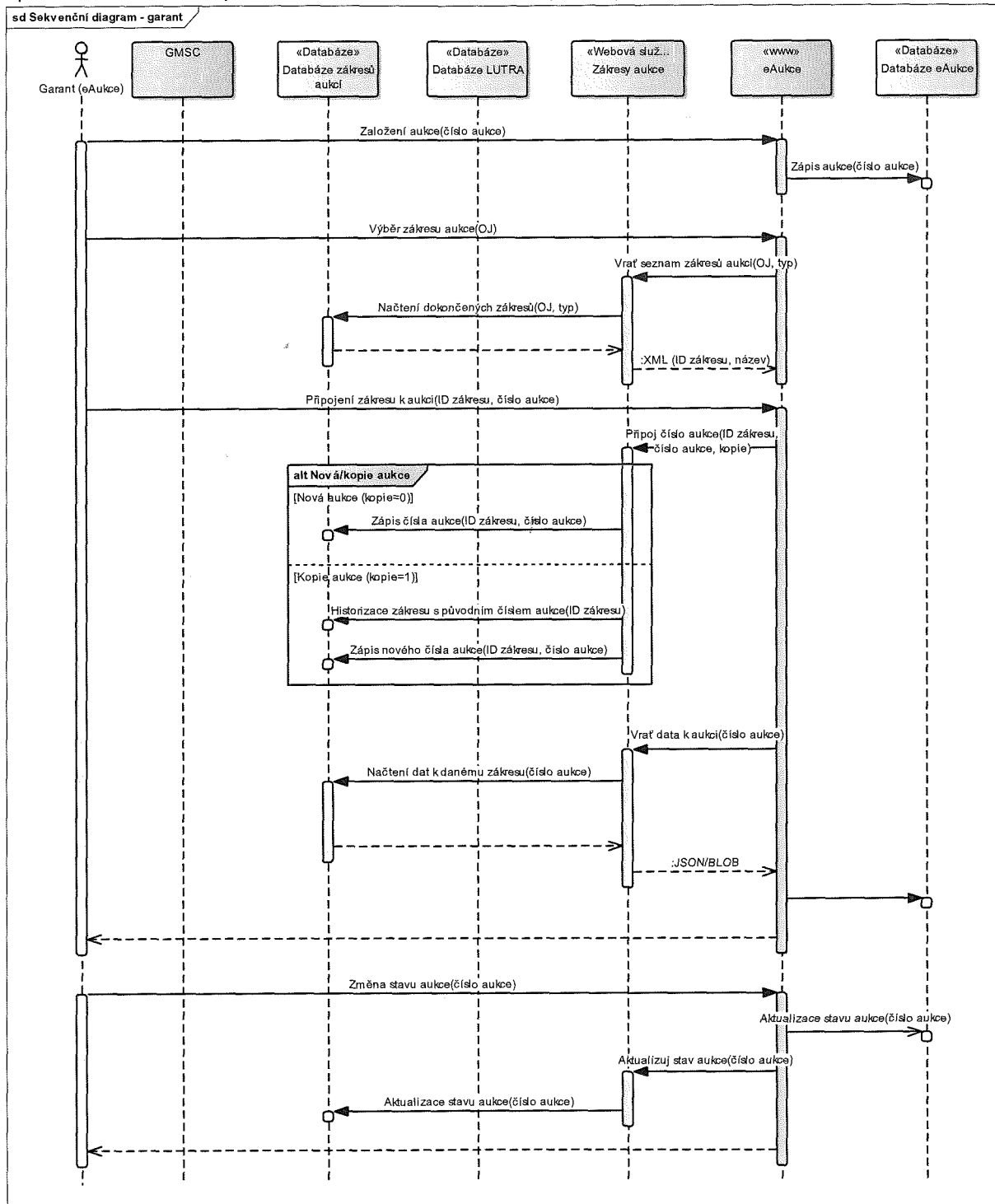
Operace uloží stav aukce do databáze.

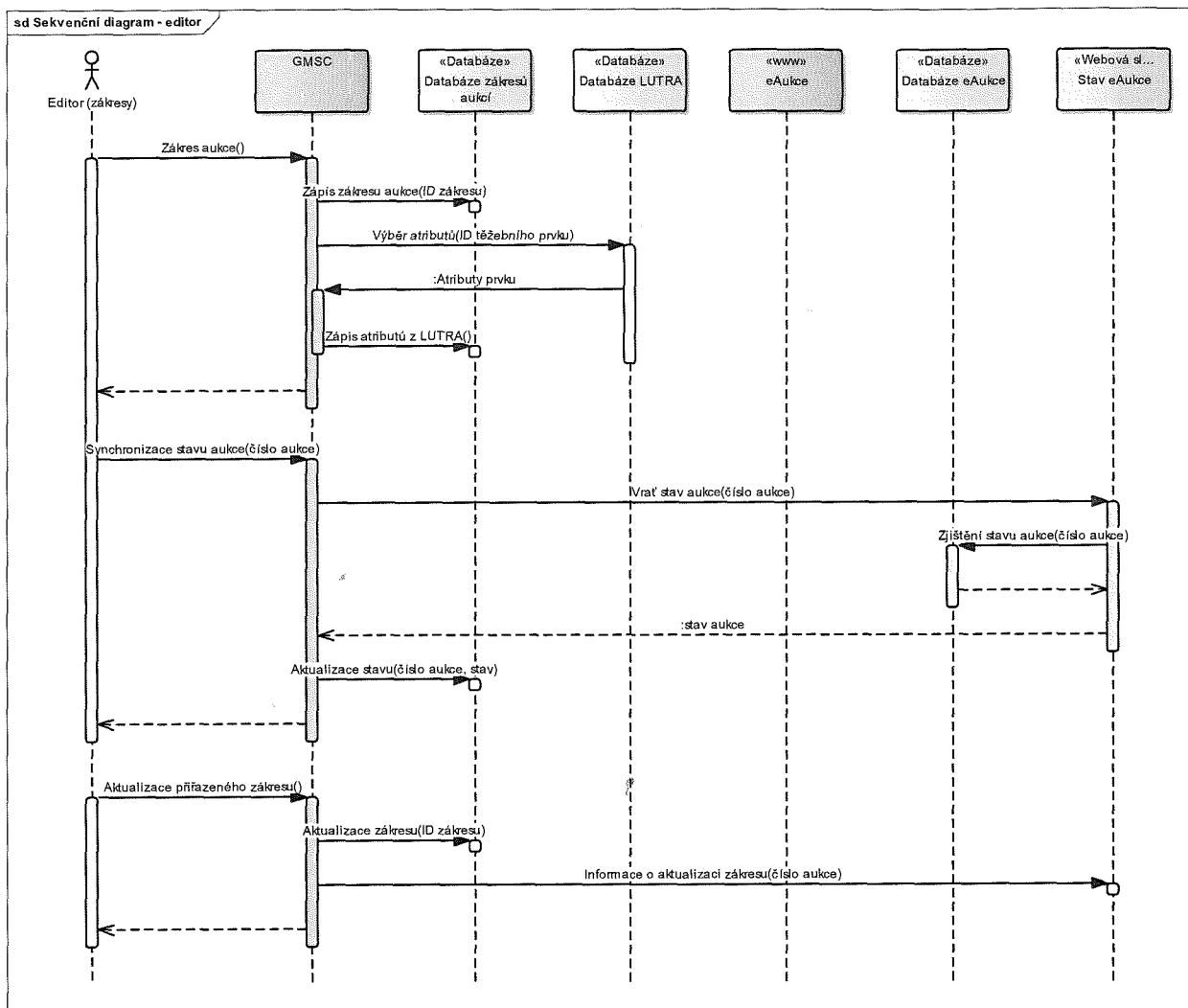
Parametry:

request: setAuctionState
 number: číslo aukce
 state: stav aukce

Proces:

Operace k zákresu aukci přiřazenému k danému číslu nastaví předaný stav aukce.





Webovou službou budou pro externí aplikaci aukčního portálu vystavena také data získaná z LUTRA

Požadavek: Webovou službou budou pro externí aplikaci také vystavena data získaná z LUTRA

Návrh realizace: Všechna data zářesu aukce včetně LUTRA se pošlou webovou službou (viz výše).

Rozdělení uživatelů do rolí

Požadavek: Uživatelé budou rozděleni do rolí. Role z AD:

EDITOR

- Vytváří zadání (zářes a další atributy) aukce, má právo editace na prostorově vymezeném území (OJ; vazba na sdílený (grafický) číselník).
- Editovat svůj zářes může, dokud jej nepředá (nezmění stav zadání aukce) Garantovi, případně, pokud mu stav aukce editaci dovolí.

GARANT

- Potvrzuje správnost přípravy všech podkladů aukce.
- Možnost přepínání editora (vlastníka).
- Schvaluje – mění stav přípravy zářesu aukce na prostorově vymezeném území (OJ – KŘ; vazba na sdílený (grafický) číselník).
- Podle stavu, který Garant aukci přidělí, se buď aukce zpřístupňuje aukčnímu portálu (externí aplikaci) nebo se vrací Editorovi k přepracování.

Realizace: Budou vytvořeny role na AD. Název bude prodiskutovaný s OICT. Ověření uživatele proběhne na AD a dle role mu bude přiřazen projekt GMSC. Editoři budou moci editovat pouze zákresy aukce, které mají přiřazené (tzn. sami je založili nebo jim je přiřadil garant).

Tvorba podkladů aukce

Provádí editor.

Založení zákresu aukce

Požadavek: Zákres aukce bude zakládán se zvoleným názvem, nebude třeba znát číslo aukce předem.

Realizace: Bude vytvořeno workflow, které umožní uživateli založit novou aukci. Uživatel vyplní povinný atribut název a typ aukce a na pozadí se automaticky vygeneruje ID zákresu aukce. Takto založený zákres aukce se ve workflow automaticky objeví v seznamu aukcí uživatele.

Výběr druhu a typu aukce

Požadavek: Druhy aukcí (elektronické, prezenční) se budou odlišovat atributem. Atribut bude zadávat editor při zakládání aukce (zákresu) a bude jej moci podle potřeby změnit (změnit druh aukce). Hodnota druhu aukce bude zadávána z combo menu. Je požadováno vést také atribut určující typ aukce (nastojato, těžební zbytky, vyrobené dříví).

Realizace: Při zakládání aukce uživatel ve workflow vybere z rozbalovacího menu druh aukce:

1. Elektronická
2. Prezenční

Další rozbalovací menu bude nabízet typ aukce:

1. nastojato
2. těžební zbytky
3. těžební zbytky bez PSK
4. nastojato bez PSK
5. vyrobené dříví (odvozní místo a odvozní cesta)

Atribut druh bude uživatel moci změnit pouze během editace aukce (stav: zpracovává se), a to ve workflow pro editaci aukce. Atribut typ aukce je neměnný.

Název a číslo aukce

Požadavek: Zákres aukce bude veden pod vlastním ID a názvem, číslo aukce bude doplněno až při přiřazení k aukci založené na aukčním portálu.

Realizace: Před zahájením vytváření nových prvků, uživatel v seznamu svých aukcí zvolí aktivní zákres aukce. Veškeré prvky (zákresy) v mapě budou přebírat atribut ID zákresu aukce z aktivního zákresu. Bez aktivní aukce nebude zákres povolen.

Přiřazení čísla aukce k zákresu bude prováděno zavoláním služby pro spojení ID zákresu s číslem aukce aukčním portálem. Číslo aukce mohou zákresy získat až po dokončení/schválení. U aukcí s číslem aukce bude veden aktuální stav aukce z aukčního portálu. Pouze v okamžiku zkopírování aukce je možné původní číslo aukce nahradit novým (zákres aukce s původním číslem se historizuje).

Zákres prvků aukce

Editor může vytvořit tyto typy geometrií:

Bod - (aukční bod)

Požadavek: Bod - (aukční bod – umístění místa zásahu pro vyhledávání v mapách; vztažený bod celé aukce, k němuž se poskytují souhrnné informace celého zákresu).

Každý bod bude jako svůj atribut mimo jiné zobrazovat souřadnice S-JTSK a WGS84.

Realizace: Geometrie aukčního bodu se bude vytvářet k danému zákresu aukce automaticky, a to v okamžiku zákresu prvního geometrického objektu aukce. Geometrie bodu bude spočtena jako centroid ze všech geometrických prvků aukce a bude se automaticky přepočítávat při každé editaci zákresu aukce.

Při vytvoření nebo změně polohy aukčního bodu se automaticky vyplní (aktualizují) atributy ze souřadnicemi v S-JTSK a WGS84.

Linie

Požadavek: Linie – dva druhy linií nebo rozlišení atributem – Přibližování, Odvoz.

Každý liniový element bude vypočítávat a jako svůj atribut mimo jiné zobrazovat délku.

Realizace: Bude vytvořeno workflow pro zakres liniového prvku aukce. Po spuštění workflow nejdříve uživatel vybere druh linie z rozbalovacího menu (přibližování, odvoz) a následně spustí editační mód, kde zakreslí liniový prvek. Geometrii i druh prvku bude moci uživatel později editovat. Pro aukce typu „vyrobené dříví“ bude k dispozici pouze možnost zakresu odvozní cesty.

Při uložení prvku se automaticky vypočte atribut s délkou linie (počítá se šikmá délka). Uživatel dále bude mít možnost ručně vyplnit sklon linie. Jedná se o nepovinný atribut.

Plocha

Požadavek: Plocha – dva druhy ploch – zásah (těžební prvek), skládka/odvozní místo.

Každá zakreslená plocha zásahu má atribut označující druh těžby (holoseč, vyklizení, clona, výběr).

Každý plošný element bude vypočítávat a jako svůj atribut mimo jiné zobrazovat plochu.

Realizace: Bude vytvořeno workflow pro zakres těžebního prvku, ve kterém bude potřeba zvolit povinný atribut označující druh těžby (holoseč, clona, domýcení, výběr), aby bylo možné přejít do editačního módu a zakreslení geometrie těžebního prvku. Geometrii i druh těžby bude moci uživatel později editovat. Zakres těžebního prvku nebude povolen pro aukce typu „vyrobené dříví“.

Dále bude vytvořeno samostatné workflow pro zakres odvozního místa/skládky.

Při uložení geometrie se automaticky vypočte atribut s plochou polygonu.

{Multi – bod, linie, plocha}

Požadavek: Jeden těžební prvek (s jediným identifikátorem IDT) se může skládat z více ploch. Atributy tohoto prvku se v tabulce nesmí duplikovat. GMSC umožní vytvoření multiplochy v rámci jedné PSK.

Realizace: Zakres těžebního prvku obsahujícího více geometrií nebude řešen pomocí multigeometrií, ale zakresem více geometrií, které budou danému prvku přiřazeny. Tzn. atributy a geometrie těžebních budou v samostatných tabulkách, které budou propojeny.

Speciální funkce pro zakres

Požadavek: Geometrie vytváří kreslením v mapovém okně, nebo výběrem JPRL (ODD, DIL, PSK; Výběr JPRL bude umožněn buď přímo z mapy (klikáním), nebo výběrem množiny ODD, DIL, PSK).

Při tvorbě zakresu bude možné přebírat průběh hranic JPRL nebo jejich částí.

Při tvorbě zakresu linií *Přibližování* a *Odvozu* se bude možné připojit a přebírat průběh nebo část průběhu existujících linií (LHP, CELDS).

Realizace: Při kreslení či editaci geometrie (linie, plocha) bude k dispozici funkce GMSC „Kopírovat existující geometrii pro úpravu“, která umožní uživateli převzít geometrii některého existujícího prvku v mapě (např. CELDS, PSK).

Dále bude možné při kreslení linie zapnout funkci pro přichytávání, která umožní přichytávání hran kreslené geometrie k existujícím prvkům v mapě (tzn. uživatel kreslí podél stávající linie/plochy).

Atributy těžebního prvku – data z LUTRA

Požadavek: Každá plošná geometrie zakresu zásahu aukce nastojato bude mít vyplněn atribut s označením TĚŽEBNÍHO PRVKU (u zakresu skládky/odvozního místa se těžební prvek nevyplňuje, resp. neexistuje).

Seznam hodnot dostupných těžebních prvků poskytne aplikace LUTRA (centrální DB).

Součástí podkladů pro aukce nastojato budou i výstupy z elektronické průměrky – viz níže (LUTRA).

Realizace: Workflow pro editaci těžebního prvku aukce bude obsahovat pole pro přiřazení ID těžebního prvku. Bude se jednat o rozbalovací menu, ve kterém budou na výběr ID dostupných těžebních prvků z LUTRA pro dané JPRL. ID těžebního prvku půjde přiřadit pouze u prvků přiřazených aukci typu „nastojato“ a „nastojato bez PSK“.

Data LUTRA budou v k dispozici v centrální databázi, na základě identifikátorů (JPRL, těžební prvek (prvky zakresu aukce) – ID) se připojí zakreslovanému/editovanému těžebnímu prvku, ten patří vždy pouze do jedné PSK. Bude zajištěno, že data LUTRA se po migraci do centrální databáze (k použití aplikací pro aukce) nebudou dále měnit.

Atributy těžebního prvku:

- Druh těžby (holoseč/domýcení/výběr) – určuje uživatel
- Zakmenění (pouze pro holoseč) – bude počítáno na straně GMSC automaticky na základě údajů z LUTRA a plochy
- SLT (soubor lesních typů) – ke každému TP budou ukládány údaje o ploše jednotlivých lesních typů v samostatné navazující tabulce, údaje budou počítány prostorovým průnikem geometrie těžebního prvku s vrstvou SLT
- Bonita (pouze pro holoseč) – soubor atributů k těžebnímu prvku dle dřevin, atribut přebíraný z LUTRA
- Věk – atribut přebíraný z LUTRA

- Objem těžby – tabulka s objemy těžby dle tloušťkových stupňů a dřevin navázaná na TP, k těžebnímu prvku bude přebírána z LUTRA
- Celkový objem těžby – soubor atributů k TP – sumy objemů těžby (pro všechny tloušťkové stupně) dle jednotlivých dřevin a celková suma za všechny dřeviny
- Plocha – bude vypočtena na základě zakreslené geometrie

Kontroly

Kontroly a automatická zpracování prováděné při vytváření prvků:

Automatické rozdělení plochy dle PSK

Požadavek: Pokud Editor zakreslí plochu zásahu přes více než jednu PSK (JPRL), GMSC plochu rozdělí na tolik částí, nad kolika PSK se bude zakreslená plocha zásahu nacházet. V případě rozdělení na malé (0,01 ha a menší) části, možnost odstranění malých oříznutých částí ze zákresu. Cílem je vytvoření zákresu s maximálním možným využitím již existujících geometrií (LHP, GNSS).

Realizace: Při uložení geometrie plochy zásahu bude na úrovni DB plocha automaticky rozdělena na části na základě podkladových dat s hranicemi PSK (JPRL). Každá část se uloží jako samostatný prvek, u kterého se automaticky vyplní identifikace PSK (JPRL) (atributy – LHC_ID, ODD, DIL, PSK). V případě, že bude plocha zakreslena přes bezlesí, daná část plochy se vyřízne (mohou vznikat polygony s dírou).

Pro aukce typu „bez PSK“ nebude automatické rozdělení plochy dle PSK prováděno a nebude možné nakreslené polygony rozdělit ani ručně. Pro rozdělení polygonu bude potřeba stávající polygon zmenšit na velikost první části a nakreslit další nový polygon v místě druhé části. U těchto ploch nebude vyplňována identifikace PSK.

Prvky s plochou menší než 0,01 ha si editor bude moci označit a přiblížit v mapě a dále rozhodnout, zda je ponechá či smaže. Bude vytvořeno samostatné workflow poskytující tuto funkcionalitu.

Plochy PSK budou aktualizovány jedenkrát ročně z databáze GRDS.

Automatické sloučení těžebních prvků

Požadavek: V rámci jedné multiplochy je možná jen jedna hodnota PSK (JPRL) a jedna hodnota druhu těžby.

Realizace: Aplikace nebude využívat multiplochy. Ty budou nahrazeny možností přiřadit jednomu těžebnímu prvku více geometrií. Pokud se uživatel pokusí přiřadit zákresu těžebnímu prvku ID, které je již použito pro jiný zákres, existují dvě možnosti:

- Geometrie těžebnímu prvku se shodným ID leží v jiné PSK (JPRL) nebo má nastaven jiný druh těžby: Přiřazení ID není povoleno.
- Geometrie i druh těžby těžebnímu prvku se shodným ID je stejná: Přiřazení ID je povoleno, uživatel je požádán o potvrzení sloučení prvků. Po potvrzení se na pozadí provede automatické sloučení těžebních prvků do jednoho záznamu, oba zákresy geometrie jsou přiřazeny k tomuto záznamu.

Zákres v rámci přidělené LS/LZ

Požadavek: Zákres může vytvářet a editovat prvky pouze v prostoru přiřazené organizační jednotky.

Realizace: Při uložení prvku – geometrie se automaticky spustí kontrola, zda je geometrie zakreslena uvnitř plochy LS/LZ, která je přiřazena editorovi. Geometrie organizačních jednotek a přiřazení editorů (uživatelů) k organizačním jednotkám bude určeno na základě dat ve sdílených číselnících. Editor nebude moci editovat prvky mimo svou organizační jednotku.

Kontroly geometrie TP

Požadavek: Těžební prvky aktuálních aukcí se nesmí překrývat. Těžební prvek (kromě zákresů aukcí typu „bez PSK“) musí ležet pouze v jedné PSK.

Řešení: Při ukládání prvku po vytvoření nebo editaci geometrie se automaticky provede kontrola, zda prvek nepřekrývá existující geometrie z jiné aktuální aukce (tzn., nekontroluje se oproti archivovaným aukcím). Při editaci geometrie bude dále prováděna kontrola, že prvek nepřekračuje hranice jedné PSK. V případě nesplnění podmínky bude uživateli zobrazen popis chyby a uložení prvku se neprovede.

Kontroly prováděné před odesláním aukce ke schválení (uživatel bude moci kontroly spustit kdykoliv v průběhu zpracování, bez jejich splnění nebude možné posunout aukci do stavu ke schválení):

Kontrola atributu ID těžebnímu prvku

Požadavek: Každá plošná geometrie zákresu zásahu aukce nastojato bude mít vyplněn atribut s označením TĚŽEBNÍHO PRVKU.

Návrh realizace: Bude vytvořena kontrola, která ověří, zda mají všechny prvky druhu „zásah“ pro typ aukce nastojato vyplněn atribut ID těžebního prvku.

Kontrola těžebních prvků v rámci PSK

Požadavek: Těžební prvek nepřekračuje hranice porostní skupiny (PSK), ale v rámci jedné PSK se může nacházet více těžebních prvků. Jedno číslo těžebního prvku z aplikace LUTRA může být použito pro právě jeden zakreslený těžební prvek (plochu/multiplochu).

Realizace: Těžební prvky budou automaticky při zákresu rozřezány dle PSK. Na úrovni DB budou vytvořeny následující kontroly:

- Kontrola křížení hranic těžebních prvků s PSK.
- Kontrola unikátního ID těžebního prvku v rámci aukce.

Kontrola existence zákresu povinných prvků aukce

Požadavek: Každý zákres aukce musí obsahovat geometrii bodu (aukční bod) a geometrii plochy (zákres zásahu a zákres skládky/odvozního místa). Liniové objekty (přibližování, odvoz) nemusí být povinné.

Realizace: Bude vytvořena kontrola, která ověří, že pro danou aukci (kromě aukce typu „vyrobené dříví“) existuje právě jeden zákres aukčního bodu a alespoň jeden zákres zásahu a skládky/odvozního místa. V případě aukce typu „vyrobené dříví“ bude provedena kontrola, že aukce obsahuje právě jeden aukční bod a zákres skládky/odvozního místa a zároveň neobsahuje žádný zákres těžebního prvku nebo přibližovací cesty.

Kontrola vzdálenosti fotografie od prvku aukce

Požadavek: Kontrola vzdálenosti XYm fotografie od prvku aukce při jejím nahrání

Realizace: Editor dostane varování při uložení fotografie pokud přesáhne definovanou vzdálenost a možnost fotku posunout

Stavy aukcí

Požadavek: Stavy aukcí bude poskytovat externí aplikace – aukční portál. Množina stavů a jejich popis není zatím znám. Každopádně bude nutné umožnit úpravu zákresů a dalších atributů v případě například nevysoutěžení aukce, respektive využití vytvořených podkladů pro další zadání.

Pro případ nevysoutěžení aukce nebo jejího opakování bude nutné uchovávat její historii (v závislosti na stavech a změnách čísla aukce na aukčním portálu). Pokud aukční portál nebude poskytovat informaci o historii čísla aukce, musí GMSC umožnit změnu čísla aukce manuálně (opět jen na hodnotu nabízenou aukčním portálem). Zároveň GMSC umožní vedení historie zákresu aukce (pokud tuto možnost neošetrí služba aukčního portálu).

Realizace:

U každého zákresu aukce bude evidován stav zákresu a dále stav aukce (z aukčního portálu). Stavy budou mimo jiné určovat, zda je zákres aukce editovatelný. Tabulky níže zachycují jednotlivé stavy zákresů a aukcí a možnost v daném stavu zákres editovat.

Stavy zákresů:

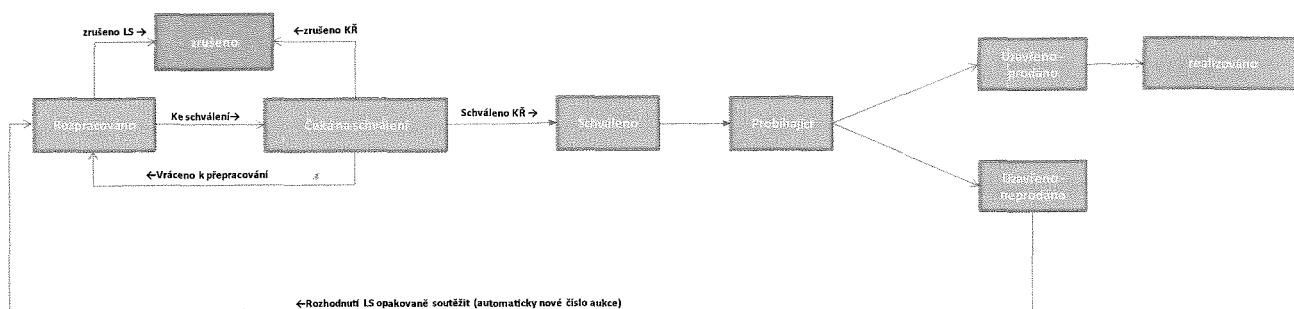
kód stavu	Stavy zákresů	Editace zákresů
101	Zpracovává se	Editovatelný TP
102	Čeká na schválení	Uzamčeno pro úpravy
103	Dokončeno	Uzamčeno pro úpravy

Stavy aukcí:

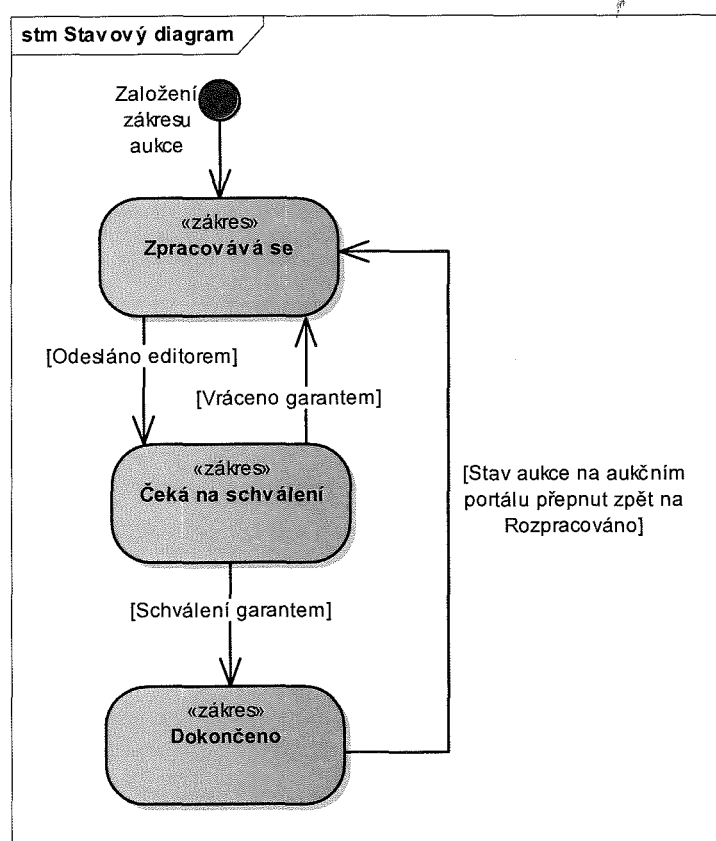
kód stavu	Stavy aukce	Editace zákresů
1	Rozpracována	Editovatelný TP
2	Storno - rozpracována	Editovatelný TP
3	Čeká na schválení	Uzamčeno pro úpravy
4	Storno - neschválena	Uzamčeno pro úpravy
5	Schválena	Uzamčeno pro úpravy
6	Naplánovaná	Uzamčeno pro úpravy
7	Storno - přerušena	Uzamčeno pro úpravy

8	Nevysoutěžen	Uzamčeno pro úpravy
9	Vysoutěžen	Uzamčeno pro úpravy
10	Smlouva zmařena	Uzamčeno pro úpravy
11	Smlouva neuzavřena	Uzamčeno pro úpravy
12	Prodán	Uzamčeno pro úpravy
13	Realizace	Uzamčeno pro úpravy
14	Ukončen	Uzamčeno pro úpravy

Na obrázku níže je zobrazeno, jak lze mezi jednotlivými stavy aukce přecházet na aukčním portálu.



Obrázek 1 Stavy aukcí



Obrázek 2 Stavy zákesů

Pro stavy zákesů a aukcí budou platit následující pravidla:

1. Pokud je zákes ve stavu *Zpracovává se* nebo *Čeká na schválení*, nelze mu přiřazovat číslo aukce a nelze posílat data zákesu na aukční portál.

2. Zákres lze editovat pouze ve stavu zákresu *Zpracovává se* a ve stavu aukce *Rozpracováno* nebo bez stavu aukce.
3. Pokud je stav aukce jiný než *Rozpracováno*, zámek musí být ve stavu *Dokončeno*.
4. Před aktivováním zákresu aukce pro editaci bude vždy kontrolováno, zda je pro daný stav zákresu a aukce povolena editace. Stav aukce bude aktualizován na základě volání služby aukčního portálu.

Stav aukce i zákresu uvidí uživatel v seznamu zákrasů.

Každá změna stavu aukce na aukčním portálu bude zapsána k zákresu aukce prostřednictvím webové služby (volané z aukčního portálu).

Veškeré zákrasy, vč. těch ke zrušeným aukcím, budou až do úplného dokončení aukce (stav „ukončen“) vedeny v aktuálních aukcích. Výjimkou jsou zkopírované aukce (viz dále).

Požadavek: V případě nevysoutěžení aukce, bude možné použít existující části zákresu k vytvoření zákrasů nových (editace geometrií pod jiným číslem aukce, použití jen některých geometrií pro nový zámek a podobně).

Realizace:

V GMSC bude k dispozici funkce Převzetí prvku jiné aukce, která umožní přesunout prvek z nevysoutěžené/zrušené aukce do nového zákresu aukce. Nebude možné převzít prvek ze zákresu aukce v jiném stavu, než *Uzavřeno – neprodáno* nebo *Zrušeno*. Při převzetí prvku se prvek smaže ze zrušené aukce a nebude v ní nadále k dispozici (tzn. každý prvek může být vždy jen v jedné aukci). V okamžiku převzetí prvního prvku z daného zákresu aukce se provede historizace zákresu zrušené aukce, při převzetí dalších prvků už se historizace neprovádí. Zrušená aukce zůstává i nadále v seznamu aktuálních zákrasů do doby, než je zkopírována nebo finalizována.

Statistiky aukce

Požadavek: Každá aukce by měla mít svou statistiku, kde Editor i Garant uvidí souhrnné (geometrické) údaje za celý zámek (součty ploch podle druhu, součty délek linií podle druhu, ...).

Tyto údaje budou publikovány i pro externí aplikaci webovou službou.

Realizace: Statistiky budou ukládány v databázi zákrasů aukcí k aukčnímu bodu, příp. do samostatných pohledů/tabulek. Do aukčního portálu budou předávány ve zvoleném formátu společně s dalšími daty zákresu webovou službou.

Počítané statistiky pro aukci:

- Celková plocha aukce – součet ploch všech těžebních prvků v zákresu aukce
- Celkové plochy aukce podle druhu těžby – součet ploch těžebních prvků aukce dle druhu
 - Plocha holoseč
 - Plocha clona
 - Plocha domýcení
 - Plocha výběr
- Přibližovací vzdálenost – počítá se jako suma z automaticky počítaných délek liniových prvků typu přibližovací cesta
- Sklon – jedná se o dva atributy – minimální a maximální sklon – počítá se ze sklonu přibližovacích cest aukce
- Zakmenění – vážený průměr zakmenění jednotlivých TP dle celkového objemu těžby TP
- SLT – součet ploch jednotlivých lesních typů za všechny TP k aukci
- Věk – výpočet váženým průměrem dle celkového objemu těžby TP
- Objem těžby – tabulka s objemy těžby dle tloušťkových stupňů a dřevin jako součet daných objemů těžby všech TP k aukci
- Celkový objem těžby – soubor atributů – sumy objemů těžby (pro všechny tloušťkové stupně) dle jednotlivých dřevin a celková suma za všechny dřeviny k celé aukci
- Objem těžby dle doporučených pravidel – soubor atributů – sumy objemů těžby upravené na základě daných koeficientů dle jednotlivých dřevin
- Předpokládaná technologie – atribut aukce, uživatel vyplňuje ručně

Kopírování aukcí

Požadavek: GMSC umožní vytvoření kopie zákresu.

Realizace: Kopie aukcí lze vytvářet pouze na aukčním portále. Pokud je vytvořena kopie aukce, zavolá aukční portál webovou službu zákresů aukcí (viz výše) s novým číslem aukce a příznakem *copy=1*. Služba provede historizaci zákresu s původním číslem aukce (tzn. zkopíruje původní záznam do tabulek historie – kopírovaných aukcí) a aktualizuje číslo aukce u stávajícího zákresu.

Kopírovat lze veškeré aukce bez ohledu na stav aukce.

Archiv aukcí

Požadavek: GMSC umožní vedení historie zákresu aukce

Realizace: Pokud bude aukce převedena do stavu „ukončen“ (stav, kdy je zcela dokončena a z něhož se nelze dostat zpět na jakýkoliv jiný stav), bude přesunuta z tabulek aktuálních aukcí do tabulek archivovaných aukcí a nadále nebude možné tento zákres editovat. Zákres bude k dispozici pouze pro prohlížení archivovaných aukcí.

Logování

Požadavek: Aplikace umožní logování informací o posledních změnách v zákresu.

Řešení: Ke každému prvku (aukční bod, těžební prvek, liniový prvek aukce, ...) bude uchováván atribut `LAST_UPDATE` (datum a čas poslední editace) a `LAST_EDITOR` (uživatel, který provedl poslední editaci prvku).

Fotografie

Požadavek: Aplikace umožní nahrání fotografií k prvkům aukce. Při nahrávání budou fotografie zkomprimovány na rozumnou velikost. Zároveň bude možné zakreslovat umístění fotek do mapy a v případě, že má daná fotografie uloženy informace o své poloze, tak se do mapy umístí automaticky.

Řešení: Ve workflow pro editaci a prohlížení prvků aukce - těžební prvek, cesty, odvozní místo bude záložka pro nahrávání fotek. Uživatel zde bude moci vybrat soubory z lokálního úložiště a nahrát je do databáze. Povoleno bude nahrávání pouze předem daných typů souborů (standardní formáty pro ukládání obrázků jako jpg, png). Při nahrávání bude automaticky fotografie zmenšena na předem určenou velikost (s fotografiemi o menší velikosti se nic nestane).

Ke všem fotografiím se při nahrání automaticky vytvoří bod s jejich polohou v mapě – a to buď o souřadnicích, které lze vyčíst z metadat obrázku, nebo na místě centroidu daného prvku. Uživatel může dodatečně polohu fotografie měnit (buď po jejím výběru v mapě nebo v seznamu u daného prvku aukce), a to stejně jako u ostatních prvků v editačním módu aplikace. Po přesunu nebo editaci prvku zákresu aukce se nebude automaticky aktualizovat poloha fotografie.

U každého prvku aukce bude seznam již nahraných souborů k danému prvku a uživatel bude moci ze seznamu fotografií stáhnout nebo smazat.

Při přesunu prvku do jiné aukce fotky zůstávají navázané na tento prvek i v nové aukci.

V mapě budou fotografie identifikovány bodem (symbolem) a po přejezdu myši se aktivuje tooltip s náhledem fotografie.

Editor dostane varování při uložení fotografie pokud přesáhne definovanou vzdálenost a možnost fotku posunout. Viz. kapitola kontroly, Kontrola vzdálenosti fotografie od prvku aukce.

Příloha č. 2

KONTAKTNÍ OSOBY ZA OBJEDNATELE A ZHOTOVITELE

OBJEDNATEL

JMÉNO A PŘÍJMENÍ	FUNKCE	TELEFON	E-MAIL
Ing. Zbyněk Bláha	zástupce pro IS		
Tomáš Sys	technický pracovník GIS		
Ing. Martin Hamák	vedoucí odd. GIS		
Ing. Miloš Palko	informatik Oracle		
Dušan Marius	informatik Správce sítě		
Lesy České republiky, s.p., Přemyslova 1106/19, Nový Hradec Králové, 500 08 Hradec Králové			

ZHOTOVITEL

JMÉNO A PŘÍJMENÍ	FUNKCE	TELEFON	E-MAIL
Ing. Jakub Svatý	Country Manager		
Ing. Jaroslav Pešťák	Project Manager		
Ing. Tereza Opatová	Application Engineer		
Martin Havelka	Oracle Specialist		
Intergraph CS s.r.o., Prosecká 851/64, 190 00 Praha 9 - Prosek			

