

VAŽE K ZALOŽENÍ
PŘEPLATEK 5.409,-



Generali Pojišťovna a.s.
generální ředitelství
Bělehradská 132
120 84 Praha 2
Česká republika

DODATEK Č.44 K POJISTNÉ SMLOUVĚ Č. 1504888890

Generali Pojišťovna a.s., Bělehradská 132, 120 84 Praha 2, Česká republika, IČO: 61859869,
zastoupená ~~Ing. Jaromírem Strnadem~~ upisovatelem oddělení péče o makléře
a ~~Ing. Jiřím Havlíčkem~~ upisovatelem oddělení péče o makléře,
(dále jen "pojistitel")

Generali Pojišťovna a.s. je zapsána v obchodním rejstříku vedeném Městským soudem v Praze, oddíl B, vložka 2866

a

Město Čáslav, Žižkovo náměstí 1, 286 01 Čáslav, IČ:00236021,
zastoupená Ing. Jaromírem Strnadem, starostou a Ing. Jiřím Havlíčkem, místostarostou
(dále jen „pojistník“)

uzavírají tento dodatek č. 44 k pojistné smlouvě č. 1504888890

Pojištěný:

1. Město Čáslav, Žižkovo náměstí 1, 286 01 Čáslav, IČ:00236021
2. Dusíková divadlo Čáslav, Masarykova 194, 286 01 Čáslav, IČ: 00066273
3. Dům dětí a mládeže Čáslav, Jeníkovská 222, 286 01 Čáslav
4. Městská knihovna Čáslav, Žižkovo nám. 1, 286 01 Čáslav, IČ: 00066281
5. Základní umělecká škola J. L. Dusíka Čáslav, Jeníkovská 222, 286 01 Čáslav, IČ: 70870012
6. Městské muzeum Čáslav, Husova 291, 286 01 Čáslav, IČ: 472867
7. Domov důchodců Čáslav, Nazaret 94 a 59, 286 01 Čáslav, IČ: 48677787
8. Pečovatelská služba Čáslav, Svatopluka Čecha 441, 286 01 Čáslav, IČ: 61926931
9. Městská nemocnice Čáslav, Jeníkovská 348, 286 01 Čáslav, IČ: 00873764
10. Základní škola Čáslav, Žižkovo nám. 182, 286 01 Čáslav, IČ: 49541030
11. Základní škola Čáslav, Masarykova 357, 286 01 Čáslav
12. Školní jídelna při ZŠ Čáslav, Masarykova 288, 286 01 Čáslav
13. Školní jídelna při ZŠ Čáslav, Žižkovo nám. 181, 286 01 Čáslav
14. Mateřská škola Čáslav, Bojovníků za svobodu 1547, 286 01 Čáslav
15. Mateřská škola Čáslav, Masarykova 224, 286 01 Čáslav
16. Mateřská škola Čáslav, Těsnohlídkova 1628, 286 01 Čáslav
17. Mateřská škola Čáslav, Jahodová 1454, 286 01 Čáslav
18. Školní jídelna při MŠ Čáslav, Masarykova 224, 286 01 Čáslav
19. Školní jídelna při MŠ Čáslav, Těsnohlídkova 1628, 286 01 Čáslav
20. Školní jídelna při MŠ Čáslav, Bojovníků za svobodu 1547, 286 01 Čáslav
21. Školní jídelna při MŠ Čáslav, Jahodová 1454, 286 01 Čáslav
22. Druhé družstvo vlastníků bytů v Čáslavi, Bojovníků za svobodu 1448, 286 01 Čáslav, IČ: 26182971
23. Základní škola Sadová, Sadová 1756, 286 01 Čáslav, IČ: 71176683
24. Tenisový klub, Čáslav, Šípková 1740, 286 01 Čáslav, IČ: 44702434
25. ANIMA ČÁSLAV, o.p.s., Svatopluka Čecha 441, 286 01 Čáslav, IČ: 27226751

A. S platností a účinností od 03.11.2010 se nahrazují následující přílohy pojistné smlouvy:

- Příloha č. 1
- Specifikace přílohy č. 1
- Příloha č. 2

B. S ohledem na výše uvedené se následující textace pojistné smlouvy nahrazují takto:

1. ŽIVELNÍ POJIŠTĚNÍ

v rozsahu VPP-P-98, SU-P-01/99, VPP-VP-98, SU-VP-01/99, VPP-V-98, SU-V-01/99

Odchylně od VPP a SU jsou pojištěny škody (ke kterým dojde uvnitř budovy) způsobené vodou, která v rozporu se svým určením unikla v místě pojištění z vnitřních potrubí určených pro svod srážkové vody.

Odchylně od VPP a SU se ujednává, že mobilní WC mohou být umístěny mimo uzamčený prostor nebo na neoploceném volném prostranství.

Odchylně od VPP a SU se ujednává, že pojištění se vztahuje také na spoluvlastníky/spolupodílčíky budov, kde má pojistník/pojištěný podíl na nemovitostech. Na těchto místech pojištění je pojištěno 100% budovy, přičemž pojistné plnění náleží vždy pojištěnému, pokud se strany nedohodnou jinak.

Místa pojištění: dle přílohy č.1 a č. 2 a její specifikace a další místa související s činností pojištěného a jim zřízených organizací (pojištění pod číslem 1.-25.) v katastrálním území města Čáslav. Hudební nástroje ve vlastnictví Základní umělecké školy J.L. Dusíka jsou pojištěny též na předem plánovaných organizovaných akcích na území ČR.

Pojištěná rizika:

- **požár:** požár, výbuch, úder blesku, náraz letadla, náraz vozidla, aerodynamický třesk, kouř
- **voda z vodovodního potrubí:** škody způsobené vodou z vodovodního potrubí, škody na potrubním systému způsobené lomem trubek, škody na přívodních a odpadních trubkách a topných tělesech vzniklé působením mrazu, odchylně od VPP-VP-98, SU-VP-01/99 jsou pojištěny i škody způsobené vodou a kapalinou ze solárních panelů vč. škod způsobených vně pojištěných budov (solární panely na střeších domu) – limit plnění na jednu pojistnou událost činí 30.000.000,-Kč, limit plnění na škody v průběhu jednoho pojistného roku činí 50.000.000,-Kč. Odchylně od VPP-VP-98, SU-VP-01/99 se pojištění vztahuje i na škody způsobené vodou z vodovodního potrubí, která se v rozporu se svým určením rozšíří i ze systému solárních panelů a zařízení a přístrojů připojených. Odchylně od VPP-VP-98, SU-VP-01/99 se mimo pojištěnou budovu pojištění vztahuje i na škody způsobené mrazem nebo lomem trubek, pokud se nacházejí na pozemku, který patří k pojištěné budově nebo náleží k pojištěné budově. Odchylně od VPP-VP-98, SU-VP-01/99 se pojištění vztahuje na škody způsobené únikem teplovodních kapalin v klimatizačních zařízeních, teplovodních pumpách nebo solárních vyhřívacích zařízeních.

V souladu s VPP-VP-98, SU-VP-01/99, čl. 6, bod 7 jsou pojištěny i náklady vč. nákladů na rozmrazení, vyhledání a to do částky Kč 100.000,- pro všechny a jednu pojistnou událost během pojistného období.

- **vichřice:** vichřice, krupobití

Limitované náklady v základním krytí:

Náklady na vyklizení místa pojištění (max. 200.000,-Kč)

Pád stromu nebo stožáru (max. 60.000.000,-Kč)

Lavina nebo její tlaková vlna (max. 60.000.000,-Kč)

Záplava, povodeň (max. 60.000.000,-Kč)

Sesuv, sesedání půdy, zemětřesení (max. 60.000.000,-Kč)

Zřícení skal a pád hornin (max. 60.000.000,-Kč)

Tíha sněhu (max. 60.000.000,-Kč)

1.1. Pojištění souboru vlastních a cizích nemovitostí a staveb vč. stavebních součástí a příslušenství budov (dále jen „věci nemovité“) – na novou hodnotu

Ujednává se, že další vlastní a cizí nemovitosti jsou přijímány do pojištění okamžikem nabytí vlastnického práva pojistníkem. Změnu nahlásí makléř pojistiteli do jednoho měsíce od nabytí vlastnického práva pojistníkem.

Dále se ujednává, že pojištěny jsou i tyto předměty: rozestavěné stavby (splňující podmínky pojištění), stavby sloužící k podnikatelské činnosti, stavební součásti vnitřní i vnější a příslušenství budov, antény, satelity, stavební součásti a příslušenství budov umělecké nebo historické hodnoty, stavby nemající charakter budovy (např. bazény, studny, krby, oplocení, zpevněné plochy, povrchy hřiště, osvětlení, ...), stavební součásti a příslušenství budov, které na vlastní náklady pořídil nájemce nebo je převzal a odpovídá za ně a dále pak příslušenství a technologie spojená s provozem solárních panelů a solární panely.

Souhrnná pojistná částka: 3 481 548 589,-Kč

Spoluúčast: 5.000,-Kč

Roční pojistné: 675 811,-Kč

1.2. Pojištění vlastních a cizích věcí movitých vč. knižního fondu, věcí movitých určených k půjčování a uměleckých děl, nosičů záznamu obrazu a zvuku vč. těch určených k půjčování (dále jen „věci movité“) – na 1.riziko

Souhrnná pojistná částka: 7.000.000,-Kč

Spoluúčast: 1.000,-Kč

Roční pojistné: 8.400,-Kč

1.3. Pojištění vlastních a cizích zásob vč. obalů (dále jen „zásoby“) – na 1.riziko

Souhrnná pojistná částka: 1.000.000,-Kč

Spoluúčast: 1.000,-Kč

Roční pojistné: 1.200,-Kč

1.4. Fotbalové hřiště včetně osvětlení a ostatních součástí (vyjma opěrných zdí) (dále jen „hřiště“) – na novou hodnotu

Souhrnná pojistná částka: 13.000.000,-Kč

Spoluúčast: 5.000,-Kč

Limit plnění na jednu pojistnou událost činí 350.000,- Kč.

Roční pojistné: 4.025,-Kč

1.5. Budova infocentra, zpevněné plochy, komunikace vč. přípojek na autobusovém nádraží Čáslav, parcela č. 3584 a 2546, k.ú. Čáslav (dále jen „Infocentrum“)– na novou hodnotu

Souhrnná pojistná částka: 3.800.000,-Kč

Spoluúčast: 5.000,-Kč

Roční pojistné: 1.178,-Kč

1.6. Věci na volném prostranství, které nelze z důvodu hmotnosti, objemu nebo z provozních důvodů uložit uvnitř objektu (dále jen „Volné prostranství“)– na první riziko

Souhrnná pojistná částka: 100.000,-Kč

Spoluúčast: 1.000,-Kč

Roční pojistné: 2.000,-Kč

1.7. Pojištění areálu Vodranty – šatny a sklad na tenisových kurtech (dále jen „Vodranty“)– na novou hodnotu

Souhrnná pojistná částka: 6 000.000,-Kč

Spoluúčast: 1.000,-Kč

Roční pojistné: 1.165,-Kč

1.8. Pojištění vybavení dětských hřišť, veřejného osvětlení, chodníků, zpevněných cest, opěrných zdí, manipulačních a ostatních ploch vč. tenisových kurtů a umělého trávníku hřiště, kanalizačních a vodovodních řadů, hydrantů ve vlastnictví pojištěného v katastrálním území města Čáslav a dle míst uvedených na příloze č. 1 a její specifikaci a příloze č. 2 (dále jen „Ostatní majetek“)– na 1.riziko

Roční limit plnění pro tenisové kurty a umělý trávník hřiště činí 150 000,- Kč

Souhrnná pojistná částka: 1.000.000,-Kč

Spoluúčast: 1.000,-Kč

Roční pojistné: 4.500,-Kč

1.9. Pojištění historických budov a staveb dle Přílohy č. 2 (dále jen „Historické budovy“) – na 1.riziko

Souhrnná pojistná částka: 1.000.000,-Kč

Spoluúčast: 5.000,-Kč

Roční pojistné: 5.800,-Kč

Odchylně od VPP-P-98, SU-P-01/99, VPP-VP-98, SU-VP-01/99, VPP-V-98, SU-V-01/99 pojišťitel bere na vědomí, že se jedná o pojištění historických budov, přičemž v případě pojistného plnění nebude uplatňováno ustanovení o časové nebo obecné hodnotě, pokud bude doloženo, že na předmětech pojištění byly prováděny údržbové a jiné práce, které zaručují, že předměty pojištění jsou v provozuschopném a nezchátralém stavu. Zároveň je tímto také dotčeno ustanovení o pojištění věcech movitých umístěných v těchto budovách. Tyto věci jsou v budovách, které jsou předmětem případného pojistného plnění tímto pojištěny.

1.10. Pojištění vlastní nafukovací tenisové haly (dále jen „Nafukovací hala“)– na novou hodnotu

Souhrnná pojistná částka: 3.000.000,-Kč

Spoluúčast: 5.000,-Kč

Roční pojistné: 13.500,-Kč

Odchylně od VPP-P-98, SU-P-01/99, VPP-VP-98, SU-VP-01/99, VPP-V-98, SU-V-01/99 a Specifikace skupin podle předmětu pojištění se nafukovací tenisová hala považuje za věc nemovitou a pojišťitel bere na vědomí, že pro tuto halu platí podmínky a ustanovení jako pro ostatní nemovitosti.

Za věci nemovité jsou považovány nemovitosti pojištěné bodem 1.1., 1.4., 1.5., 1.6., 1.7., 1.8 a 1.9 a 1.10.

Celkové roční pojistné za pojištění živelních rizik 717 579,-Kč

C. Rekapitulace:

REKAPITULACE POJIŠTĚNÍ A POJISTNÉHO

<u>pojištěné riziko</u>	<u>roční pojistné</u>
živelní pojištění	717 579,-Kč
pojištění rizika odcizení	47 500,-Kč
pojištění vandalismu	27 000,-Kč
pojištění skla	25 600,-Kč
pojištění elektroniky	70 000,-Kč
pojištění odpovědnosti	104 281,-Kč
CELKOVÉ ROČNÍ POJISTNÉ	991 960,-Kč
Sleva za tříletou smlouvu (15%)	148 794,-Kč
CELKOVÉ ROČNÍ POJISTNÉ PO SLEVĚ	843 166,-Kč
Pokles ročního pojistného dle tohoto dodatku činí:	13 981,-Kč

Splatnost pojistného

Pojistné za roční období činí **843 166,-Kč** a bude placeno pololetně ve výši **421 583,-Kč** vždy k 30.4. a 30.10. každého roku. Platba bude prováděna na účet pojistitele.

Přeplatek pojistného za období od 03.11.2010 do 29.03.2011 činí **5 709,-Kč** a bude pojistníkovi vrácen.

Makléřská doložka

Pojistník prohlašuje, že uzavřel s pojišťovacím makléřem All Group spol. s r.o., se sídlem: Na dědinách 18/1072, 141 00 Praha 4, IČ: 49620720 (dále jen „zplnomocněný makléř“) smlouvu, na jejímž základě zplnomocněný makléř vykonává pro pojistníka zprostředkovatelskou činnost v pojišťovnictví a je pověřen správou této pojistné smlouvy. Jednání týkající se této pojistné smlouvy budou prováděna výhradně prostřednictvím zplnomocněného makléře, který je oprávněn přijímat smluvně závazná oznámení a rozhodnutí obou smluvních stran. Písemnosti smluvní strany mající vztah k pojištění sjednanému touto pojistnou smlouvou se považují za doručené doručením na níže uvedené korespondenční adresy, přičemž doručení na korespondenční adresu zplnomocněného makléře se považuje za doručení pojistníkovi.

Korespondenční adresy

Pojistitel: Generali Pojišťovna a.s. (odd. MAK), Bělehradská 132, 120 84 Praha 2, ČR
Zplnomocněný makléř: All Group spol. s r.o., Na dědinách 18/1072, 141 00 Praha 4, ČR

D. Ostatní články a ujednání pojistné smlouvy a jednotlivých dodatků zůstávají beze změny.

E. Tento dodatek má 5 stran a je vyhotoven ve dvou exemplářích, z nichž pojistitel a pojistník obdrží po jednom.

V Praze dne, dne 02.11. 2010



Generali Pojišťovna a.s.
(pojistitel)

Daniel Krupička, Miloš Folda

Vypracoval: ing. Miloš Folda, odd.péče o makléře



Město Čáslav
(pojistník)

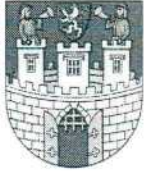
Příloha č. 1 k dodatku č. 44 pojistné smlouvy č. 150488890

Poř. Č.	Budovy a stavby	Adresa	Pojistná částka (Kč)	Pojistná hodnota
1.	Základní škola vč. jídelny, část ZŠ navazující na radnici vč. bytových a jiných prostor	Žižkovo nám. 181,182,183,197, Čáslav	215 400 000	nová hodnota
3.	Školní družina	Masarykova 330, Čáslav	38 000 000	nová hodnota
4.	Požární zbrojnice vč. garáží a ostatních staveb	Čáslav 196	35 546 000	nová hodnota
5.	Budova městské policie	Žižkovo nám. 229, Čáslav	6 245 000	nová hodnota
6.	Mateřské školky a jesle vč. staveb	Čáslav	38 000 000	nová hodnota
12.	Muzeum	Husova 291, Čáslav	18 000 000	nová hodnota
13.	Rodinný dům Rusalka	Čáslav	2 100 000	nová hodnota
14.	Domek ve Vodrantech	Čáslav čp. 901	1 200 000	nová hodnota
15.	Areál koupaliště	Čáslav	26 505 789	nová hodnota
16.	Domek na hřbitově - rodinný dům a kancelář hrobníka	Chotusická 439, Čáslav	2 200 000	nová hodnota
17.	Budovy - hřbitov (pítevná, márnice, sklady a ostatní budovy a stavby)	Čáslav	4 200 000	nová hodnota
25.	Domy s pečovatelskou službou	Čáslav	134 000 000	viz specifikace
32.	Dům	Filipovská 574, Čáslav	750 000	obecná hodnota
33.	1/2 rodinného domu	Pražská 338, Čáslav	0	časová hodnota
34.	Okál - obytný dům	Čáslav 1317	3 000 000	nová hodnota
36.	Bytové domy	Čáslav	1 567 000 000	viz specifikace
56.	Hospodářské budovy a kanceláře - komerční využití	Žaky u Čáslavi čp. 1,2,3,4	2 053 800	časová hodnota
57.	Budovy v zahradě - komerční prostory	Chrudimská 662, Čáslav	0	nová hodnota
58.	Sklad PHM - komerční prostory	Hejďof, Čáslav	2 750 000	nová hodnota
59.	Kotelna - BTH Nové Město	Boj. za svobodu 1448, Čáslav	6 640 000	nová hodnota
60.	Areál nemocnice města	Čáslav	273 700 000	nová hodnota
61.	Budovy malých a velkých kabin v areálu Vodranty vč. přístaveb a ostatních staveb v areálu Vodranty	Areál Vodranty Čáslav	15 000 000	nová hodnota
63.	Budova skladu - kombinovaná stavba, dřevěná	parc. 21, Čáslav	1 700 000	nová hodnota
64.	Administrativní budova	čp. 6, Čáslav	80 000 000	nová hodnota
66.	Budova s obchodem	Klimenta Čermáka 116, Čáslav	0	nová hodnota
68.	ZUŠ	Jenikovská 222, Čáslav	50 232 000	nová hodnota
69.	Domov důchodců vč. přístaveb	Pražská 94 a 59, Čáslav	131 500 000	nová hodnota
70.	Lázně vč. kotelny	Na Bělišti 184, Čáslav	89 000 000	nová hodnota
72.	Administrativní budova	Hejďof, Čáslav	5 616 000	nová hodnota
73.	ZŠ	Masarykova 357, Čáslav	83 600 000	nová hodnota
75.	Obytné budovy Na Skále (čísla parcel - dříve jako rozstavěné stavby)	Čáslav	75 000 000	nová hodnota
76.	Budova radnice	Čáslav čp. 1	25 000 000	nová hodnota
77.	Dusíkovo divadlo	Čáslav	91 000 000	nová hodnota
78.	Ovál atletické dráhy	Čáslav - Vodranty	16 000 000	nová hodnota
80.	Rekreační chata vč. přístaveb - cizí budova)	U Chabeřického mlýna, Žruč nad Sázavou	1 000 000	nová hodnota
81.	Areál ZŠ Sadová vč. technologického vybavení, PC sítě, box na popelnice, oplocení, zpevněných ploch, povrchu venkovního hřiště apod.)	Sadová 1756, Čáslav	205 810 000	nová hodnota
82.	Hřiště	Čáslav	0	nová hodnota
83.	Budova infocentra, zpevněné plochy, komunikace vč. přípojek	parc. 3584 a 2546, Čáslav	0	nová hodnota
84.	Budova hotelu Grand vč. st. součástí, příslušenství a staveb	J. Žižky z Trocnova 74, Čáslav	100 000 000	nová hodnota
85.	Šatny a sklad na tenisových kurtech	Areál Vodranty Čáslav	0	nová hodnota
86.	Předměty pojištění pod položkou č. 1.8. pojistné smlouvy	Čáslav	0	nová hodnota
87.	Předměty pojištění pod položkou č. 1.9. pojistné smlouvy	Čáslav	0	nová hodnota
90.	Budova kina vč. zpevněných ploch, opěrné zdi, rampy, venkovních schodů a ostat. příslušenství	ul. Jenikovská, Čáslav	21 000 000	nová hodnota
91.	Budova ubytovny	Na Bělišti 1662, Čáslav	11 500 000	nová hodnota
92.	Zděná budova - administrativa (v současné době v rekonstrukci)	ul. Vrchovská, Čáslav	20 000 000	nová hodnota
93.	Kaplička v parku na Filipově	Filipov u Čáslavi	0	nová hodnota
95.	Budova bývalých kasáren P. Holého - byty s nebytovými prostory, přístřešky, zpevněné plochy apod.	J. z Poděbrad 86, Čáslav	80 000 000	nová hodnota
96.	Budovy a stavby vč. kolumbária na území hřbitova	Hřbitov - Čáslav	1 300 000	nová hodnota
Celkem za budovy v Kč			3 481 548 589	

Specifikace přílohy č.1 k dodatku č. 44 pojistné smlouvy č. 1504888890		
Poř. Č.	Bytové domy	Pojistná hodnota
1.	Jablonského 1222-1224	nová hodnota
2.	Jablonského 1225-1228	nová hodnota
3.	Dusíkova 1235-36	nová hodnota
5.	Žitenická 1277-81	nová hodnota
7.	Žitenická 1305-08	nová hodnota
8.	Bojovníků za svobodu 1449-50	nová hodnota
9.	Bojovníků za svobodu 1457-58	nová hodnota
10.	Bojovníků za svobodu 1496-97	nová hodnota
11.	Bojovníků za svobodu 1536-37	nová hodnota
12.	Pražská 1614-18, 1621-25	nová hodnota
13.	Kotelna na parc. č. 2908/3, Čáslav	nová hodnota
14.	Jeníkovská 975	nová hodnota
15.	Potoční 1681-84	nová hodnota
16.	Potoční 1692-1695	nová hodnota
18.	Jeníkovská 1706	nová hodnota
19.	Jeníkovská 1696-1697	nová hodnota
20.	Potoční 1774, 1775, 1776, 1777	nová hodnota
21.	Prokopa Holého 1902, Čáslav	nová hodnota
22.	Prokopa Holého 1903, Čáslav	nová hodnota
23.	Prokopa Holého 1904, Čáslav	nová hodnota
Domy s pečovatelskou službou		
1.	Kostelní nám. 193	nová hodnota
2.	J. z Poděbrad 599	nová hodnota
3.	J. z Poděbrad 600	nová hodnota
4.	B. Němcové 640	nová hodnota
5.	J. z Poděbrad 939	nová hodnota
6.	Sv. Čecha 441	nová hodnota
7.	Svatopluka Čecha 1709, Čáslav	nová hodnota
8.	Svatopluka Čecha 1710, Čáslav	nová hodnota

Příloha č. 2 č. 44 pojistné smlouvy č. 1504888890

Poř. č.	Popis stavby
1.	Bašta na pěší zóně
2.	Žižkova brána
3.	Socha J. Žižky z Trocnova na náměstí
4.	Morový sloup na náměstí
5.	Morový sloup u kostela Sv. Petra a Pavla
6.	Kašna vč. soch kolem na náměstí
7.	Socha J. Nepomuckého
8.	Socha vedle sochy J. Žižky z Trocnova na náměstí
9.	Socha Žebračka
10.	Hradby Na Valech
11.	Památník na hřbitově
12.	Pamětní deska - ul. Filipovská
13.	Podzemní chodby a katakomby v k. ú. Čáslav
14.	Socha v areálu bytových domů - ul. Prokopa Holého, Čáslav
15.	Socha v ul. Poštovní, Čáslav
Sjednaná pojistní částka Kč 1.000.000,- na první riziko	



Město Čáslav
Nám. Jana Žižky z Trocnova 1, 286 01 Čáslav



fax



ALL GROUP spol. s.r.o.
Na dědinách 1072/18
141 00 Praha 4

V Čáslavi 4.1.2011

Věc: pojistné smlouvy

V příloze Vám vracím podepsaný dodatek o změně ziskatele k pojistné smlouvě č.1504888890, dodatek č.1 k pojistné smlouvě č. 0015352544 a dodatek č.44 k pojistné smlouvě č.1504888890.

S pozdravem

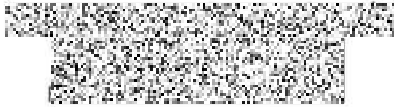
**ODBŮR MAJETKU
A INVESTIC**
Měst. úřadu v Čáslavi



Váš dopis zn.:

Ze dne:

Naše zn.:



E-mail: praha@allgroup.cz

Datum: 30. prosince 2010

Městský úřad Čáslav

Nám. J. Žižky 1
286 01 Čáslav

Pojistná smlouva č. 0015352544 – dodatek č. 1 a PS: 1504888890 – dodatek č. 44

Vážený pane



V návaznosti na požadavek přílohou zasílám změny výše uvedených smluv:

- 1) 0015352544 – dodatek č. 1 – upravuje se počet pojištěných bytů dle informace z bytového hospodářství.
- 2) 1504888890 – dodatek č. 44 – aktualizace tabulky pojištěných nemovitostí – prodej budovy čp. 338, čp. 662, čp. 116, čp. 1243-1244 a čp. 33 a čp.1559-1560. Připojištění budovy kotelny na parcele č. 2908/3 a doplněno ujednání týkající se spoluvlastníků bytových domů, kde má město majetek – pojištěn je 100% budovy.

Pokud budete se zněním smlouvy souhlasit, žádám o podepsání a zaslání označených paré zpět v co možná nejkratším termínu.

V případě dotazů nebo požadavku nás kdykoliv kontaktujte.

S pozdravem



ALL GROUP
s r.o.
Dědinách 1072/18, 140 00 Praha 4
IČO, DIČ: CZ49 62 07 20
261 210 413 6.8



Váš dopis zn.:

Ze dne:

Naše zn.:



Město Čáslav


Odbor majetku a investic

Změna makléřské doložky

Vážený pane 

V návaznosti na skutečnost, že od data 01. 01. 2011 budu již pracovat pod hlavičkou jiné makléřské společnosti, přílohou zasílám doklad o změně makléřské doložky vztahující se ke sjednané smlouvě.

Touto doložkou se podmínky smlouvy žádným způsobem nemění.

Předem děkuji za zajištění podpisu a zaslání v co možná nejkratším termínu zpět.

V případě dotazů nebo požadavku nás kdykoliv kontaktujte.

S pozdravem

