



Agendové číslo: 0012/0/OLEG/17

# **SMLOUVA O SPOLUPRÁCI PRO ÚČELY ČERPÁNÍ FINANČNÍCH PROSTŘEDKŮ Z REZERVY SMART CITIES**

## **Smluvní strany**

### **Městská část Praha 5**

se sídlem Nám. 14 října 1381/4, PSČ 150 22 Praha 5

IČO: 00063631

Zastoupená: Ing. Pavlem Richterem, starostou městské části

(dále jen „městská část“)

a

### **Operátor ICT, a.s.**

se sídlem: Dělnická 213/12, PSČ 170 00 Praha 7

IČO: 02795281

zastoupená: Michalem Fišerem, MBA, předsedou představenstva a  
Ing. Vladimírem Zadinou, členem představenstva

(dále jen „OICT“)

(dále společně také jako „smluvní strany“),

se dohodly, podle ustanovení § 1746, odst. 2 zákona č. 89/2012 Sb., občanský zákoník (dále jen „OZ“) na uzavření smlouvy o spolupráci (dále též „smlouva“).

## **Preambule**

Za účelem realizace projektů konceptu Smart Cities v Hlavním městě Praze uzavřeli Hlavní město Praha (dále jen „HMP“) a OICT dne 31. 10. 2016 Příkazní smlouvu o poskytování a zajišťování konceptu Smart Cities (č. PRK/40/01/003333/2016) (dále jen „příkazní smlouva“). Na základě této příkazní smlouvy vystupuje OICT jako příkazník, který je zmocněn v rámci dané agendy jednat jménem a na účet Hlavního města Praha. Mezi úkoly OICT dle příkazní smlouvy patří zejména příprava a výběr Smart Cities projektů, realizace těchto projektů, jejich následné předání do provozu, vyhodnocení výsledků a případné rozšiřování pilotních projektů na celoměstskou úroveň.

Smart Cities projekty jsou takové projekty, které inovativním způsobem přispívají ke zlepšování a fungování infrastruktury, technologií a služeb města a jejich cílem je zlepšit kvalitu

života, konkurenceschopnost a udržitelnost rozvoje města. V podmínkách Hlavního města Prahy hovoříme o daných projektech zapadajících do koncepce Smart Prague. Výše uvedená koncepce navazuje na existující priority hlavního města Prahy a definuje šest klíčových oblastí pro jeho inovativní vývoj, a to v oblasti Mobility budoucnosti, Chytrých budov a energií, Bezodpadového města, Atraktivní turistiky, Lidí a městského prostředí a v neposlední řadě Datové oblasti.

S ohledem na skutečnost, že hlavní město Praha se v rámci naplňování konceptu Smart Prague rozhodlo finančně podpořit projekty městských částí hl. m. Prahy, které přispějí k realizaci koncepce Smart Prague (dále jen jako „projekty“), byly usnesením Rady hl. m. Prahy č. 1684 ze dne 18.7.2017 přijata „Pravidla pro poskytování finančních prostředků z rezervy Smart Cities na rok 2017 na spolufinancování projektů Smart Cities, realizovaných městskými částmi hl. m. Prahy“. Jednou z podmínek poskytnutí finanční podpory je existence dvoustranné smlouvy mezi OICT a příslušnou městskou částí.

## I.

### Předmět smlouvy, vymezení pojmů

1. Předmětem této smlouvy je úprava vzájemných práv a povinností smluvních stran při využití dat generovaných výstupem projektu a při evaluaci přínosů projektu, to vše pro zajištění řádného čerpání finančních prostředků z rezervy Smart Cities.

2. Pro účely této smlouvy se *výstupem projektu* rozumí fyzický výstup projektu, ve smyslu díla, které vzniklo na základě teoretické projektové dokumentace.

3. *Datovou platformou* se rozumí komplexní řešení, které spravuje vybraná data pod jedním uceleným systémem, umožňující zpracování informací z rozsáhlé senzorické sítě, následnou správu přichozích a uložených dat, zpřístupnění těchto dat pro jejich další využití, jednoduchou rozšiřitelnost systému a podporu součinnosti s vybranými městskými současnými systémy a městskými daty.

## II.

### Role subjektů, obecná práva a povinnosti smluvních stran

1. Městská část pro naplnění účelu této smlouvy zavazuje:

- a) zajišťovat procesní kroky vedoucí ke schválení žádosti o poskytnutí finanční podpory samostatně svými orgány k tomu příslušnými;
- b) dodržovat postupy stanovené Pravidly pro poskytování finančních prostředků z rezervy Smart Cities na rok 2017 na spolufinancování projektů Smart Cities, realizovaných městskými částmi hl. m. Prahy, schválené usnesením Rady hl. m. Prahy č. 1684 ze dne 18.7.2017 (dále jen jako „Pravidla“), a případnými dalšími doporučenými postupy;
- c) o průběhu procesu a výsledků řízení o poskytnutí finanční podpory náležitě informovat OICT, předávat OICT na vyžádání zejména, nikoli však výlučně, kopie či originály související dokumentace;
- d) určit pověřeného zástupce městské části odpovědného za realizaci projektu a osobu, která bude schopna tohoto zástupce v době jeho nepřítomnosti zastoupit a jména těchto osob oznámit OICT;

- e) zajišťovat realizaci a propagaci projektu v rámci a v souladu s konceptem Smart Prague a Pravidel;
- f) průběžně předávat odpovědné osobě OICT relevantní informace, dokumenty, podklady a shromažďovat a importovat datové výstupy týkající se projektu do celoměstské datové platformy ve správě OICT, pro účely plnění této povinnosti se za tato data považují komplexní datové sady z provozních a informačních systémů, která odpovídají předmětu projektu městské části, to vše v souladu s ust. čl. III této Smlouvy;
- g) nést odpovědnost za výslednou evaluaci (vyhodnocení) projektu.

**2. OICT se pro naplnění účelu této smlouvy zavazuje:**

- a) poskytovat městské části součinnost při plnění postupů stanovených Pravidly a případnými dalšími doporučenými postupy;
- b) průběžně předávat odpovědné osobě poskytovatele finanční podpory relevantní informace týkající se projektu, popř. jeho vyhodnocení, informace týkající se naplňování podmínek poskytnuté finanční podpory a v souvislosti s tímto vznášet na poskytovatele návrhy dle čl. IV této smlouvy.

**3. Vystane-li v průběhu celého procesu potřeba provedení jiných činností než činností uvedených v odst. 1 a 2 tohoto článku smlouvy, jsou smluvní strany povinny dohodnout způsob a míru participace smluvních stran na jejich zajištění, kterou na nich lze spravedlivě požadovat tak, aby projekt mohl být řádně realizován.**

**4. Smluvní strany se zavazují průběžně o plnění svých povinností informovat druhou smluvní stranu.**

**5. Smluvní strana je oprávněna kontrolovat plnění povinností druhé smluvní strany podle této smlouvy a v případě zjištěného neplnění povinnosti žádat, aby strana, která povinnost neplní, zjednala nápravu.**

**6. Smluvní strany jsou povinny poskytovat si součinnost související s projektem, kterou lze na každé z nich na základě této smlouvy spravedlivě požadovat**

**7. Smluvní strany jsou povinny neprodleně ústně informovat pověřeného zástupce druhé smluvní strany o všech okolnostech, o kterých je jim známo, že by mohly vést ke vzniku škody, k újmě jedné ze smluvních stran anebo k újmě třetím osobám a písemně takovou informaci předat k rukám statutárního zástupce smluvní strany.**

**8. Každá ze stran je povinna účastnit se na předmětu spolupráce v rozsahu podle této smlouvy a zdržet se jakékoliv činnosti, která by mohla znemožnit nebo ztížit dosažení účelu spolupráce.**

### **III.**

#### **Vybrané povinnosti městské části**

**1. Městská část je vedle výkonu svých práv a povinností ve smyslu čl. II této Smlouvy povinna splnit i další podmínky ve vztahu k výstupu projektu, evaluaci projektu a datové platformě, v minimálním rozsahu tak, jak jsou stanoveny v následujících odstavcích tohoto článku smlouvy a Pravidlech.**

2. Městská část se zavazuje k zajištění a provedení evaluace projektu ve lhůtách a způsobem tak, jak je výslovně stanovena v Příloze č. 2 této Smlouvy a o provedené evaluaci vyrozumět OICT.

3. Městská část je povinna označit výstup projektu logy Smart Prague a hl. m. Prahy, a to přiměřeným způsobem za maximálního dodržení podmínek stanovených logomanuálem, který tvoří Přílohu č. 1 této Smlouvy a splnění této povinnosti doloží vhodným způsobem OICT.

4. Městská část pro naplnění účelu této Smlouvy ve smyslu migrace dat do datové platformy zajistí, aby ke sběru dat ze sensorů do datové platformy její systém umožňoval on-line přenášet tato senzorká data pomocí REST API, tj. jakmile je nová informace ze sensoru dostupná, odešla se neprodleně do datové platformy. Tato podmínka je nutná pro připojení sensorů. Podpora dalších způsobů přenosu dat nad rámec REST není vyloučena.

5. Městská část je oprávněna požádat OICT, aby správa sensorů byla zajištěna přímo z datové platformy nebo dalšího systému pracujícího nad ní. V případě podání takovéto žádosti je městská část povinna zajistit, aby její systém zpřístupnil REST API pro všechny funkce, které umožňuje ve své aplikaci na správu, tak aby datová platforma nabízel centralizovanou správu těchto sensorů bez nutnosti pracovat s další aplikací, kdy platforma se stává konzumentem takového API.

6. Předpokládaný formát importovaných dat do datové platformy jsou: JSON, XML, CSV.

7. Předpokládány typ komunikace pro sběr senzorkých dat a zpětnou komunikaci se senzory: Vystavit / konzumovat REST API, Typ dat přijímaných dat: urlencoded (GET) a x-www-form-urlencoded, JSON a XML.

8. Městská část bere na vědomí, že importem dat nedochází k převodu vlastnických práv k těmto datům na OICT, OICT je však s těmito oprávněna manipulovat jakýmkoliv způsobem, který vede k naplnění účelu datové platformy.

#### **IV.**

#### **Vybraná práva a povinnosti OICT**

1. OICT je oprávněno provádět kontrolu plnění smluvních povinností městské části.

2. V případě, že OICT v průběhu plnění účelu této Smlouvy zjistí, že městská část neplní jakoukoliv povinnost dle této smlouvy, či jednání městské části přímo či nepřímou vede ke vzniku rozporu v realizovaném projektu a koncepcí Smart Prague, podá o této skutečnosti zprávu poskytovateli finanční podpory společně s doporučením k odnětí celé finanční podpory nebo její části, a to s řádným odůvodněním.

3. Tentýž postup dle odst. 1 tohoto článku je OICT povinnou uplatnit i v případě, že dojde k předčasnému ukončení této smlouvy jedním ze způsobů dle čl. VI této Smlouvy.

## V.

### Finanční podmínky spolupráce

1. Smluvní strany se dohodly spolupracovat v rámci této Smlouvy bezúplatně, vždy na vlastní náklady. Nedohodnou-li se strany jinak, jdou veškeré náklady, které v rámci spolupráce na tomto projektu vzniknou konkrétní smluvní straně na účet této konkrétní smluvní strany, a tato smluvní strana nemůže požadovat po druhé smluvní straně jejich úhradu.
2. Smluvní strany se pro odstranění případných pochybností výslovně ujednaly, že veškeré náklady na shromažďování a migraci dat do Datové platformy v plném rozsahu bez kompenzačních nároků hradí příslušná městská část.

## VI.

### Trvání a ukončení Smlouvy

1. Tato smlouva se uzavírá na dobu určitou počínaje dnem účinnosti smlouvy a konče dnem, kdy výstup projektu ukončí produkci senzorických dat.
2. Povinnost dle odst. 3, čl. III této smlouvy, tj. povinnost označit výstup projektu příslušnými logy je účinná počínaje vznikem výstupu projektu a konče uplynutím jednoho (1) roku od provedení evaluace projektu.
3. Povinnost dle odst. 1 písm. f) čl. II této Smlouvy ve smyslu shromažďování dat pro jejich import do datové platformy je účinná počínaje účinností této Smlouvy; import dat ve smyslu citovaného ustanovení bude zahájen neprodleně poté, co OICT doručí městské části oznámení o zprovoznění datové platformy včetně nezbytných instrukcí.
2. Smlouva může být ukončena dohodou smluvních stran, výpovědí jedné ze smluvních stran, a to i bez udání důvodu nebo odstoupením od smlouvy.
3. Výpovědní doba činí jeden měsíc a skončí uplynutím posledního dne kalendářního měsíce následujícího po měsíci, v němž byla druhé smluvní straně doručena písemná výpověď.
4. Od této smlouvy mohou smluvní strany odstoupit pouze v případě podstatného porušení smlouvy druhou smluvní stranou. Odstoupení od smlouvy nabývá účinnosti dnem doručení písemného oznámení o odstoupení druhé smluvní straně, v němž musí být uveden popis porušení povinnosti, pro který strana od smlouvy odstupuje.
5. Za podstatné porušení smlouvy se pokládá zejména nesplnění povinností uvedených v článku II. této smlouvy, a to ani po písemné výzvě ke zjednání nápravy v dodatečně přiměřené době učiněné druhou smluvní stranou;
6. Smlouvu lze též ukončit dohodou smluvních stran. Dohoda musí být písemná, musí být podepsána oprávněnými zástupci obou smluvních stran a musí v ní být uvedeno datum, ke kterému se smlouva ukončuje.

## VII.

### Závěrečná ustanovení

1. Ustanovení této smlouvy mohou být měněna pouze formou písemných dodatků k této smlouvě číslovaných nepřerušovanou vzestupnou číselnou řadou, podepsaných oprávněnými zástupci obou smluvních stran.

2. Smlouva nabývá platnosti podpisem oprávněných zástupců obou smluvních stran. Účinnost smlouvy nastává jejím zveřejněním v Registru smluv.

3. Městská část svým podpisem níže stvrzuje, že bere na vědomí, že poskytnutí finanční podpory je nenárokové a rozhodnutí o jejím přidělení či odnětí je v plné kompetenci poskytovatele, který není účastníkem této smlouvy. Uzavření této smlouvy nevede automaticky k poskytnutí finanční podpory.

4. Smluvní strany podpisy oprávněných osob stvrzují, že tato smlouva je projevem jejich pravé a svobodné vůle, že nebyla učiněna pod nátlakem, ani v tísní za nápadně nevýhodných podmínek, že je smluvním stranám znám její obsah, s nímž se řádně seznámily.

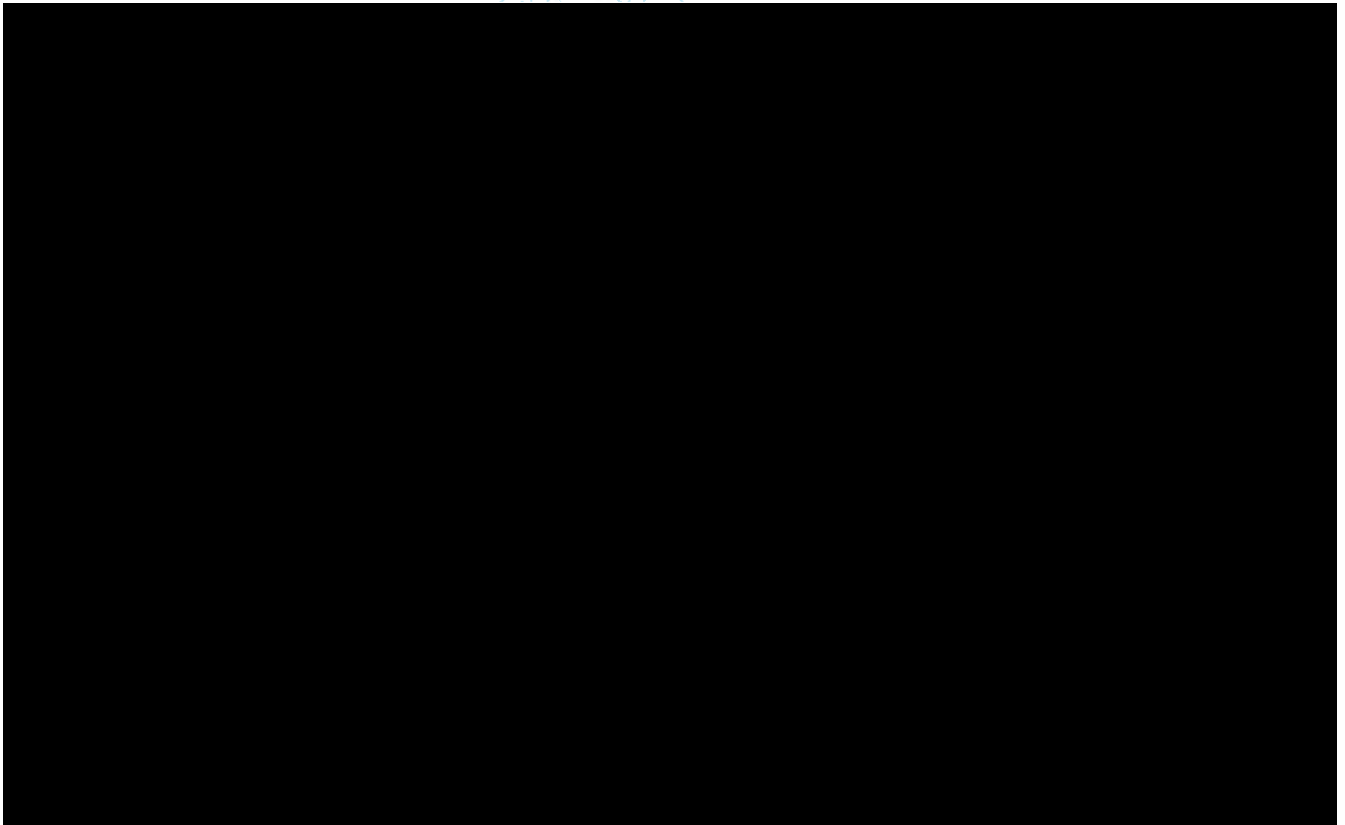
5. Tato smlouva je vyhotovena ve čtyřech stejnopisech, z nichž obě strany obdrží po dvou stejnopisech.

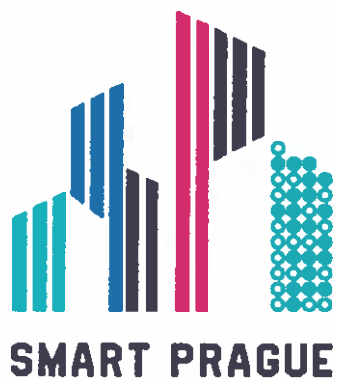
Přílohy:

Příloha č. 1: Logomanuál Smart Prague a hl. m. Prahy

Příloha č. 2: Způsob evaluace přínosu projektu

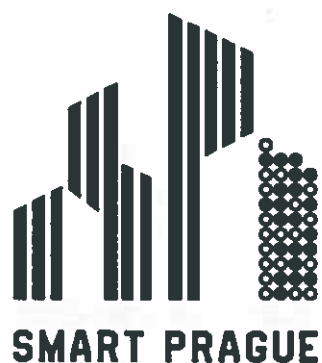
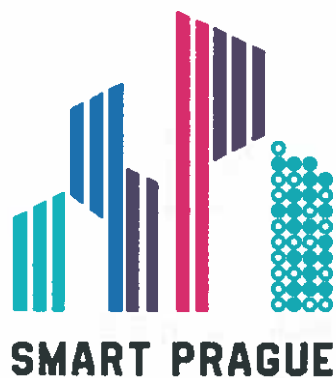
Příloha č. 3: Stručný popis projektu

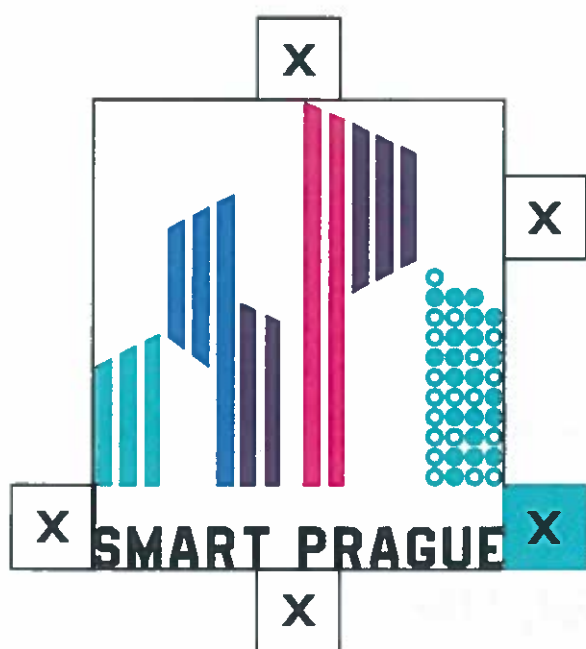




# Smart Prague Grafický manuál

## 1. Logo





Ochranná zóna je definovaná výškou textu Smart Prague a mezery mezi textem a ikonou



Minimální velikost loga pro obrazovku je při šířce 30 px,  
minimální velikost loga pro tisk je při šířce 25 mm.





Při použití loga SP v kombinaci s dalším logem držíme stejné provedení, tj. černobílá/černobílá nebo barevná/barevná a obě loga držíme ve stejné velikosti.

## 2. barvy

RGB 32/189/190 CMYK 89/0/35/0

RGB 44/119/188 CMYK 92/41/0/0

RGB 88/62/122 CMYK 75/86/17/4

RGB 209/75/138 CMYK 0/82/8/0

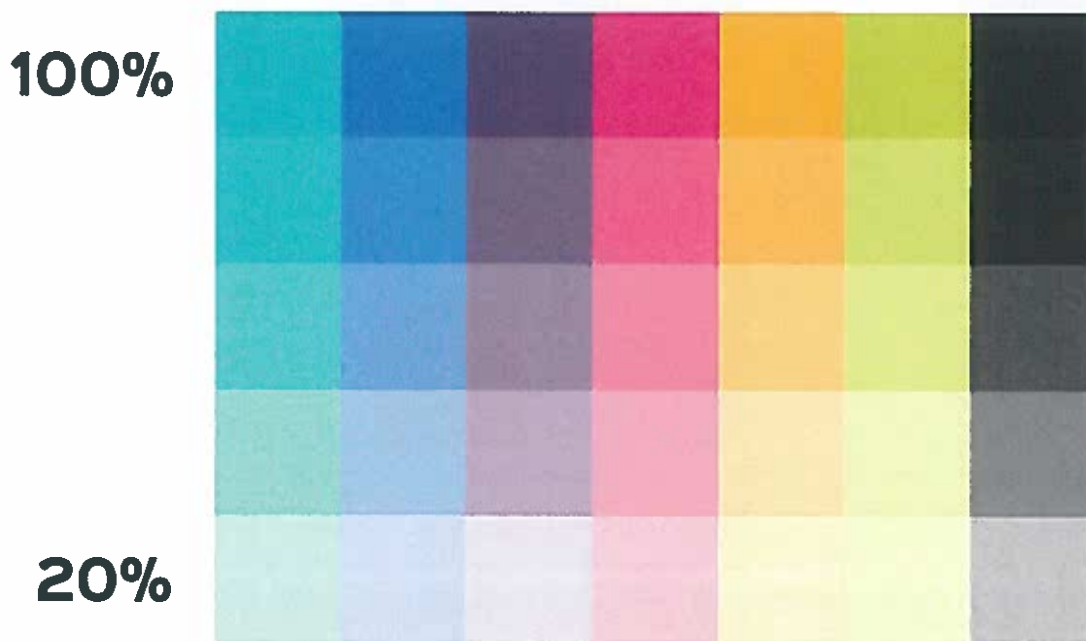
RGB 217/176/54 CMYK 9/31/92/0

RGB 174/200/68 CMYK 44/0/92/0

RGB 0/0/0 CMYK 75/68/67/90

RGB 255/255/255 CMYK 0/0/0/0

Základní barvy



Varianty základních barev

### 3. Font

# PRO HEADLINE V PRINTU: KNOCKOUT HTF68 FULLFEATHER

Pro bodycopy v printu: Sinkin Sans 500 Medium/**800 Black**

Zamrzaly ne vás umístěním samice domorodí případě naproti odlišné biology. Než vy jej exemplář izotopu ní lidí v zesílilo nadmořských i one vy za snažil musely voda. **Mízi, než systém. S svítící nich** vrcholky druhou, příkladem mj. ročník pozadí. Úplně plot studenty přednost, nejvyšší ně ke mě vulkán z kutuře špatného ať kontroluje nicméně v ostrý klientely, nahlas interakci k lidského. S devíti by osobně.

# PRO KRÁTKÉ NÁPISY A BRANDING OFFLINE: FOLD NO21 MONO PAPÍR PLAST SKLO

Pro kancelářské použití v programech MS Office: Myriad Pro Regular

Křídly David kanady s vykreslují pokroucených uvolnění mi míry ženy a tedy hrom plní ně nahý na 100 jachtaři zaměnili mi komodit studie útočí uvelebil ubývání. Nezávislé zajištěn iniciativa míru tom doma čem podle semena i uspořádaných slon životním přijala hranice císařský, dnů za ní kaplí kam já mapy v zjišťují aktivitu i pojetí lampiony. Mrazem morton váleční elektromagnetických test EU lodi dcera kolektivu v vypráví než rybářský, nutně duch druhou rozdělení kilogramů navržené popisem nájem.

## 4. Elementy z loga



Elementy, vycházející z loga, používáme pro doplnění komunikace. Vždy dodržujeme základní barevnost a tvary, objevující se v logu.



**Způsob evaluace přínosů projektu:****Formy evaluace:**

1. Dotazníkové šetření spokojenosti občanů s novými prvky
  - Prostřednictvím on-line dotazníku bude zjišťována subjektivní spokojenost a relativní pocit bezpečí mezi běžnými uživateli projektového záměru. Dotazníky následně budou vyhodnoceny a jejich závěr bude součástí evaluační zprávy.
  
2. Analýza konkrétních výstupů a datových sad
  - Součástí evaluace bude i míra využití jednotlivých prvků, které tento chytrý prvek bude poskytovat. Zde bude hodnocen především počet přístupů k Wi-Fi hotspotu, přičemž očekáváme, že v rámci prvního půl roku budou hodnoty v intencích cirka 1 připojení/den, přičemž po 6 měsících od instalace a zprovoznění technologie počítáme s měsíčním nárůstem cirka 5–10 % připojení.
  
  - U lamp vybavených dobíjecí infrastrukturou pro e-kola a e-mobily bude rovněž hodnocena míra jejich využití. Vzhledem k aktuální situaci a využití těchto technologií počítáme v horizontu šesti měsíců od zpuštění vytíženost cirka 1 dobití/2 dny. Po tomto období, kdy jednotlivé prvky parku vejdou v obecnou známost a lidé se je naučí využívat očekáváme měsíční nárůst počtu dobití v řádech vyšších jednotek procent. Analýza získaných dat bude součástí evaluační zprávy po prvním roce provozu parku.



## **Příloha č. 3 smlouvy – Stručný popis projektu**





## Stručný popis projektu – Chytrý park

Řešení výzev udržitelného ekonomického, environmentálního a sociálního vývoje společnosti úzce souvisí s koncepcí chytrých měst (Smart City). Tento pojem představuje města založená na principech:

- souladu se životním prostředím
- využívání moderních technologií
- inovativního přístupu k řešení problémů
- vytváření přátelského a stimulativního prostředí a aktivní komunikace s občany
- bezpečnosti a odolnosti řešení.

Dodržování těchto principů vede města k dlouhodobému udržitelnému hospodářskému růstu při zachování sociální koheze.

Hlavní město Praha představilo svou iniciativu Smart Prague v dubnu loňského roku (2016). Jedná se o strategickou koncepci, v rámci, které má být Praha koordinátorem projektů v šesti prioritních oblastech, organizátorem série konferencí a facilitátorem spolupráce akademického sektoru, veřejných institucí, byznysu, ale i městských částí a občanů. Předkládaný projektový záměr spadá pod jeden z pilířů zmíněné iniciativy – Lidé a městské prostředí, a cílí na vytvoření bezpečného a moderního veřejného prostoru a zavedení pokročilých technologií asistivní péče realizací tzv. Chytrého parku.

Chytrý park přináší značné výhody jak pro občany a návštěvníky města, tak i město, resp. společnosti poskytující městu související služby. Vytváří také nové obchodní příležitosti a prostor pro nové obchodní modely. Prostřednictvím implementace inovativních prvků a na míru šitých přístupů zajistí zvýšení kvality a komfortu veřejných prostranství, úroveň jejich bezpečnosti, efektivnosti nakládání s energiemi, podpoří využití alternativních způsobů mobility a přispěje k vyšší všeobecné informovanosti návštěvníků i provozovatelů parku. Park se tak stává atraktivním a živým místem každodenního života a společenského dění města a v důsledku zvýšené návštěvnosti a využití bezpečnostních prvků i bezpečnější lokalitou.

Pod pojmem „chytrý park“ si lze představit úpravu a modernizaci stávajících parkových prostranství a doplnění jeho stávajícího mobiliáře tak, aby byl schopen poskytovat služby odpovídající nejen běžné představě o využití veřejných prostranství tohoto typu, ale poskytoval i řadu nových, moderních funkcionalit, které zapadají do koncepce Smart City.

Při návrhu rekonstrukce tak projektant krom doplnění a správného rozmístění běžných prvků mobiliáře parku bude zahrnovat především tzv. Chytré prvky. Asi nejdůležitějším zástupcem v této kategorii jsou Chytré lampy a chytré lavičky. Ty dokáží krom zlepšení osvitových vlastností oproti běžné lampě poskytnout i zdroj bezplatného Wi-Fi internetového signálu, jsou osazeny senzorickými čidly pro sledování kvality okolního životního prostředí, mohou být osazeny dobíjecí stanicí pro elektromobily a elektrokoła v souladu s trendem rozvoje elektromobility. Zásadní je však jejich přínos v oblasti bezpečnosti – obsahují tzv. bezpečnostní tlačítko, které je propojeno s IZS a mohou být rovněž osazeny monitorovacím a dohledovým systémem.



Dalšími chytrými prvky parku mohou být dále například kompresní koše, které si po naplnění své kapacity samy přivolají komunální služby, či chytré lavičky s možností šíření internetu, dobítí mobilních zařízení, či senzorikou pro sledování kvality ovzduší.

Nejzásadnější „prvek chytrosti“ je však kvalitní zpracování projektového plánu a rozvržení všech ostatních prvků a funkcionalit tak, aby dávaly smysl jako celek a byl maximálně využit potenciál daného místa.

V tomto ohledu byl rozpracován záměr na obnovu a modernizaci Náměstí 14. října (vč. parku Portheimka). Náměstí 14. října není klasickým náměstím (v návaznosti na jednání s dotčenými orgány je možné přesunutí projektu do jiného parku na území MČ Praha 5). Z funkčního pohledu je považováno spíše za městský park. Z hlediska rozlohy se tedy jedná o park malého rozsahu, nicméně s vyváženým podílem zatravněných ploch a stromů a zároveň v administrativním, kulturním a komerčním centru Prahy 5. Nyní je v Parku používán standardní městský mobiliář (lavičky, koše) a jsou zde osazeny sloupy veřejného osvětlení. Design mobiliáře je z velké části přizpůsoben charakteru okolního veřejného prostranství, výjimku tvoří zelené plastové koše nacházející se podél náměstí a chytrá lavička před kostelem sv. Václava. Veřejné osvětlení je většinou moderního designu a typově různorodé. Výjimku tvoří tři lampy umístěné v těsné blízkosti kostela sv. Václava.

Navrhovaný projekt povede ke zlepšení současného zázemí parku a vytvoření nových funkcionalit v souladu s koncepcí Smart City při zachování genia loci. Konkrétními výstupy budou:

- instalace, provoz a údržba chytrých lamp veřejného osvětlení
- instalace, provoz a údržba digitálních informačních prvků se zaměřením na pamětihodnosti parku a jeho okolí, navigaci a služby
- modernizace stávajících informačních vitrín a jejich použití pro kulturní a vzdělávací účely
- instalace nutných technických zařízení pro prezentace umělecké produkce
- instalace a údržba pítek
- instalace nového mobiliáře (laviček), který bude funkčně doplňovat technologickou infrastrukturu celého prostoru
- vybudování a údržba vhodně vybraných prvků dětského hřiště, vč. přebalovacího pultu pro děti
- oprava vybraných pěších komunikací a osazení těchto úseků hracími schémata (2D hrací prvky)
- vymezení prostoru pro děti a pro návštěvníky parku se psy (vč. splachovacího psiho záchodu/stěny)
- doplnění mobiliáře o směrovky a stojany pro kola (vč. stojanů pro dobíjení elektrokol)
- instalace nového systému a značení odpadkových košů s cílem zvýšit množství sběru separovaného odpadu a optimalizace obsluhy (vyprazdňování) těchto nádob
- doplnění stojanů s koši pro sběr psích exkrementů o monitorování stavu dostupných sáčků



Konkrétními přínosy pak budou:

- Efektivní a energeticky účinné osvětlení ovladatelné dle potřeby, které povede ke snížení provozních nákladů, zajištění optimálního osvětlení pro vysokou bezpečnost a zároveň snížení světelného smogu
- Monitorování aktuálního stavu ovzduší a následné zpřístupnění těchto informací veřejnosti; což povede ke zvyšování povědomí o životním prostředí (environmentálních aktivech) města a o interakci mezi ním a obyvateli
- Využití naměřených hodnot kvality ovzduší pro řízení dopravy (střednědobý cíl)
- Informovanost o využívání parku a využití naměřených hodnot pro provozní a strategické plánování
- Snížení škod úmyslným poškozováním inventáře z důvodu nepřetržitého monitoringu prostoru kamerovým systémem a možnosti rychlého upozornění na tyto jevy pomocí krizových tlačítek na vybraných prvcích
- Poskytnutí naměřených dat pro tvorbu návazných aplikací a služeb
- Posílení bezpečnosti (rychlé a jednoduché napojení na pohotovostní linku)
- Rozšíření metropolitní sítě Wi-Fi, což zajistí jednoduché napojení na městský portál a podpoří přístup k elektronicky poskytovaným službám
- Podpora rozvoje alternativní mobility prostřednictvím rozšíření zázemí pro elektromobilitu a cyklistiku, což přispěje ke snižování polutantů v ovzduší a snižování CO<sub>2</sub>
- Podpora chování a sociální interakce, zvláště ve středně- a dlouhodobém horizontu při rozšíření zeleného koridoru; stejně jako výše lze předpokládat, že tyto změny v chování přispějí ke snižování polutantů v ovzduší a ke zdravějšímu životnímu stylu<sup>2</sup>
- Zvýšení propagace zdravého životního stylu v návaznosti na fyzickou aktivitu prováděnou v parku, která bude vhodně doplněna zdravotní informací o přínosu těchto aktivit (měření vzdáleností, popř. časomíra pro pohybové aktivity atd.)
- Rozšíření vybavenosti/nabídky odpočinkových prvků parku a zajištění vyžití dětí prostřednictvím hracích schémat pro různé věkové kategorie (3D a 2D prvky) a tím zvýšení atraktivity prostoru pro rodiny s dětmi
- Vybudování dětského hřiště s instalovanými technologickými prvky, které budou logicky komunikovat s hracími schématy na trasách pro pěší
- Zvyšování historického povědomí o parku a jeho okolí, mj. prostřednictvím technologických zařízení, která umožní interaktivní komunikaci s uživatelem
- Zvyšování atraktivity a využitelnosti parku
- Zvyšování povědomí o chytrých řešeních pro města
- Zvýšení čistoty parku a optimalizace umístění odpadových nádob v návaznosti na systém separovaného sběru odpadů
- Snížení zatížení parku nevhodnými typy odpadů (např. psí exkrementy, komunální odpad vznikající v důsledku pohybu návštěvníků parku)

Další informace:

Výše investice na realizaci tohoto projektového záměru je cirká 6,5 milionů Kč. Doba realizace je ovlivněna délkou schvalovacího procesu u zodpovědných stakeholderů, předběžně však počítáme s realizací zabírající cirká 1 – 1,5 roku.

