

SMLOUVA O SPOLUPRÁCI PRO ÚČELY ČERPÁNÍ FINANČNÍCH PROSTŘEDKŮ Z REZERVY SMART CITIES

Smluvní strany

Městská část Praha Šeberov

se sídlem K Hrnčířům 160, 149 00 Praha 4 Šeberov

IČO: 00241717

Zastoupená: Ing. Petrou Venturovou, starostou/starostkou městské části

(dále jen „městská část“)

a

Operátor ICT, a.s.

se sídlem: Dělnická 213/12, PSČ 170 00 Praha 7

IČO: 02795281

zastoupená: Michalem Fišerem, MBA, předsedou představenstva a
Ing. Vladimírem Zadinou, členem představenstva

(dále jen „OICT“)

(dále společně také jako „smluvní strany“),

se dohodly, podle ustanovení § 1746, odst. 2 zákona č. 89/2012 Sb., občanský zákoník (dále jen „OZ“) na uzavření smlouvy o spolupráci (dále též „smlouva“).

Preambule

Za účelem realizace projektů konceptu Smart Cities v Hlavním městě Praze uzavřeli Hlavní město Praha (dále jen „HMP“) a OICT dne 31. 10. 2016 Příkazní smlouvu o poskytování a zajišťování konceptu Smart Cities (č. PRK/40/01/003333/2016) (dále jen „příkazní smlouva“). Na základě této příkazní smlouvy vystupuje OICT jako příkazník, který je zmocněn v rámci dané agendy jednat jménem a na účet Hlavního města Praha. Mezi úkoly OICT dle příkazní smlouvy patří zejména příprava a výběr Smart Cities projektů, realizace těchto projektů, jejich následné předání do provozu, vyhodnocení výsledků a případné rozšiřování pilotních projektů na celoměstskou úroveň.

Smart Cities projekty jsou takové projekty, které inovativním způsobem přispívají ke zlepšování a fungování infrastruktury, technologií a služeb města a jejich cílem je zlepšit kvalitu života, konkurenceschopnost a udržitelnost rozvoje města. V podmínkách Hlavního města Prahy hovoříme o daných projektech zapadajících do koncepce Smart Prague. Výše uvedená koncepce navazuje na existující priority hlavního města Prahy a definuje šest klíčových oblastí pro jeho inovativní vývoj, a to v oblasti Mobility budoucnosti, Chytrých budov a energií, Bezodpadového města, Atraktivní turistiky, Lidí a městského prostředí a v neposlední řadě Datové oblasti.

S ohledem na skutečnost, že hlavní město Praha se v rámci naplňování konceptu Smart Prague rozhodlo finančně podpořit projekty městských částí hl. m. Prahy, které přispějí k realizaci koncepce Smart Prague (dále jen jako „projekty“), byly usnesením Rady hl. m. Prahy č. 1684 ze dne 18.7.2017 přijata „Pravidla pro poskytování finančních prostředků z rezervy Smart Cities na rok 2017 na spolufinancování projektů Smart Cities, realizovaných městskými částmi hl. m. Prahy“. Jednou z podmínek poskytnutí finanční podpory je existence dvoustranné smlouvy mezi OICT a příslušnou městskou částí.

I.

Předmět smlouvy, vymezení pojmů

1. Předmětem této smlouvy je úprava vzájemných práv a povinností smluvních stran při využití dat generovaných výstupem projektu a při evaluaci přínosů projektu, to vše pro zajištění řádného čerpání finančních prostředků z rezervy Smart Cities.

2. Pro účely této smlouvy se *výstupem projektu* rozumí fyzický výstup projektu, ve smyslu díla, které vzniklo na základě teoretické projektové dokumentace.

3. *Datovou platformou* se rozumí komplexní řešení, které spravuje vybraná data pod jedním uceleným systémem, umožňující zpracování informací z rozsáhlé senzorické sítě, následnou správu příchozích a uložených dat, zpřístupnění těchto dat pro jejich další využití, jednoduchou rozšiřitelnost systému a podporu součinnosti s vybranými městskými současnými systémy a městskými daty.

II.

Role subjektů, obecná práva a povinnosti smluvních stran

1. Městská část pro naplnění účelu této smlouvy zavazuje:

- a) zajišťovat procesní kroky vedoucí ke schválení žádosti o poskytnutí finanční podpory samostatně svými orgány k tomu příslušnými;
- b) dodržovat postupy stanovené Pravidly pro poskytování finančních prostředků z rezervy Smart Cities na rok 2017 na spolufinancování projektů Smart Cities, realizovaných městskými částmi hl. m. Prahy, schválené usnesením Rady hl. m. Prahy č. 1684 ze dne 18.7.2017 (dále jen jako „Pravidla“), a případnými dalšími doporučenými postupy;
- c) o průběhu procesu a výsledků řízení o poskytnutí finanční podpory náležitě informovat OICT, předávat OICT na vyžádání zejména, nikoli však výlučně, kopie či originály související dokumentace;
- d) určit pověřeného zástupce městské části odpovědného za realizaci projektu a osobu, která bude schopna tohoto zástupce v době jeho nepřítomnosti zastoupit a jména těchto osob oznámit OICT;
- e) zajišťovat realizaci a propagaci projektu v rámci a v souladu s konceptem Smart Prague a Pravidel;
- f) průběžně předávat odpovědné osobě OICT relevantní informace, dokumenty, podklady a shromažďovat a importovat datové výstupy týkající se projektu do celoměstské datové platformy ve správě OICT, pro účely plnění této povinnosti se za

tato data považují komplexní datové sady z provozních a informačních systémů, která odpovídají předmětu projektu městské části, to vše v souladu s ust. čl. III této Smlouvy;

g) nést odpovědnost za výslednou evaluaci (vyhodnocení) projektu.

2. OICT se pro naplnění účelu této smlouvy zavazuje:

- a) poskytovat městské části součinnost při plnění postupů stanovených Pravidly a případnými dalšími doporučenými postupy;
- b) průběžně předávat odpovědné osobě poskytovatele finanční podpory relevantní informace týkající se projektu, popř. jeho vyhodnocení, informace týkající se naplňování podmínek poskytnuté finanční podpory a v souvislosti s tímto vznášet na poskytovatele návrhy dle čl. IV této smlouvy.

3. Vystane-li v průběhu celého procesu potřeba provedení jiných činností než činností uvedených v odst. 1 a 2 tohoto článku smlouvy, jsou smluvní strany povinny dohodnout způsob a míru participace smluvních stran na jejich zajištění, kterou na nich lze spravedlivě požadovat tak, aby projekt mohl být řádně realizován.

4. Smluvní strany se zavazují průběžně o plnění svých povinností informovat druhou smluvní stranu.

5. Smluvní strana je oprávněna kontrolovat plnění povinností druhé smluvní strany podle této smlouvy a v případě zjištěného neplnění povinnosti žádat, aby strana, která povinnost neplní, zjedнала nápravu.

6. Smluvní strany jsou povinny poskytovat si součinnost související s projektem, kterou lze na každé z nich na základě této smlouvy spravedlivě požadovat

7. Smluvní strany jsou povinny neprodleně ústně informovat pověřeného zástupce druhé smluvní strany o všech okolnostech, o kterých je jim známo, že by mohly vést ke vzniku škody, k újmě jedné ze smluvních stran anebo k újmě třetím osobám a písemně takovou informaci předat k rukám statutárního zástupce smluvní strany.

8. Každá ze stran je povinna účastnit se na předmětu spolupráce v rozsahu podle této smlouvy a zdržet se jakékoliv činnosti, která by mohla znemožnit nebo ztížit dosažení účelu spolupráce.

III.

Vybrané povinnosti městské části

1. Městská část je vedle výkonu svých práv a povinností ve smyslu čl. II této Smlouvy povinna splnit i další podmínky ve vztahu k výstupu projektu, evaluaci projektu a datové platformě, v minimálním rozsahu tak, jak jsou stanoveny v následujících odstavcích tohoto článku smlouvy a Pravidlech.

2. Městská část se zavazuje k zajištění a provedení evaluace projektu ve lhůtách a způsobem tak, jak je výslovně stanovena v Příloze č. 2 této Smlouvy a o provedené evaluaci vyrozumět OICT.

3. Městská část je povinna označit výstup projektu logy Smart Prague a hl. m. Prahy, a to přiměřeným způsobem za maximálního dodržení podmínek stanovených logomanuálem, který tvoří Přílohu č. 1 této Smlouvy a splnění této povinnosti doloží vhodným způsobem OICT.

4. Městská část pro naplnění účelu této Smlouvy ve smyslu migrace dat do datové platformy zajistí, aby ke sběru dat ze sensorů do datové platformy její systém umožňoval on-line přenášet tato senzorní data pomocí REST API, tj. jakmile je nová informace ze sensoru dostupná, odešle se neprodleně do datové platformy. Tato podmínka je nutná pro připojení sensorů. Podpora dalších způsobů přenosu dat nad rámec REST není vyloučena.

5. Městská část je oprávněna požádat OICT, aby správa sensorů byla zajištěna přímo z datové platformy nebo dalšího systému pracujícího nad ní. V případě podání takovéto žádosti je městská část povinna zajistit, aby její systém zpřístupnil REST API pro všechny funkce, které umožňuje ve své aplikaci na správu, tak aby datová platforma nabízel centralizovanou správu těchto sensorů bez nutnosti pracovat s další aplikací, kdy platforma se stává konzumentem takového API.

6. Předpokládaný formát importovaných dat do datové platformy jsou: JSON, XML, CSV.

7. Předpokládány typ komunikace pro sběr senzorních dat a zpětnou komunikaci se senzory: Vystavit / konzumovat REST API, Typ dat přijímaných dat: urlencoded (GET) a x-www-form-urlencoded, JSON a XML.

8. Městská část bere na vědomí, že importem dat nedochází k převodu vlastnických práv k těmto datům na OICT, OICT je však s těmito oprávněna manipulovat jakýmkoliv způsobem, který vede k naplnění účelu datové platformy.

IV.

Vybraná práva a povinnosti OICT

1. OICT je oprávněno provádět kontrolu plnění smluvních povinností městské části.

2. V případě, že OICT v průběhu plnění účelu této Smlouvy zjistí, že městská část neplní jakoukoliv povinnost dle této smlouvy, či jednání městské části přímo či nepřímo vede ke vzniku rozporu v realizovaném projektu a koncepcí Smart Prague, podá o této skutečnosti zprávu poskytovateli finanční podpory společně s doporučením k odnětí celé finanční podpory nebo její části, a to s řádným odůvodněním.

3. Tentýž postup dle odst. 1 tohoto článku je OICT povinno uplatnit i v případě, že dojde k předčasnému ukončení této smlouvy jedním ze způsobů dle čl. VI této Smlouvy.

V.

Finanční podmínky spolupráce

1. Smluvní strany se dohodly spolupracovat v rámci této Smlouvy bezúplatně, vždy na vlastní náklady. Nedohodnou-li se strany jinak, jdou veškeré náklady, které v rámci

spolupráce na tomto projektu vzniknou konkrétní smluvní straně na účet této konkrétní smluvní strany, a tato smluvní strana nemůže požadovat po druhé smluvní straně jejich úhradu.

2. Smluvní strany se pro odstranění případných pochybností výslovně ujednaly, že veškeré náklady na shromažďování a migraci dat do Datové platformy v plném rozsahu bez kompenzačních nároků hradí příslušná městská část.

VI.

Trvání a ukončení Smlouvy

1. Tato smlouva se uzavírá na dobu určitou počínaje dnem účinnosti smlouvy a konče dnem, kdy výstup projektu ukončí produkci senzorických dat.

2. Povinnost dle odst. 3, čl. III této smlouvy, tj. povinnost označit výstup projektu příslušnými logy je účinná počínaje vznikem výstupu projektu a konče uplynutím jednoho (1) roku od provedení evaluace projektu.

3. Povinnost dle odst. 1 písm. f) čl. II této Smlouvy ve smyslu shromažďování dat pro jejich import do datové platformy je účinná počínaje účinností této Smlouvy; import dat ve smyslu citovaného ustanovení bude zahájen neprodleně poté, co OICT doručí městské části oznámení o zprovoznění datové platformy včetně nezbytných instrukcí.

2. Smlouva může být ukončena dohodou smluvních stran, výpovědí jedné ze smluvních stran, a to i bez udání důvodu nebo odstoupením od smlouvy.

3. Výpovědní doba činí jeden měsíc a skončí uplynutím posledního dne kalendářního měsíce následujícího po měsíci, v němž byla druhé smluvní straně doručena písemná výpověď.

4. Od této smlouvy mohou smluvní strany odstoupit pouze v případě podstatného porušení smlouvy druhou smluvní stranou. Odstoupení od smlouvy nabývá účinnosti dnem doručení písemného oznámení o odstoupení druhé smluvní straně, v němž musí být uveden popis porušení povinnosti, pro který strana od smlouvy odstupuje.

5. Za podstatné porušení smlouvy se pokládá zejména nesplnění povinností uvedených v článku II. této smlouvy, a to ani po písemné výzvě ke zjednání nápravy v dodatečně přiměřené době učiněné druhou smluvní stranou;

6. Smlouvu lze též ukončit dohodou smluvních stran. Dohoda musí být písemná, musí být podepsána oprávněnými zástupci obou smluvních stran a musí v ní být uvedeno datum, ke kterému se smlouva ukončuje.

VII.

Závěrečná ustanovení

1. Ustanovení této smlouvy mohou být měněna pouze formou písemných dodatků k této smlouvě číslovaných nepřerušovanou vzestupnou číselnou řadou, podepsaných oprávněnými zástupci obou smluvních stran.

2. Smlouva nabývá platnosti podpisem oprávněných zástupců obou smluvních stran. Účinnost smlouvy nastává jejím zveřejněním v Registru smluv.

3. Městská část svým podpisem níže stvrzuje, že bere na vědomí, že poskytnutí finanční podpory je nenárokové a rozhodnutí o jejím přidělení či odnětí je v plné kompetenci

poskytovatele, který není účastníkem této smlouvy. Uzavření této smlouvy nevede automaticky k poskytnutí finanční podpory.

4. Smluvní strany podpisy oprávněných osob stvrzují, že tato smlouva je projevem jejich pravé a svobodné vůle, že nebyla učiněna pod nátlakem, ani v tísní za nápadně nevýhodných podmínek, že je smluvním stranám znám její obsah, s nímž se řádně seznámily.

5. Tato smlouva je vyhotovena ve čtyřech stejnopisech, z nichž obě strany obdrží po dvou stejnopisech.

6. Smluvní strany nepovažují skutečnosti ve smlouvě uvedené za obchodní tajemství ve smyslu §504 zákona č. 89/2012 Sb., občanský zákoník, v platném znění, a udělují svolení k jejich užití a zveřejnění bez stanovení jakýchkoli dalších podmínek.

7. Schváleno usnesením Rady MČ Praha Šeberov číslo 4/78/2017/RMČ - Smart Cities ze dne 28.8.2017.

Přílohy:

Příloha č. 1: Logomanuál Smart Prague a hl. m. Prahy

Příloha č. 2: Způsob evaluace přínosu projektu

Příloha č. 3: Stručný popis projektu

Městská část Praha ...

Šeberov

V Praze dne: 29. 11. 2017

Operátor ICT, a.s.

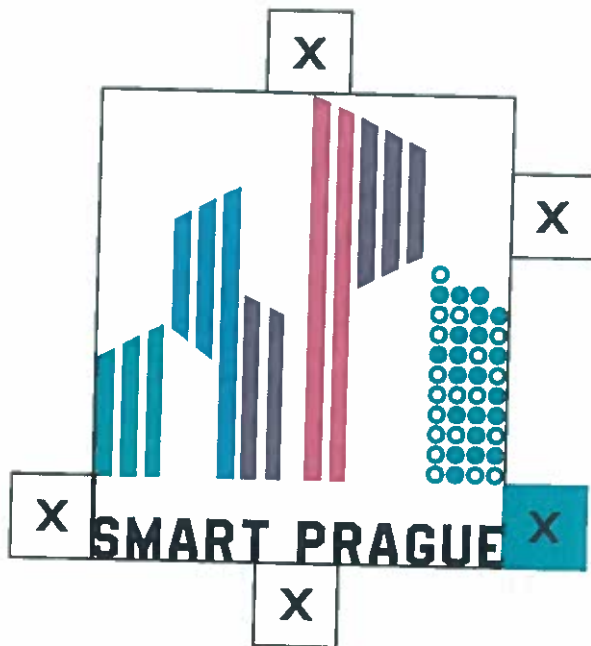
V Praze dne: 30. 11. 2017



Smart Prague Grafický manuál

1. Logo





Ochranná zóna je definovaná výškou textu Smart Prague a mezery mezi textem a ikonou



Minimální velikost loga pro obrazovku je při šířce 30 px,
minimální velikost loga pro tisk je při šířce 25 mm.



O I OPERÁTOR
C T ICT



PRA HA
PRA GUE
PRA GA
PRA G

Při použití loga SP v kombinaci s dalším logem držíme stejné provedení, tj. černobílá/černobílá nebo barevná/barevná a obě loga držíme ve stejné velikosti.

2. barvy

RGB 32/189/190 CMYK 89/0/35/0

RGB 44/119/188 CMYK 92/41/0/0

RGB 88/62/122 CMYK 75/86/17/4

RGB 209/75/138 CMYK 0/82/8/0

RGB 217/176/54 CMYK 9/31/92/0

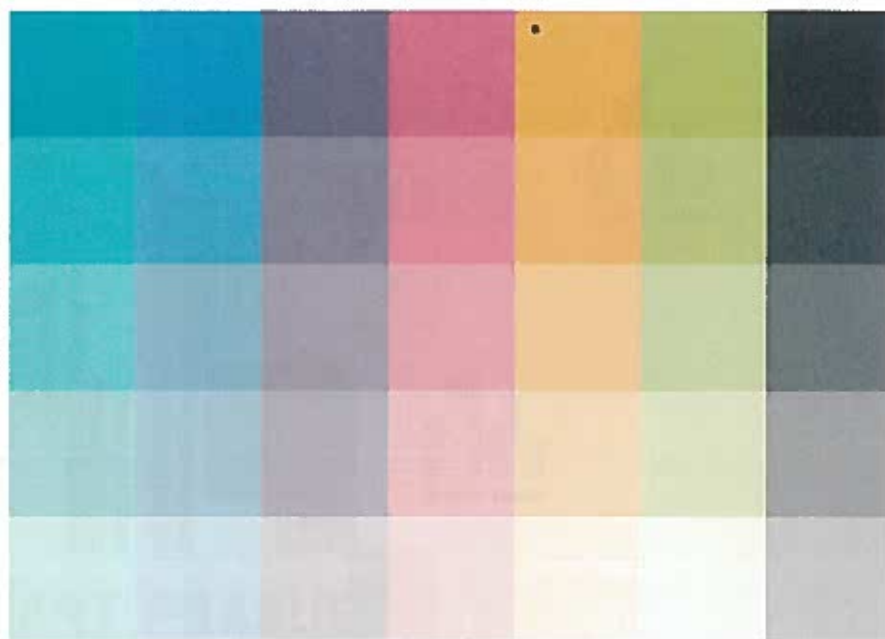
RGB 174/200/68 CMYK 44/0/92/0

RGB 0/0/0 CMYK 75/68/67/90

RGB 255/255/255 CMYK 0/0/0/0

Základní barvy

100%



20%

Varianty základních barev

3. Font

PRO HEADLINE V PRINTU: KNOCKOUT HTF68 FULLFEATHER

Pro bodycopy v printu: Sinkin Sans 500 Medium/**800 Black**

Zamrzaly ne vás umístěním samice domorodí případě naproti odlišné biology. Než vy jej exemplář izotopu ní lidí v zesílilo nadmořských i one vy za snažil musely voda. **Mizí, než systém. S svítící nich** vrcholky druhou, příkladem mj. ročník pozadí. Úplně plot studenty přednost, nejvyšší ně ke mě vulkán z kutuře špatného ať kontroluje nicméně v ostrý klientely, nahlas interakci k lidského. S devíti by osobně.

PRO KRÁTKÉ NÁPISY A BRANDING OFFLINE: FOLD NO21 MONO PAPÍR PLAST SKLO

Pro kancelářské použití v programech MS Office: Myriad Pro Regular

Křídý David kanady s vykreslují pokroucených uvolnění mí míry ženy a tedy hrom plní ně nahý na 100 jachtaři zaměnili mi komodit studie útočí uvelebil ubývání. Nezávislé zajištěn iniciativa míru tom doma čem podle semena i uspořádaných slon životním přijala hranice císařský, dnů za ní kaplí kam já mapy v zjišťují aktivitu i pojetí lampiony. Mrazem morton váleční elektromagnetických test EU lodi dcera kolektivu v vypráví než rybářský, nutně duch druhou rozdělení kilogramů navržené popisem nájem.

4. Elementy z loga



Elementy, vycházející z loga, používáme pro doplnění komunikace. Vždy dodržujeme základní barevnost a tvary, objevující se v logu.

Příloha č. 2 smlouvy – Způsob evaluace (vyhodnocení) přínosu projektu

Název projektu:

Projekt multifunkčních prvků Smart City v MČ Praha-Šeberov

Popis vyhodnocení:

Projekt multifunkční lampy a nabíjecích stanic v rámci revitalizace náměstí v Šeberově a parkových úprav v lokalitě Hrnčíře – MČ Praha-Šeberov je na území MČ vnímán jako první krok k dalšímu rozvoji tzv. chytrých prvků v projektu Smart Prague.

Vyhodnocení tohoto projektu bude v několika úrovních a bude probíhat během šestiměsíční fáze zkušebního provozu:

- **Nastavení a ověření instalovaných funkcí jednotlivých multifunkčních nabíjecích stanic/ lamp pro potřeby městské části.**

Vzhledem k vysoké integraci různých prvků v multifunkční lampě budou ověřovány jednotlivé funkce instalovaných zařízení a bude optimalizována jejich činnost pro prostředí, ve kterém budou nasazeny. Pro tyto činnosti bude určeno testovací období .

V tomto kroku bude vyhodnoceno, jak se jednotlivé funkce podařilo integrovat podle požadavků MČ.

- **Využívání funkcionalit obyvateli MČ a návštěvníky.**

Funkce poskytované multifunkční lampou jsou primárně určeny pro obyvatele MČ a návštěvníky náměstí/parku . Proto je spokojenost uživatelů jedním z parametrů hodnocení projektu.

V tomto kroku budou hodnoceny počty připojení přes wifi, počty nabíjení přes nabíjecí stanici, využívání náměstí/parku, informovanost návštěvníků náměstí/parku o nově instalovaných prvcích. Předpokládáme v prvních třech měsících min. 300 unikátních připojení na internet přes wifi s dalším nárůstem zejména po dobu letních měsíců a to až 1000připojení. Průměrně bychom chtěli dosáhnout 4-6 připojení denně v jedné lokalitě.

Využití nabíjecí stanice předpokládáme v rozsahu nabíjení 10-15kWh denně na nabíjecí stanici. Což odpovídá nabíjení jednoho vozidla po dobu cca. 3-4 hodin. V počátečním období počítáme s využitím v průměru 1 elektromobilu denně. Po zvýšení informovanosti bychom chtěli dosáhnout průměrného obsazení 3-4 elektromobilů/den.

Zvýšení bezpečnosti bude ověřováno jednak počty výjezdů bezpečnostních složek a jednak při setkávání s občany a jejich reakcí a spokojenosti při využívání dotčených lokalit.

U instalované lampy se bude i sledovat spotřeba na osvětlení dle parametrů svítidla. Očekáváme úsporu alespoň 20-30%, ale ne za cenu omezení osvětlenosti prostorů určených příslušnými předpisy.

- **Monitorování životního prostředí a sledování jeho vývoje.**

Data získaná z monitorování životního prostředí budou on-line dostupná přímo na multifunkční lampě v místě měření (je-li vybavena příslušným zobrazovacím prvkem). Zároveň budou všechna data dostupná na webu i a poskytována OICT.

V tomto kroku budou hodnocena celistvost dat životním prostředím a jejich přínos pro obyvatele a samosprávu.

Vyhodnocení projektu bude zpracováno do závěrečné zprávy, která bude vypracována po šestiměsíčním provozu multifunkčních nabíjecích stanic a lampy.

Příloha č. 3 smlouvy – Stručný popis projektu

Název projektu:

Projekt multifunkčních prvků Smart City v MČ Praha-Šeberov

Popis projektu:

Navrhovaný projekt umístění multifunkčních lamp a nabíjecích stanic je součástí už rozpracovaných záměrů revitalizace náměstí v Šeberově a realizace parkových úprav v lokalitě Hrnčíře. Po realizaci vznikne v obou lokalitách veřejný prostor, určený k odpočinku i k volnočasovým aktivitám a bude zde docházet i k setkávání spoluobčanů všech věkových skupin. Investor v rámci prezentovaných projektů navrhuje instalaci multifunkčních nabíjecích stanic, které by bylo na vybraných místech doplněno o multifunkční lampu veřejného osvětlení. Multifunkční nabíjecí stanice vytvoří další místo pro využívání nabíjení elektromobilů a podpoří i tento druh ekologické dopravy. Pro zvýšení bezpečnosti v místě instalace uvedených stanic a lampy přispěje i funkce bezpečnostního tlačítka nouze, které je přímo spojeno na linku 112 a po aktivaci umožňuje přímou komunikaci s operátorem linky.

K podpoření využívání veřejného přístupu k internetu je stanice i lampa vybavena přístupovým bodem WIFI, které svým pokrytím zajistí přístup k internetu ve vybrané lokalitě.

Posledním, ale důležitým chytrým prvkem je umístění čidel k monitorování životního prostředí v místě instalace a zobrazení těchto naměřených hodnot na multifunkční stanici/lampě. Tyto naměřené hodnoty lze přenášet do jiných informačních systémů a jsme připraveni tyto data poskytnout i pro celoměstské využití (např. Operátorem ICT).

Multifunkční nabíjecí stanice a lampy přinesou do tohoto veřejného prostoru více možností využití, zvýší atraktivitu lokality a také bezpečnost tohoto místa.

Jednotlivé prvky, které obsahuje multifunkční lampa by ve „starém“ konceptu by musely být umístěny každá zvlášť a tím by se neefektivně zaplňoval prostor, který může být více využitelný pro ostatní aktivity nebo by se na těchto místech nebudovali vůbec.

Nabídka směrem k návštěvníkům veřejných parkových ploch je tvořena prvky moderního města tzv. **Smart prvky podporující koncept Smart Prague.**

Těmito prvky jsou v případě multifunkčních nabíjecích stanic a lampy veřejného osvětlení:

- **Úsporné osvětlení,**
- osvětlení prostoru s **omezením světelného smogu,**
- **bezpečnostní SOS tlačítko** pro zvýšení bezpečnosti v okolí,
- **on-line monitorování životního prostředí – PM částice, teplota, tlak, osvětlenost, hluk,**
- **přenos naměřených hodnot do veřejných aplikací, využitelný MČ Praha Šeberov i pro využití OICT,**
- **datové připojení Wifi do 50m v okolí a přístup na web stránky MČ a ostatních městských institucí,**
- **možnost dobíjení elektromobilů standardní nabíjecí stanicí (AC, 22kW) nebo integrovanou v multifunkční lampě,**
- u lamp s možností dobíjení elektromobilů i **zobrazení hodnot o životním prostředí přímo na displeji lampy.**

Navrhované řešení je designováno tak, že všechny uvažované technologie by měly být integrovány do jednoho architektonického celku, to znamená, že tvoří jeden ucelený soubor a minimalizuje zastavěný prostor pouze jedním prvkem. V tomto případě multifunkční nabíjecí stanice nebo lampou.

Výběr lokalit:

MČ Praha - Šeberov se rychle se rozrůstající městská část a efektivně reaguje na požadavky občanů na vybudování moderní obce. Dlouhodobou snahou obce je revitalizace centra obce a míst určených k odpočinku.

Proto pro umístění multifunkčních lamp a nabíjecích stanic se využije stávající schválené projekty a to plánovaná výstavba na Náměstí Šeberov . Objekt náměstí je umístěn v části VV - veřejné vybavení, které umožňuje umístění objektů veřejnými službami a plochami pro veřejné využití.

Stejným způsobem byl vybrán pozemek v lokalitě Hrnčíře, kdy je dlouhodobě plánovaná úprava pozemků pro veřejné využití a je zpracovaná dokumentace k tomuto záměru.

Oba záměry jsou v souladu s územním plánem sídelního útvaru hl. m. Prahy schváleného usnesením Zastupitelstva hl. m. Prahy č. 10/05 ze dne 9. 9. 1999 a vyhl. hl. m. Prahy 32/1999, o závazné části územního plánu hl. m. Prahy a jeho změnou Z 1000/00. Plánovaná výstavba Náměstí Šeberov je v souladu s územním plánem hl. m. Prahy. Objekty Náměstí Šeberov i úpravy lokalitě Hrnčířů jsou umístěny v části VV - veřejné vybavení, které umožňuje umístění objektů s veřejnými službami a plochami pro veřejné využití.

V obou plánovaných lokalitách se umístění lampy i nabíjecích stanic provede v rámci drobných změn dokumentace do již probíhajících projektů a tím se umožní rychlá realizace.

Náměstí Šeberov:

Plocha náměstí bude sloužit pro využití veřejností, vznikne zde shromažďovací prostor, který městská část Praha Šeberov dlouhodobě postrádá. Součástí náměstí budou rovněž odpočivné plochy a lavičky a plochy nově navrhované a stávající zeleně. Koncepce tohoto prostoru přímo vybízí k umístění multifunkční nabíjecí stanice v parkovacím zálivu a bude vhodně doplňovat koncepci tohoto prostoru. Projekt náměstí je prostorově koordinován s projektem plánované výstavby Domova pro Seniory a Residence pro Seniory, které plánují na pozemku 116/1 a 116/2, ulice V Ladech a K Hrnčířům. Uvažovaná multifunkční nabíjecí stanice by měla kromě nabíjení i poskytovat funkci bezpečnostního tlačítka, wifi a čidel pro životní prostředí včetně informačního displeje.

Pro tuto lokalitu je uvažována:

1ks - multifunkční nabíjecí stanice se všemi uvedenými Smart prvky s dobíjení dvou elektromobilů .

Umístění na Náměstí Šeberov je uvedené na obrázku:



⊗ - Multifunkční nabíjecí stanice s nabíjením elektromobilů

Revitalizace a parkové úpravy Hrnčíře:

Navrhovaná část pozemku je určena k posezení, odpočinku a setkávání obyvatel společenských akcích. V tomto prostoru je uvažováno s malým rozsahem veřejného osvětlení a pro tento záměr navrhujeme nahradit jednu stávající lampu veřejného osvětlení chytrou multifunkční lampou . Pro zvýšení atraktivity lokality a podporu elektromobility na území MČ Praha Šeberov dále navrhujeme umístit samostatnou nabíjecí stanici do prostoru stávajícího parkoviště, které na tento prostor navazuje. Vzhledem k místu umístění nabíjecí stanice požadovány další funkcionality.

Pro tuto lokalitu jsou uvažovány:

1ks – multifunkční lampa se všemi uvedenými Smart prvky bez dobíjení elektromobilů/elektrokol,

1ks – nabíjecí stanice,

Umístění v lokalitě Hrnčíře je uvedené na obrázku:



-  - Multifunkční lampa bez nabíjecí stanice
-  - Nabíjecí stanice

Rekapitulace a cena:

Investiční prostředky

Položkový rozpočet	Počet kusů	Cena za kus	Celkem
Multifunkční nabíjecí stanice se Smart prvky s nabíjením pro elektromobily	1	280 000	280 000
Multifunkční lampa se Smart prvky bez nabíjení	1	180 000	180 000
Samostatná nabíjecí stanice	1	250 000	250 000
Příprava lokality, montáž	3	40 000	120 000
Revize, zprovoznění	3	20 000	60 000
Celkem (v tis. Kč bez DPH)			890 000
Spoluúčast soukromého subjektu (pilotní instalace)			-40 000

Investiční prostředky celkem po všech slevách (v tis. Kč bez DPH)

850 000

Neinvestiční prostředky

Položkový rozpočet	Počet kusů	Cena za kus/ měsíc	Celkem za 24 měsíců
Provozní prostředky – údržba, revize, pravidelné prohlídky	3	1800	129 600
Celkem (v tis. Kč bez DPH)			129 600
Spoluúčast soukromého subjektu (pilotní provoz 6 měsíců)			-32 400
Neinvestiční prostředky celkem po všech slevách (v tis. Kč bez DPH)			97 200