

## Smlouva o dílo

uzavřená v souladu s § 2586 a násl. zákona č. 89/2012 Sb., občanského zákoníku, ve znění pozdějších předpisů (dále „Smlouva“)

### Smluvní strany

#### Státní fond dopravní infrastruktury

Se sídlem: Sokolovská 1955/278, 190 00 Praha 9  
Zastoupený: Ing. Zbyňkem Hořelícou, ředitelem  
IČO: 70856508  
Bankovní spojení: [REDACTED]  
číslo účtu: [REDACTED]

(dále jen „objednatel“)

Osoby oprávněné za objednatele:

- k jednání ve věcech smluvních: [REDACTED]  
[REDACTED]  
[REDACTED]
- k rozhodování ve věcech technických s právem odsouhlasení fakturovaných částek a převzetí díla: [REDACTED]
- k rozhodování ve věcech realizace: [REDACTED]  
[REDACTED]  
[REDACTED]

a

#### Atelier Vltava s.r.o.

Se sídlem: Milady Horákové 397/32, 170 00 Praha 7  
Zastoupená: Ing. arch. Zbyněk Buchta, jednatelem  
IČO: 24722499  
DIČ: CZ24722499  
Bankovní spojení: [REDACTED]  
číslo účtu: [REDACTED]  
Zapsán: Městský soud v Praze, spisová značka C 168852

(dále jen „zhotovitel“)

Osoby oprávněné za zhotovitele:

- k jednání ve věcech smluvních: [REDACTED]  
[REDACTED]
- k rozhodování ve věcech technických, realizace a předání díla: [REDACTED]  
[REDACTED]

## **Článek I. Předmět Smlouvy**

1.1 Předmětem této Smlouvy je závazek zhotovitele k zajištění níže uvedené činnosti v rámci „Rekonstrukce recepce sídla SFDI“:

- vypracování dokumentace pro stavební povolení (VF4) - dle vyhlášky č. 499/2006 Sb. o dokumentaci staveb, ve znění pozdějších předpisů.

1.2 Zhotovitel je povinen se při provádění předmětu Smlouvy řídit ustanoveními této Smlouvy.

## **Článek II. Podrobné vymezení předmětu plnění**

2.1 Předmětem plnění této Smlouvy je vypracování dokumentace pro stavební povolení (dále také „Dílo“). Dokumentace bude zpracována dle vyhlášky č. 499/2006 Sb., o dokumentaci staveb, ve znění pozdějších předpisů, vč. získání všech vyjádření správců sítí, organizací, hasičů, hygieny a dotčených orgánů státní správy a účastníků řízení potřebných pro vydání stavebního povolení.

Dokumentace pro stavební povolení bude zpracována v 6 ti tištěných pare.

2.2 Předmětem plnění této Smlouvy je dále závazek zhotovitele k zastupování objednatele při úkonech souvisejících s projednáním Dokumentace s dotčenými orgány a účastníky řízení. Objednatel za tímto účelem udělí zhotoviteli plnou moc.

## **Článek III. Licenční ujednání**

3.1 Zhotovitel prohlašuje, že je autorem kompletní dokumentace podle čl. 2.1 této Smlouvy, a že tato dokumentace je autorským dílem architektonickým včetně díla urbanistického.

3.2 Zhotovitel na základě tohoto licenčního ujednání uděluje objednateli oprávnění k výkonu práva Dílo užít (dále jen „licenci“) ke všem možným způsobům užití díla dle článku 2.1 této Smlouvy, v rozsahu, množství a čase neomezeném a objednatel bude moci upravit či měnit Dílo, jeho název, spojit Dílo s jiným dílem, jakož i zařadit do díla souborného.

3.3 Tato licence se poskytuje jako výhradní ve smyslu § 2360 odst. 1 a bezúplatná ve smyslu § 2366 odst. 1 písm. b) občanského zákoníku.

3.4 Licenci zhotovitel poskytuje jak k Dílu dokončenému, tak i k jeho jednotlivým vývojovým fázím a částem.

3.5 Objednatel je oprávněn ve smyslu § 2363 občanského zákoníku, oprávnění tvořící součást licence dle tohoto licenčního ujednání zčásti nebo zcela poskytnout třetí osobě (tzv. podlicence).

## **Článek IV. Doba a místo plnění**

4.1 Zhotovitel se zavazuje předat dokumentaci pro stavební povolení objednateli do 150 kalendářních dnů ode dne účinnosti Smlouvy.

4.2 Lhůta uvedená v odst. 4.1 tohoto článku se prodlužuje o dobu, po kterou byly dotčené orgány, jejichž závazná stanoviska je zhotovitel k provedení Díla povinen opatřit, nečinné. Nečinností se pro účely tohoto ustanovení rozumí nedodržení lhůt stanovených pro vydání příslušného závazného stanoviska právními předpisy. Zhotovitel je povinen objednavatele o prodloužení lhůty z důvodu nečinnosti dotčených orgánů informovat bez zbytečného odkladu poté, kdy se o této skutečnosti dozví.

3 Lhůta uvedená výše v odst. 4.1 tohoto článku se dále prodlužuje o dobu, po kterou zhotovitel objektivně nemohl pracovat na přípravě Díla z důvodu, že objednatel neposkytoval potřebnou součinnost nebo z důvodu vyšší moci.

4.1 Dílo bude zhotovitelem předáno zástupci objednatele, [REDACTED]

4.2 Zhotovitel odevzdá a objednatel převezme Dílo podpisem předávacího protokolu v sídle objednatele. Objednatel Dílo po kontrole provedení převezme, pokud bude bez zjevných vad a nedodělků. Pokud při předání Díla budou zjištěny vady a nedodělky, uvede se tato skutečnost v předávacím protokolu a objednatel stanoví lhůtu pro jejich odstranění. Do doby odstranění vad a nedodělků bránících v užívání Díla nevzniká zhotoviteli právo vystavit fakturu a objednatel nemá povinnost uhradit cenu za Dílo. Po odstranění těchto vad a nedodělků objednatel Dílo převezme s doplněním odpovídajících formulací o bezvadnosti Díla do předávacího protokolu.

4.3 Majetková práva k Dílu přechází ze zhotovitele na objednatele převzetím Díla dle této Smlouvy a objednatel může s Dílem volně nakládat dle svého uvážení.

4.4 Místem plnění je sídlo zhotovitele a objednatele.

#### **Článek V. Cena díla**

5.1 Cena za předmět plnění specifikovaný v čl. II. je stanovena ve výši 47 000,- Kč bez DPH, tj. 56 870,- Kč včetně DPH.

5.2 Cena uvedená v předchozím odstavci je cenou konečnou a nepřekročitelnou zahrnující veškeré náklady zhotovitele související s provedením Díla.

#### **Článek VI. Platební podmínky**

6.1 Objednatel neposkytuje zálohy.

6.2 Zhotovitel je oprávněn vystavit fakturu po řádném předání Díla dle odst. 2.1 této Smlouvy.

6.3 Úhrada faktury bude provedena bezhotovostně objednatelem na základě zhotovitelem vystaveného daňového dokladu (faktury) na účet zhotovitele uvedený v záhlaví Smlouvy. Faktura musí obsahovat všechny náležitosti daňového dokladu podle § 29 a násl. zákona č. 235/2004 Sb., o dani z přidané hodnoty, ve znění pozdějších předpisů, a musí obsahovat evidenční číslo této Smlouvy přidělené objednatelem.

6.4 Objednatel uhradí fakturu do 14 kalendářních dnů ode dne jejího doručení objednateli. Splatnost faktury je dodržena, jestliže v poslední den lhůty splatnosti je fakturovaná částka odepsána z účtu objednatele ve prospěch účtu zhotovitele.

6.5 Objednatel je oprávněn před uplynutím lhůty splatnosti vrátit fakturu, která neobsahuje požadované náležitosti, nebo obsahuje nesprávné cenové údaje. Ve vrácené faktuře musí objednatel vyznačit důvod vrácení faktury. Zhotovitel je povinen vystavit novou fakturu s tím, že oprávněným vrácením faktury přestává běžet původní lhůta splatnosti a běží nová 14 denní lhůta ode dne prokazatelného doručení opravené a všemi náležitostmi opatřené faktury objednateli.

## **Článek VII. Práva a povinnosti smluvních stran**

- 7.1 Zhotovitel se zavazuje plnit tuto Smlouvu vlastním jménem a na vlastní odpovědnost, a to s náležitou odbornou péčí, v souladu s právními předpisy a touto Smlouvou.
- 7.2 Zhotovitel se zavazuje provádět Dílo na základě požadavků objednatele.
- 7.3 Zhotovitel na sebe přejímá zodpovědnost za škody vzniklé užitím dokumentace ke stavebnímu povolení. V případě škody způsobené zhotovitelem objednateli nebo jiným třetím osobám nebo předáním dokumentace ke stavebnímu povolení s vadami, vzniká objednateli nárok na náhradu škody ve výši prokazatelně způsobené škody.
- 7.4 Zhotovitel se zavazuje, že Dílo bude provedeno s náležitou odbornou péčí, v souladu s právními předpisy, obecně závaznými směrnici, s platnými ČSN, technickými předpisy a v souladu s požadavky veřejnoprávních a státních orgánů. Přitom je zhotovitel povinen se řídit předanými podklady a pokyny objednatele ke dni uzavření této Smlouvy.
- 7.5 Zhotovitel se zavazuje při zpracování Díla projednávat zpracovávané Dílo s oprávněným zástupcem objednatele a o průběhu prací podávat průběžné informace odpovědným zástupcům objednatele.
- 7.6 Zhotovitel se zavazuje upozornit objednatele na případnou nevhodnost jeho pokynů, které by mohly mít za následek případný vznik škody v neprospěch objednatele. V případě, že objednatel i přes upozornění zhotovitele na plnění pokynů trvá, zhotovitel neodpovídá za škodu takto vzniklou.
- 7.7 Objednatel poskytne zhotoviteli volný vstup do prostor určených k rekonstrukci.
- 7.8 Objednatel se zavazuje poskytovat zhotoviteli veškeré informace, které jsou potřebné k řádnému provádění Díla. Tyto informace bude objednatel poskytovat pravdivě, přehledně a včas.
- 7.9 Objednavatel se zavazuje poskytnout zhotoviteli veškerou nezbytnou součinnost a zhotovitelem požadované informace a Podklady k řádnému a včasnému provedení Díla. Součinnost zahrnuje zejména řešení majetkoprávních vztahů a aktivní účast při jednání s orgány státní správy, správci sítí a právníckými a fyzickými osobami. Objednavatel se zavazuje poskytnout součinnost k žádosti zhotovitele bezodkladně, nejpozději do tří pracovních dnů.
- 7.10 Prostoje zaviněné objednatelem, které přerušují práci zhotovitele nebo zabrání zhotoviteli pokračovat v Díle, jsou nezapočítatelné do prodloužení s plněním Díla a o tuto dobu se prodlužuje termín dokončení Díla.

## **Článek VIII. Záruka na jakost**

- 8.1 Zhotovitel odpovídá za Dílo bez závad, jeho řádné provedení dle specifikace této Smlouvy vč. příloh a dodatků.
- 8.2 Vady Díla má objednatel právo reklamovat u zhotovitele bez zbytečného odkladu poté, kdy je zjistil nebo měl zjistit, a to písemně, e-mailem, s upřesněním výskytu vady a způsobu, jak se tato vada projevuje. Práva objednatele z titulu skrytých vad, které mělo Dílo v době jeho předání objednateli, zanikají, nebyla-li objednatel uplatněna ve lhůtě dle předchozí věty, nejpozději však do 2 let od převzetí Díla.
- 8.3 Pro případ uplatnění vady se sjednává lhůta na odstranění vady 14 dní od písemného uplatnění vady.
- 8.4 O odstranění vady sepíše zhotovitel protokol, který po převzetí opraveného Díla podepíše objednatel a každá ze smluvních stran obdrží jedno vyhotovení.

## **Článek IX. Sankce**

- 9.1 V případě prodlení zhotovitele s předáním Díla objednateli z důvodu vzniklého na straně zhotovitele, se sjednává smluvní pokuta ve výši 5 000 Kč za každý i započatý den prodlení.
- 9.2 Za každou zjištěnou vadu Díla se sjednává smluvní pokuta ve výši 1 000 Kč, a to i opakovaně bez omezení celkové výše těchto pokut.
- 9.3 V případě, že je objednatel v prodlení s úhradou faktury, je zhotovitel oprávněn požadovat zaplacení smluvní pokuty ve výši 0,05 % z dlužné částky za každý i započatý den prodlení.
- 9.4 Smluvní pokutu se povinná smluvní strana zavazuje uhradit do 7 kalendářních dnů ode dne, kdy jí bude doručena faktura s vyúčtovanou smluvní pokutou od oprávněné smluvní strany. Pokud nebude možné prokázat doručení faktury s vyúčtovanou smluvní pokutou jiným způsobem, má se za to, že jí tato byla doručena 3. den po jejím prokazatelném odeslání oprávněnou smluvní stranou.
- 9.5 Uplatněním smluvní pokuty není dotčen nárok na náhradu škody v plné výši.
- 9.6 Objednatel je oprávněn vyúčtované smluvní pokuty započítat jednostranným úkonem na splatné pohledávky zhotovitele vůči objednateli.
- 9.7 Zaplacení smluvních pokut nezavazuje zhotovitele povinnosti předmětnou činnost vykonávat s cílem minimalizovat příčiny a zvýšit prevenci pro zamezení jejich opakování.

## **Článek X. Ukončení smlouvy**

- 10.1 Smlouvu lze ukončit písemnou dohodou.
- 10.2 Objednatel může od Smlouvy odstoupit v případě jejího podstatného porušení zhotovitelem. Za podstatné porušení Smlouvy se mj. považuje:
- a) Zhotovování díla v rozporu se zadáním;
  - b) Provádění díla osobami, které nejsou náležitě kvalifikované a odborně způsobilé;
  - c) Prodlení zhotovitele se sjednanými termíny předání Díla o více než 30 dní;
- 10.3 Odstoupení musí být učiněno písemně a je účinné dnem jeho doručení druhé smluvní straně.
- 10.4 Odstoupením od Smlouvy nezaniká vzájemná sankční odpovědnost stran.
- 10.5 Mimo případy výše uvedené lze od Smlouvy odstoupit, stanoví-li tak občanský zákoník.

## **Článek XI. Závěrečná ustanovení**

- 11.1 Smlouva nabývá platnosti dnem jejího podpisu poslední smluvní stranou a účinnosti dnem jejího uveřejnění dle odst. 11.7 této Smlouvy.
- 11.2 Tato Smlouva se řídí právním řádem České republiky, zejména zákonem č. 89/2012 Sb., občanským zákoníkem, zákonem č. 121/2000 Sb., autorským zákonem, a zákonem č. 183/2006 Sb., stavebním zákonem.
- 11.3 Smlouvu lze měnit pouze vzestupně očíslovanými písemnými dodatky podepsanými oprávněnými zástupci obou smluvních stran.

- 11.4 Stane-li se některé ustanovení Smlouvy neplatným, zůstávají ostatní ustanovení Smlouvy v platnosti v plném znění a smluvní strany se zavazují k doplnění smlouvy ve smyslu co možná nejbližším neplatným ustanovením.
- 11.5 Zhotovitel je podle ustanovení § 2 písm. e) zákona č. 320/2001 Sb., o finanční kontrole ve veřejné správě a o změně některých zákonů (zákon o finanční kontrole), ve znění pozdějších předpisů, osobou povinnou spolupůsobit při výkonu finanční kontroly prováděné v souvislosti s poskytnutím plnění hrazeného z veřejných výdajů.
- 11.6 Smluvní strany souhlasí s tím, aby tato Smlouva a informace v ní obsažené byly přístupné v rozsahu a způsobem podle zákona č. 106/1999 Sb., o svobodném přístupu k informacím, ve znění pozdějších předpisů. Smluvní strany prohlašují, že obsah Smlouvy není předmětem utajení a souhlasí s jejím zveřejněním po podpisu na [www.sfdi.cz](http://www.sfdi.cz).
- 11.7 Smlouva bude uveřejněna objednatelem v registru smluv v souladu se zákonem č. 340/2015 Sb., o zvláštních podmínkách účinnosti některých smluv, uveřejňování těchto smluv a o registru smluv (zákon o registru smluv), ve znění pozdějších předpisů.
- 11.8 Smlouva je vyhotovena ve čtyřech stejnopisech, z nichž každá ze smluvních stran obdrží po dvou vyhotoveních.
- 11.9 Nedílnou součástí této Smlouvy jsou následující přílohy:  
Příloha č. 1 – Studie (pouze elektronicky na níže uvedeném odkazu: <server570\posta\kz.sfdi.cz\download\Studie.zip\Příloha č.1 - studie>)  
Příloha č. 2 – Cenová nabídka zhotovitele
- 11.10 Účastníci této Smlouvy prohlašují, že Smlouva byla sjednána na základě jejich pravé a svobodné vůle, že její obsah přečetli a bezvýhradně s ním souhlasí, což stvrzují vlastnoručními podpisy.

**Za objednatele:**

V Praze dne .....

**Za zhotovitele:**

V Praze .....

.....  
**Státní fond dopravní infrastruktury**  
**Ing. Zbyněk Hořelica**  
ředitel

.....  
**Atelier Vltava s.r.o.**  
**Ing. arch. Zbyněk Buchta**  
jednatel



**Věc:**  
P2017-30, SFDI CZ - Státní fond dopravní infrastruktury CZ,  
Sokolovská 278, 19000 Praha 9  
Aktualizovaná cenová nabídka - Stavební úpravy recepce,  
vstupní části a dále body stavebních úprav dle zadání 1-13

**datum:**  
15/10/2017

**Objednatel:** Vážený pan,  
[redacted]  
referent veřejných zakázek  
Státní fond dopravní infrastruktury  
Sokolovská 278  
190 00 Praha 9  
[redacted]

**Zpracovatel:** Atelier Vltava s.r.o.  
Milady Horákové 397/32 170 00  
Praha 7 Česká republika IČ  
24722499  
Datová schránka (ISDS) w5nti6f  
[redacted]  
[redacted]

Dobrý den,

na základě dohody zasíláme aktualizovanou cenovou nabídku P2017-30-20171015 na zpracování fáze 3-9 (územní řízení, stavební povolení, prováděcí dokumentace, dokumentace pro výběr dodavatele, spolupráce při výběru dodavatele, autorský technický dozor, sestavení dokumentace skutečného provedení stavby a uvedení této stavby do užívání) projektu na stavební úpravy dle Vašeho původního zadání projektu, body 1-13,  
Státní fond dopravní infrastruktury, Sokolovská 278, 190 00 Praha 9.

V nabídce naleznete stručný rozpis jednotlivých fází projektu. Dále pak nacenění projektu dle Vašeho Vašeho zadání 1-13 a rozpis cen jednotlivých fází i pro případné pokračování v projektu v případě Vašeho zájmu.

#### **ZADÁNÍ ZE STRANY INVESTORA**

Stavební úpravy a proměna vstupní části a další body 1-13: Základní obecný rozpočet dle výměry 1-3 místnosti v zadaném půdorysu a tabulce výměr = 96,4m<sup>2</sup> x cca **15.000,-/ m<sup>2</sup>** = cca 1.500.000,- CZK bez DPH jako celkové náklady stavby +- 25% / při jednotkové ceně **15.000,- CZK bez DPH / m<sup>2</sup>**.

#### **ZPRACOVÁNÍ PROJEKTU INTERIÉRU**

CN vychází z předpokládané ceny realizace interiéru podobných realizovaných projektů. Předpokládaná cena realizace interiéru je dle zkušeností a rozsahu stanovena při ceně **15.000,- CZK/ m<sup>2</sup>** na cenu **1.500.000,- CZK bez DPH**.

**Naše cenová nabídka na přípravu projektu VF3 - 9 dle ČKA na vypracování dokumentace pro realizaci a dohled realizace 120.000,- CZK bez DPH na základě dohody s investorem a této cenové nabídky. Práce specialistů, stavební povolení je celkem**

**Níže následuje cenová nabídka na celý projekt, tato část je pro Vaši obecnou informaci.**

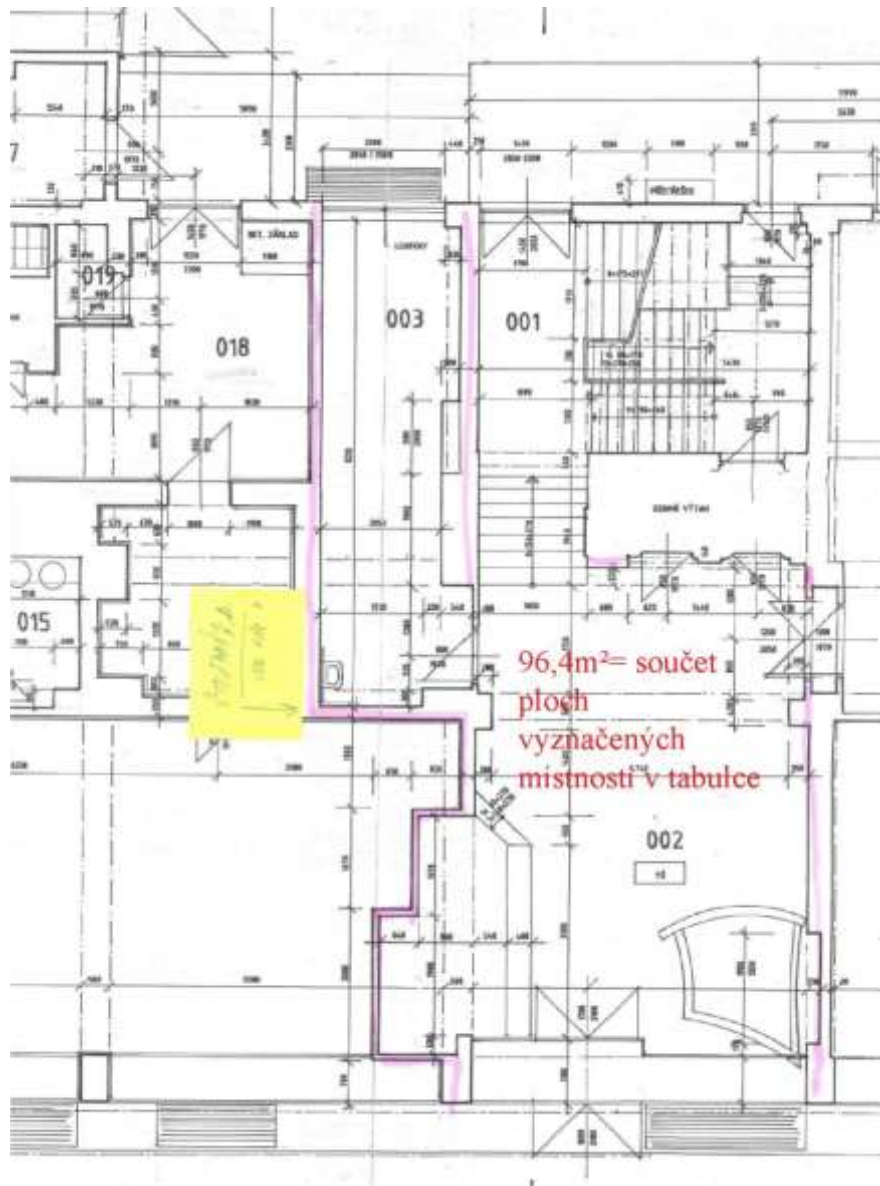
Cena kompletního projektu interiéru VF1-9 dle HŘ ČKA činí 12% z ceny realizace.

Naše cenová nabídka je sestavena na základě HŘ ČKA ([www.cka.cz](http://www.cka.cz)) pro návrhy interiéru. Cena projektových vychází z předpokládané ceny realizace.

Cena celkových projektových prací činí 12% z ceny realizace.  
Předpokládaná cena realizace interiérových prací činí:



Věc: P2017-30, SFDI CZ - Státní fond dopravní infrastruktury CZ, 15/10/2017  
Sokolovská 278, 19000 Praha 9  
datum:  
Aktualizovaná cenová nabídka - Stavební úpravy recepce, vstupní části a dále body stavebních úprav dle zadání 1-13 Grafická příloha č.1 - vymezení řešeného území a výměra, zadání investora



TABULKA MÍSTNOSTI

CISLO MÍSTNOSTI	NÁZEV MÍSTNOSTI	PLOCHA	PODLAHA	POZNÁMKA
W	SCHODIŠTĚ	5,1 <sup>m</sup>	V	
002	VSTUPNÍ HALA	52,60	KAM. DLAŽBA	
LHC3	IIA/CEUŠ		IVQ	H B B B H
004	PRŮJEZD	41,14	ŽIVICE	
005	ROZVODNA NN		BETON	
006	TRAFOSTANICE		BETON	

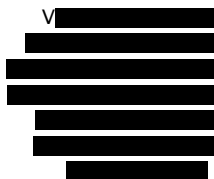


Věc:

P2017-30, SFDI CZ - Státní fond dopravní infrastruktury CZ, 15/10/2017 str. 3/15 Sokolovská 278, 19000 Praha 9

Aktualizovaná cenová nabídka - Stavební úpravy recepce, vstupní části a dále body stavebních úprav dle zadání 1-13 Grafická příloha č.1 - vymezení řešeného území a výměra, zadání investora

datum:



*Původní zadávací dokumentace - studie 2VF ČKA*

*Seznam požadavků, které je potřeba zahrnout v rámci tvorby studie pro rekonstrukci recepce v sídle Státního fondu dopravní infrastruktury:*

- 1) *Vstup do budovy:*
  - a. *Zachovat stejný systém jako doposud - 2 vstupní brány, s možností posunu na jakoukoliv stranu.*
  - b. *Zajištění bezbariérového vstupu.*
  - c. *2 čistící zóny.*
- 2) *Vybudování nové toalety s umyvadlem v zázemí*
  - a. *Nutná dráčka nebo čerpadlo.*
  - b. *Zřejmě nebude nutný zásah do stoupaček (v plánu 01 je uvedena jejich lokace).*
- 3) *Teplná pohoda*
  - a. *Potřeba navrhnout vhodný způsob vytápění pro zajištění optimálních klimatických podmínek (v současnosti je topení na recepci nedostatečné; pokud by bylo zrealizovatelné - možné i umístění dveří ke schodišti).*
- 4) *Zajistit dostatečné osvětlení prostor.*
- 5) *Do prostoru recepce (002) umístit velkoplošný monitor (informační smyčka o SFDI a SŽDC)*
- 6) *Do prostoru umístit otáčivý turniket („píchačky“)*
- 7) *Požadavky na pracovní prostor pro recepční:*
  - a. *1 pracovní místo*
  - b. *Zajistit prostor pro umístění: 1x stůl, 1x židle, 1x PC + monitor, 1x PC + monitor pro kamerový systém (PC zakrýt)*
- 8) *V prostoru recepce (002) umístit konferenční stůl + 4 židle.*
- 9) *V prostoru zázemí pro recepční (003) umístit židli, stůl, skříň a dále zajistit prostor na malou lednici a mikrovlnou troubu.*
- 10) *Umístění dvou úředních desek; musí být zajištěna jejich permanentní dostupnost viditelnost občanům.*
- 11) *Na recepci musí být zachováno:*
  - a. *Jističe k dieselagregátu - viz foto „Panel dieselagregátu“*
  - b. *Dveře k trafostanici - viz foto Prostor PRE*
  - c. *Rozvodová skříň v zázemí - viz foto „Rozvodová skříň a Zázemí rozvodová“ skříň elektro*
  - d. *Videotelefon pro vjezd do dvora*
  - e. *Ovládání EZS a EZP*
  - f. *Zvonek ke vstupním dveřím na rampu*
- 12) *Centrální hodiny mohou být odstraněny - viz foto „Přístup k vodě a odpadu“*
- 13) *Barevnost - volit vhodné barvy dle logomanulálu SFDI*





Věc:

P2017-30, SFDI CZ - Státní fond dopravní infrastruktury CZ, 15/10/2017 str. 4/15 Sokolovská 278, 19000 Praha 9

Aktualizovaná cenová nabídka - Stavební úpravy recepce, vstupní části a dále body stavebních úprav dle zadání 1-13 Grafická příloha č.1 - vymezení řešeného území a výměra, zadání investora

datum:

*Zadávací dokumentace - prováděcí dokumentace DPS 5 VF ČKA*

*obry den,*

*v rámci průzkumu trhu Vás žádám o zaslání cenové nabídky na vypracování dokumentace pro provádění stavby, následně vypracování dokumentace skutečného provedení stavby k rekonstrukci prostor recepce v sídle Státního fondu dopravní infrastruktury, na adrese Sokolovská 1955/278, 190 00 Praha 9 (dále jen „SFDI“) a dalších činností blíže popsanych níže. Dokumentace pro provádění stavby bude vypracována v návaznosti na již zpracovanou Studii. Na předmět plnění blíže specifikovaný v následujícím odstavci bude uzavřena Smlouva o dílo.*

*Předmětem plnění bude zejména:*

*a) Vypracování dokumentace pro stavební povolení (VF4) dle*

*vyhlášky č. 499/2006 Sb., ve znění pozdějších předpisů, zejména:*

- i. řešení vytápění objektu a tepelné ztráty nového stavu*
- ii. požárně bezpečnostní řešení nového stavu*
- iii. zpracování štítku PENB*

*b) Vypracování dokumentace pro provádění stavby (VI' 5) dle*

*vyhlášky č. 499/2006 Sb., ve znění pozdějších předpisů, zejména:*

- iv. stavební část - hrubá stavební výroba*
- v. stavební část-pomocná stavební výroba*
- vi. projekt vzduchotechnika*
- vii. projekt elektro*
- viii. projekt kanalizace*
- ix. projekt vodovod*
- x. projekt hydroponie*
- xi. požární ochrana a požárně bezpečnostní řešení*



Věc: P2017-30, SFDI CZ - Státní fond dopravní infrastruktury CZ, 15/10/2017  
Sokolovská 278, 19000 Praha 9  
Aktualizovaná cenová nabídka - Stavební úpravy recepce, vstupní části a dále body stavebních úprav dle zadání 1-13 Grafická příloha č.1 - vymezení řešeného území a výměra, zadání investora

datum:

xii. *bezpečnost a ochrana zdraví při práci*

*případné potřebné stavební průzkumy konstrukcí, průzkumy a zaměření všech prostor dotčených stavebními úpravami, které nejsou zřejmé z předané Studie zadavatelem.*

c) *Vypracování dokumentace pro výběr dodavatele (VI'6)*

*vypracování soupisu prací, dodávek a služeb ke stavbě*

d) *Spolupráce při výběru dodavatele (VF7)*

*spolupráce při organizaci a průběhu výběru dodavatele (např. vyjádření k případným dotazům účastníků zadávacího řízení, odstranění nedostatků příp. nejasností projektové dokumentace)*

e) *Autorský dozor projektanta (VF8)*

*spolupráce při provádění stavby (účast na KD, při převzetí staveniště díla, poskytnutí konzultací zhotoviteli stavby, úprava dokumentace v případě nutnosti vyvolané skutečným stavem oproti podkladům).*

j) *Vypracování dokumentace skutečného provedení stavby (VF9)*

*dle vyhlášky č. 499 2006 Sb., ve znění pozdějších předpisů*

*Termín dodání vypracované dokumentace pro stavební povolení (písni, a), dokumentace pro provádění stavby (písni, b) a dokumentace pro výběr dodavatele (písni, c) bude nejdéle do 150 kalendářních dnů ode dne účinnosti Smlouvy o dílo. Termín dodání vypracované dokumentace skutečného provedení stavby (písm.f) bude do 30 kalendářních dnů po skutečném provedení stavby. Na dokumentaci dle písni, b) a j) bude požadována záruka v min. délce 60 měsíců.*

*Vypracovaná Studie, jež je podkladem pro vypracování dokumentace pro provádění stavby, je dostupná ke stažení na tomto odkaze [https://kz.sfdi.cz/download/Stud-ie\\_rekonstrukce\\_recepce\\_SFDI.zip](https://kz.sfdi.cz/download/Stud-ie_rekonstrukce_recepce_SFDI.zip). V případě zájmu prohlédnout si k rekonstrukci určené prostory osobně, nás kontaktujte za účelem domluvení termínu prohlídky místa plnění.*



Věc:

P2017-30, SFDI CZ - Státní fond dopravní infrastruktury CZ, 15/10/2017 str. 6/15 Sokolovská 278, 19000 Praha 9

Aktualizovaná cenová nabídka - Stavební úpravy recepce, vstupní části a dále body stavebních úprav dle zadání 1-13 Grafická příloha č.I - vymezení řešeného území a výměra, zadání investora

datum:

Žádáme Vás o zaslání cenové nabídky v následujícím členění:

Činnost:	Nabídková cena v Kč bez DPH	DPH	Nabídková cena v Kč s DPH
a) Vypracování dokumentace pro stavební povolení (VF4)			
b) Vypracování dokumentace pro provádění stavby (VF5)			
c) Vypracování dokumentace pro výběr dodavatele (VF6)			
d) Spolupráce při výběru dodavatele (VF7)			
e) Autorský dozor projektanta (VF8)			
f) Vypracování dokumentace skutečného provedení stavby (VF9)			
CELKOVÁ NABÍDKOVÁ CENA:	-	-	-

Cenovou nabídku prosím zašlete nejpozději do 16. 10. 2017 do 13:00 hod. na adresu

[Redacted address]

V případě jakýchkoliv dotazů se na mne neváhejte obrátit

[Redacted contact information]

Dovoluji si upozornit, že se jedná o nezávazné poptávkové řízení. Pakliže od Vás obdržíme cenovou nabídku, o dalším postupu či výsledcích tohoto poptávkového řízení Vás budeme informovat.

Předem děkuji za zaslání cenové nabídky.

S pozdravem

[Redacted signature]

[Redacted contact information]

[Redacted contact information]

[Redacted contact information]

[Redacted contact information]



Věc: datum:  
P2017-30, SFDI CZ - Státní fond dopravní infrastruktury CZ, 15/10/2017 str. 7/15 Sokolovská 278,  
19000 Praha 9  
Aktualizovaná cenová nabídka - Stavební úpravy recepce,  
vstupní části a dále body stavebních úprav dle zadání 1-13  
**180.000,- CZK bez DPH.**  
(cena je určena na základě zkušeností s obdobným typem projektů)

**Cena kompletního projektu 1-9 do předání díla dle HŘ činí 180.000,- CZK bez DPH.**  
Cena je předběžná a je určena na základě informací od klienta. Cena zahrnuje již slevu 20% na projekt rekonstrukce, který nepočítáme navíc do celkové ceny.

Cena projektu zahrnuje níže uvedené výkonové fáze dle profesních dokumentů ČKA( [www.cka.cz](http://www.cka.cz)):

## ROZPIS FÁZÍ, JEJICH PROCENTUÁLNÍ ČÁST Z CELKOVÉ CENY A OBSAH

**1. Příprava zakázky a pasportizace 9% 16.200,-**  
Analýza zakázky, odhad nákladů pro přípravu smlouvy, analýza prostředí, specifikace potřebných podkladů a průzkumů (a jejich případné zajištění, specifikace potřebných prací a profesí, závěry). Zaměření stávajících prostor a vypracování výkresové dokumentace stávajícího stavu.  
Pasportizace, geometrie stávajícího stavu a 3d model, je již v ceně 1 fázi na přípravné práce, analýzu projektu a nebude dále fakturována.

**2. Výtvarná studie interiéru a definitivní souborné výtvarné, barevné a dispoziční řešení interiéru 25% 43.200,-**  
Analýza podkladů, zpracování konceptu dle bodů 1-13 z Vašeho zadání, pracovní studie, skic ve variantách, odsouhlasení cílových představ se zákazníkem, základní konzultace s případnými profesemi (architektem stavby), objasnění všech souvislostí (funkční, technické), podklady pro výběr dodavatelů, konzultace s veřejnoprávními orgány a organizacemi, shrnutí výsledků a závěry. Zpracování ve skicách a jejich 3 variantách.

Zpracování projektu, včetně stavebních úprav a profesí, určení materiálu, tvarového a barevného řešení, případná autorská účast při obstarání rozhodnutí a stanovisek veřejnoprávních orgánů a organizací, shrnutí výsledků a příprava podkladů pro další fázi, specifikace prvků, případná koordinace dokumentace stavby interiéru.

Zpracování půdorysů, řezů a pohledů v základních charakteristických místech. Materiálové řešení a základní řešení nasvícení a podsvícení dle referenčních projektů. Vizualizace zpracované na PC v high- end software v rozsahu 3-4 kusů dle výběru investorem. Vizualizace jsou ve fotorealistickém provedení a mají ukázat budoucí možný výsledek realizace včetně materiálového řešení a umělého nasvícení.

Honorář bude v případě zapojení speciálních profesí o tyto úkony dražší a bude připočten k celkovému honoráři.

**3. Vypracování dokumentace pro územní řízení**  
- *zpracování dokumentace pro stavební řízení dle vyhlášky č. 499/2006 Sb. ve znění dalších předpisů 62/2013Sb.*  
- *obstarání potřebných dokladů a stanovisek veřejnoprávních orgánů a organizací*  
- *součástí projektu studie je konzola za uliční čáru městské třídy Sokolovská, Praha 9*  
- *při existenci současného platného územního plánu HMP není předmětem řešení, protože řešení není přípustné ve funkčním plánu územního plánu HMP*  
- *navržené řešení je ovšem možné realizovat v roce 2022 -2026 při schválení nového konceptu územního plánu Prahy*  
- *CN za DUR je mimo obecný rámec nacenění a určení z celkových nákladů stavby CNS*

**4. Vypracování dokumentace pro stavební povolení 47.000,-**  
- *zpracování dokumentace pro stavební řízení dle vyhlášky č. 499/2006 Sb. ve znění dalších předpisů 62/2013Sb.*  
- *obstarání potřebných dokladů a stanovisek veřejnoprávních orgánů a organizací*  
- *při nacenění nabídnuta a použita sleva ve výši 40% na základě dříve objednaného projektu PPR, STS*  
- *CN za DSP je mimo obecný rámec nacenění a určení z celkových nákladů stavby CNS*  
- *CN v bodě 4 zahrnuje inženýring pro DOSS a správce sítí za cenu 5000,-, CN v bodě 4 zahrnuje práci specialistů - statik 5000,-; požárně bezpečnostní řešení 7000,-, PENB 3000,-, vypracování vlastní prováděcí výkresové dokumentace a textových zpráv DSP 27000.- CZK*



**5. Vypracování dokumentace pro provedení interiéru a specialisté 50% 142.500,-**  
**5A. Vypracování dokumentace pro provedení interiéru, VF 5 ČKA 90.000,-**

V této fázi se dále zpracovává a zajišťuje stanovení podmínek pro dodržení souladu dokumentace s předešlými fázemi 1, 2, 3, 4 na základě analýzy výsledků dosažených ad 1, 2, 3, 4 propracování dokumentace na základě výsledků předchozí fáze za účasti všech nezbytných profesí a jejich koordinace, obstarání projektových podkladů od v úvahu přicházejících dodavatelů.

- zpracování dokumentace pro provedení stavby dle vyhlášky č. 499/2006 Sb. ve znění dalších předpisů 62/2013Sb.
- koordinace ostatních profesí, které jsou naceněny mimo tuto cenovou nabídku a jsou zpracovány externími specialisty

**5B. Vypracování dokumentace pro provedení interiéru - specialisté, VF 5 ČKA 52.500,-**

Další nutné součásti projektu, projekty externích specialistů, pro úspěšnou realizaci **jež je součástí cenové nabídky:**

Projekt specialisty VZT - větrání a chlazení za výkonovou fázi 5 VF ČKA, prováděcí dokumentace, za cenu 22.500,- CZK bez DPH.

V rámci této cenové nabídky je zahrnut projekt specialisty Elektro - slaboproud a silnoproud za výkonovou fázi 5 VF ČKA, prováděcí dokumentace, za cenu 7.500,- CZK bez DPH.

V rámci této cenové nabídky je zahrnut projekt zpracování dokumentace pro provedení stavby - požární bezpečnostního řešení nového stavu za výkonovou fázi 5 VF ČKA, prováděcí dokumentace, za cenu 7.500,- CZK bez DPH.

V rámci této cenové nabídky je potřeba nabídku je projekt specialisty na řešení Hydroponie 1, 2 - konstrukce a technické řešení za výkonovou fázi 5 VF ČKA, prováděcí dokumentace, za cenu 15.000,- CZK bez DPH.

- **při nacenění nabídnuta a použita sleva ve výši 40% na základě dříve objednaného projektu PPR, STS**

**6. Spolupráce při zadání realizace interiéru dodavatelů, VF 6 ČKA 5% 9.000,-**

Vypracování podkladů pro vyhledání dodavatelů interiéru na základě podkladů z výkonové fáze 2. až 5 a po shrnutí výsledků z předcházejících výkonových fází, konzultace s dodavatelů, spolupráce při vyhodnocení nabídkového řízení, pokud se uskutečnilo.

**7. Spolupráce při výběru dodavatele, VF 7 ČKA 5% 4.400,-**

Vyhodnocení podkladů a nabídek od dodavatelů interiéru na základě výkonové fáze 1. až 6 a výběr finálního dodavatele, konzultace s dodavatelů, spolupráce při vyhodnocení nabídkového řízení.

**8. Spolupráce při realizaci 8% 14.400,-**

Autorský dozor projektanta a technický dozor investora.

- **při nacenění nabídnuta a použita sleva na základní řešení projekt managementu v základní nutné potřebě ve výši 100% na základě dříve objednaného projektu PPR, STS, DSP, DPS, DZS, VDS, ATD, SKP v celkové hodnotě 30.000,- CZK bez DPH**

**9. Sestavení dokumentace skutečného provedení stavby 2% 3.600,-**

Autorský dozor projektanta a technický dozor investora.

**Cena projektu VF 4 - 9 ČKA, výkonové fáze, ( přípravné práce, studie až prováděcí dokumentace a autorský dozor, skutečné provedení stavby) dle HŘ činí 220.900,- CZK bez DPH. Za výkonové fáze 1-2 VF ČKA bylo již uhrazeno cca 60.000,- CZK vč. DPH za projekt architektonické studie a přípravy projektu VF1-2 ČKA. Výkonová váze VF 3 DÚR může být doceněna na základě pokynu nebo objednávky zadavatele / investora.**

**Celková cena projektu 4-9.fáze dle zadání investora a našeho návrhu činí 220.900,- CZK bez DPH. Cena s DPH je 267.289,- CZK.**



# ATELIER VLTAVA



**Věc:**

P2017-30, SFDI CZ - Státní fond dopravní infrastruktury CZ, 15/10/2017 str. 10/15 Sokolovská 278, 19000 Praha 9

Aktualizovaná cenová nabídka - Stavební úpravy recepce, vstupní části a dále body stavebních úprav dle zadání 1-13

Grafická příloha č.2 - časový harmonogram

**datum:**





## Plánovací kalendář 2017

	po	út	st	čt	pá	so	ne	Týden	prac. dnů	prac. dnů	pracovních hodin
červen	5	6	7	8	9	10	11	23	5	22	176
	12	13	14	15	16	17	18	24	5		
	19	20	21	22	23	24	25	25	5		
	26	27	28	29	30			26	5		
červenec					1	2		26	0	19	152
	3	4	5	6	7	8	9	27	3		
	10	11	12	13	14	15	16	28	5		
	17	18	19	20	21	22	23	29	5		
	24	25	26	27	28	29	30	30	5		
srpen								31	1	2*19	142,5
		1	2	3	4	5	6	31	4		
	7	8	9	10	11	12	13	32	5		
	14	15	16	17	18	19	20	33	5		
září	21	22	23	24	25	26	27	34	5	23	184
	28	29	30	31				35	4		
				1	2	3		35	1		
	4	5	6	7	8	9	10	36	5		
říjen	11	12	13	14	15	16	17	37	5	1*20	160
	18	19	20	21	22	23	24	38	5		
	25	26	27	28	29	30		39	4		
							1	39	0		
	2	3	4	5	6	7	8	40	5		
listopad	9	10	11	12	13	14	15	41	5	22	176
	16	17	18	19	20	21	22	42	5		
	23	24	25	26	27	28	29	43	5		
	30	31						44	2		
prosinec			1	2	3	4	5	44	3	21	168
	6	7	8	9	10	11	12	45	5		
	13	14	15	16	17	18	19	46	4		
	20	21	22	23	24	25	26	47	5		
prosinec	27	28	29	30				48	4	1*	176**
				1	2	3		48	1		
	4	5	6	7	8	9	10	49	5		
	11	12	13	14	15	16	17	50	5		
	18	19	20	21	22	23	24	51	5	19	152

cenová nabídka na fáze 1-2 VF ČKA

podpis smlouvy o dílo, studie a přípravné práce 40 dní, 4-6 týdnů

cenová nabídka na další fáze 4-9 VF ČKA

technický design a prováděcí dokumentace 7-12 týdnů  
stavební povolení

Věc:

P2017-30, SFDI CZ - Státní fond dopravní infrastruktury CZ, 15/10/2017 str. 11/15 Sokolovská 278, 19000 Praha 9

Aktualizovaná cenová nabídka - Stavební úpravy recepce, vstupní části a dále body stavebních úprav dle zadání 1-13

Grafická příloha č.2 - časový harmonogram

datum:

## Plánovací kalendář 2018, 8 hodinová pracovní doba

Rok má celkem 250 pracovních dnů, tedy 2000 pracovních hodin (S placenými svátky má rok celkem 261 pracovních dnů, tedy 2088 pracovních hodin)

Měsíc	Dny týdnu							Týden			Dekáda			Měsíc			Čtvrtletí			Pololetí					
	Po	Ut	St	Čt	Pá	So	Ne	Císlo	Pr.dnů	Prac. hod.	Císlo	Pr.dnů	Prac. hod.	Císlo	Pr.dnů	Pr.hod.	Císlo	Pr.dnů	Pr.hod.	Císlo	Pr.dnů	Pr.hod.			
Leden	1	2	3	4	5	6	7	1	5	40	1	7(8)	56(64)	1	6	48	1	1	8	1	1	8			
	8	9	10	11	12	13	14	2	5	40	2	7	56	2	7	56	2	7	56	2	7	56			
	15	16	17	18	19	20	21	3	5	40	3	8	64	3	8	64	3	8	64	3	8	64			
	22	23	24	25	26	27	28	4	5	40	4	7	56	4	7	56	4	7	56	4	7	56			
	29	30	31					5	3	24	5	6	48	5	6	48	5	6	48	5	6	48			
Únor	1	2	3	4	5	6	7	1	5	40	1	7	56	1	6	48	1	1	8	1	1	8			
	8	9	10	11	12	13	14	2	5	40	2	7	56	2	7	56	2	7	56	2	7	56			
	15	16	17	18	19	20	21	3	5	40	3	8	64	3	8	64	3	8	64	3	8	64			
	22	23	24	25	26	27	28	4	5	40	4	7	56	4	7	56	4	7	56	4	7	56			
	29	30	31					5	3	24	5	6	48	5	6	48	5	6	48	5	6	48			
Březen	1	2	3	4	5	6	7	1	5	40	1	7	56	1	6	48	1	1	8	1	1	8			
	8	9	10	11	12	13	14	2	5	40	2	7	56	2	7	56	2	7	56	2	7	56			
	15	16	17	18	19	20	21	3	5	40	3	8	64	3	8	64	3	8	64	3	8	64			
	22	23	24	25	26	27	28	4	5	40	4	7	56	4	7	56	4	7	56	4	7	56			
	29	30	31					5	3	24	5	6	48	5	6	48	5	6	48	5	6	48			
Duben	1	2	3	4	5	6	7	1	5	40	1	7	56	1	6	48	1	1	8	1	1	8			
	8	9	10	11	12	13	14	2	5	40	2	7	56	2	7	56	2	7	56	2	7	56			
	15	16	17	18	19	20	21	3	5	40	3	8	64	3	8	64	3	8	64	3	8	64			
	22	23	24	25	26	27	28	4	5	40	4	7	56	4	7	56	4	7	56	4	7	56			
	29	30	31					5	3	24	5	6	48	5	6	48	5	6	48	5	6	48			
Květen	1	2	3	4	5	6	7	1	5	40	1	7	56	1	6	48	1	1	8	1	1	8			
	8	9	10	11	12	13	14	2	5	40	2	7	56	2	7	56	2	7	56	2	7	56			
	15	16	17	18	19	20	21	3	5	40	3	8	64	3	8	64	3	8	64	3	8	64			
	22	23	24	25	26	27	28	4	5	40	4	7	56	4	7	56	4	7	56	4	7	56			
	29	30	31					5	3	24	5	6	48	5	6	48	5	6	48	5	6	48			
Červen	1	2	3	4	5	6	7	1	5	40	1	7	56	1	6	48	1	1	8	1	1	8			
	8	9	10	11	12	13	14	2	5	40	2	7	56	2	7	56	2	7	56	2	7	56			
	15	16	17	18	19	20	21	3	5	40	3	8	64	3	8	64	3	8	64	3	8	64			
	22	23	24	25	26	27	28	4	5	40	4	7	56	4	7	56	4	7	56	4	7	56			
	29	30	31					5	3	24	5	6	48	5	6	48	5	6	48	5	6	48			
Červenec	1	2	3	4	5	6	7	1	5	40	1	7	56	1	6	48	1	1	8	1	1	8			
	8	9	10	11	12	13	14	2	5	40	2	7	56	2	7	56	2	7	56	2	7	56			
	15	16	17	18	19	20	21	3	5	40	3	8	64	3	8	64	3	8	64	3	8	64			
	22	23	24	25	26	27	28	4	5	40	4	7	56	4	7	56	4	7	56	4	7	56			
	29	30	31					5	3	24	5	6	48	5	6	48	5	6	48	5	6	48			
Srpen	1	2	3	4	5	6	7	1	5	40	1	7	56	1	6	48	1	1	8	1	1	8			
	8	9	10	11	12	13	14	2	5	40	2	7	56	2	7	56	2	7	56	2	7	56			
	15	16	17	18	19	20	21	3	5	40	3	8	64	3	8	64	3	8	64	3	8	64			
	22	23	24	25	26	27	28	4	5	40	4	7	56	4	7	56	4	7	56	4	7	56			
	29	30	31					5	3	24	5	6	48	5	6	48	5	6	48	5	6	48			
Září	1	2	3	4	5	6	7	1	5	40	1	7	56	1	6	48	1	1	8	1	1	8			
	8	9	10	11	12	13	14	2	5	40	2	7	56	2	7	56	2	7	56	2	7	56			
	15	16	17	18	19	20	21	3	5	40	3	8	64	3	8	64	3	8	64	3	8	64			
	22	23	24	25	26	27	28	4	5	40	4	7	56	4	7	56	4	7	56	4	7	56			
	29	30	31					5	3	24	5	6	48	5	6	48	5	6	48	5	6	48			
Říjen	1	2	3	4	5	6	7	1	5	40	1	7	56	1	6	48	1	1	8	1	1	8			
	8	9	10	11	12	13	14	2	5	40	2	7	56	2	7	56	2	7	56	2	7	56			
	15	16	17	18	19	20	21	3	5	40	3	8	64	3	8	64	3	8	64	3	8	64			
	22	23	24	25	26	27	28	4	5	40	4	7	56	4	7	56	4	7	56	4	7	56			
	29	30	31					5	3	24	5	6	48	5	6	48	5	6	48	5	6	48			
Listopad	1	2	3	4	5	6	7	1	5	40	1	7	56	1	6	48	1	1	8	1	1	8			
	8	9	10	11	12	13	14	2	5	40	2	7	56	2	7	56	2	7	56	2	7	56			
	15	16	17	18	19	20	21	3	5	40	3	8	64	3	8	64	3	8	64	3	8	64			
	22	23	24	25	26	27	28	4	5	40	4	7	56	4	7	56	4	7	56	4	7	56			
	29	30	31					5	3	24	5	6	48	5	6	48	5	6	48	5	6	48			
Prosinec	1	2	3	4	5	6	7	1	5	40	1	7	56	1	6	48	1	1	8	1	1	8			
	8	9	10	11	12	13	14	2	5	40	2	7	56	2	7	56	2	7	56	2	7	56			
	15	16	17	18	19	20	21	3	5	40	3	8	64	3	8	64	3	8	64	3	8	64			
	22	23	24	25	26	27	28	4	5	40	4	7	56	4	7	56	4	7	56	4	7	56			
	29	30	31					5	3	24	5	6	48	5	6	48	5	6	48	5	6	48			

Věc: P2017-30, SFDI CZ - Státní fond dopravní infrastruktury CZ, 15/10/2017 str. 13/15  
Sokolovská 278, 19000 Praha 9  
Aktualizovaná cenová nabídka - Stavební úpravy recepce,  
vstupní části a dále body stavebních úprav dle zadání 1-13

datum:

AT



Reference:

Naše práce je k vidění na: [REDACTED]

Níže připojujeme odkazy na vybrané projekty z naší práce.

STAVEBNÍ ÚPRAVY A REKONSTRUKCE KANCELÁŘSKÝCH A VÝROBNÍCH PROSTOR:

**Kanceláře Českého svazu biatlonu, Praha 7**

Studie

<http://www.ateliervltava.cz/cs/projekty/kancelare-ceskeho-svazu-biatlonu-studie-rekonstrukce-praha-11-2014-cz>

Realizace

<http://www.ateliervltava.cz/cs/projekty/realizace-rekonstrukce-kancelari-ceskeho-svazu-biatlonu-praha-ii-2014-cz#i=1>

**Showroom firmy Airforce a Faber, Ždár nad Sázavou**

Studie

<http://www.ateliervltava.cz/cs/projekty/studie-showroomu-firmy-airforce-ve-zdare-nad-sazavou-2014-cz#i=1>

Realizace

<http://www.ateliervltava.cz/cs/projekty/realizace-showroom-firmy-airforce-ve-zdare-nad-sazavou-2014-cz#i=1>

[REDACTED]

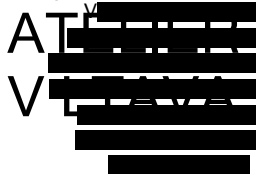
Věc:

datum:

P2017-30, SFDI CZ - Státní fond dopravní infrastruktury CZ, 15/10/2017 str. 14/15

Sokolovská 278, 19000 Praha 9

Aktualizovaná cenová nabídka - Stavební úpravy recepce,  
vstupní části a dále body stavebních úprav dle zadání 1-13



**Rekonstrukce Optik Látal - výroba, prodejna a vyšetřovna zraku včetně kompletního projektu vizuální identity, PR, webu, reklamy, oblečení a vizitek**

Stavební projekt, realizace

<http://www.ateliervltava.cz/cs/projekty/realizace-rekonstrukce-optiky-ve-zdare-nad-sazavou-kraj-vysocina-2011-2013-cz#i=5> <http://www.ateliervltava.cz/cs/projekty/realizace-rekonstrukce-optiky-ve-zdare-nad-sazavou-kraj-vysocina-2011-2013-cz#i=7>

Vyšetřovna zraku, realizace, grafické bannery na stěnu

<http://www.ateliervltava.cz/cs/projekty/realizace-rekonstrukce-optiky-ve-zdare-nad-sazavou-kraj-vysocina-2011-2013-cz#i=12>

PR vizuální identita, tzv. korporátní identita pro Optik Látal Vizitky, návrh

<http://www.ateliervltava.cz/cs/projekty/vizitka-optika-latal-2013-cz#i=1>

Oblečení, návrh

<http://www.ateliervltava.cz/cs/projekty/vizitka-optika-latal-2013-cz#i=3> Webové bannery s reklamou

<http://www.ateliervltava.cz/cs/projekty/vizuelni-identita-a-graficky-manual-optika-latal#i=28>

<http://www.ateliervltava.cz/cs/projekty/vizuelni-identita-a-graficky-manual-optika-latal#i=4>

Fyzické bannery s reklamou

<http://www.ateliervltava.cz/cs/projekty/vizuelni-identita-a-graficky-manual-optika-latal#i=28>

<http://www.ateliervltava.cz/cs/projekty/vizuelni-identita-a-graficky-manual-optika-latal#i=4>

<http://www.ateliervltava.cz/cs/projekty/vizuelni-identita-a-graficky-manual-optika-latal#i=17>

vytvoření web prezentace - web. stránky

<http://www.optiklatal.cz/cs>

- studie pro realizaci

<http://www.ateliervltava.cz/cs/projekty/webova-prezentace-optika-latal#i=1> vytvoření PR prezentace, sociální

sítě pro podporu produktů - facebook, twitter a linkedin [https://www.facebook.com/pages/Optik-](https://www.facebook.com/pages/Optik-L%C3%Altal/303347869859223?fref=ts)

<http://www.optiklatal.cz/cs/o-nas#i=4>



Věc:

datum:

P2017-

## DALŠÍ PROJEKTY

<http://www.ateliervltava.cz/cs/projekty> Revitalizace nábřeží v Písku

<http://www.ateliervltava.cz/cs/projekty/architektonicka-soutez-do-pisku-jizni-cechy-10-2013-cz-3misto-pripavujeme-realizaci-na-2016-2018>

Revitalizace centra města Planá nad Lužnicí

<http://www.ateliervltava.cz/cs/projekty/architektonicka-soutez-o-navrh-revitalizace-centra-mesta-plana-nad-luznici-2014-cz-1misto-priprava-realizace-pro-2014-2018>

Nábřeží řeky Lužnice

<http://www.ateliervltava.cz/cs/projekty/architektonicka-soutez-planske-nabrezi-03-2015-cz-2-misto>

Rekonstrukce školícího střediska ve Stanovištích

<http://www.ateliervltava.cz/cs/projekty/skolici-stredisko-s-wellness-standoviste-jizni-morava-cz>

Rekonstrukce přepřahací klasicistní stanice u Karlových Varů

<http://www.ateliervltava.cz/cs/projekty/rekonstru-kce-klasicistni-preprahaci-stance-domasin-u-karlovych-varu-2008-2011-cz>

Adaptace podkroví s výtahem v bytovém domě Praha 7 - Letná, Kamenická 50

<http://www.ateliervltava.cz/cs/projekty/rekonstru-kce-bytu-praha-7-letna>

Adaptace podkroví s výtahem v bytovém domě Praha 7 - Letná, Milady Horákové 32

<http://www.ateliervltava.cz/cs/projekty/navrh-rekonstrukce-polyfunkcniho-bytoveho-domu-na-letne-milady-horakove-32-praha-7->

Rekonstrukce statku v Rosičce u Žďáru nad Sázavou

<http://www.ateliervltava.cz/cs/projekty/rekonstru-kce-stat-ku-v-rosicke-u-zdaru-nad-sazavou-2013-2014-cz>

**ZAHRADY** <http://www.ateliervltava.cz/cs/projekty/zahrady>

Městské náměstí v Čaradiciach

<http://www.ateliervltava.cz/cs/projekty/mestske-namesti-v-caradiciach-2012-2013-sk>

Terasa bytu ve Žďáře nad Sázavou

<http://www.ateliervltava.cz/cs/projekty/terasa-bytu-ve-zdaru-nad-sazavou-2013-cr>

Zahrada pro školící středisko ve Stanovištích u Brna

<http://www.ateliervltava.cz/cs/projekty/zahrada-pro-skolici-stredisko-ve-standovisti-u-brna-2012-jizni-morava-cz>

## INTERIÉRY

<http://www.ateliervltava.cz/cs/projekty/interiery>

## NOVOSTAVBY

Novostavba RD v Poličce

<http://www.ateliervltava.cz/cs/projekty/novostavba-rodinneho-domu-v-policke-policka-2015-16-cz-#bl3>

Novostavba RD v Neratovicích,

<http://www.ateliervltava.cz/cs/projekty/rodinny-dum-neratovice-cz>

Novostavba RD v Přibyslavi, Kraj Vysočina

<http://www.ateliervltava.cz/cs/projekty/rodinny-dum-v-pribyslavi-cz>

