

BYTOVÁ SPRÁVA
MINISTERSTVA VNITRA

č.j. BSMV/61-8/2017

V Praze dne 19. září 2017
Počet listů: 2

Dodatečné informace č. 1 k zadávací dokumentaci

Zakázka: Ubytovna Čakovice – zateplení obvodového pláště a střechy

Zadavatel: Bytová správa Ministerstva vnitra s.p.o.

Dotaz

ZD bod 3. Předpokládaná doba plnění zakázky - 4-10/2018 je v rozporu s odborným posudkem na výskyt rorýse obecného, kde je uvedeno, že vzhledem k výskytu rorýse nelze stavební práce provádět v období od 20.4. do 10.8..

Odpověď zadavatele

Doba hnízdění Rorýse obecného je pro postup stavby závazná. Po zahájení stavby v je možné provést lešení na celou výšku stavby a pracovat v celé ploše fasády. Po 20.4. je nutné přerušit práce na střeše a dále je nutné odstranit podlahy lešení tak aby práce nemohly být prováděny v pásu vysokém 6m od roviny větracích otvorů a je možné pracovat v redukované ploše fasády až do srpna, kdy je možné opět zahájit práce na střeše a doplnit podlahy na lešení. Finální povrchová barevná úprava musí proběhnout kontinuálně mimo období hnízdění.

Harmonogram stavby je nutné upravit v závislosti na uvedených údajích.

Dotaz

ZD bod 7.4. Cena bude hrazenavýše 80% celkové ceny díla vč.DPH – v návrhu Smlouvy o dílo (SoD) je v článku 3. bodě (10) až do výše 90%

Odpověď zadavatele

Platí, že Cena bude hrazena..... až do výše 90%.

Dotaz

ZD bod 8.1. smluvní pokuta za nesplnění termínu dokončení díla je 0,1% z ceny díla za každý den prodlení – v návrhu SoD je smluvní pokuta ve výši 0,02% (čl.6 bod 1)

Odpověď zadavatele

V tomto případě platí smluvní pokuta uvedená v návrhu SoD, tj. 0,02%.

Dotaz

ZD bod 8.2. zadavatel zaplatí dodavateli za opožděnou platbu 0,1% z ceny díla za každý den prodlení – v návrhu SoD je smluvní pokuta 0,02% (čl.6 bod2)

Odpověď zadavatele

V tomto případě platí údaj uvedený v návrhu SoD, zadavatel zaplatí dodavateli za opožděnou platbu pokutu 0,02% z ceny díla za každý den prodlení.

Dotaz

ZD bod 12.13. pojistka zhotovitele na rizika spojená s realizací zakázky ve výši 100 000 000 Kč – v návrhu SoD 30 000 000 Kč (čl.4 bod 14)

Odpověď zadavatele

Platí informace uvedená v návrhu SoD, tj. pojistka zhotovitele ve výši 30.000.000 Kč.

Dotaz

Mohl byste mi prosím zdůvodnit použití konzolového lešení pro zateplení objektu? Navrhovali bychom provést běžné fasádní rámové lešení, založené na terénu. V místě parkovacího prostoru bychom lešení založili nad stávající stříškou a tuto stříšku podepřeli. Prosím o vyjádření, že je toto řešení možné.

Odpověď zadavatele

S ohledem na průběh teplovodního kanálu nelze stavět lešení západní straně objektu na terén. Rovněž únosnost zastřešení není dostatečná pro umístění lešení přímo na konstrukci střechy. Konzolové lešení je zde proto nezbytné.

Dotaz

Při prohlídce objektu 14.9.2017 bylo zmíněno, že po realizační firmě bude objednatel požadovat, z důvodů ekonomicky efektivního využití prostoru, poplatek za zařízení staveniště. Rád bych věděl, v jaké výši by byl poplatek na m² a den pronájmu zabraného pozemku?

Odpověď zadavatele

Informace zmíněná při prohlídce objektu dne 14.9.2017 neplatí, zadavatel po dodavateli nebude chtít poplatek za zařízení staveniště.

Dotaz

V obdržené projektové dokumentaci je zpracován znalecký posudek na výskyt zvláště chráněného Rorýse Obecného, který obsahuje 13 rizikových míst výskytu. Ve vzdálenosti 6 m od zjištěných míst nelze provádět stavební práce v období hnízdění Rorýse Obecného, tedy 20. 4. – 10. 8. Jelikož je vypsána doba na realizaci od dubna 2018 do října 2018, zbývají pouze necelé 2 měsíce na provádění stavebních prací bez omezení. Bylo by tedy možné termín dokončení o měsíc posunout?

Odpověď zadavatele

Termín dokončení díla je pevně stanoven. Od 10.8. do konce října zbývá ještě 82 dní na dokončení prací, které nebudou moci být prováděny v době hnízdění rorýse obecného. Tuto dobu považuje zadavatel za dostačující.

Dotaz

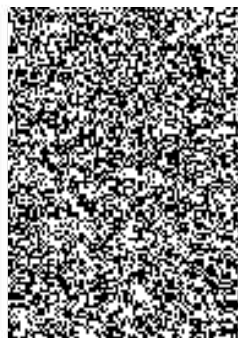
Žádáme Vás o vysvětlení zjištěného rozporu:

- ve výzvě je uvedeno, že se nabídka podává elektronicky přes elektronické tržiště NEN
- v zadávací dokumentaci je uvedeno viz bod 14. – nabídky mohou dodavatelé doručit do sídla zadavatele osobně

Odpověď zadavatele

Zadavatel mění informaci uvedenou v Zadávací dokumentaci o způsobu podávání nabídek. Požaduje se, aby nabídky byly podány prostřednictvím **Národního elektronického nástroje**, nikoli v listinné podobě.

V Praze dne 20.9.2017



řáček

V Praze dne 29. září 2017

Počet listů: 2

Dodatečné informace č. 2 k zadávací dokumentaci

Zakázka: Ubytovna Čakovice – zateplení obvodového pláště a střechy

Zadavatel: Bytová správa Ministerstva vnitra s.p.o.

Dotaz

V technické zprávě projektové dokumentace se uvádí:

G.1.b.5.1. Konstrukce klempířské

Konstrukce, tvar a montáž provedeny dle ČSN 733610, materiál **pozinkovaný plech TITANZINEK** tloušťky 0,6 mm dle ČSN 421316.

V dodaném slepém rozpočtu a Výpisu prvků je pak uvedeno, že parapety budou hliníkové a ostatní klempířské prvky z titanzinku.

Z jakého materiálu tedy mají klempířské prvky – zejména parapety být??

Odpověď zadavatele

Parapety oken jsou typové hliníkové jak je uvedeno rovněž v tabulkách prvků. Atypická oplechování jsou projektována z Titanzinku.

Dotaz

Rádi bychom Vás požádali o upřesnění množství, kdy jednotka množství „**1 SOUBOR**“ dostatečně nespecifikuje množství dané položky dodaného Výkazu výměr a její rozdílná interpretace mezi uchazeči by mohla vést k rozdílnému způsobu ocenění těchto položek, což by mohlo mít za následek vzájemně neporovnatelné nabídky uchazečů.

Prosíme proto o bližší upřesnění množství následujících položek v měrných jednotkách, odpovídajících požadavku na jejich ocenění:

List 02 – Bourací práce neuznatelné náklady:

Pol. Č. 44 – Demontáž hromosvodu – prosíme o doplnění délky např. v metrech běžných,

List 03 – Stavební práce neuznatelné náklady:

Pol. Č. 20 – Záchytný systém – D+M – prosíme o doplnění délky např. v metrech běžných

Pol. Č. 26 – Hromosvod – rozebrání v nutném rozsahu, doplnění, zpětná montáž, osazení na nové podložky, dvířka skříněk, revize a měření zemního odporu – prosíme o doplnění délky např. v metrech běžných

List 02 – Bourací práce uznatelné náklady:

Pol. Č. 44 – Demontáž hromosvodu – prosíme o doplnění délky např. v metrech běžných

List 03 – Stavební práce uznatelné náklady:

Pol. Č. 184 – Střecha – demontáž, uložení a zpětná montáž prvků a zařízení (anteny, apod.) – prosíme o doplnění počtu kusů popř. typů zařízení

Pol. Č. 189 – Záchytný systém – D+M – prosíme o doplnění délky např. v metrech běžných

Pol. Č. 193 – Hromosvod – rozebrání v nutném rozsahu, doplnění, zpětná montáž, osazení na nové podložky, dvířka skříněk, revize a měření zemního odporu – prosíme o doplnění délky např. v metrech běžných

Pol. Č. 251 – Střecha – prostor pod schody – výplň tep. izolací – D+M – prosíme o doplnění plochy např. v metrech čtverečních

Pol. Č. 310 – Zábradlí lodžii – výměna vodorovných prvků v rozsahu cca 80% - odhad – prosíme o doplnění počtu vodorovných prvků např. v kusech apod.

Pol. Č. 320 – Střecha – ostatní kovové prvky – obroušení a silikonový nátěr – prosíme o doplnění plochy např. v metrech čtverečních

Pol. Č. 321 – Lodžie – kovové prvky – obroušení a silikonový nátěr (1soubor = 1lodžie) – prosíme o doplnění délky např. v metrech běžných. **Odpověď zadavatele**

Platí, že Cena bude hrazena..... až do výše 90%.

Odpověď zadavatele

Pol. č. 44, 26, 193: Ve výkrese střech jsou hromosvody vyznačeny a součástí CDrom je i fotodokumentace, ze které jsou polohy hromosvodů patrné.

Pol. č. 184: Na střeše se nacházejí dvoje anténní zařízení, jedna anténa slouží pro společnou televizní anténu objektu, druhé zařízení je provozováno naším nájemcem.

Pol. č. 20, 189: Záchytný systém je vyznačený ve výkrese střechy - jeho přesná délka vyplyne z konkrétně použitého systému.

Pol. č. 251: Vyplnění prostoru pod schodištěm se předpokládá z odřezků tepelné izolace.

Pol. č. 310: Zábradlí lodžii – procentuální hodnota zadána úmyslně, o repasi konkrétních prvků bude rozhodnuto v době výstavby.

Pol. č. 320, 321: Přesná výměra obroušených a lakovaných prvků viz předchozí odpověď. Všechny prvky jsou detailně nafoceny – viz fotodokumentace na CDrom.



Ing. Miroslav Duřák
ředitel

Bytová správa MV s.p.o.
Na Pankráci 72, budova B
140 00 Praha 4
IČO 657 37 393
- 5 -

V Praze dne 2. října 2017

Počet listů: 2

Dodatečné informace č. 3 k zadávací dokumentaci

Zakázka: Ubytovna Čakovice – zateplení obvodového pláště a střechy

Zadavatel: Bytová správa Ministerstva vnitra s.p.o.

Dotaz

Mohl byste se nám prosím vyjádřit k rozporu mezi Požární zprávou, kde je navrženo zateplení střechy pomocí minerální vaty, ve výkazu výměr je uveden polystyren EPS 100S a v projektové dokumentaci je zmíněno, že by střecha měla být pochozí, bez dalšího návrhu provedení (např. jiná barva povrchové krytiny k označení přichozí cesty pro revizi komínu). Čím se máme řídit pro sestavení cenové nabídky?

Odpověď zadavatele

Při zateplení střechy je třeba vycházet z výkazu výměr, kde je EPS 100S vhodný pro občasné pochozí střechy. Použití minerální vaty není z hlediska požární ochrany nezbytné.

Dotaz

V Požárně-bezpečnostním řešení se uvádí:

Čl. 1 Úvod:

V řešené části objektu (na fasádách) budou provedeny tyto hlavní stavební úpravy:

g) doplnění tepelné izolace do střešního pláště a opětovné provedení hydroizolací

Čl. 3 Stavební konstrukce:

Střecha -jednoplášťová plochá, krytina asfaltové pásy (stávající i nové s doplněnou minerální izolací)

Ve výkresové části projektové dokumentace a v dodaném výkazu výměr se však uvádí, že má být pro zateplení střechy použita izolace EPS 100S.

Jaká tepelná izolace má být pro zateplení střechy tedy použita?? Bude se jednat o lokální doplnění izolací nebo nový střešní plášť??

Odpověď zadavatele

Při zateplení střechy je třeba vycházet z výkazu výměr, kde je EPS 100S vhodný pro občasné pochozí střechy. Použití minerální vaty není z hlediska požární ochrany nezbytné. Jedná je o nový střešní plášť umístěný na stávající.

Dotaz

Ve výkresové části projektové dokumentace a ve výkazu výměr se uvádí zateplení střechy pomocí izolace EPS 100S, ale v popisu skladby S1 střechy na výkresu Půdorys střechy návrh se uvádí, že má být použita tepelná izolace pro POCHOZÍ střechy tl. 260mm.



Tepelná izolace EPS 100 S však není určena pro použití v trvale pochozích střechách, ale pouze na střechách s občasným přístupem.

Má být tedy střecha oceněna jako trvale a denně pochozí nebo jako střecha s občasným přístupem??

Odpověď zadavatele

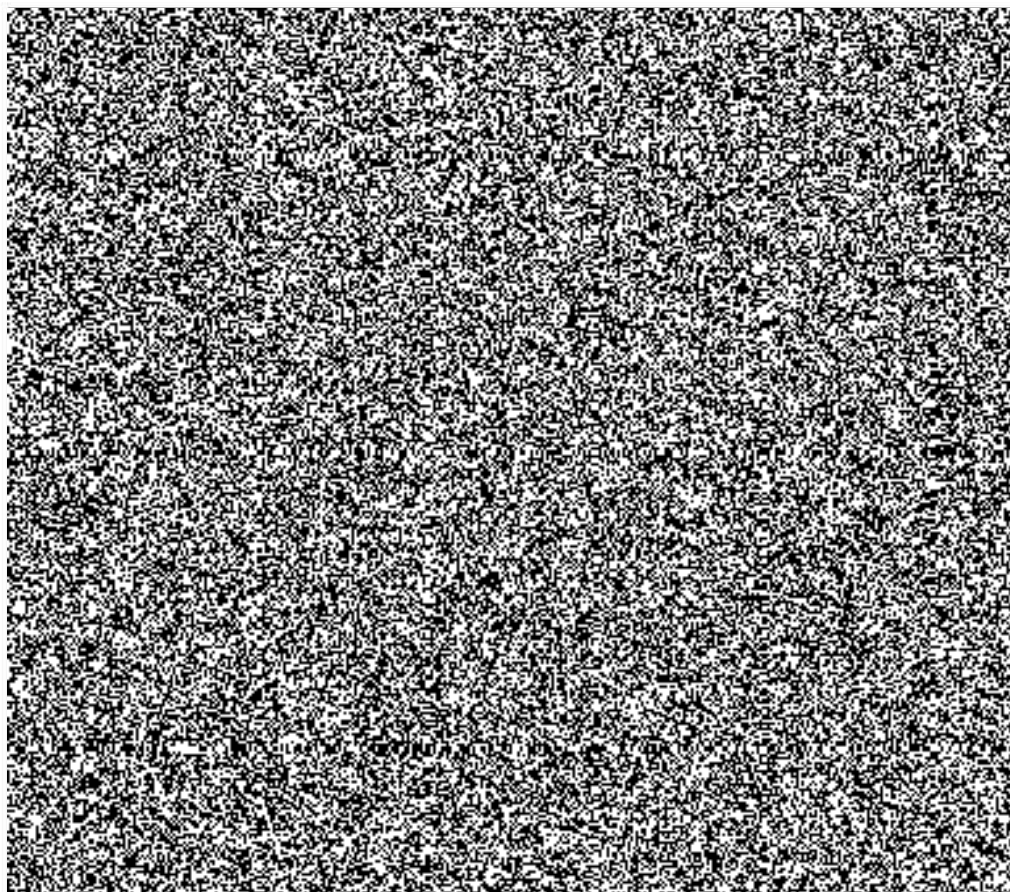
Při zateplení střechy je třeba vycházet z výkazu výměr, kde je EPS 100S vhodný pro občasné pochozí střechy.

Dotaz

Prosím o detail uložení L profilu, řez parapetu, detail ukotvení L profilu a parapetového plechu pro použití ocelových L profilů pro vnější parapety. Případně vysvětlení a odůvodnění jejich umístění a použití.

Odpověď zadavatele

Parapetní profil je použit s ohledem na tloušťku zateplení, kdy vzniká nebezpečí úrazu u vnějších širokých parapetů např. při údržbě, kdy si např. osoba myjící okno stoupne na parapet a parapet by se mohl odlomit.



Ing. Milošlav Bůžac
Bytová správa s.p.o.
Na Pankráci 72, budova B
140 00 Praha 4
IČO 657 37 393
- 5 -

č.j. BSMV/61-11//2017

V Praze dne 5. října 2017

Počet listů: 1

Počet příloh: 2

Dodatečné informace č. 4 k zadávací dokumentaci

Zakázka: Ubytovna Čakovice – zateplení obvodového pláště a střechy

Zadavatel: Bytová správa Ministerstva vnitra s.p.o.

Dotaz

Pro správné ocenění renovace hromosvodu prosíme o dodání projektové dokumentace stávajícího hromosvodu, ze které bude patrné podle kterého znění ČSN je realizován?? Současně prosíme o doplnění revizní zprávy stávajícího hromosvodu.

Tyto dokumenty jsou při OPRAVÁCH hromosvodů nezbytné dodat. Dále prosíme o upřesnění, zda uzemnění stávajícího hromosvodu odpovídá současně platným normám a nemá být tedy taktéž dotčeno opravou??

Odpověď zadavatele

Výkresy stávajícího hromosvodu nejsou k dispozici. Dle revizní zprávy ze dne 31.5.2016 nemá hromosvod závady dle ČSN 341390, protože dle této normy byl hromosvod budován. Uzemnění hromosvodu opravou nebude dotčeno. Přílohou č. 1 těchto dodatečných informací je revize dotčeného hromosvodu ze dne 31.5.2016.

Dotaz

Ve výkazu výměr jsou zamčeny listy pro jakoukoliv úpravu (odemčeny jsou pouze sloupce pro vyplnění jednotkové ceny), v důsledku toho není možné vyplnit položky listu 03 – Stavební práce Uznatel, konkrétně č.: 227, 252, 255, 311, 317 (přesuny hmot procentní), kde nelze doplnit procentní množství, a proto je výsledná cena položky vždy 0 Kč.

Odpověď zadavatele

V příloze č. 2 těchto dodatečných informací je upravený výkaz výměr – export z rozpočtářského programu měl chyby ve vzorcích, které jsme

Bytová správa MV s.p.o.
Na Pankráci 72, budova B
140 00 Praha 4
IČO 657 37 393

- 5 -



pháč



