

**Česká televize**  
IČO: 00027383

a

**PRONIX s.r.o.**  
IČO: 480 27 944

## **SMLOUVA O DÍLO**

č. 1086196/2234

Předmět smlouvy: Dílo pod souhrnným názvem „Výměna baterií pro UPS TP2-4, doplnění o battery management“

Cena, případně hodnota: **1.940.000,- Kč bez DPH**

Datum uzavření:

1.12.2017

## **SMLOUVA O DÍLO „Výměna baterií pro UPS TP2-4“**

uzavřená podle § 2586 a násl. zákona č. 89/2012 Sb., občanský zákoník (dále jen „občanský zákoník“), mezi:

### **Česká televize**

IČO: 00027383, DIČ: CZ00027383

Kavčí hory, Na Hřebenech II 1132/4, 140 70 Praha 4

zřízená zákonem č. 483/1991 Sb. o České televizi, nezapisuje se do obchodního rejstříku

zastoupena: Petr Dvořák, generální ředitel

bankovní spojení: Česká spořitelna, a.s.

číslo účtu: 1540252/0800

(dále jen „**Objednatel**“)

a

### **PRONIX s.r.o.**

IČO: 480 27 944, DIČ CZ48027944

sídlo: Praha 3, U Kněžské louky 28/2145, PSČ 130 00

zapsána v obchodním rejstříku vedeném Městský soudem v Praze spisová značka C 14430

zastoupená: zastoupená Krzysztofem Józefem Górkim, jednatelem společnosti

bank. spojení: Komerční banka a.s., č. účtu 107-3271290277/0100

(dále jen „**Zhotovitel**“);

Zhotovitel a Objednatel se dále společně označují také jako „**smluvní strany**“ či jednotlivě jako „**smluvní strana**“.

Tato Smlouva o dílo dále jen „**Smlouva**“.

## **DOHODLY SE SMLUVNÍ STRANY NÁSLEDOVNĚ:**

### **PREAMBULE**

Tato Smlouva se uzavírá na základě veřejné zakázky vyhlášené objednatelem dne 12. 10. 2017 pod názvem „Výměna baterií pro UPS TP2-4, doplnění o battery management“ (dále jen „Veřejná zakázka“).

Smlouva se uzavírá na základě a v souladu se zadávací dokumentací Objednatele ze dne 12. 10. 2017 a s nabídkou Zhotovitele ze dne 26. 10. 2017.

### **1. PŘEDMĚT SMLOUVY**

- 1.1 Zhotovitel se zavazuje provést pro Objednatele dílo pod souhrnným názvem „Výměna baterií pro UPS TP2-4, doplnění o battery management“, IDEC: 21768337009/4000 (dále jen „**Stavba**“ nebo „**Dílo**“) specifikované touto Smlouvou a jejími přílohami. Zhotovitel se zavazuje Dílo provést v rozsahu uvedeném v této smlouvě a Úvodním

zadání a projektové dokumentaci, které tvoří nedílnou součást zadávací dokumentace Objednatele k Veřejné zakázce a této Smlouvy jako její Přílohy č. 3 a 4.

1.2 Místem plnění je staveniště Stavby, tj. budova objekt TP2, 2. suterén, rozvodna m.č. 2S03 , akumulátorovna m.č. 2S02 v areálu ČT, Kavčí hory, 140 70 Praha 4 (dále jen „**Staveniště**“).

1.3 Součástí Díla je zejména:

- a) koupě a dodávka zařízení a materiálů dle Oceněného výkazu výměr (Příloha č. 1 této Smlouvy), tj. zejm. sady baterií, rozvaděče MCCB, propojovacího a kabelového vedení a bateriového dohledu, a to v množství, druhu a jakosti uvedené v Přílohách č. 1, 3 a 4 této smlouvy,
- b) demontáž stávajícího zařízení a připojení (montáž) nového zařízení v souladu s projektovou dokumentací a s touto Smlouvou,
- c) plné softwarové a hardwarové začlenění dodaných prvků Díla do stávajícího dohledového systému Objednatele StruxureWare Power Monitoring, vč. poskytnutí potřebných oprávnění (nevýhradní, časově neomezené licence),
- d) provedení veškerých stavebních prací dle předaného Úvodního zadání a projektové dokumentace vypracované zhotovitelem Ing. Rudolfem Formánkem dne 30. 5. 2017 (dále společně jen „projektová dokumentace“).
- e) úplné, funkční a bezvadné provedení všech stavebních a montážních prací a konstrukcí, včetně dodávek potřebných materiálů a zařízení nezbytných pro řádné dokončení Díla, dále provedení všech činností souvisejících s dodávkou stavebních prací a konstrukcí jejichž provedení je pro řádné dokončení Díla nezbytné (např. zařízení Staveniště, bezpečnostní opatření apod.) včetně koordináční a kompletační činnosti celého Díla a uvedení dodaného zařízení do provozu,
- f) vypracování a předání nezbytných výrobních dokumentací, včetně výrobní dokumentace zařízení dodaných Zhotovitelem a instalovaných v rámci provádění Díla, výchozí revizní zprávy ve smyslu projektové dokumentace, protokolu o kusové zkoušce rozvaděče, seznamu požárních ucpávek a projektové dokumentace skutečného provedení Díla (případně dalších dokladů spojených s Dílem) Objednateli, jakož i předání software a příslušných oprávnění pro Objednatele, nezbytných k užívání Díla,
- g) předvedení funkčnosti (baterií a rozvaděče MCCB, battery managementu vč. funkčního začlenění do systému ČRS, funkčnosti sady baterií pro NO po jejím přemístění a přepojení; tj. zda jednotlivé předané Dílo je spolehlivě funkční a nevykazuje vady, které by bránily nebo omezovaly jeho používání) a zaškolení obsluhy, tj. provedení odborného školení na obsluhu dodaných zařízení a Díla jako celku; Zhotovitel proškolí 8 osob – zaměstnanců Objednatele. Zaškolení proběhne v rámci předání dokončeného Díla Objednateli.

1.4 Součástí Díla je rovněž:

- a) zřízení, provozování a likvidace zařízení Staveniště, včetně odstranění případných škod na majetku Objednatele či třetích osob, pokud takové škody vznikly činností Zhotovitele a včetně napojení na inženýrské sítě,

- b) veškeré práce a dodávky související s bezpečnostními opatřeními na ochranu lidí a majetku (zejména chodců a vozidel v místech dotčených prováděním Díla),
  - c) zajištění účinného protiprašného opatření,
  - d) ochrana okolní instalované technologie, zařízení a kabelových rozvodů,
  - e) zajištění ostrahy Stavby a Staveniště, zajištění bezpečnosti práce a ochrany životního prostředí,
  - f) zajištění a provedení všech nutných zkoušek dle ČSN (případně jiných norem vztahujících se k Dílu včetně pořízení protokolů) a zajištění všech ostatních nezbytných zkoušek, atestů a revizí podle ČSN a případných jiných právních nebo technických předpisů platných v době provádění a předání Díla, kterými bude prokázáno dosažení předepsané kvality a předepsaných technických parametrů Díla. Příslušná dokumentace se předává v českém jazyce,
  - g) likvidace odpadů (s výjimkou baterií pro UPS, které ekologicky zlikviduje Objednatel, Zhotovitel baterie uloží na Objednatelům připravené palety) zákonným způsobem, zejména odvoz a uložení vybraných hmot a stavební sutí na skládku včetně poplatku za uskladnění. Zhotovitel se zavazuje před provedením likvidace odpadů umožnit Objednateli uchovat vybrané součásti demontovaného zařízení k použití jako náhradní díly. O likvidaci odpadů předloží Zhotovitel doklad, který bude součástí předávané dokumentace dokončeného Díla,
  - h) uvedení všech povrchů dotčených prováděním Díla do původního stavu (komunikace, chodníky, zeleň, příkopy, propustky apod.). V případě potřeby provedení i opakovaného úklidu Staveniště během pracovního dne,
  - i) veškeré další práce, činnosti a úkony potřebné pro zhotovení Díla, které Zhotovitel vzhledem ke své odbornosti a znalosti Staveniště mohl a měl předpokládat.
- 1.5 Zhotovitel zhotoví Dílo svým jménem, na vlastní nebezpečí a ve sjednané době. Provedením části Díla může Zhotovitel pověřit třetí osobu. Za výsledek případného provedení části Díla třetí osobou však odpovídá Zhotovitel stejně, jako by ji provedl sám.
- 1.6 Zhotovitel se zavazuje Dílo provést, a to řádně, včas, úplně, bezvadně, v rozsahu a kvalitě a za ostatních podmínek specifikovaných touto Smlouvou a jejími přílohami a dle platné právní úpravy.
- 1.7 Zhotovitel se zavazuje, že v rámci provádění Díla provede veškeré práce a dodávky, které jsou ve Smlouvě a jejích přílohách obsaženy, bez ohledu na to, zda jsou obsaženy v textové anebo ve výkresové části, včetně těch prací, které v dokumentaci sice obsaženy nejsou, ale Zhotovitel je může nebo má na základě svých odborných a technických znalostí předpokládat.
- 1.8 Zhotovitel se zavazuje provést Dílo v souladu s podmínkami stavebního povolení/ohlášení, vyžaduje-li se, a požadavky zúčastněných orgánů státní správy, v souladu s požadavky na prvotřídní jakost stanovenými příslušnými ČSN (nebo DIN v případě, že příslušné české normy neexistují).

- 1.9 Objednatel je oprávněn před zahájením provádění Díla či během jeho provádění upravit, zejm. zúžit rozsah provádění Díla a Zhotovitel je povinen tato rozhodnutí Objednatele respektovat a položky související s prováděním Díla, které nebudou Objednatelem požadovány, neprovádět a tím nepožadovat jejich úhradu.
- 1.10 Objednatel se zavazuje Dílo, které bude prosté vad, včetně právních vad a nedodělků, převzít za podmínek sjednaných v této Smlouvě a zaplatit Zhotoviteli dohodnutou cenu.
- 1.11 Zhotovitel se zavazuje, že při provádění Díla pro Objednatele neumožní výkon nelegální práce vymezené v ust. § 5 písm. e) zákona č. 435/2004 Sb., o zaměstnanosti, v platném znění

## 2. DOBA PLNĚNÍ

- 2.1 Zhotovitel se zavazuje převzít Staveniště na výzvu Objednatele odeslanou s předstihem, a to nejméně **5 kalendářních dnů** před termínem vlastního předání a převzetí Staveniště. O předání a převzetí Staveniště vyhotoví Objednatel písemný protokol, který obě Smluvní strany podepíší. Za den předání Staveniště se považuje den, kdy dojde k oboustrannému podpisu příslušného protokolu.

- 2.2 Zhotovitel se zavazuje zahájit provádění Díla neprodleně po předání a převzetí Staveniště.

Zhotovitel se zavazuje Dílo provést nejpozději do 75 dní od předání a převzetí Staveniště.

- 2.3 Zhotovitel při převzetí Staveniště předá Objednateli Harmonogram provádění Díla, ve kterém bude podrobně specifikováno plnění Zhotovitele, a to po jednotlivých dnech. Objednatel je prostřednictvím oprávněných osob ve věcech technických oprávněn předaný Harmonogram připomínkovat ve lhůtě 5 pracovních dnů a požadovat úpravy s ohledem na známá omezení v provozu Objednatele (výrobní plán). Další úpravy Harmonogramu budou prováděny připomínkami Objednatele v souladu s ustanovením čl. 5.5 Smlouvy dle aktuálního vývoje vysílacího plánu a od předání Staveniště budou zapisovány do Deníku. Objednatel je oprávněn kontrolovat provádění Díla dle tohoto Harmonogramu. Případné nedostatky a připomínky Objednatele k provádění Díla Zhotovitelem zapíše Smluvní strany do stavebního deníku. Zhotovitel se zavazuje tyto připomínky Objednatele respektovat. Harmonogram jsou oprávněny odsouhlasit osoby oprávněné jednat ve věcech technických.

## 3. PODKLADY PRO PROVEDENÍ DÍLA

- 3.1 Zhotovitel potvrzuje podpisem této Smlouvy, že mu byly předány následující podklady pro provedení Díla:

- a) Úvodní zadání;
- b) Projektová dokumentace pro provedení Stavby;
- c) zadávací dokumentace k Veřejné zakázce včetně výkazu výměr.

- 3.2 Zhotovitel potvrzuje podpisem této Smlouvy, že k datu podpisu Smlouvy;

- a) všechny předané podklady překontroloval,

- b) veškeré nejasné podmínky pro provedení Díla si před podpisem této Smlouvy vyjasnil s oprávněnými zástupci Objednatele,
- c) je mu známa situace na Staveništi a jeho okolí,
- d) všechny dodací, technické a jiné podmínky provedení Díla zohlednil v ceně Díla dle této Smlouvy,
- e) veškeré své požadavky na Objednatele uplatnil v této Smlouvě s výjimkou případů, které při vynaložení veškerého úsilí a odborné péče nemohl předvídat.

#### **4. STAVENIŠTĚ**

- 4.1 Stavenišťem jako místem provádění Díla ve smyslu čl. 1.2 Smlouvy se rozumí prostor určený projektovou dokumentací a vymezený Objednatelem, a to ve smyslu ust. § 3 odst. 3 zákona č. 183/2006 Sb., zákon o územním plánování a stavebním řádu (dále jen „stavební zákon“). Zhotovitel zajistí vhodné zabezpečení Staveniště, popřípadě oddělená pracoviště oplotí nebo jinak zajistí, a to na vlastní náklady.
- 4.2 Objednatel předá Zhotoviteli Staveniště do užívání na dobu trvání provádění Díla, a to v souladu s čl. 2 odst. 2.1. Smlouvy.
- 4.3 Zhotovitel je povinen upozornit Objednatele na vznik povinnosti podle ust. § 15 zákona č. 309/2006 Sb., o zajištění dalších podmínek bezpečnosti a ochrany zdraví při práci, ve znění pozdějších předpisů (dále jen „ZoBP“) tak, aby Objednatel mohl učinit příslušné úkony ve lhůtě stanovené ZoBP. V případě nedodržení této povinnosti je Zhotovitel povinen uhradit Objednateli vzniklou škodu.
- 4.4 Provozní, sociální a případně i výrobní zařízení Staveniště zabezpečuje Zhotovitel v souladu se svými potřebami a v souladu se Smlouvou. Náklady na vybudování, zprovoznění, údržbu, likvidaci a vyklizení zařízení Staveniště jsou zahrnuty ve sjednané ceně Díla.
- 4.5 Jako součást zařízení Staveniště zajistí Zhotovitel i rozvod potřebných médií na Staveništi a jejich připojení na odběrná místa určená Objednatelem.
- 4.6 Zhotovitel je povinen užívat Staveniště pouze pro účely související s prováděním Díla a při užívání Staveniště je povinen dodržovat veškeré právní předpisy.
- 4.7 Zhotovitel není oprávněn využívat Staveniště k ubytování nebo nocování osob.
- 4.8 Zhotovitel je odpovědný za řádné uložení a zabezpečení materiálů, strojů a zařízení v prostoru Staveniště. Objednatel nepřebírá odpovědnost za jejich případné ztráty nebo odcizení.
- 4.9 Zhotovitel je povinen vyklidit Staveniště a jiné prostory sloužící k ukládání stavebního materiálu nebo odpadu ze stavby a upravit jej do původního stavu nejpozději ke dni podpisu předávacího protokolu o předání a převzetí Díla. Řádně vyklizené Staveniště a jeho upravení do původního stavu je jednou z podmínek podpisu tohoto protokolu.

#### **5. PLNĚNÍ PŘEDMĚTU SMLOUVY, PRÁVA A POVINNOSTI SMLUVNÍCH STRAN**

- 5.1 Při plnění předmětu Smlouvy vystupuje Zhotovitel jako samostatný právní subjekt vůči státním i kontrolním orgánům a odpovídá za dodržování všech obecně

závazných právních předpisů a dále vnitřních předpisů Objednatele, zvláště v oblasti požární ochrany (zák. č. 133/1985 Sb., o požární ochraně, v platném znění a vyhl. č. 246/2001 Sb., o požární prevenci), bezpečnosti práce a ochrany majetku. V této souvislosti bude Zhotovitel plnit předmět Smlouvy tak, aby nedocházelo k poškození majetku Objednatele, příp. majetku třetích osob, který se nachází v objektech Objednatele, resp. na jeho pozemcích.

5.2 Zhotovitel se zavazuje respektovat pokyny Objednatele týkající se provádění Díla a upozorňující na možné porušování smluvních povinností Zhotovitele. Objednatel má právo vydávat pokyny zejména k:

- a) odvozu materiálů nebo zařízení, které nejsou v souladu se Smlouvou, ze Staveniště a jejich nahrazení řádnými a vhodnými materiály nebo zařízeními,
- b) zastavení provádění prací, které nejsou v souladu se Smlouvou, výkresy nebo specifikacemi, odstranění výsledků těchto prací a jejich řádnému novému provedení.

V případě nesplnění těchto pokynů Zhotovitelem ve lhůtě v nich stanovené má Objednatel právo povolat a zaplatit jiné osoby, které pokyn provedou. Související účelně vynaložené náklady bude Objednatel vymáhat od Zhotovitele tak, že je odečte od finanční částky, na kterou vznikl nebo vznikne Zhotoviteli na základě Smlouvy nárok.

5.3 Po celou dobu plnění předmětu Smlouvy povede Zhotovitel o průběhu provádění Díla stavební deník (dále jen „Deník“), který bude Objednateli trvale přístupný, a to v místě Stavby, nedomluví-li se Smluvní strany na jiném místě. Do Deníku budou zapisovány všechny skutečnosti rozhodné pro plnění předmětu Smlouvy, zejména údaje o časovém postupu prací a jejich jakosti, zdůvodnění vzniklých odchylek a další rozhodné a důležité údaje pro posouzení hospodárnosti celé akce. Nebude-li druhá Smluvní strana reagovat na zápis v Deníku do dvou pracovních dnů, bude tento projev považován za její souhlasné stanovisko s tímto zápisem.

5.4 Zhotovitel a Objednatel se zavazují poskytovat si součinnost potřebnou pro plnění předmětu této Smlouvy.

5.5 Veškeré práce související s prováděním Díla budou podřízeny provozu Objednatele a některé práce mohou být prováděny v nočních hodinách, případně ve dnech pracovního klidu. Objednatel bude Zhotoviteli včas poskytovat aktuální informace o plánovaném provozu. Zhotovitel bude respektovat případné nečekané změny v provozu Objednatele a v případě potřeby okamžitě přerušit práce. Vypínání napětí, na které je připojeno prováděné Dílo nebo jeho část, lze provádět výhradně na základě písemné/emailové žádosti doručené oprávněné osobě Objednatele za věci technické nejméně 3 pracovní dny přede dnem jednotlivých požadovaných vypnutí.

5.6 Objednatel nebo jím pověřený zástupce je oprávněn kontrolovat provádění Díla. V průběhu provádění Díla se budou uskutečňovat pravidelné kontrolní dny Stavby, které bude svolávat Objednatel; Zhotovitel se zavazuje kontrolních dnů prostřednictvím oprávněné osoby účastnit. Z kontrolních dnů budou pořizovány zápisy. Ujednání domluvená a uvedená v zápisu z kontrolního dne budou pro obě Smluvní strany závazná. Prostřednictvím těchto ujednání nelze měnit Smlouvu. Zhotovitel a Objednatel se dohodli, že při kontrole konstrukcí, které budou dalším postupem v rámci provádění Díla zakryty, se bude postupovat takto: Zhotovitel vyzve Objednatele ke kontrole konstrukcí 2 pracovní dny před jejich předpokládaným

zakrytím. Po provedení kontroly bez výhrad Objednatele budou konstrukce Zhotovitelem zakryty.

Zjistí-li Objednatel, že Zhotovitel provádí Dílo v rozporu se svými povinnostmi, je Objednatel oprávněn požadovat po Zhotoviteli odstranění vady vzniklé vadným prováděním a provedení Díla řádným způsobem. Jestliže Zhotovitel tak neučiní ani v přiměřené lhůtě mu k tomu poskytnuté a postup Zhotovitele by vedl nepochybně k porušení Smlouvy, má Objednatel právo od Smlouvy odstoupit.

- 5.7 Objednatel má právo provádět měření, fotografovat a natáčet Dílo a Staveniště a v nahlášeném termínu provádět po Staveništi a Stavbě případné hosty.
- 5.8 Objednatel může požádat Zhotovitele, aby bezodkladně odvolal z práce na Díle jakoukoliv osobu zaměstnanou Zhotovitelem nebo jeho subdodavatelem, která dle názoru Objednatele zneužívá své funkce nebo je nezpůsobilá či nedbalá v řádném plnění svých povinností nebo jejíž přítomnost na Staveništi je považována Objednatelem za nežádoucí, a této osobě nebude bez souhlasu Objednatele umožněn přístup na Staveniště. Osoba takto odvolaná z práce na Díle bude Zhotovitelem co nejdříve nahrazena jinou osobou.
- 5.9 Zhotovitel se zavazuje:
- a) Dílo provést:
    - v požadovaném rozsahu, čase a kvalitě dle této Smlouvy,
    - řádně, odborně a kvalitně v 1. jakostní třídě. K provedení Díla použije materiály 1. jakosti,
    - bez vady tak, aby vykazovalo požadované vlastnosti ve smyslu § 156 stavebního zákona,
  - b) k provedení Díla použít pouze nové a nepoužité výrobky a materiály odpovídající platným předpisům ČR,
  - c) provádění Díla realizovat svými zaměstnanci nebo subdodavatelem s odbornou kvalifikací a platným oprávněním pro vykonávané činnosti. Doklady o příslušné kvalifikaci pracovníků je Zhotovitel, na požádání Objednatele, povinen kdykoli doložit. Činnosti, které musí vykonávat subjekty nebo pracovníci příslušně kvalifikovaní v souladu s vymezením v Příloze č. 5 Smlouvy, bude Zhotovitel vykonávat prostřednictvím uvedených subjektů/osob. Tyto subjekty/osoby je Zhotovitel oprávněn nahradit jinými subjekty/osobami se stejnou kvalifikací pouze na základě písemného souhlasu Objednatele, který Objednatel bez závažného důvodu neodepře,
  - d) oznámit Objednateli zápisem do Deníku skryté překážky znemožňující provedení Díla dohodnutým způsobem, zjistí-li Zhotovitel tuto skutečnost při provádění Díla a dohodnout s Objednatelem další postup,
  - e) umožnit po vzájemné dohodě práce na Stavbě i případným dalším kooperujícím přímým zhotovitelům Objednatele,
  - f) předat včas (minimálně 2 kalendářní dny před začátkem provádění Díla) Objednateli seznam zaměstnanců pro montážní a realizační práce včetně požadovaných dat: u všech zaměstnanců dodavatelských firem je nutno znát jejich číslo OP, adresu trvalého bydliště, u profese svářeč je nutno předat číslo svářečského průkazu a dobu jeho platnosti, a zároveň předat seznam vozidel,



kteřá se budou v průběhu provádění Díla pohybovat v objektu Objednatele, vč. typu vozidla a RZ. Tento seznam a data zašle Zhotovitel e-mailem na adresu Objednatele, [REDACTED]

- g) neprodleně informovat Objednatele o změnách technického stavu objektu, rozvodů a dalších okolnostech zjištěných při provádění Díla,
- h) v případě škody způsobené Objednateli nedodržením technologické kázně, nebo vnitřních předpisů Objednatele zajistit nápravu vlastními prostředky a vlastním nákladem, případně uhradit vyčíslenou finanční škodu v plné výši,
- i) zajistit, aby se zaměstnanci Zhotovitele nebo jeho subdodavatelů při plnění předmětu Smlouvy pohybovali pouze na místech pro ně vyhrazených,
- j) při provádění Díla nepoužít žádný materiál, o kterém je v době jeho užití známo, že je škodlivý. Zhotovitel je povinen použít pro provádění Díla jen výrobky, které mají takové vlastnosti, aby po dobu předpokládané existence Stavby byla při běžné údržbě zaručena požadovaná mechanická pevnost a stabilita, požární bezpečnost, hygienické požadavky, ochrana zdraví a životního prostředí a bezpečnost při užívání. Pokud Zhotovitel poruší toto ustanovení, je povinen na písemné vyzvání Objednatele provést okamžitě nápravu a veškeré náklady s tím spojené nese Zhotovitel,
- k) zúčastnit se řízení o udělení jakéhokoli souhlasu nebo povolení, pokud jej přizve k tomu příslušný orgán veřejné moci a/nebo Objednatel. V případě, že se Zhotovitel přes řádné pozvání nedostaví, nese veškeré náklady na opakované řízení. Zhotovitel je povinen poskytnout Objednateli pro účely řízení nezbytnou součinnost, zejména dodat včas doklady. Objednatel je povinen zaslat bez zbytečného odkladu Zhotoviteli kopii shora uvedených souhlasů/povolení, pokud jsou v něm stanoveny povinnosti Zhotovitele,
- l) nepoužít ve svých dokumentech, prezentacích či reklamě odkazy na název Objednatele nebo jakýkoliv jiný odkaz, který by mohl být i nepřímo vést k identifikaci Objednatele, bez předchozího písemného souhlasu Objednatele,
- m) zajistit při provádění Díla dodržení veškerých bezpečnostních opatření a hygienických opatření a opatření vedoucích k požární ochraně prováděného Díla, a to v rozsahu a způsobem stanoveným příslušnými předpisy; zajistit při provádění Díla dodržování podmínek školení o požární ochraně pro objekty Objednatele, a zejména dodržování pokynů technika požární ochrany Objednatele a podmínek stanovených ve školení o požární ochraně týkajících se povolení k činnosti se zvýšeným požárním nebezpečím (pro potřeby zabránění planého výjezdu jednotky HZS ČT),
- n) respektovat oprávněné výhrady Objednatele vůči některému ze svých subdodavatelů a po dohodě s Objednatel tohoto subdodavatele nahradit jiným subdodavatelem,
- o) zajistit vhodnost a bezpečnost všech prací a stavebních metod používaných na Staveništi,
- p) spolu s Objednatel zabezpečit zařízení Staveniště dle platných bezpečnostních norem a podle předmětu plnění.

- 5.10 Objednatel se zavazuje:
- a) provést na požádání (v případě potřeby) při nástupu zaměstnanců Zhotovitele na provedení Díla instruktáž o specifických bezpečnostních, požárních a provozních předpisech pro dané pracoviště,
  - b) určit transportní cesty a místa dočasné skládky demontovaného materiálu,
  - c) zajistit příslušná povolení požárních techniků Objednatele pro případ požárně nebezpečných prací,
  - d) řádně a včas plnit své závazky vyplývající z požadavků na vzájemnou součinnost při provádění Díla, jak jsou tyto dány platnými právními předpisy a touto Smlouvou,
  - e) v případě potřeby poskytnout Zhotoviteli uzamykatelný prostor na materiál a pracovní nástroje. Za případné porušení či odcizení materiálu, nástrojů a strojů Objednatel neodpovídá.
- 5.11 Technický dozor u díla nesmí provádět Zhotovitel ani osoba s ním propojená.
- 5.12 Zhotovitel se dále zavazuje, že po provedení díla dle této Smlouvy poskytne objednateli součinnost, aby objednatel mohl dostát svým povinnostem dle zákona č. 134/2016 Sb., o zadávání veřejných zakázek, zejména mu na jeho žádost poskytne seznam subdodavatelů podílejících se na provádění díla.

## 6. CENOVÁ A SANKČNÍ UJEDNÁNÍ

- 6.1 Cena Díla byla stanovena jako cena smluvní, nejvýše přípustná, pevná a platná po celou dobu provádění Díla; celková cena Díla činí **1.940.000,-Kč (slovy: jedenmiliondevětsetčtyřicettisíc korun českých)** bez DPH. Smluvní cena neobsahuje daň z přidané hodnoty (DPH), plnění stavebně montážních prací je uskutečňováno v režimu přenesení daňové povinnosti dle § 92a zákona č. 235/2004 Sb., o dani z přidané hodnoty, v platném znění (dále jen „zákon o DPH“). V případě, že součástí Díla bude rovněž plnění, na které se režim přenesení daňové povinnosti nevztahuje, bude k ceně takového plnění dle tohoto odstavce připočtena DPH dle platných předpisů. Cena Díla uvedená v tomto odstavci vychází a je v souladu s Přílohou č. 1 této Smlouvy.
- 6.2 Sjednaná cena v sobě zahrnuje veškeré náklady Zhotovitele k provedení Díla dle této Smlouvy, tedy zejména i pojištění, dopravu na místo plnění, náklady na vyklizení Staveniště, skladování odpadů, likvidaci odpadů, obchodní a kompletační přírážky, zhotovení staveništních přípojek, poplatky za spotřebované energie a vodu po dobu výstavby, úklid Staveniště a jeho nejbližšího okolí v případě jeho znečištění realizací Stavby, předvedení funkčnosti, zaškolení, odměnu za licence pro veškerý dodávaný SW, který tvoří součást Díla a zisk Zhotovitele a je v ní zahrnutý očekávaný vývoj cen k datu předání Díla. Jednotkové ceny uvedené v soupisu jednotkových cen jsou ceny pevné po celou dobu realizace předmětu Smlouvy. Cenu lze upravit pouze při změně zákonných poplatků nebo změně jiných daňových předpisů majících vliv na cenu Díla.
- 6.3 Snížení rozsahu požadovaných prací (méněpráce) je možné pouze po předchozím písemném souhlasu Objednatele.
- 6.4 Faktura za provedené Dílo bude vystavena na základě protokolu o předání a převzetí Díla bez vad a nedodělků; předávací protokol bude obsahovat soupis skutečně provedených stavebních prací a poskytnutých služeb a dodávek, který bude oběma

Smluvními stranami podepsán před podpisem protokolu o předání a převzetí Díla bez vad a nedodělků. Nedojde-li mezi oběma Smluvními stranami k dohodě při odsouhlasení množství či druhu provedených prací, je Zhotovitel oprávněn fakturovat pouze práce, u kterých nedošlo k rozporu.

- 6.5 Všechny vystavené faktury (resp. daňové doklady) musí obsahovat číslo této Smlouvy, kompletní název akce včetně číselného označení (IDEC) a ostatní pro fakturaci stanovené údaje (zákon o DPH a § 435 občanského zákoníku). V případě, že faktura nebude obsahovat požadované náležitosti, je Objednatel oprávněn vrátit ji Zhotoviteli k opravě/doplnění. V takovém případě se přeruší plynutí lhůty splatnosti, která znovu začne plynout doručením opravené (bezvadné)/doplněné faktury Objednateli.
- 6.6 Splatnost faktury/faktur za provedení Stavby byla dohodnuta Smluvními stranami na 30 kalendářních dnů ode dne doručení faktury Objednateli. Za den platby se považuje den odesání fakturované částky z účtu Objednatele.
- 6.7 Objednatel nebude poskytovat zálohy.
- 6.8 V případě, že datum splatnosti faktury připadne na sobotu, neděli, 31.12., státem uznaný svátek či den, který není pracovním dnem ve smyslu zákona č. 284/2009 Sb., o platebním styku, v platném znění, posouvá se datum splatnosti faktury na nejbližší další pracovní den.
- 6.9 Sjednává se, že bude-li Zhotovitel zasílat nebo v průběhu účinnosti této smlouvy využije možnosti zasílat faktury elektronickou poštou, je povinen je zasílat v PDF formátu ze své e-mailové adresy na e-mailovou adresu Objednatele [faktury@ceskatelevize.cz](mailto:faktury@ceskatelevize.cz).
- Za den doručení faktury (daňového dokladu) Objednateli se považuje den doručení na jeho e-mailovou adresu, což je zároveň považováno za souhlas s využitím této formy komunikace. Stejný způsob elektronického doručení se použije i v případě, nebude-li faktura obsahovat stanovené náležitosti nebo v ní nebudou správně uvedeny údaje a také v případě zasílání opravných daňových dokladů.
- 6.10 V případech, kdy může Objednateli vzniknout ručení za nezaplacenou DPH ve smyslu zákona o DPH, je Objednatel bez dalšího oprávněn odvést za Zhotovitele DPH z fakturované ceny plnění přímo příslušnému správci daně ve smyslu zákona o DPH (tj. na účet správce daně). Tímto postupem zanikne Objednateli jeho smluvní závazek zaplatit Zhotoviteli částku odpovídající DPH. O takové úhradě bude Objednatel informovat Zhotovitele bez zbytečného odkladu, nejpozději do dvou pracovních dnů od jejího provedení.
- 6.11 Práce, dodávky a služby, které nebudou během provádění Díla realizovány, nebudou Zhotovitelem účtovány a cena za tyto práce, dodávky a služby bude od ceny Díla odečtena.
- 6.12 Práce nebo dodávky, které provede Zhotovitel mimo ujednání ve Smlouvě v důsledku svévolného odklonu od smluvních podmínek, Objednatel nezplatí. Zhotovitel musí na vyžádání Objednatele ve stanoveném termínu výsledek těchto prací odstranit a uhradit Objednateli náhradu škody, která mu tím vznikne.
- 6.13 Ujednání o sankcích:

- a) Pokud Zhotovitel nedodrží termín plnění dle čl. 2.2 Smlouvy, má Objednatel právo požadovat po Zhotoviteli uhrazení smluvní pokuty ve výši **5.000,- Kč** (pět tisíc korun českých) za každý i započatý kalendářní den tohoto prodlení.
  - b) Pokud Zhotovitel nedodrží termín převzetí Staveniště uvedený ve výzvě dle čl. 2.1 Smlouvy, má Objednatel právo požadovat po Zhotoviteli uhrazení smluvní pokuty ve výši **5.000,- Kč** (pět tisíc korun českých) za každý i započatý kalendářní den tohoto prodlení.
  - c) Pokud Objednatel nedodrží termín splatnosti doručené faktury – daňového dokladu, má Zhotovitel právo požadovat po Objednateli úrok z prodlení ve výši **0,03%** z částky za každý započatý kalendářní den tohoto prodlení.
  - d) V případě nesplnění dohodnutého termínu odstranění vad a nedodělků Díla nebo odstraňování reklamovaných vad Díla v záruční lhůtě má Objednatel právo požadovat po Zhotoviteli uhrazení smluvní pokuty ve výši **5.000,- Kč** (pět tisíc korun českých) **Kč** za každý i započatý kalendářní den tohoto prodlení.
  - e) V případě nerespektování termínů provádění Díla uvedených v Harmonogramu výstavby a/nebo zpoždění prací uvedených v Harmonogramu o více než 5 dní oproti termínům uvedeným v Harmonogramu, je Objednatel oprávněn požadovat po Zhotoviteli smluvní pokutu **5.000,- Kč** (pět tisíc korun českých) za každý i započatý den tohoto prodlení.
  - f) V případě porušení kterékoliv z povinností Zhotovitele dle čl. 9. Smlouvy je Objednatel oprávněn požadovat po Zhotoviteli smluvní pokutu **5.000,- Kč** (pět tisíc korun českých) za každý případ takového porušení povinnosti a i opakovaně.
  - g) V případě porušení povinnosti Zhotovitele podle čl. 5.9, písmeno m) Smlouvy, – zejména nenahlášení činnosti se zvýšeným požárním nebezpečím dispečinku HZS ČT nebo nerespektování pokynů technika ČT je Objednatel oprávněn požadovat po Zhotoviteli pokutu ve výši **5.000,-Kč** za každý provedený planý výjezd jednotky HZS ČT.
- 6.14 Zhotovitel uhradí Objednateli poplatky, sankce, škody a veškeré vzniklé vícenáklady, které byl Objednatel nucen vynaložit z důvodu nedodržení podmínek pravomocných rozhodnutí nebo závazných vyjádření orgánů státní správy ze strany Zhotovitele.
- 6.15 Splatnost všech smluvních pokut sjednaných v této Smlouvě se sjednává na 14 kalendářních dnů ode dne doručení jejich vyčíslení druhé Smluvní straně.
- 6.16 Nedotčena zůstávají práva Objednatele i Zhotovitele na náhradu škody nad rámec smluvní pokuty a odstoupení od Smlouvy podle příslušných ustanovení občanského zákoníku.
- 6.17 Smluvní strany se dohodly, že započtení pohledávek Objednatele vůči Zhotoviteli vzniklých při plnění závazků a ujednání této Smlouvy je přípustné.
- 6.18 Při předčasném ukončení této Smlouvy má Zhotovitel právo na úhradu poměrné části sjednané ceny, a to ve výši prokazatelně účelně vynaložených nákladů na provedené dodávky a práce.
- 6.19 Objednatel je oprávněn odstoupit od této Smlouvy:

- a) v případě, že probíhá insolvenční řízení proti majetku Zhotovitele, v němž bylo vydáno rozhodnutí o úpadku nebo insolvenční návrh byl zamítnut proto, že majetek Zhotovitele nepostačuje k úhradě nákladů insolvenčního řízení, nebo byl konkurs zrušen proto, že majetek Zhotovitele byl zcela nepostačující;
- b) v případě podstatného porušení této Smlouvy Zhotovitelem, zejména v případě:
- prodlení s řádným protokolárním předáním Díla delším než 15 dnů,
  - neoprávněného zastavení či přerušení prací na Díle na dobu delší než 5 dnů v rozporu s touto Smlouvou,
  - porušení smluvní povinnosti dle této Smlouvy, které nebude odstraněno ani v dodatečné lhůtě 7 dnů od upozornění na toto porušení ze strany Objednatele,
- c) v případě, že Zhotovitel uvedl v nabídce do výběrového řízení, na základě kterého byla uzavřena tato Smlouva, informace nebo doklady, které neodpovídají skutečnosti a měly nebo mohly mít vliv na výsledek výběrového řízení,
- d) v případě, že se po podpisu Smlouvy ukáže, že dodané zařízení není kompatibilní se zařízením/systémem zadavatele definovaným v zadávací dokumentaci a Příloze č. 3 nebo 4 a/nebo Dílo po předání Díla řádně nefunguje z důvodu nedostatečné kompatibility se zařízením Objednatele; v takovém případě nemá Zhotovitel nárok na náhradu škody ani na náhradu účelně vynaložených nákladů,
- e) v jiném touto Smlouvou výslovně upraveném případě.

Odstoupení od Smlouvy se stane účinným jeho doručením Zhotoviteli. V ostatním se odstoupení od Smlouvy řídí § 2001 a násl. občanského zákoníku.

## **7. PŘEDÁNÍ A PŘEVZETÍ DÍLA, ZÁRUČNÍ DOBA**

- 7.1 Provedením Díla se rozumí řádné a úplné dokončení Díla, jeho předání Objednateli, vyklizení a předání Staveniště, předání patřičných dokladů a provedení požadovaných zkoušek. Dílo je dokončeno, je-li zhotoveno v souladu se Smlouvou. Vlastníkem zhotovovaného Díla je od počátku Objednatel. Nebezpečí škody k Dílu přechází na Objednatele řádným a úplným předáním a převzetím Díla.
- 7.2 Každá provedená část Díla musí být protokolárně převzata (zkontrolována) určeným zaměstnancem Objednatele. Schválení veškerých předávacích protokolů včetně soupisů prací realizovaných na provedeném Díle podléhá Objednateli.
- 7.3 Zhotovitel prokazatelně vyzve Objednatele k převzetí Díla, resp. k ukončení fáze alespoň 3 pracovní dny předem. U prací, které budou zabudovány nebo překryty dalším postupem prací a stanou se nepřístupnými, má Zhotovitel povinnost vyzvat Objednatele k převzetí nejméně 24 hodin předem; tyto práce budou převzaty zápisem v Deníku. Smluvní strany se dohodly, že před protokolárním předáním Díla (respektive jeho části) poskytne Zhotovitel Objednateli 3 pracovní dny pro kontrolu obsahu a úplnosti dokumentů a dokladů vztahujících se k Dílu. Pokud budou dokumenty a doklady shledány Objednatelem v pořádku, dokončí Smluvní strany předání Díla dle této Smlouvy. Pokud budou zjištěny v dokumentaci nedostatky, zejména chybějící, jmenovitě požadovaná část dokumentace nebo dokladů, neplatné doklady apod., je

Objednatel oprávněn přejímku Díla přerušit do odstranění těchto nedostatků. Veškerá dokumentace musí být předána v českém jazyce, 4x v tištěné podobě a 2x v digitální formě na CD ve formátech .dwg (zpracované v grafickém programu autoCAD, verze 2007 nebo vyšší), .doc, .xls, .pdf.

- 7.4 Objednatel se zavazuje převzít hotové a bezvadné Dílo i před termíny uvedenými v čl. 2. Smlouvy, budou-li splněna všechna ostatní ujednání Smlouvy.
- 7.5 O předání a převzetí Díla sepíše Smluvní strany předávací protokol. Předpokladem zahájení přejímacího řízení je současně předání dokumentace skutečného provedení Stavby, revizních zpráv, zkoušek, atestů a certifikátů vydaných příslušnými českými úřady (vše v českém jazyce), tedy dokumentů požadovaných Objednatelem v této Smlouvě. Pokud při přejímacím řízení budou zjištěny drobné vady a nedodělky, sepíše o tom Smluvní strany zápis s vyjmenováním těchto vad a nedodělků a dohodnou termíny pro jejich odstranění. Teprve po odstranění všech vad a nedodělků bude protokol o předání a převzetí Díla podepsán a přejímací řízení bude ukončeno. Objednatel není povinen převzít Dílo vykazující jiné vady nebo nedodělky, než jsou uvedeny v tomto odstavci Smlouvy. V případě nepřevzetí Díla (nebo jeho části) Objednatel vystaví Zhotoviteli potvrzení s uvedením odůvodnění odmítnutí převzetí Díla (nebo jeho části).

Objednatel má právo převzít i Dílo, které vykazuje drobné vady a nedodělky, které samy o sobě ani ve spojení s jinými nebrání řádnému užívání Díla. V tom případě je Zhotovitel povinen odstranit tyto vady a nedodělky v termínu uvedeném v zápise o předání a převzetí Díla. Maximální možná doba pro odstranění vad a nedodělků nesmí být delší než 14 kalendářních dnů, nedohodnou-li se Smluvní strany jinak. Teprve po odstranění všech těchto vad a nedodělků bude protokol o předání a převzetí Díla podepsán a přejímací řízení bude ukončeno.

- 7.6 Zhotovitel je povinen ve lhůtě stanovené Objednatelem odstranit vady a nedodělky Díla dle předchozího odstavce Smlouvy, i když tvrdí, že za uvedené vady a nedodělky neodpovídá. Náklady na odstranění v těchto sporných případech nese až do případného rozhodnutí soudu Zhotovitel.
- 7.7 Na dokončené Dílo a všechny jeho části poskytne Zhotovitel Objednateli záruku v **délce 36 měsíců**. Záruční doby dle předchozí věty počínají běžet ode dne podepsání příslušného protokolu o předání a převzetí Díla bez vad a nedodělků oběma Smluvními stranami. Záruční doba neběží během období, v kterém Objednatel nemohl Dílo užívat pro jeho vady, za které Zhotovitel odpovídá. Poté, co Zhotovitel tyto vady odstraní a Objednatel písemně odsouhlasí jejich odstranění, pokračuje záruční doba v běhu.
- 7.8 Zhotovitel odpovídá za vady Díla dle příslušných ustanovení občanského zákoníku. Tyto vady se Zhotovitel zavazuje na základě jejich nahlášení Objednatelem odstranit na vlastní náklady. Zhotovitel rovněž odpovídá za skryté vady Díla, které jsou důsledkem porušení pracovních a technologických postupů. Za vady Díla způsobené Objednatelem, třetí osobou (kromě třetí osoby uvedené v čl. 1.5 této Smlouvy) nebo vyšší mocí nenese Zhotovitel odpovědnost. V případě živelné pohromy odstraní Zhotovitel na náklady Objednatele vzniklé škody, které jsou překážkou řádného dokončení předmětu této Smlouvy, a po dohodě dokončí své smluvní závazky.
- 7.9 V případě, že vady na Díle budou příčinou dalších škod, zavazuje se Zhotovitel škody v plné výši Objednateli, případně dalším poškozeným subjektům uhradit.


- 7.10 V průběhu záruční doby Zhotovitel zahájí odstraňování vad Díla do **24 hodin** od doručení písemné reklamace Objednatele e-mailem. Vady Díla odstraní Zhotovitel nejpozději do **48 hodin** od doručení písemné reklamace, nedohodne-li se s Objednatelem jinak.
- 7.11 Nenastoupí-li Zhotovitel k odstranění reklamované vady Díla dle předchozího odstavce Smlouvy, nebo neodstraní-li Zhotovitel vady ve lhůtě dle předchozího odstavce, je Objednatel oprávněn pověřit odstraněním vady Díla jinou odbornou právnickou nebo fyzickou osobu. Veškeré takto vzniklé náklady Objednatele uhradí Zhotovitel.
- 7.12 Kontaktní adresa Zhotovitele pro uplatnění reklamace vady Díla je uvedena v záhlaví této Smlouvy. Jakékoli případné změny kontaktní adresy v průběhu záruční doby (včetně změn e-mailové adresy) je Zhotovitel povinen neprodleně písemně oznámit Objednateli.

## 8. DALŠÍ USTANOVENÍ

- 8.1 Zhotovitel je povinen zajistit, udržovat a hradit pojištění odpovědnosti za škodu způsobenou třetí osobě vzniklé, a to v minimální výši pojistného plnění **5.000.000,- Kč** (slovy: pět milionů korun českých). Doklad o pojištění tvoří v kopii přílohu této Smlouvy. Pojistná smlouva bude udržována v platnosti a účinnosti od data podpisu této Smlouvy až do uplynutí záruční doby podle této Smlouvy.
- 8.2 Zhotovitel je povinen na základě písemné žádosti Objednatele předložit Objednateli pojistnou smlouvu dle předchozího odstavce Smlouvy, včetně potvrzení o zaplacení pojistného na vyžádání Objednatele.
- 8.3 Obě Smluvní strany jsou zproštěny v přiměřeném rozsahu smluvních závazků, pokud jejich plnění brání vyšší moc. Za vyšší moc pro účely této Smlouvy bude považována zejména živelná pohroma a válečný konflikt v místě Staveniště nebo v místě sídla Zhotovitele. V tomto případě je možno plnění dotčených smluvních závazků Smluvní strany zastavit na dobu nezbytně nutnou na základě písemného oznámení druhé Smluvní straně.
- 8.4 Oprávněné osoby Smluvních stran pro účely jednání ve věcech této Smlouvy jsou:

a) Na straně Objednatele:

Za věci obchodní:

, vedoucí centrálního nákupu

Za věci technické:

, technik HS elektro - OIA

, vedoucí elektrotechniky

[REDACTED], vedoucí odd. technické podpory PST  
[REDACTED]

Schvalovat a podepisovat soupis provedených prací, dávat písemný souhlas se snížením rozsahu požadovaných prací a podepisovat, resp. schvalovat předávací protokol dokončeného Díla je za Objednatele oprávněn [REDACTED] **vedoucí provozu a správy budov**

Za věci bezpečnosti:

[REDACTED]

b) Na straně Zhotovitele:

Za věci obchodní:

[REDACTED]

Za věci technické:

[REDACTED]

Právo zápisu do Deníku mají oprávněné osoby [REDACTED] - OIA, [REDACTED] - **vedoucí elektrotechniky**, [REDACTED] - **vedoucí OIA** za Objednatele a [REDACTED], za Zhotovitele. Funkci **technického dozoru investora (TDI)** vykonává za Objednatele [REDACTED].

- 8.5 Objednatel a osoby oprávněné k výkonu kontroly projektů, z nichž je Dílo hrazeno, si vyhražují právo na provedení kontroly v sídle Zhotovitele a umožnění ověření dokladů souvisejících s realizací Díla po dobu 10 let od provedení Díla.
- 8.6 Zhotovitel poskytuje Objednateli nevýhradní časově neomezené přenositelné (na jiné než dodávané prvky a zařízení) právo k užití software, který představuje součást Díla (napojení na centrální řídicí systém Objednatele, bateriový dohled). V případě, že i v dalších částech Díla nebo jeho část bude mít charakter autorského díla, Zhotovitel tímto poskytuje v souladu se zákonem č. 121/2000 Sb., autorský zákon, v platném znění, Objednateli časově neomezenou nevýhradní licenci k užití tohoto autorského díla v rozsahu a k účelu vyplývajícím z této Smlouvy a dále k užití způsobem, který souvisí s předmětem činnosti Objednatele v neomezeném rozsahu. Tato nevýhradní licence zahrnuje právo Objednatele autorské dílo upravovat a měnit, a to nejen Objednatelem, ale i jakoukoliv Objednatelem pověřenou třetí osobou. Odměna za případné poskytnutí takovýchto nevýhradních licencí již zahrnuta do ceny Díla.
- 8.7 Obě Smluvní strany se dohodly, že společné počítačové prostředí, ve kterém si budou předávat dokumenty v elektronické podobě, bude postaveno na použití následujícího software s níže uvedenými čísly verzí:



WORD for Windows 2003 nebo vyšší, EXCEL for Windows 2003 nebo vyšší,

AUTOCAD v. 2007 nebo vyšší, MS Project v. 2003 nebo vyšší.

Adobe Reader

Obě Smluvní strany budou chránit svoji výpočetní techniku rezidentními antivirovými programy. Zhotovitel umožní Objednateli kontrolu digitálně zpracované dokumentace na svém zařízení.

8.8 Zhotovitel se zavazuje zachovávat absolutní mlčenlivost o všech skutečnostech, které se o Objednateli, jeho obchodních záměrech a jiných zájmech při plnění této Smlouvy dozvěděl (obchodní tajemství), pokud jejich poskytnutí třetí osobě není nezbytné pro provedení Díla podle této Smlouvy nebo k jejich poskytnutí Objednatel nedal předem výslovný souhlas. Výslovný souhlas Objednatele je nutný bez výjimky vždy, jedná-li se o informace (včetně projektové dokumentace) týkající se bezpečnosti provozu Díla. Smluvní strany se dále zavazují:

- a) zachovat obchodní tajemství, a to až do doby, kdy se informace této povahy stanou obecně známými za předpokladu, že se tak nestane porušením povinnosti mlčenlivosti,
- b) použít informace uvedené povahy pouze pro činnosti související s přípravou a plněním této Smlouvy, dále tyto informace nerozšiřovat ani nereprodukovat, nepřístupnit je jiným osobám ani je nevyužít pro sebe či pro jinou osobu,
- c) omezit počet svých pracovníků pro styk s těmito chráněnými informacemi a přijmout účinná opatření pro zamezení jejich úniku, případně zabezpečit, aby i tyto osoby považovaly uvedené informace za důvěrné a zachovávaly o nich mlčenlivost.

V případě porušení kterékoliv povinnosti dle tohoto odstavce Smlouvy má oprávněna Smluvní strana právo požadovat po povinné Smluvní straně uhrazení smluvní pokuty ve výši **10 000,- (slovy: deset tisíc) Kč** za každý jednotlivý případ porušení. Povinnost Smluvních stran zachovávat mlčenlivost trvá i po skončení účinnosti této Smlouvy.

8.9 Ustanovení předchozího odstavce Smlouvy se nevztahuje na skutečnosti a informace, jejichž zveřejnění, nebo poskytnutí třetím stranám je nutné na základě právních předpisů nebo na základě rozhodnutí orgánu veřejné moci.

8.10 Oprávněné osoby a kontaktní údaje dle čl. 5.9 písm. f) a čl. 8.4 Smlouvy lze měnit jednostranným písemným oznámením doručeným druhé Smluvní straně.

## 9. BEZPEČNOSTNÍ USTANOVENÍ

9.1 Zhotovitel se zavazuje předat oprávněné osobě Objednatele za věci technické nejpozději 2 pracovní dny před předáním Staveniště seznam osob s příslušnými údaji (zejména svých zaměstnanců a zaměstnanců svých dodavatelů), kterým má být povolen vstup na staveniště. Zhotovitel se zavazuje tento seznam průběžně aktualizovat a předat oprávněné osobě Objednatele za věci technické nejméně 1 pracovní den před vstupem jiné osoby na Staveniště.

9.2 Zaměstnanci Zhotovitele a jeho subdodavatelů jsou oprávněni vstupovat do objektů Objednatele pouze vstupem Severní vrátnice a dále jsou povinni pohybovat se

v objektech Objednatele pouze po určené trase/přístupové cestě ke Staveništi a na místě Staveniště.

- 9.3 Bude-li Zhotovitel požadovat zajištění ostrahy Stavby a Staveniště, je povinen předat oprávněné osobě Objednatele za věci bezpečnosti dle čl. 8. odst. 8.4 Smlouvy nejméně 1 pracovní den předem žádost o objednání pracovníka bezpečnostní služby Objednatele ke střežení. Zhotovitel je povinen v této žádosti vymezit přesnou dobu a místo pro požadované střežení a zavazuje se uhradit Objednateli skutečné náklady, které činí 109,33 Kč/hod bez DPH za jednoho pracovníka bezpečnostní služby ostrahy na základě faktury, kterou vystaví Objednatel.
- 9.4 Objednatel nezabezpečuje Zhotoviteli parkování osobních vozidel jeho zaměstnanců v prostorách Objednatele. Parkování vozidel Zhotovitele ve vnitřních prostorách Objednatele je umožněno výhradně po předchozím souhlasu oprávněné osoby Objednatele za věci bezpečnosti, a to pouze na dobu nezbytně nutnou k neprodlenému naložení nebo vyložení nákladu. Ve výjimečných případech a výhradně po předchozím souhlasu oprávněné osoby Objednatele za věci bezpečnosti lze povolit parkování vozidla Zhotovitele v denní době ve vnitřních prostorách Objednatele. Zajištění parkování vozidel ve venkovních prostorách Zhotovitele je realizováno pouze v případě, že Zhotovitel předá oprávněné osobě Objednatele za věci bezpečnosti nejméně 1 pracovní den předem žádost o parkování jeho vozidel ve venkovních prostorách Objednatele.
- 9.5 Zhotovitel se zavazuje své zaměstnance pohybující se v prostorách Objednatele označit na svrchním pracovním oděvu logem Zhotovitele nebo štítkem (kartičkou) s logem a názvem Zhotovitele.
- 9.6 Zhotovitel bere na vědomí, že v případě porušení ustanovení článku 9. Odst. 9.1, 9.2, 9.4, 9.5 Smlouvy nebude umožněn vstup resp. vjezd jeho zaměstnancům příp. zaměstnancům jeho subdodavatele do objektů Objednatele. V případě, že Zhotovitel nebude mít možnost provádět Dílo z důvodů jeho nedodržení povinností dle čl. 9. Smlouvy, nejedná se o prodlení Objednatele ani o neposkytnutí součinnosti Objednatele dle této Smlouvy a příslušných právních předpisů.
- 9.7 Oprávněná osoba Objednatele za věci bezpečnosti je uvedena v čl. 8. odst. 8.4 Smlouvy. Osoba oprávněná ve věci bezpečnosti dle čl. 8. odst. 8.4 Smlouvy je rovněž oprávněná kontrolovat, zda Zhotovitel plní své povinnosti dle čl. 9. Smlouvy.

## **10. ZÁVĚREČNÁ USTANOVENÍ**

- 10.1 Smlouva může být měněna pouze formou písemných, číslovaných dodatků po vzájemné dohodě obou Smluvních stran. Zápisy v Deníku ani zápisy z kontrolních dnů se nepovažují za změnu Smlouvy ani nezakládají nárok na změnu Smlouvy, ale slouží jako podklad pro vypracování případných dodatků ke Smlouvě. Předloží-li některá ze Smluvních stran návrh na změnu Smlouvy formou písemného dodatku, je druhá Smluvní strana povinna se k návrhu vyjádřit nejpozději do 15-ti kalendářních dnů ode dne následujícího po doručení návrhu dodatku.
- 10.2 Smluvní strany se dohodly, že na písemně předkládané zásadní návrhy a připomínky budou vždy písemně reagovat, a to do 2 pracovních dnů od doručení těchto připomínek.
- 10.3 Zhotovitel má v případě neplnění ujednání této Smlouvy ze strany Objednatele právo na pozastavení prací na Dílu až do odstranění důvodů takové pozastávky. Pozastavení prací je Zhotovitel povinen sdělit Objednateli písemně předem. V

takovém případě je Zhotovitel povinen učinit také veškerá opatření pro zabránění škod na majetku Objednatele.

- 10.4 Zhotovitel je povinen změnu jakéhokoli subdodavatele, zejména toho, jehož prostřednictvím Zhotovitel prokazoval v zadávacím řízení kvalifikaci, předem projednat s Objednatelem. Zhotovitel je povinen ke změně subdodavatele mít písemný souhlas Objednatele, který nebude bezdůvodně odepřen.
- 10.5 Případné spory z této Smlouvy se Smluvní strany zavazují nejprve pokusit vyřešit smírně. Smluvní strany se ve smyslu ustanovení § 89a zákona č. 99/1963 Sb., občanský soudní řád, ve znění pozdějších předpisů dohodly, že v případě řešení sporů soudní cestou budě místně příslušným soudem Obvodní soud pro Prahu 4, popřípadě Městský soud v Praze. Pro zamezení jakýchkoli pochyb Smluvní strany konstatují, že pro řešení sporů sjednávají výlučnou jurisdikci českých soudů.
- 10.6 Dnem doručení písemností odeslaných na základě této Smlouvy nebo v souvislosti s touto Smlouvou, pokud není prokázán jiný den doručení, se rozumí poslední den lhůty, ve které byla písemnost pro adresáta uložena u provozovatele poštovních služeb a to i tehdy, jestliže se adresát o jejím uložení nedozvěděl. Ustanovení tohoto odstavce se nevztahuje na doručování odstoupení od Smlouvy.
- 10.7 Zhotovitel se zavazuje jako postupitel nepřevést svá práva a povinnosti ze Smlouvy nebo z její části třetí osobě.
- 10.8 V případě, že se ke kterémukoli ustanovení této smlouvy či k jeho části podle občanského zákoníku jako ke zdánlivému právnímu jednání nepřihlíží, nebo že kterékoli ustanovení této smlouvy či jeho část je nebo se stane neplatným, neúčinným a/nebo nevymahatelným, oddělí se v příslušném rozsahu od ostatních ujednání této smlouvy a nebude mít žádný vliv na platnost, účinnost a vymahatelnost ostatních ujednání této smlouvy. Smluvní strany se zavazují nahradit takové zdánlivé, nebo neplatné, neúčinné a/nebo nevymahatelné ustanovení či jeho část ustanovením novým, které bude platné, účinné a vymahatelné a jehož věcný obsah a ekonomický význam bude shodný nebo co nejvíce podobný nahrazovanému ustanovení tak, aby účel a smysl této smlouvy zůstal zachován.
- 10.9 Smluvní strany se dohodly, že § 577 občanského zákoníku se nepoužije. Určení množstevního, časového, územního nebo jiného rozsahu v této smlouvě je pevně určeno autonomní dohodou smluvních stran a soud není oprávněn dohodu smluvních stran v tomto smyslu měnit.
- 10.10 Dle § 1765 občanského zákoníku na sebe Zhotovitel převzal nebezpečí změny okolností. Před uzavřením Smlouvy Smluvní strany zvážily hospodářskou, ekonomickou i faktickou situaci a jsou si plně vědomy okolností Smlouvy. Zhotovitel není oprávněn domáhat se změny Smlouvy v tomto smyslu u soudu.
- 10.11 Smlouva je sepsána v pěti stejnopisech, z nichž každý má charakter originálu, přičemž Objednatel obdrží 3 vyhotovení a Zhotovitel 2 vyhotovení.
- 10.12 Tato smlouva nabývá platnosti dnem podpisu poslední smluvní strany. Účinnosti pak tato smlouva nabývá dnem jejího uveřejnění podle zákona č. 340/2015 Sb., o zvláštních podmínkách účinnosti některých smluv, uveřejňování těchto smluv a o registru smluv (zákon o registru smluv), ve znění pozdějších předpisů. Smluvní strany berou na vědomí, že v souladu s ustanovením § 219 zákona č. 134/2016 Sb., o zadávání veřejných zakázek, v platném znění, budou Smlouva a další skutečnosti dle uvedeného ustanovení uveřejněny na profilu zadavatele.

- 10.13 Smluvní strany prohlašují, že vymezení předmětu Smlouvy a ceny, případně hodnoty předmětu Smlouvy na titulní straně této Smlouvy nemá normativní význam a uvádí se zde pouze pro účely provedení uveřejnění této Smlouvy v registru smluv.
- 10.14 Zhotovitel tímto prohlašuje, že ke dni podpisu této Smlouvy plní veškeré povinnosti vyplývající ze zákona č. 348/2005 Sb., o rozhlasových a televizních poplatcích, ve znění pozdějších předpisů (dále jen „ZRTVP“), zejména § 7 a 9 ZRTVP, a zavazuje se tyto povinnosti plnit po celou dobu účinnosti této Smlouvy. Zhotovitel se zavazuje poskytnout ČT na vyžádání součinnost a informace k prokázání plnění povinností podle tohoto odstavce, a to zejména sdělením variabilního symbolu nebo jiného identifikátoru, pod nímž Zhotovitel hradí televizní poplatek či uvedením zákonného důvodu osvobození od úhrady televizního poplatku.
- 10.15 Přílohy tvoří nedílnou součást této Smlouvy.

**PŘÍLOHY:**

Příloha č. 1: Výkaz výměr – oceněný,

Příloha č. 2: Kopie dokladu o pojištění odpovědnosti za škodu Zhotovitele,

Příloha č. 3: Projektová dokumentace pro provedení stavby – samostatná příloha,

Příloha č. 4: Úvodní zadání,

Příloha č. 5: Seznam kvalifikovaných osob.

*Smluvní strany souhlasně prohlašují, že si tuto smlouvu pozorně přečetly, že její obsah je srozumitelný a určitý, a že jim nejsou známy žádné důvody, pro které by tato smlouva nemohla být smluvními stranami uzavřena a závazky z ní řádně plněny a nejsou jim známy žádné důvody, které by způsobovaly neplatnost této smlouvy. Na znamení toho, že s obsahem této smlouvy bez výhrad a ze své svobodné a vážné vůle souhlasí, a že tato smlouva nebyla uzavřena v tísní ani za jinak jednostranně nevýhodných podmínek, připojují smluvní strany své podpisy níže.*

**Česká televize****PRONIX s.r.o.****PRONIX<sup>®</sup> s.r.o.** 

Jméno: Petr Dvořák

Funkce: generální ředitel

Místo:

Datum: - 1 -12- 2017

Jméno: Krzysztof Józef Górski

Funkce: jednatel společnosti

Místo: Praha

Datum: 28 -11- 2017

## CELKOVÁ REKAPITULACE

**ČT Výměna baterii pro UPS TP2 - 4, doplnění o battery managment**  
IDEC 217 683 37009/4000

Česká televize, Kavčí hory, Na hřebenech II-1132/4 140 40 Praha

<u>část</u>		
1	Bateriové řetězce	817 500,00 Kč
2	Systém dohledu 2x 40ks baterii	557 200,00 Kč
3	Rozvaděč MCCB	185 150,00 Kč
4	Kabeláž nosná část	61 880,00 Kč
5	Kabely	83 250,00 Kč
6	Ostatní	196 200,00 Kč
7	Demontáže	25 800,00 Kč
8	Stavební úpravy	13 020,00 Kč
<b>Celkem bez DPH</b>		<b>1 940 000,00 Kč</b>

**Položkový výkaz výměr - oceněný**

Tento výkaz výměr byl zpracován k projektové dokumentaci pro provedení stavby. Při zpracování nabídky je nutné vycházet ze všech částí dokumentace (technické zprávy, výkresové dokumentace a specifikace materiálu). Povinností dodavatele je přezkontrolovat specifikaci materiálu. Součástí ceny musí být veškeré náklady, aby cena byla konečná a zahrnovala celou dodávku a montáž akce. Dodávka akce se předpokládá včetně kompletní montáže, veškerého souvisejícího doplňkového, podružného a montážního materiálu, tak , aby celé zařízení bylo bylo funkční a splňovalo všechny předpisy, které se na ně vztahují.

**\*ref.vzor- možno nahradit technicky i kvalitativně minimálně rovnocenným řešením**

**Výměna baterii pro UPS TP2-4, doplnění o Battery Management  
ČT Kavčí Hory, 140 00 Praha 4**

Zařízení silnoproudé elektrotechniky

Číslo položky	Název položky	MJ	množství	cena / MJ	celkem (Kč)
<b>1. Bateriové řetězce</b>					
A1, A2	Bateriový stojan otevřený, pro 40ks baterií, 4 police, rozměr (š x v x h) 930 x 1516 x 1200 mm, minimální nosnost 2100kg včetně instalace	ks	2,00	60 000,0 Kč	120 000,00 Kč

ČT Výměna baterii  
pro UPS TP2-4,doplnění  
o battery managment

POLOŽKOVÝ VÝKAZ VÝMĚR  
OCENĚNÝ

Č.zakázky  
IDEC 217 683 37009/4000

A1, A2	Olověné baterie, články 12V, 128kW/ min. 30 minut při 80 ks baterií, ventilem řízené, bezúdržbové, nehořlavé FR provedení, třída životnosti dle EUROBAT 10+let, ( ref.vzor. C&D UPS 12MRX490, *) včetně propojek baterií, dopravy a instalace baterii	kpl	1,00	661 500,00 Kč	661 500,00 Kč
	Formátování baterií na místě stavby, kapacitní zkouška se zátěží cca 128kW, vyhotovení závěrečného protokolu	kpl	1,00	36 000,00 Kč	36 000,00
<b>část celkem:</b>					<b>817 500,00</b>

<b>2. Systém dohledu 2x 40ks baterií měření teploty, napětí a odporu každého akumulátoru jednotlivě, (ref. vzor NDSL CellWatch, *)</b>					
-CU; - BMU; A1- DCM1 až 10; A2- DCM1 až 10; TT; CT	1x monitorovací sada pro sběr dat a komunikaci - CU + iBM jednotka 20x moduly pro měření U, I, t, Ri - DCM moduly a příslušenství Ri (vnitřní odpor každé baterie) Ui (napětí každé baterie) UAC (střídavá složka napětí každé baterie) T (teplota každé baterie); 4x proudová sonda 4x teplotní sonda konektorování baterií instalace dohledového systému, konfigurace a programování	kpl	1,00	544 000,00 Kč	544 000,00 Kč
BMU	Rack 19" stojanový 22U/800x 600, prosklené dveře, včetně zásuvkové lišty, 8x zásuvka, včetně montáže	kpl	1,00	8 400,00 Kč	8 400,00 Kč
	Kabeláž datové komunikace od modulů a snímačů na stojanech k CU	kpl	1,00	4 800,00 Kč	4 800,00 Kč
<b>část celkem:</b>					<b>557 200,00 Kč</b>

<b>3. Rozvaděč MCCB</b>					
MCCB	Rozvaděčová skříň s příslušenstvím s možností řazení do všech stran, rám: zaoblená profilová rámová konstrukce s děrováním DIN 25mm; dveře: s pěnovým těsněním, tyčový uzávěr čtyřikrát zablokováný, vložka Doppelbart, úhel otevření dveří 130°; transportní možnosti: 4 transportní oka, barva: RAL 7035 vně i vevnitř, vně provedení práškovým nástřikem, příslušenství: podstavec 100mm, bočnice, schránka na dokumentaci stupeň krytí min IP 55/20 rozměr (š x v x h) 800x 2100x600mm	kpl	1,0	13 500,00 Kč	13 500,00 Kč
FA1, FA2, FA3	<b>Jistič 630A/ 4p, min. 100kA, stejnosměrné provedení, násuvné provedení, ( ref.vzor. Compact NSX400S TM 4P 100kA DC,*)</b>				
	1x souprava pro uzamčení vypnuté polohy.	ks	3,0	330,00 Kč	990,00 Kč
	1x přípojovací sada pro přípojnicový systém 1x přípojovací sada pro vodiče	ks	3,0	3 300,00 Kč	9 900,00 Kč
	2x sada izolačních přepážek	ks	3,0	660,00 Kč	1 980,00 Kč
	NSX400S TM DC 4P	ks	3,0	18 700,00 Kč	56 100,00 Kč
	Pevná část šasi NSX	ks	3,0	10,00 Kč	30,00 Kč
	Výsuvná část šasi NSX	ks	3,0	10,00 Kč	30,00 Kč
	Násuvná sada pro NSX	ks	3,0	7 700,00 Kč	23 100,00 Kč
	3x pomocný kontakt+9ti pól.konektor - hlášení stav hlavní kontakty	ks	3,0	880,00 Kč	2 640,00 Kč
	Propojovací Cu pasovina (celoměděná)mezi jističi a přípojnicí 400A, max.2A/mm2	kpl	1,0	6 000,00 Kč	6 000,00 Kč
	Přípojnicový systém Cu 400A, (celoměděný) včetně izolátorů a spojovacího materiálu,	kpl	1,0	9 000,00 Kč	9 000,00 Kč
FU	Sada svorek s pojistkami	kpl	1,0	2 200,00 Kč	2 200,00 Kč
H1,2- FA1,2, 3	Křížová kontrolka 24V DC (červená-zelená)	ks	3,0	330,00 Kč	990,00 Kč
FV	přepětová ochrana 24VDC s pomoc.kontakty	ks	1,0	4 400,00 Kč	4 400,00 Kč



ČT Výměna baterii  
pro UPS TP2-4,doplnění  
o battery managment

POLOŽKOVÝ VÝKAZ VÝMĚR  
OCENĚNÝ

Č.zakázky  
IDEC 217 683 37009/4000

OTB	vzdálený modul DI pro hlášení do OTB-CŘS (ref.vzor Komunikačního rozhraní Ethernet, 20 I/O, OTB1E0DM9LP,*)	ks	1,0	9 350,00 Kč	9 350,00 Kč
	Kabelové propoje	kpl	1,0	2 200,00 Kč	2 200,00 Kč
	Kabelové vývodky 22-32mm 12ks, 4-8mm 4ks, nepoužité zaslepit	kpl	1,0	1 100,00 Kč	1 100,00 Kč
	Kabelový žlab 80x100mm pro uložení vodičů	m	5,0	550,00 Kč	2 750,00 Kč
MCCB, bat.NO	Barevné označení polaritv vodičů smršřovacímí návlečkámí v délce 20cm	kpl	1,0	440,00 Kč	440,00 Kč
	Ostatní drobný elektromateriál	kpl	1,0	3 300,00 Kč	3 300,00 Kč
	Spojovací materiál	kpl	1,0	2 200,00 Kč	2 200,00 Kč
	Kompletace	kpl	1,0	18 000,00 Kč	18 000,00 Kč
	Popisky komponent dle PD, včetně polepení, nesmazatelné provedení	kpl	1,0	1 100,00 Kč	1 100,00 Kč
	Piktogramy na dveřích rozvaděče, včetně polepení	kpl	1,0	1 100,00 Kč	1 100,00 Kč
	Instalace rozvaděče na místo	kpl	1,0	6 000,00 Kč	6 000,00 Kč
	Připojení rozvaděče na připravené vývody	kpl	1,0	4 500,00 Kč	4 500,00 Kč
	Zprovoznění rozvaděče a test provozních stavů	kpl	1,00	2 250,00 Kč	2 250,00 Kč
	<b>část celkem:</b>				<b>185 150,00 Kč</b>

<b>4.Kabeláž, nosná část</b>					
	Drátěný kabelový žlab, šíře 400mm, výška bočnice 100mm, nosnost min. 40kg/m	m	25,0	650,00 Kč	16 250,00 Kč
	Drátěný kabelový žlab, šíře 200mm, výška bočnice 50mm, nosnost min.25kg/m	m	30,0	520,00 Kč	15 600,00 Kč
	Drátěný kabelový žlab, šíře 50mm, výška bočnice 50mm, nosnost min. 25kg/m	m	32,0	390,00 Kč	12 480,00 Kč
	Spojka drátěného žlabu (6ks/ spoj)	ks	190,0	13,00 Kč	2 470,00 Kč
	Tyčové závěsy na I profilech, žlab 400mm délka celkem 12m, 50mm, délka 20m	kpl	1,0	5 200,00 Kč	5 200,00 Kč
	Výložníky pro montáž žlabu 400mm zeď ,vč.kotvení délka 6m	kpl	1,0	5 200,00 Kč	5 200,00 Kč
	Úchyty pro montáž žlabu, stoupací trasa na zdi 4m	kpl	1,0	1 300,00 Kč	1 300,00 Kč
	Ostatní kotvicí a spojovací materiál	kpl	1,0	2 600,00 Kč	2 600,00 Kč
	Trubka PVC pevná prům. 16, pevné uchycení	m	12,0	65,00 Kč	780,00 Kč
	<b>část celkem:</b>				<b>61 880,00 Kč</b>

<b>5.Kabely</b>					
	Kabel, s Cu jádrem z jemných holých drátů tř.5, 1-CHBU 185	m	95,0	598,00 Kč	56 810,00 Kč
	Kabel, s Cu jádrem z jemn. holých drátů tř.5, 1-CHBU 95, (přesun bat.NO)	m	36,0	312,00 Kč	11 232,00 Kč
	Kabel CYKY-O 2x 2,5	m	18,0	52,00 Kč	936,00 Kč
	Kabel CYKY-J 3x 1,5	m	25,0	52,00 Kč	1 300,00 Kč
	Kabel stíněný 2x 2x 0,8 BELDEN 8102 trasa CU server	m	12,0	52,00 Kč	624,00 Kč
	Ethernet kabel + konektory RJ45	m	25,0	26,00 Kč	650,00 Kč
	Vodič CY25 zelenožlutý	m	10,0	91,00 Kč	910,00 Kč
	Vodič CY6 zelenožlutý	m	20,0	39,00 Kč	780,00 Kč
	Kabelová stahovací páska 360x8	ks	100,0	4,00 Kč	400,00 Kč
	Kabelová stahovací páska 200x5	ks	100,0	3,00 Kč	300,00 Kč
	Štítek kabelový s popisem	ks	30,0	13,00 Kč	390,00 Kč
	Označení kabelů kabelovým štítkem	ks	36,0	13,00 Kč	468,00 Kč
	Ukončení kabelů, kabelová oka	kpl	1,0	8 450,00 Kč	8 450,00 Kč
	<b>část celkem:</b>				<b>83 250,00 Kč</b>
<b>6. Ostatní</b>					
	Implementace dat ze systému Cellwatch do SW PME - dohledového stávajícího systému CRS, provedení v rozsahu stávajících implementací s rozšířením o vizualizaci T každé baterie. Licenční rozšíření systému MID.	kpl	1,0	25 740,00 Kč	25 740,00 Kč
	Aplikace pro PME - integrace OTB modulu do SW PME 7.2.2. Licence MID	kpl	1,0	65 120,00 Kč	65 120,00 Kč
TP1-7	Datový switch v TP1-7, ConneXium switch 5TX 10/100 Mbit/s 5 portů (ref.vzor, TCSESU053FN0, *)	ks	1,0	2 860,00 Kč	2 860,00 Kč
	Autorský dozor	kpl	1,0	4 800,00 Kč	4 800,00 Kč
	Výrobní dokumentace rozvaděče, projekt skutečného provedení	kpl	1,0	24 000,00 Kč	24 000,00 Kč
	Zapojení přesunutých 18-ti baterii NO	kpl	1,0	6 000,00 Kč	6 000,00 Kč
	Úklid a protiprašná opatření	kpl	1,0	4 200,00 Kč	4 200,00 Kč
	Doprava a přesuny	kpl	1,0	45 000,00 Kč	45 000,00 Kč
	Revize	kpl	1,0	8 400,00 Kč	8 400,00 Kč
	Zaškolení obsluhy	kpl	1,0	6 000,00 Kč	6 000,00 Kč
	Požární ucpávky INTUMEX do kab. prostoru a mezi m.č.2S02b a c	kpl	1,0	4 080,00 Kč	4 080,00 Kč

	<b>část celkem:</b>				<b>196 200,00 Kč</b>
	<b>7. Demontáže</b>				
	Demontáž nástěnný rozvaděč OCEP/P - MCCB	kpl	1,0	1 200,00 Kč	1 200,00 Kč
	Demontáž stávajících baterii 80ks	kpl	1,0	12 000,00 Kč	12 000,00 Kč
	Uložení stávajících baterii 80ks na palety	kpl	1,0	600,00 Kč	600,00 Kč
	Demontáž stávající kabeláže a nosných částí, 80ks baterii	kpl	1,0	2 400,00 Kč	2 400,00 Kč
	Demontáž řetězce 18-ti baterii pro NO v prostoru 2S02	kpl	1,0	6 000,00 Kč	6 000,00 Kč
	Demontáž stávající kabeláže 18-ti baterii NO	kpl	1,0	600,00 Kč	600,00 Kč
	Přesun stávajících stojanů NO	kpl	1,0	600,00 Kč	600,00 Kč
	Ekologická likvidace demontovaného materiálu	kpl	1,0	2 400,00 Kč	2 400,00 Kč
	<b>část celkem:</b>				<b>25 800,00 Kč</b>
	<b>8. Stavební úpravy</b>			stavební část	
	Výmalba stěn a stropu	kpl	1,0	5 400,00 Kč	5 400,00 Kč
	Včištění stávajících větracích mřížek z chodby	kpl	1,0	500,00 Kč	500,00 Kč
	Zhotovení prostupů do kabelového prostoru a mezi m.č. 2S02b a c	kpl	1,0	4 800,00 Kč	4 800,00 Kč
	Dveřní zavírač na dveře mezi m.č.2S02a a 2S02	kpl	1,0	2 320,00 Kč	2 320,00 Kč
	<b>část celkem:</b>				<b>13 020,00 Kč</b>

**Insurance Certificate  
Potvrzení o uzavření pojistné smlouvy**

POLICY NUMBER | Číslo pojistné smlouvy: 505 634 592

**INSURER | Pojistitel**Allianz pojišťovna, a. s., Ke Štvanici 656/3  
186 00 Praha 8, Česká republika, tel: +420 241 170 000  
info@allianz.cz; www.allianz.cz**INSURED | Pojištěný**NAME | Jméno: PRONIX s.r.o.  
IDENTIFICATION NUMBER | RČ/IČO: 48027944

Allianz pojišťovna, a.s. tímto potvrzuje, že dne 22. 6. 2017 byla uzavřena tato pojistná smlouva.  
Allianz pojišťovna, a.s. confirms that at 22. 6. 2017 was signed up following insurance contract.

**Arts of Coverage/Druhy pojištění:**

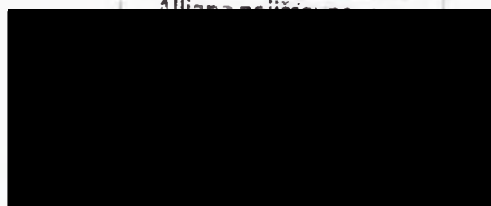
General third part liability / Pojištění odpovědnosti  
Insurance Indemnity Limit / Limit pojistného plnění: 50 000 000 CZK

Places of insurance of buildings and / or movable items / Místo pojištěných nemovitostí a / nebo movitých věcí  
U kněžské louky 2145/28, 130 00 Praha 3

Inception of the Insurance / Počátek pojištění: 1. 7. 2017  
Insurance contract is signed up for indefinite period and is valid at current date.  
Pojištění je sjednáno na dobu neurčitou a k dnešnímu dni je v platnosti.

This Insurance Certificate doesn't substitute and doesn't change the scope of coverage which is set by the insurance contract.  
Rozsah pojištění je upraven pojistnou smlouvou, kterou toto potvrzení nemění ani nenahrazuje.

In Prague / v Praze, 1. 9. 2017



Insurer / Pojistitel



**Česká televize**

**ÚVODNÍ ZADÁNÍ**

IDEC: 217 683 37009 / 4000

**VÝMĚNA BATERIÍ PRO UPS TP2-4, DOPLNĚNÍ O  
BATTERY MANAGEMENT**

## Obsah

1. Identifikační údaje .....	2
2. Úvod – popis .....	2
3. Popis stávajícího stavu .....	2
4. Technické řešení, nový stav .....	3
5. Další upozornění .....	5
6. Přílohy .....	7

### 1. Identifikační údaje

Název	: <b>výměna baterií pro UPS TP2-4, doplnění o battery management</b>
Druh stavby	: investice
Číslo akce	: 217 683 37009 / 4000
Místo	: Česká televize Kavčí hory 140 70 Praha 4
Útvar provozovatele	: Elektrotechnika
Akci zajišťuje	: Opravy a investiční akce
Zpracovatel zadání	: [REDACTED]
Konzultace	: [REDACTED]

### 2. Úvod – popis

Předmětem této investiční akce je realizace akce: Výměna baterií pro UPS TP2-4, doplnění o battery management, dle projektové dokumentace zpracované [REDACTED], ze dne 30.5.2017. Stávající baterie svoji kapacitou již nevyhovují nárokům připojených technologických celků. Výměnou baterií a doplnění o battery management bude zajištěna potřebná kapacita baterií pro napájení technologií připojených k zálohovanému nepřerušnému napájení UPS, včetně zajištění výkonové rezervy. Battery management pak umožní kompletní bateriový dohled a monitoring jednotlivých baterií.

### 3. Popis stávajícího stavu

V objektu TP2 se nachází akumulátorovna m.č. 2S02 sestávající ze tří samostatných, dveřmi oddělených prostorů (vstupní chodba 2S02a, akumulátorovna pro UPS 2S02b, akumulátorovna pro NO 2S02). V prostoru 2S02b je provozována sada baterií pro technologii UPS. Sada baterií sestává z 80 ks baterií Panasonic 12V, 42Ah . Tato sada baterií je připojena do stávajícího rozváděče MCCB, umístěného

v témže prostoru. Z rozváděče MCCB je veden vývod do zdroje UPS. Zdroj UPS je instalován v rozvodně TP1-TP4 (m.č. 2S03). Kabelové rozvody jsou provedeny v kabelovém prostoru pod rozvodnou.

Ve spodní části stěny mezi prostorem 2S02b a 2S02 je odvětrávací otvor.

## 4. Technické řešení, nový stav

### 4.1. Elektroinstalace

Sada baterií pro UPS musí být schopná zálohovat výkon 128kW po dobu 30 minut. Předpokládá se použití stejného počtu baterií, tedy 80ks.

Výměna baterií bude spojena s novým dispozičním uspořádáním (v rámci uvedených místností) a bude zahrnovat:

#### Demontáže

- Sada baterií sestávající z 80 ks baterií Panasonic 12V, 42Ah, včetně propojů
- Stojan baterií
- Rozváděč MCCB (OCEP/P)
- Kabelové vedení mezi sadou baterií a rozváděčem MCCB
- Úložný materiál pro kabely mezi sadou baterií a rozváděčem MCCB
- Kabelové vedení mezi rozváděčem MCCB a zdrojem UPS

#### Dodávky a montáže

- Sada baterií sestávající z 80ks baterií, včetně propojů a stojanu. Zálohovaný výkon 128kW po dobu 30 minut. Baterie budou bezúdržbové, nehořlavé FR provedení, třída životnosti dle EUROBAT 10+ let.
- Propojovací vedení mezi sadou baterií a rozváděčem MCCB, včetně úložného materiálu
- Rozváděč MCCB (skříňový), včetně kompletní přístrojové náplně
- Kabelové vedení mezi rozváděčem MCCB a zdrojem UPS
- Bateriový dohled (kompletní dodávka), včetně komunikace a vizualizací do ČŘS

**Bateriové řetězce** včetně stojanů - budou situovány v prostoru 2S02, naproti sadě baterií pro NO.

Sada baterií bude rozdělena na 2 větve (A1, A2) po 40ks baterií. Každá větev bude dělena na 2 stringy po 20ks baterií. Bateriové řetězce budou připojeny na nový rozváděč MCCB. Kabely budou v provedení s měděným jádrem, z jemných holých měděných drátů tř. 5.

**Rozváděč MCCB** bude instalován v prostoru 2S02b.

Skříňové provedení, IP44/00. Na dveřích bude gravírovacími štítky vyznačeno označení rozváděče a schéma zapojení baterií (větev A1, větev A2 – hl. jistič – UPS) Schéma bude doplněno signalizačními LED křížky.

Rozváděč bude vybaven stejnosměrnými jističi (ref. vzor: NSX v násuvném provedení, pro DC síť), se signalizací stavu jističů na dveřích rozváděče a do systému ČŘS.

- proudová hustota přípojníc budou dimenzována maximálně na 2A na mm<sup>2</sup>
- vývodní terminály pro připojení vodičů kabelovými oky budou opatřeny izolačními přepážkami
- všechny přívodní/vývodní pracovní vodiče, s výjimkou vodičů opatřených kabelovými oky, budou připojeny přes řadové svorky
- všechny přístroje budou splňovat parametry pro DC síť

### **parametry jističů**

- kontakty OF (1. signalizace polohy jističe na dveře, 2. signalizace polohy jističe do OTB - ČŘS)
- implementace do podkladových map jističů stávajícího dohledového energetického SW PME
- pro prvky ČŘS v MCCB bude přivedeno napětí 24Vss z pole 7 TP1 a zakončeno přepětovou ochranou v obou pólech. Ref.vzor: Svodič přepětí\_P-K16\_24 DC
- pro komunikaci s ČŘS bude zaveden ethernetový kabel z pole 7 TP1

**Bateriový dohled** - sběrná CU jednotka bude umístěna ve stejném prostoru jako rozváděč MCCB. Racková skříň bude situována v rozvodně TP1 – TP4, naproti poli 7 rozváděče TP1.

System bateriového dohledu zajistí kompletní bateriový dohled a monitoring všech jednotlivých baterií. V nové rackové skříni bude instalován dohledový bateriový server BMU (ref. vzor Cellwatch). Napájení tohoto serveru bude provedeno z UPS sítě (230V), vyvedené z pole 7 rozváděče TP1. Jednotlivé baterie budou monitorovány tímto serverem prostřednictvím sběrné jednotky CU. Napájení jednotky CU bude provedeno z UPS sítě (230V). Pro každou čtveřici nově osazených akumulátorů bude, přímo na bateriovém stojanu, instalován modul pro měření napětí a vnitřního odporu každého akumulátoru s připojením do sběrné jednotky CU optickým kabelem. Z každého stringu pak bude do sběrné jednotky CU zavedena proudová a teplotní sonda pro přenášení příslušných veličin. Všechny přenášené hodnoty budou včetně implementace do stávajícího systému dohledového energetického SW PME.

**ČŘS** - součástí dodávky je plné funkční SW i HW začlenění uvedených prvků do stávajícího dohledového systému StruxureWare Power Monitoring, tj. zobrazení stavů a všech měřených hodnot a jejich historické záznamy v dispečerských obrazovkách. Součástí je dodání licencí pro provoz nových prvků v daném systému. Stav jističů v rozváděči MCCB budou snímány digitálními vstupy OTB ze stavových kontaktů příslušných prvků.

Připojení dohledového bateriového serveru na datový rozvod bude provedeno v poli 7 rozváděče TP1.

Datové propojení mezi dohledovým bateriovým serverem a sběrnou jednotkou CU bude po sběrnici RS 485.

### **Zkoušky**

- Součástí akce bude provedení kapacitní zkoušky a funkční zkoušky.



V případě kapacitní zkoušky bude před vlastní instalací sady baterií provedeno zformátování baterií na místě stavby. Zformátování bude provedeno dle předpisu výrobce. Nebude-li postup zformátování baterií uveden výrobcem, pak budou provedeny 3 plné nabíjecí a vybíjecí cykly. Pro vybíjecí cykly bude použita umělá zátěž, jejíž výkon musí odpovídat výkonovým parametrům uvedených v projektové dokumentaci. Po cca 5 dnech bude provedena vlastní zkouška. Výsledkem této zkoušky musí být konstatování, že sada baterií je schopna zálohovat výkon 128kW po dobu 30 minut a zároveň každá z baterií splňuje parametry dané výrobcem pro zálohování příslušného výkonu po uvedenou dobu.

#### **4.2. Stavební část**

Stávající větrací mřížky budou vyčištěny. Stávající dveře mezi prostorem 2S02a a prostorem 2S02 doplněny vhodným dveřním zavíračem.

V celém prostoru akumulátorovny (m. č. 2S02, 2S02a, 2S03b) bude provedena obnova malby.

Budou zhotoveny prostupy pro kabely do MCCB a CU a následně prostupy do kabelového prostoru. Prostupy budou utěsněny požárními ucpávkami INTUMEX.

### **5. Další upozornění**

Stávající zařízení a instalace je třeba během stavebních prací ochránit před poškozením. Bourací práce provádět v souladu s požadavky investora. Zabezpečit opakovaný úklid během dne tak, aby nedocházelo k šíření prachu a nečistot. Zhotovitel má povinnost zabezpečit prostor staveniště.

Veškeré práce bude zhotovitel provádět dle příslušných platných ČSN, předpisů výrobce tak, aby byla zachována vysoká jakost a kvalita předávaného díla.

Veškeré druhy materiálů a barevného řešení musí být odsouhlaseny investorem. Zhotovitel před započítím stavebních prací předloží investorovi vzorky vybraných materiálů k odsouhlasení.

Obsahem dodávky musí být i práce zde nespecifikované, ale nezbytné k řádnému provedení díla, o kterých dodavatel na základě svých odborných znalostí a zkušeností měl a mohl vědět.

Zhotovitel zajistí dodržování předpisů BOZP a PO. Vedoucí zaměstnanec bude proškolen před začátkem prací.

Při provádění prací bude zhotovitel dodržovat všechny platné předpisy o nakládání s odpady.

Odborné práce musí být prováděny pracovníky s odbornou způsobilostí.

Při realizaci musí být zohledněna bezpečnost a ochrana zdraví při práci a vzájemná písemná informovanost o rizicích dle §101 odst.3, zákona č. 262/2006 Sb.- Zákoníku práce.

Součástí stavebního díla bude zhotovení a předání dokumentace skutečného provedení stavby dle vyhl.č. 499/2006 Sb., v platném znění.

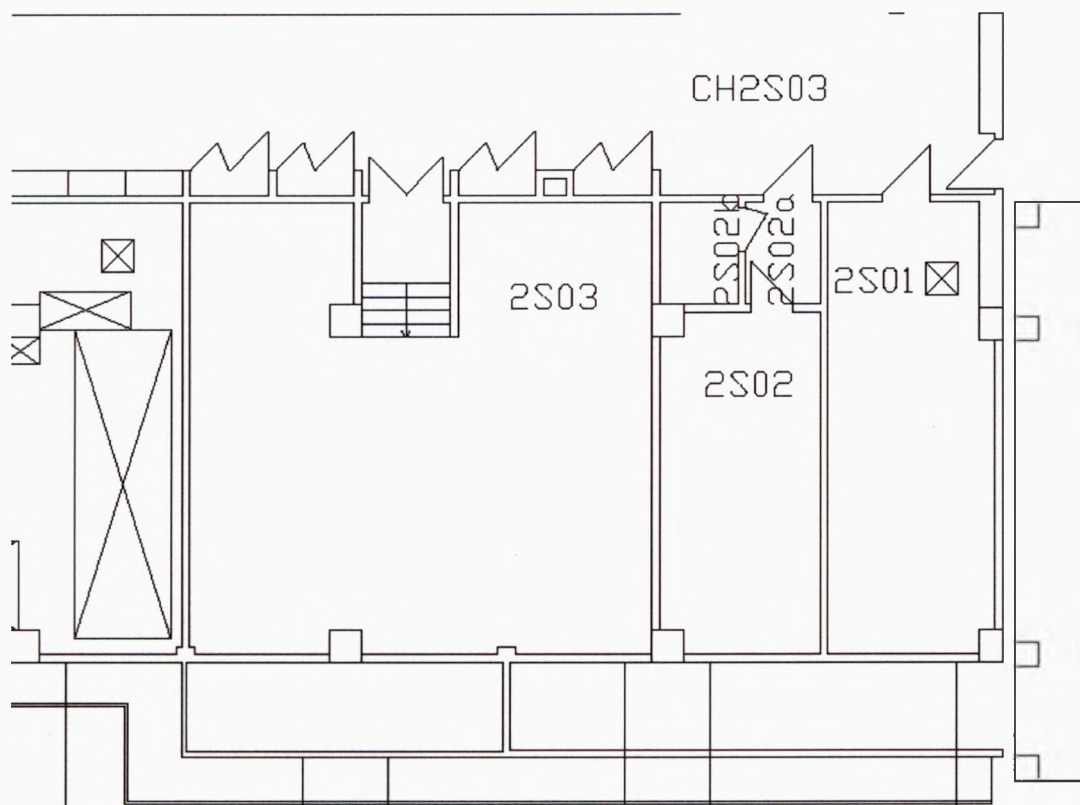
Dle potřeby bude zajištěn autorský dozor zodpovědného projektanta.

## **Bezpečnostní ustanovení**

- 1 Zhotovitel se zavazuje předat oprávněné osobě Objednatele za věci technické nejpozději 2 pracovní dny před předáním Staveniště seznam osob s příslušnými údaji (zejména svých zaměstnanců a zaměstnanců svých dodavatelů), kterým má být povolen vstup na staveniště. Zhotovitel se zavazuje tento seznam průběžně aktualizovat a předat oprávněné osobě Objednatele za věci technické nejméně 1 pracovní den před vstupem jiné osoby na Staveniště.
- 2 Zaměstnanci Zhotovitele a jeho subdodavatelů jsou oprávněni vstupovat do objektů Objednatele pouze vstupem Severní vrátnice a dále jsou povinni pohybovat se v objektech Objednatele pouze po určené trase/přístupové cestě ke Staveništi a na místě Staveniště.
- 3 Bude-li Zhotovitel požadovat zajištění ostrahy Stavby a Staveniště, je povinen předat oprávněné osobě Objednatele za věci bezpečnosti dle čl. VIII. odst. 8.4 Smlouvy nejméně 1 pracovní den předem žádost o objednání pracovníka bezpečnostní služby Objednatele ke střežení. Zhotovitel je povinen v této žádosti vymezit přesnou dobu a místo pro požadované střežení a zavazuje se uhradit Objednateli skutečné náklady, které činí 109 Kč/hod bez DPH za jednoho pracovníka bezpečnostní služby ostrahy na základě faktury, kterou vystaví Objednatel.
- 4 Objednatel nezabezpečuje Zhotoviteli parkování osobních vozidel jeho zaměstnanců v prostorách Objednatele. Parkování vozidel Zhotovitele ve vnitřních prostorách Objednatele je umožněno výhradně po předchozím souhlasu oprávněné osoby Objednatele za věci bezpečnosti, a to pouze na dobu nezbytně nutnou k neprodlenému naložení nebo vyložení nákladu. Ve výjimečných případech a výhradně po předchozím souhlasu oprávněné osoby Objednatele za věci bezpečnosti lze povolit parkování vozidla Zhotovitele v denní době ve vnitřních prostorách Objednatele. Zajištění parkování vozidel ve venkovních prostorách Zhotovitele je realizováno pouze v případě, že Zhotovitel předá oprávněné osobě Objednatele za věci bezpečnosti nejméně 1 pracovní den předem žádost o parkování jeho vozidel ve venkovních prostorách Objednatele.
- 5 Zhotovitel se zavazuje své zaměstnance pohybující se v prostorách Objednatele označit na svrchním pracovním oděvu logem Zhotovitele nebo štítkem (kartičkou) s logem a názvem Zhotovitele.
- 6 Zhotovitel bere na vědomí, že v případě porušení ustanovení odst. 1, 2, 4, 5 nebude umožněn vstup resp. vjezd jeho zaměstnancům příp. zaměstnancům jeho subdodavatele do objektů Objednatele. V případě, že Zhotovitel nebude mít možnost provádět Dílo z důvodů jeho nedodržení těchto povinností, nejedná se o prodlení Objednatele ani o neposkytnutí součinnosti.
- 7 Oprávněná osoba Objednatele za věci bezpečnosti je oprávněná kontrolovat, zda Zhotovitel plní své, výše uvedené, povinnosti.

## 6. Přílohy

Příloha č. 1 půdorys stávající rozvodny a akumulátorovny



Vypracoval:

09.06.2017

## SEZNAM KVALIFIKOVANÝCH OSOB

poř.č.	jméno	příjmení	firma	dodavatel uvede příslušnou variantu	vykonávaná činnost	o příslušný § doplní dodavatel	montáže, opravy a revize vyhrazených elektrických zařízení v rozsahu
				zaměstnanec / poddodavatel/ popř. jiná varianta		kvalifikace	
1			PRONIX	zaměstnanec	montáže	Vyhl.č. 50/1978 Sb. § 6 a 7	§ 6 a 7
2			PRONIX	zaměstnanec	řízení a montáže	Vyhl.č. 50/1978 Sb. § 6 a 8	§ 6 a 8
3			PRONIX	zaměstnanec	revize el. zařízení	Vyhl.č. 50/1978 Sb § 9	§ 9
4			PRONIX	zaměstnanec	revize el. zařízení	TIČR	E1/A
5			PRONIX	zaměstnanec	INTUMEX	aplikace požárních ucpávek INTUMEX	aplikace a kontroly provozní schopnosti INTUMEX

26