



Čj: PPR-30386-4/ČI-2017-990661

Výtisk číslo:  
Počet listů: 6  
Přílohy: 1/9

## Smlouva o dílo

k zajištění předmětu veřejné zakázky malého rozsahu

### „Provádění oprav a servisních prohlídek služebních dopravních prostředků – autobusů Karosa, Irisbus, Iveco“

#### Článek I. Smluvní strany

1) **Objednatel:** Česká republika - Ministerstvo vnitra  
se sídlem : Nad Štolou 936/3 17034 Praha 7  
IČ: 00007064  
DIČ: CZ 00007064  
Zastoupen: **Ing. Pavlem Eškou**  
vedoucím automobilního oddělení SLZ PP ČR  
adresa: Nádražní 16, Praha 5  
bankovní spojení : ČNB pobočka 701  
číslo účtu :   
kontaktní osoba: **Mgr. Jan Král**  
telefon:   
fax:   
e-mail:   
(dále jen „objednatel“)

a

2) **Zhotovitel:** TEZAS servis a.s.  
se sídlem: Praha 9 - Satalice, Panelová 289, PSČ 190 15  
zapsaný: MS Praha, OR - oddíl B/16656  
IČ : 24765180  
DIČ: CZ24765180  
zastoupený: **Ing. Radislav Rožánek – předseda představenstva**  
bankovní spojení:   
číslo účtu:   
telefon:   
fax:   
e-mail:   
(dále jen „zhotovitel“)  
(dále také společně označování jako „smluvní strany“)

Uzavřena podle ust. § 2586 a násl. Zákona č. 89/2012 Sb., občanský zákoník, ve znění pozdějších předpisů (dále jen „občanský zákoník“) tuto smlouvu o dílo (dále jen „smlouva“).

## **Článek II.**

### **Úvodní ustanovení**

1. Předmětem této smlouvy je provádění servisních prohlídek a oprav služebních autobusů objednatele tovární značky **Karosa, Irisbus a Iveco** v civilním sektoru.
2. Smlouva bude ukončena v okamžiku vyčerpání finančního limitu **605 000,- Kč** včetně 21 % DPH nebo dnem 15. 12. 2019, podle toho, která skutečnost nastane dřív.
3. Zhotovitel se zavazuje provést plnění v souladu s platnými právními předpisy a s dalšími normami související s předmětem plnění veřejné zakázky. Předmět plnění musí být realizován řádně a včas bez faktických a právních vad.

## **Článek III.**

### **Způsob provedení díla a povinnosti smluvních stran**

1. Zhotovitel se zavazuje provést jednotlivé dílčí plnění této smlouvy definované objednávkami objednatele. Dílčím plněním se rozumí provádění pravidelných servisních prohlídek, jiných běžných servisních prací a běžných mimozáručních oprav autobusů objednatele na základě a v rozsahu stanoveném v jednotlivých dílčích objednávkách vystavených objednatelem.
2. Smluvní strany se dohodly, že nebude-li v konkrétním případě dohodnuto jinak, provede zhotovitel objednané pravidelné servisní prohlídky, jiné běžné servisní práce a běžné mimozáruční opravy do 2 pracovních dnů od písemné (příp. e-mailové) objednávky příslušného úkonu, případně do 5 pracovních dnů od dodání potřebných náhradních dílů, nebude-li je mít zhotovitel na skladě. Opravy vozidel střední a vyšší náročnosti a práce na karoserii vozidel provede zhotovitel v co nejkratší lhůtě s přihlédnutím k náročnosti prováděných prací. Konkrétní termín pro provedení veškerých prací a oprav bude smluvními stranami sjednán v písemné objednávce.
3. Místo plnění předmětu smlouvy, případně dílčích plnění bude v provozovně zhotovitele: Praha 9 - Satalice, Panelová 289, PSČ 190 15
4. O převzetí motorového vozidla od objednatele bude mezi zhotovitelem a objednatelem sepsán a podepsán protokol o převzetí vozidla. Protokol o převzetí vozidla bude obsahovat jméno a příjmení osoby, která za objednatele předává vozidlo zhotoviteli, jméno a příjmení osoby, která za zhotovitele přebírá vozidlo od objednatele, identifikaci vozidla, uvedení důvodu předání vozidla zhotoviteli, datum předání a podpis předávající a přebírající osoby.
5. Zjistí-li zhotovitel při provádění pravidelných servisních prohlídek nebo oprav, že vozidlo trpí jinou závadou, než kterou objednatel objednal, je zhotovitel bez zbytečného odkladu povinen sdělit objednateli, o jakou závadu se jedná nebo jakým způsobem se projevuje, navržený způsob odstranění závady, případně alternativní způsob odstranění závady, a specifikaci náhradních dílů nutných k provedení opravy včetně předpokládané celkové ceny za opravu.
6. Na základě objednávky objednatele zajistí zhotovitel na náklady objednatele technickou kontrolu motorového vozidla a měření emisí, případně motorové vozidlo na technickou kontrolu či měření emisí připraví, a to za cenu dle aktuálního ceníku příslušné stanice technické kontroly a dle ceníku zhotovitele.
7. O předání vozidla zpět objednateli bude sepsán předávací protokol (Protokol o pravidelné servisní prohlídce, protokol o provedené opravě), který bude obsahovat jméno a příjmení osoby, která za zhotovitele předává vozidlo objednateli, jméno a příjmení osoby, která za objednatele přebírá vozidlo od zhotovitele, identifikaci vozidla, datum předání a podpis předávající a přebírající osoby. Dále bude předávací protokol obsahovat specifikaci provedených servisních úkonů vč. množství a identifikace použitých náhradních dílů včetně ceny, počet hodin práce a výsledky případně provedených měření.
8. Objednatel vozidlo nepřevzme, pokud vozidlo nebude předáno v požadovaném provozuschopném stavu, vykazuje-li vozidlo vady, a to bez ohledu na množství nebo povahu těchto vad, nebo zhotovitel nepředloží předávací protokol v souladu s odst. 7 tohoto článku. Objednatel též není



povinen převzít vozidlo s provedeným servisním úkonem, byl-li proveden v rozporu s touto smlouvou nebo objednávkou, nebo vadně.

9. Smluvní strany se dohodly, že objednané práce a opravy může zhotovitel provést prostřednictvím subdodavatele s tím, že při provádění prací a oprav subdodavatelem má zhotovitel stejnou odpovědnost, jako by je prováděl sám.

#### **Článek IV.**

##### **Všeobecný postup při opravách**

1. Zhotovitel je povinen vést zkušební a kontrolní záznamy k předmětu smlouvy tak, aby bylo možno prokázat shodu díla s požadavky stanovenými ve smlouvě.
2. Zhotovitel se zavazuje při provádění servisních prací a oprav vozidel dodržovat standard stanovený výrobcem nebo importérem a jimi stanovené technologické postupy. Zhotovitel se zavazuje umožnit objednateli nahlédnutí do instrukcí a pokynů, jimiž výrobce nebo importér stanoví technologické postupy a standardy pro opravy. Veškeré náhradní díly, které budou použity při opravách vozidel, budou v kategorii originálních náhradních dílů dodaných výrobcem vozidla.
3. Díly, které byly zhotovitelem při provádění díla vyměněny, je zhotovitel povinen na požádání předložit objednateli. Původcem odpadu vzniklého při plnění smlouvy je zhotovitel, který zajistí jeho likvidaci v souladu se zákonem č. 185/2001 Sb., o odpadech, ve znění pozdějších předpisů.
4. Nepředloží-li zhotovitel na požádání díly, které byly vyměněny, má se za to, že dílo bylo předáno s vadami a tedy není dokončené.
5. Zhotovitel se zavazuje, že při provádění díla použije náhradní díly (provozní náplně) nové, schválené výrobcem daného vozidla, nebo náhradní díly odpovídající kvalitě dle nařízení EU č. 461/2010.

#### **Článek V.**

##### **Cena prací, náhradních dílů a platební podmínky**

1. Zhotovitel se zavazuje při účtování ceny provedených servisních prací a oprav používat ceny uvedené v příloze č. 1 této smlouvy. Zhotovitel se zavazuje dodávat objednateli náhradní díly za ceny podle přílohy č. 1 této smlouvy.
2. Objednavatel má právo kdykoliv provést kontrolu oprávněnosti práce vykonávané zhotovitelem a tomu odpovídajících vystavených faktur.
3. Celková cena za poskytnuté plnění nepřekročí finanční objem 605 000,- Kč včetně DPH, pokud se smluvní strany nedohodnou jinak. Ke dni podpisu této smlouvy činí sazba DPH 21%. Tato cena zahrnuje veškeré náklady zhotovitele spojené s plněním této smlouvy.
4. Uvedená cena je konečná, nejvýše přípustná a nelze ji překročit, cenu lze měnit pouze v případě změny zákonných sazeb DPH.
5. Platební podmínky jsou vymezeny následovně:
  - a) úhrada ceny za služby bude realizována průběžně bezhotovostním převodem na účet zhotovitele na základě vystavených faktur,
  - b) faktury musí splňovat požadavky stanovené v ust. § 29 zákona č. 235/2004 Sb., o dani z přidané hodnoty, ve znění pozdějších předpisů. Faktury musí splňovat veškeré požadavky stanovené českými právními předpisy, zejména § 435 občanského zákoníku. Kromě těchto náležitostí bude faktura obsahovat označení zhotovitele, objednatele (Česká republika, Ministerstvo vnitra, Nad Štolou 936/3, 170 34 Praha 7) a příjemce faktury (Policejní prezidium ČR, Správa logistického zabezpečení, Nádražní 16, 150 00 Praha 5, kontaktní osoba: Mgr. Jan Král). Každá faktura (daňový doklad) bude vyhotovena ve dvou výtiscích (1 originál + 1 kopie);
  - c) společně s fakturami zhotovitel dodá kopie:
    - i: objednatelem schválených výkazů práce:

II: předávacích protokolů podepsaných pověřenými zástupci objednatele

- d) faktura je splatná do 30 kalendářních dnů ode dne jejího prokazatelného doručení příjemci faktury na adresu uvedenou ve smlouvě; v případě doručení faktury na jinou adresu, než adresu příjemce faktury, neběží lhůta splatnosti a objednatel není v prodlení; v případě doručení faktury v období od 15. prosince daného roku do 28. února následujícího roku se lhůta splatnosti dohodou smluvních stran prodlužuje na šedesát (60) kalendářních dnů ode dne prokazatelného doručení faktury na adresu příjemce faktury.
- e) účtovaná částka se považuje za uhrazenou okamžikem odepsání příslušné finanční částky z bankovního účtu objednatele uvedeného ve smlouvě ve prospěch bankovního účtu zhotovitele uvedeného ve smlouvě;
- f) objednatel je oprávněn vrátit bez zaplacení zhotoviteli fakturu, která neobsahuje náležitosti stanovené smlouvou, nebo fakturu, která obsahuje nesprávné cenové údaje nebo není doručena v požadovaném množství výtisků a to s uvedením důvodů vrácení; zhotovitel je v případě vrácení faktury povinen do 10 pracovních dnů ode dne doručení vrácené faktury opravit nebo vyhotovit novou fakturu; oprávněným vrácením faktury přestává běžet lhůta splatnosti; nová lhůta v původní délce splatnosti běží znovu ode dne prokazatelného doručení opravené nebo nově vystavené faktury objednateli, faktura se považuje za vrácenou ve lhůtě splatnosti, je-li v této lhůtě odeslána, není nutné, aby byla v téže lhůtě doručena zhotoviteli, který ji vystavil;
- g) platby budou probíhat v korunách českých na základě předložené faktury;
- h) objednatel neposkytuje jakékoliv zálohy na úhradu ceny předmětu plnění.

## **Článek VI.** **Nebezpečí škody**

1. Nebezpečí škody na motorovém vozidle přechází na zhotovitele předáním a převzetím vozidla k provedení servisních prací nebo opravy a zpět na objednatele předáním vozidla po provedení servisních prací nebo opravy objednateli.
2. Zhotovitel se zavazuje, že po dobu účinnosti této smlouvy bude mít uzavřenou platnou pojistňbu smlouvu na škody způsobené při své podnikatelské činnosti minimálně do výše 1 000 000,- Kč.

## **Článek VII.** **Odpovědnost za vady**

1. Zhotovitel poskytne na provedené práce záruku šest (6) měsíců. Zhotovitel se zavazuje, že dodané služby budou po celou záruční dobu způsobilé ke svému účelu, v pochybnostech k účelu obvyklému a že si zachovají obvyklé vlastnosti. Délka záruční doby pro dodané náhradní díly činí dvacet čtyři (24) měsíců, nestanoví-li výrobce těchto náhradních dílů záruční dobu delší. Zhotovitel odpovídá za vady související s provedenými pracemi a tyto vady se zavazuje odstranit neprodleně po předání písemné reklamace ze strany objednatele. Smluvní strany se zároveň dohodly, že záruční doba se prodlužuje o dobu od řešení reklamace.
2. Objednatel uplatní práva z vadného plnění a/nebo právo ze záruky na jakost náhradních dílů písemným oznámením vady doručeným zhotoviteli. Oznámení vady obsahuje identifikaci a popis vady nebo způsob, jakým se vada projevuje, a uplatní nárok z vadného plnění nebo ze záruky.
3. V případě, že objednatel uplatní nárok z vadného plnění nebo ze záruky za jakost na odstranění vady, je zhotovitel povinen odstranit vady způsobem dle uplatněného nároku do 5 pracovních dnů ode dne, kdy objednatel oznámil takovou volbu nároku a současně předal vozidlo zhotoviteli.
4. Ve smyslu díkce § 1922 odst. 2 občanského zákoníku vzaly smluvní strany za ujednané, že v případě uplatnění práva objednatele z odpovědnosti zhotovitele za vady náhradních dílů, nebo



za vady provedené servisní prohlídky nebo opravy vytknutím opravy (oznámením) vady náhradních dílů nebo vadně provedené servisní prohlídky nebo opravy vůči zhotoviteli, kteréžto vozidlo s provedenou servisní prohlídkou nebo opravou nemůže objednatel užívat pro jeho vady, neběží záruční doba ani lhůta pro uplatnění práv objednatele z vadného plnění.

5. V případě, že zhotovitel neoprávněně odmítne vadu odstranit, nebo je v prodlení s odstraněním vady, je objednatel oprávněn vadu odstranit prostřednictvím třetí osoby, a to na náklady zhotovitele.
6. Zhotovitel odpovídá za to, že jím provedené dílo nebude trpět žádnými právními či faktickými vadami, jakožto ani zdraví ohrožujícími vadami, které by měly původ v činnostech či výrobcích použitých při provádění díla. Zhotovitel rovněž odpovídá za to, že dílo nebude dotčeno chráněnými právy třetích osob, které by nebylo vypořádáno nejpozději ke dni předání vozidla objednateli.

## **Článek VIII.**

### **Sankce**

1. Pro případ porušení povinností souvisejících s realizací předmětu plnění, a to jak ze strany zhotovitele, tak ze strany objednatele jsou stanoveny následující sankce:
  - a) zhotovitel je oprávněn požadovat na objednateli zákonný úrok z prodlení za nedodržení termínu splatnosti faktury z oprávněně fakturované částky včetně daně z přidané hodnoty za každý i započatý den prodlení;
  - b) objednatel je oprávněn požadovat na zhotoviteli smluvní pokutu za nedodržení termínu plnění podle smlouvy, za nedodržení lhůty pro odstranění nedostatků a vad předmětu plnění za každý jednotlivý nedostatek a každou jednotlivou vadu a to ve výši 0,5% z celkové ceny předmětu plnění včetně daně z přidané hodnoty za každý i započatý den prodlení;
  - c) úrok z prodlení a smluvní pokuta jsou splatné do 30 kalendářních dnů od data, kdy byla povinné straně doručena oprávněnou stranou písemná výzva k jejich zaplacení, a to na bankovní účet oprávněné strany uvedené v písemné výzvě;
  - d) smluvní pokuty mohou být kombinovány (tzn., že uplatnění jedné smluvní pokuty nevylučuje souběžné uplatnění jakékoli jiné smluvní pokuty).
2. Uplatněním smluvní pokuty není vyloučena odpovědnost za škodu. Výše náhrady škody není omezena.

## **Článek IX.**

### **Odstoupení od smlouvy**

1. Za podstatné porušení smluvních povinností zakládající právo odstoupit od smlouvy je považováno:
  - a) na straně zhotovitele prodlení s plněním podle smlouvy delším než 15 dnů ode dne, kdy plnění mělo být poskytnuto;
  - b) na straně objednatele prodlení s úhradou faktury delší než 30 dnů ode dne termínu splatnosti.
2. Objednatel je dále oprávněn odstoupit od smlouvy v případě, že:
  - a) vůči majetku zhotovitele probíhá insolvenční řízení, v němž bylo vydáno rozhodnutí o úpadku, pokud to právní předpisy umožňují;
  - b) zhotovitel vstoupí do likvidace.

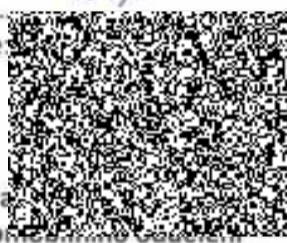
**Článek X.**  
**Závěrečná ustanovení**

1. Tato smlouva nabývá platnosti dnem jejího uzavření a účinnosti dnem uveřejnění v registru smluv dle zákona č. 340/2015 Sb., o zvláštních podmínkách účinnosti některých smluv, uveřejňování těchto smluv a o registru smluv, (zákon o registru smluv), ve znění pozdějších předpisů.
2. Smlouva se řídí právním řádem České republiky. Práva a povinnosti neupravené smlouvou se řídí právními předpisy České republiky, zejména občanským zákoníkem.
3. Zhotovitel bude při plnění předmětu smlouvy postupovat s odbornou péčí, podle nejlepších znalostí a schopností, sledovat a chránit oprávněné zájmy objednatele a postupovat v souladu s jeho pokyny nebo pokyny jím pověřených osob.
4. Zhotovitel bez jakýchkoli výhrad souhlasí se zveřejněním celého textu smlouvy včetně všech příloh.
5. Spory smluvních stran vznikající ze smlouvy nebo v souvislosti s ní budou řešeny před příslušnými obecnými soudy České republiky.
6. Jakékoli změny či doplnění smlouvy je možné činit výhradně formou písemných a číselně označených dodatků ke smlouvě schválených oběma smluvními stranami.
7. Zhotovitel bez předchozího výslovného písemného souhlasu objednatele nepostoupí smlouvu ani nepřevéde jakákoli práva či povinnosti vyplývající ze smlouvy na jakoukoli třetí osobu.
8. Smlouva se vyhotovuje ve dvou stejnopisech, z nichž objednatel obdrží po jejich podpisu jedno vyhotovení a zhotovitel jedno vyhotovení.
9. Smluvní strany prohlašují, že si tuto smlouvu přečetly, s jejím obsahem souhlasí a že byla sepsána na základě jejich pravé a svobodné vůle a na důkaz toho připojují své podpisy.

Příloha č. 1 – Cenová tabulka

V Praze dne .....  
Za objednatele

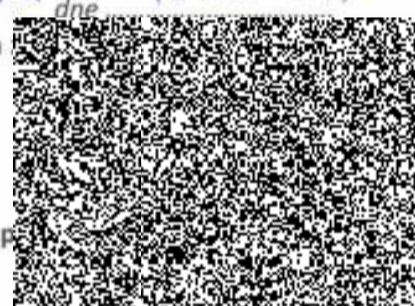
5.12.17



Ing. P.  
vedoucí auto  
Správy logistického zabezpečení PP ČR

V Praze dne .....  
Za

4.12.2017



SA

### **Cenová tabulka k veřejné zakázce**

Tato tabulka slouží jako vzorek nákladů servisních prohlídek a oprav autobusů, uvedených v celkovém přehledu za účelem porovnání finanční náročnosti oprav u zúčastněných dodavatelů.

Předmětem zakázky jsou i náhradní díly včetně práce na uvedené typy vozidel a to i tehdy, pokud nejsou v tomto přehledu uvedeny. Tato služba bude realizována s garancí, že nabídnutá cena za ostatní neuvedené položky bude oproti standardní ceníkové ceně dodavatele minimálně s průměrnou slevou uvedenou v této příloze a v žádném případě nepřekročí cenu obvyklou.

Servisní prohlídka a opravy autobusů

Karosa C 934	r. v.1998	ujeto cca 236 000 km	cena originálních díů		cena práce za výměnu	
			bez DPH	s DPH	bez DPH	s DPH
	originální díly:					
	čelní sklo		6849	8287,29	2400	2904
	přední brzdový buben / kotouč		3440	4162,4	1800	2178
	zadní brzdový buben / kotouč		3523	4262,83	1800	2178
	přední brzdové čelisti/ destičky		1008	1219,68	2000	2420
	zadní brzdové čelisti / destičky		1008	1219,68	2000	2420
	přední vzduchový válec		5198	6289,58	1200	1452
	zadní vzduchový válec		11834	14319,14	1200	1452
	kardanův hřídel		36235	43844,35	600	726
	hlavní světlomet levý		4283	5182,43	600	726
	hlavní světlomet pravý		4283	5182,43	600	726
	přední nárazník		2939	3556,19	900	1089
	chladič vody		11741	14206,61	6000	7260
	čerpadlo vodní		2377	2876,17	600	726
	termostat chl. kapaliny		483	584,43	1200	1452
	tlumič výfuku		19363	23429,23	1800	2178
	lamela spojky		18500	22385	6000	7260
	vypínací válec spojky		5612	6790,52	1800	2178
	vložka vzduchového filtru		983	1189,43	300	363
	setrvačník		9528	11528,88	1200	1452
	tlumič pérování přední		1555	1881,55	1200	1452
	tlumič pérování zadní		1572	1902,12	1200	1452
	starter		4500	5445	600	726
	alternátor		13989	16926,69	600	726
	retardér		60000	72600	1800	2178
	výměna oleje v motoru vč. filtru		4200	5082	600	726
	<b>celkem:</b>		<b>235003</b>	<b>284353,63</b>	<b>40000</b>	<b>48400</b>

VIN: TMKC41351WM001591



Servisní prohlídky a opravy autobusů

Karosa 934	r.v. 1999	ujeto cca 210 000 km	cena originálních díů		cena práce za výměnu	
			bez DPH	s DPH	bez DPH	s DPH
	<b>originální díly:</b>					
	čelní sklo		6849	8287,29	2400	2904
	přední brzdový kotouč / buben		3440	4162,4	1800	2178
	zadní brzdový kotouč / buben		3523	4262,83	1800	2178
	přední brzdové destičky / čelisti		1008	1219,68	2000	2420
	zadní brzdové destičky / čelisti		1008	1219,68	2000	2420
	kardanův hřídel		36235	43844,35	600	726
	hlavní světlomet levý		4283	5182,43	600	726
	hlavní světlomet pravý		4283	5182,43	600	726
	přední nárazník		2939	3556,19	900	1089
	chladič vody		11741	14206,61	6000	7260
	čerpadlo vodní		2377	2876,17	600	726
	termostat chl. kapaliny		483	584,43	1200	1452
	tlumič výfuku		19363	23429,23	1800	2178
	lamela spojky		18500	22385	6000	7260
	vypínací válec spojky		5612	6790,52	1800	2178
	vložka vzduchového filtru		983	1189,43	300	363
	setrvačnik		9528	11528,88	1200	1452
	tlumič pérování přední		1555	1881,55	1200	1452
	tlumič pérování zadní		1572	1902,12	1200	1452
	starter		4500	5445	600	726
	alternátor		13989	16926,69	600	726
	retardér		60000	72600	1800	2178
	výměna oleje v motoru vč. filtru		4200	5082	600	726
	<b>celkem:</b>		<b>217971</b>	<b>263744,9</b>	<b>37600</b>	<b>45496</b>

VIN: TMKC41351XM002581

**Servisní prohlídky a opravy autobusů**

Karosa 954.1360	r.v. 2001	ujeto cca 210 000 km	cena originálních díů		cena práce za výměnu	
			bez DPH	s DPH	bez DPH	s DPH
	originální díly:					
	čelní sklo		6849	8287,29	2400	2904
	přední brzdový kotouč / buben		1588	1921,48	1800	2178
	zadní brzdový kotouč / buben		2562	3100,02	1800	2178
	přední brzdové destičky / čelisti		4525	5475,25	2000	2420
	zadní brzdové destičky čelisti		4525	5475,25	2000	2420
	kardanův hřídel		10996	13305,16	600	726
	hlavní světlomet levý		2690	3254,9	600	726
	hlavní světlomet pravý		2239	2709,19	600	726
	přední nárazník		12177	14734,17	900	1089
	chladič vody		12990	15717,9	6000	7260
	čerpadlo vodní		1748	2115,08	600	726
	termostat chl. kapaliny		483	584,43	1200	1452
	tlumič výfuku		20271	24527,91	1800	2178
	lamela spojky		8225	9952,25	6000	7260
	vypínací válec spojky		10896	13184,16	1800	2178
	vložka vzduchového filtru		983	1189,43	300	363
	setrvačnick		11659	14107,39	1200	1452
	tlumič pérování přední		12968	15691,28	1200	1452
	tlumič pérování zadní		3605	4362,05	1200	1452
	starter		3989	4826,69	600	726
	alternátor		6000	7260	600	726
	retardér		60000	72600	1800	2178
	výměna oleje v motoru vč. filtru		6000	7260	600	726
	<b>celkem:</b>		207968	251641,28	37600	45496

VIN: TMKC413601M004712

Servisní prohlídky a opravy autobusů

Karosa 956.1074	r.v. 2003	ujeto cca 343 000 km	cena originálních díů		cena práce za výměnu	
			bez DPH	s DPH	bez DPH	s DPH
	originální díly:					
	čelní sklo		6849	8287,29	2400	2904
	přední brzdový kotouč / buben		1588	1921,48	1800	2178
	zadní brzdový kotouč / buben		2562	3100,02	1800	2178
	přední brzdové destičky / čelisti		4525	5475,25	2000	2420
	zadní brzdové destičky / čelisti		4525	5475,25	2000	2420
	kardanův hřídel		10996	13305,16	600	726
	hlavní světlomet levý		2690	3254,9	600	726
	hlavní světlomet pravý		2239	2709,19	600	726
	přední nárazník		12177	14734,17	900	1089
	chladič vody		12990	15717,9	6000	7260
	čerpadlo vodní		1748	2115,08	600	726
	termostat chl. kapaliny		483	584,43	1200	1452
	tlumič výfuku		20271	24527,91	1800	2178
	lamela spojky		8225	9952,25	6000	7260
	vypínací válec spojky		10896	13184,16	1800	2178
	vložka vzduchového filtru		983	1189,43	300	363
	setrvačník		11659	14107,39	1200	1452
	tlumič pérování přední		12968	15691,28	1200	1452
	tlumič pérování zadní		3605	4362,05	1200	1452
	kompresor klimatizace		95000	114950	2400	2904
	starter		3989	4826,69	600	726
	alternátor		6000	7260	900	1089
	retardér		60000	72600	1800	2178
	výměna oleje v motoru vč. filtru		4000	4840	900	1089
	roční prohlídka klimatizace vč. doplnění		4600	5566	4500	5445
	<b>celkem:</b>		<b>305568</b>	<b>369737,3</b>	<b>45100</b>	<b>54571</b>

VIN: TMKC610743M007327



**Servisní prohlídky a opravy autobusů**

Iveco A50C15 Daily	r.v. 2009	ujeto cca 60 000 km	cena originálních díů		cena práce za výměnu	
			bez DPH	s DPH	bez DPH	s DPH
	<b>originální díly:</b>					
	čelní sklo		31277	37845,17	8400	10164
	přední brzdový kotouč / buben		1187	1436,27	1200	1452
	zadní brzdový kotouč / buben		1500	1815	1200	1452
	přední brzdové destičky / čelisti		4699	5685,79	900	1089
	zadní brzdové destičky / čelisti		687	831,27	900	1089
	kardanův hřídel		6000	7260	900	1089
	hlavní světlomet levý		2395	2897,95	600	726
	hlavní světlomet pravý		2500	3025	600	726
	přední nárazník		6000	7260	1200	1452
	chladič vody		3417	4134,57	3600	4356
	čerpadlo vodní		3605	4362,05	1200	1452
	termostat chl. kapaliny		461	557,81	900	1089
	tlumič výfuku		15000	18150	1200	1452
	lamela spojky		7530	9111,3	2000	2420
	vypínací válec spojky		1691	2046,11	1200	1452
	vložka vzduchového filtru		957	1157,97	200	242
	setrvačník		26968	32631,28	2500	3025
	tlumič pérování přední		3975	4809,75	900	1089
	tlumič pérování zadní		1815	2196,15	900	1089
	kompresor klimatizace		15000	18150	3000	3630
	starter		8230	9958,3	600	726
	alternátor		4000	4840	600	726
	retardér		30000	36300	3000	3630
	výměna oleje v motoru vč. filtru		1500	1815	600	726
	roční prohlídka klimatizace vč. doplnění		2000	2420	2000	2420
	<b>celkem:</b>		<b>182394</b>	<b>220696,74</b>	<b>40300</b>	<b>48763</b>

VIN: ZCFC50A2005778442

Servisní prohlídky a opravy autobusů

Irisbus SFR 160 Evadys	r.v. 2009	ujeto cca 142 000 km	cena originálních díů		cena práce za výměnu	
			bez DPH	s DPH	bez DPH	s DPH
	originální díly:					
	čelní sklo		16459	19915,39	10800	13068
	přední brzdový kotouč / buben		1588	1921,48	1800	2178
	zadní brzdový kotouč / buben		2562	3100,02	1800	2178
	přední brzdové destičky / čelisti		4525	5475,25	2000	2420
	zadní brzdové destičky / čelisti		4525	5475,25	2000	2420
	přední vzduchový válec		18893	22860,53	1200	1452
	zadní vzduchový válec		7429	8989,09	1200	1452
	kardanův hřídel		8000	9680	600	726
	hlavní světlomet levý		5092	6161,32	600	726
	hlavní světlomet pravý		5666	6855,86	600	726
	přední nárazník		21383	25873,43	900	1089
	chladič vody		30715	37165,15	6000	7260
	čerpadlo vodní		2377	2876,17	600	726
	termostat chl. kapaliny		1413	1709,73	1200	1452
	tlumič výfuku		96672	116973,12	1800	2178
	lamela spojky		8500	10285	6000	7260
	vypínací válec spojky		5741	6946,61	1800	2178
	vložka vzduchového filtru		1782	2156,22	300	363
	setrvačnik		10284	12443,64	1200	1452
	tlumič pérování přední		11862	14353,02	1200	1452
	tlumič pérování zadní		1398	1691,58	1200	1452
	kompresor klimatizace		95000	114950	2400	2904
	starter		3989	4826,69	600	726
	alternátor		6000	7260	900	1089
	retardér		60000	72600	1800	2178
	výměna oleje v motoru vč. filtru		5000	6050	900	1089
	roční prohlídka klimatizace vč. doplnění		4600	5566	2500	3025
	<b>celkem:</b>		<b>441455</b>	<b>534160,55</b>	<b>53900</b>	<b>65219</b>

VIN: VNESFR16000311007

Servisní prohlídky a opravy autobusů

Irisbus Crossway	r.v. 2011	ujeto cca 86 000 km	cena originálních dílů		cena práce za výměnu	
			bez DPH	s DPH	bez DPH	s DPH
	originální díly:					
	čelní sklo		16459	19915,39	10800	13068
	přední brzdový kotouč /buben		1588	1921,48	1800	2178
	zadní brzdový kotouč / buben		2562	3100,02	1800	2178
	přední brzdové destičky / čelisti		4525	5475,25	2000	2420
	zadní brzdové destičky / čelisti		4525	5475,25	2000	2420
	kardanův hřídel		8000	9680	600	726
	hlavní světlomet levý		5092	6161,32	600	726
	hlavní světlomet pravý		5666	6855,86	600	726
	přední nárazník		21383	25873,43	900	1089
	chladič vody		30715	37165,15	6000	7260
	čerpadlo vodní		2377	2876,17	600	726
	termostat chl. kapaliny		1413	1709,73	1200	1452
	tlumič výfuku		96672	116973,12	1800	2178
	lamela spojky		8500	10285	6000	7260
	vypínací válec spojky		5741	6946,61	1800	2178
	vložka vzduchového filtru		1782	2156,22	300	363
	setrvačnik		10284	12443,64	1200	1452
	tlumič pérování přední		11862	14353,02	1200	1452
	tlumič pérování zadní		1398	1691,58	1200	1452
	kompresor klimatizace		95000	114950	2400	2904
	starter		3989	4826,69	600	726
	alternátor		6000	7260	900	1089
	retardér		60000	72600	1800	2178
	výměna oleje v motoru vč. filtru		5000	6050	900	1089
	roční prohlídka klimatizace vč. doplnění		4600	5566	2500	3025
	<b>celkem:</b>		<b>415133</b>	<b>502310,93</b>	<b>51500</b>	<b>62315</b>

VIN: VNESFR1600M005333



Servisní prohlídky a opravy autobusů

Irisbus Crossway	r.v. 2015	ujeto cca 35 000 km	cena originálních dílů		cena práce za výměnu	
			bez DPH	s DPH	bez DPH	s DPH
	<b>originální díly:</b>					
	čelní sklo		16459	19915,39	10800	13068
	přední brzdový kotouč / buben		1588	1921,48	1800	2178
	zadní brzdový kotouč / buben		2562	3100,02	1800	2178
	přední brzdové destičky / čelisti		4525	5475,25	2000	2420
	zadní brzdové destičky / čelisti		4525	5475,25	2000	2420
	kardanův hřídel		8000	9680	600	726
	hlavní světlomet levý		5092	6161,32	600	726
	hlavní světlomet pravý		5666	6855,86	600	726
	přední nárazník		21383	25873,43	900	1089
	chladič vody		30715	37165,15	6000	7260
	čerpadlo vodní		2377	2876,17	600	726
	termostat chl. kapaliny		1413	1709,73	1200	1452
	tlumič výfuku		96672	116973,12	1800	2178
	lamela spojky		8500	10285	6000	7260
	vypínací válec spojky		5741	6946,61	1800	2178
	vložka vzduchového filtru		1782	2156,22	300	363
	setrvačník		10284	12443,64	1200	1452
	tlumič pérování přední		11862	14353,02	1200	1452
	tlumič pérování zadní		1398	1691,58	1200	1452
	kompresor klimatizace		95000	114950	2400	2904
	starter		3989	4826,69	600	726
	alternátor		6000	7260	900	1089
	retardér		60000	72600	1800	2178
	výměna oleje v motoru vč. filtru		5000	6050	900	1089
	roční prohlídka klimatizace vč. doplnění		4600	5566	2500	3025
	<b>celkem:</b>		<b>415133</b>	<b>502310,93</b>	<b>51500</b>	<b>62315</b>

VIN: VNE6036N10M023563