



Pomáhat a chránit

POLICEJNÍ PREZIDIUM ČESKÉ REPUBLIKY

Správa logistického zabezpečení



## Příloha č. 1 ROZSAH PLNĚNÍ VEŘEJNÉ ZAKÁZKY (upřesnění zadávacích podmínek)

**„SLZN - Kapucínská 214/ 2, Praha 1, objekt B, 2. NP opravy,  
realizace“**

Praha 1. 9. 2017

Příloha č. 1 k čj. PPR-13797-9/ČJ-2017-990663

Zadavatel touto dokumentací upřesňuje podmínky, které musí splňovat nabídka podaná uchazečem na výše uvedenou veřejnou zakázku:

### **Předmětem veřejné zakázky je:**

Stavební práce - opravy a revitalizace objektu B, 2. NP kancelářské, komunikační prostory, hygienické jádro, čajová kuchyně, oprava vlhkostních poruch soklové část jižního průčelí 1. NP. Sanace místních statických poruch příček ve 2. NP.

Rozsah oprav je specifikován zadávací projektovou dokumentací „Kapucínská 214/ 2, Praha 1, objekt B, 2. NP opravy“, z VI.2017 a dodatkem č.1 z VIII. 2017, vypracované ing. Jiřím Pánkem, autorizovaným inženýrem ČKAIT 0003890.  
Zadávací projektová dokumentace je nedílnou součástí zadávacích podkladů.

#### 1.NP

- Sanace vlhkosti v soklové části jižního průčelí a v prostoru schodiště 1. NP (m.č. 216)

#### 2. NP

- Sanace místních statických poruch příček
- Výměna nášlapných vrstev podlah,
  - chodba m.č. 205 stávající keramické dlažba - nově povlaková krytina,
  - hygienická jádra m.č.202,-204, úklid m.č. 201stávající keram. dlažba, nově keram. dlažba 300x300mm
  - kanceláře m.č. 206-215 stávající povlaková krytina pravděpodobně na původních vlýskách, nově povlaková krytina včetně úpravy podkladní vrstvy

- - hygienická jádra m.č.202,-204, úklid m.č. 201stávající keram. obklady bělninové, nově keram. obklad 300x300mm do v. 2m.
- Opláštění svépomocně provedené příčky v chodbě m.č. 205.
- Výměna zařizovacích předmětů ZTI výtokových armatur, m.č. 202-204, zřízení nového sprchového koutu 900x900mm v m.č.201 úklid.
- Výměna svítidel ve všech místnostech, světelně technický výpočet
- Malby vnitřní otěruvzdorné ve všech místnostech
- Nátěry dveřní zárubně, rozvody a tělesa UT
- Celková rekonstrukce elektro silnoproudé rozvody zásuvkové a světelné ve 2. NP

Celková podlahová plocha 2. NP: 209,57 m2.

Opravy uvnitř objektu budou probíhat v souběhu s provozem uživatele, prostory budou uvolňovány postupně. Stěhovací služby zajišťuje uživatel prostor svépomocně.

V případě, že zadávací projektová dokumentace obsahuje požadavky, nebo odkazy na jednotlivá obchodní jména, nebo označení výrobků, výkonů, nebo obchodních materiálů, které platí pro určitého podnikatele za příznačné, je možné tyto výrobky a materiály nahradit obdobnými s technicky a kvalitativně srovnatelnými parametry.

Celková nabídková cena bude uchazečem zpracována do tabulky, která je přílohou č. 1 této zadávací dokumentace.

Součástí nabídky musí být oceněný výkaz výměr, který je přílohou č. 2.

Předložení variantních řešení nabídky zadavatel nepřipouští.

### **MÍSTNÍ A PROVOZNÍ PODMÍNKY:**

- zhotovitel bude plně respektovat provozní režim areálu MV ČR Kapucínská 214/2, Praha 1 Hradčany.
- areál se nachází v zóně Pražské památkové rezervace.
- **realizace bude prováděna za plného provozu areálu** a bude řízena režimem v předem dohodnutým za účasti zhotovitele, uživatele a zástupce objednatele.
- stavba bude realizována v jižní části průčelí 1.NP a ve 2.NP předmětného objektu. Dotčené prostory budou uživatelem postupně vyklizené ve vazbě na dohodnutý postup prací zhotovitele. Režim provozu ostatních prostor nesmí být stavbou dotčen, zejména nesmí být omezen v provozu výjezd vozidel v 1. NP objektu.
- při předání staveniště bude pověřený zástupce zhotovitele seznámen s Provozním řádem objektu (areálu). Zástupce zhotovitele poté s ním prokazatelně seznámí všechny své zaměstnance i případné subdodavatele.
- zhotovitel předloží objednateli v dostatečném předstihu před předáním staveniště a před samotným zahájením prací **seznam všech svých pracovníků a seznam vozidel** zúčastněných na realizaci díla. Seznam pracovníků musí obsahovat min. tyto povinné údaje: jméno a příjmení, adresu trvalého bydliště, číslo OP případně číslo pasu a seznam všech vozidel (SPZ), která budou mít povolen vjezd na staveniště,
- pracovníci, kteří budou vstupovat do budovy (areálu) budou seznámeni s prostorem staveniště a prostorem, do kterého budou moci vstupovat a kde se budou moci pohybovat,
- všichni pracovníci zhotovitele včetně subdodavatelů musejí být trestně bezúhonní, v opačném případě nebudou do areálu MV ČR vpuštěni.
- zadavatel nebude zajišťovat zábrory, skládky vybouraných hmot a nebude ani samostatně

hradit s tím související poplatky. Zhotovitel bude tyto odpadní hmoty likvidovat průběžně po dobu realizace akce v souladu se zákonem č. 185/2001 Sb., o odpadech, ve znění pozdějších předpisů vč. dokladů o jejich likvidaci,

- **práce lze realizovat v pracovních dnech od 7:00 – 16:00 hod**, v odůvodněných případech je úprava pracovní doby možná pouze po předchozí dohodě s uživatelem, správcem objektu a ostrahou areálu.
- zadavatel umožní vybranému uchazeči pro plnění předmětu smlouvy bezplatný odběr elektrické energie a vody v místě prováděných prací. Odběrná místa (voda, elektřina) budou upřesněna po uzavření smlouvy o dílo při předání staveniště.
- **celková nabídková cena uchazeče musí zahrnovat veškeré finanční náklady potřebné pro realizaci předmětu veřejné zakázky** v souladu s platnými právními předpisy. **Uchazeči se doporučuje předem se seznámit se všemi okolnostmi a podmínkami, které mohou mít jakýkoliv vliv na cenu nabídky a kvalitu prací, a tyto skutečnosti zahrnout do předkládané nabídky, a i v případě, že tyto nebyly uvedeny ve výkazu výměr.**
- jako podklad pro zpracování nabídkové ceny slouží slepý výkaz výměr, do kterého budou doplněny jednotkové ceny. Součástí cenové nabídky bude oceněný položkový rozpočet,
- **celková nabídková cena uchazeče musí obsahovat veškerý materiál i práce potřebné ke zhotovení díla**, a to i v případě, že tento materiál nebo práce nejsou ve výkazu výměr výslovně uvedeny. Veškerý pomocný a spojovací materiál potřebný k montáži musí být zahrnut v cenách položek.
- po ukončení stavby budou prostory objednateli předány ve stavu finalního úklidu. Zhotovitel je povinen udržovat průběžný pořádek.

#### **TECHNOLOGIE PROVÁDĚNÍ:**

- realizace bude prováděna běžnými montážními a stavebními pracemi, potřeba specializovaných technologií se neuvažuje
- zhotovitel je povinen provádět stavební práce dle závazného stanoviska dotčených orgánů a dle stanovených požadavků objednatele a uživatele
- zhotovitel označí a zabezpečí staveniště bezpečnostním značením dle platné legislativy

#### **POŽADAVKY NA KVALITU A POUŽITÍ MATERIÁLU:**

- dodavatel ručí za kvalitu své práce a za provedení předmětu plnění v souladu s technickou specifikací odběratele, uvedenou v odsouhlasené smlouvě o dílo, včetně použitých materiálů a povrchových úprav
- ke všem instalovaným výrobkům zhotovitel předloží objednateli ke schválení před zabudováním veškeré certifikáty, prohlášení o shodě, technické listy, zkoušky, revize. Veškeré výrobky musí dodávat certifikovaný výrobce ze zemí Evropské unie,
- zhotovitel předloží prohlášení o shodě stanovená zákonem č. 22/1997 Sb., o technických požadavcích na výrobky a technickými předpisy, způsobem odpovídajícím stanoveným postupům posuzování shody.

#### **VEDENÍ STAVEBNÍHO DENÍKU:**

- **zhotovitel po dobu výstavby řádně povede stavební deník**, vedením stavebních prací bude pověřena osoba vykonávající funkci stavbyvedoucího ve smyslu ust. § 160 odst. 1 zákona č. 183/2006 Sb., o územním plánování a stavebním řádu (stavební zákon), ve znění pozdějších předpisů, který má pro tuto činnost oprávnění podle zákona č. 360/1992 Sb., o výkonu povolání autorizovaných architektů a výkonu povolání autorizovaných inženýrů a techniků činných ve výstavbě, ve znění pozdějších předpisů,
- zhotovitel bude vést pravidelné **denní záznamy ve stavebním deníku**.

### **DALŠÍ POVINNOSTI ZHOTOVITELE:**

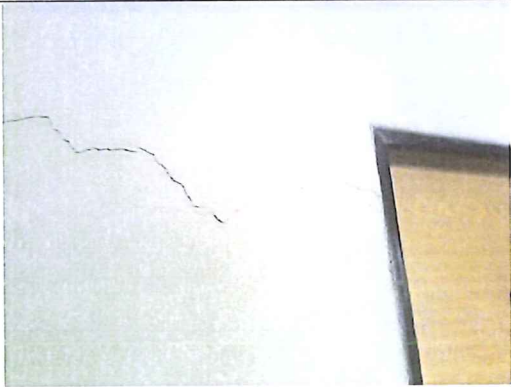
- umožnit zástupci zadavatele provádění kontrolní prohlídky rozestavěné stavby dle ustanovení § 133 a násl. stavebního zákona a zajistit účast stavbyvedoucího na pravidelných kontrolních dnech stavby
- likvidace, odvoz a uložení vybouraných hmot a stavební suti na skládku včetně uhrazení poplatku za uskladnění v souladu s ustanoveními zákona č. 185/2001 Sb., o odpadech, ve znění pozdějších předpisů (dále jen „zákon o odpadech“) a doložení dokladu o likvidaci odpadu a obalu v souladu se zákonem o odpadech při přejímacím řízení. Skládku pro odpady ze stavební a montážní činnosti si zajistí zhotovitel, skládkovné je součástí ceny díla.
- uvedení všech povrchů dotčených stavbou do původního stavu (okenní rámy, parapety, komunikace, chodníky)
- úklid staveniště před protokolárním předáním a převzetím díla, zakrývání vybavení kanceláří, opatření pro zabránění šíření prachu a hluku (zástěny)
- zajištění bezpečnosti práce a ochrany životního prostředí v souladu s platnými právními předpisy, zejména zákoníkem práce, zákonem o zajištění BOZP a prováděcími předpisy
- odstranění případných závad zjištěných při závěrečné kontrolní prohlídce staveb





### **ZAŘÍZENÍ STAVENIŠTĚ, MANIPULAČNÍ PROSTOR:**

- zadavatel poskytne ve spolupráci s uživatelem objektu plochy v míře nezbytně nutné pro zařízení staveniště zhotovitele, a to na základě vzájemné dohody
- zhotoviteli bude bezplatně poskytnut přístup k odběru vody a elektřiny a to přímo v místě staveniště
- zhotoviteli bude umožněno užívat sociální zařízení v prostorách objednatele.

FOTODOKUMENTACE STÁVAJÍCÍHO STAVU ZÁJMOVÝCH PROSTOR:

2. NP prasklé příčky



	
<p>1.NP vlhkostní poruchy</p>	
	
<p>m.č. 216 schodiště</p>	<p>průčelí jih sokl</p>

.....  
**Mgr. Tomáš Hubalovský**  
vedoucí ONM SLZ PP ČR