

vyhlášky č. 64/2011 Sb., o plánech péče, podkladech k vyhlásování, evidenci a označování chráněných území, ve znění pozdějších předpisů.

2.1. Provedením geodetických prací a některých dalších prací souvisejících se zápisem vlastnických a jiných věcných práv k nemovitostem dle vyhlášky č. 357/2013 Sb., o katastru nemovitostí (katastrální vyhláška), ve znění pozdějších předpisů, zákona č. 256/2013 Sb., o katastru nemovitostí (katastrální zákon), ve znění pozdějších předpisů, a dle zákona č. 200/1994 Sb., o zeměměřictví, ve znění pozdějších předpisů, se rozumí:

a) Vytyčení a zaměření lomových bodů hranice ZCHÚ ve smyslu ustanovení § 81, § 87 a § 88 katastrální vyhlášky a určení hranice lomových bodů ochranného pásma ZCHÚ.

b) Provedení stabilizace lomových bodů hranice ZCHÚ znaky z plastu.

V případech, kdy lomový bod bude nutno stabilizovat na masivních skalních výchozech, balvanech apod. neumožňujících umístění znaku z plastu, bude na těchto místech vytesán křížek.

V případech, kdy lomový bod bude nutno stabilizovat např. na zpevněných komunikacích, betonových či jinak uměle zpevněných plochách neumožňujících umístění znaku z plastu, bude použit geodetický hřeb.

Zaměření a stabilizaci lomových bodů ochranného pásma není třeba provádět.

c) Vyhotovení záznamu podrobného měření změn (dále jen „ZPMZ“) ve smyslu ustanovení § 77 odst. 1 písm. c) a odst. 3 katastrální vyhlášky, včetně výpočtu souřadnic všech lomových bodů hranice ZCHÚ a jeho ochranného pásma včetně výpočtu ploch v systému S-JTSK bez nutnosti pořízení protokolu o vytyčení hranice s vlastníky pozemků.

d) Vyhotovení geometrického plánu dle § 78 katastrální vyhlášky pro rozdělení pozemku p. č. 1171 v k. ú. Černovice u Kunštátu. Tato parcela bude rozdělena procházející hranicí přírodní památky Habrová.

e) Oznámení o vstupu na pozemky a stabilizaci obvodu ZCHÚ dotčeným vlastníkům a obcím, a to před zahájením geodetických prací.

2.2 Výstupem provedených geodetických prací bude dokumentace, která bude předána objednateli v listinné formě, a to ve 3 vyhotoveních. Všechny části dokumentace o provedení geodetických prací (části operátu) budou vybaveny rozpiskou (dle vzoru v příloze č. 2 této smlouvy) umístěnou v pravém dolním rohu. Dokumentace bude obsahovat:

- kopii grafické části ZPMZ (grafické znázornění) + seznam souřadnic lomových bodů ZCHÚ a jeho ochranného pásma („OP“) a vypočtenou výměru ZCHÚ. Hranice ZCHÚ a jeho OP jsou stanoveny samostatnými uzavřenými geometrickými obrazy s přímými stranami, jejichž vrcholy jsou určeny souřadnicemi S-JTSK; souřadnice vrcholů geometrických obrazců budou seřazeny v seznamu tak, jak jdou v jednotlivých obrazcích za sebou, u zákonného OP zvláště vnitřní a vnější hranice;
- kopii platné katastrální mapy s vyznačením průběhu hranice ZCHÚ a jeho ochranného pásma;
- aktuální seznam parcel ZCHÚ a jejich ochranných pásem a jejich vlastníků (dle vzoru v přílohách č. 3 a 4 smlouvy), vycházející ze současně platného stavu v katastru nemovitostí;

- aktuální seznam parcel ZCHÚ a jejich ochranných pásem se zaznamenanými kódy typu a způsobu ochrany (§ 38, odst. 2 katastrální vyhlášky) jako podklad pro zápis změn v evidenci katastru nemovitostí (dle vzoru v příloze č. 5 smlouvy);
- stručnou průvodní zprávu;
- potvrzení o doručení ZPMZ v digitálním formátu na příslušný katastrální úřad (pro každé katastrální území zvlášť).

Zákresy hranice ZCHÚ a jeho ochranného pásma budou provedeny v souladu s přílohou č. 10 případně přílohou č. 11 katastrální vyhlášky (příloha č. 10 – poř. č. 2.23 a 2.24, příloha č. 11 – poř. č. 6), stabilizace bodů bude vyznačena v souladu s přílohou č. 10 katastrální vyhlášky (poř. č. 1.01, 1.05, případně 1.09).

Pro každé z výše uvedených ZCHÚ budou všechny části operátu předány rovněž v 1 vyhotovení v digitální formě (data v elektronické podobě budou předána včetně jejich souborového systému). Závazná specifikace pro digitální formu zpracování díla je uvedena v příloze č. 6 této smlouvy o dílo a dána následujícími požadavky:

- grafická část bude předána tak, aby odpovídala příloze č. 3 vyhlášky Ministerstva životního prostředí č. 64/2011 Sb., o plánech péče, podkladech k vyhlášení, evidenci a označování chráněných území, ve znění pozdějších předpisů, kde jsou stanoveny parametry datových souborů určených pro předávání dat, v nichž je uvedeno: „geografická data ve vektorizované podobě se předávají ve formátu shapefile (*.shp, *.shx, *.dbf)“, dále budou data předána také ve formátu *.dgn;
- textové a tabulkové přílohy budou předány tak, aby taktéž odpovídaly příloze č. 3 vyhlášky Ministerstva životního prostředí č. 64/2011 Sb., kde je uvedeno, že textové resp. tabulkové dokumenty v digitální podobě se předávají ve formátech *.doc (*.txt, *.rtf, *.odt) resp. *.xls (*.dbf);
- všechny tištěné výstupy budou předány rovněž ve formátu *.pdf.;
- atributová tabulka, která je nedílnou součástí formátu shapefile, bude u vrstvy obsahující obrysy hranic zvláště chráněných území a jejich ochranných pásem zpracována v následující struktuře, s uvedenými názvy sloupců (je nezbytné použít velká písmena) a s parametry v závorkách: KOD (text, 4 znaky), KAT (text, 4 znaky), NAZEV (text, 100 znaků), ZCHU_OP (text, 1 znaky), FIRMA (text, 30 znaků), ROK (text, 4 znaky).
- jednotlivé sloupce atributové tabulky budou obsahovat: KOD – kód území z Ústředního seznamu ochrany přírody (unikátní číslo), KAT – kategorie území z Ústředního seznamu ochrany přírody (nabývá hodnot PR, PP), NAZEV – název území z Ústředního seznamu ochrany přírody, ZCHU_OP – nabývá hodnot 0 pokud se jedná o polygon ochranného pásma a 1 pokud se jedná o polygon vlastního území, FIRMA – zhotovitel, dle smlouvy, ROK – rok, dle smlouvy. V případě potřeby je možné sloupce doplnit (například o sloupec POZNAMKA).

3. Jednotlivé výstupy budou zpracovány dle „Požadavků objednatele na digitální formu zpracování díla“, uvedených v příloze č. 6 této smlouvy, přičemž jsou-li v této příloze uvedeny odkazy na určité počítačové programy a formáty předávaných digitálních dat, je zpracovatel oprávněn použít pro zpracování výstupů i jiné obdobné programy a formáty, které jsou však kompatibilní s programy a formáty uvedenými v této příloze (kompatibilitou se rozumí naprostá zaměnitelnost těchto technických řešení).

III.
Cena za dílo

1. Cena za dílo činí **79.376 Kč** (slovy: sedmdesát devět tisíc tři sta sedmdesát šest korun českých).
2. Cena za práce je stanovena dle předložené nabídky zhotovitele:

PP Habrová	terénní geodetické práce (obvod hranic 2 049 m)	35.600 Kč
	vyhotovení geometrického plánu a ZPMZ (3 ks)	30.000 Kč

Cena bez DPH		65.600 Kč
DPH 21%		13.776 Kč

Cena s DPH		79.376 Kč
=====		

3. Sjednaná cena za provedení díla a jeho jednotlivých částí je cenou nejvýše přípustnou, se započtením veškerých nákladů, rizik, příp. zisku, kterou je možné změnit pouze v případě změny sazby DPH, a to tak, že zhotovitel bude fakturovat sjednanou cenu díla, resp. jeho etap, s daní z přidané hodnoty v procentní sazbě odpovídající zákonné úpravě účinné k datu uskutečnění zdanitelného plnění.
4. Cena za provedení díla zahrnuje i odměnu zhotovitele za oprávnění objednatele užívat dílo dle licenčních ujednání této smlouvy.

IV.
Doba plnění a splnění díla

1. Doba plnění: - zahájení prací po nabytí účinnosti smlouvy uveřejněním v registru smluv
- ukončení prací do 25.11.2016.
2. Závazek zhotovitele provést dílo je splněn řádným dokončením všech prací a služeb a jejich předáním do 15 dnů ode dne termínu jejich ukončení specifikovaného v odst. 1. Dílo se pokládá za dokončené, nevykazuje-li vady a nedodělky.
3. Dílo je objednatelem převzato protokolem o předání a převzetí díla podepsaným pověřenými zástupci smluvních stran.
4. Bude-li dílo vykazovat neodstranitelné vady, nebo pokud zhotovitel nedodrží při jeho provádění dohodnutý postup, bude cena snížena o hodnotu prací, které nebyly řádně provedeny.
5. Zhotovitel poskytuje záruku za jakost díla v délce trvání 3 měsíců. Zhotovitel je povinen při reklamaci, nejpozději do 10 pracovních dnů, reklamaci projednat a sjednat s objednatelem písemně způsob a termín nápravy. V případě, že se objednatel se zhotovitelem nedohodnou o tom, že plnění je vadné nebo o způsobu nápravy reklamované vady nebo nedodělku, požádá objednatel o posouzení věci soudního znalce. Stanovisko soudního znalce je v takovém případě pro obě strany závazné.

6. Dnem převzetí díla poskytuje zhotovitel objednateli licenci ke všem známým způsobům užití součástí díla, které mají charakter autorského díla dle autorského zákona, v neomezeném rozsahu včetně oprávnění dále zpracovat příslušné části díla a pořizovat rozmnoženiny jejich hmotného zachycení nad rozsah sjednaný v této smlouvě.
7. Licence se poskytuje na dobu trvání majetkových práv zhotovitele k součástem díla, které mají charakter autorského díla dle autorského zákona.
8. Zhotovitel poskytuje licenci dle této smlouvy jako výhradní, čímž se rozumí, že zhotovitel nesmí poskytnout licenci obsahem či rozsahem zahrnující práva poskytnutá objednateli dle této smlouvy třetí osobě a je povinen se zdržet výkonu práva užívat výsledky své tvůrčí činnosti dle této smlouvy způsobem, ke kterému poskytl licenci objednateli.
9. Objednatel je oprávněn práva tvořící součást licence dle této smlouvy poskytnout třetí osobě, a to ve stejném či menším rozsahu, v jakém je objednatel oprávněn užívat práv z licence sám, k čemuž se zhotovitel zavazuje udělit objednateli svůj souhlas.

V.

Práva a povinnosti smluvních stran

1. Zhotovitel je povinen řídit se při určení způsobu provedení díla pokyny objednatele.
2. Objednatel je oprávněn v průběhu výkonu prací kontrolovat způsob provádění prací.
3. Zhotovitel je povinen v průběhu provádění díla poskytovat objednateli informace o provádění díla, dodržovat obecně závazné předpisy, technické normy, postupovat s náležitou odbornou péčí a chránit zájmy objednatele.
4. Zhotovitel nese po celou dobu provádění díla odpovědnost za veškeré škody způsobené objednateli nebo třetí osobě porušením svých povinností při plnění této smlouvy, zejména při provádění díla.
5. Zhotovitel je povinen v průběhu provádění díla informovat objednatele o skutečnostech, které mohou mít vliv na provedení díla.
6. Zhotovitel je povinen průběžně informovat objednatele o všech změnách, které by mohly v průběhu prací na díle nebo po dokončení díla zhoršit pozici objednatele, dobytost pohledávek nebo práv z odpovědnosti za vady. Zejména je zhotovitel povinen oznámit objednateli změny své právní formy, změny v osobách statutárních zástupců, úpadek, zahájení insolvenčního řízení apod.

VI.

Platební podmínky

1. Objednatel se zavazuje hradit zhotoviteli cenu díla na základě faktury – daňového dokladu vystavené zhotovitelem a zaslané nebo předané objednateli v termínu do 15 dnů ode dne předání a převzetí dokončeného díla. Podkladem pro vystavení faktury – daňového dokladu

je protokol o předání a převzetí díla. Lhůta splatnosti faktury je 30 dnů ode dne jejího doručení.

2. Objednatel je oprávněn před uplynutím lhůty splatnosti vrátit fakturu, pokud neobsahuje náležitosti dle § 29 zákona č. 235/2004 Sb., o dani z přidané hodnoty, ve znění pozdějších předpisů, nebo obsahuje nesprávné cenové údaje. Vrácením faktury přestává běžet lhůta splatnosti. Opravená nebo přepracovaná faktura bude opatřena novou lhůtou splatnosti.

VII.

Sankce, odstoupení od smlouvy

1. Nesplní-li zhotovitel řádně svůj závazek dokončit a předat dílo ve sjednaném rozsahu a čase plnění, zaplatí objednateli smluvní pokutu ve výši 0,05 % z ceny díla za každý započatý den prodlení. Zaplacením smluvní pokuty není dotčeno právo na náhradu škody vzniklé objednateli v příčinné souvislosti, k níž se smluvní pokuta podle této smlouvy váže.
2. Nesplní-li zhotovitel v dohodnutém termínu svůj závazek odstranit vady nebo nedodělky, zaplatí objednateli smluvní pokutu ve výši 0,05 % z ceny díla za každý započatý den až do jejich úplného odstranění. Zaplacením smluvní pokuty není dotčeno právo na náhradu škody vzniklé objednateli v příčinné souvislosti, k níž se smluvní pokuta podle této smlouvy váže.
3. Nedodrží-li zhotovitel podstatné náležitosti smlouvy, je objednatel oprávněn od této smlouvy odstoupit a požadovat na zhotoviteli náhradu vzniklé škody. Smluvní strany se dohodly, že za podstatné porušení smlouvy se považuje zejména nedodržení dohodnutého předmětu plnění včetně technických postupů nebo nedodržení doby plnění.
4. Je-li zřejmé již v průběhu plnění díla, že zhotovitel nedodrží podstatné náležitosti smlouvy, je objednatel oprávněn od této smlouvy odstoupit. V takovém případě je zhotovitel povinen uhradit objednateli vedle náhrady škody i smluvní pokutu ve výši 5% z ceny díla.
5. Dojde-li na straně objednatele k prodlení s úhradou faktury-daňového dokladu, je zhotovitel oprávněn účtovat objednateli úrok z prodlení ve výši 0,05 % z dlužné částky za každý započatý den prodlení až do doby zaplacení a objednatel je povinen takto účtovaný úrok z prodlení zaplatit.
6. Jestliže objednatel ve lhůtě stanovené zhotovitelem neposkytne potřebnou součinnost, je zhotovitel oprávněn od smlouvy odstoupit, jestliže na takový následek objednatel upozornil.

VIII.

Závěrečná ujednání

1. Zhotovitel prohlašuje, že neporušuje etické principy, principy společenské odpovědnosti a základní lidská práva.
2. Není-li v této smlouvě uvedeno jinak, je k právním jednáním podle této smlouvy jménem objednatele oprávněna kontaktní osoba, popř. jiný pověřený úředník Krajského úřadu

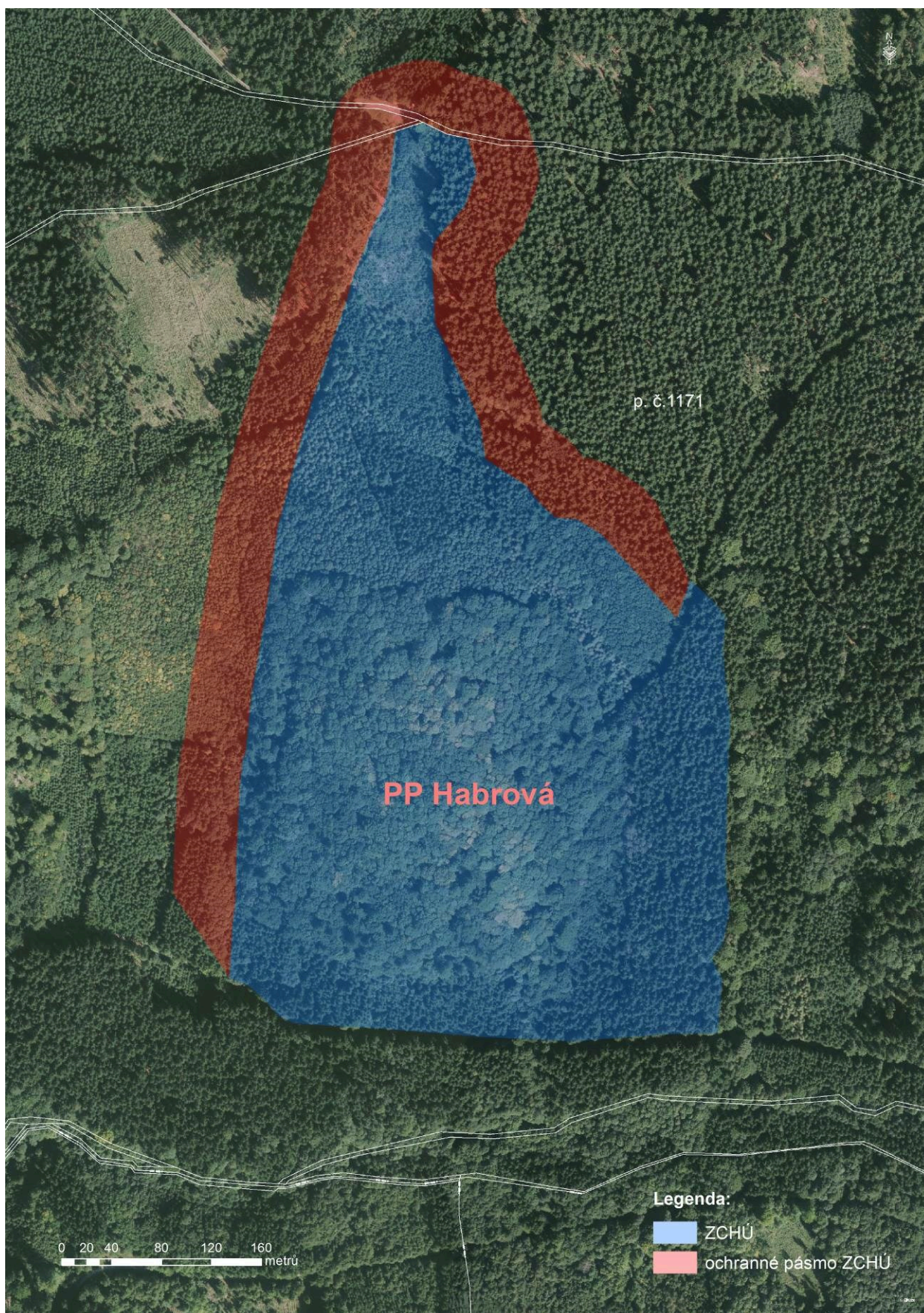
Jihomoravského kraje. Tato osoba je oprávněna pověřit jiného pracovníka Krajského úřadu Jihomoravského kraje k předání a převzetí prací. Toto ustanovení se nevztahuje na podpis dodatku ke smlouvě a odstoupení od smlouvy.

3. Práva a povinnosti smluvních stran výslovně v této smlouvě neupravené se řídí příslušnými ustanoveními zákona č. 89/2012 Sb., občanského zákoníku, ve znění pozdějších předpisů.
4. Vzhledem k veřejnoprávnímu charakteru objednatele zhotovitel prohlašuje, že je s touto skutečností obeznámen a souhlasí se zveřejněním obsahu této smlouvy za podmínek vyplývajících z příslušných právních předpisů, zejména zákona č. 123/1998 Sb., o právu na informace o životním prostředí, ve znění pozdějších předpisů, zákona č. 106/1999 Sb., o svobodném přístupu k informacím, ve znění pozdějších předpisů a zákona č. 340/2015 Sb., o registru smluv, ve znění pozdějších předpisů.
5. Tato smlouva nabude účinnosti dnem uveřejnění v registru smluv. Smluvní strany se dohodly, že uveřejnění v registru smluv zajistí objednatel, který současně zhotoviteli vhodným způsobem sdělí informaci o uveřejnění této smlouvy.
6. Tato smlouva je vyhotovena ve dvou stejnopisech, z nichž každý má platnost originálu. Jedno vyhotovení je určeno pro objednatele, jedno vyhotovení pro zhotovitele.
7. Tuto smlouvu je možno měnit pouze písemnými číslovanými dodatky potvrzenými oběma smluvními stranami.
8. Nedílnou součástí každého písemného vyhotovení této smlouvy jsou následující přílohy:
 - Příloha č. 1: Zákres ZCHÚ a jeho ochranného pásma
 - Příloha č. 2: Rozpiska
 - Příloha č. 3: Vzor seznamu parcel zvláště chráněného území
 - Příloha č. 4: Vzor seznamu parcel ochranného pásma zvláště chráněného území
 - Příloha č. 5: Vzor seznamu parcel se zaznamenanými kódy typů a způsobů ochrany
 - Příloha č. 6: Požadavek na digitální formu zpracování díla
9. Smluvní strany prohlašují, že smlouvu přečetly, jejímu obsahu beze zbytku porozuměly a že její obsah vyjadřuje jejich skutečnou, vážnou a svobodnou vůli. To stvrzují níže svými podpisy.

V Brně dne 07.10.2016

.....
za objednatele
Ing. František Havíř

.....
za zhotovitele
Ing. Antonín Dvořák



				1
Rozpiska				
Zadavatel: Jihomoravský kraj				
Kraj	Okres	Obec	Katastr	Zpracovatel
Kopie katastrální mapy s vyznačením chráněného území a jeho ochranného pásma				
Kategorie a název zvláště chráněného území				
List katastrální mapy	Měřítko	Datum vyhotovení	razítko	

Požadavky na digitální formu zpracování díla

1. Výsledná digitální data budou zhotovitelem předána objednateli ve formátu ESRI shapefile. V případě vizualizace těchto dat použít projekty MXD (uložení s relativní cestou). Dále budou digitální data předána ve formátu DGN (konkrétně katastrální mapa s vyznačením ZCHÚ a jeho OP a záznam podrobného měření změn).
2. V případě, že budou datové sady pořízeny v CAD systému, předá zhotovitel objednateli data kromě formátu dle odst. 1 i ve formátu příslušného CAD systému.
3. Zhotovitel se zavazuje v obojím provedení CAD i GIS dodržet metodické a technické pokyny, technická omezení a požadavky na čistotu dat dle odst. 4 až 8.
4. Závazné metodické pokyny pro digitální zpracování:
 - a) Každý objekt a jev v území se ve výkresové dokumentaci realizuje fyzicky pouze jednou a do různých tematických map se připojuje pomocí referencí. Výjimka může nastat pouze v případě požadavku prezentace stejných objektů ve značně rozdílných měřítcích map, kdy již není možné použít ke generalizaci symboliku.
 - b) Objekty a jevy plošného charakteru, které mají stejný význam a nepřekrývají se, se zpracují buď jako uzavřené plochy, případně plochy se sdruženými otvory (např. v MicroStation shape, complex shape, cell header) nebo jako topologicky čisté ohraničující linie (tj. bez mezer, nedotahů a přetahů). Pokud je to potřebné z hlediska tiskových výstupů, nemusejí být všechny linie ohraničující jednu plochu ve stejné hladině výkresu.
 - c) Objekty a jevy plošného charakteru, které mají stejný význam a překrývají se, se zpracují jako uzavřené plochy, případně plochy se sdruženými otvory (např. v MicroStation shape, complex shape, cell header), a to i v případě, že se v grafické prezentaci díla použijí pouze jejich obrysové čáry.
 - d) Liniové objekty znázorňované lomenou čarou se fyzicky rozdělují jen v bodech odpovídajících změnám vlastností znázorněného objektu (např. kategorie komunikace, významné křížení, průřez potrubí ...) nebo jinak významných (např. křižovatky).
 - e) Vlastnosti, kterými se od sebe liší objekty stejného typu, se musí vyjádřit v symbolice příslušných elementů výkresu alespoň jedním atributem (hladinou, barvou, stylem, tloušťkou) - např. ochranná pásma technických sítí mohou být zakreslena v jedné hladině, ale rozlišení toho, k jakému druhu sítě se vztahují, je dáno barvou elementů.
 - f) Pokud se k zakresleným elementům vztahují ještě další atributová data v negrafickém prostředí (např. v databázové tabulce), musí tyto elementy v grafické složce dat obsahovat jednoznačný identifikátor v podobě textového řetězce, který je zahrnut i do atributových složek dat.
 - g) Identifikátory (textové řetězce) se umísťují do stejných hladin výkresu jako elementy, ke kterým přísluší, nebo do jiných hladin, jejichž dělení ale musí odpovídat dělení hladin, v nichž se nacházejí příslušné elementy.
5. Závazné technické pokyny k datovému formátu:
 - a) Zhotovitel odevzdává grafickou část zadání ve formátu ESRI shapefile (*.shp, *.shx, *.dbf). V případě vizualizace těchto dat použít projekty MXD (uložení s relativní cestou), které budou nositelem jednotlivých tiskových sestav a jednotlivé tematické vrstvy budou relačně propojeny s atributovou částí. Dále budou digitální data předána ve

formátu DGN. Pokud budou data pořízena v CAD systému a následně převáděna do formátu ESRI shapefile, budou požadována i tato data, přičemž musí být dodrženy podmínky uvedené dále v technických omezeních a požadavcích na čistotu dat. Nedílnou součástí této dokumentace jsou i soubory knihoven značek, uživatelských stylů čar, tabulek barev a těch fontů písma, které nejsou standardní součástí určeného programu. Výkresy (projekty), jednotlivé vrstvy budou v jednotném souřadném systému S-JTSK (nastavení souřadného systému ESRI produktů - Coordinate Systems\Projected Coordinate Systems\National Grids\S-JTSK Krovak EastNorth.prj), pokud nebude stanoveno jinak. Všechny tiskové výstupy budou odevzdány současně jako elektronická obrazová data v rastrové podobě ve formátu *.pdf.

- b) Atributová (popisná) data neobsažená přímo ve výkresech, odevzdají se v digitální podobě v tabulkové formě formátu Microsoft Access (MDB) nebo ve formátu dBASE IV (DBF). Atributová tabulka, která je nedílnou součástí formátu shapefile, bude u vrstvy obsahující obrysy hranic zvláště chráněných území a jejich ochranných pásem zpracována v následující struktuře, s uvedenými názvy sloupců (je nezbytné použít velká písmena) a s parametry v závorkách: KOD (text, 4 znaky), KAT (text, 4 znaky), NAZEV (text, 100 znaků), ZCHU_OP (text, 1 znak), FIRMA (text, 30 znaků), ROK (text, 4 znaky), jednotlivé sloupce atributové tabulky budou obsahovat: KOD – kód území bude doplněn zadavatelem po přiřazení čísla v Ústředním seznamu ochrany přírody, KAT – kategorie území dle přílohy č. 6 smlouvy o dílo (nabývá hodnot PR, PP), NAZEV – název území dle přílohy č. 6 smlouvy o dílo, ZCHU_OP – nabývá hodnot 0, pokud se jedná o polygon ochranného pásma a 1, pokud se jedná o polygon vlastního území, FIRMA – zhotovitel, dle smlouvy, ROK – rok, dle smlouvy. V případě potřeby je možné sloupce doplnit (například o sloupec POZNAMKA);
- c) Tabulka datového modelu bude mít následný obsah:
Výkres (projekt-mxd)-akronym, výkres-název, vrstva-akronym, vrstva-název, vrstva (layer)-číslo, topologie, identifikátor-akronym, identifikátor-název, atribut-akronym, atribut-název, hodnota-atributu, význam hodnoty atributu, datový typ-délka (hodnoty datových prvků), styl čáry, tloušťka čáry, barva, annotext-font, zdroj dat. Základní struktura tabulky bude předána objednatelem (zadavatelem).
- d) Zpracované elektronické materiály budou respektovat Standardy ISVS (informační systémy veřejné správy), zejména v atributových tabulkách dle katalogu jednoduchých datových prvků v prostorové identifikaci, respektování správců číselníků, např. Český statistický úřad, Ministerstvo pro místní rozvoj (Územně identifikační registr).
- e) Textové přílohy se taktéž předají v digitální podobě ve formátu textovém DOC, DOCX Microsoft Word v kódování MS Windows (CP1250). Tabulkové části budou zpracovány v prostředí Microsoft Excel (XLS, XLSX).
Názvy dokumentů (jednotlivých souborů) i datových souborů (složek, podsložek, jednotlivých souborů) určených k publikování musí obsahovat písmena bez české diakritiky (a – z) nebo číslice (0 – 9) nebo znak podtržítka (_) nebo jejich kombinace a musí tvořit jednoslovný výraz (bez mezer). Délka názvu není omezena, doporučuje se co možná nejkratší. Názvy jednotlivých souborů musí obsahovat příponu odpovídající jejich typu. Tato pravidla platí i v případě zakládání nových názvů polí v databázových strukturách.
- f) Rastrová referenční data budou ve tvaru TIF, včetně referenčních souborů TFW.
- g) Datové formáty a obsah všech souborů je součástí schvalovaných datových struktur.

6. Technická omezení:

- a) Hranice ploch, a to zejména těch, u nichž se má provádět načítání hodnot textů (centroidů) v nich obsažených nebo načítání výměr z grafiky, nemohou být tvořeny kruhovými oblouky (arc) ani žádnými typy křivek.
- b) Pokud mají být jako atributy ploch zpracovány texty (textové elementy) umístěné v těchto plochách, musí být vždy v rámci jedné plochy sloučeny do jednoho textového řetězce - centroidu. Jednotlivé významově odlišné části řetězce se oddělují dohodnutým znakem (např. lomítkem nebo středníkem) a musí zachovávat jednotné pořadí v rámci jednoho druhu objektů.
- c) Značky a symboly se zpracovávají jako *.tif soubory s jedinečnými názvy v rámci celého díla.
- d) U šrafovaných ploch se zásadně zachovávají hranice ploch (třeba v jiné hladině nebo i výkrese) i když se nepoužijí při tiskových výstupech.
- e) Barva elementu je dána číslem barvy v paletě barev, nikoliv barevným odstínem. Pro stejný barevný odstín lze použít i několik čísel barev v paletě a tak objekty od sebe odlišit.
- f) Tabulky barev je nutné ověřit pro výstupy v barevné hloubce 8 bitů pro monitor i pro objednatel (zadavatelem) používané tiskárny.
- g) Hlavní výkresový soubor, do kterého je sestavena tématická mapa (otvíraný pro tisk), nesmí obsahovat žádná data a musí mít připojeny všechny potřebné referenční výkresy.
- h) Referenční výkresy nesmí mít jako své reference připojeny rastrové soubory.
- i) Pokud jsou referenční výkresy připojeny s plnou cestou (Full path), je nutné udat umístění souborů (C:\složka1\...).
- j) Všechny výkresy v rámci jednoho výstupu-tisku mohou mít pouze jednu Tabulku barev. Není možné používat techniku různých Tabulek barev pro každý referenční výkres.

7. Požadavky na čistotu dat - jen pro Microstation

- a) Všechny výkresy *.dgn musí být zkontrolovány pomocí utility EDG.EXE (MicroStation) a nesmí obsahovat žádné vadné prvky ani smazané prvky, soubor *.dgn je nutno komprimovat.
- b) Obecně je třeba kreslit zásadně s využitím Nájezdu (Uchopení, Snap) režimu Koncový (Endpoint), výjimkou jsou v podstatě jen texty na liniích, kde se použije Nejbližší (Nearest).
- c) Plochy stejného významového druhu (např. funkční plochy území), které mají funkčně rozčleňovat část území, se nesmějí vzájemně žádnou částí překrývat.
- d) Plochy, u nichž se má provádět načítání hodnot textů (centroidů) v nich obsažených nebo načítání výměr z grafiky, se nesmějí nikde překrývat a elementy tvořící jejich hranice se musí krýt v koncových bodech (nesmějí být nikde nedotahy a přesahy). Nejvhodnější je konstruovat tyto plochy automatizovaně z topologicky začištěné kresby hranic pomocí některého specializovaného nástroje.
- e) Plochy a liniové řetězce je nutno konstruovat (komplexovat) metodou automaticky, přičemž je nutné zásadně používat nulovou délku maximální mezery (max gap) a nepoužívat automatické uzavírání ploch.

- f) Centroidy ploch (např. identifikační čísla, značky funkcí...) musí být kompletní, v žádných plochách daného druhu nesmějí chybět nebo být naopak duplicitní.
 - g) Texty - centroidy ploch musí být umísťovány vkládacím bodem StředStřed (Center Center) vždy do příslušné plochy.
 - h) Texty - atributy liniových objektů musí být umísťovány vkládacím bodem LevýDolní (Left Bottom) vždy přímo na příslušný liniový element (uchopovací režim Nejbližší).
8. Každá tematická vrstva bude opatřena metainformačním popisem. Popis bude odevzdán jak v tiskové, tak v digitální podobě.