



SMLOUVA O DÍLO **2016/OŽD/1069**

uzavřená dle § 2586 a násl. zákona č. 89/2012Sb., občanský zákoník, v platném znění.

Na akci „Rekonstrukce parku Heroldovy sady – Prostor u ulice Heroldovy sady a Estonská“

ČL. I. - SMLUVNÍ STRANY

1) Objednatel:

Městská část PRAHA 10

se sídlem: Vršovická 68, 101 38 Praha 10
zastoupený: starostou Ing. Vladimírem Novákem
Bankovní spojení: Česká spořitelna a.s.
Číslo účtu: [REDACTED]
IČ: 00063941
DIČ: CZ00063941

Osoba oprávněná k jednat ve věcech smluvních: [REDACTED] vedoucí OŽD
Osoby oprávněné k jednání ve věcech technických s právem odsouhlasit faktury, změny,
vícepráce a převzít dílo: [REDACTED] vedoucí OŽD

2) Zhotovitel:

GARTENSTA PLUS s.r.o.

zapsaný v obchodním rejstříku vedeném Městským soudem v Praze, odd. C, vložka 87497
se sídlem: Nepovolená 1320, Praha 10 – Dubeč, 107 00 Praha 10.
zastoupený: Ing. Vratislavem Staškem, jednatelem firmy
IČ: 266 89 472
DIČ: CZ26689472
Bankovní spojení: ČSOB, a.s., č. ú.: [REDACTED]
Osoba oprávněná jednat ve věcech smluvních: ing. Vratislav Stašek, jednatel firmy
Osoba oprávněná jednat ve věcech technických: [REDACTED]

ČL. II. - VÝCHOZÍ PODKLADY A ÚDAJE

1) Podkladem k uzavření smlouvy jsou:

- a) Podmínky a zadávací dokumentace zadávacího řízení na veřejnou zakázku „Rekonstrukce parku Heroldovy sady – Prostor u ulice Heroldovy sady a Estonská“,
- b) Nabídka zhotovitele ze dne 13.7. 2016
- c) Projektová dokumentace zpracovaná ŠMÍDOVÁ LANDSCAPE ARCHITECTS

- 2) Smlouva o dílo se řídí zejména dále uvedenými obecně závaznými právními normami, směrnicemi, předpisy, doklady a dokumenty:
 - a) Stavební zákon č. 183/2006 Sb. v platném znění předpisů a jeho prováděcích vyhlášek,
 - b) obecně závazné právní normy, zejména příslušná ustanovení občanského zákoníku v platném znění,
 - c) technické normy (ČSN, ČSN ISO, ČSN EN) dle specifikace v PD, oborové normy (ON) dle specifikace v PD
 - d) technologické předpisy a podklady
 - e) další obecně závazné a technické normy shora neuvedené vztahující se k předmětu díla

ČL. III. - PŘEDMĚT PLNĚNÍ

- 1) Předmětem plnění je specifikováno projektovou dokumentací a zadávací dokumentací zpracovanou ŠMÍDOVÁ LANDSCAPE ARCHITECTS.
- 2) Úspěšné dokončení předmětu díla bude završeno vydáním platného kolaudačního výměru.
- 3) Součástí plnění zhotovitele je úspěšné provedení technických revizí a předání veškerých revizních zpráv, atestů a dokladů kvality použitých výrobků a zařízení.
- 4) Součástí předmětu díla je dále:
 - převoz vyzískaného materiálu na určené skládky, jeho demontáž, vytrídění a uložení dle pokynů objednatele v souladu s projektovou dokumentací.
 - likvidace veškerého materiálu a zařízení objednatele, které brání realizaci díla a které nelze dále využít
 - zřízení a likvidace vlastního zařízení staveniště zhotovitele
 - ostraha stavby a staveniště, zajištění bezpečnosti při provádění stavby ve smyslu bezpečnosti práce a ochrany životního prostředí
 - péče o objekty a konstrukce stavby, jejich ošetřování až do doby konečného předání díla objednateli
 - kompletační činnost zhotovitele
 - zábory veřejných prostranství
 - zajištění kolaudačního souhlasu nebo souhlasu s užíváním stavby, pokud je vyžadován
- 5) Dílo zahrnuje i takové práce, které nejsou v projektové dokumentaci výslovně uvedeny, avšak souvisí nebo doplňují realizaci některých souborů, prací a dodávek, a to tak, že dílo bude obsahovat veškeré výkony, práce, dodávky i subdodávky nutné k realizaci funkčního síla způsobilého ke smluvenému, resp. obvyklému způsobu užívání a bude splňovat veškeré požadované architektonické, technické, funkční a estetické nároky objednatele.
- 6) Zhotovitel prohlašuje, že před podpisem této smlouvy důkladně s odbornou péčí:
 - zkontroloval veškeré informace týkající se provedení díla;
 - prostudoval projektovou dokumentaci a přijal ji jako správnou, úplnou, určitou a neobsahující chyby, neúplnosti, rozpory a neurčitosti a jako dostatečný podklad pro provedení díla a ocenění díla, a dostatečně ji porozuměl;
 - vyžádal a obdržel vyjasnění případných nejasností, a zjistil si veškeré podrobnosti týkající se povahy a proveditelnosti díla a vyjasnil si tak všechny záležitosti, které mají vliv na provedení díla;
 - navštívil místo provádění díla, prověřil místní podmínky a vyhodnotil je jako vyhovující; a
 - zkontroloval a potvrzuje, že předané doklady jsou úplné pro řádné ocenění a provedení díla a prohlašuje, že sám ponese veškerá rizika z neúplnosti podkladů.

ČL. IV - ÚČINNOST SMLOUVY A TERMÍN PLNĚNÍ

- 1) Tato smlouva nabývá účinnosti dnem jejího uzavření. Objednatel doručí zhotoviteli oznámení o stanovení konkrétního data zahájení stavby (bude-li odlišné od data uvedeného níže v tomto článku). Toto datum zahájení stavby nemůže být stanoveno dříve než za 5 dní ode dne odeslání oznámení o stanovení data zahájení stavby.
- 2) **Zahájení stavby: 4. října 2016**
Ukončení stavby: nejpozději do 4. srpna 2017
- 3) Smluvní strany se dohodly na tom, že realizace díla nebude probíhat v zimním období 1.12.2016 - 15.3.2017. Pro toto smluvní přerušení díla se použijí analogicky ustanovení čl. XIII. této smlouvy.
- 4) Dílo bude realizováno dle harmonogramu postupu prací, zpracovaného zhotovitelem. Nabídka zhotovitele je pro zhotovitele závazná a je součástí smlouvy o dílo.
- 5) Zhotovitel se zavazuje stavební dílo ve smluvně sjednaných lhůtách započít, provádět a řádně ukončit.

ČL. V – CENA ZA DÍLO

- 1) Cena za dílo dle nabídky zhotovitele ze dne 13.7. 2016 – cena nejvýše přípustná:
Cena bez DPH: 7 698 850,51 Kč
DPH 21%: 1 616 758,61 Kč
Cena celkem: 9 315 609,11 Kč
Slovy : (devětmilionůtřicetpatnácttisícšestsetdevětkorunčeských, jedenácthaléřů)
- 2) Cena díla je stanovena podle rozpočtu, který tvoří přílohu této smlouvy, o kterém zhotovitel tímto bez jakýchkoli výhrad prohlašuje, že jde o rozpočet závazný a zaručuje jeho úplnost. V této souvislosti zhotovitel přebírá v souladu s ustanovením § 2620 občanského zákoníku nebezpečí změny okolností. Cena obsahuje veškeré náklady zhotovitele na zhotovení díla, zejména revize, náklady na zařízení staveniště, ztížené podmínky výstavby, kompletační činnost, správní poplatky, uložení odpadů na skládku, staveništní dopravu, veškeré předepsané atesty materiálů, zkoušky, revize, měření, kterými bude prokázáno dosažení předepsané kvality a parametrů dokončeného díla a všech ostatních nákladů spojených s provedením stavby.
- 3) Zhotovitel je povinen se sám ujistit o správnosti a dostatečnosti své nabídky a o sazbách a cenách uvedených v soupisu prací, na jehož základě bude muset krýt veškeré své smluvní závazky včetně těch, které se týkají dodávek zboží, materiálu, provozního materiálu nebo služeb či nepředvídaných výdajů a krýt tak všechny záležitosti a věci nutné pro řádné provedení a dokončení díla a odstranění jeho vad. V ceně díla jsou zahrnuty i náklady na vybudování, provoz, údržbu a vyklizení zařízení staveniště zhotovitelem.
- 4) Zhotovitel musí v průběhu stavby po dohodě s objednatelem snížit cenu díla o položky uvedené ve výkazu výměr a oceněné zhotovitelem, jež nebudou realizovány (méněpráce).
- 5) Cena celého díla, která je ve smlouvě o dílo stanovena, bude neměnná s výjimkou změny sazeb DPH, změny rozsahu prací a změn dodatečně vyžádaných objednatelem.
- 6) Vícepráce i vícenáklady, které vyvstanou z důvodu nekvalitní práce při zhotovení díla a to i v rámci sjednané záruční doby jsou součástí dohodnuté ceny díla.

ČL. VI. - ZMĚNY CEN

- 1) Ceny měrných jednotek, uvedené v nabídce zhotovitele, jsou po celou dobu výstavby neměnné, jejich soupis je přiložen ke smlouvě tiskem.

- 2) Zhotovitel zkontroloval při sestavě nabídky uvedené množství jednotek ve výkazu výměr v návaznosti na předanou výkresovou část projektové dokumentace pro stavební povolení.
- 3) Objednavatel neuznává zvýšení ceny z důvodu zjištění rozdílu mezi výkazy výměr a výkresovou částí zadávací dokumentace, neboť tyto byl povinen zhotovitel prověřit ve své nabídce a jsou součástí ceny díla.

Čl. VII. – ÚHRADA PRACÍ A DODÁVEK KRYTÝCH SMLOUVOU

- 1) Cenu za zhotovení díla uhradí objednatel na základě průběžné fakturace a konečné faktury, které je zhotovitel povinen vystavit a doručit do sídla objednatele za předpokladu splnění dále uvedených podmínek. Faktury jsou zároveň daňovým dokladem.
- 2) Uchazeč je oprávněn vystavovat dílčí faktury až do výše 90 % ceny díla. Zbývajících 10% ceny díla (zádržné) bude zhotoviteli proplaceno po protokolárním odstranění případných vad a nedodělků zjištěných při převzetí díla a to na základě konečného vyúčtování formou konečné faktury.
- 3) Faktury lze vystavit jen za práce odsouhlasené na zjišťovacím protokolu v souladu s uzavřenou smlouvou o dílo.
- 4) Podkladem pro vystavení faktur je měsíční soupis provedených prací a zjišťovací protokol, potvrzený zmocněným zaměstnancem objednatele - stavebním dozorem, a to za níže uvedených podmínek:
 - a) zjišťovací protokol bude zhotovitel předkládat určenému stavebnímu dozoru objednatele vždy nejpozději do 5 pracovních dnů po provedení zjištění.
 - b) objednatel potvrdí zjišťovací protokoly do 3 pracovních dnů po předložení zhotovitelem,
 - c) podkladem pro zjišťovací protokol budou zhotovitelem zpracované soupisy provedených prací s výkazy výměr dle jednotlivých položek,
 - d) u konečných faktur je nutno doložit zjišťovací, předávací protokol podepsaný a orazitkovaný objednatelem a soupisem faktur, které zhotovitel na dokončenou část fakturoval.
- 5) Objednatel uhradí faktury do 30 dnů ode dne doručení v sídle objednatele a to odepsáním z účtu objednatele, to vše za předpokladu splnění podmínky, že faktury budou mít předepsané náležitosti a budou doloženy požadovanými protokoly.
- 6) Všechny faktury musí obsahovat údaje běžné pro tento druh dokladů, zejména:
 - a) číslo faktury
 - b) číslo smlouvy objednatele
 - c) označení povinné a oprávněné strany jejího sídla, adresy, IČ
 - d) den odeslání a den splatnosti faktury
 - e) označení peněžního ústavu a číslo účtu, na který se má platit vč. variabilního symbolu
 - f) předmět fakturace
 - g) fakturovaná suma bez DPH
 - h) DPH uvedení % výše a suma
 - i) fakturovaná částka celkem včetně DPH
 - j) razítko a podpis oprávněné osoby.
- 7) Daň z přidané hodnoty je zhotovitel povinen účtovat dle platné právní úpravy a předpisu MF ČR, zejména z. č. 253/2004 Sb., ve znění platném v době fakturace.
- 8) Všechny faktury a doklady k ní náležející je zhotovitel povinen vystavit a doručit do sídla objednatele ve dvou vyhotoveních.
- 9) V případě, že faktura nebude mít veškeré náležitosti uvedené ve smlouvě, je objednatel oprávněn fakturu zhotoviteli vrátit do třiceti dnů od jejího doručení objednateli bez

- zaplacení s uvedením důvodu. Zhotovitel je v takovém případě povinen vystavit novou fakturu a doručit jí v sídle objednavatele. Objednatel není v tomto případě v prodlení s placením.
- 10) Vícepráce je zhotovitel oprávněn fakturovat za předpokladu, že na jejich provedení byl uzavřen dodatek ke smlouvě a jejich provedení bude doloženo zjišťovacím protokolem se všemi náležitostmi podle tohoto článku.
 - 11) Objednatel nebude uznávat ve fakturaci zvýšení ceny z důvodu zjištění rozdílu mezi výkazy výměr a zadávací projektovou dokumentací, neboť tyto byl povinen zhotovitel prověřit ve své nabídce a jsou součástí ceny díla.
 - 12) Zjistí-li zhotovitel při provedení rekapitulace plnění za období realizace díla přeplatek, je povinen tento přeplatek objednateli vrátit bez výzvy objednatele v plné výši na jeho účet a to nejpozději do 10 kalendářních dnů ode dne zjištění tohoto přeplatku do sídla objednatele.
 - 13) Uvolnění pozastavené částky provede objednatel jen na základě předložení podepsaného protokolu o odstranění všech vad a nedodělků díla či části díla a převzetí díla či části díla bez vad a nedodělků. Protokol musí být potvrzen stavebním dozorem objednatele.

ČL. VIII - ZÁVAZKY SMLUVNÍCH STRAN

- 1) Smlouvou o dílo se zhotovitel zavazuje:
 - a) řádně provést dílo dle předmětu smlouvy podle podkladů uvedených ve smlouvě,
 - b) že dílo bude mít jakost uvedenou ve schválené projektové dokumentaci pro stavební povolení popřípadě dokumentaci pro provedení stavby, technických normách a provozních předpisech po celou dobu výstavby a včetně záruční doby bude mít vlastnosti dohodnuté ve smlouvě,
 - c) odstranit veškeré jeho vady či nedodělky v souladu s ustanoveními smlouvy.
- 2) Zhotovitel se zavazuje provést dílo vlastním jménem, na vlastní náklady a odpovědnost.
- 3) Podpisem smlouvy se objednatel zavazuje za podmínek této smlouvy:
 - a) převzít od zhotovitele řádně a včas, tj. po odstranění zjištěných vad a nedodělků díla, provedené dílo nebo jeho části
 - b) po předání a převzetí díla nebo jeho části zaplatit zhotoviteli dohodnutou cenu za provedení díla nebo jeho části

ČL. IX – PROVÁDĚNÍ DÍLA

- 1) Zhotovitel bude při plnění předmětu smlouvy o dílo postupovat s odbornou péčí, zavazuje se dodržovat podmínky schváleného projektu pro stavební povolení popřípadě projektu pro provedení stavby, obecně závazných předpisů, podmínek pro správu majetku města a podmínek smlouvy o dílo. Zhotovitel se bude řídit výchozími podklady objednatele, pokyny zmocněných osob objednatele, zápisy a dohodami oprávněných pracovníků smluvních stran a rozhodnutími dotčených orgánů státní správy, s nimiž byl zhotovitel seznámen.
- 2) Objednatel zajišťuje případná stavební povolení potřebná dle platných předpisů k zahájení a provádění prací, zodpovídá za jejich soulad s jím zajišťovanou projektovou dokumentací. Je povinen je předat zhotoviteli nejpozději před zahájením prací.
- 3) Zhotovitel je povinen se sám ujistit o správnosti a dostatečnosti své nabídky a o sazbách a cenách uvedených v soupisu prací, na jehož základě bude muset krýt veškeré své smluvní závazky včetně těch, které se týkají dodávek zboží, materiálu, provozního materiálu nebo služeb či nepředvídaných výdajů a krýt tak všechny záležitosti a věci nutné pro řádné provedení a dokončení díla a odstranění jeho vad. V ceně díla jsou zahrnuty i náklady na vybudování, provoz, údržbu a vyklizení zařízení staveniště zhotovitelem.

- 4) Zhotovitel je povinen, po obdržení paré vyhotovení schváleného projektu stavby pro stavební povolení od objednatele, bez zbytečného odkladu, nejpozději však 3 dny před zahájením příslušných prací prověřit, zda předaná projektová dokumentace nebo jiné závazné podklady a pokyny objednatele, které se týkají jeho dodávky, nemá nedostatky či vady, které brání řádnému provedení díla, zda výsledky výpočtů nejsou ve zřejmém rozporu se stanovenými technickými ukazateli, přičemž není povinen prověřovat správnost takovýchto výpočtů. V případě rozporů mezi projektovou dokumentací pro stavební povolení a zjištěným stavem rozhodne o způsobu provádění díla objednatel.
- 5) Zjistí-li zhotovitel vady nebo nedostatky projektu stavby, popř. nesprávnost jiných pokynů a podkladů objednatele, je povinen na ně bez zbytečného odkladu upozornit objednatele.
- 6) Zhotovitel je povinen 3 dny předem písemně vyzvat zástupce objednatele k provedení kontroly stavebních prací, které budou v následném postupu prací zakryty nebo se stanou nepřístupnými. Tyto práce specifikuje před jejich prováděním ve stavebním deníku.
- 7) Zhotovitel se na výzvu objednatele zavazuje k účasti na případné úřední kolaudaci.
- 8) Zhotovitel plně odpovídá za dostatečnost, stálost a bezpečnost všech činností a metod výstavby na staveništi.
- 9) Pracovník stavebního dozoru má právo požadovat na zhotoviteli prokázání kvality použitého materiálu, a to kdykoli v průběhu stavby v předem dohodnutém termínu. Kvalitu materiálu je v tomto případě zhotovitel povinen prokázat zkouškami na vzorcích. Rozsah zkoušek určí pracovník stavebního dozoru v souladu s OTP. Náklady na tyto zkoušky jdou k tíži toho, v jehož neprospěch zní výsledek zkoušky.
- 10) Po celou dobu provádění a dokončování díla a odstraňování jeho vad musí zhotovitel dbát plně na bezpečnost všech osob oprávněných ke vstupu na staveniště a udržovat staveniště v řádném stavu tak, aby nevzniklo nebezpečí uvedeným osobám, za tím účelem na své náklady zajistí a udržuje osvětlení, ostrahu, varovné signály a hlídání díla v zájmu ochrany díla a bezpečnosti a s ohledem na veřejnost je povinen učinit veškerá potřebná opatření v zájmu vyhnutí se škod osobám, a to ať na majetku veřejném nebo třetích osob, zejména škod způsobených exhalacemi, hlukem, vibracemi či ostatními příčinami jako důsledek jeho pracovních metod.
- 11) Zhotovitel odpovídá v souladu s podmínkami uvedenými v zákoníku za prokázané škody a ztráty na díle způsobené v průběhu prováděných prací.
- 12) Zhotovitel se zavazuje bez zbytečného odkladu uhradit objednateli veškeré majtkové sankce, které mu uloží správní či jiný orgán za zhotovitelem způsobené porušení obecně závazných předpisů, bezpečnostních předpisů, směrnice, výnosů, místních vyhlášek, pravomocných rozhodnutí a dalších zákonných opatření.
- 13) Zhotovitel odpovídá za vědomé porušení práv jiné osoby z průmyslového nebo jiného duševního vlastnictví v důsledku použití k předmětu díla.
- 14) Zhotovitel je povinen umístit na viditelném místě v domě informační tabulku s uvedením základních údajů o stavbě (firma, adresa, kontaktní osoba, tel. spojení, rozsah prací, termín zahájení a ukončení stavby)
- 15) Zhotovitel zajistí potřebnou součinnost s koordinátorem bezpečnosti a ochrany zdraví při práci (BOZP). S ohledem na to, že ke dni podpisu této smlouvy objednatel nemohl ještě uzavřít smlouvu na výkon koordinátora BOZP, oznámí jeho název zhotoviteli bez zbytečného odkladu po uzavření příslušné smlouvy.

ČL. X - STAVENIŠTĚ

- 1) Jakékoliv požadavky nad rámec určený projektem pro stavební povolení, popřípadě projektu pro provedení stavby např. výše odběru, vybudování přípojek inženýrských sítí apod., je povinen zabezpečit na svůj náklad zhotovitel.
- 2) Úhrada za spotřebu a využití podle skutečného odběru je nákladem zhotovitele.

- 3) Při vymezení a přípravě staveniště je zhotovitel povinen respektovat platné obecně závazné právní předpisy.
- 4) O předání staveniště sepíše objednatel protokol, který musí obsahovat i vyjádření zhotovitele k předanému staveništi. Protokol musí být podepsán zmocněnými zástupci obou smluvních stran.
- 5) Vlastní provozní sociální, případně výrobní zařízení staveniště zabezpečuje zhotovitel v souladu s projektem zařízení staveniště.
- 6) Náklady na projekt, vybudování, zprovoznění, provoz, údržbu, likvidaci a vyklízení staveniště a zařízení staveniště je součástí ceny díla.
- 7) Součástí závazku zhotovitele k provedení díla je zabezpečení staveniště a zařízení staveniště v rozsahu odpovídajícím obecným požadavkům na staveniště a jeho bezpečnost včetně střežení, řádného označení a protipožárních a ekologických opatření. Náklady na zabezpečení shora uvedených opatření jsou součástí nabídkové ceny.
- 8) Zhotovitel odpovídá za čistotu a pořádek na celém staveništi i mimo něj. Zavazuje se odstranit na vlastní náklad všechny odpady, včetně komunálních odpadů, které jsou výsledkem jeho činnosti a odpovídá za způsob nakládání, hospodaření s odpadem a dopravu na schválenou skládku, včetně nakládání a hospodaření s nebezpečnými odpady v souladu s platnou právní úpravou řešící hospodaření s odpady.
- 9) Zhotovitel nesmí vypouštět ani dovolit vypouštění toxických či škodlivých exhalací či látek do vzduchu, vody, na pozemky tvořící staveniště nebo v jeho okolí.
- 10) Zhotovitel byl upozorněn a bere na vědomí, že je povinen dodržovat bezpečnostní, požární, hygienické a ekologické předpisy na pracovišti a převzatém staveništi.
- 11) Zhotovitel zajistí na své nebezpečí dopravu a skladování všech materiálů, stavebních hmot a dílců, výrobků, strojů a zařízení a jejich přesun ze skladu na staveniště.
- 12) Zhotovitel je povinen všechna místa před zahájením prací vybavit na vhodných a viditelných místech bezpečnostními tabulkami se zákazem vstupu na staveniště.
- 13) Na staveniště mohou vstupovat pouze zaměstnanci zhotovitele a subdodavatelů, uvedených ve smlouvě a osoby oprávněné k výkonu kontroly stavby.
- 14) Ze strany objednatele budou oprávnění zaměstnanci vykonávat kontrolní činnost stavebníka.
- 15) Zhotovitel je povinen vést evidenci pracovníků od jejich nástupu do práce až do opuštění pracoviště. Na převzatém staveništi nesmí pracovat jeden osamocený pracovník.
- 16) Na pracovišti platí stejná ustanovení jako o staveništi.
- 17) Do 15 dnů po odevzdání a převzetí díla příp. části díla je zhotovitel povinen staveniště zcela vyklidit, uvést ho do stavu, jak mu to ukládá smlouva a projektová dokumentace a předat ho objednateli. Do konce lhůty pro vyklízení staveniště je zhotovitel povinen nemovitosti, předané mu objednavatelem, uvést do původního stavu. Zástupce zhotovitele je povinen se předání nemovitostí zúčastnit a spolu se zástupcem objednatele podepsat protokol o předání nemovitostí jejímu vlastníkovi. Bez protokolárního předání nemovitostí vlastníkům nelze předat a převzít staveniště od zhotovitele.
- 18) Před odevzdáním díla je zhotovitel povinen uspořádat stroje, výrobní zařízení, materiál a odpady na staveništi tak, aby bylo dílo příp. část díla možné řádně převzít a bezpečně provozovat.
- 19) Po uplynutí lhůty tohoto článku může zhotovitel ponechat se souhlasem objednatele na staveništi pouze ty stroje, zařízení a materiál, který potřebuje k odstranění vad či nedodělků, se kterými objednatel dílo převzal a zhotovitel se zavázal tyto vady a nedodělky ve stanoveném termínu odstranit.
- 20) Po odstranění vad a nedodělků je zhotovitel povinen vyklidit zcela staveniště příp. část staveniště nejpozději do 15 dnů po podpisu protokolu o předání a převzetí díla bez vad a nedodělků.
- 21) O vyklízení staveniště (zařízení staveniště, příjezdové cesty, pronajatých pozemcích apod.)

- musí zhotovitel pořídit protokol za účasti zmocněných zástupců zhotovitele, objednatele, vlastníků či orgánů státní správy.
- 22) V protokolu musí být uvedeny skutečnosti o skutečném stavu vyklížené plochy, zda jejich stav odpovídá původnímu stavu či stavu dle projektové dokumentace. V případě nedostatků musí být uvedeno, kdo je odpovědný za odstranění zjištěných nedostatků a současně uveden i termín k odstranění zaprotokolovaných závad.
 - 23) Případné škody a závady vzniklé nesplněním převzatých povinností dle jednotlivých ustanovení tohoto článku je objednatel oprávněn v případě nečinnosti zhotovitele odstranit na náklad zhotovitele. Zhotovitel se zavazuje uhradit objednateli prokazatelně vynaložené náklady, nahradit mu způsobenou škodu a zaplatit dohodnutou smluvní pokutu.

ČL. XI. - STAVEBNÍ DOZOR OBJEDNATELE

- 1) Stavební dozor objednatele je zajišťován prostřednictvím [REDAKCE] tel. [REDAKCE]
- 2) Rozsah činností se řídí doporučeným standardem ČKAIT DOS M05 VYST 98 „Vedení, dohled a dozory na stavbě“ z roku 1998.
- 3) V případě zjištění hrubého porušení technologické kázně při provádění prací nebo činnosti, kterou by byla ohrožena bezpečnost, má právo zástupce objednatele, uvedený ve smlouvě o dílo, práce zastavit a po projednání se zhotovitelem navrhnout zrušení smlouvy o dílo bez nároku zhotovitele na úhradu nekvalitně provedených prací
- 4) Autorský dozor projektanta bude provádět [REDAKCE] (ŠMÍDOVÁ LANDSCAPE ARCHITECTS)
- 5) Funkci koordinátora BOZP bude vykonávat AUSTIS stavební s.r.o., tel. [REDAKCE]
- 6) Stavební dozor v průběhu své činnosti sleduje zejména, zda jsou práce prováděny dle předané a schválené dokumentace, smluvních podmínek této smlouvy, technických norem, a jiných obecně závazných právních předpisů a v souladu s rozhodnutími veřejnoprávních orgánů.
- 7) Za tím účelem má přístup na pracoviště, do dílen a skladů v době, kdy v těchto prostorách zhotovitele probíhá činnost, která bezprostředně souvisí se zhotovením díla dle této smlouvy. Je oprávněn si vyžádat výrobní výkresy nebo jiné prováděcí podklady, výsledky kvalitativních zkoušek k nahlédnutí.
- 8) Na nedostatky zjištěné v průběhu prací musí upozornit zápisem do stavebního deníku a je oprávněn žádat odstranění zjištěných vad a nedodělků.
- 9) Stavební dozor objednatele provádí zejména tyto úkony:
 - a) prověřuje a přejímá dodávky prací s právem odsouhlasení soupisu provedených prací a podpisu zjišťovacího protokolu,
 - b) projedná a navrhuje změny oproti schválené projektové dokumentaci, případné vícepráce či méněpráce, a po schválení ve změnovém řízení je předkládá zhotoviteli
 - c) nesmí povolit provádění prací nad rámec projektové dokumentace, které nebyly odsouhlaseny ve změnovém řízení
 - d) je oprávněn k provádění úkonů dozoru dle platných předpisů ÚMČ Praha 10.
 - e) na základě písemného pověření zastupuje objednatele vůči zhotovitelům a orgánům státní správy,
 - f) účastní se odevzdání staveniště dle PD zhotoviteli a zabezpečuje vyhotovení protokolu o provedeném předání,
 - g) požaduje a přejímá od zhotovitele doklady, že provedené práce, výkony a dodávky byly provedeny v souladu s podklady k realizaci díla a umožňují zahájit provoz za splnění určených podmínek (rychlost, zatížení apod.) dle této SOD,

- h) sleduje, zda zhotovitel vykonává předepsané zkoušky materiálů, konstrukcí a prací, zúčastní se jich, kontroluje jejich výsledek a požaduje předkládání dokladů, které prokazují kvalitu prováděných prací, výkonů a dodávek (atesty, protokoly apod.)
- i) vyžaduje, aby zhotovitel koordinoval případné práce svých subdodavatelů,
- j) provádí kontrolu věcného a finančního plnění prací, výkonů a dodávek, cenové správnosti a úplnosti předkládaných dokladů k úhradě díla a současně i kontrolu soupisu provedených prací, výkonů a dodávek,
- k) prověřuje a potvrzuje soupis provedených prací jako podklad pro sledování postupu výstavby a fakturace,
- l) při realizaci předmětu díla přejímá veškeré práce, dokončené dodávky nebo jejich dokončené části a zejména pak práce, které nebudou při přejímacím řízení přístupné. O kontrole zakrytých prací provádí zápis ve stavebním deníku,
- m) provádí kontrolu zápisů a záznamů ve stavebním deníku,
- n) upozorňuje zápisem ve stavebním deníku na nedostatky zjištěné při jeho kontrolách, zejména na dodržování bezpečnostních, požárních, ekologických a hygienických předpisů a na případy nezajištění provádění opatření k ochraně majetku objednatele nebo třetích osob,
- o) kontroluje postup prací podle této smlouvy a jejích příloh, upozorňuje na nedodržování termínů a připravuje podklady pro uplatnění sjednaných majetkových sankcí včetně smluvních pokut,
- p) dostaví se na staveniště v naléhavých případech na základě výzvy zhotovitele i mimo pracovní dobu. Zejména při ohrožení stavby živelnými vlivy musí být na stavbě a spolu s vedoucími pracovníky zhotovitele činí opatření k odvrácení nebo omezení škod,
- q) kontroluje, zda došlo k odstranění vad nebo nedodělků zjištěných při přejímacím řízení nebo při kolaudaci ve stanoveném termínu, přejímá práce, výkony a dílo po odstranění těchto vad nebo nedodělků,
- r) účastní se jednání o předání staveniště a převzetí díla, všech řízení a jednání od předání staveniště do jeho převzetí po předání díla a kontroluje splnění podmínek této smlouvy týkající se závazku zhotovitele při vyklizení staveniště,
- s) má právo vznášet námitky a požadovat od zhotovitele okamžité odvolání kterékoliv osoby z prací, která byla zaměstnána zhotovitelem nebo jeho subdodavatelem a která podle zjištění dozoru nesplňuje kvalifikační předpoklady pro výkon práce či zanedbává řádné vykonávání svých povinností nebo ohrožuje bezpečnost a zdraví při práci svojí nebo jiných osob či majetku. Takovou osobu je zhotovitel povinen v nejkratší možné lhůtě nahradit jiným zaměstnancem.
- 10) Zhotovitel je povinen strpět stavební dohled pověřeného pracovníka provozovatele a dbát jeho případných připomínek a pokynů (pokud nejsou v rozporu se stanoviskem stavebního dozoru objednatele). K vyjádření názorů či připomínek stavebního dozoru provozovatele či jiných subjektů slouží stavební deník, který je zhotovitel na každé stavbě povinen zavést.

ČL. XII. - STAVEBNÍ DENÍK

- 1) Zhotovitel vede na stavbě stavební deník ve smyslu zákona č. 183/2006 Sb. stavební zákon v platném znění a jeho prováděcích předpisů.
- 2) Do deníku budou zaznamenávány mimo jiné i údaje týkající se zahájení provádění a ukončení stavebních úkonů, jakož i zápisy nadřízených orgánů, kontrolních orgánů apod. Zhotovitel vede v deníku přehled o denících subdodavatelů.
- 3) Povinnost vést deník končí dnem odevzdání a převzetí díla bez vad a nedodělků. Do deníku se zapisují všechny skutečnosti důležité pro plnění této smlouvy, zejména údaje o časovém

- postupu prací a jejich jakosti, zdůvodnění odchylek provádění prací od projektové dokumentace a údaje potřebné k posouzení prací orgány státního dozoru.
- 4) Objednatel je povinen sledovat obsah deníku a připojovat svá stanoviska k zápisům. Zhotovitel je povinen nejméně jednou za kalendářní týden předat objednateli v určeném místě průpis záznamu deníku. Místo bude uvedeno v deníku.
 - 5) Během celé pracovní doby musí být deník na dohodnuté části díla na stavbě přístupný.
 - 6) Deník se skládá z úvodních listů, denních záznamů a příloh.
 - 7) Denní záznamy se píšou do deníku s očíslovanými listy, jednak pevnými, jednak perforovanými pro dva oddělitelné průpisy.
 - 8) Zhotovitel je povinen uložit druhý průpis denních záznamů odděleně od originálu tak, aby byl k dispozici v případě ztráty nebo zničení originálu.
 - 9) V deníku se vyznačí doklady, které se v jednom vyhotovení, buď v prvopise, nebo v opise, ukládají přímo na staveništi. Jedná se zejména o stavební povolení, smlouvy, záznamy, výkresy a zvláštní výkresy dokumentující odchylky od projektové dokumentace.
 - 10) U každého dokladu se uvede, zda je uložen u stavbyvedoucího nebo u stavebního dozoru objednatele, případně jiné místo jeho uložení.
 - 11) Denní záznamy čitelně zapisuje a podepisuje stavbyvedoucí popř. jeho zástupce, zásadně v den, kdy byly práce provedeny nebo kdy nastaly okolnosti, které jsou předmětem zápisu. Jen výjimečně se tak může učinit následující den. Při denních záznamech nesmějí být vynechána volná místa.
 - 12) Mimo zmocněných zástupců zhotovitele může provádět potřebné záznamy v deníku stavební dozor objednatele, pracovník pověřený výkonem autorského dozoru projektanta, koordinátor BOZP a jiní objednatel k tomu písemně zmocnění zástupci, dále orgán státního stavebního dohledu, případně jiné příslušné orgány státní správy.
 - 13) V případě nesouhlasu objednatele s obsahem záznamu v deníku je objednatel povinen předat své námitky do 7 pracovních dnů ode dne převzetí záznamu stavbyvedoucími nebo jeho zástupci.
 - 14) V případě ohrožení plynulého postupu prací nebo termínu, vyzve zhotovitel dozor objednatele na telefonním čísle uvedeném v deníku k okamžitému vyjádření.
 - 15) Jestliže ve stavebním deníku k zápisům oprávněná osoba zhotovitele s provedeným záznamem objednatele nebo projektanta nesouhlasí, je povinen připojit k uvedenému záznamu do 2 pracovních dnů svoje vyjádření a předat je v tomto termínu na místě určeném k předání záznamů, jinak se má za to, že s obsahem záznamu souhlasí.
 - 16) Neprovedené práce (méněpráce) budou vzájemně odsouhlaseny ve stavebním deníku a bude o nich veden přehled v soupisu provedených.

ČL. XIII. - PŘERUŠENÍ A ZASTAVENÍ STAVBY

- 1) Zhotovitel je povinen při realizaci díla dbát všech pokynů objednatele pro provádění díla a počínat si takovým způsobem, aby nedocházelo k porušení závazných technologických postupů pro provádění prací a všech závazných pokynů objednatele pro provádění díla.
- 2) Zhotovitel je povinen oznámit objednateli skryté překážky znemožňující provedení díla dohodnutým způsobem bez zbytečného odkladu poté, kdy je zjistil a navrhnout změnu díla.
- 3) Odstranění skrytých překážek zajistí zhotovitel způsobem a v termínu dohodnutém s objednatel.
- 4) Dojde-li ze strany zhotovitele k porušení některé ze shora uvedených skutečností je objednatel oprávněn písemně oznámit zhotoviteli přerušeni realizace díla.
- 5) Zjistí-li zhotovitel, že některý ze závazných pokynů objednatele je nevhodný pro realizaci předmětu této smlouvy a způsobuje nemožnost řádného provádění díla je povinen na tuto

- skutečnost objednatele upozornit písemným oznámením za splnění náležitostí podle bodu 6 tohoto článku.
- 6) Oznámení musí být provedeno zápisem do stavebního deníku a současně i doporučeným dopisem adresovaným do vlastních rukou statutárního zástupce v sídle druhé smluvní strany. V oznámení musí být uveden termín, ke kterému se stavební práce zastavují. V případě ohrožení bezpečnosti či porušení závazného pokynu objednatele musí být v oznámení uvedena konkrétní událost včetně odkazu na příslušné ustanovení předpisu, technické normy či předpisu. V případě vyšší moci mající bezprostřední vliv na provádění díla, musí být uveden odkaz na příslušné ustanovení smlouvy o dílo.
 - 7) V případě, že objednatel sdělí v termínu do 5 pracovních dnů od doručení oznámení o přerušení stavby zhotoviteli, že na plnění závazného pokynu, který zhotovitel v oznámení o přerušení stavby uvedl, trvá, je zhotovitel povinen obnovit práce na realizaci díla bezprostředně po doručení tohoto stanoviska objednatele do sídla zhotovitele, nejpozději následujícím dnem po tomto doručení. Vyjde-li dodatečně najevo, že závazný pokyn objednatele nebránil řádné realizaci díla, má objednatel právo na náhradu všech škod, které mu zhotovitel neoprávněným přerušením prací způsobil.
 - 8) V případě přerušení prací na základě písemného oznámení objednatele, proti kterému zhotovitel nepodá ve stanovené lhůtě námitky nebo důvody přerušení stavby uzná jiným způsobem (zejména skutečným zastavením prací) dohodnou smluvní strany zápisem ve stavebním deníku úpravu vzájemných vztahů při odstraňování vad předmětu díla, vzniklých nedodržením či porušením závazného pokynu objednatele, zhotovitelem. Zhotovitel je v takovém případě povinen bez zbytečného prodlení odstranit všechny vady a jiné nedostatky předmětu díla a to způsobem a v termínu stanoveným objednatelem. Veškeré náklady na odstranění vad a nedodělků a náhradu škody způsobenou na prováděném díle je povinen uhradit zhotovitel. Přerušování realizace díla podle tohoto bodu nemá vliv na původně dohodnuté termíny.
 - 9) Smluvní strany po dobu přerušení zajistí provedení prací, které jsou nezbytné z hlediska dodržení všech veřejnoprávních rozhodnutí a předpisů a dále zabezpečí provedené části díla před vnějšími vlivy (počasí, zcizení, zásah třetích osob, bezpečnost života a zdraví osob.)
 - 10) Při přerušení realizace díla uskladní zhotovitel již obstaraný materiál, výrobky a zařízení a převezme vše do úschovy a péče tak, aby nedocházelo k jejich poškozování a znehodnocení, je nositelem nebezpečí vzniku škody na těchto věcech, pokud se smluvní strany nedohodnou jinak.
 - 11) O této skutečnosti pořídí smluvní strany písemný zápis do stavebního deníku.
 - 12) V případě, že materiál, zařízení nebo výrobky převezme od zhotovitele objednatel, ponese po přechodu vlastnictví i nebezpečí vzniku škody na těchto převzatých věcech. V takovém případě vystaví zhotovitel za předaný materiál, výrobky a zařízení fakturu daňový doklad, tuto doručí nejpozději do 15 dnů od převzetí věcí v sídle objednatele. Cena se rozumí vždy pořizovací, což je zhotovitel povinen prokázat dokladem.
 - 13) O převzetí věcí pořídí smluvní strany samostatný zápis do stavebního deníku.
 - 14) Objednatel není povinen uhradit cenu materiálu, výrobků a zařízení, které může zhotovitel použít pro jinou stavbu
 - 15) Pokud objednatel převezme zpět staveniště, nese dále náklady na jeho udržování, pokud se smluvní strany nedohodnou jinak. O této skutečnosti pořídí zápis ve stavebním deníku.
 - 16) Obnovení prací je možné pouze v případě odpadnutí či odstranění překážek, pro které bylo zastaveno a přerušeno provádění prací. Při opětovném zahájení stavby budou před vlastním zahájením provedeny technické prohlídky za účasti zástupců smluvních stran.
 - 17) Smluvní strana, která zavinila a odpovídá za přerušování realizace stavby, je povinna druhé smluvní straně nahradit prokazatelně oprávněně vynaložené náklady i způsobenou škodu.
 - 18) Zastavení stavby se bude řídit příslušnými ustanoveními občanského zákoníku.

ČL. XIV - VLASTNICKÉ PRÁVO KE ZHOTOVOVANÉMU DÍLU

- 1) Zhotovitel nese nebezpečí vzniku škody na prováděném díle až do řádného ukončení a předání jednotlivých částí díla.

ČL. XV - PŘEDÁNÍ A PŘEVZETÍ STAVEBNÍHO DÍLA

- 1) Převzetí díla bude provedeno po řádném ukončení celého díla nebo jeho částí bez vad a nedodělků díla a po úspěšném provedení předepsaných zkoušek.
- 2) Objednatel je oprávněn převzít dílo nebo jeho část s ojedinělými drobnými vadami či nedodělkami, nebránícími řádnému užívání díla, případně bez provedení předepsaných komplexních či jiných zkoušek, pokud ze strany objednatele k nim nebude poskytnuta nezbytná součinnost.
- 3) Zhotovitel písemně oznámí (např. zápisem do stavebního deníku) objednateli nejpozději 15 dnů předem, kdy bude dílo nebo jeho část připravena k odevzdání, odevzdává-li se komplexním vyzkoušením nebo prováděním jiných zkoušek, musí oznámit den jejich zahájení. Smluvní strany na základě tohoto oznámení dohodnou časový pracovní program přejímání.
- 4) Zhotovitel předloží objednateli nejméně 7 pracovních dnů před zahájením přejímacího řízení, pokud nebude sjednáno jinak, veškeré podklady nezbytné k úspěšnému zahájení řízení.
- 5) Stavební dílo nebo jeho část, jehož vady brání uvedení do provozu (užívání) a pro které nelze podle stavebního zákona kolaudovat, nebude objednatelem převzato, ostatní vady převzetí díla nebrání.

ČL. XVI. - VADY STAVEBNÍHO DÍLA A ZÁRUKY ZA DÍLO

- 1) Zhotovitel bude při plnění předmětu smlouvy o dílo postupovat s odbornou péčí, zavazuje se dodržovat podmínky schváleného projektu pro stavební povolení, obecně závazných předpisů a podmínek smlouvy o dílo. Zhotovitel se bude řídit výchozími podklady objednatele, pokyny zmocněných osob objednatele, zápisy a dohodami oprávněných pracovníků smluvních stran a rozhodnutími a vyjádřeními dotyčných orgánů státní správy.
- 2) Dílo má vady, jestliže nebylo provedeno řádně a předmět díla neodpovídá požadavkům na něj kladeným smlouvou, závaznými ustanoveními UMČ Praha 10, obecně závazných právních předpisů nebo příslušných technických norem, předpisů, vzorových listů apod.
- 3) Zhotovitel odpovídá za vady, jež má dílo v době jeho předání a dále poskytuje záruku za jakost díla v délce 60 měsíců, za podmínek občanského zákoníku. Záruční doba počíná běžet dnem řádného předání díla.
- 4) Zhotovitel je povinen současně při předání předmětného díla předat objednateli i příslušné doklady prokazující převzetí záruky konkrétního výrobce.
- 5) V případě, že objednatel bude požadovat odstranění vady opravou nebo dodáním nové věci (její části) či chybějící části, zavazuje se zhotovitel zahájit odstraňování reklamovaných vad předmětu plnění do 4 dnů od oprávněné reklamace objednatele, v pracích bez přerušení pokračovat a vady odstranit v nejkratší technicky možné lhůtě, nejpozději do 10 dnů od doručení reklamace takové vady.
- 6) Pokud zhotovitel nezahájí práce na odstranění vad v dohodnutém termínu, nebo nedodrží-li kterýkoliv z uvedených termínů v odstavci 5, je objednatel oprávněn provést odstranění

reklamované vady a vzniklé náklady přeúčtovat zhotoviteli a současně požadovat přiměřenou slevu z ceny díla. Zhotovitel je povinen tyto náklady a slevu z ceny díla uhradit.

ČL. XVII. - SMLUVNÍ POKUTY

- 1) Dohodou smluvních stran se zhotovitel zavazuje zaplatit objednateli dohodnutou smluvní pokutu v případech a ve výši jak dále uvedeno, a to do 15 dnů po doručení výzvy k zaplacení smluvní pokuty,
 - a) za prodlení zhotovitele s řádným dokončením (tj., předáním) díla, resp. za prodlení s prováděním díla oproti harmonogramu, který tvoří přílohu této smlouvy, je zhotovitel povinen zaplatit objednateli smluvní pokutu ve výši 25.000,- Kč za každý i započatý den prodlení,
 - b) za prodlení s vyklizením staveniště je zhotovitel povinen zaplatit objednateli smluvní pokutu ve výši 15.000,- Kč za každý den prodlení až do dne vyklizení staveniště,
 - c) za prodlení zhotovitele se zahájením odstraňování, jakož i se samotným odstraňováním zjištěných vad (ať už odstraňováním opravou, dodáním náhradních částí či poskytnutím slevy z ceny díla) v termínu dohodnutém dle čl. XVI. odst. 6) smlouvy, je zhotovitel povinen zaplatit objednateli smluvní pokutu ve výši 5.000,- Kč za každý případ a započatý den prodlení,
 - d) v případě porušení předpisů o bezpečnosti a ochraně zdraví při práci a na staveništi a nesplnění nápravných opatření uložených koordinátorem BOZP či stavebním dozorem v jím stanoveném termínu, je zhotovitel povinen zaplatit objednateli smluvní pokutu ve výši 25.000,- Kč za každý jednotlivý případ porušení a za každý den trvání porušení,
 - e) v případě prodlení se zaplacením smluvní pokuty zavazuje se zhotovitel zaplatit úrok z prodlení ve výši 0,05 % splatné pohledávky za každý započatý den prodlení.
- 2) V případě prodlení s plněním peněžitého dluhu v placení faktur je objednatel povinen zaplatit smluvní pokutu ve výši 0,05 % z účtované částky za každý den prodlení.
- 3) V případě, že činností zhotovitele při realizaci díla dojde k závadám na zařízení provozovaném objednatelem, které mají negativní vliv na provoz takového zařízení, uhradí zhotovitel objednateli prokazatelně vynaložené náklady a způsobenou škodu.
- 4) Zaplacením smluvní pokuty nezaniká povinnost zajištěná smluvní pokutou.
- 5) Uplatněním nároku na zaplacení smluvní pokuty nezaniká právo objednatele na zaplacením náhrady škody způsobené porušením povinnosti sankcionované smluvní pokutou, a to i ve výši přesahující smluvní pokutu.

ČL. - XVIII. ZRUŠENÍ SMLOUVY O DÍLO

- 1) Právo odstoupit od smlouvy:
 - a) má objednatel v případě hrubého porušení technologické kázně při provádění prací, v případě zjištění činnosti zhotovitele, kterou by byla ohrožena bezpečnost nebo zhotovitel provádí dílo v rozporu s projektovou dokumentací i přes písemné upozornění objednatele. Zhotovitel nemá nárok na úhradu nekvalitně provedených prací,
 - b) mají obě smluvní strany z důvodu výskytu skrytých a neodstranitelných překážek, bránících řádnému provedení a dokončení díla,
 - c) má objednatel z důvodu nesplnění termínů dokončení díla nebo jeho části,
 - d) má objednatel i zhotovitel poté, kdy byl na druhou smluvní stranu podán návrh na zahájení insolvenčního řízení,
 - e) má objednatel v důsledku podstatného porušení této smlouvy zhotovitelem

- f) má objednatel v případě, že zhotovitel je v prodlení se započítáním prací o více než 15 dnů,
 - g) má objednatel v případě, že zhotovitel je v prodlení s pokračováním prací, které přerušil jednostranně nebo na základě dohody s objednatelem, o více než 15 dnů ode dne, kdy objednatel zhotovitele vyzval ke znovuzahájení prací,
 - h) má objednatel v případě, že zhotovitel je v prodlení s dokončením díla o více než 15 dní,
 - i) má objednatel v případě, že zhotovitel opakovaně (dvakrát či vícekrát) nedodrží pokyny objednatele,
- 2) Odstoupení od smlouvy je jednostranným právním úkonem, který je povinna smluvní strana, která je oprávněna od smlouvy odstoupit, oznámit druhé smluvní straně s uvedením některého z důvodů podle bodu 1 tohoto článku a účinnosti odstoupení (nejpozději do 7 kalendářních dnů od doručení odstoupení druhé smluvní straně). Forma oznámení je písemná, bude provedena zápisem do stavebního nebo jiného deníku a současně doporučeným dopisem doručeným do sídla druhé smluvní strany. K podpisu tohoto právního úkonu je oprávněn pouze statutární orgán či jiná osoba zmocněná k podpisu smlouvy o dílo.
 - 3) Smlouvu lze ukončit i vzájemnou dohodou obou smluvních stran, podepsanou oběma zástupci, oprávněnými k podpisu této smlouvy a jejích dodatků. Návrh dohody musí být písemný, může v něm být uveden důvod ukončení smlouvy a musí být doručen druhé smluvní straně. Vyžádali si některá ze smluvních stran ústní jednání o ukončení smlouvy před podpisem vlastní dohody o ukončení smlouvy, oznámí termín zamýšleného jednání buď přímo se zasláním návrhu dohody o ukončení smlouvy, nebo samostatně doporučeným oznámením do sídla druhé smluvní strany. Oznámení musí obsahovat předpokládaný termín, místo a obsah jednání.
 - 4) Po doručení odstoupení od smlouvy nebo po podpisu dohody o ukončení smluvního vztahu provede zhotovitel neprodleně zastavení prací (pokud nebyly práce zastaveny již před tímto termínem), zabezpečení díla v nezbytném rozsahu a zpracuje soupis všech řádně provedených prací včetně ocenění dle způsobu, kterým je stanovena cena díla. Soupis díla a ocenění musí být provedeny nejpozději do 14 kalendářních dnů od doručení některé z písemností, uvedených ve větě první.
 - 5) Zhotovitel vyzve do 7 pracovních dnů od vyhotovení soupisu písemně objednatele k "dílčímu předání díla" a objednatel je povinen do 7 pracovních dnů ode dne doručení výzvy zahájit dílčí přejímací řízení, pokud se smluvní strany nedohodnou jinak. Převzetí bude provedeno způsobem uvedeným pro řádné převzetí díla objednatelem.
 - 6) Zhotovitel provede finanční vyčíslení provedených a předaných prací, zúčtování poskytnutých dílčích plnění a vypracuje a doručí objednateli fakturu (daňový doklad) za skutečně provedené a objednatelem převzaté práce. Tuto fakturu je povinen doručit do 15 dnů po skončení předání a převzetí díla v sídle objednatele.
 - 7) V případě odstoupení objednatele z důvodu na straně zhotovitele, převezme a odstraní zhotovitel dosud nezabudovaný materiál a to na svůj náklad a nebezpečí, pokud se smluvní strany nedohodnou jinak.
 - 8) Veškeré podklady poskytnuté zhotoviteli k provedení díla a výsledek činnosti, jež je předmětem díla dle této smlouvy včetně všech příloh povahy technické, výrobní či obchodní i které zhotovitel vypracoval pro objednatele, není zhotovitel oprávněn poskytnout jiným osobám bez předchozího písemného souhlasu zástupce objednatele.
 - 9) Zhotovitel není dále oprávněn zapůjčené doklady a výsledek činnosti předmětu díla ani jeho část pro sebe nebo jinou osobu jakýmkoliv způsobem užívat nebo s ním nakládat.

ČL. XIX. – POJIŠTĚNÍ

- 1) Zhotovitel je na své náklady povinen pojistit dílo podle této smlouvy. Náklady na pojištění jsou zahrnuty v ceně díla.
- 2) Zhotovitel je povinen mít po celou dobu zhotovení díla uzavřenou pojistnou smlouvu, jejímž předmětem je pojištění odpovědnosti za škodu způsobenou třetí osobě min. ve výši odpovídající pojistné částce 10.000.000,- Kč.

ČL. XX. – ZÁVĚREČNÁ USTANOVENÍ

- 1) Tato smlouva nabývá platnosti dnem jejího podpisu zástupci obou stran.
- 2) Veškeré náklady na činnost zhotovitele, s výjimkou činností, u kterých je v konkrétních ustanoveních těchto podmínek uvedeno, že nejsou součástí ceny díla, jsou nákladem zahrnovaným do ceny díla.
- 3) Pro platnost smlouvy o dílo, je nutná písemná forma, stejně jako pro veškeré změny a doplnění. Případné změny v označení či zastoupení smluvních stran (článek I) je povinná smluvní strana, u které změna nastala, oznámit průkazným způsobem a bez zbytečného odkladu druhé smluvní straně. Jakékoliv změny nebo doplňky této smlouvy jsou možné pouze formou písemných oboustranně potvrzených dodatků.
- 4) Smluvní strany shodně prohlašují, že smlouva o dílo nebyla sepsána v tísní či za nápadně nevýhodných podmínek.
- 5) Smlouva je vyhotovena v 7 stejnopisech podepsaných vlastnoručně oprávněnými zástupci smluvních stran, z nichž zhotoviteli náleží dva výtisky a objednateli 5 výtisků. Ve stejném počtu výtisků se vyhotovují i případné dodatky smlouvy, jimiž mohou smluvní strany po dohodě doplňovat či měnit obsah smlouvy.
- 6) Smlouva o dílo se řídí českým právem
- 7) Nedílnou součástí této smlouvy jsou přílohy:
 - a) položkový rozpočet uvedený v nabídce zhotovitele ze dne 13.7. 2016.
 - b) harmonogram

V Praze dne: 04 - 10 - 2016

Za objednatele:



Za zhotovitele:



.....GARTENSTA PLUS s.r.o.

Nepovoiená 1320
107 00 Praha 10
DIČ: CZ26689472



HEROLDOVY SADY

Prostor u ulice Heroldovy sady a Estonská

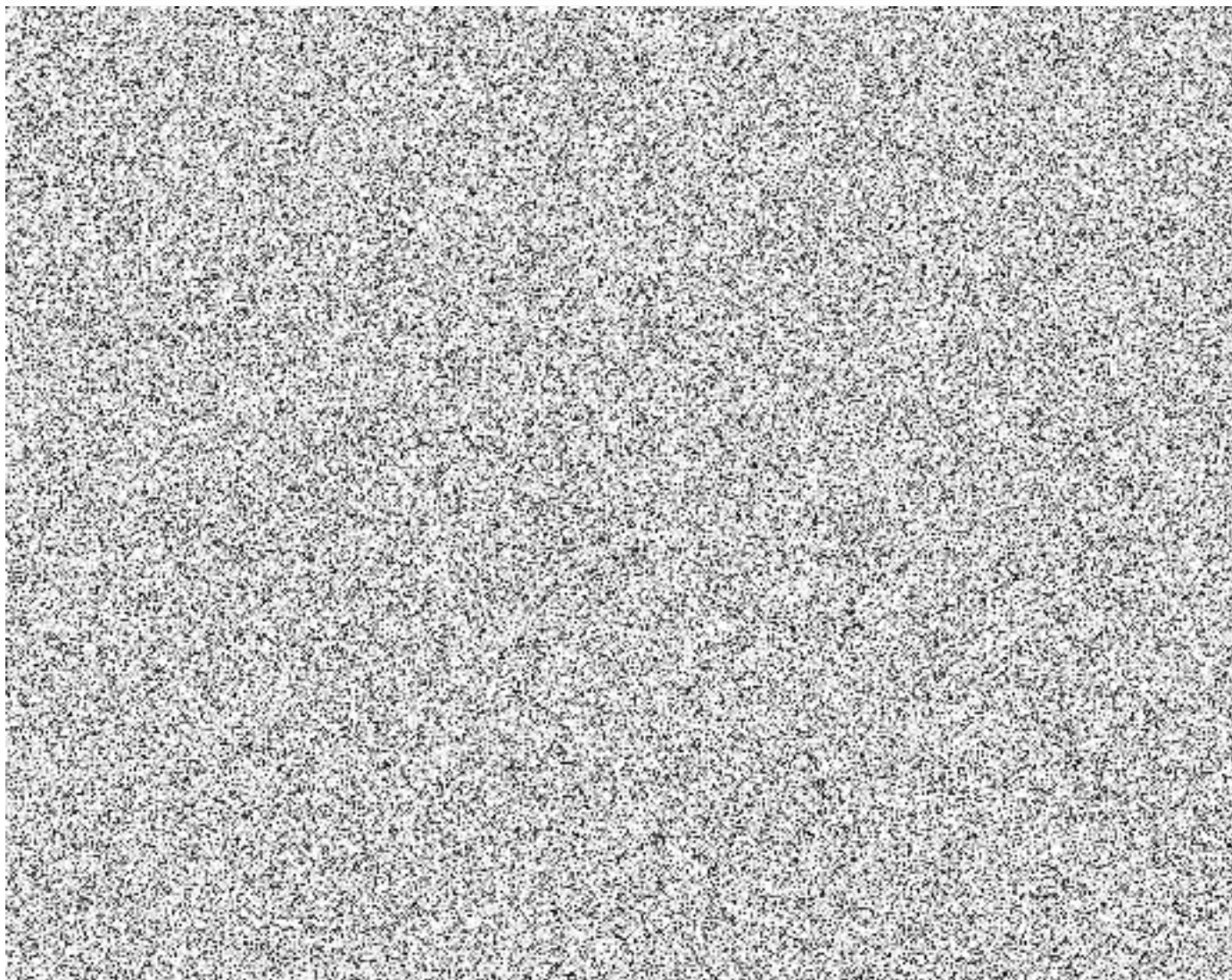
Všeobecné podmínky k ceně díla (jsou nedílnou součástí ceny)

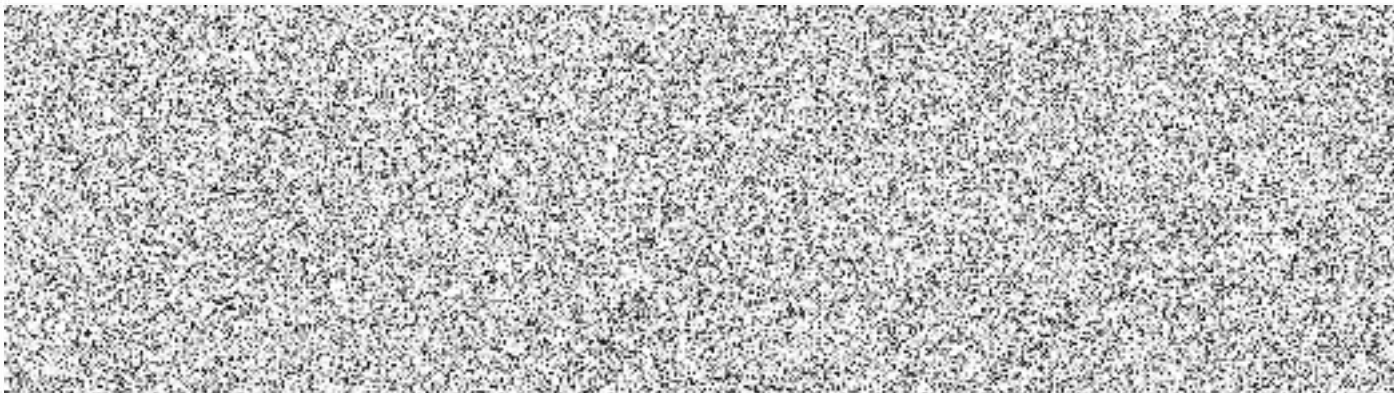
1	Nabídková cena obsahuje veškeré práce a dodávky obsažené v projektové dokumentaci, výkazu výměr a výpisech materiálů, které jsou součástí projektové dokumentace a uvedené v cenové nabídce (rozpočtu stavby).
2	Věcné ani výměrové údaje ve všech soupisech prací a dodávek nesmí být zhotovitelem při zpracování nabídky měněny. Výměry materiálů ve specifikacích jsou uvedeny v teoretické (vypočítané) výměře, náklady na prořez či ztratné zohlední dodavatel v jednotkové ceně. Celkové ceny jednotlivých položek i kapitol budou odpovídat uvedenému věcnému náplni a výměrám v soupisu prací a dodávek. Případné odchylky ve výměrách nebo chybějící položky budou uvedeny v rozpočtu pod čarou.
3	Zhotovitel při vypracování nabídky zohlední všechny údaje a požadavky uvedené v projektu pro výběr dodavatele a v technických standardech. Pokud tak neučiní, nebude v průběhu provádění stavby brán zřetel na jeho eventuální požadavky na uznání víceprací vyplývajících z údajů a požadavků uvedených ve výše zmíněné projektové dokumentaci.
4	Do nabídky budou započítány i náklady na stavební přípomoc pro provedení technických instalací jako např. zemní práce, zásypy a obsypy, zhotovení nik, chrániček a těsnění vstupů požárních a akustických a náklady na výpomocné práce pro práce dokončovací a pro technologie včetně potřebných lešení, pažení a jiných dočasných konstrukcí.
5	Cena díla zahrnuje i veškeré náklady potřebné k provedení díla, tj. včetně věcí opatřených zhotovitelem k provedení díla, včetně nákladů na napojení na objekty stávající nebo budované, pomocných prací, výrobků, materiálů, revizí, kontrol, prohlídek, předepsaných zkoušek, posudků a nákladů na požární dohled.
6	Do jednotkových cen budou započítány přesuny hmot a všechny nezbytné režijní náklady stavby. Do cen budou také započítány náklady na závěrečný úklid stavby a okolí.
7	V ceně budou zahrnuty náklady na střežení staveniště po celou dobu výstavby včetně nákladů pojištění rizik při realizaci stavby.
8	Součástí ceny díla je vytyčení, ochrana a zajištění stávajících inženýrských sítí (křížujících nebo v souběhu s prováděnými pracemi). Tyto práce a dodávky jsou součástí nabídky a nebudou zvlášť hrazeny.
9	Cena díla obsahuje náklady na napojení a rozvodů staveništních médií a ceny médií spotřebovaných při provádění díla.
10	Uchazeč má právo navštívit staveniště. Doporučuje se, aby každý uchazeč před zpracováním nabídky budoucí staveniště navštívil a podrobně se seznámil se všemi podmínkami a okolnostmi staveniště, které mohou ovlivnit jeho nabídku.
11	Dodatečné požadavky zejména na prodloužení lhůt, úpravu kvality prací, zvýšení ceny z titulu nedokonalého zhodnocení situace, či nedostatečných informací, nebudou akceptovány.
12	Veškeré případné vícenáklady, které vyplynou v průběhu stavby a pokud nebudou vyvolány dodatečnými požadavky objednatele jsou součástí celkové nabídkové ceny a nebudou zvlášť hrazeny.
13	Všechny použité materiály musí splňovat požadavky platných příslušných norem ČSN na jejich použití a zhotovitel je povinen doložit jejich certifikáty o vhodnosti pro použití pro dané stavební konstrukce.
14	Výroba materiálů a směsí ve vlastní výrobě zhotovitele mimo staveniště nezakládá nárok na zvýšení jednotkové ceny.
15	V průběhu provádění prací budou respektovány všechny příslušné platné předpisy a požadavky BOZP. Náklady vyplývající z jejich dodržení jsou součástí jednotkové ceny a nebudou zvlášť hrazeny.
16	Vzorky materiálů: Výsledný materiál musí odpovídat kvalitou, barvou a jakostí povrchu materiálovým vzorkům, které je povinen zhotovitel předložit k odsouhlasení objednateli v dostatečném předstihu před zahájením prací.
17	V dostatečném předstihu před zahájením výroby je zhotovitel povinen předložit objednateli a projektantovi k odsouhlasení dílenské výkresy, včetně výrobních detailů atypických výrobků a katalogové materiály typových výrobků a předložit vzorky materiálů a konstrukcí. Náklady na tyto práce je nutné zahrnout do jednotkové ceny a nebudou zvlášť hrazeny. Teprve na základě písemného souhlasu objednatele je možné zahájit výrobu.
18	Barva všech komponentů dle vzorníku RAL musí být odsouhlasen architektem.
19	Cena nebude v průběhu stavby zvyšována z titulu inflace nebo kurzovních rozdílů.
20	Pevná nabídková cena musí zahrnovat veškeré náklady spojené s úplným dokončením díla. DPH bude uvedena zvlášť.
21	Označení skladeb apod. v jednotlivých položkách rozpočtu je podrobně rozepsáno v PD, jež tvoří s uvedeným výkazem výměr nedílnou součástí. Výkaz výměr definuje označení a popis, jednoznačná technická specifikace výrobku, skladby, je specifikována v těchto tabulkách a nacenění bude definovat takto stanovený technický a materiálový standard.
22	Součástí nabídkové ceny je součinnost a poskytnutí veškerých potřebných dokladů ke kolaudaci a zajištění dokumentace skutečného provedení.
23	Zpracovatel nabídky je zodpovědný za nabízené částky včetně jejich součtů.

HEROLDOVY SADY

Prostor u ulice Heroldovy sady a Estonská

výkaz výměr a materiálů



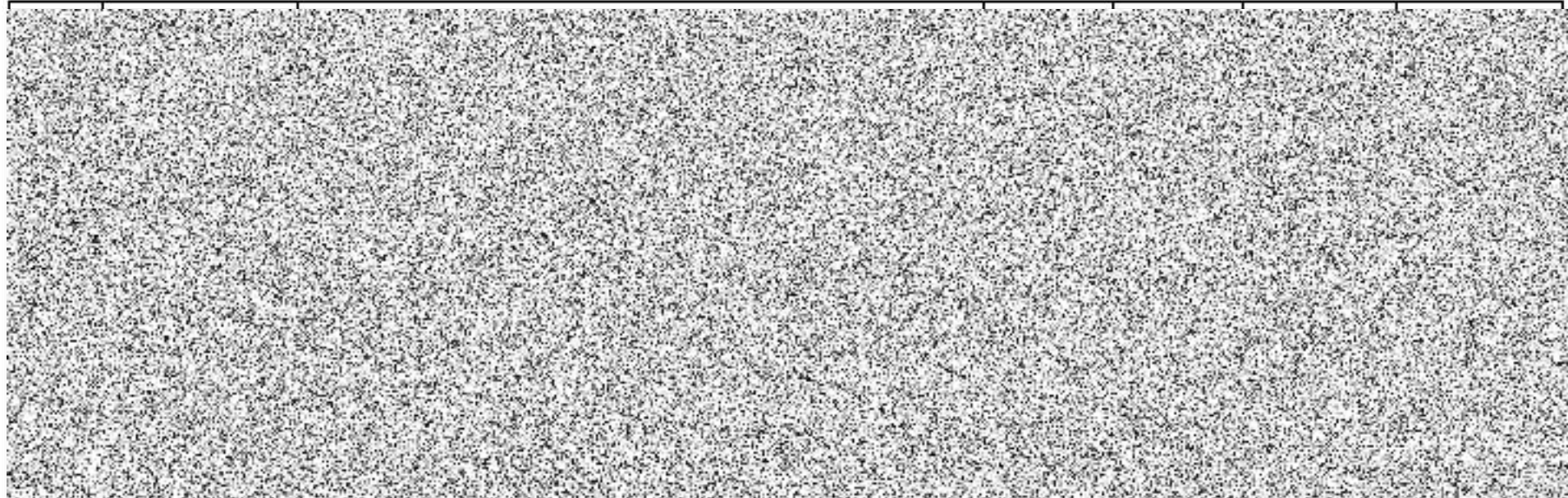


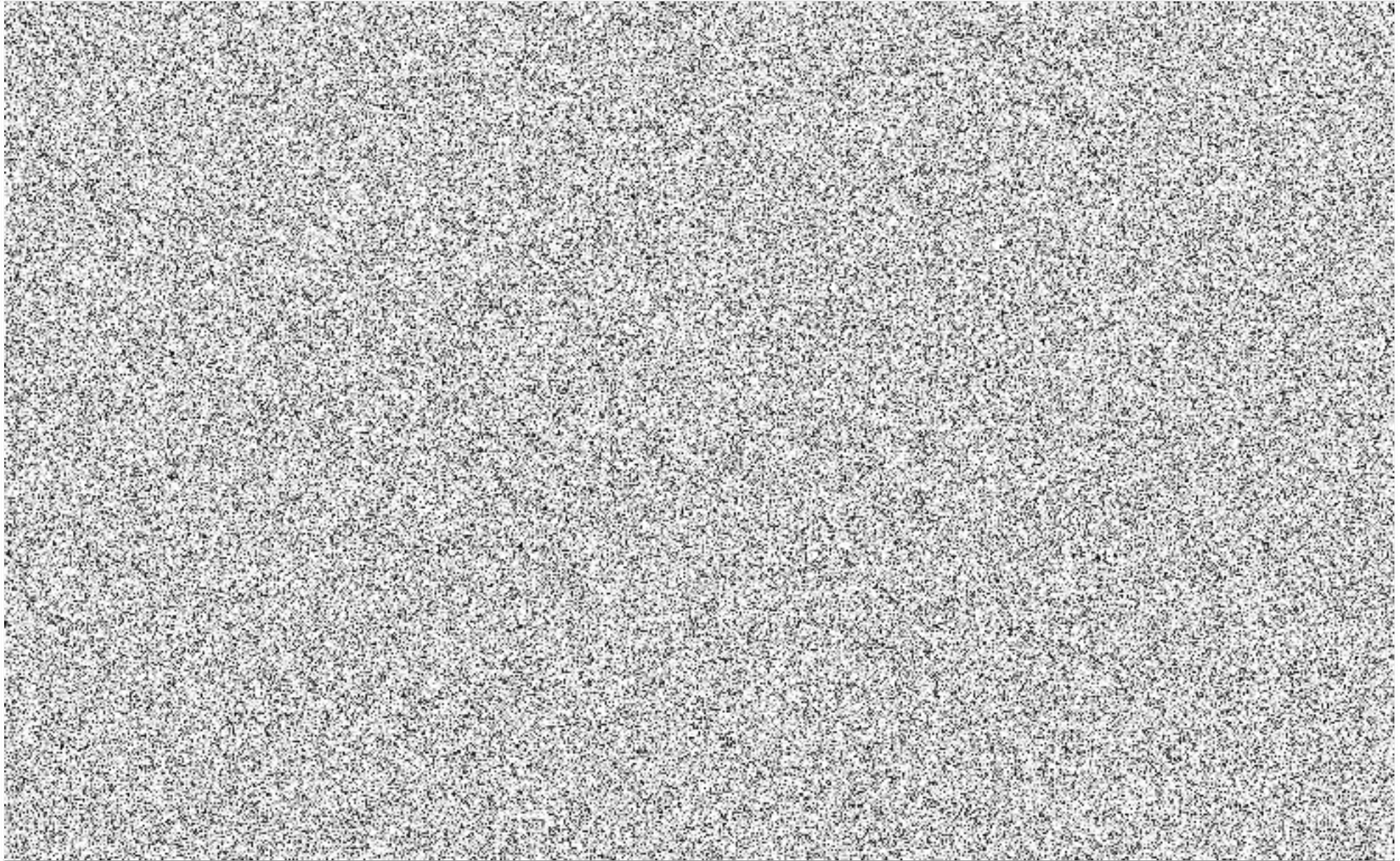
<i>číslo</i>	<i>číslo operace</i>	<i>název</i>	<i>m.j.</i>	<i>počet m.j.</i>	<i>cena m.j.</i>	<i>celkem</i>
--------------	----------------------	--------------	-------------	-------------------	------------------	---------------

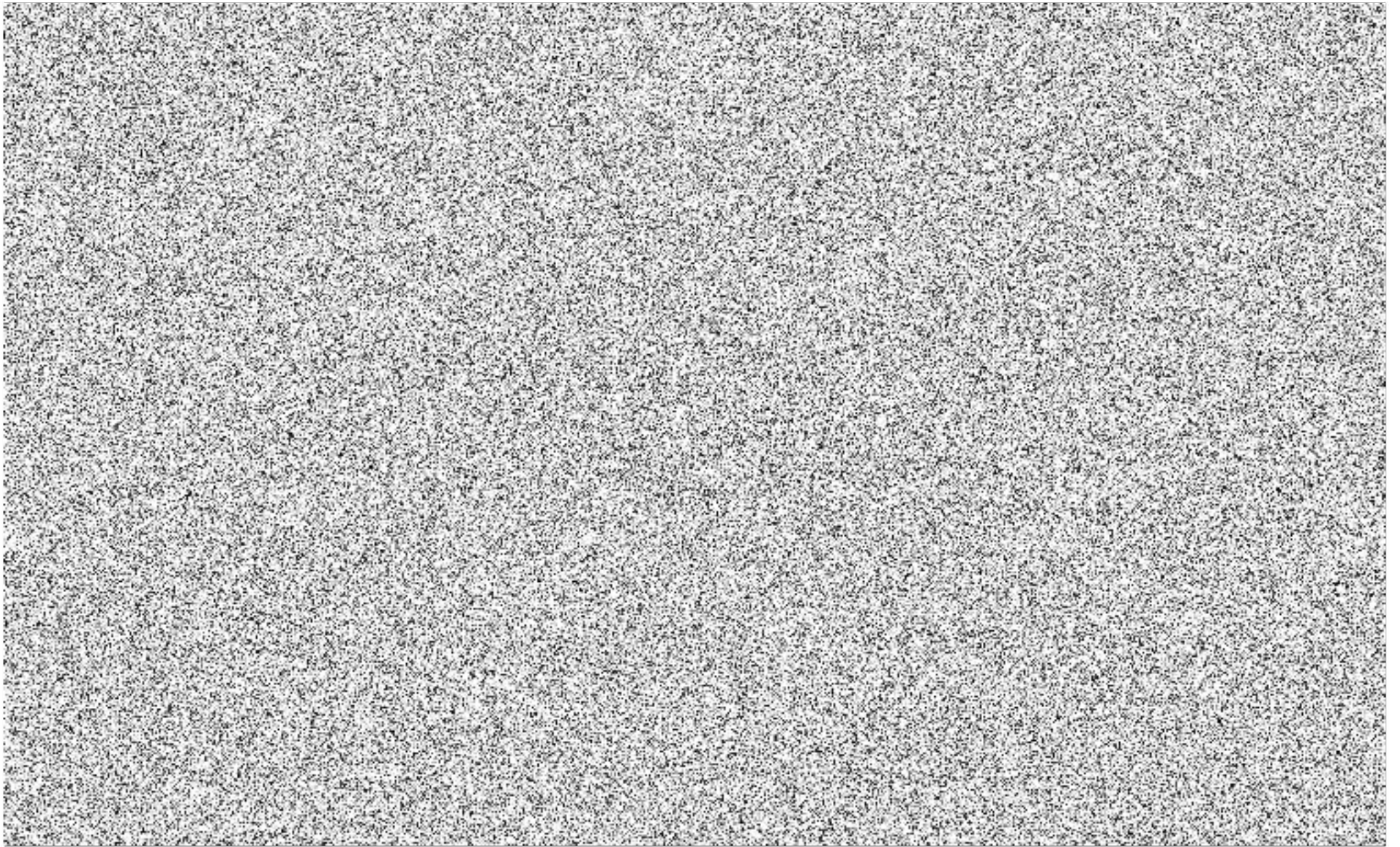
ARCH-STAV ČÁST (SO1)

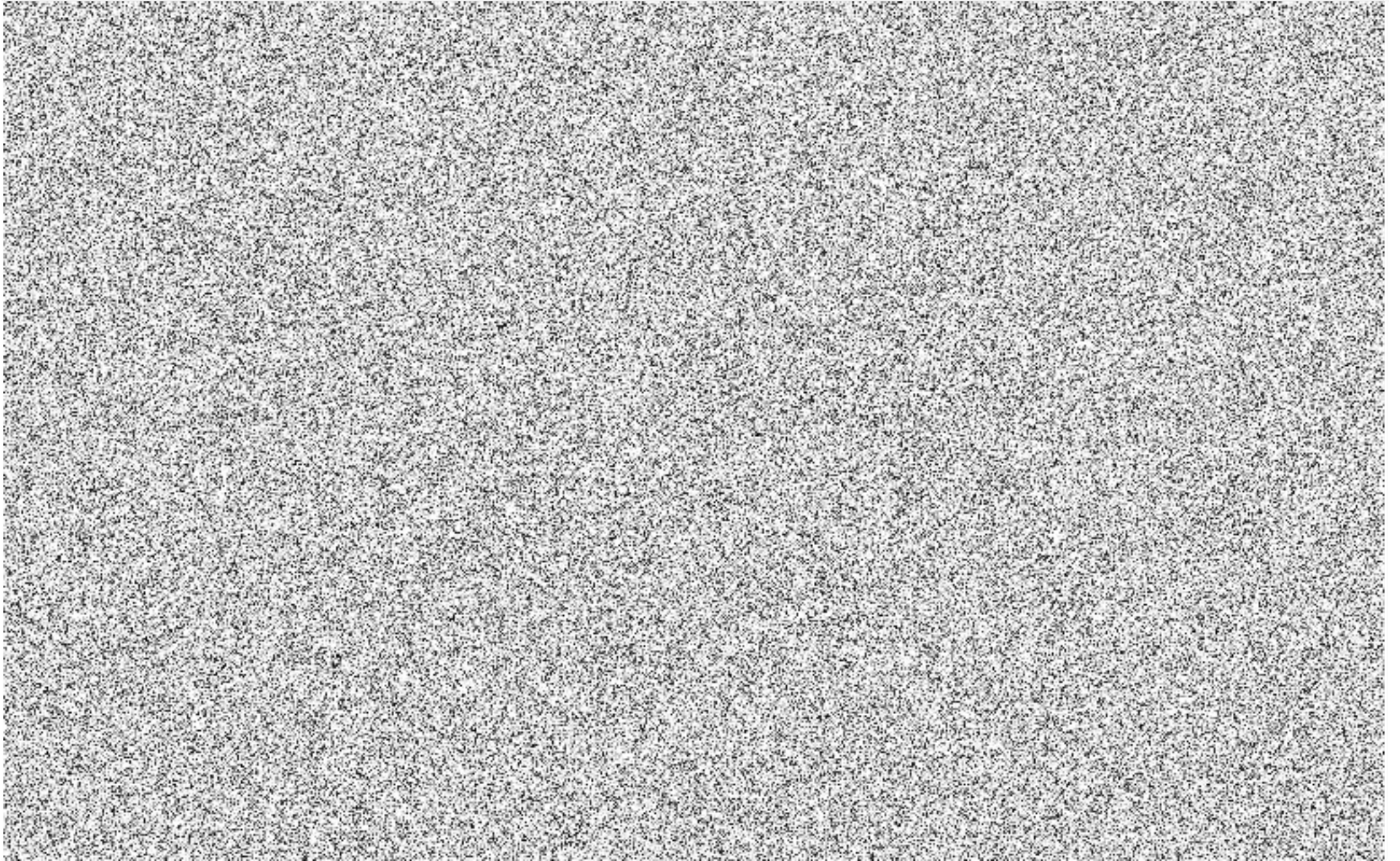
Práce HSV

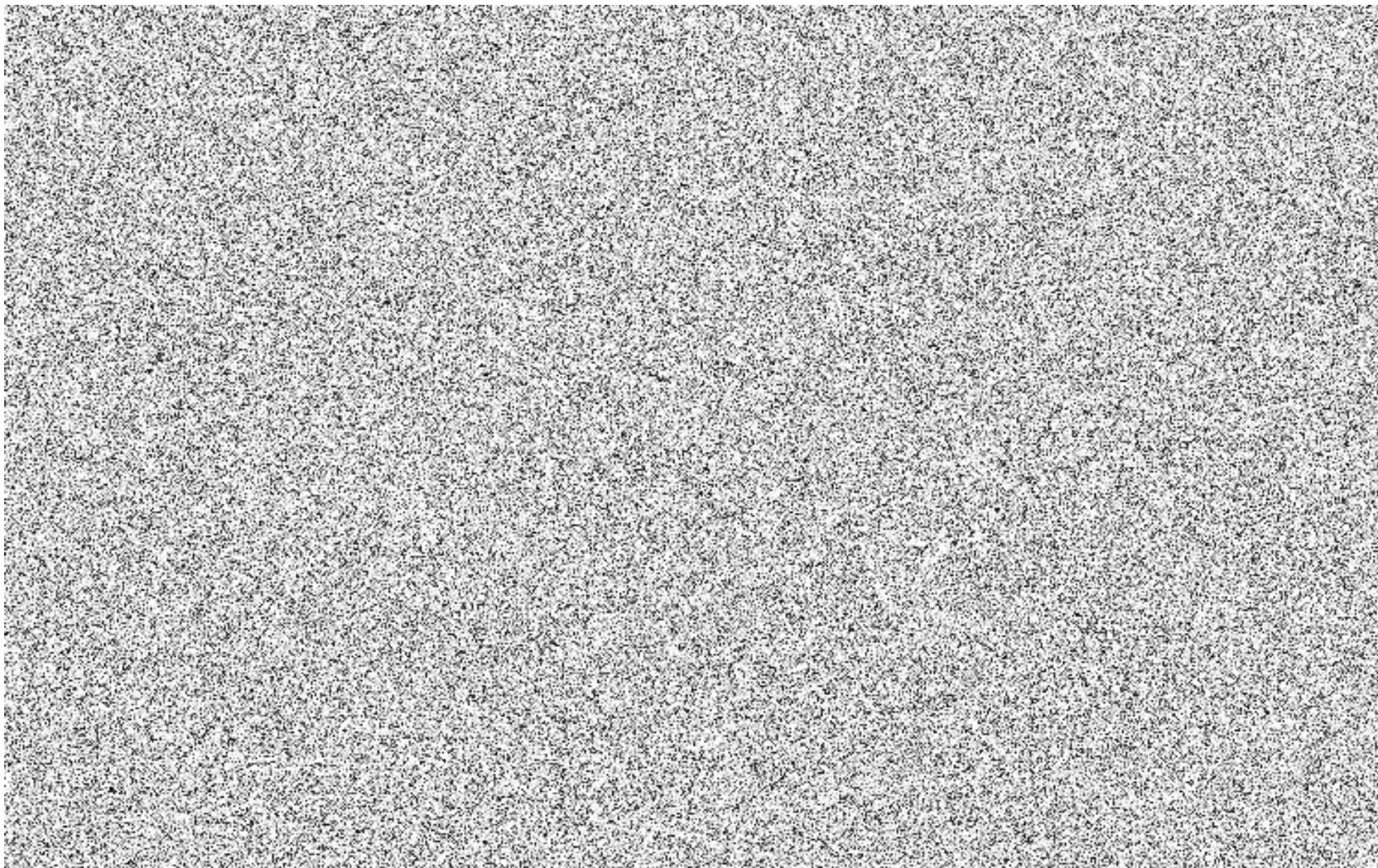
Zemní práce

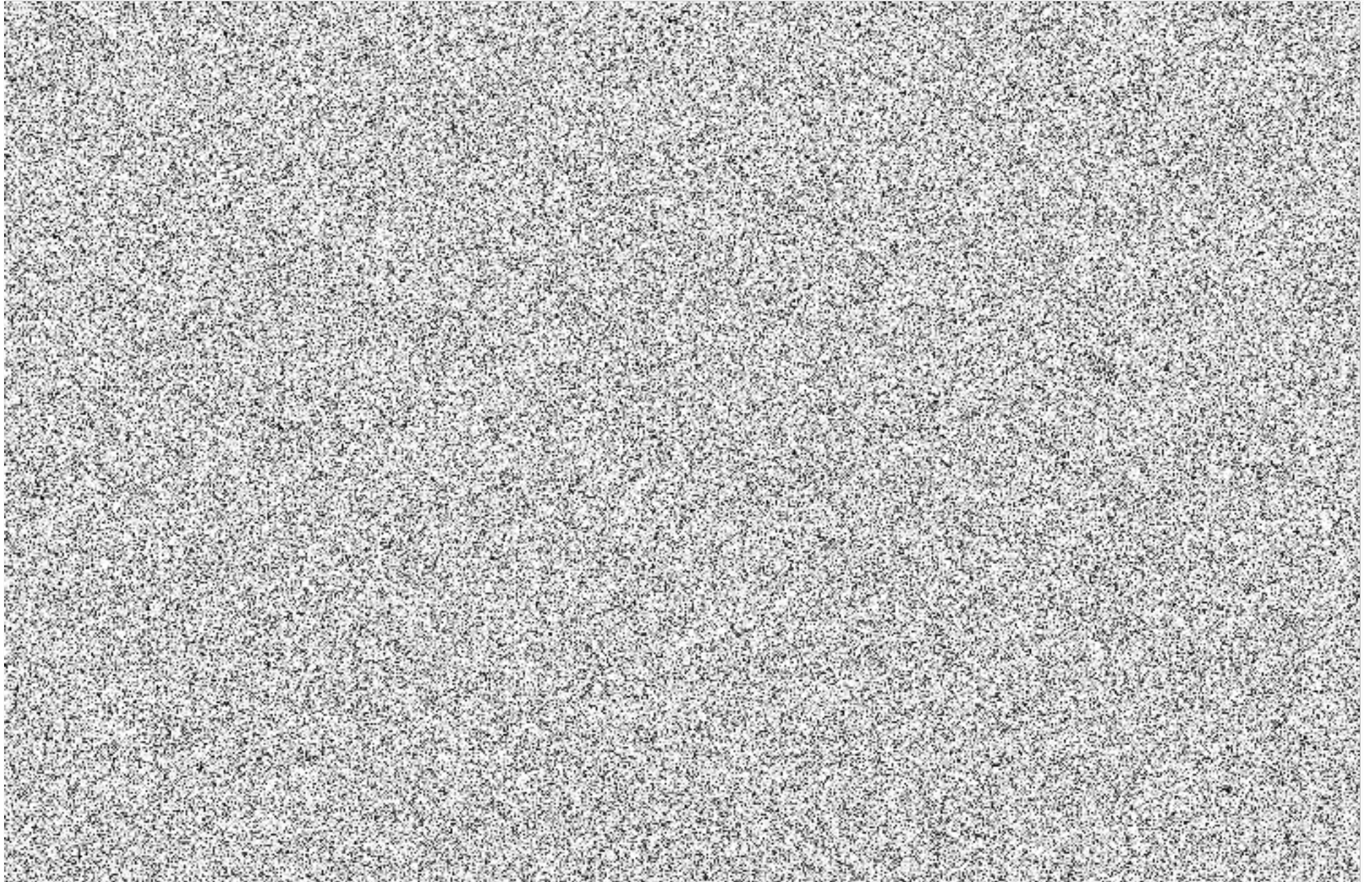


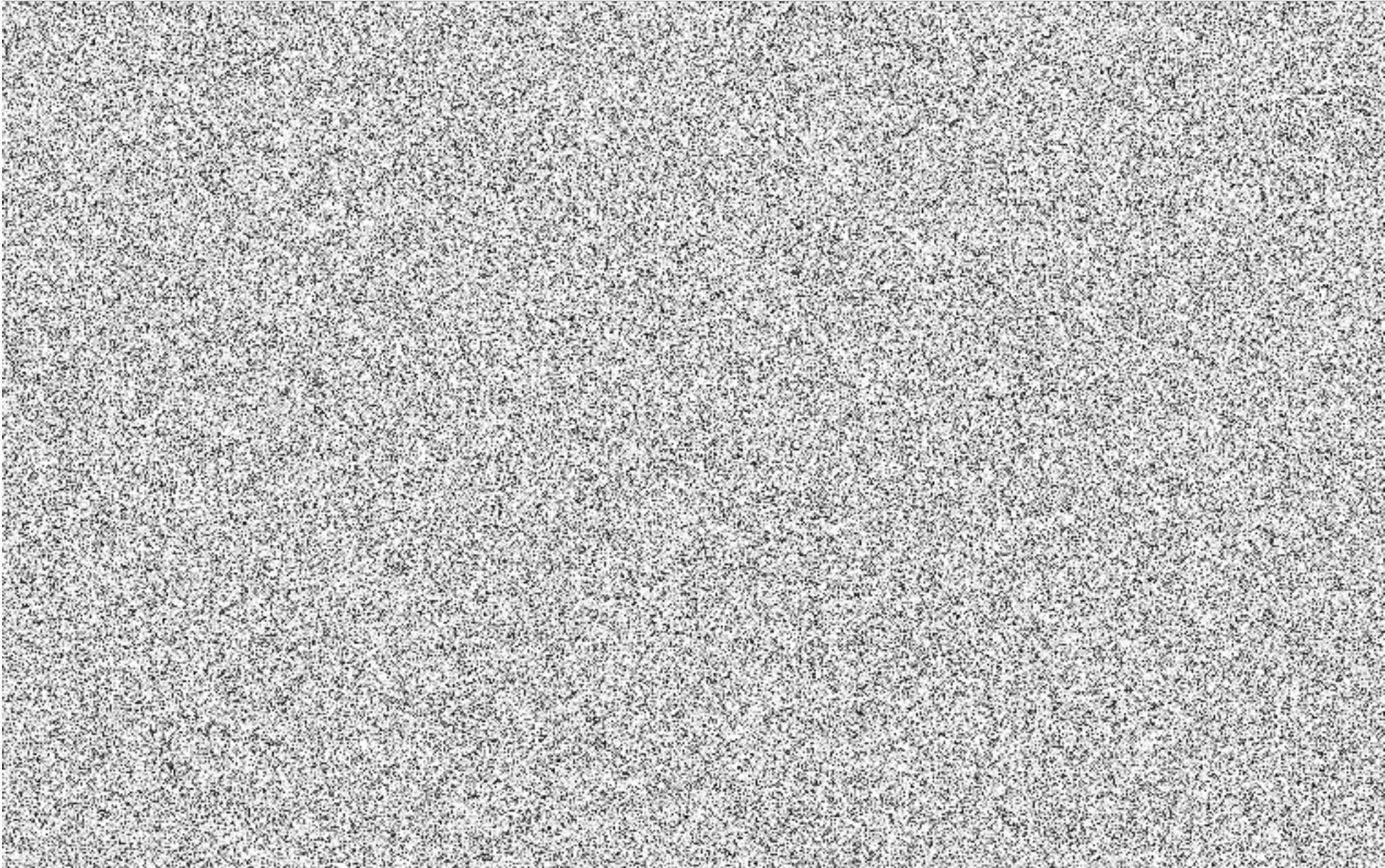


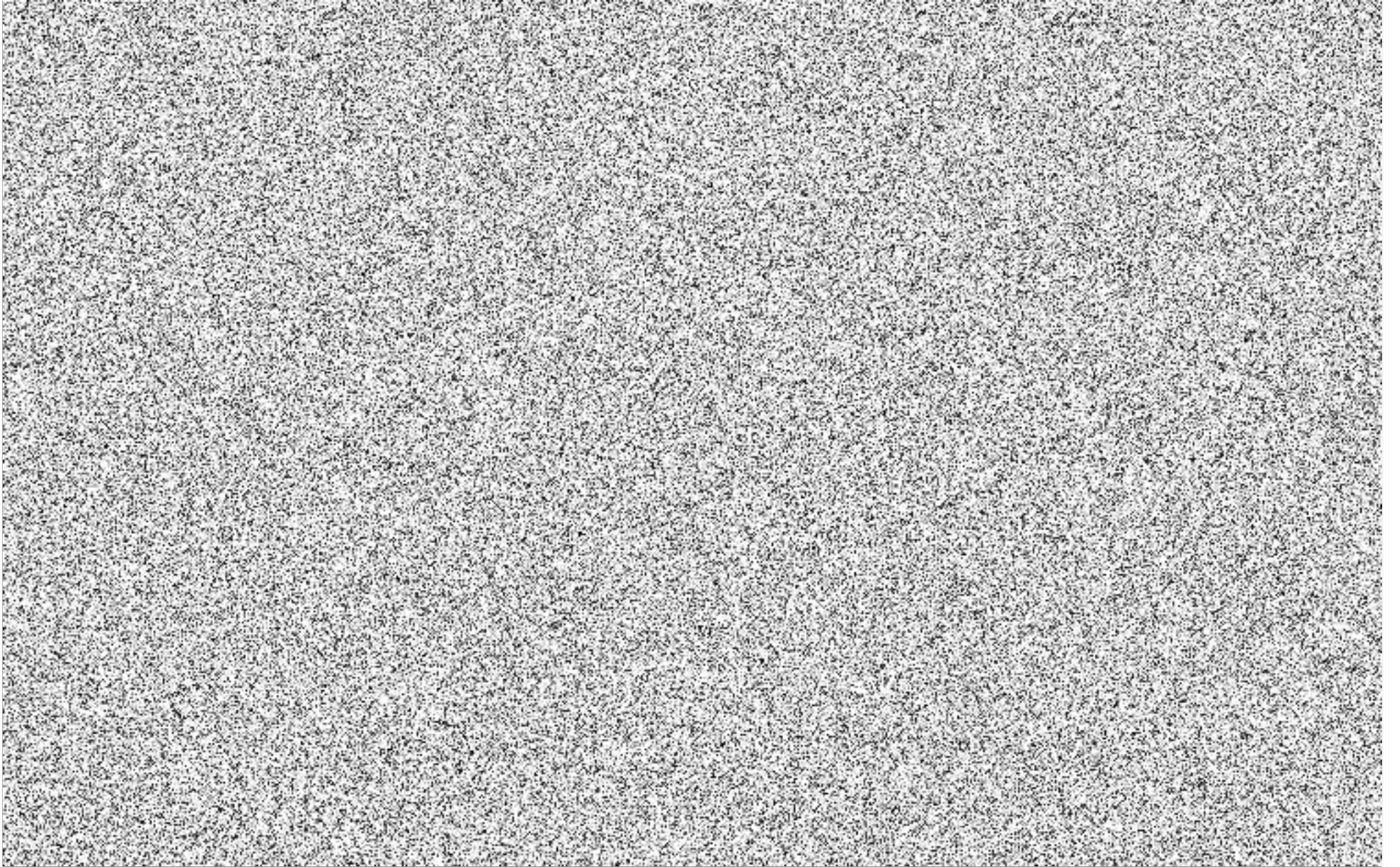


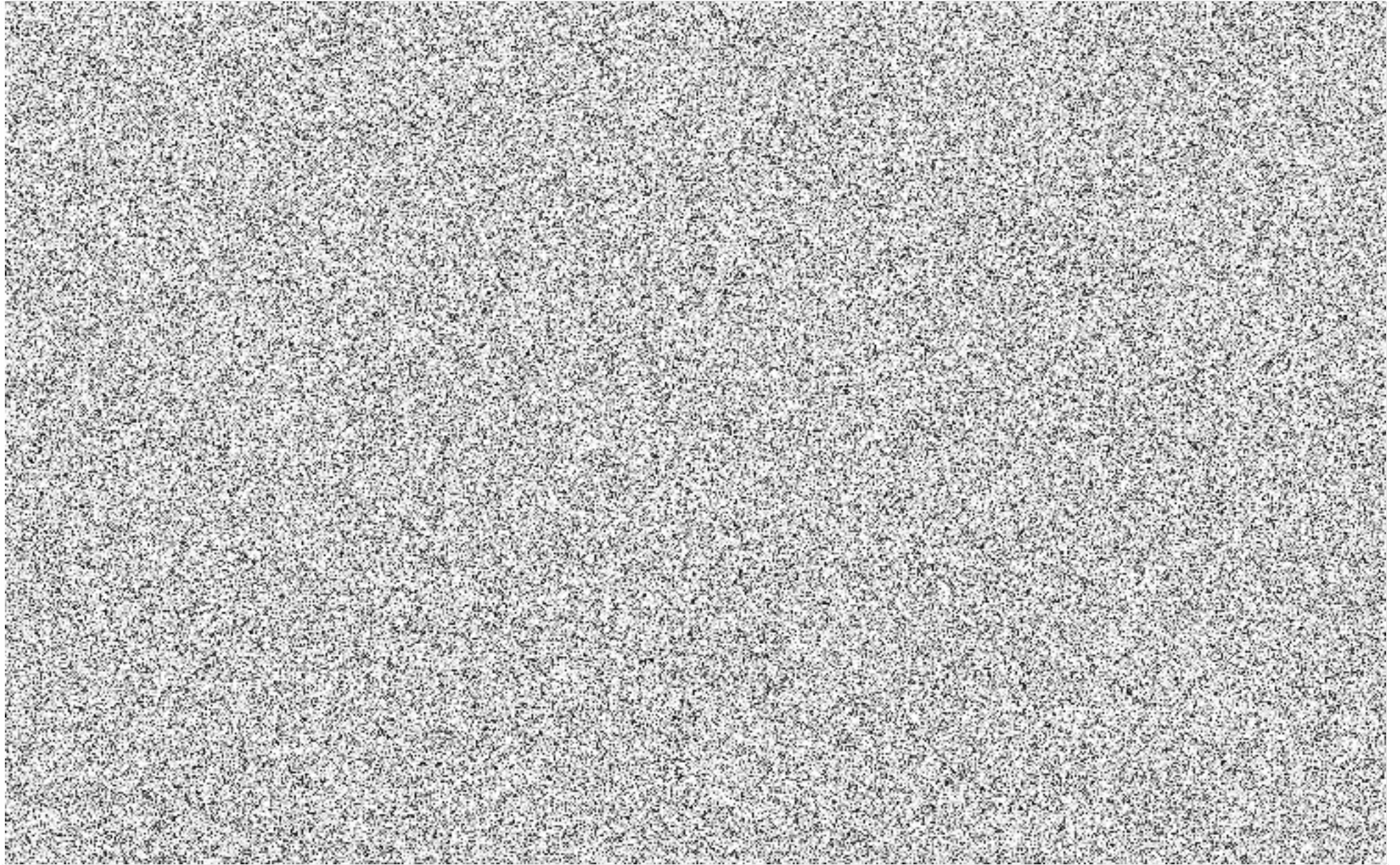


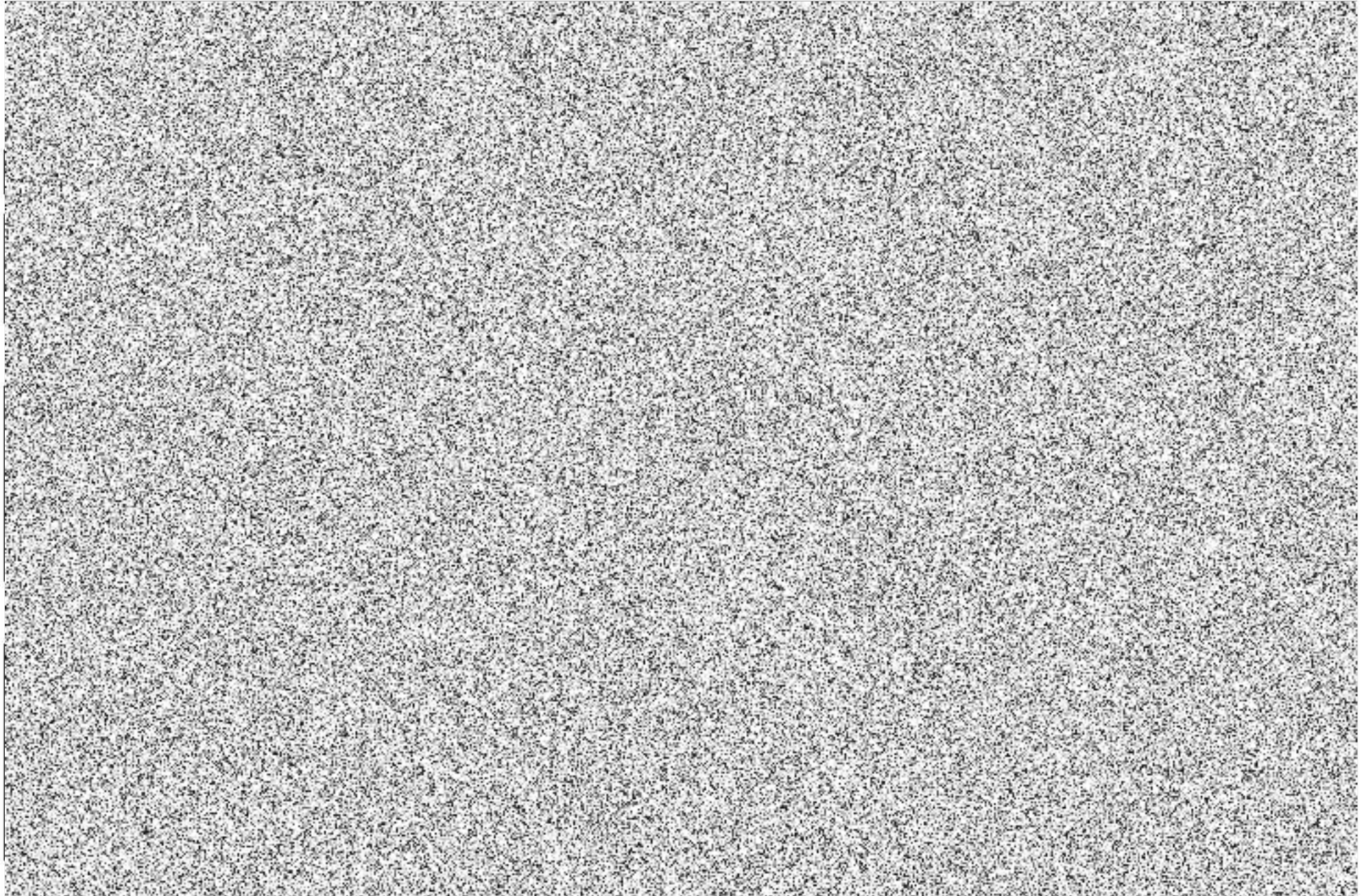


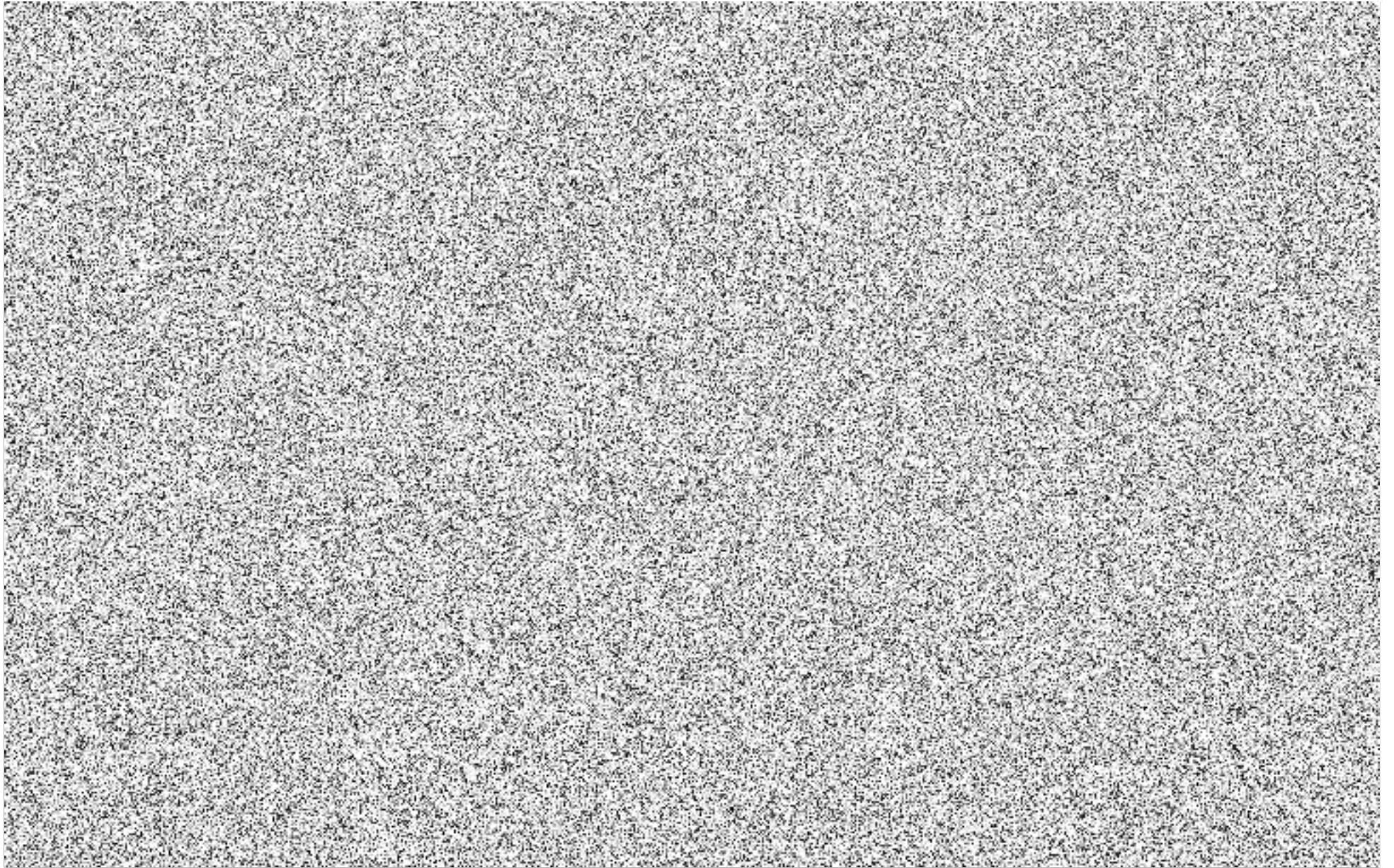


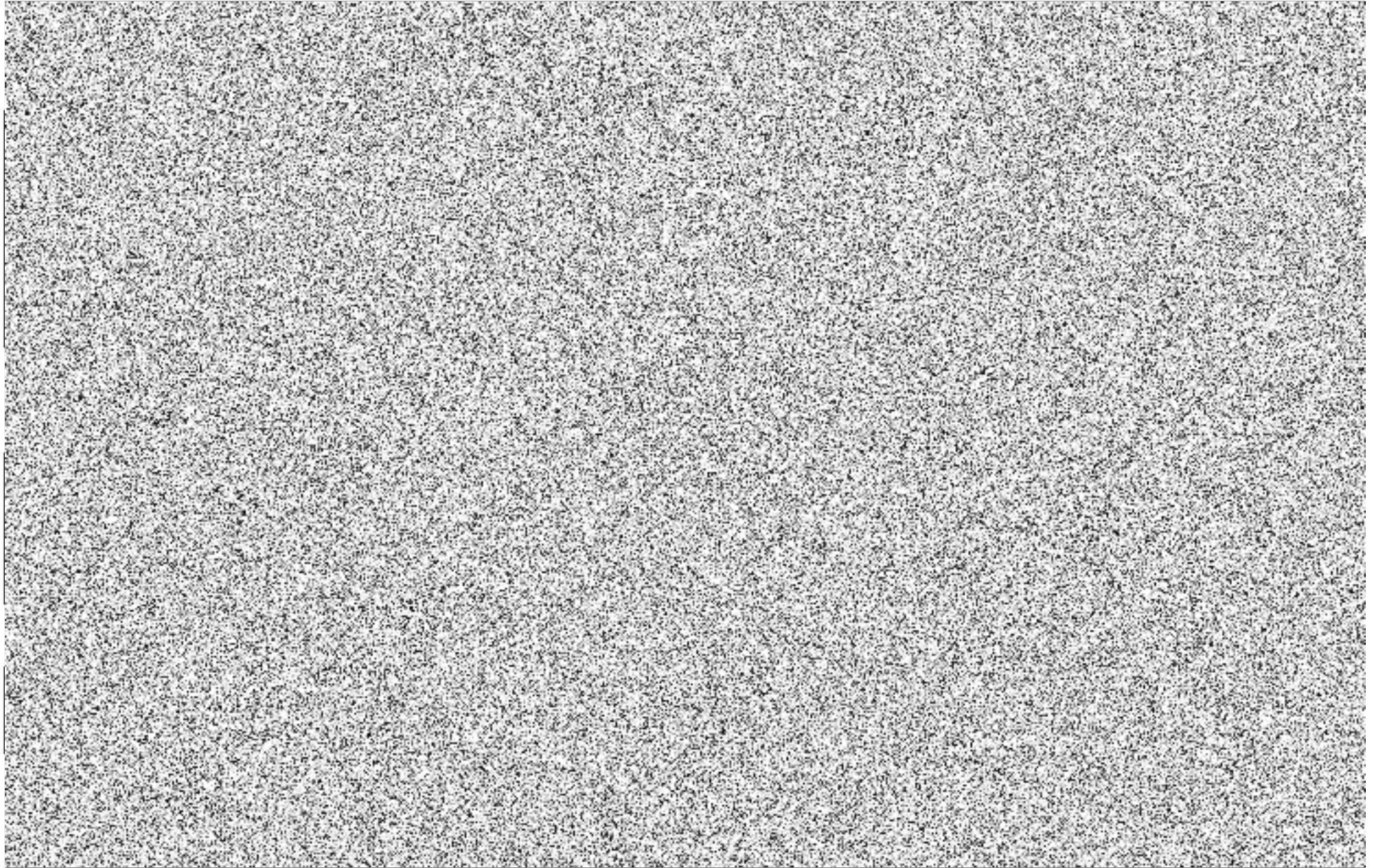


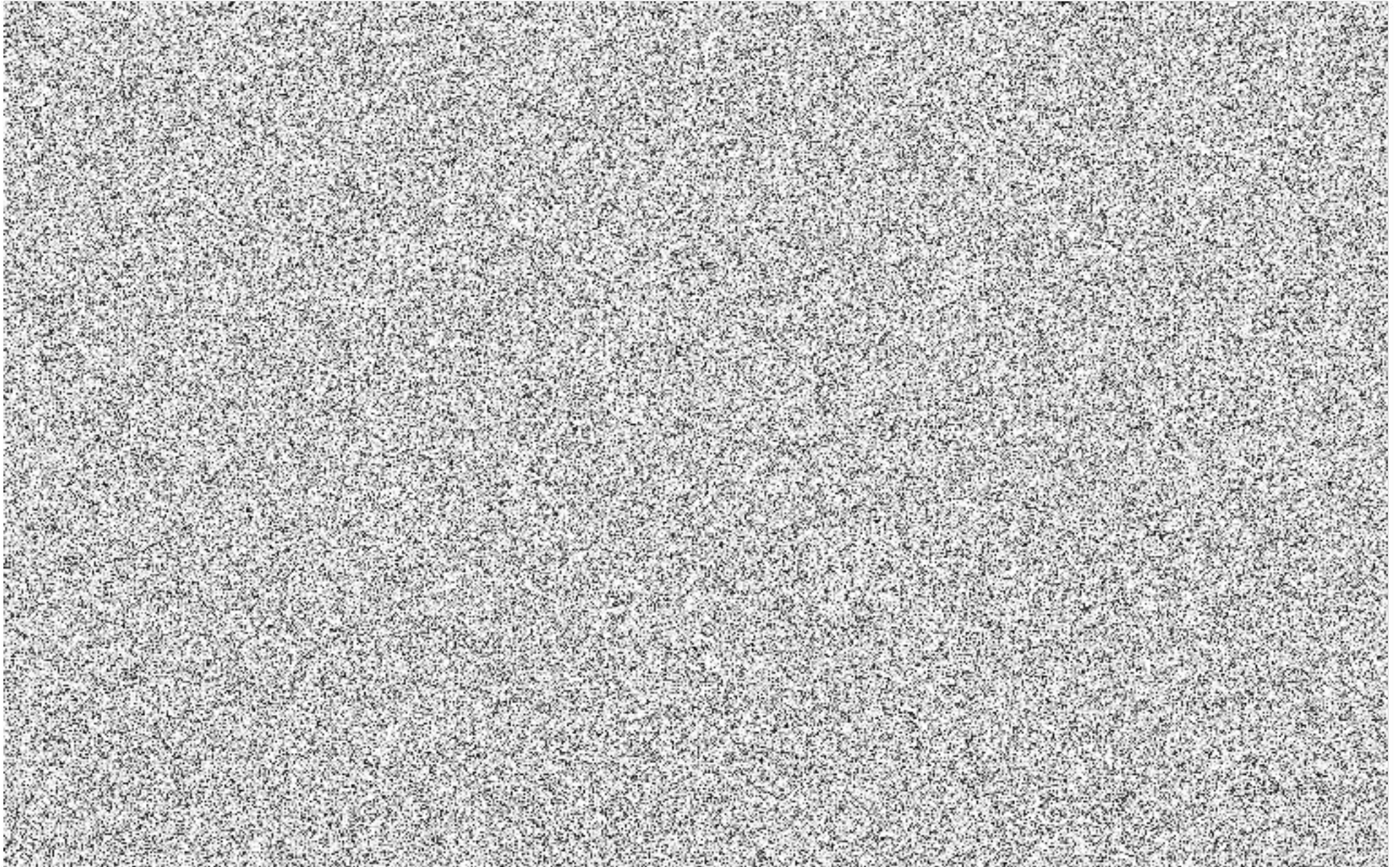


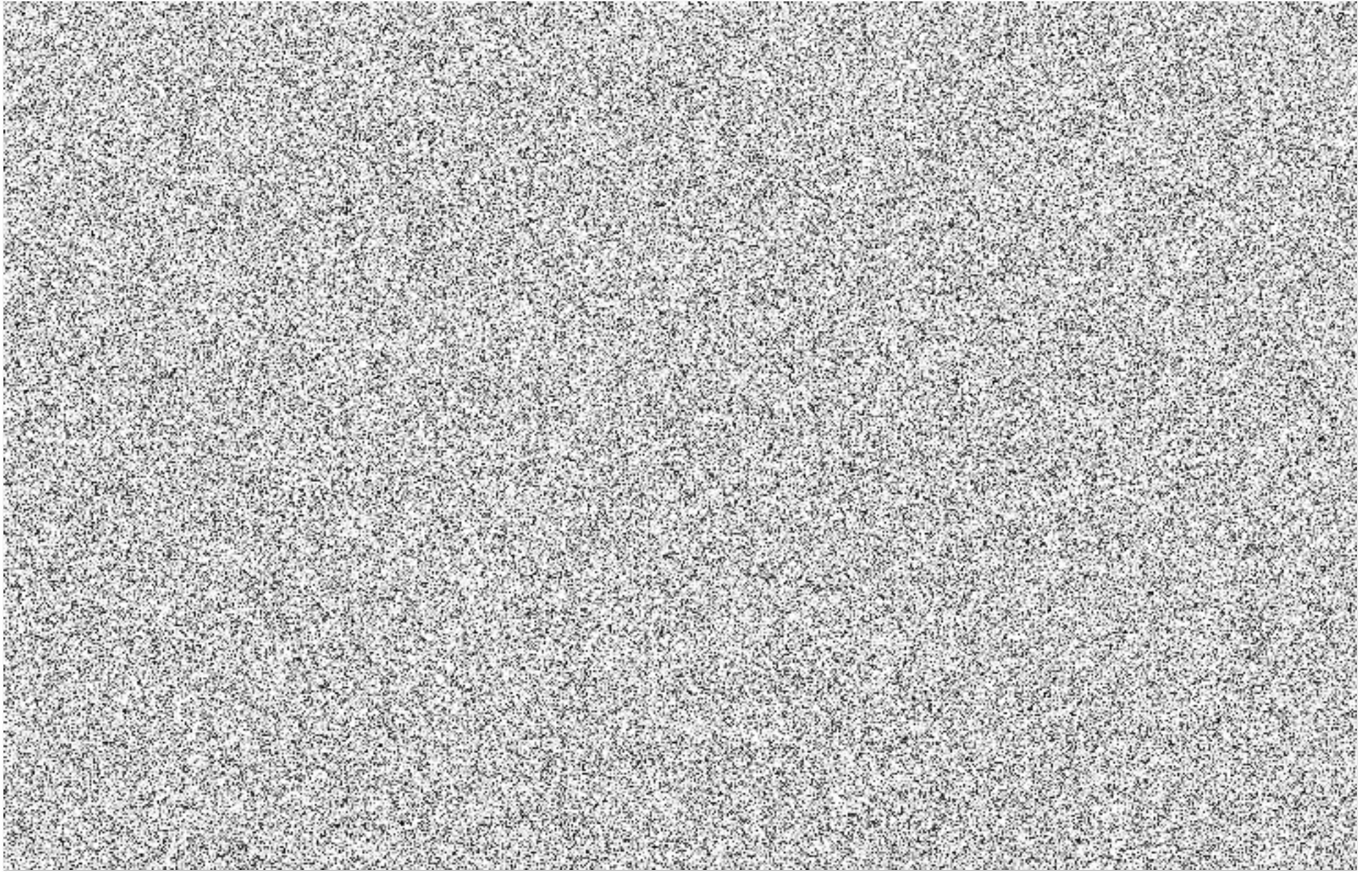


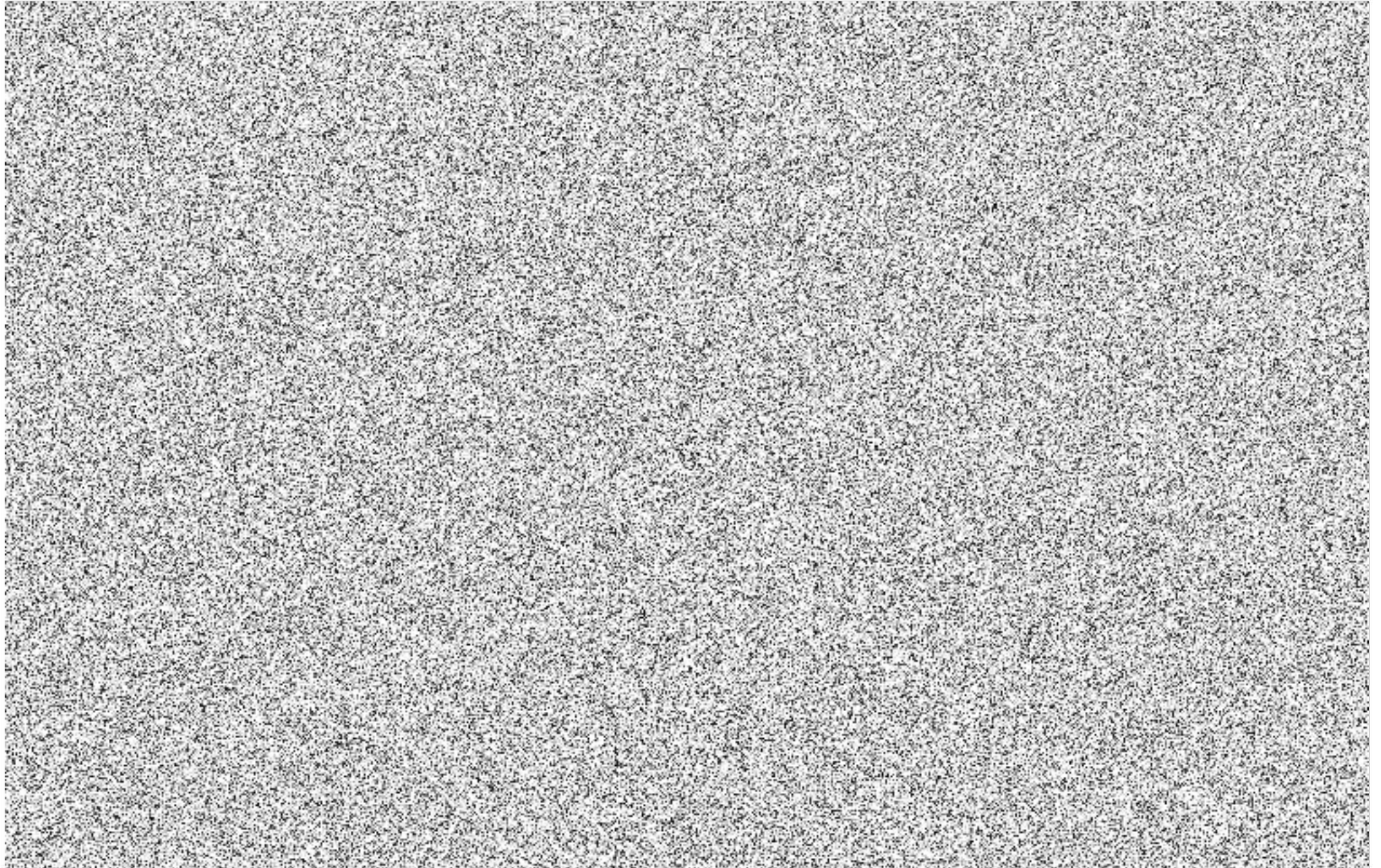


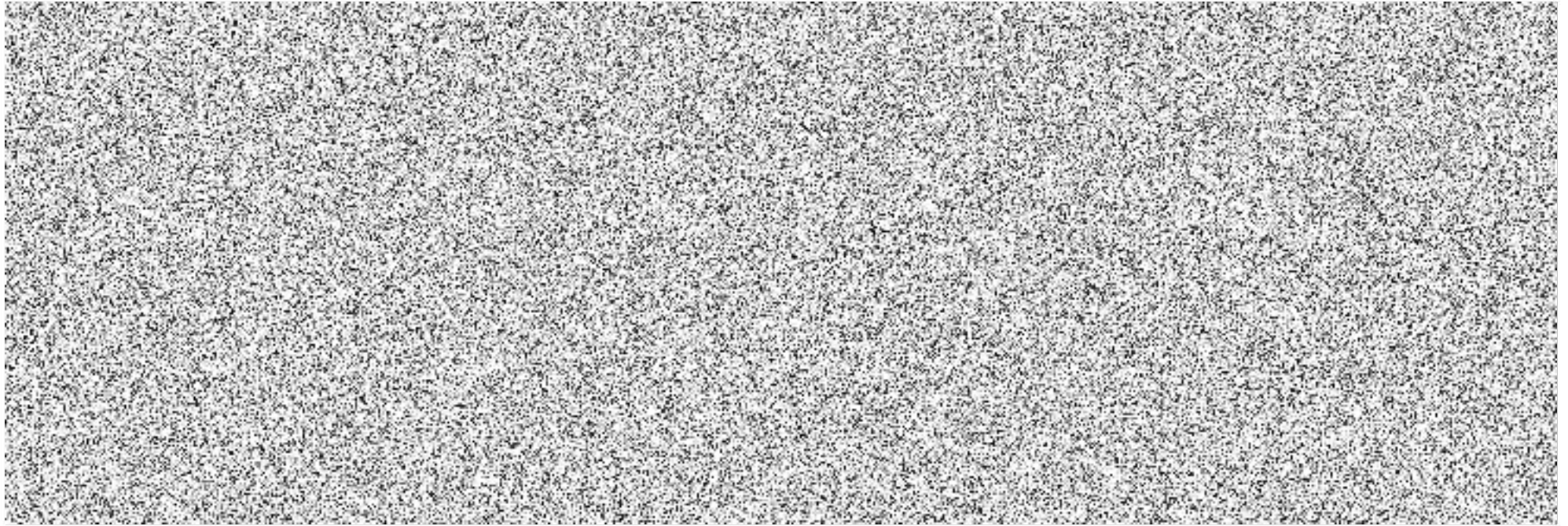












Příloha ke smlouvě o dílo

Harmonogram

1.	Zahájení stavby - přípravné a vytyčovací práce	1.10.2016
2.	Odstranění dřevin, bourací práce - park	15.10.2016
3.	Zbudování vodovodní přípojky	25.10.2016
4.	Skrývka zeminy, odstranění asfaltů - park	10.11.2016
5.	Zbudování podloží pod pěší komunikace	25.11.2016
6.	Zbudování mlatového povrchu - park	20.4.2017
7.	Zbudování nových komunikací – park	5.5.2017
8.	Zhotovení nového veřejného osvětlení	10.5.2017
9.	Zhotovení závlahového systému	20.5.2017
10.	Provedení sadových úprav, zatravnění, ČTÚ	31.5.2017
11.	Bourací práce, odstranění povrchů - ul. Est.	15.6.2017
12.	Stavba zdí, instalace mobiliáře	30.6.2017
13.	Zbudování nových povrchů – ul. Estonská	15.7.2017
14.	Sadové úpravy, čisté terénní úpravy - ul. Est.	25.7.2017
15.	Předání dokončeného díla	5.8.2017

V Praze dne 22.9.2016

