

Mateřská škola Zlín-Kudlov, Na Vrchovici 21, příspěvková organizace

Na Vrchovici 21, 760 01 Zlín-Kudlov

jehož jménem jedná: Bc. Jarmila Rezníčková, ředitelka mateřské školy

IC: 71006958

DIČ: CZ71006958

zapsána v obchodním rejstříku u Krajského soudu v Brně, oddíl Pr, vložka 896

bankovní spojení: Česká spořitelna, a. s., číslo účtu: 1422465339/0800

- dále jen půjčitel

a

Krajská knihovna Františka Bartoše ve Zlíně, příspěvková organizace

Vavrečkova 7040, 760 01 Zlín

jejímž jménem jedná: PhDr. Zdeňka Friedlová, ředitelka

IC: 70947422

DIČ: CZ70947422

zapsaná v obchodním rejstříku u Krajského soudu v Brně, oddíl Pr, vložka 348

bankovní spojení: Česká spořitelna, a. s., číslo účtu: 1410359379/0800

- dále jen vypůjčitel

u z a v í r a j í

**S M L O U V U O V Ý P Ů J Č C E
P R O S T O R**

dle zákona č. 89/2012 Sb., občanského zákoníku, v platném znění
č.

Čl. I.

Předmět výpůjčky

1. Půjčitel má budovu č. p. 21 (stavba občanského vybavení) na pozemku p. č. st. 179 v katastrálním území Kudlov, obci Zlín předánu k hospodaření na základě Přílohy č. 1 ke Zřizovací listině půjčitele ze dne 27. 10. 2009.
2. Půjčitel je oprávněn budovu č. p. 21 v souladu se Zřizovací listinou a usnesením Rady města Zlína ze dne 21. 11. 2016, č. j. 107/23R/2016 dát do užívání třetí osobě.
3. Touto smlouvou půjčitel přenechává část výše uvedené budovy, a to jednu místnost, chodbu a sociální zařízení o celkové výměře 56 m², nacházející se v přízemí budovy dle kopie situačního zákresu, který je nedílnou součástí této smlouvy (příloha č. 1), do bezplatného užívání vypůjčiteli (dále jen „předmět výpůjčky“).
4. Smluvní strany prohlašují, že je jim umístění předmětu výpůjčky dobře známo, a že považují specifikaci předmětu výpůjčky v této smlouvě za dostatečnou.

Čl. II. Účel výpůjčky

1. Půjčitel přenechává předmět výpůjčky vypůjčitelovi za účelem poskytování a zajištění funkce základní knihovny v místní části Kudlov podle § 11 odst. 4 zákona č. 257/2001 Sb., o knihovnách a podmínkách provozování veřejných knihovnických a informačních služeb (knihovní zákon), ve znění pozdějších předpisů.
2. Bez předchozího písemného souhlasu půjčitele nesmí být účel užívání měněn.

Čl. III. Doba výpůjčky

1. Smlouva se uzavírá na dobu neurčitou s účinností od podpisu této smlouvy smluvními stranami s výpovědní lhůtou 6 měsíců, která začne běžet od prvního dne měsíce následujícího po dni doručení výpovědi dané některou z výše uvedených smluvních stran.
2. Půjčitel je oprávněn okamžitě odstoupit od této smlouvy, a to bez v čl. III. odst. 1 ujednané výpovědní lhůty a požadovat po vypůjčitelovi neprodlené vrácení předmětu výpůjčky podle této smlouvy v těchto případech:
 - neužívá-li vypůjčitel předmět výpůjčky řádně nebo
 - užívá-li vypůjčitel předmět výpůjčky v rozporu se sjednaným účelem nebo
 - přenechá-li vypůjčitel předmět výpůjčky podle této smlouvy bez předchozího písemného souhlasu půjčitele třetí osobě nebo
 - budovu, ve které se předmět výpůjčky nachází, nebude možné užívat vzhledem k jejímu technickému stavu.
3. Ke dni skončení výpůjčky se vypůjčitel zavazuje odevzdat předmět výpůjčky půjčiteli v řádném stavu s ohledem na běžné opotřebení.
4. Při nedodržení tohoto termínu je vypůjčitel povinen zaplatit půjčiteli smluvní pokutu ve výši 1.000,- Kč za každý kalendářní den prodlení s předáním části předmětu výpůjčky.

Čl. IV. Práva a povinnosti vypůjčitele a půjčitele

1. Vypůjčitel prohlašuje, že je mu dobře znám předmět výpůjčky, který bude sloužit pro účely Krajské knihovny Františka Bartoše ve Zlíně, příspěvkové organizaci.
2. Vypůjčitel je oprávněn užívat předmět výpůjčky výhradně v rozsahu a k účelu dohodnutému v této smlouvě.
3. Vypůjčitel je povinen udržovat předmět výpůjčky uvedený v této smlouvě v řádném stavu po celou dobu výpůjčky a nese veškeré náklady spojené s běžnou údržbou předmětu výpůjčky, vymezenou v příloze č. 2 této smlouvy. V případě škod je půjčitel oprávněn požadovat náhradu škody uvedením do předešlého stavu, bude-li to možné, jinak zaplatí vypůjčitel škodu v plné výši půjčiteli.
4. Vypůjčitel není oprávněn dát předmět výpůjčky podle této smlouvy do jakéhokoliv užívání třetí osobě bez předchozího písemného souhlasu půjčitele.
5. Půjčitel odevzdává předmět výpůjčky ve stavu způsobilém smluvenému užívání, což vypůjčitel podpisem této smlouvy potvrzuje.
6. Vypůjčitel je oprávněn umístit na objektu obvyklé návěští (po předchozím ujednání

s půjčitelem o místo a způsobu umístění), aniž by půjčitel požadoval zvláštní náhradu.

7. Reklamní a jiná podobná zařízení jako jsou neonové nápisy, světelná vyobrazení nebo jiná návěstí přesahující obvyklý rámec lze provádět pouze a výhradně s předchozím písemným souhlasem půjčitele, příslušných odborů Magistrátu města Zlína včetně příslušného stavebního úřadu.

8. Veškeré stavební úpravy podléhají předchozímu písemnému schválení půjčitele.

9. Vypůjčitel zodpovídá v předmětu výpůjčky za zabezpečení požární ochrany, hygieny a bezpečnosti osob podle právních předpisů vztahujících se k požární ochraně, hygieně a bezpečnosti práce. Tuto činnost zabezpečuje vypůjčitel na své náklady. Půjčitel se zavazuje respektovat speciální ustanovení PO a BOZP vztahující se k činnosti vypůjčitele a zavazuje se vytvořit podmínky pro jejich dodržování vypůjčitelem. Půjčitel a vypůjčitel jsou povinni se vzájemně informovat o interních předpisech PO a BOZP, které se vztahují k objektu a k činnosti v něm provozované.

10. Vypůjčitel je povinen dodržovat veškeré právní předpisy související s provozovanou činností v předmětu výpůjčky, zajišťovat kontroly a revize svých elektrických zařízení a spotřebičů, umístěných v předmětu výpůjčky a dodržovat aktuálně platné obecně závazné vyhlášky. Půjčitel je povinen zajistit vypůjčiteli řádný a nerušený výkon činnosti. Půjčitel je povinen provádět revize elektřiny, plynu, hromosvodu, požadované právními předpisy a doklady o jejich provedení poskytnout vypůjčiteli. Půjčitel je povinen zabezpečit na vyžádání vypůjčiteli dokumentaci k budově (kolaudační rozhodnutí apod.) a dokumentaci ve vztahu k požární ochraně, průvodní a provozní dokumentaci k zařízení a vybavení budovy.

11. Vypůjčitel je povinen umožnit půjčiteli kontrolu předmětu výpůjčky za účelem ověření, zda vypůjčitel užívá předmět výpůjčky řádně a v souladu s ujednáními v této smlouvě. Půjčitel je oprávněn vstoupit do předmětu výpůjčky během provozní doby vypůjčitele, mimo provozní dobu pouze se zástupcem vypůjčitele, nebo samostatně v případě havarijního stavu.

12. Služby poskytované v souvislosti s užíváním předmětu výpůjčky (vodné-stočné, plyn a el. energie) jsou vypůjčiteli poskytovány bezúplatně. Náklady na tyto služby hradí statutární město Zlín, zřizovatel půjčitele. Na základě faktur dodavatelů energií provede půjčitel rozúčtování spotřeby energií dle procentuelního poměru podlahové plochy uvedené v čl. I, bod 3 smlouvy a přefakturuje vypočtenou částku statutárnímu městu Zlín, Odboru kultury a památkové péče, vždy do 14 dnů od obdržení faktury od dodavatele energie. Faktury vystavené půjčitelem budou mít splatnost 14 dnů.

Čl. V.

Závěrečná ujednání

1. Veškeré změny této smlouvy mohou být provedeny výhradně formou písemného a vzájemně odsouhlaseného číslovaného dodatku.

2. Pokud se některá ustanovení této smlouvy stanou neplatná nebo nevymahatelná, nebude to znamenat neplatnost celé smlouvy.

3. Smluvní strany souhlasí se zveřejněním této smlouvy v souladu s ust. zákona č. 106/1999 Sb., o svobodném přístupu k informacím, ve znění pozdějších předpisů.

4. Vypůjčitel souhlasí se zpracováním osobních údajů pro tento smluvní vztah půjčitelem pro účely tohoto smluvního vztahu, účely statistické a archivační.

5. Smluvní strany se dohodly, že zveřejnění smlouvy podle zákona č. 340/2015 Sb. o registru smluv zajistí půjčitel a informuje vypůjčitele bez zbytečného odkladu.

6. Veškeré právní vztahy neupravené touto smlouvou se řídí příslušnými ustanoveními zákona č. 89/2012 Sb., občanského zákoníku, ve znění pozdějších předpisů a dalších právních předpisů České republiky.

7. Tato smlouva je vyhotovena ve čtyřech stejnopisech s platností všech stejnopisů v hodnotě originálu, z nichž půjčitel i vypůjčitel obdrží dva stejnopisy.

8. Tato smlouva nabývá platnosti a účinnosti dnem podpisu smluvními stranami.

9. Smluvní strany shodně prohlašují, že si tuto smlouvu řádně přečetly, že tato smlouva byla uzavřena svobodně, vážně, ne v tísní a za nápadně nevýhodných podmínek pro jednu či druhou smluvní stranu, že jejímu obsahu porozuměly a s jejím obsahem plně souhlasí. Na důkaz těchto skutečností připojují zástupci smluvních stran své vlastnoruční podpisy na této smlouvě.

Příloha:

č. 1 kopie situačního zákresu

č. 2 vymezení drobných oprav a běžné údržby předmětu výpůjčky

Doložka ve smyslu § 41 zákona č. 128/2000 Sb., o obcích

Schváleno orgánem obce:

Rada města Zlína

Datum a číslo jednací:

21. 11. 2016, č. j. 107/23R/2016

Doložka ve smyslu § 23 zákona č. 129/2000 Sb., o krajích

Schváleno orgánem obce:

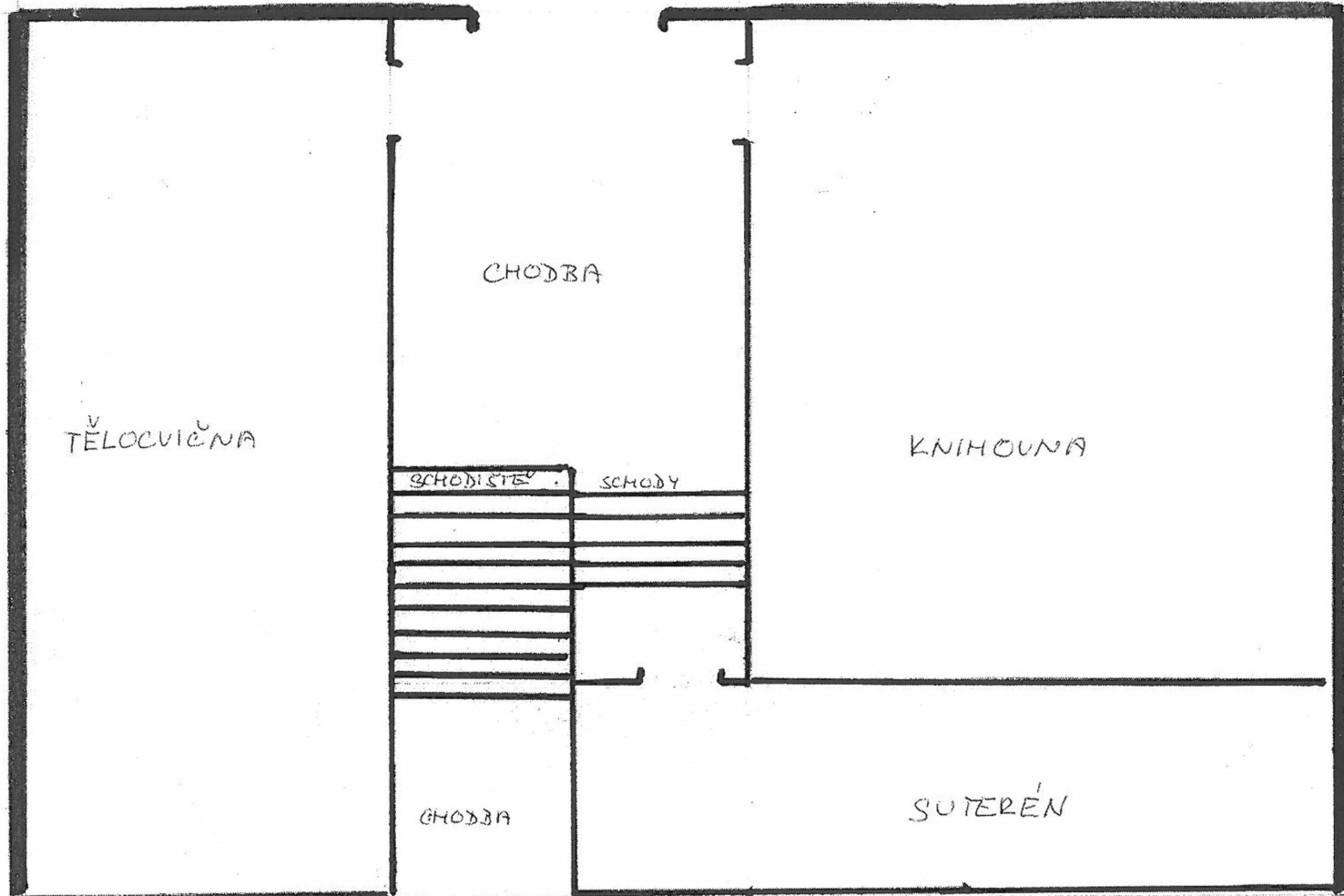
Rada Zlínského kraje

Datum a číslo jednací:

5. 6. 2017, č. j. 0469/R15/17

Ve Zlíně dne 8. 6. 2017

Ve Zlíně dne 8. 6. 2017



Příloha č. 2 ke smlouvě o výpůjčce prostor MŠ Zlín-Kudlov vymezení drobných oprav a běžné údržby předmětu výpůjčky

1. Za drobné opravy se považují opravy předmětu výpůjčky a jeho vnitřního vybavení, pokud je toto vybavení součástí nebytových prostor a je ve vlastnictví půjčitele, a to podle věcného vymezení a podle výše nákladu.
2. Podle věcného vymezení se za drobné opravy považují tyto opravy a výměny, pokud jsou součástí vypůjčeného prostoru:
 - Opravy podlahových krytin,
 - Opravy jednotlivých částí oken a dveří, jejich součástí a jejich zámků, kování, klik, rolet a žaluzií,
 - Výměny vypínačů, zásuvek, jističů, zvonků, osvětlovacích těles, telefonů, včetně elektrických zámků,
 - Výměny uzavíracích kohoutů,
 - Opravy měřičů tepla.
3. Podle výše nákladů se za drobné opravy považují další opravy předmětu výpůjčky a jeho vybavení a výměny součástí jednotlivých předmětů tohoto vybavení, které nejsou uvedeny v odstavci 2, jestliže náklad na jednu opravu nepřesáhne částku Kč 1.000,- Kč. Provádí-li se na téže věci několik oprav, které spolu souvisejí a časově na sebe navazují, je rozhodující součet nákladů na související opravy.
4. Náklady spojené s běžnou údržbou jsou náklady na udržování a čištění předmětu výpůjčky, které se provádějí obvykle při delším užívání. Jsou jimi zejména pravidelné prohlídky, čištění předmětů, nábytku a čištění podlah včetně podlahových krytin, obkladů stěn, čištění zanesených odpadů a vnitřní nátěry.