

Smlouva o dílo

uzavřená níže uvedeného dne, měsíce a roku v Hustopečích dle § 2586 a následujících zák. č. 89/2012 Sb., občanského zákoníku v platném znění mezi smluvními stranami:

1. Ing. Darek Lacina

Se sídlem Ondráčkova 556/199, 628 00 Brno

IČ 70450641 DIČ CZ6802031401

Email: [REDACTED] tel. [REDACTED]

dále jen **zhotovitel**

a

2. Město Hustopeče

se sídlem Dukelské nám.2/2, 693 17 Hustopeče

Zapsané v rejstříku ekonomických subjektů ČSÚ Brno

IČ 00283193 DIČ CZ00283193,

jednající ve věcech smluvních PaedDr. Hanou Potměšilovou

ve věcech technických: Petrem Berkou, tel. [REDACTED] email: [REDACTED]

dále jen **objednatel**.

I. Předmět díla

1.1 Zhotovitel se touto smlouvou zavazuje provést pro objednatele následující dílo a objednatel se zavazuje toto dílo převzít a za toto dílo zaplatit zhotoviteli cenu v této smlouvě uvedenou a poskytnout ve smlouvě sjednané spolupůsobení:

Předmětem této smlouvy jsou průzkumové a projekční práce na akci:

„Zhotovení PD – Prvky ÚSES Nad Úvozem, Křížový kopec, Terasy, Kabely a Kouty“

to je, zpracování projektové dokumentace pro realizaci prvků ÚSES v k. ú. Hustopeče u Brna v souladu s podmínkami dotačního titulu prioritní osy 4.3. Operačního programu životního prostředí. Projekt bude ve všech svých částech sestaven tak, aby nedošlo ke kolizi s tímto dotačním titulem a bylo využito max. bodového hodnocení, kterého může záměr ve své prioritní ose dosáhnout. Věcné řešení bude navrženo tak, aby realizační náklady dosáhly maximálně cen dle metodiky SFŽP - Náklady obvyklých opatření.

1.2 Řešení návrhové části záměru bude respektovat platný územní plán města Hustopeče. V případě, že práce na novém územním plánu města budou již ve fázi návrhu, musí návrhové řešení respektovat i limity využití dle nově připravovaného ÚPO Hustopeče. Řešení bude respektovat požadavky správců sítí a připomínky dotčených orgánů státní správy.

1.3 Projektová dokumentace včetně položkového rozpočtu bude zpracována dle vyhlášky MMR č. 499/2006 Sb., o dokumentaci staveb v platném znění - předkládá se v konečném stupni přípravy pro daný typ projektu, který umožní posouzení opatření a posouzení možnosti poskytnutí podpory na jeho realizaci, průběžnou a závěrečnou kontrolu z věcného, ekonomického a ekologického hlediska. Součástí projektové dokumentace bude zakres situace do katastrální mapy vypracovaný zpracovatelem projektové dokumentace, oceněný výkaz výměr a slepý výkaz výměr pro účely zadání realizace projektu.

Projektová dokumentace včetně příloh uvedených v čl. 1.6 bude předána ve třech vyhotoveních v listinné podobě a 1x v digitální podobě.

1.4 Projektová dokumentace bude zpracována **pouze na části pozemků užívané v současnosti jako orná půda nebo travní porost**. Části pozemků, které jsou v současnosti porostlé dřevinami nebo hodnotným společenstvem, nejsou do záměru zahrnuty. Viz Přílohy č. 1 a 2. (Návrh zachování stávající zeleně).

1.5 Součástí projektové dokumentace bude:

- a) **popis a posouzení výchozího stavu** lokality před realizací opatření vč. fotodokumentace a biologického posouzení (nemusí být v rozsahu biologického hodnocení zpracovaného autorizovanou osobou);
- b) **zdůvodnění potřeby realizace opatření** – popis změn přispívajících k posílení přirozených funkcí krajiny dosažených **realizací opatření** (z popisu musí být zřejmý rozsah – kvantita i kvalita dosažených pozitivních změn);
- c) **posouzení a popis možných negativních vlivů v průběhu realizace opatření** na přírodu a krajinu včetně návrhu opatření na jejich eliminaci či minimalizaci (např. etapizace realizace opatření, záchranné transfery organismů, vytváření dočasných záchranných refugií během realizace apod.);
- d) v případě návaznosti na jiná opatření bude PD obsahovat popis této návaznosti tak, aby umožnil posoudit její význam pro navrhované opatření. Za návazný lze považovat projekt, který pokračuje na stejném místě v realizaci rozpracovaného opatření (časová návaznost) nebo rozšiřuje území, ve kterém již byla podobná opatření realizována (územní návaznost). Za návazný lze považovat v tomto smyslu i záměr navazující na záměr jiného žadatele
- e) **dokončovací a rozvojová péče** v rámci realizace projektu po dobu 3 let od ukončení realizace výsadeb.

1.6 Další náležitosti projektové dokumentace:

V rámci projektové dokumentace pro opatření bude doloženo:

- a) průvodní zpráva,
- b) inventarizace dřevin a v případě ošetření dřevin dendrologický průzkum vč. návrhu zásahu,
- c) návrh péče o výsadby po dobu jejich udržitelnosti,
- d) situační výkres do podkladové mapy KN v měřítku 1 : 10 000 a podrobnější výkres, ve kterém je zakreslen stávající stav i navrhované řešení,
- e) podrobný popis výsadby (slovní charakteristika výsadby a osazovací plán ve vhodném měřítku),
- f) výkaz výměr a položkový rozpočet,
- g) zákres dotčených inženýrských sítí.

1.7 Zhotovitel se tímto zavazuje provést dílo vlastním jménem a na vlastní odpovědnost, s odbornou péčí, v kvalitě a rozsahu dle čl. 1.5 této smlouvy a objednatel se zavazuje, že dokončené dílo převezme a zaplatí za jeho provedení níže dohodnutou cenu.

1.8 Při vypracování dokumentace bude zhotovitel dodržovat všeobecně závazné předpisy, technické normy, ujednání této smlouvy, zápisy a dohody smluvních stran na statutární úrovni a vyjádření veřejnoprávních orgánů.

1.9 Pokud v průběhu zpracování dokumentace bude objednatel požadovat změny, které budou mít vliv na cenu a termín plnění, zavazuje se objednatel upravit dodatkem k této smlouvě cenu a termín plnění ve vztahu na změnu předmětu plnění. Povinností zhotovitele je dodatek na změnu dokumentace uzavřít.

II. Čas plnění

2.1 Zhotovitel se zavazuje, že vypracuje a dodá předmět díla dojednaný v rozsahu čl. 1.1 této smlouvy v termínu **do 15.12.2016**

2.2 Předmět díla je splněn řádným vypracováním a předáním dokumentace objednateli. V případě, že objednatel součinnost potřebnou k převzetí díla neposkytne, je předmět smlouvy zhotovitelem splněn v okamžiku, kdy dílo nabídne objednateli k převzetí.

III. Cena díla

3.1. Zhotovitel provede celé dílo v rozsahu, kvalitě a lhůtách podle této smlouvy za dohodnutou smluvní cenu dle nabídky zhotovitele, která je jako Příloha č. 3 nedílnou součástí této smlouvy.

Cena bez DPH: 196.000,- (jedno sto devadesát šest tisíc korun českých)
DPH (21 %): 41.160,- (čtyřicet jedna tisíc sto šedesát korun českých)
Cena celkem s DPH: 237.160,- (dvě stě třicet sedm tisíc sto šedesát korun českých).

3.2 Tato cena díla je stanovena dle zákona č. 526/90 Sb., o cenách ve znění pozdějších předpisů dohodou jako cena nejvýše přípustná.

3.3 Cena díla zahrnuje veškeré práce v rozsahu předmětu díla dle čl. I této smlouvy o dílo.

IV. Financování - platební podmínky

4.1 Úhrada ceny předané projektové dokumentace bude objednatelem provedena na základě daňového dokladu (dále jen faktura), vystaveného zhotovitelem, doručeným na adresu objednatele a předávacího protokolu, jež je její nedílnou součástí. Faktura musí splňovat veškeré náležitosti daňového dokladu.

4.2 Splatnost faktury se sjednává na 30 dnů ode dne jejího a předání objednateli. Splatnost faktury je splněna dnem připsání fakturované částky na účet zhotovitele. Zálohy se neposkytují.

4.3 Veškeré náklady, které vzniknou zhotoviteli nad rámec této smlouvy je zhotovitel povinen neprodleně oznámit objednateli. Náklady nad rámec této smlouvy mohou být zhotoviteli uhrazeny pouze pokud takové náklady objednatel uzná jako oprávněné. Na úhradu nákladů za provedení díla nad rámec této smlouvy nemá zhotovitel právo vyjma případu, kdy takové náklady objednatel uzná a rozhodne se je zhotoviteli uhradit.

V. Záruky a odpovědnost za vady, smluvní pokuty

5.1 Záruční doba počíná běžet dnem podpisu protokolu o splnění, předání a převzetí díla a činí **rok**.

5.2 Vady díla bude objednatel v průběhu záruční doby reklamovat písemně na adrese zhotovitele. Zhotovitel bezplatně odstraní reklamovanou vadu v dohodnutém termínu. O dobu odstraňování vady se prodlužuje záruční doba.

5.3 Případné neodstranitelné vady, které budou bránit užívání předmětu smlouvy, nahradí zhotovitel objednateli novým, bezvadným plněním.

5.4 V případě zaviněného prodlení zhotovitele s nesplněním dohodnutého termínu dokončení díla zavazuje se zhotovitel má objednatel právo na úhradu smluvní pokuty ve výši 0,01 % z celkové smluvní ceny za každý započatý den prodlení. V případě zaviněného prodlení objednatele s proplacením faktury má zhotovitel právo na úhradu smluvní pokuty ve výši 0,01 % z dlužné ceny za každý započatý den prodlení. Povinný k úhradě smluvní pokuty tuto uhradí oprávněnému do 10 dnů ode dne obdržení výzvy oprávněného k úhradě této pokuty.

5.3 Zaplacením smluvní pokuty není dotčeno právo na náhradu škody.

5.4 Každá smluvní strana je oprávněná odstoupit od smlouvy, jestliže druhá smluvní strana poruší zvláště hrubým způsobem podmínky smlouvy, čímž se rozumí prodlení s termínem dodávky zhotovitelem a prodlení s úhradou sjednané ceny objednatelem delším než 30 kalendářních dnů od sjednaného data, byla na tuto skutečnost písemně upozorněna a nesjednala ani v poskytnuté lhůtě nápravu.

VI. Závěrečná ujednání

6.1 Objednatel je oprávněn použít dílo – předmět této smlouvy po zaplacení, výlučně pro účely vyplývající z této smlouvy. Jeho jiné využití, zejména případné přenechání k využití třetím osobám, je podmíněno výslovným souhlasem zhotovitele.

6.2 Tato smlouva o dílo nabývá platnosti a účinnosti dnem jejího podpisu oběma smluvními stranami. Je vyhotovena ve dvou výtiscích, z nichž každý má platnost originálu. Každá ze stran obdrží po jednom vyhotovení.

6.3 Tuto smlouvu lze změnit nebo zrušit pouze písemným vzestupně číslovaným dodatkem potvrzeným statutárními orgány smluvních stran.

6.4 Smluvní strany sjednaly pro tuto smlouvu, že pokud není výslovně ve smlouvě uvedeno jinak, se veškeré vztahy vzniklé na základě této smlouvy řídí zákonem 89/2012 Sb., občanský zákoník v platném znění.

6.5 Pokud oddělitelné ustanovení této smlouvy je nebo se stane neplatným či nevynutitelným, nemá to vliv na platnost zbývajících ustanovení této smlouvy. V takovém případě se smluvní strany zavazují uzavřít do 10 pracovních dnů od výzvy druhé ze smluvních stran dodatek k této smlouvě nahrazující oddělitelné ustanovení této smlouvy, které je neplatné či nevynutitelné, platným a vynutitelným ustanovením odpovídajícím hospodářskému účelu takto nahrazovaného ustanovení.

6.6 Dle § 1765 zák. č. 89/2012 Sb., občanský zákoník na sebe obě smluvní strany převzaly nebezpečí změny okolností. Před uzavřením smlouvy strany zvážily plně hospodářskou, ekonomickou i faktickou situaci a jsou si plně vědomy okolností smlouvy. Tuto smlouvu tedy nelze měnit rozhodnutím soudu.

6.7 Tuto smlouvu nelze dále postupovat, rovněž pohledávky z této smlouvy nelze dále postoupit. Kvittance za částečné plnění a vrácení dlužných úpisů s účinky kvittance jsou vyloučeny.

6.8 V souladu s § 4 odst. zák. č. 89/2012 Sb., občanský zákoník, kdy se má za to, že každá svéprávná osoba má rozum průměrného člověka i schopnost užívat jej s běžnou péčí a opatrností a že to každý od ní může v právním styku důvodně očekávat, strany posoudily obsah této smlouvy a neshledávají jej rozporným, což stvrzují svým podpisem. Smlouva byla uzavřena na základě jejich pravé a svobodné vůle po pečlivém zvážení všech stran.

V Brně dne 04.07.2016

Ing. Darek Lacina
Ondráčkova 199/556, 628 00 Brno
Mobil: +420 775 321 968

za zhotovitele

V Hustopečích dne 29.06.2016

Město Hustopeče
Dukelské nám. 2/2
693 17 HUSTOPEČE
IČ: 00 28 31 1

za objednatele

Doložka

dle § 41 zákona č. 128/2000 Sb., o obcích (obecní zřízení) ve znění pozdějších předpisů

Město Hustopeče ve smyslu ustanovení § 41 zákona č. 128/2000 Sb., o obcích (obecní zřízení), ve znění pozdějších předpisů, potvrzuje, že u právních jednání obsažených v této smlouvě byly splněny ze strany města Hustopeče veškeré zákonem, či jinými obecně závaznými právními předpisy stanovené podmínky ve formě předchozího zveřejnění, schválení či odsouhlasení, které jsou obligatorní pro platnost tohoto právního jednání.

V Hustopečích dne 29.06.2016

Město Hustopeče
Dukelské nám. 2/2
693 17 HUSTOPEČE
IČ: 00 28 31 1

PaedDr. Hana Potměšilová
starostka

Přílohy:

Příloha č. 1 - Tabulka dotčených pozemků

Příloha č. 2 - Zákres ÚSES

Příloha č. 3 - Cenová nabídka zhotovitele ze dne 14.06.2016

Příloha č. 3 - Cenová nabídka uchazeče

Krycí list nabídky

VEŘEJNÁ ZAKÁZKA NA „Zhotovení PD – Prvky ÚSES Nad Úvozem, Křížový kopec, Terasy, Kabely, Kouty“

zadavatel veřejné zakázky:

Název zadavatele: **Město Hustopeče**
Sídlo: Dukelské nám. 2/2, 693 17 Hustopeče
IČ: 00283193
DIČ: CZ00283193

NABÍDKU PŘEDKLÁDÁ UCHAZEČ:

Obchodní firma/jméno a příjmení u fyzické osoby	Ing. Darek Lacina
Sídlo/místo podnikání	Ondráčkova 556/199, 628 00 Brno
Právní forma právnické osoby	OSVČ
IČ, bylo-li přiděleno :	704 50 641
DIČ, bylo-li přiděleno:	CZ6802031401
Kontaktní osoba uchazeče s uvedením tel., faxového či e-mailového spojení	Ing. Darek Lacina [REDAKOVANÉ]

PŘEHLED HODNOTÍCÍCH KRITÉRIÍ NAVRHOVANÝCH UCHAZEČEM, KTERÝ JE PLÁTCEM DPH.

Dílo	Cena v Kč bez DPH	DPH 21 %	Cena v Kč s DPH
Zhotovení PD – Prvky ÚSES Nad Úvozem, Křížový kopec, Terasy, Kabely, Kouty	196 000,-	41 160,-	237 160,-

PROHLÁŠENÍ UCHAZEČE

Prohlašuji, že jsem se před podáním nabídky podrobně seznámil se všemi zadávacími podmínkami.

Toto prohlášení činíme na základě své jasné, srozumitelné, svobodné a omylu prosté vůle a jsme si vědomi všech následků plynoucích z uvedení nepravdivých údajů.

V Brně dne 14. 6. 2016

		Pozemky				
Názvy	Pozemek	Druh	Využití	Výměra	Návrh zachování stávající zeleně	
Biokoridor „Nad úvozem“	4650/53	ost. plocha	zeleň	5167	370 m ²	dle ÚP
	4650/17	ost. plocha	zeleň	8905		interakční prvek
	4631/162	ost. plocha	zeleň	7950		biokoridor
	celkem			22022	370 m ²	biokoridor
Biokoridor „Křížový kopec“	4792/10	orná		17180		biokoridor
Biocentrum „Terasy“	4740/22	ost. plocha	zeleň	13103		
	4740/23	ost. plocha	zeleň	2807	3030 m ²	náletové dřeviny, travnatá mez
	4740/25	ost. plocha	zeleň	6764	5720 m ²	biocentrum
	celkem			22 674	8750 m ²	biocentrum
Biokoridor „Terasy“	4733/26	ost. plocha	zeleň	6451		část pozemku v biocentru
	4733/27	ost. plocha	zeleň	5724	1610 m ²	biokoridor
	4733/42	ost. plocha	zeleň	5569		biokoridor
	4733/40	TTP		5287		biokoridor
	celkem			23.031	1610 m ²	biokoridor
Biokoridor „Kabely“	4733/7	ost. plocha	zeleň			
Neregionální biokoridor 158 „Kouty“	4922/13	orná půda		44780		biokoridor
	4922/1	ost. plocha	zeleň	7446	2820 m ²	v ÚSES asi jen 24000 m ²
	celkem			52.226	2820 m ²	biokoridor

Celková plocha navržená pro zpracování projektové dokumentace asi 108.400 m²

Biokoridor „Nad úvozem“

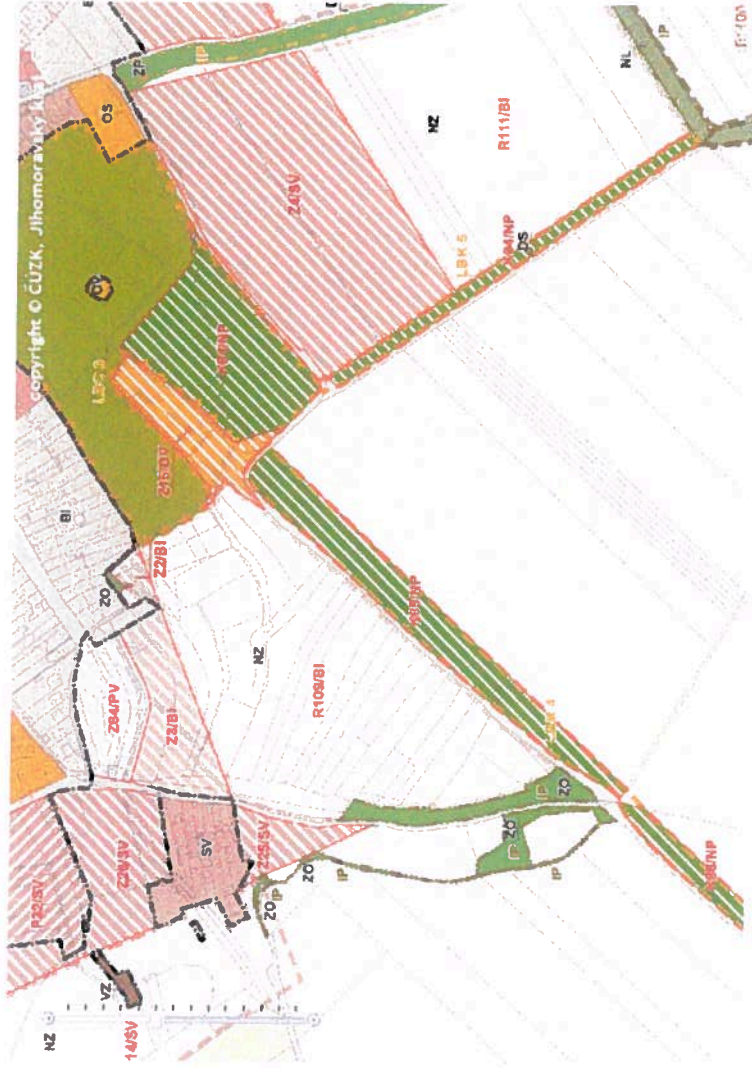


pozemek	druh	využití	výměra	Návrh zachování stávající zeleně	dle ÚP	dle KPÚ
4650/53	ost. plocha	zeleň	5167	370 m ²	interakční prvek	biokoridor
4650/17	ost. plocha	zeleň	8905	---	biokoridor	biokoridor
4631/162	ost. plocha	zeleň	7950	---	biokoridor	biokoridor
Celkem	---	---	22022	370 m²	---	---

Zpracovat v projektové dokumentaci: **21.652 m²**



Biokoridor „Křížový kopec“



Vlastník pozemku: ZEMOS a.s.

pozemek	druh	využití	výměra	Návrh zachování stávající zeleně	dle ÚP	dle KPÚ
4792/10	orná		17180	---	biokoridor	???

Zpracovat v projektové dokumentaci: 17.180 m²



1:2 500



0

20

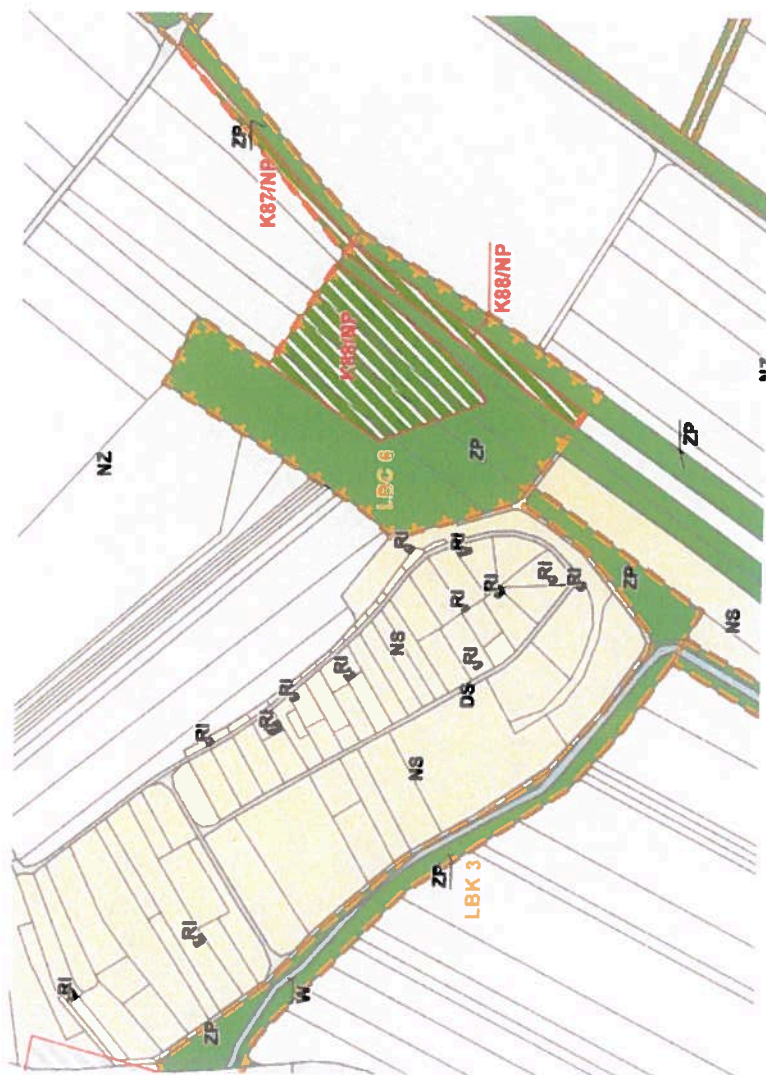
40

60

80

100 m

Biocentrum „Terasy“



pozemek	druh	využití	výměra	Návrh zachování stávající zeleně		dle ÚP	dle KPÚ
				ost. plocha	Náletové dřeviny, travnatá mez		
4740/22	ost. plocha	zeleně	13103	3030 m ²	Náletové dřeviny, travnatá mez	biocentrum	biocentrum
4740/23	ost. plocha	zeleně	2807	---	---	biocentrum	biocentrum
4740/25	ost. plocha	zeleně	6764	5720 m ²	Náletové dřeviny	část pozemku v biocentru	biocentrum
Celkem	---	---	22.674	8750 m²	---	---	---

Zpracovat v projektové dokumentaci: **13.924 m²**

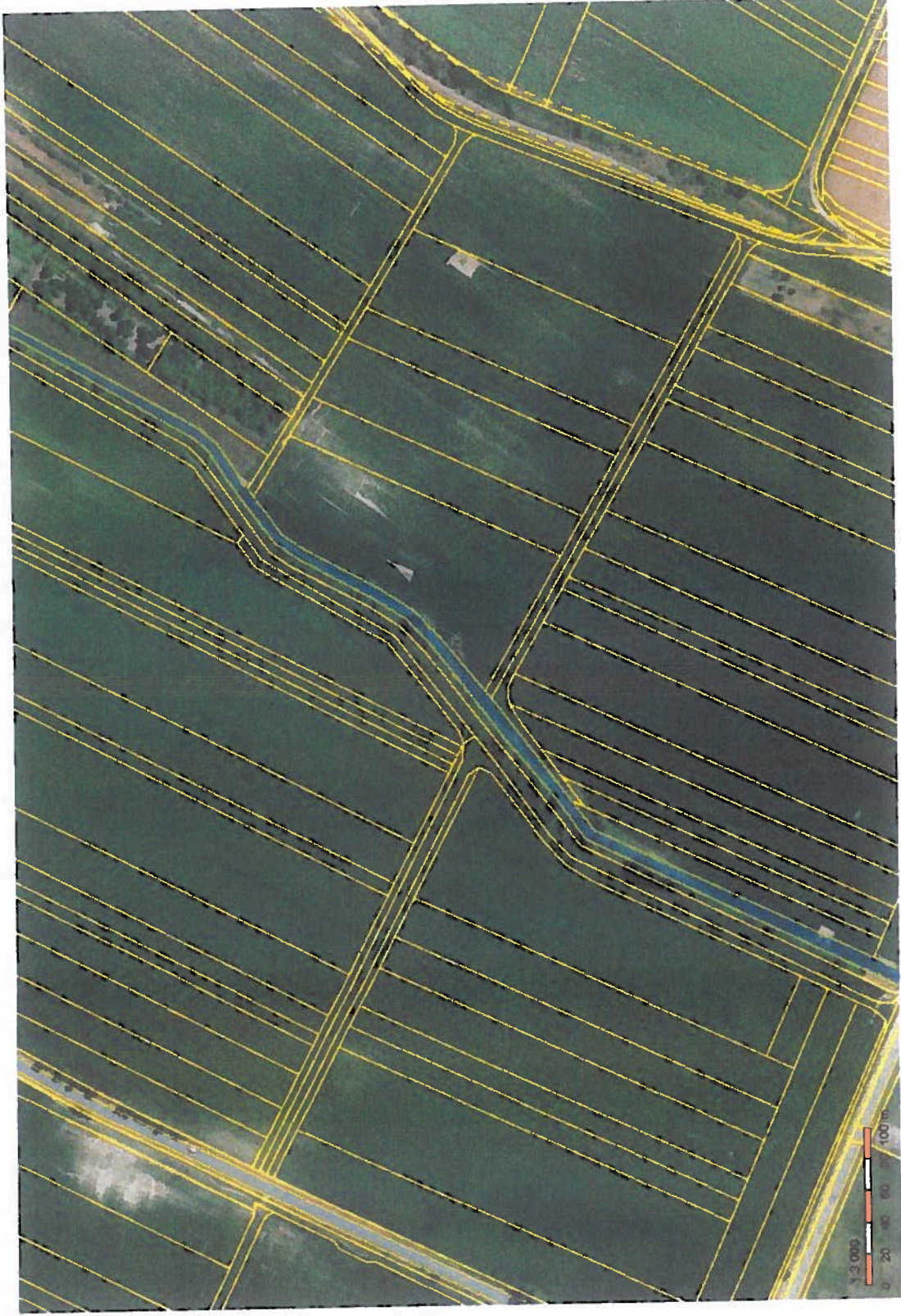


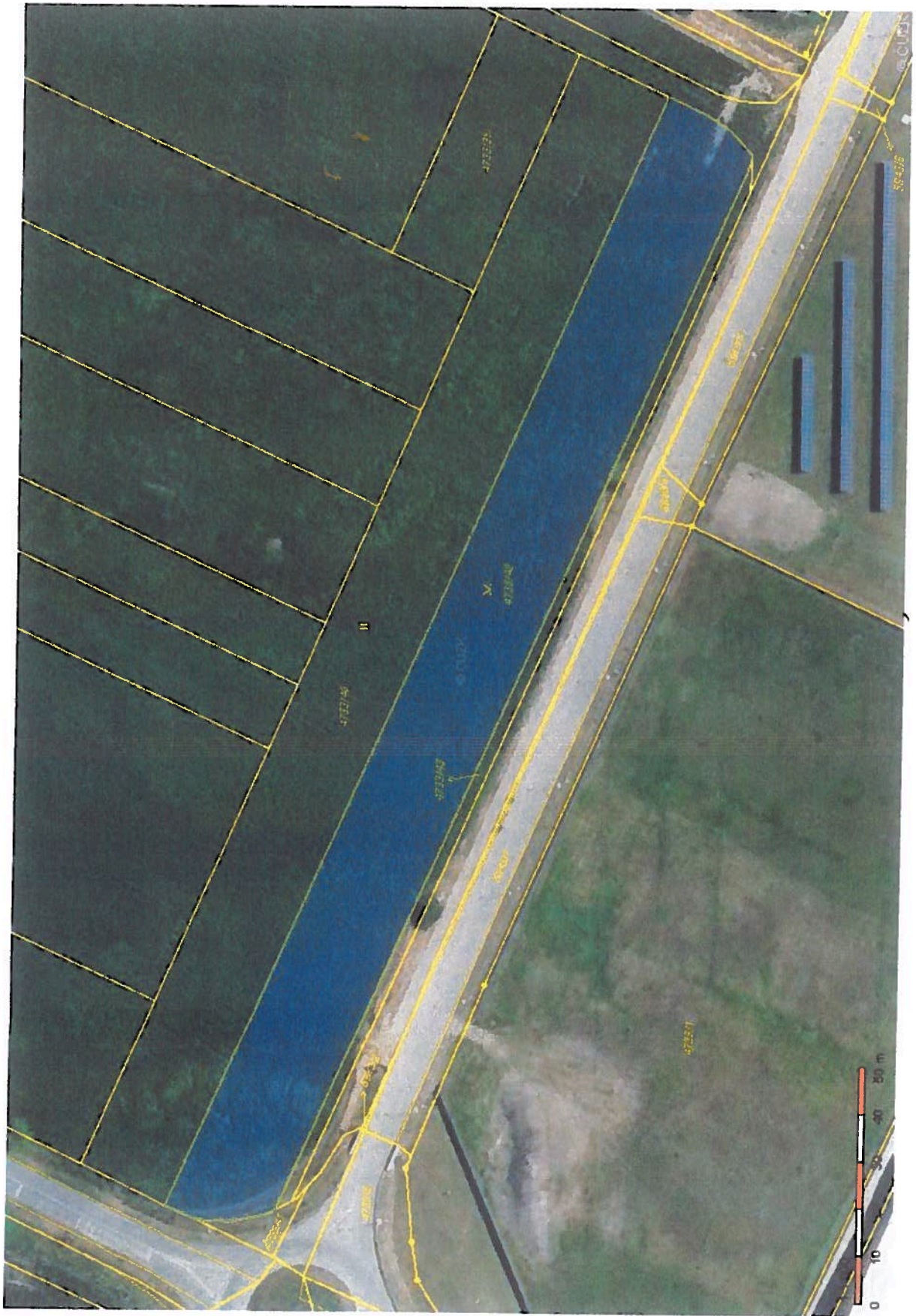
Biokoridor „Terasy“



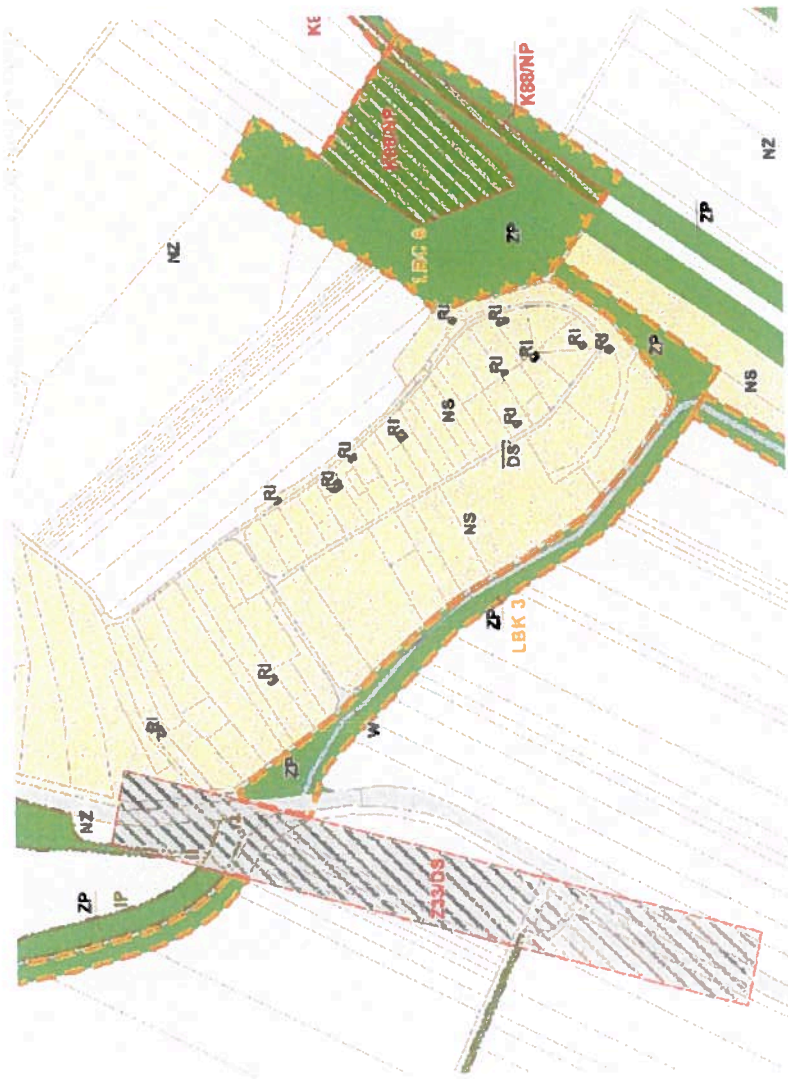
pozemek	druh	využití	výměra	Návrh zachování stávající zeleně	dle ÚP	dle KPÚ
4733/26	ost. plocha	zeleně	6451	---	biokoridor	biokoridor
4733/27	ost. plocha	zeleně	5724	1610 m ²	biokoridor	biokoridor
4733/42	ost. plocha	zeleně	5569	---	biokoridor	protierozní opatření – zasakovací pás
4733/40	TTP		5287	---	biokoridor	biokoridor
Celkem	---	---	23.031	1610 m²	---	---

Zpracovat v projektové dokumentaci: 21.421 m²





Biokoridor „Kabely“



pozemek	druh	využití	výměra	Návrh zachování stávající zeleně	dle ÚP	dle KPÚ
4733/7	ost. plocha	zeleň	5605	---	biokoridor	biokoridor
Celkem	---	---	---	---	---	---

Zpracovat v projektové dokumentaci: 5.605 m²



Neregionální biokoridor 158 „Kouty“



pozemek	druh	využití	výměra	Návrh zachování stávající zeleně	dle ÚP	dle KPÚ
4922/13	orná půda		44780	---	v USES asi jen 24000 m ²	Pouze agrotechnická opatření
4922/1	ost. plocha	zeleň	7446	Náletové dřeviny	biokoridor	biokoridor
Celkem			52.226	2820 m² 2820 m²		

Zpracovat v projektové dokumentaci: 28.626 m²

