

**SMLOUVA O DÍLO**

č. 6440-0135-2016-020

Níže uvedeného dne, měsíce a roku, smluvní strany:

**1. Česká republika – Ministerstvo obrany**

Sídlo: Tychonova 1, 160 01 Praha 6 - Hradčany  
 IČO: 60162694  
 DIČ: CZ60162694  
 Bankovní spojení: Česká národní banka, Na Příkopě 28, Praha 1  
 Číslo účtu: [REDACTED]  
 Za kterou jedná: Ing. Ladislav Hampl, vedoucí oddělení provozu a facility managementu Praha odboru provozu nemovité infrastruktury Agentury hospodaření s nemovitým majetkem, na základě pověření ministra obrany ČR Čj. 2493/2014-1140 ze dne 19. 12. 2014 vydaného ve smyslu ustanovení § 7 odst. 2 zák. č. 219/2000 Sb., o majetku České republiky a jejím vystupování v právních vztazích, ve znění pozdějších předpisů

**Kontaktní osoba**

- ve věcech smluvních: Ing. Ladislav Hampl, vedoucí OdPFM Praha, [REDACTED]  
 - ve věcech technických: Matěj Krehov, ZV PS 0135, [REDACTED]  
 - ve věcech BOZP na staveništi: Ing. Vladislav Bezděka, tlf.: [REDACTED]  
 (OZO-ROVS/359/KOO/2012)  
 Fax: 973 296 212  
 E-mail: [REDACTED]  
 Datová schránka: hjyaavk  
 Adresa pro doručování: Agentura hospodaření s nemovitým majetkem  
 PS 0135 – Stará Boleslav  
 Boleslavská 929  
 250 02 Stará Boleslav

dále také jen „objednatel“ na straně jedné

a

**2. VV TOP s.r.o.**

zapsaná v obchodním rejstříku vedeném Krajským soudem v Brně, oddíl C, vložka 14125

Sídlo: Podolská 1739/38, 628 00 Brno  
 IČO: 499 77 202  
 DIČ: CZ49977202  
 Bankovní spojení: FIO BANKA  
 Číslo účtu: [REDACTED]  
 Zastoupená: Ctibor Pokorný, jednatel  
 Kontaktní osoba:  
 - ve věcech smluvních: Ctibor Pokorný [REDACTED]  
 - ve věcech technických: Ctibor Pokorný [REDACTED]  
 Fax: 543 216 804  
 E-mail: [REDACTED]  
 Datová schránka: ak5bfg8  
 Adresa pro doručování: VV TOP s.r.o.  
 Podolská 1739/38  
 628 00 Brno

dále také jen „zhotovitel“ na straně druhé

podle § 2586 a násl. zákona č. 89/2012 Sb., občanský zákoník (dále také jen „OZ“), uzavírají na plnění veřejné zakázky malého rozsahu „Stavební opravy, VŠZ Špindlerův Mlýn“ tuto smlouvu o dílo (dále také jen „smlouva“):

## Článek 1 Účel smlouvy

Účelem této smlouvy je zajištění řádného stavebně technického stavu objektu.

## Článek 2 Předmět smlouvy

- 2.1. Předmětem smlouvy je závazek zhotovitele provést pro objednatele dílo s názvem: „Stavební opravy, VŠZ Špindlerův Mlýn“, kterým se rozumí souhrn následujících plnění.
  - 2.1.1. Opravě střešní krytiny v rozsahu položkového rozpočtu.
  - 2.1.2. Opravě klempířských prvků v rozsahu položkového rozpočtu.
  - 2.1.3. Opravě nátěru střešní krytiny, a ocelových konstrukcí v rozsahu položkového rozpočtu.
  - 2.1.4. Provedení ostatních stavebních oprav v souladu s upřesněním podmínek realizace zakázky a v rozsahu položkového rozpočtu.
  - 2.1.5. Zajištění ekologické likvidace vzniklých odpadů v souladu s platnými právními předpisy.
  - 2.1.6. Provedení všech potřebných zkoušek ověřujících řádné provedení díla, prokazující bezpečný provoz a funkčnost díla včetně předání všech dokladů - viz bod 9.5. této smlouvy.
  - 2.1.7. Zpracování časového harmonogramu prací - zhotovitel je povinen předat objednateli harmonogram do 3 pracovních dnů od účinnosti smlouvy. Harmonogram bude v souladu s přílohami „Upřesnění podmínek realizace zakázky“ a „Položkový rozpočet“. Po odsouhlasení ze strany objednatele (kontaktní osoby pro věci technické) je tento harmonogram závazný a nelze jej jednostranně změnit.
- 2.2. Podrobná specifikace díla podle čl. 2.1. a všechny práce související s provedením díla (věcný obsah a rozsah prací) jsou podrobně specifikovány v zadání výběrového řízení „PS 0135 – Stavební opravy, VŠZ Špindlerův Mlýn“ Čj. T004/16V/00011261 v souborech „Upřesnění podmínek realizace zakázky“, „Položkový rozpočet“ a „Podmínky BOZP a PO“.
- 2.3. V rámci plnění této smlouvy zhotovitel zabezpečí všechny další související práce, nezbytné k řádnému dokončení díla.
- 2.4. Všechny práce související s prováděním díla (včetně všech poplatků a kaucí), které podle tohoto odstavce je zhotovitel povinen zabezpečit, jsou kryty cenou díla.
- 2.5. Zhotovitel prohlašuje, že má odbornost odpovídající plnění předmětu díla podle smlouvy a že se za využití svých odborných znalostí a zkušeností pečlivě a podrobně seznámil s místem plnění, smluvní dokumentací, věcmi a podklady, které předal objednatel, a pokyny, které sdělil objednatel, zkontroloval je a prohlašuje, že:
  - a) si vyjasnil případné nejasnosti, zjištěné vady, rozpory, opomenutí, neúplné popisy, připomínky a jiné jejich nedostatky;
  - b) neshledal ke dni uzavření smlouvy jejich nevhodnost, která by překážela řádnému zahájení, provádění a dokončení plnění smlouvy;
  - c) neshledal ke dni podpisu smlouvy žádné nedostatky či rozpory v předané projektové dokumentaci zejména rozpory mezi jednotlivými částmi předané projektové dokumentace a výkazu výměr nebo jiné vady, které by neumožňovaly provedení předmětu této smlouvy;
  - d) neshledal žádné závady v rozsahu svého plnění, které by bránily splnění smlouvy, dokončení díla, jeho bezvadnému provozu nebo by byly v rozporu s platnými obecně závaznými právními předpisy, technickými předpisy, technickými pravidly nebo požadovanou úrovní výsledné kvality či parametry díla;
  - e) má k dispozici všechny podklady a informace potřebné k provedení a dokončení díla.

Zhotovitel objednateli odpovídá za veškeré po podpisu smlouvy zjištěné vady, rozpory či nedostatky, které měl a mohl s vynaložením odborné péče zjistit podle tohoto ustanovení smlouvy před jejím podpisem.

- 2.6. Zhotovitel se zavazuje provést na své náklady a nebezpečí dílo popsané v tomto článku smlouvy a řádně a včas je předat objednateli ve lhůtě podle čl. 4 smlouvy. Objednatel se zavazuje řádně provedené dílo převzít a zaplatit za ně cenu podle čl. 3 smlouvy.
- 2.7. Zhotovitel se dále zavazuje provést případné další dodatečné práce, nutné k řádnému zpracování nebo dokončení předmětu smlouvy, jejichž potřebnost ke splnění účelu této smlouvy je objektivně doložena a vyvstala až v průběhu plnění díla a jejichž potřebnost nebylo možné při vynaložení náležité péče předvídat před uzavřením smlouvy (dále také jen „vícepráce“).
- 2.8. Smluvní strany se dále dohodly, že pokud v průběhu provádění díla bude zjištěno, že některé práce, činnosti a dodávky obsažené v položkovém rozpočtu nejsou nutné k řádnému provedení díla (dále také jen „méněpráce“), nebudou zhotovitelem provedeny a fakturovány.

### Článek 3 Cena za dílo

- 3.1. Smluvní strany se ve smyslu zákona č. 526/1990 Sb., o cenách, ve znění pozdějších předpisů, dohodly na celkové, nejvýše přípustné ceně za dílo, specifikované v článku 2 smlouvy, a to ve výši:

**171 834,20 Kč bez DPH**

**(slovy: stosedmadesátjedentisícosmsetřicetčtyři 20/100 korun českých).**

- 3.2. K celkové ceně díla bez DPH bude účtována daň z přidané hodnoty ve výši platné v době poskytnutí zdanitelného plnění. V době uzavření této smlouvy je zákonem stanovena sazba DPH ve výši 21 %, což činí 36 085,18 Kč a celková cena za dílo včetně DPH tedy činí 207 919,38 Kč.
- 3.3. Podrobná skladba ceny za dílo podle této smlouvy a jednotkové ceny a celková cena jsou uvedeny v souboru „Položkový rozpočet“. V těchto cenách jsou již zahrnuty veškeré náklady zhotovitele spojené s plněním této smlouvy (všechny práce, činnosti a dodání věcí nezbytných pro řádné provedení a dokončení díla a odstranění všech jeho vad a splnění ostatních povinností zhotovitele plynoucích z této smlouvy).
- 3.4. Zhotovitel má podle této smlouvy právo na zaplacení ceny pouze skutečně provedených prací a poskytnutých dodávek. Práce a dodávky, které nebudou provedeny, nebudou zhotovitelem účtovány a cena za tyto práce a dodávky bude v souladu s cenovou kalkulací (v příloze č.1 smlouvy) od celkové ceny odečtena.
- 3.5. Celkovou cenu díla bez DPH lze překročit pouze za předpokladu sjednání dodatku k této smlouvě, a to na základě zadání nové veřejné zakázky.
- 3.6. Cena díla může být zvýšena dohodou smluvních stran pouze v případě víceprací podle čl. 2.7. smlouvy. Povinnost realizovat vícepráce a právo na jejich úhradu má zhotovitel až po uzavření dodatku k této smlouvě.
- 3.7. Potřebu provedení víceprací a jejich vymezení (formou výkazu výměr, popř. s výkresovou dokumentací) je zhotovitel povinen písemně oznámit objednateli bez zbytečného odkladu. Požadavek na změny ze strany objednatele (vícepráce a záměny materiálů, prvků a hmot) není zhotovitel oprávněn odmítnout v případě, že nebude v rozporu s účelem a předmětem této smlouvy.
- 3.8. Případné vícepráce budou oceňovány takto:
  - a) v případě položky obsažené v položkovém rozpočtu bude použita jednotková cena z rozpočtu, maximálně však do výše směrných cen stavebně montážních prací ÚRS Praha, a.s., platných v době realizace těchto prací,
  - b) v ostatních případech budou vícepráce oceňovány podle katalogů popisů a směrných cen stavebně montážních prací ÚRS Praha, a.s., platných v době realizace těchto prací, případně individuální kalkulací nákladů prací neobsažených v těchto cenících. Agregované položky nejsou přípustné.

#### Článek 4 Čas a místo plnění

- 4.1. Termín předání a převzetí staveniště: bez zbytečného odkladu, nejpozději do 5 pracovních dnů od účinnosti smlouvy. Zhotovitel je povinen v souladu s čl. 12.1. smlouvy vyříditi si v dostatečném předstihu potřebná povolení ke vstupu a vjezdu osob a vozidel do vojenského objektu.
- 4.2. Termín zahájení stavebních prací (díla): do 5 pracovních dnů od předání staveniště.
- 4.3. Termín pro dokončení stavebních prací a pro předání a převzetí díla: nejpozději do 30 pracovních dnů po zahájení stavebních prací. Tento termín lze prodloužit pouze na základě dodatku ke smlouvě po dohodě smluvních stran, v případě nutnosti provést vícepráce, nebo v případě výskytu skutečností, které nebylo objektivně možné v době uzavření smlouvy předvídat, které po přechodnou dobu bránily v provádění díla a které vznikly bez zavinění na straně zhotovitele.
- 4.4. Pracovní doba: v pracovní dny od 7:00 – do 16:00.
- 4.5. Místem plnění je objekt ve správě PS 0135 Stará Boleslav.  
- vojenský objekt: č. CE: 05-50-05  
- stavební objekt: I.č. 001 – VŠZ Špindlerův Mlýn, v k.ú. Špindlerův Mlýn, obec Špindlerův Mlýn, parc. č. 54 zapsané na LV č. 1300 vedeném u Katastrálního úřadu pro Královéhradecký kraj se sídlem v Hradci Králové, Katastrální pracoviště Trutnov.

#### Článek 5 Podmínky provádění díla

- 5.1. Objednatel pověřil jako svého zástupce:
- a) k předání staveniště;
  - b) poskytnutí nezbytné součinnosti zhotoviteli;
  - c) provádění kontroly postup realizace a kvality prováděného díla ve smyslu § 2593 a § 2626 OZ;
  - d) odsouhlasení soupisu provedených prací a dodávek;
  - e) převzetí dokončeného díla;
- osobu uvedenou v záhlaví smlouvy jako kontaktní osobu ve věcech technických.
- 5.2. O předání věci k provedení díla bude sepsán zápis, který bude obsahovat informace o tom, co a v jakém stavu a rozsahu bylo předáno, kdo předal a převzal, kdy a kde k převzetí došlo.
- 5.3. Zhotovitel je povinen zabezpečit bezplatné skladování a zajištění převzatých věcí k provedení díla a již zhotovených částí díla proti ztrátám, odcizení a poškození, a to až do doby jejich předání objednateli.
- 5.4. Funkci technika ve věcech bezpečnosti a ochrany zdraví při práci (dále také jen „BOZP“) vykonává za objednatele Ing. Vladislav Bezděka, [REDACTED] (OZO-ROVS/359/KOO/2012).
- 5.4.1. Osoba oprávněná jednat ve věcech BOZP za objednatele na staveništi:
- a) je oprávněna upozorňovat zhotovitele na nedostatky v uplatňování požadavků na bezpečnost a ochranu zdraví při práci zjištěné na staveništi (pracovišti) převzatém zhotovitelem stavby a vyžadovat bezodkladně zjednání nápravy;
  - b) je oprávněna dávat závazné podněty a ukládat opatření k zajištění bezpečnosti a ochrany zdraví při práci a při stanovování pracovních nebo technologických postupů;
  - c) je oprávněna kontrolovat zabezpečení obvodu staveniště, včetně vstupu a vjezdu na staveniště;
  - d) organizuje termíny kontrolních dnů za účasti zhotovitele nebo osoby jím pověřené;
  - e) provádí zápisy o zjištěných nedostatcích v bezpečnosti a ochraně zdraví při práci na staveništi (pracovišti), na něž upozornila zhotovitele, a dále zapisuje údaje o tom, zda a jakým způsobem byly tyto nedostatky odstraněny.
- 5.4.2. Zhotovitel doloží, že nejpozději do 8 kalendářních dnů před zahájením stavebních prací informoval koordinátora BOZP o rizicích vznikajících při pracovních nebo technologických postupech, které zvolil. Zhotovitel stavby bude provádět na pokyn koordinátora BOZP na

- stavbě veškerá opatření z hlediska zajištění bezpečnosti a ochrany zdraví při práci v souladu s ustanoveními zákona č. 309/2006 Sb., ve znění pozdějších předpisů a nařízením vlád č. 591/2006 Sb. o bližších minimálních požadavcích na bezpečnost a ochranu zdraví při práci na staveništích. Náklady zhotovitele stavby na zajištění bezpečnosti a ochrany zdraví při práci v souladu s ustanoveními zákona č. 309/2006 Sb., ve znění pozdějších předpisů a nařízením vlády č. 591/2006 Sb. jsou zahrnuty v celkové ceně díla. V případě zjištění ze strany Státního úřadu inspekce práce, místně příslušného oblastního inspektorátu práce, že byly na stavbě provedeny nedostatečná opatření k zajištění bezpečnosti a ochrany zdraví při práci a bude-li objednateli udělena pokuta, bude tato pokuta brána jako škoda způsobená objednateli ze strany zhotovitele a zhotovitel uhradí objednateli částku stejné výše jako je pokuta.
- 5.4.3. Zhotovitel se zavazuje k součinnosti ve věcech BOZP i za své subdodavatele.
- 5.5. Při předání staveniště bude zhotovitel seznámen s podmínkami provádění stavebních prací v objektech (na pozemcích) objednatele, s hranicí staveniště, připojovacími body elektrické energie, vody, kanalizace atd., se zákresy známých tras podzemních vedení inženýrských sítí a nadzemních rozvodů a zařízení.
- 5.6. Zhotovitel je povinen seznámit se při protokolárním převzetí staveniště-pracoviště s rozmištěním a trasou podzemních a nadzemních vedení na staveništi, která nejsou předmětem díla, a tato vhodným způsobem ochránit, aby prováděním díla nedošlo k jejich poškození. Zhotovitel je povinen dodržovat všechny podmínky správců inženýrských sítí a nese odpovědnost za škody vzniklé v důsledku jejich nedodržení. Zhotovitel provede před zahájením stavebních prací vytyčení všech stávajících podzemních inženýrských sítí. V případě odkrytí stávajících inženýrských sítí je před jejich opětovným zakrytím předá příslušným správcům sítí a provede zápis do stavebního (montážního) deníku s prohlášením o jejich neporušenosti.
- 5.7. Zhotovitel je povinen po celou dobu provádění díla dodržovat na převzatém staveništi-pracovišti a na přístupových komunikacích (budou specifikovány při předání staveniště) čistotu a pořádek. Přístupové komunikace musí zůstat trvale průjezdné (popř. průchodné), v případě jejich poškození uvede zhotovitel tyto komunikace do původního stavu před poškozením. Pokud zhotovitel tyto komunikace znečistí, je povinen provést neprodleně jejich úklid. Zhotovitel odstraní zařízení staveniště a vyklidí prostor zařízení staveniště nejpozději do dne předání a převzetí dokončeného díla.
- 5.8. Převzetím staveniště-pracoviště zhotovitel přebírá v plném rozsahu odpovědnost za dodržování příslušných právních předpisů v oblasti bezpečnosti a ochrany zdraví při práci, požární ochrany, ochrany životního prostředí, hygieny a ekologie ve stavbu dotčených prostorech včetně přístupových komunikací do těchto prostor.
- 5.9. Při provádění díla je zhotovitel povinen vést stavební (montážní) deník, do kterého bude průběžně zapisovat skutečnosti důležité pro vedení stavby, zejména převzetí staveniště, výzvu k prověření zakrývaných prací, svolání kontrolního dne, vyklizení staveniště. Zápisy ve stavebním deníku se nepovažují za změnu smlouvy, ale slouží i jako podklad pro vypracování doplňků a změn smlouvy. Během pracovní doby musí být stavební (montážní) deník na staveništi trvale přístupný oprávněným osobám. Zhotovitel je povinen předat objednateli při předání díla originál stavebního deníku.
- 5.10. Kontaktní osoba objednatele pro věci technické je oprávněna sledovat obsah stavebního (montážního) deníku a k zápisům zhotovitele připojovat své stanovisko. Nesouhlasí-li zástupce zhotovitele pro věci technické se zápisem zástupce objednatele do stavebního (montážního) deníku, musí k tomuto zápisu připojit své stanovisko nejpozději do 3 pracovních dnů, jinak platí, že se zněním zápisu souhlasí. Dojde-li k rozporu, budou tyto řešeny v přiměřené lhůtě dohodou smluvních stran.
- 5.11. Objednatel je oprávněn přerušit provádění díla v případě, že zhotovitel závažným způsobem porušuje své povinnosti plynoucí mu z této smlouvy. O dobu, po kterou bylo nutno provádění díla přerušit, se neprodlužuje doba plnění díla. Zhotovitel nemá nárok na úhradu nákladů spojených s přerušением provádění díla.
- 5.12. Zhotovitel zodpovídá za zabezpečení staveniště-pracoviště (zajištění proti krádeži, za jeho střežení). Zhotovitel je povinen chránit stavbu před veškerými případnými škodami,

způsobenými povětrnostními vlivy, jako je zatečení apod. Všechna opatření s tímto související jsou zahrnuta v ceně díla.

- 5.13.** Zhotovitel je oprávněn realizovat dílo ve spolupráci s jinými subjekty – subdodavateli. Zhotovitel je přitom plně odpovědný za provádění prací svých subdodavatelů. Zhotovitel je povinen, vyzve-li ho k tomu objednatel, předložit objednateli seznam všech svých subdodavatelů (včetně uvedení předpokládané procentní výše finančního podílu subdodavatele na celkové ceně díla). Změnu subdodavatele, jehož prostřednictvím zhotovitel prokázal v rámci výběrového řízení na realizaci díla kvalifikační předpoklady, není zhotovitel oprávněn provést bez předchozího písemného souhlasu objednatele. Veškeré odborné práce musí vykonávat pracovníci zhotovitele nebo subdodavatelů mající příslušnou kvalifikaci. Doklad o jejich kvalifikaci je zhotovitel na požádání objednatele povinen předložit.
- 5.14.** Zhotovitel je povinen zajistit svým pracovníkům a pracovníkům svých subdodavatelů viditelné firemní označení. Zhotovitel v plné míře odpovídá za bezpečnost a ochranu zdraví všech osob v prostoru staveniště a zabezpečí jejich vybavení ochrannými pracovními pomůckami.
- 5.15.** Při provádění díla se zhotovitel zavazuje dodržovat platné právní předpisy. Smluvní strany se dohodly, že platné ČSN jsou pro účely této smlouvy považovány za závazné.
- 5.16.** Zhotovitel se zavazuje používat při provádění díla pouze výrobky, které splňují technické požadavky stanovené zákonem č.22/1997 Sb., o technických požadavcích na výrobky, ve znění pozdějších předpisů, a předpisy souvisejícími. Veškeré materiály, zařízení apod. použité při zhotovování díla budou nové (tzn. vyrobené ne dříve než v roce 2015), nepoužité, nerepasované a budou odpovídat veškerým platným technickým normám a předpisům. Tuto skutečnost zhotovitel na vyžádání doloží příslušnými doklady.
- 5.17.** Zhotovitel prohlašuje, že dílo není zatíženo žádnými právy třetích osob. Zhotovitel odpovídá za případné porušení práv z průmyslového nebo jiného duševního vlastnictví třetích osob.
- 5.18.** Při provádění díla zhotovitel dále:
- provede zakrytí stávajících stavebních prvků stavby (např. vnitřních parapetů, oken apod.) tak, aby nedošlo k jejich poškození;
  - zajistí, aby nedocházelo k šíření prachu z prostor, ve kterých budou probíhat stavební práce, do prostor, které nebudou stavbou dotčeny (plachty apod.);
  - provede po dokončení stavebních prací v každém patře konečný úklid tak, aby bylo patro připraveno k nastěhování;

## Článek 6 Nakládání s odpady

- 6.1.** Původcem odpadu, který při provádění díla vznikne (s výjimkou odpadu podle čl. 6.2. smlouvy), je zhotovitel. Zhotovitel zajistí na vlastní náklady odstranění tohoto odpadu v souladu se zákonem č. 185/2001 Sb., o odpadech a o změně některých dalších zákonů, ve znění pozdějších předpisů. U odpadů materiálů, pro které je to z důvodů jejich legislativního odstranění nutné, zajistí zhotovitel příslušné laboratorní rozborů v souladu s platnou právní úpravou (např. vyhláška č. 294/2005 Sb., o podmínkách ukládání odpadů na skládky a jejich využívání na povrchu terénu a změně vyhlášky č. 383/2001 Sb., o podrobnostech nakládání s odpady, ve znění pozdějších předpisů).
- 6.2.** Odpad charakteru druhotné suroviny (např. měď, bronz, mosaz, hliník, olovo, zinek, železo, ocel, cín, směsné kovy – litina, pozinkovaný plech apod. a kabely), které se vyskytnou v průběhu realizace předmětu této smlouvy, zůstává majetkem objednatele. Jeho likvidace (odprodej) bude řešena objednatelem samostatně. Zhotovitel v rámci realizace předmětu této smlouvy zabezpečí jeho uložení na určeném místě, příp. naložení do přistaveného kontejneru. Místo uložení, příp. místo přistavení kontejneru a kontaktní osoba objednatele pro nakládání s demontovanými druhotnými surovinami budou mezi smluvními stranami upřesněny při zahájení plnění předmětu této smlouvy a zapsány v zápise o předání a převzetí staveniště (pracoviště), případně ve stavebním (montážním) deníku.

## Článek 7 Podmínky předání díla

- 7.1. Dokončené dílo zhotovitel předá objednateli nejpozději v termínu sjednaném pro předání díla v čl. 4.3. smlouvy. Zhotovitel je oprávněn provést a předat dílo ještě před sjednaným termínem plnění. Nejpozději 1 pracovní den před předáním díla oznámí zhotovitel kontaktní osobě objednatele pro věci technické telefonicky a zároveň písemně datum a hodinu, kdy dílo předá. Současně doručí soupis provedených prací a dodávek. O předání předmětu díla bude sepsán písemný zápis, který za smluvní strany mohou podepsat osoby oprávněné jednat ve věcech technických.
- 7.2. Při předání díla bude za účasti obou smluvních stran provedena prohlídka. Zhotovitel se zavazuje, že při předání díla bude přítomna osoba pověřená statutárním orgánem zhotovitele se znalostí českého jazyka, která bude schopna řešit případné nedostatky zjištěné při převzetí díla. Po provedené prohlídce bude dílo:
- a) objednatelem převzato bez výhrad a bude uznáno za dokončené a o předání bude podepsán zápis o předání a převzetí díla, nebo
  - b) objednatel dílo převezme s výhradou ojedinělých drobných vad nebránících užívání, zároveň strany dohodnou termín a způsob odstranění vad, nebo
  - c) objednatel dílo nepřevzme, protože dílo má vady a tedy není dokončené. O odmítnutí bude sepsán oběma stranami zápis, který bude obsahovat specifikaci vytykánych vad a vyjádření obou smluvních stran.
- 7.3. Zápis o předání a převzetí díla bude obsahovat informace o tom, co a v jakém stavu a rozsahu bylo předáno, kdo předal a převzal, kdy a kde k převzetí došlo. Zápis bude za objednatele podepsán až po odsouhlasení soupisu provedených prací a dodávek. Dílo bude po dokončení objednateli předáno jako celek.

## Článek 8 Platební a fakturační podmínky

- 8.1. Cena díla bude zaplacená jednorázově, bezhotovostně po převzetí dokončeného díla na základě daňového dokladu (dále jen „faktura“), vystaveného zhotovitelem. Dnem zdanitelného plnění je den odsouhlasení soupisu provedených prací a dodávek. Zhotovitel fakturu doručí objednateli ve dvojnásobném vyhotovení nejpozději do 10. dne následujícího po dni zdanitelného plnění na adresu pro doručování korespondence uvedenou v záhlaví smlouvy.
- 8.2. Faktura musí obsahovat všechny náležitosti řádného daňového dokladu podle platné právní úpravy, zejména podle zákona č. 235/2004 Sb., o dani z přidané hodnoty, ve znění pozdějších předpisů, a podle § 435 OZ. Dále musí faktura obsahovat tyto údaje:
- a) označení „faktura – daňový doklad“;
  - b) evidenční číslo daňového dokladu;
  - c) číslo smlouvy a datum jejího uzavření;
  - d) název a sídlo smluvních stran, obchodní název, adresa;
  - e) IČO, DIČ smluvních stran;
  - f) předmět dodávky a název díla;
  - g) den vystavení faktury a datum splatnosti (30 kalendářních dnů od doručení objednateli);
  - h) označení banky a čísla účtu zhotovitele, na který má být faktura uhrazena;
  - i) cenu bez DPH, v případě poskytnutí stavebních a montážních prací (číselný kód klasifikace produkce CZ – CPA 41 až 43), na které se podle § 92e zákona č. 235/2004 Sb., o dani z přidané hodnoty, ve znění pozdějších předpisů, vztahuje režim přenesení daňové povinnosti, zhotovitel na vystaveném daňovém dokladu uvede sdělení, že výši DPH je povinen doplnit a přiznat objednatel, v ostatních případech základ, sazbu a výši DPH a cenu celkem včetně DPH.
- 8.3. K faktuře musí být připojen odsouhlasený soupis provedených prací a dodávek, bez tohoto soupisu je faktura neúplná. Pokud bude faktura zhotovitele zahrnovat i cenu prací, které nebyly objednatelem odsouhlaseny, je objednatel oprávněn fakturu vrátit.

- 8.4. Splatnost faktury je 30 dnů ode dne jejího doručení objednateli, u faktur doručených objednateli v kalendářním měsíci prosinec a leden se smluvní strany dohodly na prodloužené lhůtě splatnosti 60 dnů ode dne doručení faktury objednateli.
- 8.5. Faktura se považuje za uhrazenou okamžikem odepsání fakturované částky z účtu objednatele a jejím směřováním na účet zhotovitele.
- 8.6. Objednatel je oprávněn fakturu vrátit zhotoviteli ve sjednané lhůtě splatnosti, neobsahuje-li některý údaj nebo přílohu uvedenou ve smlouvě nebo má jiné závady v obsahu nebo nedostatečný počet výtisků. Při vrácení faktury objednatel uvede důvod jejího vrácení a v případě oprávněného vrácení zhotovitel vystaví fakturu novou. Oprávněným vrácením faktury přestává běžet původní lhůta splatnosti a běží znovu ode dne doručení nové faktury objednateli. Zhotovitel je povinen novou fakturu doručit objednateli do 10 dnů ode dne, kdy mu byla doručena oprávněně vrácená faktura.
- 8.7. Budou-li u zhotovitele shledány důvody k naplnění institutu ručení příjemce zdanitelného plnění podle § 109 zákona č. 235/2004 Sb., o dani z přidané hodnoty, ve znění pozdějších předpisů, bude objednatel při zasílání úplaty vždy postupovat zvláštním způsobem zajištění daně podle § 109a tohoto zákona.
- 8.8. Zálohové platby nebudou poskytovány.
- 8.9. Zhotovitel není oprávněn započíst své pohledávky na pohledávky objednatele vůči němu. Zhotovitel není oprávněn postoupit pohledávky vůči objednateli na třetí osobu.

#### **Článek 9**

##### **Vlastnictví a odpovědnost za škodu**

- 9.1. Vlastníkem věci, která byla zhotoviteli předána k provedení díla a zhotovovaného díla, je po celou dobu plnění díla objednatel.
- 9.2. Nebezpečí vzniku škody na věci předané k provedení díla přechází z objednatele na zhotovitele okamžikem předání věci a podpisem protokolu o předání věci smluvními stranami.
- 9.3. Nebezpečí škody na věcech předaných k provedení díla a prováděném díle až do předání objednateli nese zhotovitel.
- 9.4. Zhotovitel odpovídá všechny škody, které vzniknou jeho činností v důsledku provádění díla objednateli, případně třetím osobám, a je povinen vzniklé škody nahradit nebo odstranit na své náklady.
- 9.5. Smluvní strany se dohodly, že v případě náhrady škody se bude hradit pouze skutečná, prokazatelně vzniklá škoda.
- 9.6. Zhotovitel se zavazuje mít po dobu plnění předmětu smlouvy uzavřeno pojištění odpovědnosti za škodu způsobenou jeho činností v důsledku provádění díla objednateli, případně třetím osobám, a to ve výši pojistného plnění min. 1 000 000 Kč. Smlouvu týkající se předmětného pojištění (úředně ověřenou kopií) je zhotovitel povinen předložit objednateli nejpozději do 14 dnů po podpisu této smlouvy poslední smluvní stranou.

#### **Článek 10**

##### **Záruka za jakost, vady díla a reklamace**

- 10.1. Zhotovitel přejímá záruku za jakost díla ve smyslu ustanovení § 2619 OZ po dobu 24 měsíců od předání a převzetí dokončeného díla, případně ode dne, kdy zhotovitel odstraní vady zjištěné při předání díla a specifikované v předávacím protokolu. Záruční doba neběží po dobu, po kterou objednatel nemůže užívat dílo pro jeho reklamované vady. Smluvní strany se výslovně dohodly, že vyskytne-li se v průběhu záruční doby skrytá vada díla, má se za to, že touto vadou dílo trpělo již v době předání.
- 10.2. Práva z vadného plnění se řídí ustanoveními § 2615 a násl. a 2629 a násl. OZ.
- 10.3. Reklamace se uplatňují písemně.
- 10.4. Zhotovitel je povinen se k reklamaci písemně vyjádřit do 10 kalendářních dnů ode dne jejího obdržení. Ve svém vyjádření zhotovitel uvede, zda vady uznává (včetně návrhu způsobu a termínu jejich odstranění), nebo důvody, proč vady neuznává. Pokud tak neučiní, má se za to,



že je reklamacie oprávněná a zhotovitel je povinen odstranit vady do 20 kalendářních dnů od obdržení reklamacie. Po uplynutí této lhůty je objednatel oprávněn pověřit odstraněním vad díla jinou odbornou firmu s tím, že zhotoviteli přeúčtuje veškeré takto vzniklé náklady.

- 10.5. O způsobu vyřízení reklamované vady bude sepsán protokol.  
10.6. Zhotovitel je povinen nahradit všechny škody, které vzniknou objednateli či třetí osobě v důsledku vady díla.

### Článek 11

#### Smluvní pokuty a úrok z prodlení

- 11.1. V případě, že zhotovitel nedodrží termín převzetí staveniště nebo zahájení stavebních prací sjednaný v čl. 4.1. nebo 4.2. smlouvy, uhradí objednateli smluvní pokutu 900 Kč, a to za každý i započatý den prodlení.  
11.2. V případě, že zhotovitel bude v prodlení s předáním časového harmonogramu dle čl. 2.1. smlouvy, uhradí objednateli smluvní pokutu ve výši 900 Kč, a to za každý započatý den prodlení  
11.3. V případě, že zhotovitel bude v prodlení s prováděním prací dle časového harmonogramu, uhradí objednateli smluvní pokutu 900 Kč, a to za každý jednotlivý případ.  
11.4. V případě, že zhotovitel nedodrží termín pro dokončení a předání díla sjednaný v této smlouvě, uhradí objednateli smluvní pokutu 900 Kč, a to za každý i započatý den prodlení.  
11.5. V případě prodlení se splněním díla delšího než 30 kalendářních dnů uhradí zhotovitel objednateli smluvní pokutu ve výši 60 000 Kč.  
11.6. V případě, že zhotovitel bude v prodlení s odstraňováním vad podle čl. 7.2. písm. b), uvedených v zápisu o předání a převzetí díla, nebo vad podle článku 10 smlouvy, uhradí zhotovitel objednateli smluvní pokutu ve výši 900 Kč, a to za každý i započatý den prodlení a za každou vadu zvlášť.  
11.7. V případě prodlení s předložením pojistné smlouvy specifikované v čl. 9.6. smlouvy, uhradí zhotovitel objednateli smluvní pokutu ve výši 900 Kč, a to za každý i započatý den prodlení.  
11.8. V případě, že zhotovitel v rozporu s čl. 5.17. smlouvy provede předem neodsouhlasenou změnu subdodavatele, jehož prostřednictvím zhotovitel prokázal v rámci výběrového řízení na realizaci díla kvalifikační předpoklady, nebo některou z odborných prací bude vykonávat pracovník zhotovitele nebo jeho subdodavatele bez příslušné kvalifikace, uhradí zhotovitel objednateli smluvní pokutu ve výši 37 000 Kč.  
11.9. V případě zjištění porušení předpisů bezpečnosti a ochrany zdraví při práci (dále BOZP), požární ochrany, ekologie, včetně nakládání s odpady, zhotovitelem na převzatém staveništi (pracovišti), je zhotovitel za každé takovéto jednotlivé porušení předpisů BOZP povinen objednateli uhradit smluvní pokutu ve výši 20 000 Kč.  
11.10. V případě, že zhotovitel oznámí objednateli, že je dílo dokončeno a připraveno k předání a v průběhu přejímacího řízení objednatel zjistí, že tomu tak není, uhradí zhotovitel objednateli jednorázovou smluvní pokutu ve výši 2 000 Kč.  
11.11. V případě, že zhotovitel poruší některou z povinností specifikovaných v čl. 12.1. smlouvy, uhradí zhotovitel objednateli smluvní pokutu ve výši 2 000 Kč, a to za každé jednotlivé porušení těchto povinností.  
11.12. V případě prodlení objednatele s úhradou faktury uhradí objednatel zhotoviteli úrok z prodlení za každý započatý den prodlení ve výši stanovené nařízením vlády č. 351/2013 Sb., kterým se určuje výše úroků z prodlení a nákladů spojených s uplatněním pohledávky, určuje odměna likvidátora, likvidačního správce a člena orgánu právnické osoby jmenovaného soudem a upravují některé otázky Obchodního věstníku a veřejných rejstříků právnických osob a fyzických osob.  
11.13. Smluvní pokuty (respektive úrok z prodlení) sjednané touto smlouvou uhradí povinná strana straně oprávněné na základě vyúčtování vystaveného oprávněnou stranou. Splatnost si smluvní strany sjednávají do 30 dnů po jejich doručení povinné straně. Právo uplatňovat a vymáhat smluvní pokuty (respektive úrok z prodlení) vzniká prvním dnem následujícím po marném uplynutí lhůty.

- 11.14.** Smluvní pokuty a úrok z prodlení hradí povinná strana bez ohledu na to, zda a v jaké výši vznikla druhé smluvní straně škoda. Škoda a její náhrada je vymahatelná samostatně vedle smluvní pokuty. Smluvní strany výslovně vylučují použití § 2050 OZ.
- 11.15.** Smluvní pokuty podle této smlouvy si smluvní strany sjednávají jako ujednání na samotné smlouvě nezávislá pro případ, že jejich smluvní vztah z nějakého důvodu zanikne před řádným dokončením a předáním díla (např. dohodou nebo odstoupením). To znamená, že zůstane zachováno právo objednatele uplatňovat po zhotoviteli smluvní pokuty, na něž mu vznikl nárok po dobu platnosti smlouvy.

## **Článek 12**

### **Zvláštní ujednání**

- 12.1.** Zhotovitel bere na vědomí, že místem plnění jsou objekty důležité pro obranu státu ve smyslu § 29 zákona č. 222/1999 Sb., o zajišťování obrany ČR, ve znění pozdějších předpisů. V této souvislosti se zavazuje dodržovat následující požadavky objednatele:
- a) Na provádění díla se nebudou podílet občané cizí státní příslušnosti, bez státní příslušnosti nebo s několika státními příslušnostmi (s výjimkou občanů členských států NATO a EU).
  - b) Zhotovitel bude dodržovat veškerá interní nařízení upravující vstup do těchto objektů, případně další omezení stanovená přímým uživatelem, která byla v této souvislosti vydána příslušným orgánem, do jehož působnosti tyto objekty důležité pro obranu státu náleží a se kterými byl seznámen nejpozději při předání staveniště-pracoviště. Nedodržení tohoto ujednání, může být důvodem k vystavení zákazu vstupu pro zaměstnance nebo vydání zákazu vjezdu pro dopravní prostředky.
  - c) K udělení povolení vstupu a vjezdu do vojenského objektu předloží zhotovitel min. 3 dny před zahájením prací seznam všech zaměstnanců, kteří budou vstupovat do vojenského objektu (zejména jméno, příjmení, datum a místo narození, číslo občanského průkazu a adresa trvalého bydliště) a seznam registračních značek dopravních prostředků.
  - d) Vystavená povolení opravňující ke vstupu a vjezdu do vojenského objektu vydaná uživatelem se zhotovitel zavazuje vrátit nejpozději v termínu ukončení díla. Nedodržení tohoto ujednání ze strany zhotovitele, opravňuje objednatele k pozastavení platby daňového dokladu (faktury) do doby odstranění uvedeného nedostatku zhotovitelem.
- 12.2.** Zhotovitel je povinen písemně sdělit objednateli veškeré změny týkající se jeho právní subjektivity nejpozději do 5 dnů od okamžiku, kdy k nim došlo, zejména vstup do likvidace a prohlášení úpadku, v dané lhůtě je zhotovitel rovněž povinen sdělit objednateli zahájení insolvenčního řízení.

## **Článek 13**

### **Zánik závazků**

- 13.1.** Smluvní strany se dohodly, že závazek ze smluvního vztahu zaniká v těchto případech:
- a) splněním všech závazků řádně a včas;
  - b) dohodou smluvních stran při vzájemném vyrovnání účelně vynaložených a prokazatelně doložených nákladů ke dni zániku smlouvy;
  - c) jednostranným odstoupením od smlouvy pro její podstatné porušení;
  - d) jednostranným odstoupením od smlouvy objednatelem v případě, že zhotovitel uvedl v nabídce informace nebo doklady, které neodpovídají skutečnosti a měly nebo mohly mít vliv na výsledek zadávacího řízení;
  - e) jednostranným odstoupením objednatele od smlouvy v případě, že bude vůči majetku zhotovitele vyhlášeno insolvenční řízení, v němž bude vydáno rozhodnutí o úpadku nebo byl-li vůči zhotoviteli insolvenční návrh zamítnut pro nedostatek majetku k úhradě nákladů insolvenčního řízení.
- 13.2.** Nastanou-li u některé ze smluvních stran skutečnosti bránící řádnému plnění této smlouvy, je tato smluvní strana povinna to ihned bez zbytečného odkladu oznámit druhé straně a vyvolat jednání zástupců oprávněných k podpisu smlouvy.

- 13.3. Chce-li některá ze stran od této smlouvy odstoupit na základě ujednání této smlouvy, je povinna svoje odstoupení písemně oznámit druhé straně. V odstoupení musí být uveden důvod, pro který strana od smlouvy odstupuje a přesná citace ustanovení smlouvy, které ji k takovému kroku opravňuje. Bez těchto náležitostí je odstoupení neplatné.
- 13.4. Za podstatné porušení smlouvy ze strany objednatele se považuje, jestliže objednatel nesplní své povinnosti vůči zhotoviteli týkající se peněžitého plnění plynoucího z této smlouvy a nebude schopen poskytnout záruku, že je splní v náhradním termínu.
- 13.5. Za podstatné porušení smlouvy ze strany zhotovitele se též považuje:
- prodlení se zahájením díla déle než 10 kalendářních dnů z důvodu ležícího na straně zhotovitele;
  - prodlení s dokončením díla déle než 30 kalendářních dnů;
  - pozastavení prací na provádění díla (bez dohody s objednatelem) na dobu delší než 15 kalendářních dnů;
  - neumožnění objednateli provádět kontrolu provádění díla;
  - provádění díla v rozporu s projektovou dokumentací;
  - nedodržování příslušných platných předpisů a ČSN při provádění díla;
  - neodstranění objednatelem zjištěných a do stavebního deníku zapsaných vad v termínu stanoveném ve stavebním deníku;
  - změna subdodavatele, jehož prostřednictvím zhotovitel prokázal v rámci výběrového řízení na realizaci díla specifikovaného v článku 2 této smlouvy kvalifikační předpoklady, bez předchozího písemného souhlasu objednatele.
- 13.6. Odstoupení od smlouvy pro podstatné či nepodstatné porušení smlouvy se dále řídí ustanovením § 2001 a násl. OZ.
- 13.7. Dojde-li k odstoupení od smlouvy před protokolárním ukončením díla, bude vzájemné finanční vyrovnání provedeno oceněním soupisu provedených prací, přičemž všechny náklady spojené s odstoupením od smlouvy jdou k tíži strany, která porušila smluvní povinnost.
- 13.8. Odstoupí-li některá ze stran od této smlouvy na základě ujednání z této smlouvy vyplývajících, pak povinnosti obou stran jsou následující:
- zhotovitel provede soupis provedených prací a dodávek oceněný dle způsobu, kterým je stanovena cena díla a zpracuje „dílčí konečnou fakturu“;
  - zhotovitel vyklidí a uklidí staveniště (pracoviště) a vyzve objednatele písemně na adresu pro doručování korespondence uvedenou v záhlaví smlouvy k „dílčímu předání díla“, při předání se postupuje přiměřeně dle čl. 7 smlouvy;
  - smluvní strana, která důvodně odstoupí od smlouvy zapříčinila, je povinna uhradit druhé straně veškeré náklady jí vzniklé z důvodů odstoupení od smlouvy.

#### **Článek 14** **Závěrečná ujednání**

- 14.1. Smluvní strany se dohodly, že vztahy v této smlouvě neupravené se řídí OZ. Smluvní strany se dále dohodly, že případné spory, které nebudou vyřešeny dohodou, budou řešeny před soudem obecně příslušným dle sídla objednatele.
- 14.2. Je-li nebo stane-li se některé ustanovení smlouvy neplatné či neúčinné, nedotýká se to ostatních ustanovení, která zůstávají platná a účinná. Smluvní strany se v tomto případě zavazují dohodou nahradit ustanovení neplatné či neúčinné novým ustanovením platným či účinným, které nejlépe odpovídá původně zamýšlenému účelu ustanovení neplatného či neúčinného.
- 14.3. Veškerá komunikace mezi smluvními stranami týkající se této smlouvy musí být učiněna v písemné formě, není-li v textu smlouvy uvedeno výslovně jinak, a musí být doručena osobně nebo prostřednictvím doporučené poštovní zásilky nebo datové schránky na adresy uvedené v záhlaví této smlouvy. V případě doručení jakékoli písemnosti faxem nebo e-mailem musí být následně originál tohoto dokumentu v listinné podobě doručen adresátovi osobně nebo prostřednictvím doporučené poštovní zásilky na adresu uvedenou v záhlaví této smlouvy.
- 14.4. Smluvní strany sjednávají pravidla pro doručování vzájemných písemností, není-li doručováno prostřednictvím datové schránky, tak, že písemnost se v případě pochybností nebo

nedoručitelnosti považuje za doručenou nejpozději třetím pracovním dnem po jejím odeslání na adresu uvedenou v záhlaví této smlouvy, nedoručí-li druhá strana písemné oznámení o změně adresy, a to bez ohledu na to, zda se adresát na této adrese zdržuje a zásilku vyzvedne.

- 14.5.** Zhotovitel bere na vědomí, že objednatel je ve smyslu § 2 odst. 1 zákona č. 106/1999 Sb., o svobodném přístupu k informacím, ve znění pozdějších předpisů, a § 2 odst. 1 zákona č. 340/2015 Sb., o zvláštních podmínkách účinnosti některých smluv, uveřejňování těchto smluv a o registru smluv (zákon o registru smluv), povinným subjektem a souhlasí se zveřejněním této smlouvy. Tento souhlas je poskytován do budoucna na dobu neurčitou pro účely informování veřejnosti o činnosti smluvních stran. Výslovně je pro strany této smlouvy sjednána možnost zpřístupnění či zveřejnění celé této smlouvy v jejím plném znění, jakož i všech úkonů a okolností s touto smlouvou přímo souvisejících, pokud tím nedojde k porušení zákonem stanovené povinnosti mlčenlivosti.
- 14.6.** Tuto smlouvu lze měnit pouze formou písemných, vzestupně číslovaných dodatků, potvrzených a podepsaných oběma smluvními stranami. Dodatky se číslují vzestupně a podpisem poslední strany se stávají nedílnou součástí smlouvy.
- 14.7.** Zhotovitel bere na vědomí a souhlasí s právem objednatele zveřejnit za podmínek stanovených obecně závaznými právními předpisy obsah smlouvy.
- 14.8.** Tato smlouva nabývá platnosti a účinnosti dnem podpisu poslední smluvní stranou.
- 14.9.** Tato smlouva o 12 listech je vyhotovena pouze v elektronické podobě. Nedílnou součástí smlouvy jsou její přílohy, kterými jsou soubory výběrového řízení specifikovaného v čl. II. odst. 2.2. této smlouvy, na něž se znění této smlouvy odkazuje.

Za zhotovitele:

Ctibor Pokorný

.....

Za objednatele:

Ing. Ladislav Hampl

.....

Dne: .....

## UPŘESNĚNÍ PODMÍNEK REALIZACE ZAKÁZKY

### 1. IDENTIFIKAČNÍ ÚDAJE VEŘEJNÉ ZAKÁZKY

Název akce:	Stavební opravy, VŠZ Špindlerův Mlýn
Místo akce:	VŠZ Špindlerův Mlýn, Špindlerův Mlýn
Objekt:	001 Ubytovací budova
Uživatel:	VÚ 581000
Předání staveniště:	nejpozději do 5 pracovních dnů od účinnosti smlouvy
Zahájení prací:	do 5 pracovních dnů od předání staveniště
Dokončení prací:	nejpozději do 30 pracovních dnů po zahájení stavebních prací

### 2. ÚČEL VEŘEJNÉ ZAKÁZKY

Účelem veřejné zakázky je zajištění řádného stavebnětechnického stavu objektu.

### 3. POŽADOVANÉ OPRAVY

Jedná se o budovu o dvou nadzemních podlažích se sedlovou střechou, zastavěné ploše chaty 347,3 m<sup>2</sup>. Obestavěný prostor chaty 2 283,8 m<sup>3</sup>.

Konstrukci chaty tvoří převážně dřevěné roubené stěny a trámové stropy. V 1 podlaží v části přilehlé ke svahu tvoří konstrukci kamenné nebo smíšené zdi. Šikmou střechu chaty tvoří krov (vaznicová soustava. Střecha je pokryta pozinkovým plechem, položeným na bednění. Okna jsou dvojitá dřevěná.

Požadujeme provést odstranění starých nátěrů ze střešní krytiny, klempířských prvků, a zámečnických konstrukcí, omytí tlakovou vodou, provést opravu krytiny a lemování prostupů a opravit spoje v rozsahu položkového rozpočtu, provést nátěr výše zmíněných ocelových konstrukcí (1x základní, 1x krycí), provést výměnu okapových žlabů a svodů včetně háků. Stávající klempířské prvky rozřezat na cca metrové díly, svázat do balíku vhodného pro převoz (např. vázacím drátem), zvážit a předat vážný lístek zástupci objednatele. Materiál poté uskladnit na místo, které určí zástupce objednatele.

### 4. OSTATNÍ UJEDNÁNÍ

Celkový náklad stavby, konečná cena, bude stanoven zadáním poptávkového řízení v ET Tendermarket, **nutno zapracovat veškeré náklady zhotovitele spojené s realizací díla, které nejsou obsaženy v Příloze č. 2 – položkovém rozpočtu do existujících položek. Důrazně doporučuji zúčastnit se prohlídky místa plnění.**

Práce budou prováděny za provozu s co nejmenším dopadem na uživatele objektu. Zhotovitel musí počítat se zvláštním režimem zakázky plynoucí z povahy zadavatele.

Při provádění prací plynoucích z předmětu veřejné zakázky musí být dodrženy platné bezpečnostní předpisy zajišťující bezpečnost a ochranu zdraví při práci. Vozidlo pracovníků provádějících práce bude zaparkováno na parkovišti poblíž budovy – upřesní pracovník PS. Všechny komunikace, včetně příjezdových kolem objektu musí být vždy plně průjezdné, jak pro hotovostní vozidla zdravotnického a hasičského záchranného systému, tak i pro hotovostní vojenská vozidla. Místo pro dočasné skladování materiálu a nářadí nutného pro provádění prací bude upřesněno pracovníkem PS.

5. DOKLADY POŽADUJÍCÍ ZADAVATEL DOLOŽIT K NABÍDCE

OR, ŽL k dané činnosti;

6. DOKLADY POŽADUJÍCÍ ZADAVATEL PŘED ZAHÁJENÍM PRACÍ

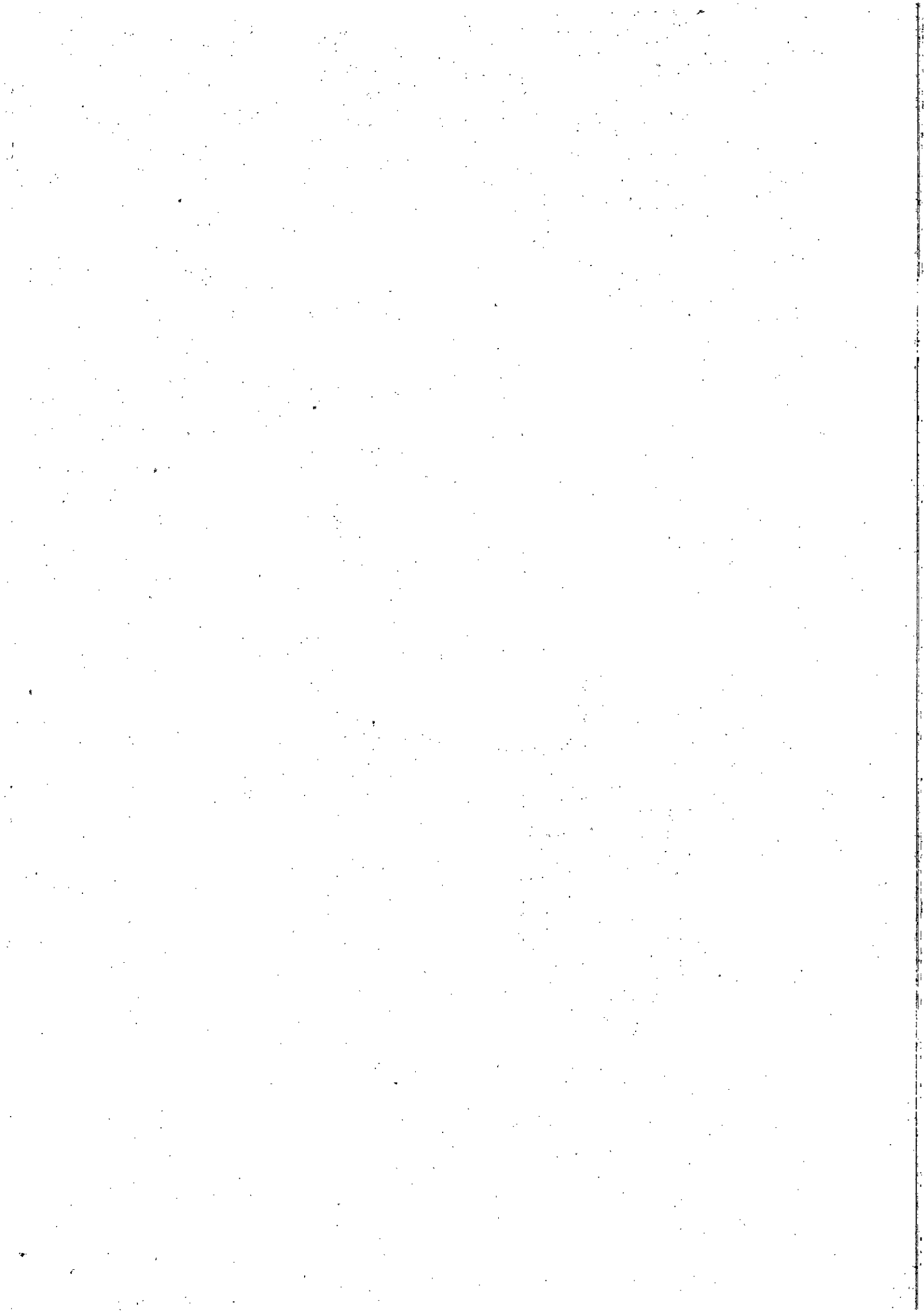
Zhotovitel předloží zástupci objednatele oprávněnému jednat ve věcech technických **harmonogram postupu prací ke schválení – nutná koordinace s uživatelem objektu** a seznam pracovníků podílejících se na plnění díla (dělníci, THP apod.). Tito pracovníci musí občany ČR. Objednatel si vyhrazuje právo některého pracovníka navrženého zhotovitelem odmítnout. Harmonogram bude předložen nejpozději 5 kalendářních dnů před zahájením prací, seznam pracovníků nejméně 2 kalendářní dny před zahájením prací.

7. DOKLADY POŽADUJÍCÍ ZADAVATEL PO DOKONČENÍ DÍLA

- technické listy a prohlášení o shodě u použitých materiálů;
- originál stavebního deníku;

Zpracoval Matěj Krehov, 

Název akce:					Stavební opravy budovy VŠZ Špindlerův Mlýn, VŠZ Špindlerův Mlýn					Položkový rozpočet		
Uchazeč:					VV TOP s.r.o.							
TC	ČP	TV	Typ položky	Kód položky	Popis	MJ	Množství	J. cena indexovaná [CZK]	Index ceny	Celková cena [CZK]	Hmotnost celkem	Suť celkem
		D		PSV	<b>Práce a dodávky PSV</b>							
		D		764	<b>Konstrukce klempířské</b>							
oc	10	K	PSV	764001821	Demontáž krytiny ze svitků nebo tabulí do suti	m2	15,000	75,00	1,000	1 125,00	0,000	0,089
oc	11	K	PSV	764001911V	Napojení klempířských konstrukcí na stávající a oprava stávajících spojů délky spoje přes 0,5 m	m	25,000	150,00	1,000	3 750,00	0,000	0,000
oc	15	K	PSV	764003801	Demontáž lemování trub, konzol, držáků, ventilačních nástavců a jiných kusových prvků do suti	kus	32,000	75,00	1,000	2 400,00	0,000	0,060
oc	13	K	PSV	764004801V	Demontáž podokapního žlabu včetně háků, rozřezání na cca metrové díly, zvážení a uskladnění na místo, které určí zástupce objednatele	m	30,100	75,00	1,000	2 257,50	0,000	0,078
oc	14	K	PSV	764004861V	Demontáž svodu včetně držáků, rozřezání na cca metrové díly, zvážení a uskladnění na místo, které určí zástupce objednatele	m	7,000	75,00	1,000	525,00	0,000	0,028
oc	9	K	PSV	764314612V	Montáž krytiny ze svitků nebo tabulí + Lemování prostupů střech s krytinou skládanou nebo plechovou bez lišty z Pz s povrchovou úpravou	m2	15,000	75,00	1,000	1 125,00	0,162	0,000
oc	16	K	PSV	764501103	Montáž žlabu podokapního půlkulatého	m	30,100	150,00	1,000	4 515,00	0,000	0,000
pc	17	M	PSV	553441800V	žlab půlkruhový podokapní 250 pozink barevný	m	30,100	220,00	1,000	6 622,00	0,040	
oc	18	K	PSV	764501104	Montáž čela pro podokapní půlkulatý žlab	kus	4,000	150,00	1,000	600,00	0,000	0,000
pc	19	M	PSV	553445520V	čelo k falcování dle DIN 18 461 330 mm pozink barevné	kus	4,000	220,00	1,000	880,00	0,001	
oc	22	K	PSV	764501105	Montáž háku pro podokapní půlkulatý žlab	kus	32,000	45,00	1,000	1 440,00	0,000	0,000
pc	23	M	PSV	553445760V	háček žlabový 25/30x4 mm pozink barevný	kus	32,000	45,00	1,000	1 440,00	0,027	
oc	20	K	PSV	764501108	Montáž kotlíku oválného (trychtýřového) pro podokapní žlab	kus	2,000	150,00	1,000	300,00	0,000	0,000
pc	21	M	PSV	553442640V	kotlík oválný tvar dle DIN 18461 330/120 pozink barevný	kus	2,000	220,00	1,000	440,00	0,006	
oc	28	K	PSV	764508131	Montáž kruhového svodu	m	7,000	150,00	1,000	1 050,00	0,000	0,000
pc	29	M	PSV	553442090V	svodové roury kruhové falcované 120 pozink barevný	m	7,000	220,00	1,000	1 540,00	0,012	
oc	30	K	PSV	764508135	Montáž výtokového kolena kruhového svodu	kus	2,000	150,00	1,000	300,00	0,000	0,000
pc	31	M	PSV	553443890V	soklové koleno - vyložení 60 mm 120 pozink barevný	kus	2,000	220,00	1,000	440,00	0,002	
		D		783	<b>Dokončovací práce - nátěry</b>							
oc	8	K	PSV	783506825	Odstranění nátěru z krytiny sklonu do 60° oškrábáním	m2	314,290	100,00	1,000	31 429,00	0,000	0,000
oc	2	K	PSV	783501523	Omytí krytiny před provedením nátěru sklonu do 60° tlakovou vodou	m2	314,290	20,00	1,000	6 285,80	0,000	0,000

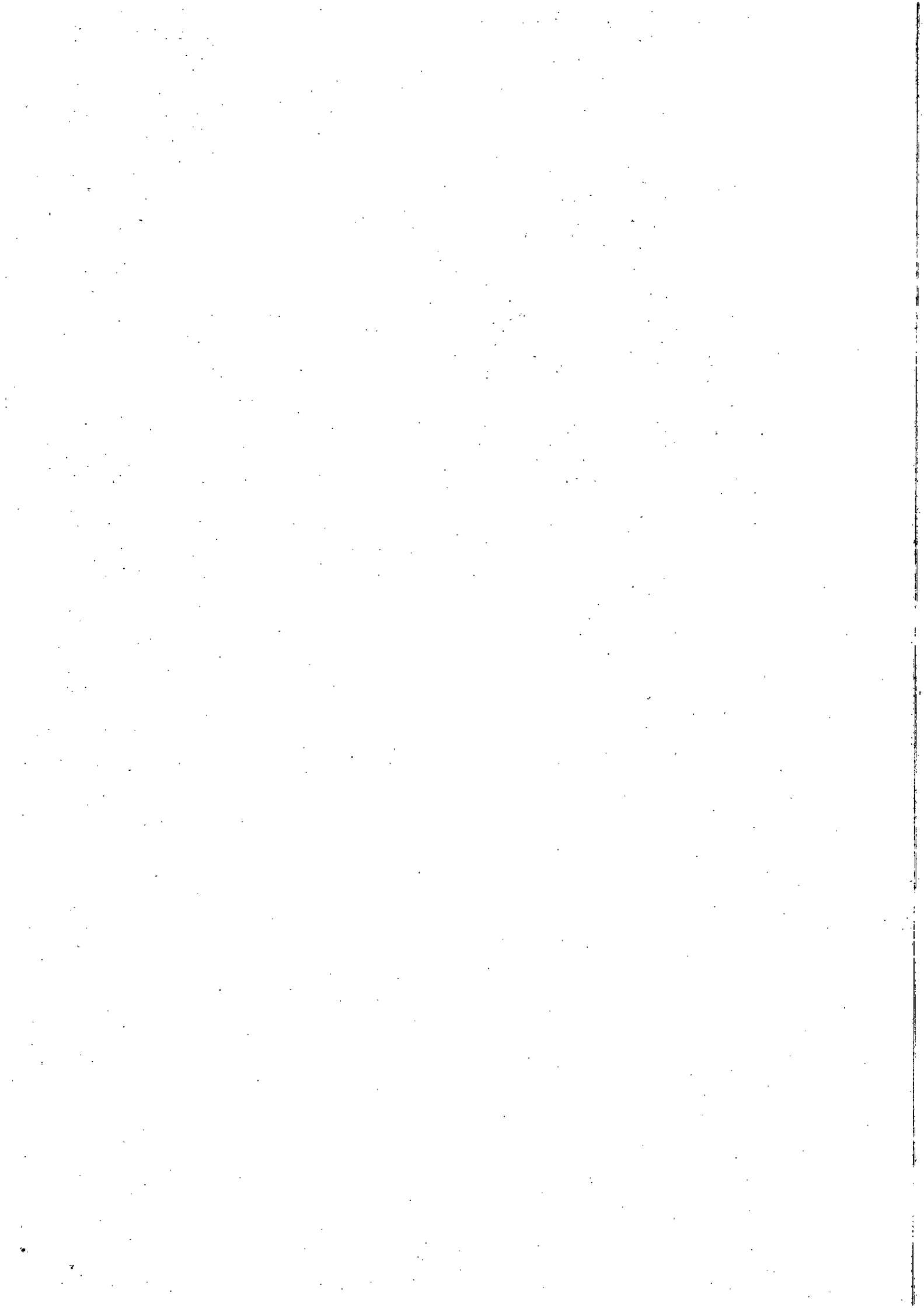




oc	4	K	PSV	783501323	Odmaštění krytiny před provedením nátěru sklonu do 60°	m2	314,290	45,00	1,000	14 143,05	0,025	0,000
oc	5	K	PSV	783523001	Základní jednonásobný akrylátový nátěr krytiny z plechu sklonu do 10°	m2	314,290	120,00	1,000	37 714,80	0,031	0,000
oc	6	K	PSV	783527001	Krycí jednonásobný akrylátový nátěr krytiny z plechu sklonu do 10°	m2	314,290	120,00	1,000	37 714,80	0,053	0,000
oc	7	K	PSV	783591103	Příplatek k ceně jednonásobného nátěru krytiny za sklon do 60°	m2	314,290	25,00	1,000	7 857,25	0,000	0,000
oc	25	K	PSV	783301313	Odmaštění zámečnických konstrukcí ředidlovým odmašťovačem	m2	18,000	45,000	1,000	810,000	0,003	0,000
oc	20	K	PSV	783306807	Odstranění nátěru ze zámečnických konstrukcí odstraňovačem nátěrů	m2	18,000	45,000	1,000	810,000	0,005	0,000
oc	23	K	PSV	783317101	Krycí jednonásobný syntetický standardní nátěr zámečnických konstrukcí	m2	18,000	120,000	1,000	2 160,000	0,006	0,000
oc	22	K	PSV	783324101	Základní jednonásobný akrylátový nátěr zámečnických konstrukcí	m2	18,000	120,000	1,000	2 160,000	0,008	0,000

Vyplňte takto označené buňky							<b>Cena celkem bez DPH</b>		<b>171 834,20</b>	
Nutno zapracovat veškeré náklady zhotovitele spojené s realizací díla, které nejsou obsaženy v Příloze č. 2 – položkovém rozpočtu do existujících položek. Důrazně doporučuji zúčastnit se prohlídky místa plnění.							<b>DPH 21%</b>		<b>36 085,18</b>	
							<b>Cena celkem s DPH 21%</b>		<b>207 919,38</b>	

Tuto cenu uveďte ve své nabídce v TENDERMARKETU



## **PODMÍNKY BEZPEČNOSTI A OCHRANY ZDRAVÍ PŘI PRÁCI, POŽÁRNÍ OCHRANY A OCHRANY ŽIVOTNÍHO PROSTŘEDÍ NA STAVENIŠTI (PRACOVIŠTI)**

### **I. Předmět úpravy**

1. Podmínky bezpečnosti a ochrany zdraví při práci, požární ochrany a ochrany životního prostředí (dále jen „Podmínky“) určují některé části obsahu smlouvy o dílo (dále jen „smlouva“) a doplňují ji. Odchylná ujednání ve smlouvě mají přednost před zněním Podmínek.
2. Pokud z povahy plnění zhotovitele vyplývá, že se výkony, činnosti nebo jiné povinnosti stanovené v těchto Podmínkách nevztahují k jeho předmětu, platí, že se příslušná ustanovení těchto Podmínek pro plnění zhotovitele také nepoužijí.

### **II. Bezpečnost a ochrana zdraví při práci na staveništi**

1. Zhotovitel je povinen dodržovat právní a ostatní předpisy o bezpečnosti a ochraně zdraví při práci (dále jen „BOZP“). Přitom se zavazuje dbát též pokynů objednatele.
2. Zjistí-li objednatel, že zaměstnanci zhotovitele nebo jiné osoby, které se zdržují s vědomím zhotovitele na staveništi (pracovišti), porušují povinnosti v oblasti BOZP, má objednatel právo vyzvat zhotovitele, aby podle pokynů objednatele zjednal bezodkladně nápravu.
3. V případě více zhotovitelů, jsou zhotovitelé povinni se před zahájením plnění vzájemně písemně informovat o rizicích možného ohrožení života a zdraví při provádění plnění podle smlouvy a plnění na ně navazujících nebo s ním souvisejících, o opatřeních přijatých k ochraně před působením těchto rizik, která se týkají poskytování plnění a staveniště (pracoviště), seznámit se s umístěním prostředků první pomoci, traumatologickým plánem a ostatní dokumentací o BOZP na staveništi (pracovišti).
4. Zhotovitel se zavazuje před zahájením plnění svého závazku poskytnout svým zaměstnancům a jiným osobám, které se zdržují s jeho vědomím na staveništi (pracovišti) vhodné a přiměřené informace a pokyny k zajištění BOZP a o přijatých opatřeních, zejména ke zdolávání požárů, poskytnutí první pomoci a postupu při mimořádných událostech na staveništi (pracovišti).
5. Na základě výzvy objednatele je zhotovitel povinen předložit objednateli doklady o školení v oblasti BOZP a odborné způsobilosti svých zaměstnanců a jiných osob, které se s jeho vědomím zdržují na staveništi (pracovišti).
6. Zhotovitel a jiné osoby zdržující se s jeho vědomím na staveništi (pracovišti) smějí používat pouze bezpečná elektrická nebo jiná zařízení v souladu s právními předpisy o technických požadavcích na výrobky a jsou povinni předložit objednateli na jeho žádost doklady o jejich revizích nebo jiné doklady osvědčující splnění podmínek pro jejich bezpečný provoz.

7. Provizorní osvětlení, přívody elektrické energie nebo instalace musí zhotovitel zřizovat, udržovat a provozovat v souladu s příslušnými právními předpisy a platnými normami.
8. Zhotovitel je v souladu s předpisy o BOZP povinen souvisle oplotit staveniště, popřípadě jeho samostatnou část, pokud jejich oplocení nezajišťuje objednatel. Oplocení je zhotovitel povinen udržovat do doby splnění závazku zhotovitele podle smlouvy.
9. Zaměstnanci zhotovitele se mohou zdržovat jen na pracovištích nebo v prostorech staveniště, ve kterých plní pracovní povinnosti při plnění závazku zhotovitele a ohledně nichž obdrželi od zhotovitele informace a pokyny o BOZP; přitom používají pouze přístupové cesty určené objednatelem.
10. Sklárky a místa pro uložení materiálu smí zhotovitel zřídit jen v prostorách určených k tomu objednatelem, a to způsobem odpovídajícím předpisům o BOZP,
11. Každý pracovní úraz zaměstnance zhotovitele na staveništi (pracovišti) se zhotovitel zavazuje neprodleně oznámit též určenému zástupci objednatele a umožnit objednateli účast při zjišťování příčin a okolností takového pracovního úrazu. Zhotovitel rovněž objednateli předá opis záznamu o pracovním úrazu, a jde-li o pracovní úraz, o němž se záznam nepoživuje, písemně sdělí objednateli údaje o takovém pracovním úrazu v rozsahu obdobném údajům uvedeným v záznamu o pracovním úrazu. Ujednáním podle tohoto odstavce nejsou dotčeny povinnosti zhotovitele podle právních předpisů o evidenci a registraci pracovních úrazů.
12. Zhotovitel je povinen zajistit, aby se jeho zaměstnanci na staveništi (pracovišti) zdrželi požívání alkoholu, návykových, omamných nebo psychotropních látek a vstupu na staveniště (pracoviště) pod jejich vlivem. Smluvní strany sjednávají, že objednatel má právo provést dechovou zkoušku ke zjištění přítomnosti alkoholu a zhotovitel je povinen mu to u zaměstnanců zhotovitele umožnit. Zhotovitel je povinen zaměstnance, který vstoupil na staveniště (pracoviště) pod vlivem alkoholu, návykových, omamných nebo psychotropních látek nebo je na staveništi (pracovišti) požívá, anebo zaměstnance, který se odmítl podrobit dechové zkoušce, vykázat ze staveniště (pracoviště).
13. Práva a povinnosti sjednané podle předchozích odstavců tohoto článku ohledně zaměstnanců zhotovitele platí obdobně i ve vztahu k jiným osobám, které se prostřednictvím zhotovitele podílejí na plnění smlouvy nebo se s jeho vědomím zdržují na staveništi (pracovišti).

### **III. Požární ochrana**

1. Zhotovitel je povinen dodržovat právní nebo jiné předpisy o požární ochraně (dále jen „PO“) a dbát pokynů objednatele v oblasti PO na staveništi (pracovišti).
2. Zhotovitel se zavazuje stanovit protipožární opatření na staveništi (pracovišti), před zahájením plnění proškolit v oblasti PO své zaměstnance a jiné osoby, které se jeho prostřednictvím podílejí na plnění smlouvy, jakož i provádět na předaném staveništi (pracovišti) kontrolní činnost v rozsahu podle právních předpisů o PO.
3. O každém požáru vzniklém na staveništi (pracovišti) zhotovitel bez zbytečného odkladu písemně vyrozumí objednatele. Tím není dotčena povinnost zhotovitele ohlásit jej hasičskému záchrannému sboru a příslušným orgánům veřejné moci ani jiné povinnosti vyplývající z právních nebo jiných předpisů o PO.
4. Při provozování činností nebo zařízení se zvýšeným požárním nebezpečím zhotovitel odpovídá za jejich požární zabezpečení, zejména zamezením vzniku nebezpečí požáru,

odstraněním hořlavých látek, hasicími prostředky, požárním dozorem a zřízením dostatečných únikových cest.

5. Zhotovitel rovněž zajišťuje následný dozor po ukončení prací s otevřeným ohněm nebo jiných činností se zvýšeným nebezpečím vzniku požáru v rozsahu podle právních předpisů o PO a příslušných českých technických norem.

#### **IV. Ochrana životního prostředí**

1. Zhotovitel přijme veškerá opatření k omezení hluchosti způsobené jeho činností na staveništi (pracovišti) v souladu s právními předpisy a dále opatření k účinné ochraně spodních vod, podzemních toků, drenáží nebo jiných zdrojů vody na staveništi (pracovišti) a na přilehlých pozemcích před znečištěním.
2. Zhotovitel je povinen udržovat pořádek a čistotu na staveništi (pracovišti) a na přístupových cestách na stavenišť (pracoviště), průběžně odstraňovat odpad a nečistoty, které vznikly při plnění jeho závazku, technickými opatřeními zabraňovat jejich pronikání mimo stavenišť (pracoviště) a zajistit jejich uložení a likvidaci podle právních předpisů o odpadech. Na žádost objednatele je zhotovitel povinen předložit objednateli doklady o splnění povinností vyplývajících z právních předpisů o odpadech v souvislosti s plněním jeho závazku. Na staveništi (pracovišti) se nesmějí žádné odpady spalovat.
3. Na staveništi je zhotovitel povinen dodržovat ustanovení zákona č. 185/2001 Sb., o odpadech, ve znění pozdějších předpisů a prováděcích vyhlášek č. 381, 383 a 376 z roku 2001. Tříděné odpady smí zhotovitel ukládat pouze do obalů a prostředků k tomu určených.
4. Nesplní-li zhotovitel ani v dodatečně přiměřené lhůtě stanovené objednatelům povinnosti v oblasti udržování čistoty na staveništi (pracovišti) a na přístupových cestách k němu nebo nakládání s odpady, je objednatel oprávněn tyto povinnosti splnit sám nebo třetí osobou na náklady zhotovitele.
5. Zhotovitel se zavazuje zajistit vozidla a stavební stroje používané při plnění jeho závazku proti úniku provozních náplní do půdy nebo vod a neponechávat zbytečně v chodu spalovací motory. Zhotovitel se zdrží v maximální možné míře údržby vozidel nebo stavebních strojů a doplňování provozních náplní na staveništi (pracovišti). Nepřevozní stacionární techniku a prostředky smí zhotovitel doplňovat pouze za dodržení ustanovení ČSN 650201 a 650202.
6. Zhotovitel se zavazuje nakládat s chemickými látkami a chemickými přípravky na staveništi (pracovišti) způsobem odpovídajícím právním předpisům o chemických látkách a chemických přípravcích. Na výzvu objednatele je zhotovitel povinen poskytnout objednateli seznam nebezpečných chemických látek a chemických přípravků, s nimiž při plnění svého závazku nakládá, jakož i kopie bezpečnostních listů, popřípadě doklady o školení zhotovitele nebo jeho zaměstnanců autorizovanou osobou, vyžaduje-li se podle právních předpisů.
7. Zhotovitel je povinen při provádění díla dodržovat právní předpisy o ochraně přírody a krajiny a zdržet se poškození dřevin, popřípadě jiných porostů. Povolení ke kácení dřevin, určených podle projektové dokumentace k odstranění, projedná s příslušnými orgány veřejné správy dle pokynů objednatele. Objednatel je povinen k tomu zhotoviteli vystavit plnou moc nebo její vystavení zajistit.

Zhotovitel se zavazuje s těmito podmínkami prokazatelně seznámit všechny osoby podílející se jeho prostřednictvím na plnění smlouvy a písemně je zavázat k jejich dodržování. Tím není dotčena jeho odpovědnost za dodržování těchto podmínek.