



**Dodatek č. 3**  
**k pojistné smlouvě č. 7720922886**  
Úsek pojištění hospodářských rizik

**Kooperativa pojišťovna, a.s., Vienna Insurance Group**

se sídlem Praha 8, Pobřežní 665/21, PSČ 186 00, Česká republika

**IČO: 47116617**

zapsaná v obchodním rejstříku u Městského soudu v Praze, sp. zn. B 1897

(dále jen „**pojistitel**“),

zastoupený na základě zmocnění níže podepsanými osobami

Pracoviště: Kooperativa pojišťovna, a.s., Vienna Insurance Group, Praha 8, Pobřežní 665/21, PSČ 186 00

tel. 956 421 111 fax 956 449 000

a

**Středočeský kraj**

se sídlem Praha 5, Zborovská 11, 150 21 Praha 5

**IČO: 70891095**

(dále jen „**pojistník**“)

jednající: RNDr. Martin Macháček CSc., radní pro oblast investic, majetku a veřejných zakázek

**Korespondenční adresa:**

Korespondenční adresa pojistníka je totožná s korespondenční adresou pojišťovacího makléře.

uzavírají

ve smyslu zákona č. 89/2012 Sb., občanského zákoníku, tento dodatek, který spolu s výše uvedenou pojistnou smlouvou, pojistnými podmínkami pojistitele a přílohami, na které se pojistná smlouva (ve znění tohoto dodatku) odvolává, tvoří nedílný celek.

Tento dodatek byl sjednán prostřednictvím pojišťovacího makléře

**C.E.B., a.s.**

se sídlem Praha 2, Lublaňská 5/57, PSČ 120 00

**IČO: 27429741**

(dále jen „**pojišťovací makléř**“)

**Korespondenční adresa pojišťovacího makléře:**

Korespondenční adresa pojišťovacího makléře je totožná s výše uvedenou adresou pojišťovacího makléře.



**A. S účinností od 1. 9. 2017 se výše uvedená pojistná smlouva (včetně výše uvedených údajů o výše uvedených subjektech) mění takto\*:**

\* pokud se v tomto novém znění používá pojem „tento dodatek“, považuje se za něj tento dodatek

- I.** Čl. II. (Druhy a způsoby pojištění, předměty a rozsah pojištění), odst. 2. (Přehled sjednaných pojištění), tabulka č. 2.2.1. Pojištění pro případ odcizení se ruší a nahrazuje se novým zněním:

**2.2.1. Pojištění pro případ odcizení**

<b>Místo pojištění:</b> území České republiky						
<b>Rozsah pojištění:</b> pojištění pro případ odcizení (s výjimkou loupeže přepravovaných peněz nebo cenin)						
<b>Pojištění se řídí:</b> VPP P-100/14, ZPP P-200/14 a doložkami DOB101, DOB103, DOZ105						
Poř. číslo	Předmět pojištění	Pojistná částka <sup>10)</sup>	Spoluúčást <sup>5)</sup>	Pojištění se sjednává na cenu <sup>*1)</sup>	MRLP <sup>3)</sup> První riziko <sup>2)</sup>	MRLP <sup>3)</sup> Zlomkové pojištění <sup>4)</sup>
1.	Soubor vlastních a cizích budov a ostatních staveb	xx	5 000 Kč	*)	xx	1 000 000 Kč
2.	Soubor vlastních a cizích movitých zařízení a vybavení, dokumentace	xx	5 000 Kč	*)	xx	5 000 000 Kč
3.	Soubor vlastních a cizích zásob	xx	5 000 Kč	*)	xx	1 000 000 Kč
4.	Vlastní a cizí finanční prostředky	xx	1 000 Kč	*)	1 000 000 Kč	xx
5.	Soubor vlastních a cizích věcí umělecké, historické nebo sběratelské hodnoty (včetně Kutnohorské iluminace)	xx	5 000 Kč	*)	30 000 000 Kč	xx
6.	Osobní věci žáků, studentů, ubytovaných, návštěvníků a zaměstnanců	xx	1 000 Kč	*)	1 000 000 Kč	xx

**Poznámky:**

Předmět pojištění poř.č. 1. – jedná se o soubor vlastních a cizích budov, hal, staveb a dalších objektů vč. plotů, osvětlení, přístupových cest, stavebních součástí a stavebních úprav, informační terminály Středočeského kraje.

Ujednává se, že pro předměty pojištění poř.č. 2. a 4. je místem pojištění rovněž: European Office, Central Bohemia Region – Czech republic, Avenue d'Auderghem 84, Etterbeek, 1040 Brussels.

Odchylně od ustanovení čl. 6 ZPP P-200/14 jsou předepsané způsoby zabezpečení proti odcizení uvedeny v příloze č. 2, 3 a 4 této pojistné smlouvy.

Pro informační terminály se sjednává následující způsob zabezpečení:

- terminály jsou ukotveny k zemi čtyřmi šrouby ve hmoždinkách o délce 16 cm nebo jsou pevně zabudovány ve zdi.

Předmět pojištění poř.č. 2. – pro prvky aktivního monitoringu pořízené v rámci projektu Bezpečný Středočeský kraj se sjednává sublimit pojistného plnění (horní hranice pojistného plnění pro jednu a všechny pojistné události nastalé v průběhu jednoho pojistného roku) ve výši 500 000 Kč. Pro tyto pojištěné věci se ujednává, za krádež s překonáním překážky se považují případy, kdy se pachatel zmocnil pojištěné věci překonáním jejího konstrukčního upevnění. Konstrukčním upevněním se rozumí obtížně rozebíratelné nebo nerozebíratelné pevné spojení věci se stavbou. Za nerozebíratelné je považováno takové spojení, kdy pojištěnou věc nelze odcizit bez jeho destruktivního narušení. Za obtížně rozebíratelné je považováno pouze takové spojení, k jehož rozebrání je nutno použít minimálně ručního nářadí.

\* není-li uvedeno, sjednává se pojištění s pojistnou hodnotou uvedenou v příslušných pojistných podmínkách

**B. Závěrečná ustanovení**

1. Není-li ujednáno jinak, je pojistnou dobou doba od 1. 10. 2015 (počátek pojištění) do 30. 9. 2019 (konec pojištění). Tímto dodatkem provedené změny nabývají účinnosti dnem **1. 9. 2017**, není-li výše uvedeno jinak. Tímto dodatkem provedené změny a případná tímto dodatkem sjednaná nová pojištění se nevztahují na dobu (nevznikají) před účinností tohoto dodatku.
2. Odpověď pojistníka na návrh pojistitele na uzavření tohoto dodatku (dále jen „nabídka“) s dodatkem nebo odchylkou od nabídky se nepovažuje za její přijetí, a to ani v případě, že se takovou odchylkou podstatně nemění podmínky nabídky.

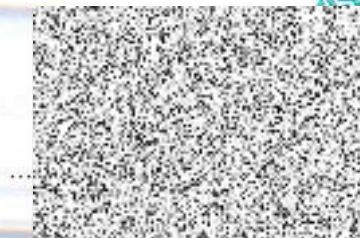


3. Tento dodatek byl vypracován v pěti stejnopisech, pojištník obdrží dva stejnopisy, pojistitel si ponechá dva stejnopisy, pojišťovací makléř obdrží jeden stejnopis.
4. Tento dodatek obsahuje 3 strany, k pojistné smlouvě ve znění tohoto dodatku náleží 9 příloh, z nichž ani jedna není fyzicky přiložena k tomuto dodatku. Součástí pojistné smlouvy ve znění tohoto dodatku jsou pojistné podmínky pojistitele uvedené v čl. I. této pojistné smlouvy ve znění tohoto dodatku a dokument Informace pro zájemce o pojištění. V případě, že je jakékoli ustanovení uvedené v Informacích pro zájemce o pojištění v rozporu s ustanovením pojistné smlouvy, má přednost příslušné ustanovení pojistné smlouvy.

Výčet příloh:

- příloha č. 1 – Seznam pojištěných subjektů
- příloha č. 2 – Předepsané způsoby zabezpečení movitých zařízení a vybavení, věcí umělecké, historické nebo sběratelské hodnoty (mimo výstav a Kutnohorské iluminace), dokumentace a zásob
- příloha č. 3 – Předepsané způsoby zabezpečení finančních prostředků
- příloha č. 4 – Předepsané způsoby zabezpečení věcí umělecké, historické nebo sběratelské hodnoty na výstavách a Kutnohorské iluminace
- příloha č. 5 – Způsob zabezpečení zásilek peněz a ostatních finančních prostředků pro případ odcizení
- příloha č. 6 – Pojistný program Středočeského kraje od 1. 10. 2015 do 30. 9. 2019
- příloha č. 7 – Pověření k právním úkonům
- příloha č. 8 – Formulář pro hlášení pojistných událostí
- příloha č. 9 – Muzeum Českého krasu Beroun, p.o. Středočeského kraje – zabezpečení pro případ odcizení

V Praze dne 10. 8. 2017



Úsek pojištění hospodářských rizik

šťovna, a.s.,  
ce Group,  
itelství  
55/21  
aha 8



za pojistitele

**Libuše Ötwösová**

Úsek pojištění hospodářských rizik

V Praze dne

22-09-2017



za pojistníka