

2016/1/22

S M L O U V A O D Í L O

/uzavřená dle ust. § 2586 a násl. zák. č. 89/2012 Sb.,
občanský zákoník, ve znění pozdějších předpisů (dále jen „o. z.“)/

OBJEDNATEL: Statutární město Brno, městská část Brno-Jundrov
Zastoupen: Ivanou Fajnorovou, jednající starostkou městské části Brno-Jundrov
Se sídlem: Veslařská 56, 637 00 Brno
Tel.; e-mail: + 420 602 501 445; zp@jundrov.brno.cz
IČO, DIČ: 44992785; DIČ: CZ44992785
Bankovní spojení: Komerční banka, a. s., č. ú.: [REDACTED]

na straně jedné jako o b j e d n a t e l (dále jen „objednatel“)

a

ZHOTOVITEL: DVORÁK comte, a.s.
jednající: Kateřinou Dvořákovou, předsedkyní představenstva
Se sídlem: Malá strana 20, 679 38 Cetkovice
Tel.; e-mail: + 420 602 710 209; info@dvorakcomte.cz
IČO; DIČ: 25329219; CZ25329219
Bankovní spojení: Komerční banka, a. s., č. ú.: [REDACTED]

na straně druhé jako z h o t o v i t e l (dále jen „zhotovitel“)

níže uvedeného dne, měsíce a roku uzavřeli následující

smlouvu o dílo:

Čl. I. PŘEDMĚT A ÚČEL SMLOUVY

1. Zhotovitel se zavazuje provést na svůj náklad a nebezpečí pro objednatele dílo, tj.
 - 1.1. zimní údržbu komunikací místního významu, nacházejících se na území městské části Brno-Jundrov, a to za účelem zmírnění a odstranění závad ve schůdnosti (dále jen „zimní údržba“) v rozsahu uvedeném v příloze č. 1 a 2 (vč. 15 mapových listů) této smlouvy;
 - 1.2. úklid udržovaných komunikací místního významu po skončení zimního období včetně přilehlých parkovišť;
 - 1.3. vyprazdňování 40 odpadkových košů

a objednatel se zavazuje provedené dílo převzít a zaplatit cenu, blíže specifikovanou v čl. III. této smlouvy.

2. Zhotovitel se zavazuje, že na těchto komunikacích bude průběžně likvidovat náledí nebo vytvořenou souvislou sněhovou vrstvu čerstvě napadeného sněhu nad 4 cm, a to každý den nejpozději v 6 hodin ráno, nastane-li závada ve schůdnosti v nočních hodinách. Nastane-li závada ve schůdnosti v době od 6:00 hodin do 20:00 hodin, nesmí být doba od vzniku závady do doby zahájení odstraňování této závady delší než 2 hodiny. Schůdnost chodníků a schůdnost vozovek v místech přechodů musí být obnovena nejpozději do 6 hodin od zjištění závady ve schůdnosti.
3. Zmírňování schůdnosti chodníků dle osobního a telefonického vyžádání nad sjednaný rozsah bude zahájeno do 2 hodin po oznámení požadavku.

4. Ručně prováděná údržba vozovek a schodišť bude následovat až po odhrnutí a posypu ostatních vozovek, s dokončením nejpozději do 6 hodin od zahájení strojních prací.

Čl. II. ZPŮSOB A ROZSAH PROVÁDĚNÍ PRACÍ

1. Zimní údržba chodníků a schodišť

Zhotovitel bude provádět zimní údržbu chodníků a schodišť, které jsou uvedeny v příloze č. 1 této smlouvy a vyznačeny v mapovém souboru 13 ks map. Práce budou prováděny v souladu s vyhláškou MMB č. 16/1998 O schůdnosti místních komunikací v platném znění.

Specifikace prací při zimní údržbě chodníků, schodišť a bezbariérového přístupu na ÚMČ:

- mechanické odstraňování sněhu nad 4 cm, následný posyp pískem nebo jemnou drtí (frakce 2-4mm) a odstraňování zmrazků. Při vzniku náledí samostatný posyp pískem. Při častějším nebo déletrvajícím sněžení bude prováděn posyp pouze v místech, kde byl stávající posyp zcela odhrnut.
- rozsah odhrnování sněhu:
 - u podélných chodníků minimálně 1,0 m šíře, užší chodníky v plné šíři
 - u zastávek MHD v celé šíři chodníku v délce 22 m,
 - na velkých plochách (K centrum, u školy Jasanová) v šíři 2,0 m.
- při vzniku náledí vždy posyp pískem.
- prostranství před ZŠ Brno-Jasanová nesmí být udržováno chemickými posypem, ale výlučně inertním posypovým materiálem.
- bezbariérový přístup na ÚMČ (nájezd) se v zimním období, kdy je potřeba odstraňovat sníh, odklízí především mechanicky (hrablem či jiným shrnovacím zařízením). Provádět posyp či postřik chemickými rozmrazovacími materiály do vrstvy čerstvě napadaného sněhu vyšší než 3 cm bez předchozího pluhování je neúčinné, a proto nepřípustné. Při mechanickém odstraňování sněhu musí být hrana shrnovacího zařízení opatřena gumovou stěrkou, aby nedošlo k poškození povrchu. V zimním období je také možné pochůzná plochy sypat těženým pískem. Hmoty pro posyp nesmí obsahovat hlinité částice, které by mohly způsobit nežádoucí skvrny. Zrnitost zdrsňovacích posypových materiálů má být nejlépe v rozmezí 0,5 až 4 mm. Pro posyp by nemělo být použito materiálů s velikostí zrna větších než 4 mm, drceného materiálu či jiných neschválených odpadních materiálů. Materiály použité na posyp nebo čištění by měly mít neutrální nebo mírně zásadité pH.

Kontaktní tel. pro údržbu chodníků: 603 558 150; 602 710 209.

2. Zimní údržba vozovek

Zhotovitel bude provádět zimní údržbu vozovek, které jsou uvedeny v příloze č. 2 této smlouvy a jsou vyznačeny na 2 ks map.

Specifikace prací při zimní údržbě vozovek:

- mechanické odstranění sněhu ke kraji vozovky a následný posyp drtí o velikosti 4-8 mm
- odhrnování sněhu a posyp drtí v celé šířce vozovky; na jednostranných komunikacích s vyznačením jednostranného zákazu parkování bude odhrnování prováděno ke straně vozovky, na které nejsou zaparkovaná vozidla
- v případě náledí vždy posyp pískem.

Kontaktní tel. pro údržbu vozovek: 603 558 150; 602 710 209.

Cena
č. 52t

Cena
smlou
Cena :
při úk
nemov
devade

3. Úklid komunikací po skončení zimního období

Zhotovitel provede po skončení zimního období celý úklid komunikací specifikovaných v čl. II. bodu 1. a 2. této smlouvy.

Specifikace prací při úklidu komunikací po skončení zimního období:

- provedení komplexního blokového čištění, rozděleného do tří bloků, tj. odstranění veškerého posypového materiálu po zimní údržbě, zkrápění vodou proti prašnosti, ruční dočištění nepřístupných ploch, čištění krajnic, strojní čištění, splachování, strojní čištění, likvidace smetků, rozmístění dopravního značení.

4. Vyprazdňování odpadkových košů

Zhotovitel zajistí vyprazdňování 40 odpadkových košů 50 l, které jsou vyznačeny na přiložené mapě (příloha č. 3 smlouvy).

Specifikace prací při vyprazdňování odpadkových košů:

- třikrát týdně (pondělí – nejpozději do 8:00 hodin, středa, pátek) vyprazdňování košů s bezprostředním odvozem odpadků z těchto košů do kontejneru k tomu určenému (areál mateřské školy Dubová). Koše budou vybaveny igelitovými sáčky a v těchto bude odpad ukládán do příslušného kontejneru.
- při vyprazdňování košů provedení úklidu odpadků kolem koše do vzdálenosti 2m.

ČI. III. DOBA PLNĚNÍ

1. Smlouva o dílo se uzavírá na dobu určitou ode dne 1. 11. 2016 do dne 30. 4. 2017 včetně s tím, že
 - provádění zimní údržby chodníků, schodišť a vozovek bude realizováno od 1. 11. 2016 do 30. 4. 2017;
 - blokové čištění vozovek a úklid chodníků po zimní údržbě od 1. 3. 2017 do 15. 4. 2017;
 - vyprazdňování odpadkových košů od 1. 1. 2017 do 31. 3. 2017.
2. Ze strany objednatele je možné tuto smlouvu vypovědět v případě, že zhotovitel neodstraní vady díla ve lhůtě stanovené objednatelem, a to při více jak dvou případech během 30 kalendářních dnů, nebo při nesplnění lhůty k odstranění vad a nesplnění náhradního termínu k odstranění vad (viz čl. VI. této smlouvy). Výpovědní lhůta je desetidenní a začne plynout dnem doručení výpovědi zhotoviteli.
3. Po dobu výpovědní lhůty je zhotovitel povinen plnit závazky vyplývající z této smlouvy.

ČI. IV. CENA DÍLA

Cena díla byla ujednána vzájemnou dohodou smluvních stran a v souladu se zákonem č. 526/1990 Sb., o cenách, ve znění pozdějších předpisů, a to takto:

Cena za blokové čištění místních komunikací po zimním období ve smyslu čl. II. bodu 3. této smlouvy ve výši **67.009,- Kč**, (slovy: šedesátsedmtisícdevětkorunčeských), včetně DPH. Cena za blokové čištění může být navýšena v návaznosti na zvýšený rozsah prací, provedených při úklidu chodníků, přilehlých k soukromým nemovitostem, který nebude vlastníky těchto nemovitostí proveden, nejvýše však do výše 90.501,- Kč, (slovy: devadesátisícpětsetjednakorunčeských), včetně DPH.

Cena za vyprazdňování 40 ks odpadkových košů ve smyslu čl. II. bodu 4. této smlouvy ve výši **7.502,- Kč/měsíc**, (sedmtisícpětsetdvakorunčeských), včetně DPH.

Zimní údržba vozovek a parkoviště	
posyp včetně posypového materiálu – písek	550,- Kč/km
posyp včetně posypového materiálu – drť 4-8mm	630,- Kč/km
posyp sůl	830,- Kč/km
odhrnování sněhovou radlicí	420,- Kč/km
ruční práce - 1 pracovník	110,- Kč/hod.
Zimní údržba chodníků, schodů a těžko dostupných míst	
posyp vč. posypového materiálu drť 2-4mm	0,80 Kč/m ²
posyp vč. posypového materiálu písek	0,30 Kč/m ²
odhrnování sněhu mechanizací	0,60 Kč/m ²
ruční práce - 1 pracovník	110,00 Kč/hod.
odhrnování sněhu ručně vč. posypového materiálu	1,30 Kč/m ²
Pohotovost zimní údržby	2.000,00 Kč/měsíc

K uvedeným cenám za zimní údržbu a pohotovost zimní údržby bude připočtena daň z přidané hodnoty v aktuální platné výši v době uskutečnění zdanitelného plnění.

ČI. V. FAKTURACE A ÚHRADA DÍLA

1. Cena díle bude fakturována dílčí fakturací vždy po ukončení kalendářního měsíce, a to dle skutečného rozsahu prací (počtu hodin), převzatých bez vad objednatelem. Přílohou faktury bude soupis prací odsouhlasený pověřeným pracovníkem objednatele.
2. Lhůta splatnosti faktury činí 21 dnů ode dne doručení faktury objednateli. Nedílnou součástí každé faktury bude předávací protokol o provedeném rozsahu prací, odsouhlasený objednatelem. Datum uvedené v tomto protokolu musí odpovídat datu zdanitelného plnění, které je uvedeno na faktuře. Objednatel je oprávněn fakturu vrátit do dne splatnosti, avšak pouze za podmínky, že faktura nebude obsahovat veškeré náležitosti. V takovém případě zhotovitel vystaví fakturu opravenou s novým termínem splatnosti. Faktura bude objednatelem následně uhrazena bezhotovostní platbou na účet zhotovitele uvedený v záhlaví této smlouvy. Objednatel je však povinen zaplatit zhotoviteli cenu díla až po odsouhlasení skutečně provedených prací a předání a převzetí díla bez jakýchkoliv vad a nedodělků.
3. Faktura bude zhotovitelem díla vystavena takto:

Statutární město Brno, Dominikánské nám. 196/1, 601 67 Brno
Městská část Brno-Jundrov
Veslařská 56
637 00 Brno
IČO 4499278
DIČ CZ44992785
a následně prokazatelným způsobem doručena na adresu:
Úřad městské části Brno-Jundrov
Veslařská 56
637 00 Brno.

ČI. VI. VADY DÍLA A JEJICH ODSTRAŇOVÁNÍ

1. Objednatelem budou převzaty pouze ty práce, které budou provedeny bez jakýchkoliv vad a ve shodě s čl. II. body 1. až 4. této smlouvy. Případné zjištěné vady při fyzické převímce budou uvedeny v protokolu a zhotoviteli bude objednatelem stanovena lhůta pro jejich odstranění, přiměřená zjištěné závadě a potřebě jejího odstranění.

ČI. VII. SMLUVNÍ POKUTA A JINÉ SANKCE

1. V případě prodlení objednatele s placením faktury má zhotovitel právo účtovat objednateli úrok z prodlení ve výši 0,05 % dlužné částky za každý den prodlení.
2. V případě, že zhotovitel neodstraní vady díla ve lhůtě stanovené objednatelem, má objednatel právo účtovat smluvní pokutu ve výši 50 % z celkové ceny vadně provedené dílčí činnosti.
3. V případě, že zhotovitel neodstraní vady ani v náhradním termínu pro odstranění vad, má právo objednatel účtovat smluvní pokutu ve výši 50 % z celkové ceny vadně provedené dílčí činnosti.
4. Důvodem pro neuplatnění smluvních pokut ze strany objednatele mohou být mimořádné nepříznivé klimatické podmínky nebo jiný zásah vyšší moci. Důvodem pro neuplatnění smluvních pokut nejsou technické nebo personální problémy zhotovitele.

VIII. ODSTOUPENÍ OD SMLOUVY

1. Dojde-li k odstoupení od smlouvy z důvodů na straně objednatele, bude zhotovitel účtovat objednateli rozpracované práce ve výši odpovídající rozsahu vykonaných prací ke dni odstoupení.
2. V případě, že od smlouvy odstoupí zhotovitel, je povinen uhradit objednateli případnou škodu, která by mu odstoupením od smlouvy vznikla.

IX. ZÁVĚREČNÁ USTANOVENÍ

1. Právní vztahy touto smlouvou výslovně neupravené se řídí příslušnými ustanoveními o. z. a případně dalšími platnými obecně závaznými právními předpisy.
2. Případné změny údajů uvedených v záhlaví této smlouvy je povinna smluvní strana, u které změna nastala, informovat o ní druhou smluvní stranu, a to průkazným způsobem a bez zbytečného odkladu. V případě, že z důvodu nedodržení nebo porušení této povinnosti dojde ke škodě, zavazuje se strana, která škodu způsobila, tuto škodu nahradit.


3. Případné změny či doplňky této smlouvy je možno činit pouze písemnými chronologicky číslovanými dodatky podepsanými oběma smluvními stranami.
4. Smluvní strany berou na vědomí, že dle ust. § 573 o. z. se má za to, že zásilka odeslaná s využitím provozovatele poštovních služeb došla třetí pracovní den po odeslání, byla-li však odeslána na adresu v jiném státu, pak patnáctý pracovní den po odeslání.
5. Zhotovitel bere na vědomí, že objednatel je při nakládání s veřejnými prostředky povinen dodržovat ustanovení zákona č. 340/2015 Sb., o zvláštních podmínkách účinnosti některých smluv, uveřejňování těchto smluv a o registru smluv (zákon o registru smluv), v platném znění a ustanovení zákona č. 106/1999 Sb., o svobodném přístupu k informacím, v platném znění, přičemž tímto současně souhlasí se zveřejněním této smlouvy, jakož i poskytnutím informací dle platných právních předpisů.
6. Tato smlouva nabývá platnosti dnem jejího podpisu; **účinnosti nabývá dnem uveřejnění v registru smluv.**
7. Smluvní strany výslovně prohlašují, že tato smlouva byla sepsána na základě jejich vůle (skutečné, svobodné, vážné a prosté omylu), nikoli v tisni za nápadně nevýhodných podmínek či v rozporu s dobrými mravy, byly řádně seznámeny s jejím obsahem, když po jejím přečtení nežádají žádných změn či doplňků, na důkaz čehož připojují své vlastnoruční podpisy.
8. Tato smlouva o dílo byla vyhotovena ve čtyřech stejnopisech, z nichž každý má platnost originálu. Zástupce objednatele přebírá dva originální stejnopisy a zástupce zhotovitele zbývající dva originální stejnopisy.

D o l o ž k a
ve smyslu ust. § 41 zákona č. 128/2000 Sb.,
o obcích (obecní zřízení), v platném znění

Obsah této smlouvy o dílo byl schválen usnesením 45. schůze Rady městské části Brno-Jundrov, pod bodem C) 4), konané dne 12. 9. 2016.

V Brně dne 26. září 2016

V Brně dne^{26. 9.}.....2016


Statutární město Brno
městská část Brno-Jundrov
Ivana Fajnorová
starostka MČ Brno-Jundrov
(za objednatele)

Statutární město Brno
Městská část Brno - Jundrov
Veslařská 56, 637 00 Brno


DVOŘÁK comte, a.s.
Kateřina Dvořáková
předsedkyně představenstva
(za zhotovitele)

Chodníky a schodiště zařazené do zimní údržby

Ulice	Určení místa	Délka pro strojní čištění M	Plocha M ²
Březová	od odbočky z Březové ulice k ul. Pod Holednou kolem domů Březová 62, 64, 66 a 68 a zpět na Březovou ul. k parkovišti	217	
	chodník od č. Dubová 1 po prodejnu potravin	70	
	schodiště s rampou za krčkem mezi byt.domy Dubová 5 a 7		30
Dubová	škola Dubová 2 - chodník kolem celého objektu i ze strany jiných ulic,	306	
	schodiště u garáží mezi 1. a 2.blokem č.orient. 5 a 7		29
	schodiště v krčku mezi 1. a 2.blokem č.orient. 5 a 7		9
	schodiště mezi garážemi před č. or. 9,15 a 21		75
	plocha v krčku mezi č.orient. 5 a 7		30
	nájezd mezi 2. a 3. blokem č.orient. 11 a 13	24	
	nájezd mezi 3. a 4. blokem č. orient 17 a 19	24	
	chodníky před bytovými domy č.o. 1 – 23	275	
	Chodník před byt.domem.1-5 při vozovce	70	
	Chodník konečná MHD podél prodejny KUPR	40	
Gellnerova	památník Legionářů	21	
	k SOU neslyšících	61	
	Rampa a schody za ÚMČ		35
Jasanová	plocha K - centra - Veslařská / Jasanová (tři chodníky parkem)chodník k parkovišti	160	
	Veslařská - Jasanová podél vozovky k parkovišti	332	
	schodiště mezi garážemi před č.or. 4, 12, 18, 24		100
	rampa pro kočárky vedle schodů I. - škola Jasanová 2	64	
	schody I. - 14 st. - vedle rampy pro kočárky		13
	schody II. - 8 st. + schody III. - 6.st. (na cestě k telefonnímu automatu)		18
	nájezdy mezi bloky č.o.8-10, 14-16, 20-22	72	
	chodník k telefonnímu automatu bez schodů	39	
	schody z parkoviště ke škole – 11 + 5 st.		20
	plocha před vchodem do školy na Jasanové 2 smyčka	57	
	plocha před vchodem do školy na Jasanové 2 příchod k brance Mateřské školy	17	
	pojezdová rampa z Rozmarýnové ul.	15	
	chodník z Rozmarýnové	10	
chodníky před bytovými domy č.o. 4 – 26	275		
Jedlová	Před objekty č.o. 3 a 5 (prohlubeň)	20	
Lelkova	park svatý Josef včetně zastávky MHD (i ze strany ulice Nálepkové včetně č.o. 44)	80	
	nároží u telefonního automatu	23	

	Chodník před zdravotním střediskem č.o. 69	45	
Nálepkova	od křižovatky s Optátovou po vjezd za obchodní centrum	36	
	Nálepkova 35 včetně vjezdu do dvora	20	
	Nálepkova 47 včetně přístupu do domu	17	
	Nálepkova 52a-58	55	
	část chodníku mezi RD Nálepkova 57a a komunikací za objekt Olšová		2
Olšová	u objektu firmy Mediform krajní části + chodník	30	45
Optátova	nároží s ulicí Nalepkovou po schodiště z ochozu včetně zastávky MHD	122	
	Od Lejkova po objekt 35c	170	
	od Lejkové k pojezdovému chodníku do Komína k Optátové 22 - pravá strana	336	
	schodiště 7 st. u zastávky MHD Lejková		6
	zastávka MHD Lejková - konečná		72
Sosnová	od domu Šeříková č. 17 po rod. domek Sosnová č. 21	453	
Stromovka	nároží Stromovka 1-Nálepkova okolo školského objektu	75	
Šeříková	od domu Šeříková 17 po bytový dům Šeříková 44 oboustranně + chodník nahoru včetně Osiková 2	524	
	Před objekty Šeříková 9 a 11	55	
	Chodník mezi objekty Olšová 2 až Šeříková 20	20	
Veslařská	most přes řeku Svatku - obě strany vč. zastávky MHD naproti od mostu přes komunikaci k objektu Nálep. 1	170	
	chodníky před obchodním centrem od schodů u samoobsluhy	152	
	celá plocha před obchodním centrem	180	
	celé schodiště 11 st. na Gellnerovu ul. včetně nájezdu		60
	plocha K- centrum před knihovnou		129
	chodník od č.o.114-126vč.zastávky MHD „U hřiště“	75	
	chodník od č.o.161vč. zastávky MHD „U hřiště“	70	
	před skupinovými garážemi po výjezd do svahu	67	
	chodník před rod.domky č.orient. 166 a 168		37
	Přístupová cesta k domům p.č. 70 včetně schodů		220
	mezi rod. domy č.orient 178 – 182		17
	mezi rod. domy č.orient. 184 - 192 + křížek		105
	zastávky MHD Veslařská – oba směry	44	
	chodník podél p.č.15/1 (mezi č.o. 210 a 214)	80	
	zastávky MHD Pod Jurankou – oba směry	44	
	chodník č.o.232 po Výšinu	100	
Zastávka MHD Anthropos a chodník po Pisárecký most	90		
zastávka MHD Anthropos	22		
V Luzích	Schodiště 10 st.		10
Celkem		5.324	1 062

Celková délka chodníků určená pro strojní čištění: 5324 m

Celková plocha chodníků a schodišť určená pro strojní a ruční čištění: 1 062 m²

Platnost od 1.11.2016

Vozovky v MČ Brno - Jundrov zařazené do zimní údržby

Poř. Číslo	Ulice	Délka pro strojní čištění M	Délka pro ruční čištění m
1	Březová	946	
2	Dubová	269	
3	Gellnerova k objektu č.o.27	247	
4	Jasanová	884	
5	Jedlová	202	
6	Kopretinová	550	
7	Lelkova od konečné MHD po Dubovou	149	
8	V Luzích	250	
9	Modřínová	77	
10a	Nálepková od jundr. mostu po Optátovu	555	
10b	Nálepková od Lelkovy do konce		
10c	Nálepková od č. 105 po hájenku		199
10d	Nálepková plocha za obchodním centrem od vjezdu k obratišti	80	
11	Olišová	67	
12	Optátova od konečné MHD po Březovou	84	
13	Osiková	250	
14	Pivoňková	167	
15	Průhon	165	
16	Pod Holednou od křižovatky s Dubovou po č.o. 25	60	
17	Rozmarýnová	265	
18	Smrčková	92	
19	Sosnová	532	
20	Stromovka	176	
21	Šeříková	465	
22	Tyršovo návrší	95	
23	Výšina	127	
24	Účelová kominkace z Optátovy ul. do Komína	725	
C e l k e m		7479	199

Délka vozovek pro strojní čištění:

7479 m

Délka vozovek pro ruční čištění:

199 m

Plocha obratiště Gellnerova:

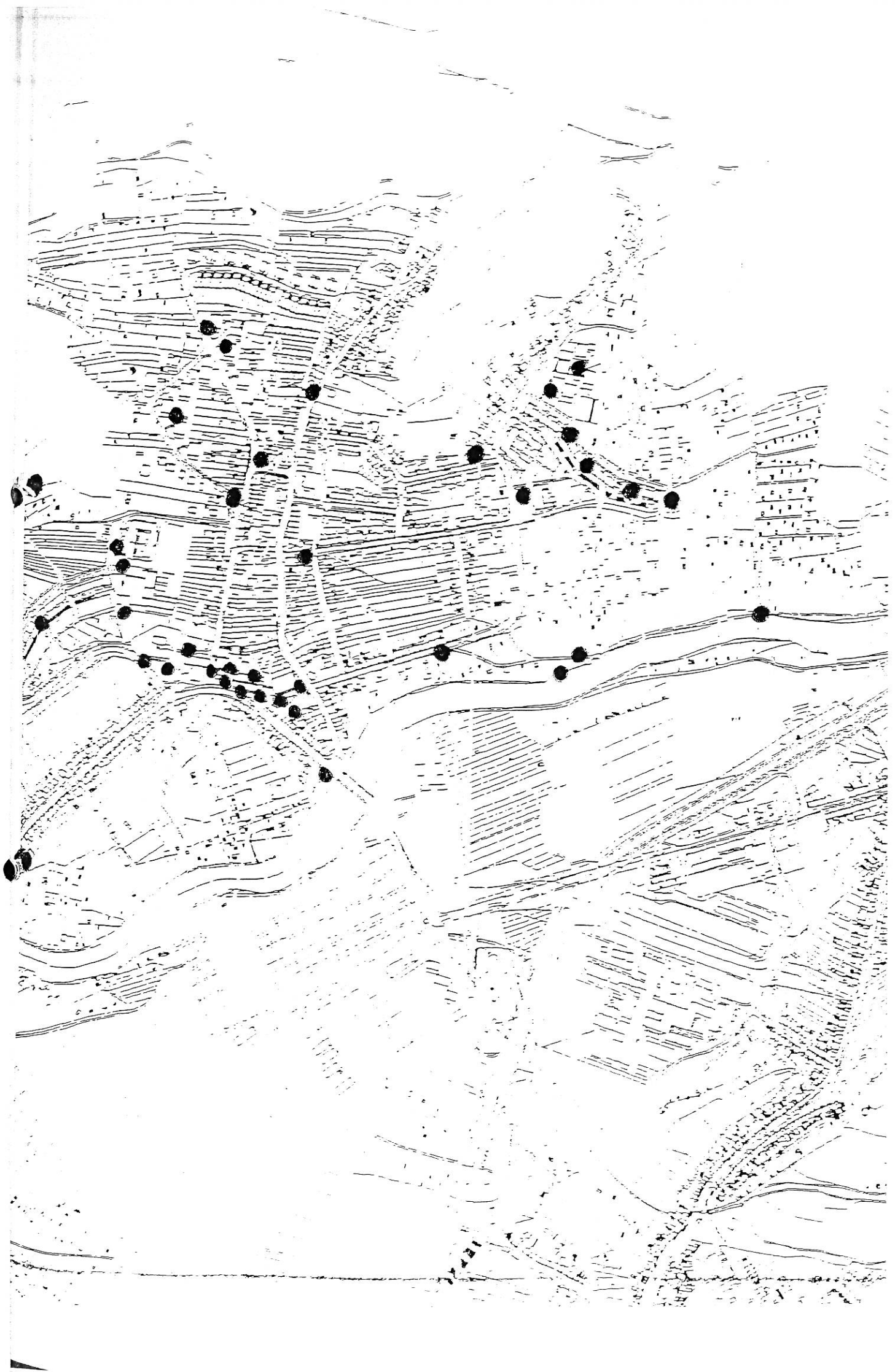
150 m²

Stanoviště odpadkových košů

Veslařská u mostu zastávka MHD	1x
Parčík Jasanová	2x
U lékárny	1x
Před prodejnou potravin na zastávce Optátova	1x
Naproti na zastávce	1x
Před poštou	1x
Vedle stánku Veslařská	1x
Na zastávce u stánku Veslařská	1x
Veslařská u hřiště č.o. 126	1x
Prodejna domácích potřeb	1x
V keřících před Svratkou	2x
Modřínová x Nálepkova	1x
Za bytovými domy Jasanová č.o. 14	1x
Na konci Jasanová u č.o. 26	1x
U školy Jasanová před vstupem na parkoviště	1x
Rozmarýnová u školy Jasanová	1x
Rozmarýnová u křižovatky s Šeříkovou	1x
Optátova naproti č.o. 31	1x
Sosnová u č. 4	1x
Šeříkova 42	1x
Šeřkova 44	1x
Konečná MHD	1x
Březová hřiště	1x
Březová náměstí č.o. 62	1x
Dubová za objektem č.o. 7	1x
Dubová před č.o. 19	1x
Parčík Březová u č.o. 60	1x
Lelkova zastávka MHD	1x
Gellnerova za ÚMČ	1x
Pojezdový chodník do Komína	1x
Veslařská	2x
Dubová Osika	1x
Dubová č.o.13	1x
ZŠ Jasanová (při rekonstrukci prostranství)	1x
Olšová x Šeříková	1x
Prašnice (dole v souvislosti s výstavbou)	1x
Prašnice u cesty	1x

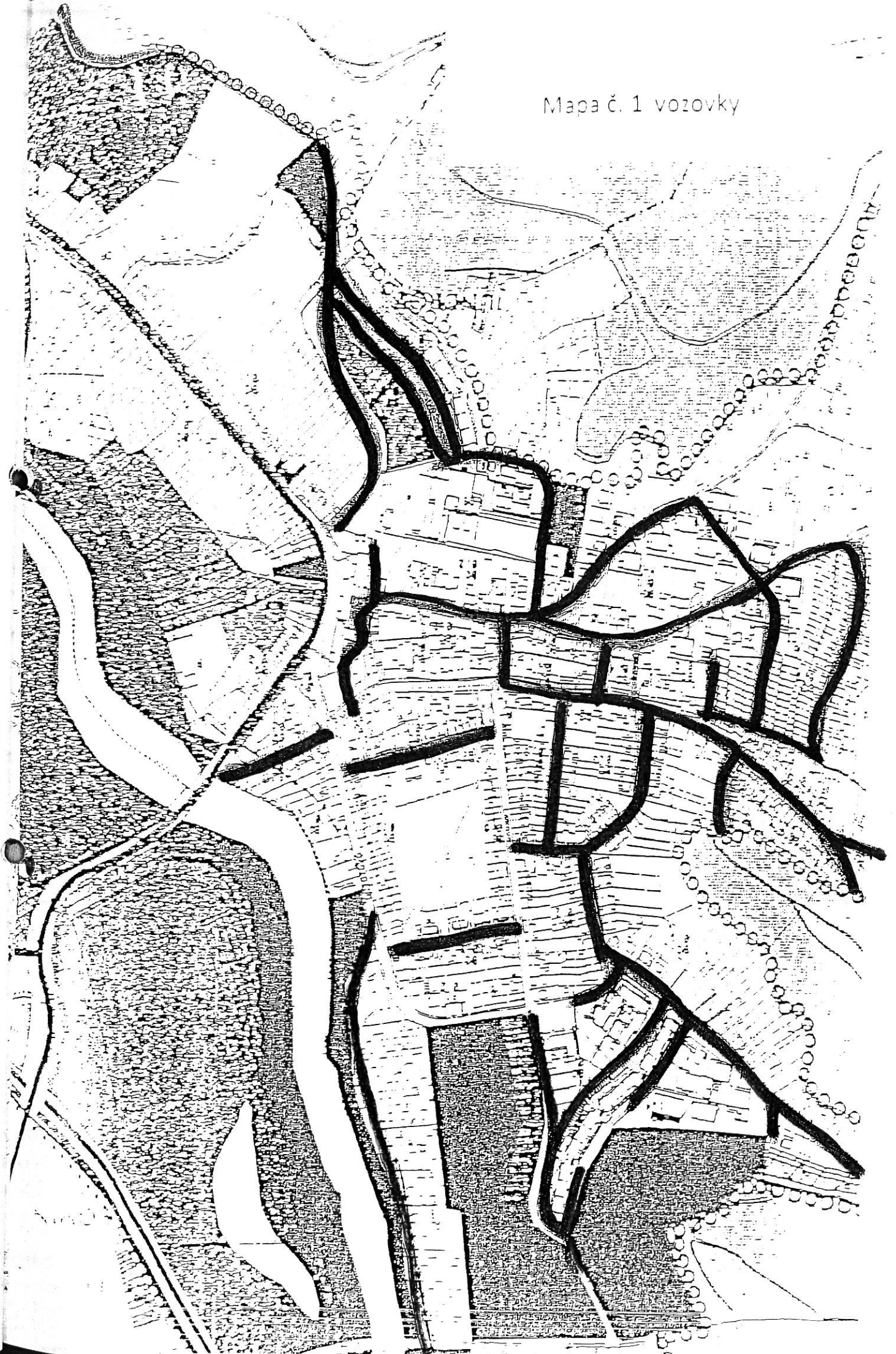
C e l k e m

40 košů

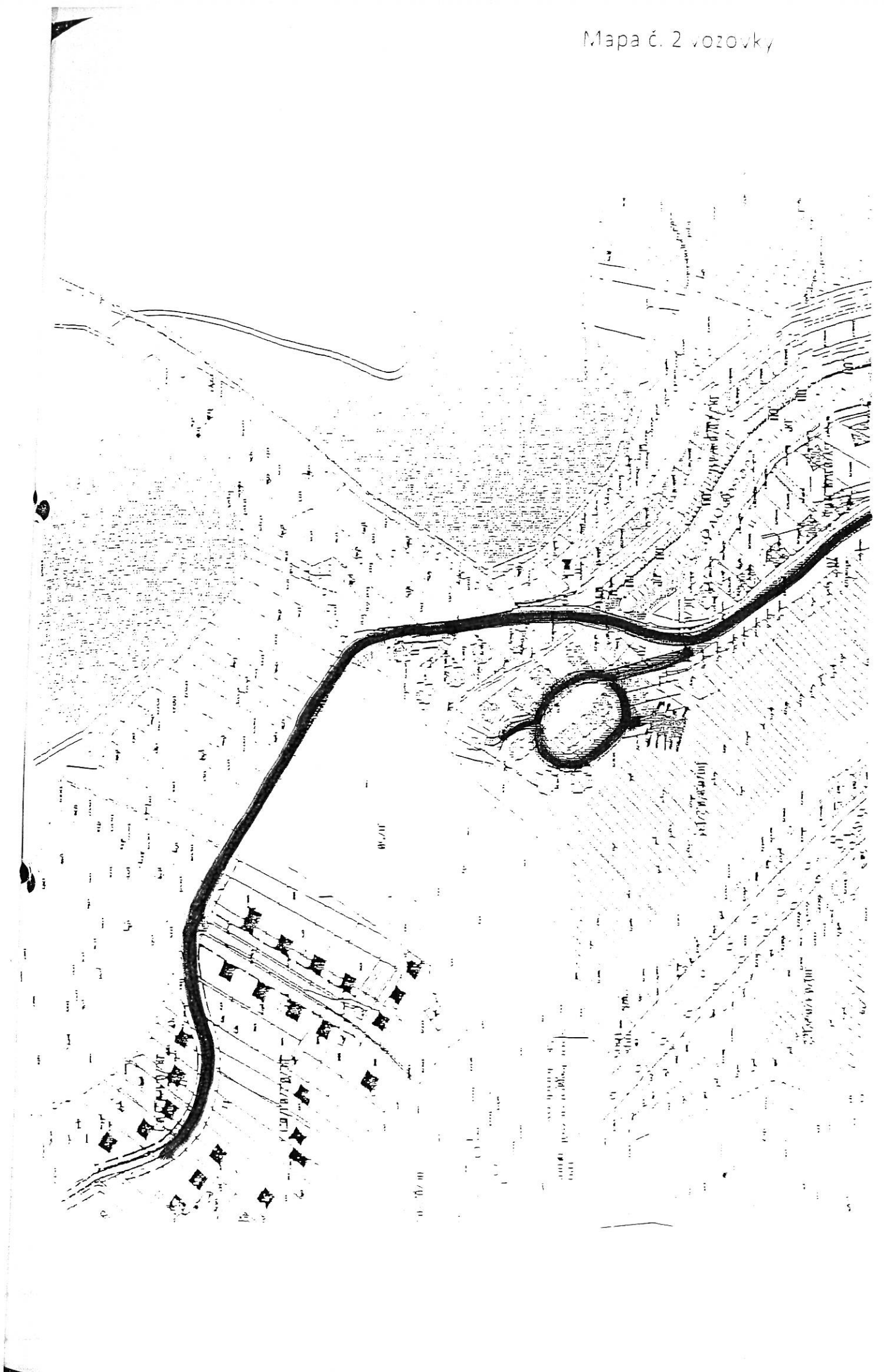




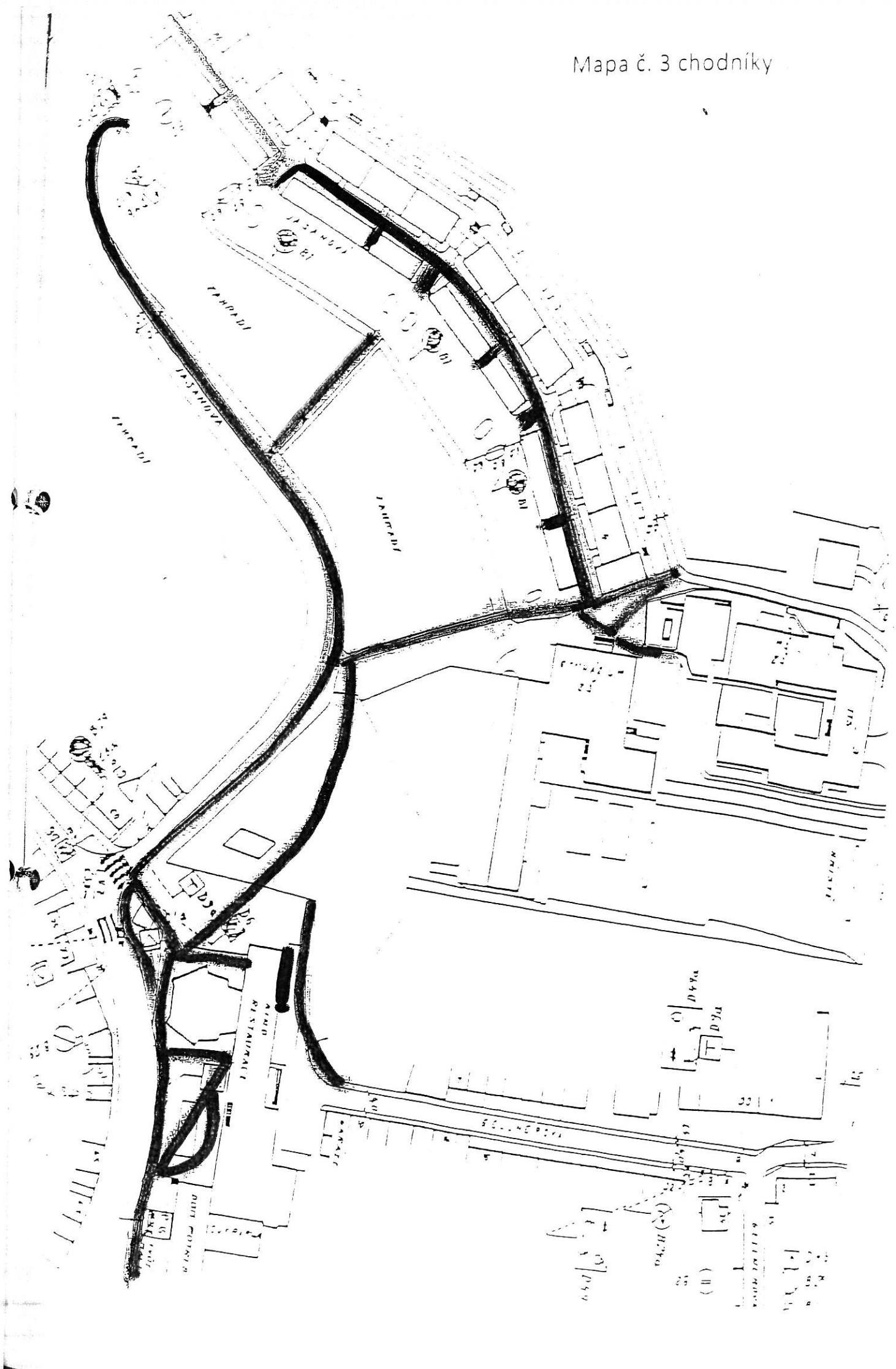
Mapa č. 1 vozovky



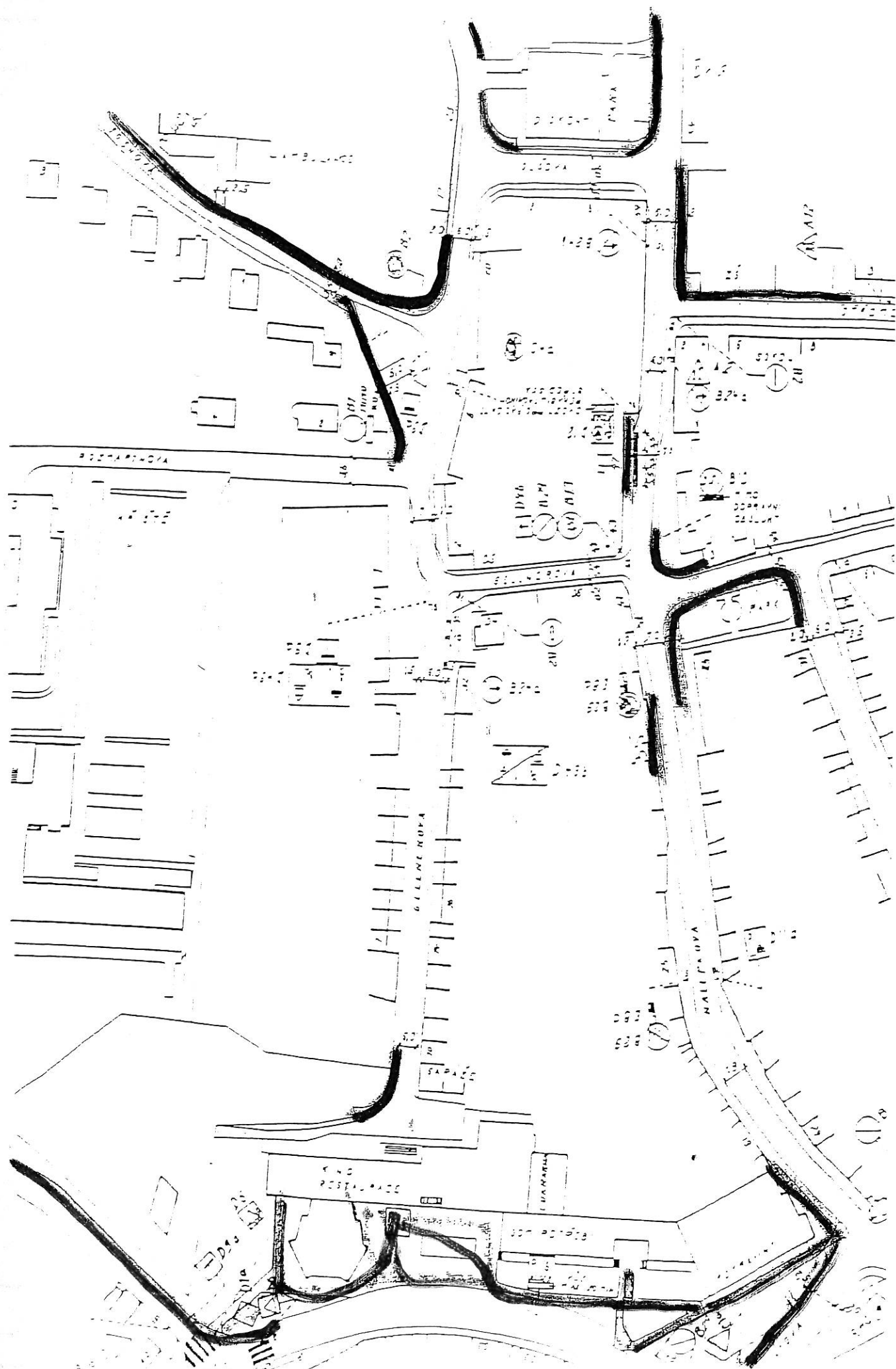
Mapa č. 2 vozovky



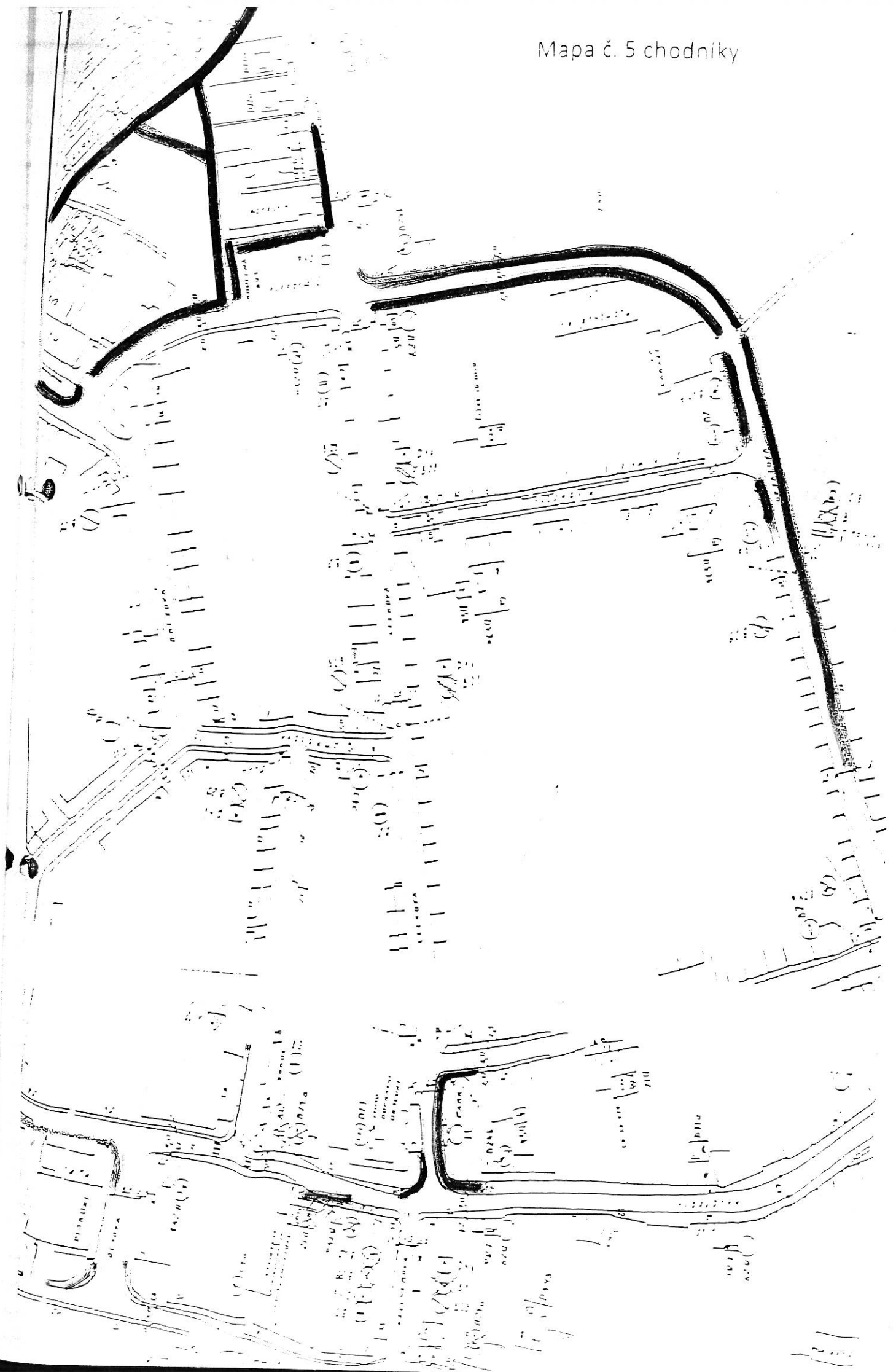
Mapa č. 3 chodníky



Mapa č. 4 chodníky



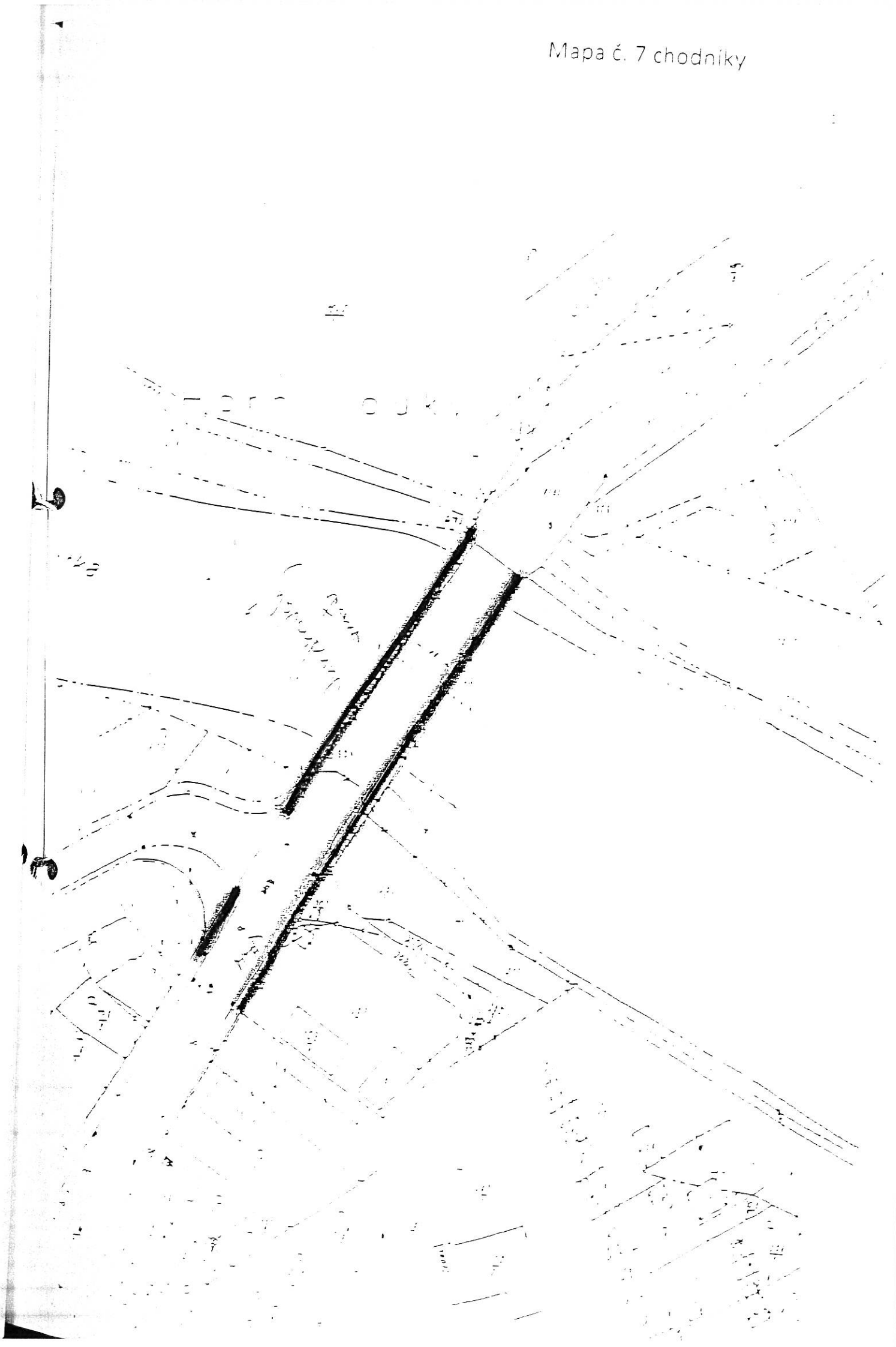
Mapa č. 5 chodníky



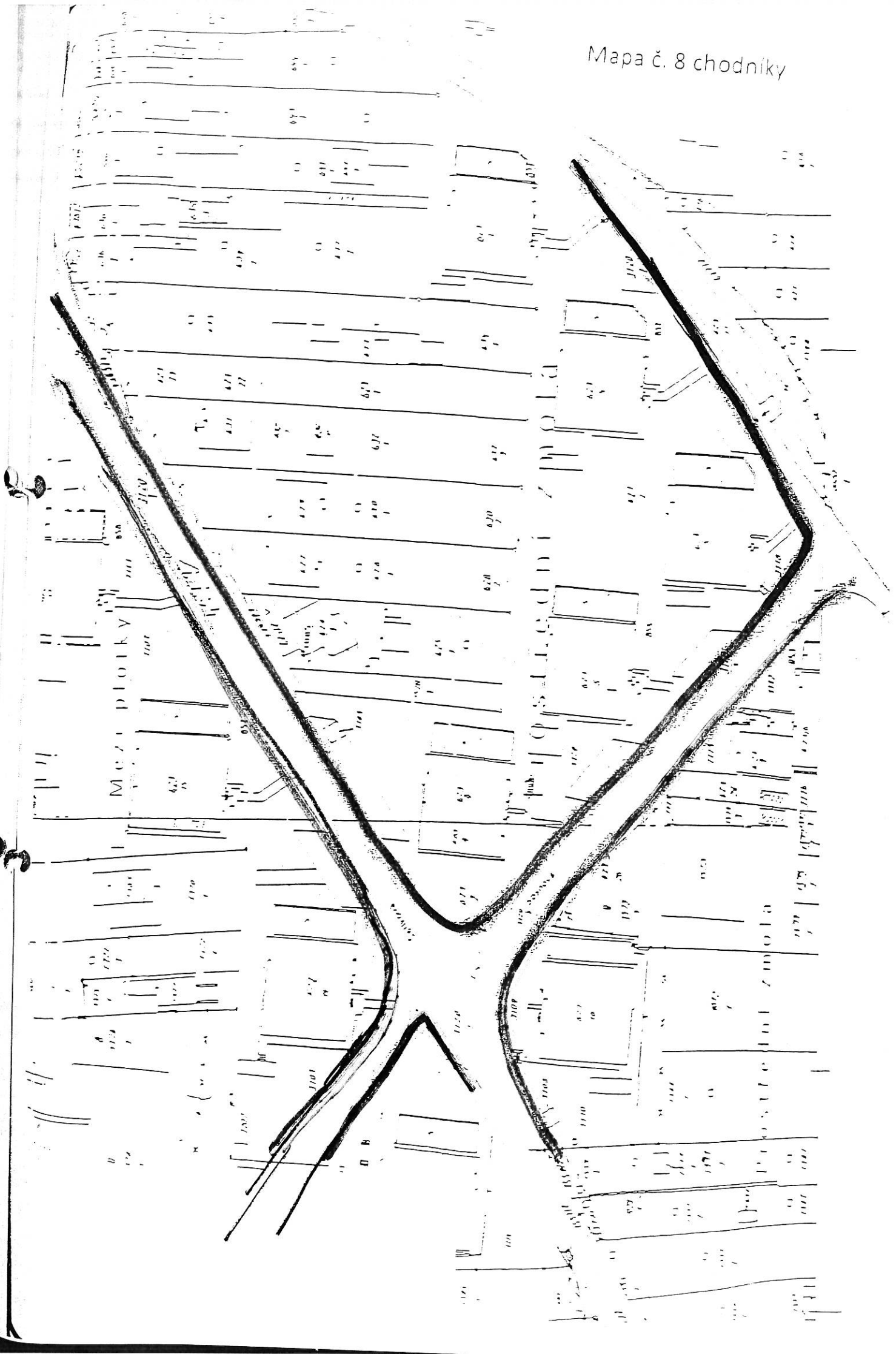
Mapa č. 6 chodníky



Mapa č. 7 chodníky



Mapa č. 8 chodníky

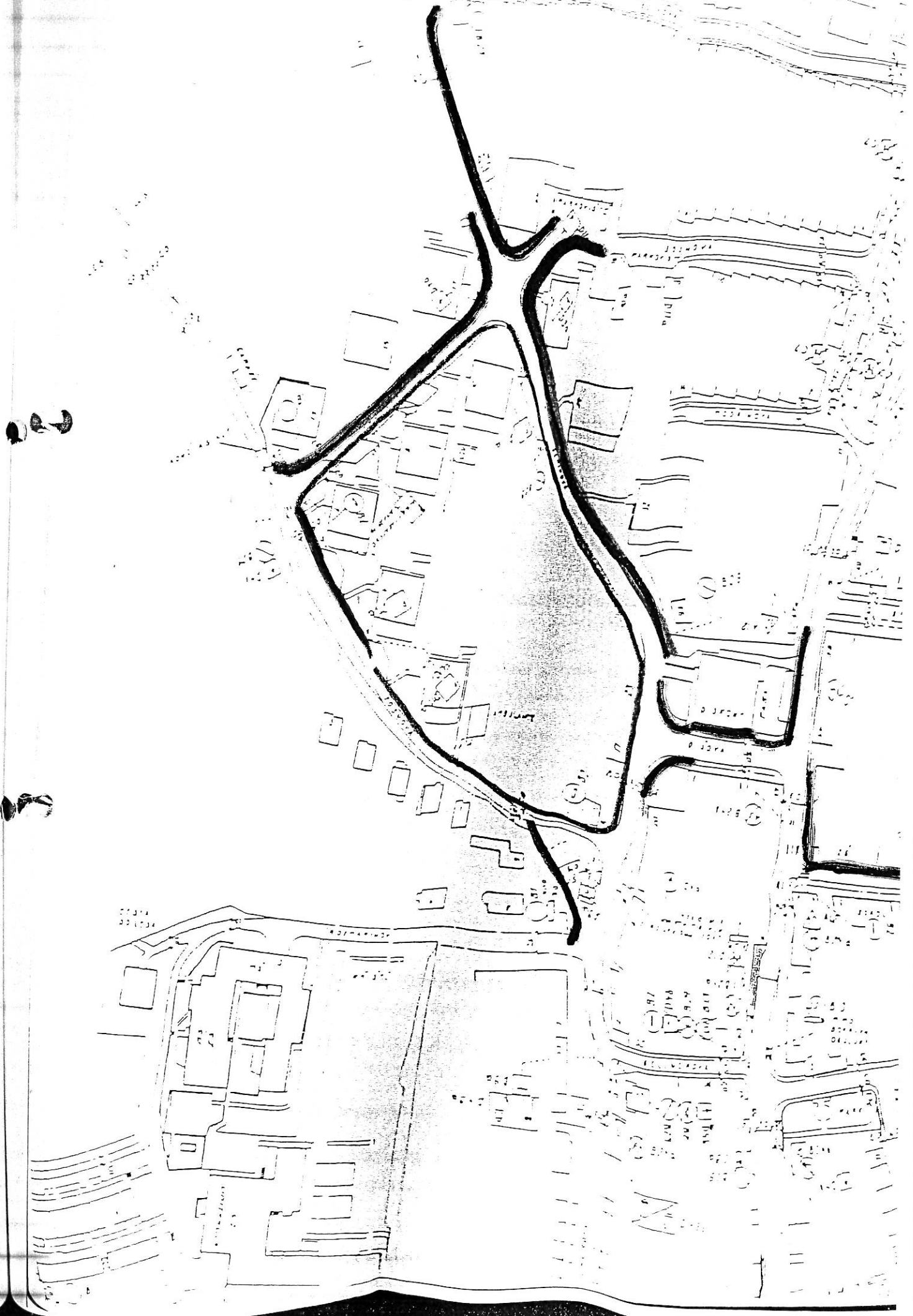


Mapa č. 9 chodníky



Prochodní

Mapa č. 10 chodníky

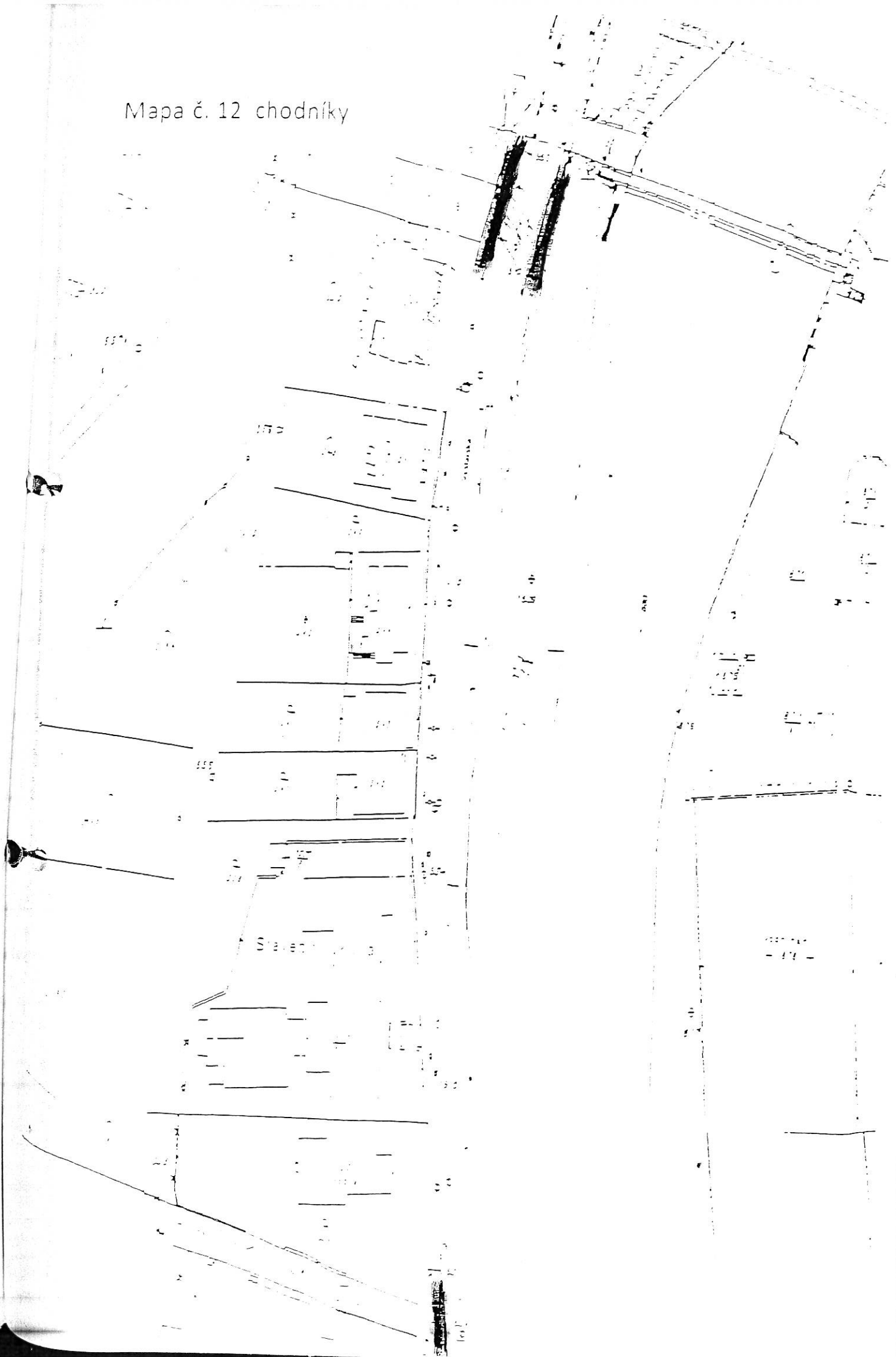


Mapa č. 11 chodníky

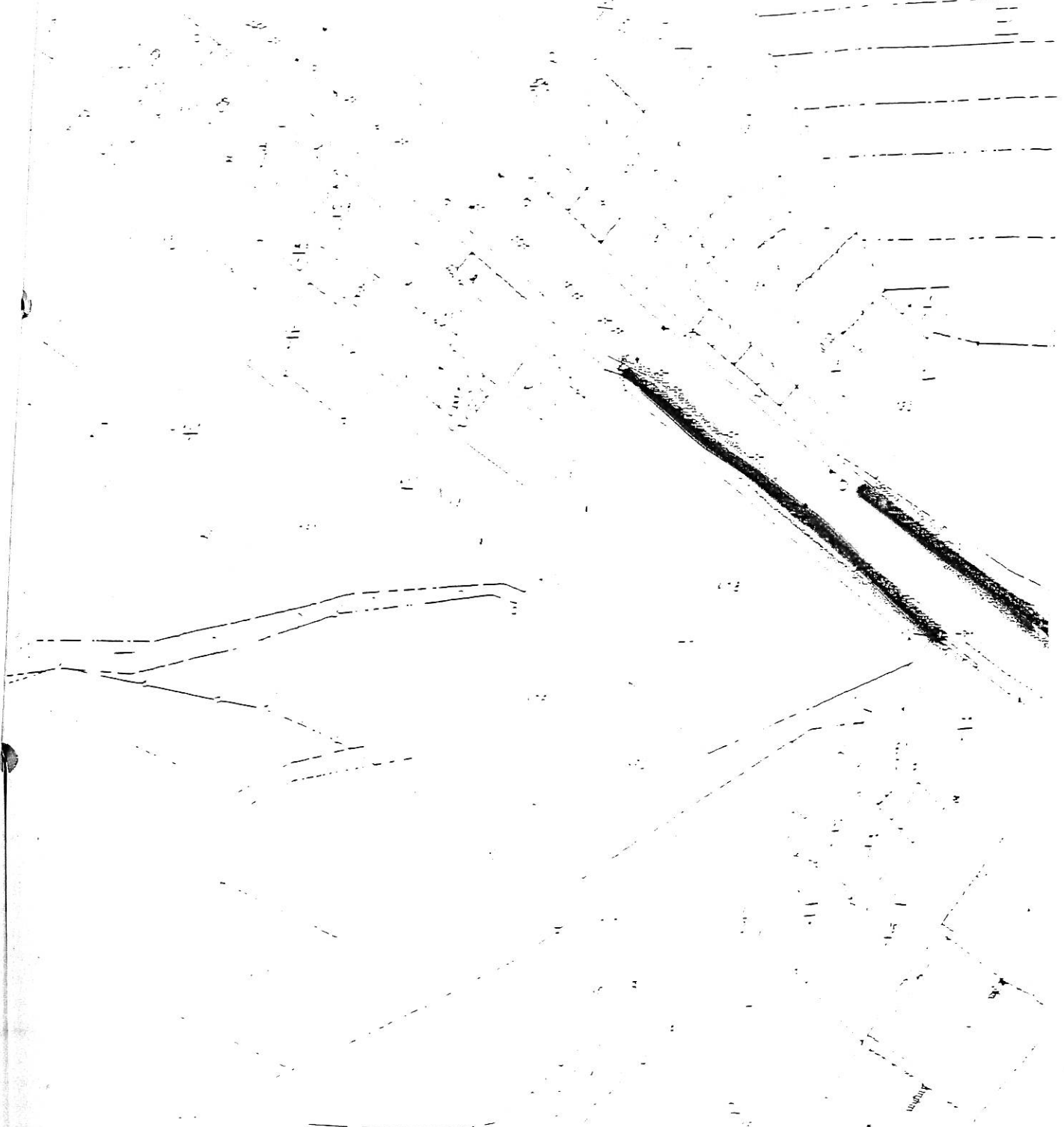


M a s t i y k ů v
h a j

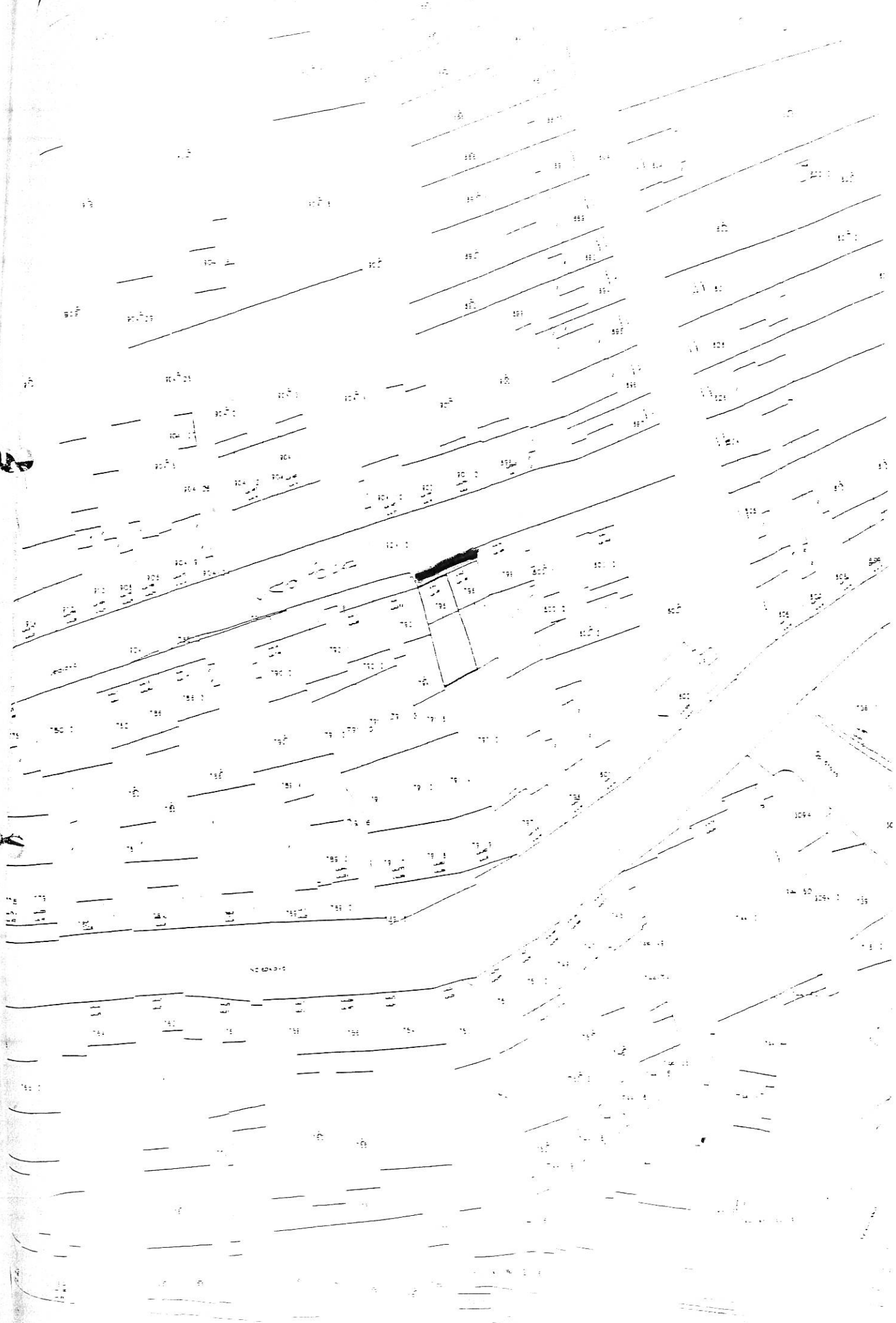
Mapa č. 12 chodníky



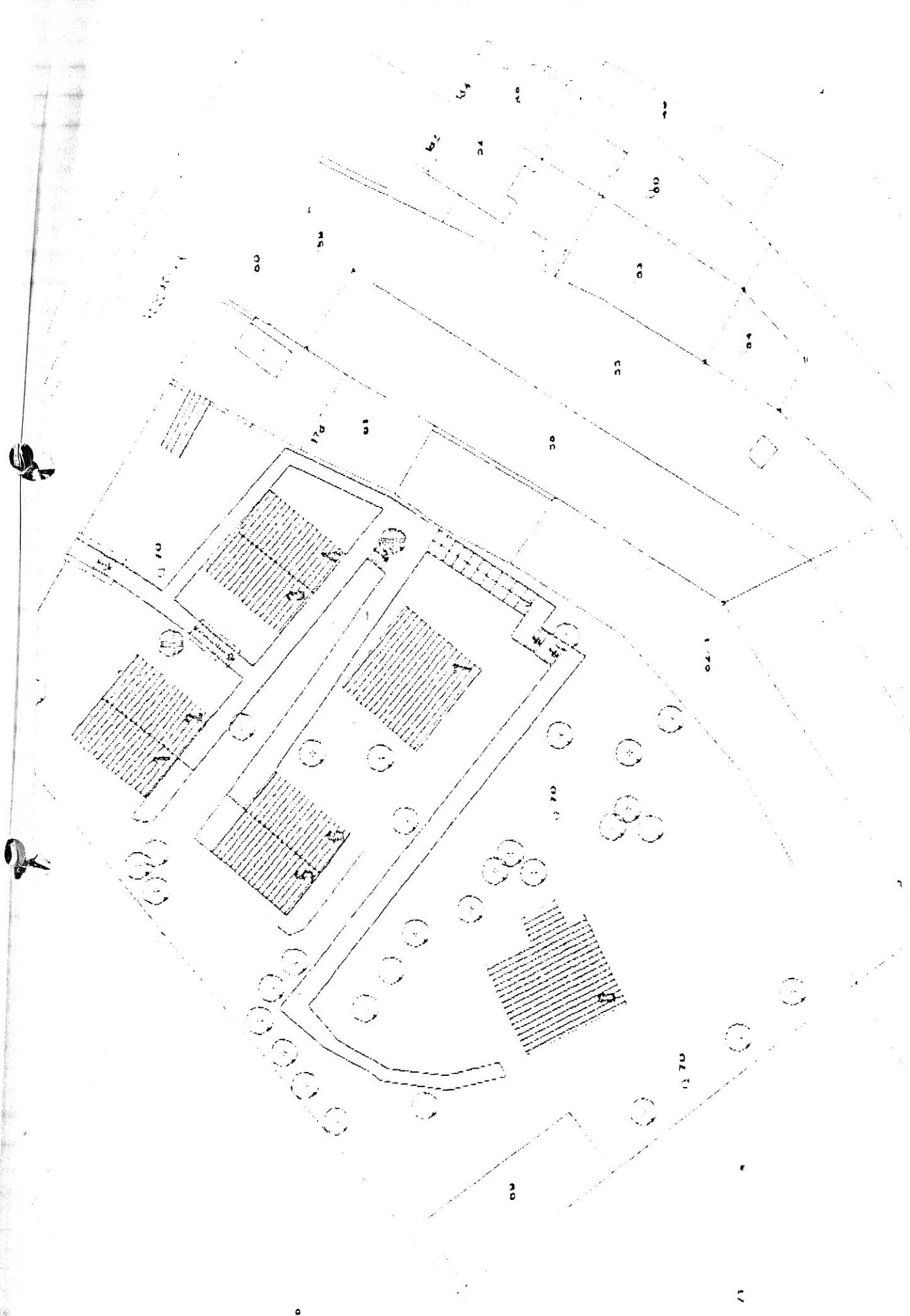
Mapa č. 13 chodníky



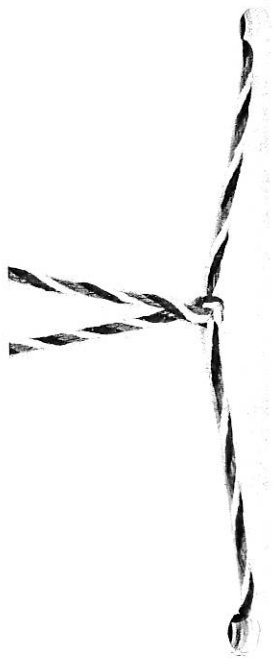
Jundrov



Mapa č. 15 chodníky



Statutární město Brno
Městská část Brno - Jundrov
Veslařská 56, 637 00 Brno



Statutární město Brno
Městská část Brno - Jundrov
Veslařská 56, 637 00 Brno



Statutární město Brno
Městská část Brno - Jundrov
Veslařská 56, 637 00 Brno