

DÍLČÍ SMLOUVA č. 3

k rámcové smlouvě na poskytování služeb ze dne 10. 11. 2016

Český rozhlas

zřízený zákonem č. 484/1991 Sb., o Českém rozhlasu

nezapisuje se do obchodního rejstříku

se sídlem: Vinohradská 12, 120 99 Praha 2

zastoupený: XXXXXXXXXXXXXXXXXXXXXXXXX

IČ 45245053, DIČ CZ45245053

bankovní spojení: XXXXXXXXXXXXXXXXXXXXXXXXX

(dále jen jako „**objednatel**“)

a

EXON s.r.o.

zápis ve veřejném rejstříku: C 257152 vedená u Městského soudu v Praze

se sídlem: Vrážská 73/10, Radotín, 153 00 Praha 5

zastoupena: XXXXXXXXXXXXXXXXXXXXXXXXX

IČ 26376326, DIČ CZ26376326

bankovní spojení: XXXXXXXXXXXXXXXXXXXXXXXXX

(dále jen jako „**poskytovatel**“)

uzavírají v souladu s ustanovením § 1746 odst. 2 a § 2586 a násl. a § 2631 a násl. zákona č. 89/2012 Sb., občanský zákoník, ve znění pozdějších předpisů (dále jen „**OZ**“) a v souladu s článkem II. rámcové smlouvy na poskytování služeb tuto dílčí smlouvu č.3 (dále jen jako „**smlouva**“)

I. Předmět smlouvy

1. Bude-li v této dílčí smlouvě použit jakýkoli pojem, aniž by byl dílčí smlouvou zvlášť definován, potom bude mít význam, který mu dává rámcová smlouva na poskytování služeb ze dne 10. 11. 2016 (dále jen „**rámcová smlouva**“).
2. Předmětem této smlouvy je povinnost poskytovatele poskytovat objednateli následující služby:
 - a) další rozvoj EDMS - implementace požadované změny nastavení workflow pro přípravu smluv pro veřejné zakázky;
 - b) další rozvoj EDMS - implementace úprav v evidenčních údajích u veřejných zakázek.
3. Specifikace služeb (jakož i podmínky jejich provádění) jsou blíže specifikovány v příloze č.1 k této smlouvě.

II. Místo a doba plnění

1. Místem plnění a poskytování služeb je **Český rozhlas, Vinohradská 12, 120 99 Praha.**
2. Poskytovatel se zavazuje poskytnout služby v místě plnění na vlastní náklad nejpozději do 15. 6. 2018.

III. Cena a platební podmínky

1. Cena za poskytování služeb dle této smlouvy je dána nabídkou poskytovatele v souvislosti s veřejnou zakázkou VZ008/2016 a činí **357.500,- Kč bez DPH** + DPH v zákonné výši, což odpovídá celkové pracovní síle v rozsahu 55 člověkodů.
2. Úhrada ceny dle předchozího odstavce bude provedena na základě daňového dokladu (faktury), který je poskytovatel oprávněn vystavit po podpisu Akceptačního protokolu oběma smluvními stranami.

IV. Závěrečná ustanovení

1. Tato smlouva je uzavírána a nabývá platnosti dnem jejího podpisu oběma smluvními stranami a účinnosti dnem jejího uveřejnění v registru smluv v souladu se zákonem č. 340/2015 Sb., o zvláštních podmínkách účinnosti některých smluv, uveřejňování těchto smluv a o registru smluv (zákon o registru smluv), v platném znění.
2. Práva a povinnosti smluvních stran touto smlouvou neupravená se řídí rámcovou smlouvou, pokud si smluvní strany v této smlouvě nedohodly jinak.
3. Práva a povinnosti smluvních stran touto smlouvou neupravená se řídí příslušnými ustanoveními zákona č. 89/2012 Sb., občanský zákoník.
4. Tato smlouva je vyhotovena ve třech stejnopisech s platností originálu, z nichž objednatel obdrží dva a poskytovatel jeden.
5. Tato smlouva včetně jejích příloh a případných změn (např. dodatek smlouvy) bude uveřejněna Českým rozhlasem v registru smluv v souladu se zákonem o registru smluv. Pokud smlouvu uveřejní v registru smluv poskytovatel, zašle ČRo potvrzení o uveřejnění této smlouvy bez zbytečného odkladu. Tento odstavec je samostatnou dohodou smluvních stran oddělitelnou od ostatních ustanovení smlouvy.
6. Nedílnou součástí této smlouvy je Příloha č. 1 - Změny workflow pro přípravu smluv u veřejných zakázek a úpravy evidenční karty smlouvy

V Praze dne _____	V _____ dne _____
Za objednatele: Český rozhlas	Za poskytovatele

Příloha č. 1 - Změny workflow pro přípravu smluv u veřejných zakázek a úpravy evidenční karty smlouvy

Návrh na zahrnutí WF pro přípravu smluv pro VZ od 500 tis. Kč bez DPH výše do zákazkové části systému Elo

Úpravy v EK zakázky:

1) V evidenční kartě EK pro VZ je třeba přidat další list nazvaný „Smlouva“, u kterého bude muset Garant Zakázky povinně vyplnit následující kolonky v tomto pořadí:

- kolonka „Smlouva vzorová/ze zásobníku“: výběr z číselníku mezi údaji VZOR nebo ZE ZÁSOBNÍKU
- kolonka „Rámcová dohoda“: výběr z číselníku ANO/NE
 - V případě, že výše uvedený údaj bude ANO – vznikne nová kolonka, kde bude na výběr „Počet účastníků rámcové dohody“ z číselníku mezi údaji JEDEN nebo VÍCE
- Položka „Typ smlouvy“ (2 varianty dle údajů shora)

Varianta A – při výběru údaje VZOR) 1 nová kolonka, kde bude na výběr číselník podle následující kombinace:

VZOR – RÁMCOVÁ DOHODA – JEDEN → Vzory Rámcových dohod s jedním účastníkem

VZOR – RÁMCOVÁ DOHODA – VÍCE → Vzory Rámcových dohod s více účastníky

VZOR – NENÍ RÁMCOVÁ DOHODA → Vzory běžných smluv

Varianta B – při výběru údaje ZE ZÁSOBNÍKU) 1 nová kolonka, kde bude na výběr následující číselník:

Kupní smlouva

Smlouva o dílo

Smlouva na služby

Kombinovaná smlouva

Smlouva o spolupráci

Jiné

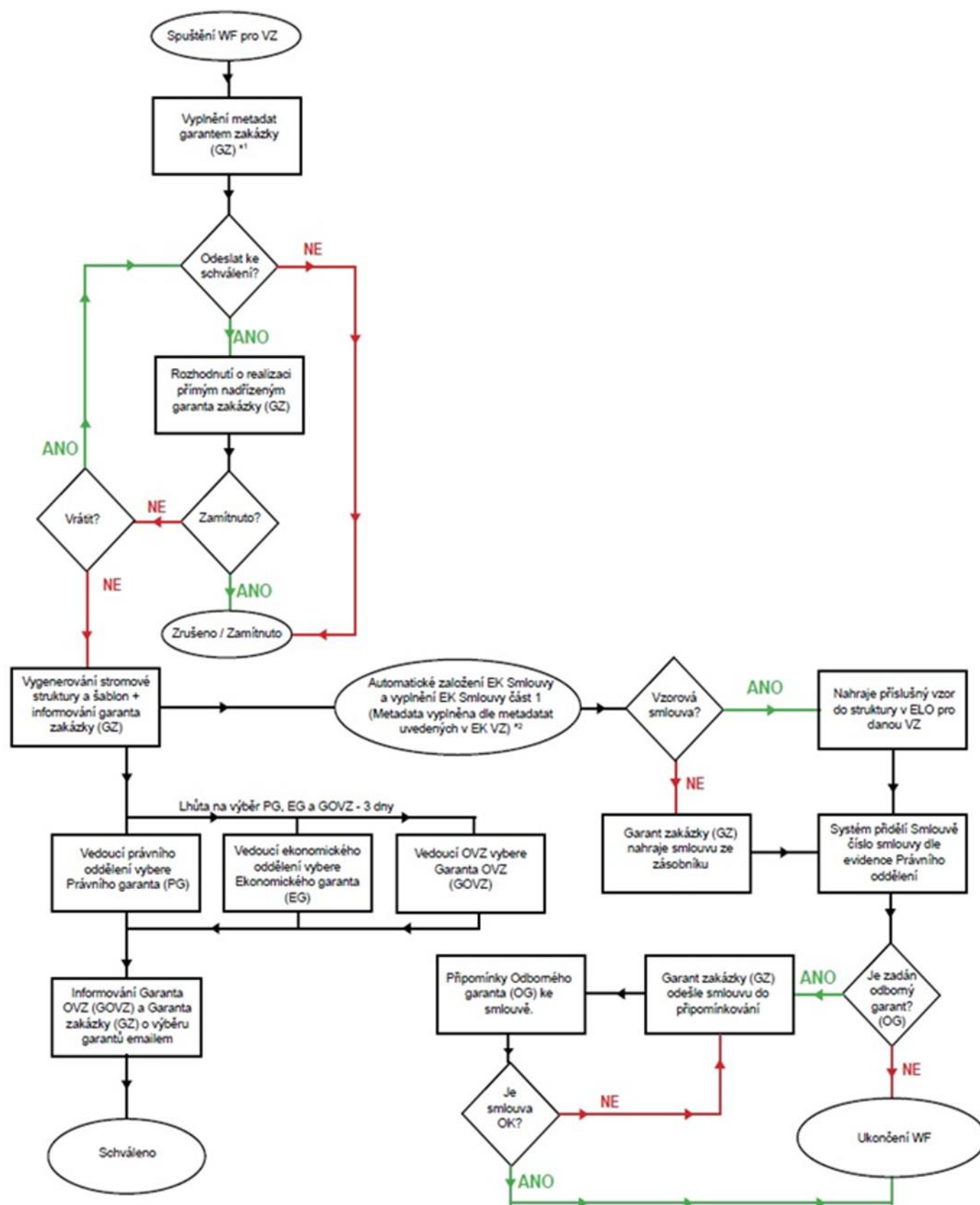
Při výběru údaje „JINÉ“ – vznik nové kolonky, kam GZ manuálně vypíše, o jaký typ smlouvy se jedná.

- kolonka „Odborný garant“ – výběr z číselníku ANO/NE
 - Při výběru ANO – nová kolonka, kam se doplní z kompletního seznamu osob v ČRO osoba Odborného garanta

- 2) Do EK pro VZ doplnit do listu s názvem „Doplňující údaje“ kolonku Věcný garant – automatické doplnění dle interní struktury zaměstnanců (Věcný garant bude shodný s osobou Garanta zakázky, jde-li o vedoucího zaměstnance, nebo nejbližší přímý nadřízený Garanta zakázky, nejde-li o vedoucího zaměstnance)¹.

Změny ve WF pro založení VZ (obrázek 12.6 Výsledné analýzy v1.4):

- 1) V bodě, kdy je automaticky vygenerována stromová struktura a šablony, systém automaticky založí EK Smlouvy s listy číslo 1 a 2, kam automaticky propíše všechny informace z EK pro VZ z listu SMLOUVA a automaticky propíše Právního garanta, Ekonomického garanta, Garanta OVZ a Věcného garanta, přičemž do kolonky Zpracovatel vypíše automaticky Garanta zakázky, není-li Garant zakázky vedoucí zaměstnanec. Je-li Garant zakázky vedoucí zaměstnanec a tudíž současně Věcný garant smlouvy, tato kolonka se nedoplňuje.
 - 2) Systém následně posoudí, zda bylo v EK pro VZ v listu SMLOUVA vybrán VZOR a v případě, že NE – zadá úkol Garantovi zakázky, aby nahrál do systému smlouvu ze zásobníku. V případě, že ANO – systém nahraje příslušnou smlouvu podle vybraného vzoru do adresářové struktury dané VZ.
 - 3) Po automatickém nahrání VZORU nebo manuálního nahrání smlouvy ZE ZÁSOBNÍKU Garantem zakázky postoupí systém do dalšího kroku, kde smlouvě přiřadí číslo smlouvy dle evidence právního oddělení.
 - 4) Systém po přidělení čísla smlouvy dle evidence právního oddělení posoudí, zda byl vybrán Odborný garant – v případě že nikoliv – systém ukončí WF, v případě, že byl vybrán Odborný garant, zadá Garantovi zakázky úkol, aby odeslal smlouvu do PŘIPOMÍNKOVÁNÍ Odbornému garantovi.
 - 5) Odborný garant má možnost smlouvu schválit a ukončit tak WF, nebo vrátit zpět Garantovi zakázky s připomínkami.
 - 6) Grafické znázornění změn v tomto WF:
-



Změny ve WF pro schválení VZ před vyhlášením (obrázek 12.7 Výsledné analýzy v1.4):

- 1) Je třeba doplnit do vnořeného schvalovacího procesu Věcného garanta – zařadit na první místo schvalovacího procesu (pořadí tedy bude Věcný garant – Právní garant – Ekonomický garant).
- 2) V případě, že Věcný garant a Garant zakázky bude tatáž osoba – krok číslo 1) nebude realizován. Schvalovat bude pouze Garant zakázky v jeho daném kroku WF.
- 3) V případě, že Věcný garant a Ředitel bude tatáž osoba – krok číslo 1) nebude realizován. Schvalovat bude pouze Ředitel v jeho daném kroku WF.

Změny ve WF pro Smluvní proces (obrázek 12.4 Výsledné analýzy v1.4):

- 1) Nový alternativní začátek WF (systém de facto přeskakuje připomínkový proces smlouvy, který proběhl v zakázkové části v rámci schvalování a zahajuje nové WF pro schválení finální smlouvy) – Garant OVZ odklikne tlačítko „ZAKÁZKA UKONČENA“
 - Tlačítko bude umístěno pod EK pro VZ (objeví se zde po dokončení WF podle obrázku 12.7), přičemž po stisknutí tlačítka bude následovat kontrolní okno, zda uživatel opravdu chce zakázku ukončit.
- 2) Vygenerován úkol pro Garanta zakázky (z pohledu smluvní agendy Zpracovatele), aby vyplnil EK Smlouvy list č. 2, který bude nastaven podle potřeb Právního oddělení (list č. 1 bude automaticky vyplněn ze zakázkové části WF a bude tedy obsahovat pouze tyto automaticky propisované údaje)
- 3) Po doplnění údajů na listu č. 2 a potvrzení tohoto kroku bude vygenerován úkol Garantovi zakázky, aby nahrál scan smlouvy podepsané protistranou (vybraným dodavatelem).
- 4) Po nahrání podepsané smlouvy se WF posune do standardního schvalovacího procesu v normálním WF pro schválení Smluv.
- 5) Při standardním zahájení WF prostřednictvím Smluvní části – je nutné, aby byla na EK pro Smlouvy doplněna povinná kolonka „VEŘEJNÁ ZAKÁZKA“ s výběrem z číselníku z údajů NE, DO 500 TIS. KČ BEZ DPH a NAD 500 TIS. KČ BEZ DPH. V případě výběru položky NAD 500 TIS. KČ BEZ DPH – systém upozorní na nutnost založit veřejnou zakázku a nepustí WF dále (EK nepůjde odkliknout jako řádně vyplněná). V případě výběru položky DO 500 TIS. KČ BEZ DPH – systém vygeneruje novou kolonku „ČÍSLO VEŘEJNÉ ZAKÁZKY“, kde bude uživatel vybírat z číselníku založených veřejných zakázek do 500 tis. Kč bez DPH (tuto kolonku musí povinně vyplnit před zahájením schvalovacího procesu smlouvy, avšak nikoliv při založení EK smlouvy, kdy ještě teoreticky nemusí mít založenou EK této veřejné zakázky).

Úpravy v EK smlouvy:

- 1) Je třeba upravit EK Smlouvy pro zakázkové smlouvy tak, aby list č. 1 obsahoval pouze údaje automaticky doplňované ze zakázkové části WF.
- 2) List č. 2 EK smlouvy by pak měl obsahovat všechny další potřebné údaje vyžadované právním oddělením.
- 3) Dále je nutné, aby byla na standardní EK Smlouvy (mělo by se to tedy týkat veškerých smluv připravovaných v systému Elo) doplněna povinná položka „VEŘEJNÁ ZAKÁZKA NAD 500 tis. Kč bez DPH“ s výběrem ANO/NE – v případě výběru kolonky ANO – systém upozorní na nutnost založit veřejnou zakázku a nepustí WF dále (EK nepůjde odkliknout jako řádně vyplněná).

Harmonogram

- Analýza
 - Provedení analýzy s klíčovými uživateli ČRo (na základě zadání v dokumentu Příloha č. 1 dílčí smlouvy č. 3)
 - Vypracování dokumentu analýzy
 - Připomínkování analýzy ze strany ČRo
 - Zapracování připomínek
 - Schválení analýzy
- Implementace na základě zpracované analýzy
- Zaškolení klíčových uživatelů
- Testování klíčovými uživateli
- Zapracování připomínek z testování klíčových uživatelů
- Školení běžných uživatelů
- Převedení implementace do produkčního prostředí
- Start práce v produkčním prostředí