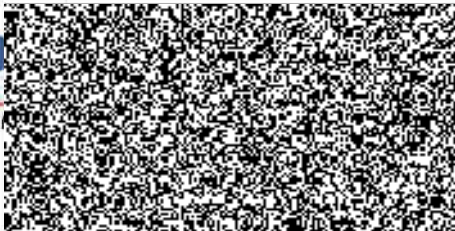


PP
E GROU



POLICIE ČESKÉ REPUBLIKY
Krajské ředitelství policie
Moravskoslezského kraje AO

Došlo: - 2. XI. 2017

Č. KRPT-242610-1/23-2017-0500190

Průběh II. třídy: 4 Přílohy: 3/33



DÍLČÍ SMLOUVA

na

„ POJIŠTĚNÍ ODPOVĚDNOSTI ZA ŠKODU ZPŮSOBENOU PROVOZEM VOZIDEL PRO ROK 2018“

Číslo smlouvy pojistitele: 3880065586	Číslo smlouvy pojistníka: KRPT-242610/ČJ-2017-0700AO
---	--

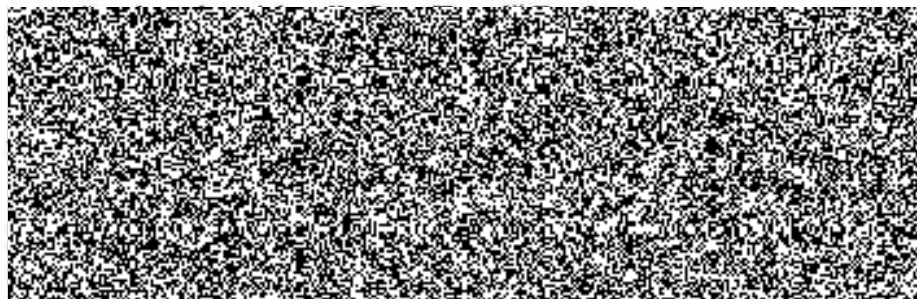
Níže uvedeného dne, měsíce a roku smluvní strany

1. Pojistník: Česká republika – Krajské ředitelství policie Moravskoslezského kraje
30. dubna 1682/24, Moravská Ostrava, 702 00 Moravská Ostrava a Přívoz

IČ: 75151502

DIČ: CZ75151502

Zastoupené:
funkce:



(dále jen „ pojistník“)
na straně jedné a

2. Pojistitel: Česká podnikatelská pojišťovna, a.s. Vienna Insurance Group
Pobřežní 665/23, Praha 8, PSČ 186 00

IČ: 63998530

DIČ: CZ63998530

Zapsán v Obchodním rejstříku vedeným Městským soudem v Praze
oddíl B vložka 3433

Zástupce pojistitele:
- ve věcech smluvních:



- kontaktní osoba ve věcech technických:



(dále jen „pojistitel“)

na straně druhé

(pojistník a pojistitel jednotlivě jako „smluvní strana“ a společně jako „smluvní strany“)

uzavřely tuto

Dílčí smlouvu

na

„pojištění odpovědnosti za škodu způsobenou provozem vozidel pro rok 2018“

Preambule

Centrální zadavatel (Česká republika - Ministerstvo vnitra) provedl v souladu s ustanovením § 3 zákona č. 137/2006 Sb., o veřejných zakázkách, ve znění pozdějších předpisů (dále jen „zákon o veřejných zakázkách“), zadávací řízení na uzavření rámcové smlouvy pod názvem „*Rámcová smlouva na pojištění odpovědnosti za škodu způsobenou provozem vozidel pro roky 2016 a 2017*“. Předmětnou rámcovou smlouvu uzavřel centrální zadavatel s pojistitelem. Na základě předmětné rámcové smlouvy uzavřel pojistník (jakožto pověřující zadavatel) s pojistitelem dílčí smlouvu na pojištění odpovědnosti za škodu způsobenou provozem vozidel pro roky 2016 a 2017. Centrální zadavatel následně využil opčního práva ve smyslu § 99 zákona o veřejných zakázkách a uzavřel s pojistitelem rámcovou smlouvu s názvem „*Rámcová smlouva na pojištění odpovědnosti za škodu způsobenou provozem vozidel pro roky 2016 a 2017 - využití opčního práva v roce 2018*“ (dále jen „Rámcová smlouva“). Tím se pro pojistníka otevřela možnost uzavřít s pojistitelem tuto Dílčí smlouvu.

Článek 1.

Účel Dílčí smlouvy

- 1.1. Účelem této Dílčí smlouvy s pojistitelem je zabezpečit pojištění odpovědnosti za škodu způsobenou provozem vozidel (dále jen „zákonné pojištění“) pro pojistníka **pro rok 2018**.
- 1.2. Zákonné pojištění se řídí zákonem č. 168/1999 Sb., o pojištění odpovědnosti za újmu způsobenou provozem vozidla a o změně některých souvisejících zákonů (zákon o pojištění odpovědnosti z provozu vozidla), ve znění pozdějších předpisů (dále jen „zákon o pojištění“), vyhláškou Ministerstva financí č. 205/1999 Sb., kterou se provádí zákon č. 168/1999 Sb., o pojištění odpovědnosti za škodu způsobenou provozem vozidla a o změně některých souvisejících zákonů (zákon o pojištění odpovědnosti z provozu vozidla), ve znění pozdějších předpisů, zákonem č. 363/1999 Sb., o pojišťovnictví a o změně některých souvisejících zákonů (zákon o pojišťovnictví), ve znění pozdějších předpisů, zákonem č. 56/2001 Sb., o podmínkách provozu vozidel na pozemních komunikacích a o změně zákona č. 168/1999 Sb., o pojištění odpovědnosti za škodu způsobenou provozem vozidla a o změně některých souvisejících zákonů (zákon o



pojištění odpovědnosti z provozu vozidla), ve znění zákona č. 307/1999 Sb., ve znění pozdějších předpisů, zákonem č. 89/2012 Sb., občanský zákoník, ve znění pozdějších předpisů (dále jen „občanský zákoník“) a ostatními obecně závaznými předpisy České Republiky.

Článek 2.

Rozsah pojištění

- 2.1. Počty vozidel pro zákonné pojištění jsou specifikovány v Příloze č.1 této smlouvy. Dílčí pojistná smlouva je uzavřena za podmínek stanovených v Rámcové smlouvě. Počty pojišťovaných vozidel se mohou průběžně měnit +/- 15% v závislosti na sezónnosti provozu, nákupu nových vozidel a vyřazení nepotřebných vozidel.
- 2.2. **Zákonné pojištění** zajišťuje následující limity pojistného plnění:
 - a) 100.000.000,- Kč na každého zraněného nebo usmrceného, při škodě podle § 6 odst. 2 písm. a) zákona o pojištění,
 - b) 100.000.000,- Kč bez ohledu na počet poškozených při škodě podle § 6 odst. 2 písm. b) a c) zákona o pojištění.
- 2.3. V rámci zákonného pojištění je i úrazové pojištění osob ve vozidle (dále jen „úrazové pojištění“) a je zohledněno v celkové částce pojistného. Úrazové pojištění se vztahuje na všechny osoby dopravované dvoustopým motorovým vozidlem uvedeným v pojistné smlouvě a není nijak územně omezeno.
- 2.4. Pojistitel se zavazuje poskytnout pojistné plnění z úrazového pojištění ve formě výplaty:
 - a) denního odškodného za průměrnou dobu léčení následků úrazu v základní částce 100,- Kč,
 - b) denního odškodného při pobytu v nemocnici v důsledku úrazu v základní částce 100,- Kč,
 - c) příslušného % z pojistné částky za trvalé následky úrazu, nejvýše však do sjednané pojistné částky, jejíž základní výše je 400.000,- Kč,
 - d) pojistné částky za smrt následkem úrazu v základní výši 200.000,- Kč.
- 2.5. Pojistitel poskytuje současně se zákonným pojištěním i asistenční službu.
- 2.6. Asistenční službu v případě poruchy či nehody vozidla uchazeč neúčtuje, jsou zahrnuty již ve smluvní ceně v případech:
 - a) nákladů za příjezd a odjezd,
 - b) nákladů za vyproštění a manipulaci s vozidlem,
 - c) nákladů za odtah vozidla do 50 km od místa poruchy či nehody.
- 2.7. Zákonné pojištění se vztahuje na škodní události, ke kterým dojde na území České republiky, ostatních členských států Evropské unie, dalších států tvořících Evropský hospodářský prostor a států, uvedených v seznamu dle § 4 vyhlášky Ministerstva financí č. 205/1999 Sb.
- 2.8. Pojistitel zabezpečí své teritoriální zastoupení umožňující nahlášení a likvidaci pojistné události ve městě na území ČR, ve kterém má pojistník své sídlo. Pojistitel se zavazuje

provádět prohlídky poškozených vozidel v pracovních dnech ve lhůtě do 48 hodin od nahlášení škodní události.

Článek 3.

Osobní a zákonná působnost Dílčí pojistné smlouvy

- 3.1. Dílčí pojistná smlouva je uzavřena pojistníkem na jeho vlastní účet.
- 3.2. Obsah Dílčí pojistné smlouvy se řídí Rámcovou smlouvou a dále zejména zákonem č. 37/2004 Sb., o pojistné smlouvě a o změně souvisejících zákonů (zákon o pojistné smlouvě) a občanským zákoníkem.

Článek 4.

Termín a místa plnění

- 4.1. Termín plnění z této Dílčí smlouvy je stanoven na období od 1. 1. 2018 do 31. 12. 2018.
- 4.2. Dílčí pojistnou smlouvu je uzavřena s účinností od 1. ledna 2018 v sídle pojistníka.

Článek 5.

Pojistné

- 5.1. V souladu s ustanovením § 92 zákona nesmí poskytnout pojistitel na základě této Dílčí pojistné smlouvy pojistníkovi vyšší jednotkové ceny pojistného, než které nabídl v Rámcové smlouvě, respektive v nabídce při využití opčního práva ze strany centrálního zadavatele, viz Příloha č.1 této Dílčí smlouvy.
- 5.2. Pojistitel se zavazuje uplatnit nabízenou slevu ze základního pojistného i pro nově zařazená vozidla v průběhu trvání Dílčí smlouvy.
- 5.3. Celková výše pojistného může být změněna pouze v případech změn daňových předpisů nebo změn zákonů týkajících se pojištění odpovědnosti za škodu způsobenou provozem vozidel.
- 5.4. Dojde-li ke změnám v pojištěném souboru vozidel nebo k zániku pojištění jednotlivého vozidla, je zadavatel povinen tuto skutečnost bez zbytečného odkladu oznámit pojistiteli. Pojistitel se zavazuje nejpozději do 1 pracovního dne vozidlo pojistit a následně doručit pojistníkovi vystavenou zelenou kartu maximálně do 2 pracovních dnů od požadavku na pojištění. V případě zániku pojištění jednotlivého vozidla je pojistitel povinen vydat potvrzení o ukončení pojištění.
- 5.5. Pojistitel má za povinnost u vozidel vybavených výstražným rozhlasovým zařízením (dále jen „VRZ“) kalkulovat pojistné se stejnou sazbou 1,0 jako všechna ostatní vozidla.
- 5.6. Cena pojistného sjednaná v Dílčí smlouvě je cena v korunách českých.

Článek 6.

Platební podmínky

- 6.1. Úhrada ročního pojistného bude provedena ve 12 měsíčních splátkách bez navýšení, bezhotovostním platebním stykem, a to zpětně, formou faktur vystavených pojistitelem, bez poskytování zálohy. Pojistné bude účtováno na dny.
- 6.2. Faktury musí obsahovat č. j. Dílčí pojistné smlouvy, ke které se pojištění vztahuje a údaje uvedené v § 29 zákona č. 235/2004 Sb., o dani z přidané hodnoty, ve znění pozdějších předpisů a údaje uvedené v § 435 občanského zákoníku.
- 6.3. Faktury jsou splatné do 30 kalendářních dnů ode dne jejich doručení pojistníkovi na adresu uvedenou v této pojistné smlouvě.
- 6.4. Faktura je považována za proplacenou okamžikem odepsání příslušné finanční částky z účtu pojistníka.
- 6.5. Faktury předložené v prosinci musí být doručeny pojistníkovi nejpozději do 7. 12. do 15:00 hod., při doručení po tomto termínu nelze fakturu proplatit v daném roce a splatnost této faktury bude stanovena na 90 dnů ode dne doručení pojistníkovi.
- 6.6. Pojistník je oprávněn do data splatnosti vrátit fakturu, která neobsahuje požadované náležitosti, která obsahuje jiné cenové údaje nebo jiný druh plnění než dohodnuté ve smlouvě s tím, že doba splatnosti nové (opravené) faktury začíná znovu běžet ode dne jejího doručení pojistníkovi.
- 6.7. Způsob navrácení případného nespotečbovaného pojistného pojistníkovi při přerušení doby trvání pojištění: vrácení zpět na účet pojistníka

Článek 7.

Sankční ustanovení

- 7.1. Pojistitel je oprávněn požadovat na pojistníkovi úrok z prodlení za nedodržení termínu splatnosti faktury ve výši 0,05 % z oprávněně fakturované částky za každý den prodlení.
- 7.2. Pojistník je oprávněn požadovat na pojistiteli smluvní pokutu za nedodržení časových limitů pro provedení prohlídky poškozeného vozidla dle čl. 2., odst. 2. 8. této Dílčí smlouvy a za uzavření pojištění vozidla dle čl. 5., odst. 5. 4. této Dílčí smlouvy ve výši 100 Kč za každý i započatý den prodlení. V případě, že během po sobě bezprostředně následujících 30 dnů dojde ke 3 stejným druhům prodlení ze strany pojistitele, tato sankce narůstá na 1000 Kč za den na dalších 30 dnů pro všechna prodlení.
- 7.3. Úrok z prodlení a smluvní pokuta jsou splatné do 30 dní od data, kdy byla povinné straně doručena písemná výzva k jejich zaplacení oprávněnou stranou, a to na účet oprávněné strany uvedený v písemné výzvě. Ustanovením o smluvní pokutě není dotčeno právo oprávněné strany na náhradu škody v plné výši.

Článek 8.

Komunikace smluvních stran

- 8.1. Veškeré úkony mezi pojistitelem a pojistníkem jsou činěny písemně v listinné nebo elektronické podobě, s preferencí elektronické podoby.
- 8.2. Písemnosti lze doručit osobně, prostřednictvím osoby, která provádí přepravu zásilek (kurýrní služba), prostřednictvím držitele poštovní licence podle zvláštního právního předpisu, elektronickými prostředky prostřednictvím datové schránky, nebo jiným způsobem.
- 8.3. Adresa či spojení uvedená v této smlouvě může být měněna jednostranným písemným oznámením doručeným příslušnou smluvní stranou druhé smluvní straně s tím, že takováto změna se stane účinnou od prvního dne převzetí oznámení druhou smluvní stranou.

Článek 9.

Změny Dílčí smlouvy

- 9.1. Dílčí smlouva může být doplňována nebo měněna pouze v těch částech, které neznamenají porušení § 222 zákona č. 134/2016 Sb., o zadávání veřejných zakázek, ve znění pozdějších předpisů (dále jen „zákon o zadávání veřejných zakázek“).

Článek 10.

Doba trvání Dílčí smlouvy

- 10.1. Dílčí smlouva nabývá účinnosti dnem 1.1.2018. Dílčí smlouva se uzavírá na dobu určitou a její účinnost zaniká dne 31.12.2018.
- 10.2. Dílčí smlouvu lze zcela ukončit před uplynutím doby jejího trvání dle článku 10.1. této smlouvy na základě písemné dohody smluvních stran, není-li dále v této Dílčí smlouvě stanoveno jinak. Důvodem pro ukončení Dílčí smlouvy může být rovněž odstoupení ze strany pojistníka nebo pojistitele v případě, že se druhá smluvní strana dopustí podstatného porušení Dílčí smlouvy.
- 10.3. V případě, že centrální zadavatel odstoupí od Rámcové smlouvy, je pojistník oprávněn odstoupit od Dílčí smlouvy. Možné důvody odstoupení od Rámcové smlouvy ze strany centrálního zadavatele jsou uvedeny v Rámcové smlouvě.

Článek 11.

Závěrečná ustanovení

11.1 Řešení sporů

Tato Dílčí smlouva se řídí právním řádem České republiky, zejména příslušnými ustanoveními občanského zákoníku, zákona o veřejných zakázkách a zákona o zadávání veřejných zakázek. Veškeré spory mezi smluvními stranami vzniklé z této Dílčí smlouvy budou řešeny pokud možno nejprve smířně. Nebude-li smířného řešení dosaženo, budou spory vyřešeny v soudním řízení.

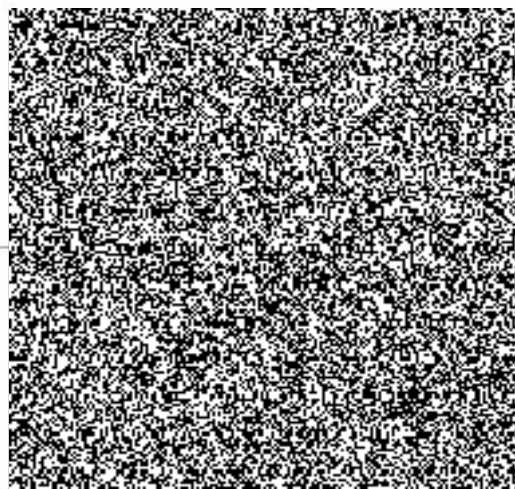
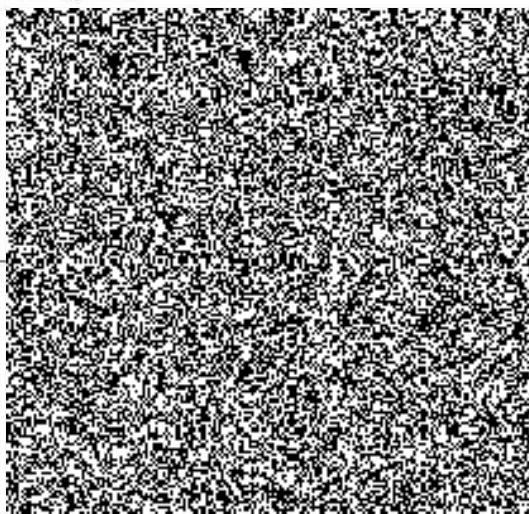
- 11.2. Tato Dílčí smlouva může být měněna nebo doplňována pouze na základě dohody obou smluvních stran písemnými číslovanými dodatky k této smlouvě.
- 11.3. Na důkaz toho, že smluvní strany s obsahem této Dílčí smlouvy souhlasí, rozumí jí a zavazují se k jejímu plnění, připojují své podpisy a prohlašují, že tato Dílčí smlouva byla uzavřena podle jejich svobodné a vážné vůle prosté tísně.
- 11.4. Pojistník se zavazuje, že zašle tuto Dílčí smlouvu správci registru smluv k uveřejnění v registru smluv v souladu s § 5 odst. 2 zákona č. 340/2015 Sb., o zvláštních podmínkách účinnosti některých smluv, uveřejňování těchto smluv a o registru smluv (zákon o registru smluv), ve znění pozdějších předpisů.

Příloha č. 1 - Předpokládaný počet vozidel – cenová tabulka	- 13 listů
č. 2 - Pojistné podmínky k zákonnému pojištění	- 13 listů
č. 3 – Způsob zajištění činnosti	- 7 listů

Podpisy smluvních stran

V Ostravě, dne: - 6. 11. 2017

V Ostravě, dne: 2.11.2017



Příloha č. 1 - cenová tabulka Ostrava

Kategorie zákonného pojištění vozidel	Počet sedadel	Počet vozidel	Cena zákonného poj. za 1 vozidlo	Cena zákonného pojištění za všechny vozidla v jednotlivých kategoriích
		rok 2018		
autobus - do 5000 kg	do 60			67 392 Kč
autobus - nad 5000 kg	do 60			44 228 Kč
motocykl - do 50 cm ³	2			0 Kč
motocykl - od 51 do 350 cm ³	2			2 916 Kč
motocykl - od 351 do 500 cm ³ včetně sněžných skútrů	2			4 950 Kč
motocykl - nad 500 cm ³	2			1 940 Kč
nákladní automobil - do 3500 kg	do 7+1			253 660 Kč
nákladní automobil - od 3501 do 12000 kg	do 7+1			72 380 Kč
nákladní automobil - nad 12000 kg	do 7+1			8 851 Kč
osobní automobil - do 1000 cm ³	5			29 203 Kč
osobní automobil - od 1001 do 1350 cm ³	5			56 588 Kč
osobní automobil - od 1351 do 1850 cm ³	5			385 244 Kč
osobní automobil - od 1851 do 2500 cm ³	5			93 392 Kč
osobní automobil - nad 2500 cm ³	5			9 656 Kč
přípojné vozidlo - do 750 kg	0			837 Kč
přípojné vozidlo - nad 750 kg	0			1 320 Kč
sanitní automobil	2+1			0 Kč
traktor a pracovní stroje	1			3 240 Kč
Celkem				1 035 797 Kč