



KUPNÍ SMLOUVA - RS 2017 / BA 95N

(Čj. KRPT-2398ČJ-2017-0700 817)

dle § 2079 a násl. zákona č. 89/2012 Sb., občanský zákoník,
(dále jen „občanský zákoník“)

níže uvedeného dne, měsíce a roku byla na základě Rámcové smlouvy č.j. MV-4138-28/VZ-2016 ze dne 6. 10. 2016 uzavřena mezi smluvními stranami kupní smlouva tohoto znění

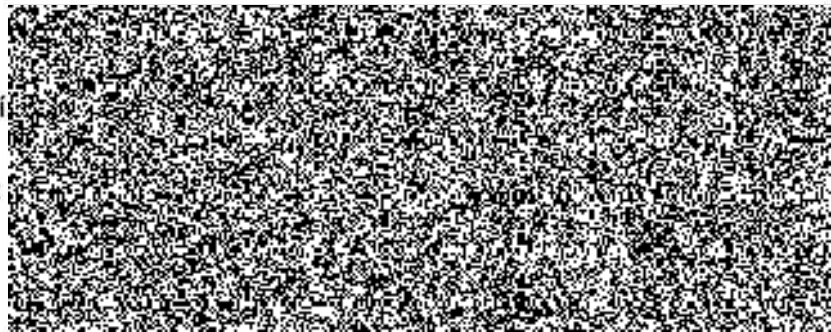
I. Smluvní strany

1. Prodávající

Název: **ČEPRO, a. s.**
Sídlo: Dělnická 213/12, Holešovice, 170 00 Praha 7
IČO: 60193531
DIČ: CZ60193531

Zastoupený:

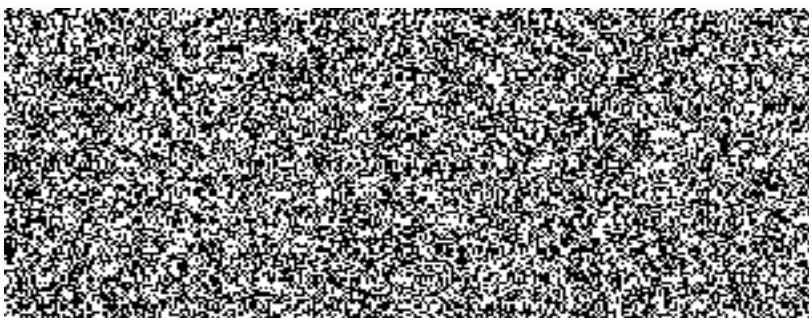
Bankovní spojení:
Číslo účtu:
Kontaktní osoba:
E-mail:
Telefon:
Fax:



Zapsán v obchodním rejstříku vedeném Městským soudem v Praze, oddíl B, vložka 2398

2. Kupující

Název: **Česká republika – Krajské ředitelství policie Moravskoslezského kraje**
Sídlo: 30 dubna 24, 702 00 Moravská Ostrava
Kontaktní adresa: 30 dubna 1682/24, 702 00 Ostrava - Moravská Ostrava
IČ: 75151502
DIČ: CZ 75151502



II.

Předmět plnění a technická specifikace

1. Předmětem této smlouvy jsou dodávky pohonných hmot v množství dle čl. III. a v termínech dle čl. IV.
2. Technická specifikace předmětu plnění:

Benzín automobilový Natural 95

Jeho distribuce je řízena normou ČSN EN 228:2001 a řeší distribuci letních a zimních benzínů - třída 2 od 1.4. do 31.10. (letní benzín) a třída 6 (1.11. - 31.3. - zimní benzín).

3. Kupující se zavazuje předmět plnění převzít a zaplatit dohodnutou kupní cenu podle článku III.

III.

Kupní cena

1. Celková cena je stanovena ve výši 20 799 500,00 Kč bez DPH
DPH 21 % 4 367 895,00 Kč
CELKEM 25 167 395,00 Kč včetně DPH

Cena je za množství: **850 000 litrů**

Cena je platná pro období od 3. 1. 2017 do 9. 1. 2017 a dále se bude měnit dle článku III. odstavce 2 bodu 2.2 smlouvy.

2. V případě postupného plnění se stanovuje tento postup:
 - 2.1 Prodávající jako součást každé dílčí dodávky uvede celkovou a jednotkovou kupní cenu v Kč za dodávky s DPH i bez DPH s uvedením sazby DPH přesně dle tabulky viz Příloha č.1 této smlouvy, včetně položkového vyjádření viz vzorec této přílohy. Cena bude zahrnovat veškeré náklady prodávajícího včetně nákladů spojených s celními poplatky a přepravou zboží do místa plnění veřejné zakázky a povinným obsahem MEŘO (metylester řepkového oleje) v naftě a biolihu v benzínu.
 - 2.2 Kupní cena po dobu trvání této smlouvy může být změněna pouze na základě právních předpisů, a to při změnách daňových sazeb (DPH, spotřební daň), změně poměru jednotlivých složek obsažených v motorových palivech (např. biopaliva), anebo při změně proměnlivých položek uvedeného vzorce pro výpočet ceny (tj. zejména PT a KT). Položky IP (inline prémie) a DM (dopravní marže) byly stanovené na základě výsledku minitendru realizovaného dle § 92 odst. 3 zákona a změny těchto položek jsou z jiných než zákonných důvodů po celou dobu trvání této smlouvy nepřipustné.
 - 2.3 Prodávající umožní kupujícímu po dobu trvání kupní smlouvy přístup k informacím o vývoji kotací Platts Barges FOB Rotterdam, respektive tyto informace (kotace za minulý týden) bude každý týden v pondělí poskytovat kupujícímu prostřednictvím e-mailu na adresu: xxx

IV.**Doba a místo plnění**

1. Prodávající je povinen dodat smlouvené zboží nejdéle do 48 hodin ode dne dílčího uzavření kupní smlouvy nebo potvrzení objednávky.
2. Místo plnění, objem a termíny dodání:

ČS KŘP v Ostravě Vítkovicích, ulice 1 máje 101 (výška průjezdu 3,4 m)	500 000 litrů	BA 95N
ČS KŘP v Karviné, Havířská 1511	180 000 litrů	BA 95N
ČS KŘP ve Frýdku Místku, Beskydská ulice	170 000 litrů	BA 95N

V.**Všeobecné dodací podmínky**

Kupující nabývá vlastnictví k předmětu plnění jeho převzetím od dopravce v místě plnění.

VI.**Technické podmínky**

1. Kupující požaduje dodržování podmínek stanovených v dohodě ADR o přepravě nebezpečných věcí přepravcem pohonných hmot.
2. Kupující požaduje jako záruku kvality dodávaných hmot, aby dodavatel předložil při každé dílčí dodávce atest kvality pohonných hmot.
3. Úbytek pohonných hmot v průběhu přepravy je řešen vyhláškou č. 237/2005 Sb., kterou se stanoví výše technicky zdůvodněných ztrát při dopravě a skladování minerálních olejů, ve znění pozdějších předpisů.
4. Vozidla (cisterny) musí být vybavena zařízením s tiskárnou na přepočítání litrů stočených na litry při 15° C. Kupující uhradí pouze odebrané litry při 15° C.

VII.**Platební podmínky**

1. Platby budou na základě dílčích objednávek a předložených faktur v Kč.
2. Prodávající je oprávněn fakturovat kupní cenu až po dodání a potvrzení převzetí předmětu plnění kupujícím.
3. Prodávající vystaví fakturu do 14 dnů po dodání zboží.
4. Faktura je splatná do 30 kalendářních dnů od jejího doručení kupujícímu.
5. Faktura musí obsahovat číslo jednacích kupní smlouvy, číslo jednacích rámcové smlouvy, ke které se dodávka vztahuje a náležitosti dle § 29 zákona č. 235/2004 Sb., o dani z přidané hodnoty, ve znění pozdějších předpisů a náležitosti a údaje uvedené v § 435 občanského zákoníku, resp. § 7 zákona č. 90/2012 Sb., o obchodních korporacích.
6. Součástí faktury bude příloha, ve které budou vyplněny aktuální položky (viz Příloha č. 1 – cenová tabulka) platné pro dobu dodání.
7. Faktura se považuje za proplacenou okamžikem odepsání fakturované částky z účtu kupujícího ve prospěch účtu prodávajícího.
8. Faktury předložené v prosinci musí být doručeny kupujícímu nejpozději do 8. prosince do 15:00 hod., při doručení po tomto termínu nelze fakturu proplatit v daném roce a splatnost takové faktury činí 90 dnů.

9. Kupující není v prodlení s placením fakturovaných částek, jestliže vrátí fakturu prodávajícímu do 7 dnů od jejího doručení proto, že faktura obsahuje nesprávné údaje nebo byla vystavena v rozporu se smlouvou. Konkrétní důvody je kupující povinen uvést zároveň s vrácením faktury. U nové nebo opravené faktury běží nová lhůta splatnosti ode dne jejího doručení kupujícímu.
10. Zálohu kupující neposkytuje.

VIII.

Podstatné porušení smlouvy

Smluvní strany pokládají za podstatné porušení smlouvy

- a) prodlení prodávajícího se splněním předmětu plnění ve sjednaném termínu plnění dle článku IV. této smlouvy,
- b) nedodání předmětu plnění v požadované kvalitě a množství dle této smlouvy,
- c) nevyřešení zjištěných závad dle čl. IX. této smlouvy.

IX.

Vadné plnění

V případě zjištění vad na dodaných pohonných hmotách prodávající vyřeší zjištěné vady nejpozději do 7 dnů od oznámení reklamace. Prodávající je povinen vadnou dodávku z úložiště odčerpat, provést bezplatnou výměnu za nezávadné pohonné hmoty ve stejném množství a požadované kvalitě a uhradit veřejnému zadavateli případné škody na motorových vozidlech zapříčiněné použitím vadných pohonných hmot.

X.

Smluvní pokuta a úroky z prodlení

1. Nedodá-li prodávající předmět plnění do uplynutí dodací lhůty, zaplatí kupujícímu smluvní pokutu ve výši 0,05 % z ceny nedodaného předmětu plnění včetně DPH za každý, i započatý, den prodlení.
2. Nezaplatí-li kupující kupní cenu včas, je povinen zaplatit prodávajícímu úrok z prodlení ve výši 0,05 % z oprávněně fakturované částky včetně DPH za každý den prodlení.
3. Smluvní pokuta a úrok z prodlení jsou splatné do 30 dní od data, kdy byla povinné straně doručena písemná výzva k jejich zaplacení oprávněnou stranou, a to na účet oprávněné strany uvedený v písemné výzvě.
4. Kupující je oprávněn požadovat na prodávajícím smluvní pokutu za nedodržení doby pro odstranění zjištěných vad na základě reklamace, a to ve výši 0,05 % z ceny reklamovaných pohonných hmot včetně DPH, a to za každý i započatý den prodlení. Minimální výše sankce je 1000,- Kč za den.
5. Ustanovením o smluvní pokutě není dotčeno právo oprávněné strany na náhradu škody v plné výši.

XI.

Odstoupení od smlouvy

1. Odstoupení od smlouvy se řídí ustanovením § 2001 násl. občanského zákoníku.
2. Kupující je oprávněn odstoupit od smlouvy, jestliže se prodávající rozhodnutím soudu ocitne v úpadku dle zákona č. 182/2006 Sb., o úpadku a způsobech jeho řešení (insolvenční zákon), ve znění pozdějších předpisů.

XII.

Řešení sporů

1. Veškeré spory mezi smluvními stranami budou řešeny nejprve smírně.
2. Nebude-li smírného řešení dosaženo, budou spory řešeny v soudním řízení.

XIII.

Závěrečná ustanovení

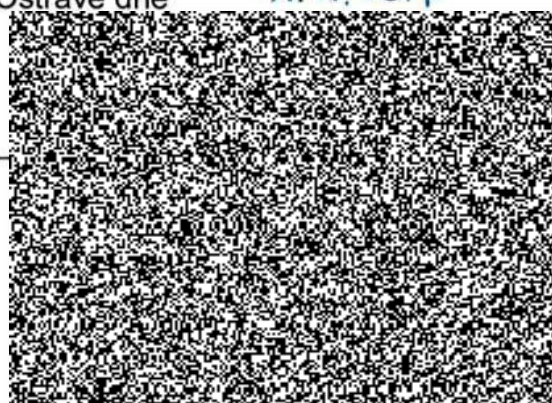
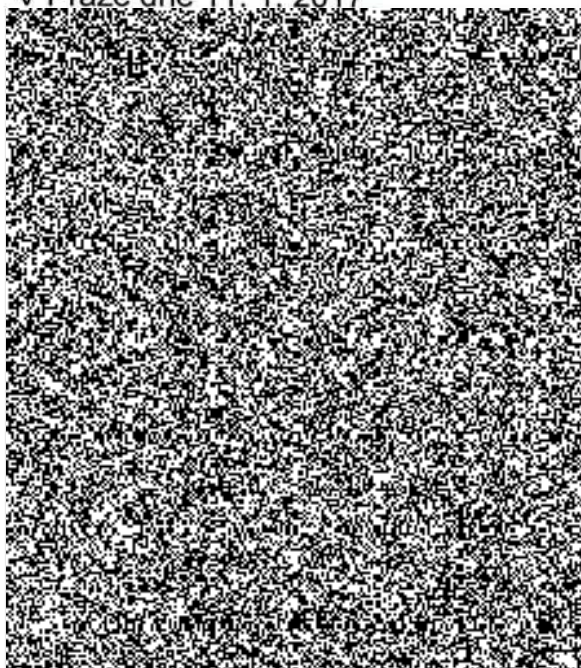
1. Tato kupní smlouva se řídí právním řádem České republiky, zejména příslušnými ustanoveními občanského zákoníku.
2. Smlouva nabývá platnosti a účinnosti dnem uzavření, přičemž smlouva se považuje za uzavřenou dnem jejího podpisu oběma smluvními stranami.
3. Smlouva se uzavírá na dobu určitou do 31.12.2017 nebo do vyčerpání celkového množství; rozhodující je, která z uvedených skutečností nastane dříve.
4. Smlouva může být měněna nebo doplňována jen písemnými, očíslovanými dodatky odsouhlasenými statutárními orgány obou smluvních stran, které se stanou nedílnou součástí této smlouvy.
5. Obě smluvní strany prohlašují, že smlouva nebyla uzavřena v tísní, ani za jednostranně nevýhodných podmínek a na důkaz toho připojují své vlastnoruční podpisy.
6. Tato smlouva je vyhotovena ve 2 stejnopisech, z nichž 1 obdrží prodávající a 1 kupující.
7. Nedílnou součástí této smlouvy je Příloha č.1 – cenová tabulka.

Prodávající:

Kupující:

V Praze dne 11. 1. 2017

V Ostravě dne 11. 1. 2017



CENOVÁ TABULKA

Jednotková nabídková cena v Kč bez DPH stanovená ke dni 9.1.2017	bez DPH v Kč	výše DPH 21% v Kč	včetně DPH v Kč	nepřekročitelná položka IP (inline prémie) v USD	nepřekročitelná položka DM (dopravní marže) v Kč bez DPH
1 litr benzínu Natural 95	24,47	5,14	29,61	26	0,30

Celková nabídková cena v Kč	bez DPH v Kč	výše DPH 21% v Kč	včetně DPH v Kč
850 000 litrů benzínu Natural 95	20 799 500,00	4 367 895,00	25 167 395,00

VZOREC PRO VÝPOČET NABÍDKOVÉ CENY

Nabídková cena bude stanovena dle následujícího vzorce:

$$\text{NC} = \frac{(\text{PT} + \text{IP uchazeče}) \times \text{KT} \times \text{DR}}{1000} + \text{SPD} + \text{DM}$$

Uchazeče

$$24,47 = \frac{(554,58 + 26) \times 25,839 \times 0,755}{1000} + 12,84 + 0,30$$

kde:

NC je nabídková cena za 1 litr benzínu (bez DPH)

PT je aritmetický průměr všech uveřejněných denních kotací Platts Barges FOB Rotterdam Mean za předcházející týden 26. 12. – 30. 12. 2016 v USD,

IP je prémium tuzemského trhu v USD za 1 t paliva

KT je aritmetický průměr denních kotací kurzů Kč/USD vydaných ČNB za předcházející týden 26. 12. – 30. 12. 2016

DR je referenční hustota (koeficient), **Natural 95= 0,755 kg/m³**

SPD je spotřební daň, **Natural 95= 12,84 Kč bez DPH**

DM je dopravní marže v Kč bez DPH za 1 litr

