

## **Rámcová smlouva**

### **o nájmu prostor Sportovní haly České Budějovice č. 2017001811**

(uzavřená v souladu s ust. § 2201 a násl. a § 2302 a násl. zák. č. 89/2012 Sb., v platném znění,  
Občanského zákoníku, dále též jen jako „NOZ“)

#### **uzavřena mezi:**

#### **Sportovní zařízení města České Budějovice, příspěvková organizace**

se sídlem: F.A. Gerstnera 7/8, 370 01 České Budějovice

jehož jménem jedná: ředitel příspěvkové organizace Ing. Tomáš Novák

IČ: 28150244

DIČ: CZ28150244

Plátce DPH

Bankovní spojení: Česká spořitelna, a.s., pobočka České Budějovice

Číslo účtu: 

Osoba pověřená jednat ve věcech technických: 

*(dále jen pronajímatel)*

a

#### **Tělovýchovná jednota DYNAMO České Budějovice, zapsaný spolek**

se sídlem: Střelecký ostrov 3/27, 370 01 České Budějovice


zastoupený: předsedou Ing. Bronislavem Pilbauerem


IČ: 48208965

DIČ: CZ48208965

Plátce DPH

Bankovní spojení: Poštovní spořitelna, a.s., pobočka České Budějovice

Číslo účtu: 

Osoba pověřená jednat ve věcech technických: 

*(dále jen nájemce)*





## Čl. 1 předmět a účel smlouvy

- 1.1 Pronajímatel je subjekt, který má svěřeny do hospodaření mimo jiné nemovitosti zapsané v katastru nemovitostí vedeném Katastrálním úřadem pro Jihočeský kraj, katastrální pracoviště České Budějovice, k.ú. České Budějovice 2, část obce České Budějovice 2 na LV č. 1 a označených tam jako parcela parc.č. 1635/9 – zastavěná plocha a nádvoří, jehož součástí je budova č.p. 1216 – stavba občanské vybavenosti – dále jen „Sportovní hala České Budějovice“.
- 1.2 Předmětem této smlouvy je úprava rámcových podmínek pro krátkodobé nájmy Sportovní haly – stavby uvedené v čl. I. odst. 1 této smlouvy, sestávající se z hrací plochy, hlediště, hygienických zařízení, šaten pro hráče a produkci, prostory zázemí (chodby a průchody), vše za účelem pořádání sportovních tréninků, zápasů, turnajů, kulturních akcí, společenských akcí atd. Půdorys haly včetně zázemí (tj. schodiště, hlediště, přístupové chodby, šatny) jsou vyznačeny ve schématickém plánu, který je nedílnou součástí této smlouvy a je označen jako **Příloha č. 3**.
- 1.3 Podmínkami v této smlouvě sjednanými se po dobu její účinnosti řídí veškeré právní vztahy mezi pronajímatelem a nájemcem ohledně krátkodobých nájmu Sportovní haly.

## Čl. 2 trvání smlouvy

- 2.1 Tato smlouva se sjednává na dobu neurčitou s platností ode dne podpisu smlouvy.
- 2.2 Tato smlouva končí:
- a) okamžitým odstoupením od smlouvy ze strany pronajímatele pro tyto případy:
- s nájemcem bude zahájeno insolvenční řízení na základě jeho návrhu či bude zjištěn úpadek nájemce k insolvenčnímu návrhu podanému třetí osobou
  - nájemce bez souhlasu pronajímatele: podnajme předmět nájmu či postoupí práva a povinnosti z této smlouvy či jejich část třetí osobě na základě smlouvy o převodu obchodního závodu, jeho nájmu či jeho části
  - nájemce i přes písemnou výzvu bude podstatně porušovat ust. čl. 5. o povinnostech nájemce
  - v případě prodloužení nájmu s úhradou peněžního plnění ve prospěch pronajímatele založeného touto smlouvou, po dobu delší než 30 dnů, je pronajímatel oprávněn jednostranně odstoupit od smlouvy.
- b) Výpovědí a to i bez udání důvodu, kteroukoliv ze smluvních stran
- c) dalšími způsoby uvedenými v zákoně.
- 2.3 Je-li smlouva vypovězena, skončí nájem uplynutím výpovědní doby, která činí 1 měsíc a počíná běžet prvním dnem měsíce následujícího po měsíci, ve kterém byla výpověď smlouvy doručena druhé smluvní straně.

## Čl. 3 Podmínky provádění smlouvy

- 3.1 Sjednávání jednotlivých nájmu Sportovní haly bude prováděno přes webové rozhraní provozovaným pronajímatelem.

- 3.2 Nájemce obdržel při podpisu této smlouvy přístupové údaje LOGIN a heslo do webové aplikace. Nájemce odpovídá po celou dobu trvání této smlouvy za jejich případné zneužití či ztrátu.
- 3.3 Nájemce je povinen ihned bez zbytečného odkladu nahlásit případné ztráty či odcizení přístupových údajů včetně i případných podezření.
- 3.4 Pronajímatel uvolňuje v aplikaci doby a rozsahy pronájmů dle provozních možností s předstihem dle svého uvážení. Ve webové aplikaci si nájemce objednává jednotlivé nájmy (včetně rozsahu prostor a doby). Potvrzení objednávek (akceptaci objednávek včetně termínů a rozsahu nájmu) vydává Pronajímatel prostřednictvím webového rozhraní. Okamžikem vydání potvrzení Pronajímatele se považuje jednotlivá nájemní smlouva za uzavřenou.
- 3.5 Uživatel je oprávněn prostory užívat pouze v rozsahu a době, která byla potvrzena pronajímatelem přes webovou aplikaci.
- 3.6 Při zahájení nájmu převezme pověřená osoba nájemce klíče od předmětu nájmu od vrátného. Při skončení nájmu je odevzdá na stejném místě. Pronajímatel si vyhrazuje právo předání a převzetí předmětu nájmu z a do nájmu formou písemného protokolu s fyzickou kontrolou na místě. Pronajímatel upozorňuje nájemce, že klíče jsou tzv. systémové a jejich ztráta znamená náklady ve výši cca 10.000,- Kč (přenastavení zámků a výroba klíčů pro ostatní stále nájemce). Tuto škodu je v případě ztráty povinen nájemce nahradit.
- 3.7 Vzhledem k charakteru činnosti nájemce se sjednávají tyto storno podmínky potvrzených nájmu:
- V době, kdy se nájemce účastní play-off či obdobné vyřazovací soutěže je možné operativně jednotlivé nájmy bezplatně stornovat maximálně 12 hodin před okamžikem začátku objednaného nájmu
  - V ostatních případech je možné operativně jednotlivé nájmy bezplatně stornovat maximálně 72 hodin před okamžikem začátku objednaného nájmu (do této doby se započítávají pouze pracovní dny)

V ostatních případech je nájemce povinen každý sjednaný nájem uhradit bez ohledu na to, zda bude fakticky realizován.

#### **Čl. 4 nájemné**

- 4.1 Výše nájemného a dalších plateb za užívání předmětu nájmu je stanovena platným ceníkem účinným k okamžiku realizace jednotlivých nájmu. Ceník Pronajímatele je vydáván na základě schválení Rady Statutárního města České Budějovice a je zveřejněn na internetových stránkách Pronajímatele. Pronajímatel si vyhrazuje právo jednostranně tento ceník změnit. O tomto postačí informovat nájemce alespoň 30 dnů předem uveřejněním této informace na stránkách [www.cbsport.cz](http://www.cbsport.cz) přičemž tyto stránky je povinen nájemce průběžně sledovat.
- 4.2 Nájemné za jednotlivé nájmy bude hrazeno měsíčně na základě faktury vystavené pronajímatelem. Pronajímatel vždy na konci kalendářního měsíce vystaví nájemci

fakturu za akceptované nájem za uplynulý měsíc. Splatnost faktury se sjednává 14 dnů ode dne jejího vystavení.

- 4.3 Pronájem sportoviště zahrnuje i dobu nezbytně nutnou k jeho přípravě, o tuto dobu se navyšuje celková započitatelná doba nájmu, pro účely fakturace.

## **Čl. 5 práva a povinnosti účastníků smlouvy**

- 5.1 Pronajímatel je povinen zajistit nájemci ve sjednaném rozsahu přístup do předmětu nájmu a umožnit mu jeho nerušené užívání ke sjednanému účelu.
- 5.2 Nájemce není oprávněn postoupit obsah této smlouvy, tj. práva a povinnosti z této smlouvy či jejich část třetí osobě, jako součást obchodního závodu či jeho části na základě smlouvy o převodu, prodeji či nájmu/pachtu obchodního závodu či jejich části bez souhlasu pronajímatele.
- 5.3 Pronajímatel je povinen přenechat předmět nájmu nájemci ve stavu způsobilém ke smluvenému užívání a v tomto stavu jej svým nákladem udržovat.
- 5.4 Nájemce podpisem této smlouvy potvrzuje, že byl se stavem předmětu nájmu podrobně seznámen a že je způsobilý ke smluvenému užívání
- 5.5 Nájemce je oprávněn užívat předmět nájmu způsobem stanoveným v této smlouvě a přiměřeně povaze a určení předmětu nájmu.
- 5.6 Pronajímatel je oprávněn kdykoli po předchozím upozornění, vstoupit do předmětu nájmu za účelem kontroly, zda nájemce užívá předmět nájmu řádným způsobem. Nájemce je povinen toto právo pronajímatele respektovat a umožnit pronajímateli přístup do předmětu nájmu.
- 5.7 Nájemce je povinen oznámit pronajímateli bez zbytečného odkladu potřeby oprav, které má provést pronajímatel a umožnit jejich provedení. Při porušení této povinnosti odpovídá nájemce za škodu tím způsobenou.
- 5.8 Nájemce je povinen pečovat o to, aby na předmětu nájmu nevznikla škoda. Nájemce odpovídá za poškození předmětu nájmu. Nájemce je přitom odpovědný nejen za vlastní jednání, ale i za jednání třetích osob, tj. osob, jimž umožnil přístup k/do předmětu nájmu.
- 5.9 Nájemce nesmí žádným způsobem zasahovat do rozvodů elektrické energie, vody, plynu, nebo dalších rozvodů bez předchozího písemného souhlasu pronajímatele.
- 5.10 Nájemce odpovídá za dodržování bezpečnostních, protipožárních a jiných předpisů v budově, v níž se nachází předmět nájmu, jakož i v předmětných nebytových prostorech. U všech přenosných elektrických zařízení, která jsou ve vlastnictví či v užívání nájemce a která budou umístěna na či v předmětu nájmu, zajišťuje nájemce revize, údržbu a opravy podle obecně závazných předpisů a technických norem.
- 5.11 Nájemce není oprávněn v předmětu nájmu skladovat nebezpečné věci.

- 5.12 Nájemce se zavazuje dodržovat při užívání předmětu nájmu zákon č. 185/2001 Sb., O odpadech, v platném znění.
- 5.13 Nájemce se zavazuje udržovat pořádek a čistotu v předmětu nájmu, jakož i v okolí předmětu nájmu.
- 5.14 Pronajímatel je povinen zabezpečovat řádné plnění služeb, jejichž poskytování je s užíváním předmětu nájmu spojeno. Pronajímatel neodpovídá za přerušení dodávek těchto služeb z důvodů na straně dodavatelů těchto služeb nebo na straně nájemce.
- 5.15 Nájemce je povinen dodržovat v rámci své celkové činnosti platné právní předpisy k zajištění požární ochrany. Jedná se zejména o zákon ČNR č. 133/85 Sb. o požární ochraně, ve znění pozdějších předpisů, včetně příslušných prováděcích předpisů, vyhlášek a nařízení.
- 5.16 Nájemce není oprávněn provozovat v předmětu nájmu jinou činnost, nebo změnit podmínky či způsob jejího výkonu, než jak to vyplývá z účelu nájmu sjednaného touto smlouvou.
- 5.17 Nájemce je povinen při akcích převyšující počet osob 200, zajistit na své náklady požární dozor po celou dobu akce.
- 5.18 Nájemce je povinen při pořádání turnajů zajistit pořadatelskou službu v min. počtu osmi osob starších 18-ti let. Pořadatelská služba bude řádně označena a bude zajišťovat dodržování provozního řádu, dodržování pořádku ve Sportovní hale včetně šaten, tribuny a chodeb. Při nesplnění podmínky zajištění pořadatelské služby je vlastník oprávněn nepovolit pořádání sportovní akce.
- 5.19 Nájemce je srozuměn s tím, že předmět nájmu přednostně užívá profesionální sportovní klub VK JIHOSTROJ České Budějovice, dále je předmět nájmu pronajímán pro účely pořádání koncertů či akcí pořádaných či spoluorganizovaných Statutárním městem České Budějovice. Tyto nájmy mají přednost.
- 5.20 Nájemce je povinen dodržovat návštěvní řád Sportovní haly.

## **Čl. 6 Sankce**

- 6.1 Pro případ prodlení nájmem s úhradou jakéhokoliv peněžního plnění ve prospěch pronajímatele založeného touto smlouvou, po dobu více než 30 dnů, je pronajímatel oprávněn jednostranně administrátorským zásahem pozastavit další objednávky jednotlivých nájmu a taktéž stejným způsobem stornovat již akceptované objednávky nájmu. Takováto storno akce se považuje za odstoupení od každé jednotlivé již akceptované smlouvy o nájmu Sportovní haly.

## **Čl. 7 Závěrečná ustanovení**

- 7.1 Smluvní strany prohlašují, že si smlouvu před jejím podpisem řádně přečetly, že byla podepsána na základě jejich pravé a svobodné vůle, řádně, jasně, srozumitelně, nikoliv v tísní za nápadně nevýhodných podmínek.

- 7.2 Jakékoliv změny a úpravy této smlouvy mohou být ve smyslu ust. § 564 NOZ prováděny pouze písemnou formou na základě písemného dodatku k této smlouvě, podepsaného pronajímatelem a nájemcem. Smluvní strany po dohodě vylučují, aby jakékoliv změny či dodatky této smlouvy byly činěny jinou než písemnou formou.
- 7.3 Smluvní strany se dohodly na místní příslušnosti soudu v souladu s ustanovením § 89a zákona č. 99/1964 Sb., občanský soudní řád, v platném znění, takto. Místně příslušným soudem pro případ sporů vyplývajících z této smlouvy je soud příslušný dle sídla pronajímatele.
- 7.4 Pronajímatel se zavazuje tuto smlouvu bez zbytečného odkladu, nejpozději však do 30 dnů od jejího uzavření, uveřejnit v registru smluv, a to způsobem dle zákona č. 340/2015 Sb., o zvláštních podmínkách účinnosti některých smluv, uveřejňování těchto smluv a o registru smluv (zákon o registru smluv). Účinnost smlouvy začíná dnem zveřejnění v registru smluv.
- 7.5 Tato smlouva nabývá platnosti a účinnosti okamžikem podpisu smluvních stran.
- 7.6 Nájemce prohlašuje, že nemá vůči Statutárnímu městu České Budějovice a Sportovnímu zařízení města České Budějovice p.o. žádné závazky po splatnosti.
- 7.7 Smlouva je vyhotovena ve 4 stejnopisech s platností originálu, z nichž každá strana obdrží dva výtisky. Smlouva nabývá účinnosti dnem podpisu posledního z účastníků.

**Přílohy:**

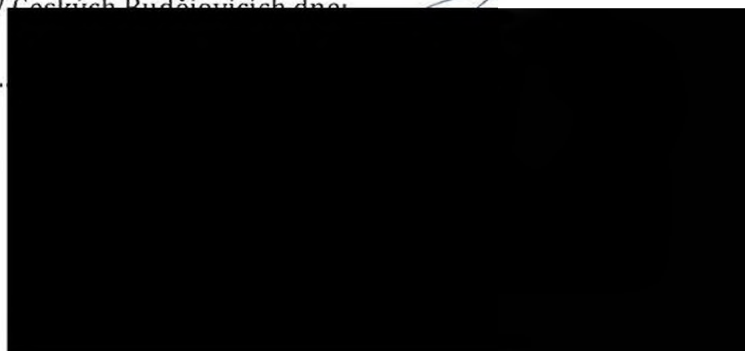
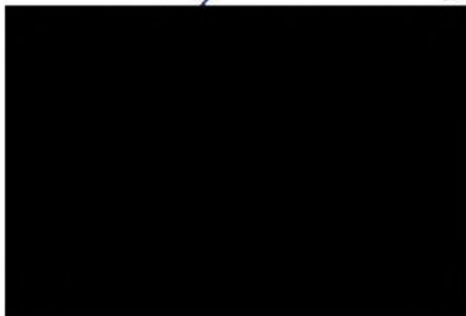
1. Ceník služeb Sportovní haly
2. Návštěvní řád Sportovní haly
3. Schématický plán – půdorys Sportovní haly
4. Zajištění požární ochrany

Za pronajímatele:

Za nájemce: 24. 07. 2017

V Českých Budějovicích dne: 26. 07. 2017

V Českých Budějovicích dne: .....



## Příloha 1 - Ceník služeb Sportovní haly

CENÍK SLUŽEB - SPORTOVNÍ HALA				Pracní od
Individuální vstup	Dospělí (Kč/hod.)	Děti a mládež do 15 let (Kč/hod.)	ZTP - tělesně postižení (Kč/hod.)	Doprovod nebo trenér (Kč/hod.)
Lehkoatletický koridor - posilovna	50	20	ZDARMA	20
Stůl na stolní tenis	50	20	ZDARMA	
<b>Pronájem sportovní činnosti - hala, koridor, posilovna</b>		<b>užívání (Kč/hod.)</b>		
Hala - standardní pronájem - sportovní činnost (v ceně 1 šatna po dobu pronájmu, šatny v ceně 2 šatny)	od 8:00 do 22:00	500		
Hala - standardní pronájem - sportovní činnost (v ceně 1 šatna po dobu pronájmu, šatny v ceně 2 šatny)	před 8 hodinou a po 22 hodině	400		
Hala - sportovní účely za přítomnosti diváků		700		
Lehkoatletický koridor kompletní		300		
Lehkoatletický koridor - dětská část		150		
Posilovna		150		
<b>Pronájem kulturní a společenské akce - hala</b>	<b>užívání (Kč/hod.)</b>	<b>zkouška (Kč/hod.)</b>	<b>příprava (Kč/hod.)</b>	
Kulturní akce	3500	2000	1100	
Společenské akce	2000	1400	1100	
<b>Pronájem - tribuna</b>		<b>užívání (Kč/hod.)</b>		
Tribuna (k dispozici 2 tribuny)	sport	500		
	kulturní + komerční využití	800		
<b>Pronájem - šatna, klubovna, místnost</b>	<b>užívání (Kč/hod.)</b>	<b>užívání (Kč/měsíc.)</b>	<b>užívání (Kč/rok)</b>	
Akce, utkání ve S.H. (do 24 hodin)	250 (Kč/utkání, akce)			
K pronájmu haly	40	1 400	14 000	
Bez pronájmu haly	60	3 000		
<b>Pronájem - ostatní prostory</b>	<b>užívání (Kč/kabizých započatých 10h)</b>	<b>užívání do 24 hodin</b>		
Vestibul	1 500			
<b>Užívání zařízení</b>	<b>užití zařízení - akce, zápas, soutěž, do 24 hodin (Kč)</b>	<b>užití zařízení mimo sportovní zařízení - akce, zápas, soutěž, do 24 hodin (Kč)</b>		
Zvuková aparatura	300			
Světelný ukazatel	300			
Osvětlovací věž	300			
Podium 1 metr	300	50% z ceny		
Podlahová 1 ks	200	50% z ceny		
Zábrany	100	60% z ceny		
Zábrany 1 ks	3 000	80% z ceny		
Zábrany 1 ks	800	50% z ceny		
Fotbalová brána		1 000		
SNP 1 ks	12	50% z ceny		
<b>Zvláštní služby</b>	<b>užití zařízení - akce, zápas, soutěž, do 24h (Kč)</b>			
Šatna pro veřejnost - odložení svršků (osoba)	5			
El. kabely/elektroservis - v rámci pronájmu ve S.H.	1200			

Tento ceník byl schválen Radou města České Budějovice dne 26.8.2013 usnesením 1033/2013.

Výjimky z ceníku schváleného radou města přebírá příspěvková organizace

## Příloha 2 - Návštěvní řád Sportovní haly



## NÁVŠTĚVNÍ ŘÁD SPORTOVNÍ HALY V ČESKÝCH BUDĚJOVICÍCH

**Provozovatel Sportovní haly upozorňuje její uživatele, nájemce, diváky a návštěvníky na přísný ZÁKAZ KOUŘENÍ ve vnitřních prostorech haly!**

### I. ZÁKLADNÍ USTANOVENÍ

1. Všichni uživatelé, včetně nájemců, pořadatelů akcí, diváků a návštěvníků jsou povinni respektovat tento Návštěvní řád v plném rozsahu, přizpůsobit své chování a jednání jeho ustanovením, dbát a uposlechnout bez výhrad pokynů a nařízení pořadatelů, pracovníků hlídací služby a zástupce provozovatele. Za osoby uživatele vždy zodpovídá odpovědná osoba - trenér, vedoucí mužstva, pedagogický dozor apod.
2. Uživatelé, návštěvníci a diváci jsou plně odpovědní za důsledky takového chování a jednání, které je v rozporu s tímto Návštěvním řádem. Případná porušení Návštěvního řádu Sportovní haly budou řešena na místě buď pořadatelem akce, nebo zástupcem provozovatele Sportovní haly.
3. V případě porušení povinností ze strany uživatele nezodpovídá provozovatel Sportovní haly za vzniklé následky a případné škody.
4. Uživatelé, diváci, návštěvníci a nájemci jsou povinni dbát příslušných bezpečnostních návěstidel, zákazů a nařízení a řídit se jimi. Jsou povinni počínat si tak, aby nezavdali příčinu ke vzniku požáru, případně haváriím.
5. V prostorách Sportovní haly je přísný zákaz používat otevřený oheň. Dále je zakázáno vnášení a používání pyrotechniky všeho druhu.
6. V případě vzniku požáru nebo jiné havárie je povinností každého tuto skutečnost bezodkladně nahlásit pracovníkům provozovatele nebo pořadatele akce, vždy pak Hasičskému záchrannému sboru na číslo 150.

### II. VSTUP DO PROSTOR SPORTOVNÍ HALY

1. Do vnitřních prostorů Sportovní haly mohou vstupovat pouze osoby (uživatelé), které provozují činnost spojenou s užíváním Sportovní haly a to výhradně v době a čase přiměřeném sjednanému užívání dle platného harmonogramu obsazení Sportovní haly.
2. Tyto osoby vstupují do vnitřních prostorů Sportovní haly výhradně určeným vchodem - **u vrátnice**.
3. Halu, koridor a další služby mohou používat uživatelé na základě akceptované objednávky. Stolní tenis lze též rezervovat a zakoupit na pokladně plaveckého stadionu.
4. Oprávnění ke vstupu kontroluje pracovník vrátnice (průkazky - kluby; doklad o zaplacení - rekreační sport).
5. Rodiče hráčů žákovských a mládežnických družstev mohou po dobu tréninku jejich družstva vstupovat, jako doprovod, do vnitřních prostor Sportovní haly pouze na základě předložení platné průkazky k tomuto účelu vydané klubem.
6. Hráči žákovských a mládežnických družstev klubů a sportovci školních organizací vstupují do vnitřních prostor Sportovní haly výhradně a pouze v doprovodu odpovědných osob (trenér, vedoucí družstva, pedagogický dozor). Tyto osoby musí být starší 18 let. Tyto odpovědné osoby uživatele jsou plně zodpovědné za organizovaný příchod a odchod.
7. Uživatel je vždy povinen nahlásit svůj příchod a odchod na vrátnici.
8. Pracovníci odborných firem, kteří provádějí ve Sportovní hale opravy, úpravy, instalují reklamy apod., jsou povinni nahlásit svůj příchod na vrátnici a vyčkat

příchodu osoby provozovatele, která si pracovníky odborných firem převezme, případně odsouhlasí jejich vstup telefonicky. Bez souhlasu osoby provozovatele Sportovní haly neumožní pracovník vrátnice těmto osobám vstoupit do vnitřních prostorů.

### III. UŽÍVÁNÍ PROSTOR SPORTOVNÍ HALY A KORIDORU

1. Uživatel je povinen užívat pouze a výhradně prostory pro něj určené, do jiných prostorů není oprávněn vstupovat.
2. Uživatel je povinen využívat pronajaté prostory pouze v době a v čase, ve kterém má akceptovanou objednávku.
3. Uživatel je povinen pohybovat se pouze po určených přístupových trasách.
4. Všichni uživatelé a návštěvníci se musí převlékat a přezouvat v šatně. Platí zákaz odkládání věcí mimo prostory k tomu určené – šatny. Pronajímatel neručí za věci odložené mimo prostory k tomuto účelu určené.
5. Uživatel je povinen užívat šatnové prostory a sociální zařízení pouze na dobu nezbytně nutnou k jeho činnosti a to výhradně podle provozovatelem zpracovaného harmonogramu obsazení Sportovní haly. Po této době je uživatel povinen neprodleně vnitřní prostory Sportovní haly opustit.
6. Odpovědná osoba uživatele (trenér, vedoucí družstva, pedagogický dozor) nahlásí příchod pracovníkovi vrátnice a uvede jméno či název uživatele. Pracovník vrátnice ověří, zda je jméno uživatele uvedeno v harmonogramu obsazení Sportovní haly. Pro vydání klíčů od šatnových prostorů je odpovědná osoba uživatele povinna předložit pracovníkovi vrátnice průkaz totožnosti. Pracovník vrátnice je povinen zaznamenat jméno odpovědné osoby uživatele a číslo jeho průkazu totožnosti do „Knihy evidence klíčů“. Následně pracovník vrátnice předá klíč od šatny. Při poškození či ztrátě klíče je nájemce povinen uhradit pokutu za ztrátu či zničení klíče, případně náklady na výměnu zámku (při ztrátě klíče).
7. Při předání šatny pracovník vrátnice a odpovědná osoba uživatele společně zkontrolují stav předávaných prostorů. Případně zjištěné závady zapíše na místě pracovník vrátnice do „Knihy závad“ a protokolu o předání šaten a podepíše odpovědná osoba uživatele.
8. Při převzetí šatny pracovník vrátnice a odpovědná osoba uživatele společně zkontrolují stav předávaných prostorů stejným způsobem jako při předávání do užívání, včetně záznamu do „Knihy závad“. Při zjištění poškození v době uživatelem obsazených šatnových prostorů a sociálních zařízení **je uživatel povinen uhradit náklady spojené s jejich odstraněním.**
9. Vstup do sportovní haly se povoluje jen ve sportovní obuvi. Tato obuv musí být čistá, bez černé gumy - hmoty, která zanechává skvrny na ploše haly nebo poškozuje povrch. Při individuálním cvičení a stolním tenisu odpovídají cvičící za vlastní bezpečnost při pobytu a sportování.
10. Je zákaz opírání se obuví s hřeby o náradí v koridoru, obložení a čalounění stěn, dveří a vybavení.
11. V prostorech šaten a prostorech pro cvičení a sportování, se nepovoluje konzumace potravin a alkoholických nápojů.
12. Je zakázáno znečišťování vnitřních prostor Sportovní haly (pliváním, odhazováním odpadků mimo koše apod.)

13. Při míčových hrách musí být používáno jen čistých míčů a míčů, které nepoškozují obložení haly (plyšový a líný míč).
14. Tělocvičné nářadí se při přemísťování musí vždy přenášet, je zakázáno jakékoliv posouvání po zemi. Po použití je uživatel povinen přemístěné nářadí vrátit na původní místo.
15. Úpravy na ploše, lajnování musí být předem domluveno a po skončení akce odstraněno.
16. Jakékoliv poškození nářadí nebo inventáře je povinna používající organizace i osoba nahlásit zástupci provozovatele haly a vrátnému, který o tomto učiní zápis do knihy závad.
17. Odpovědné osoby nájemce, trenéři a cvičitelé plně zodpovídají za dodržování bezpečnostních předpisů a předpisů požární ochrany ve cvičebních hodinách a musí respektovat pokyny zástupce provozovatele či vrátného pověřeného kontrolou či dozorem.
18. Ozvučení a časomíru smí obsluhovat pouze zaškolená osoba. Obsluhu tohoto zařízení si dodává pořadatel zápasu na svůj náklad. Vznikne-li škoda na zařízení neodbornou manipulací, je za škodu zodpovědný nájemce.
19. Je zakázána jakákoli manipulace s osvětlením haly. Osvětlení sportovní haly obsluhuje pouze osoba určená provozovatelem a náležitě proškolená.
20. Lékárnička pro první pomoc je ve vrátnici sportovní haly.
21. Uživatel, který i přes napomenutí nedodrží ustanovení Návštěvního řádu Sportovní haly, bude z objektu Sportovní haly vykázan.
22. Vyzýváme návštěvníky, aby si nebrali do areálu cenné věci a větší obnos peněz.
23. Provozovatel Sportovní haly neodpovídá za úraz či jiné poškození zdraví i majetku návštěvníka, pokud si toto způsobil vlastní neopatrností nebo porušením Návštěvního řádu Sportovní haly.

#### IV. POŘÁDÁNÍ SPORTOVNÍCH, KULTURNÍCH A PODOBNÝCH AKCÍ

1. Pořadatel akcí přebírá na dohodnutou dobu trvání akce do užívání část nebo celý areál Sportovní haly.
2. Pořadatel musí zajistit při pořádání akce **pořadatelskou službu v dostatečném počtu osob podle velikosti akce.**
3. **Odpovědná osoba pořadatele – hlavní pořadatel** přebírá v době konání akce plnou zodpovědnost za užívaný majetek provozovatele Sportovní haly, za chování diváků, za evakuaci diváků v případě vzniku mimořádné události, za stav únikových cest a příjezdových tras po zásahová vozidla HZS a zdravotní služby. Dále za dodržování veškerých legislativních nařízení.
4. Pořadatelská služba pořadatele akce otevírá a zavírá vstupy pro diváky. K tomuto účelu si přebere odpovědná osoba pořadatele akce – hlavní pořadatel potřebné klíče od pracovníka vrátnice oproti podpisu. Po ukončení akce je povinností pořadatelské služby řádně uzamknout všechny dotčené vstupy a klíče předat zpět pracovníkovi vrátnice.
5. Povinností pořadatele všech akcí je zajistit, aby počet diváků nepřekročil úředně stanovanou kapacitu hlediště a celé haly.
6. Diváci vstupují do vnitřních prostorů Sportovní haly výhradně určenými vchody – **přes vestibul a přes vrátnici. V případě, že diváci využijí vchod u vrátnice, jsou povinni použít přezůvky nebo návleky.**

7. Pořadatel akce je povinen zabezpečit volný prostor pro možný únik osob z jakéhokoliv místa hlediště, dle platných požárních směrnic Sportovní haly.
8. Všechny únikové cesty musí být vždy bezpodmínečně volné po celou dobu konání akce.
9. Pořadatel akce je povinen, pro potřebu bezpečné evakuace a možnosti vedení zásahu jednotek HZS v době konání akce, organizačně zabezpečit okamžitou možnost otevření všech vstupů areálu Sportovní haly navazující na únikové cesty.
10. Pořadatel je povinen, **při celkové přítomnosti více jak 200 osob**, zabezpečit po celou dobu trvání akce přítomnost řádně **proškolené asistenční požární hlídky**.
11. Pořadatel je povinen se seznámit s prostředky hasební techniky umístěnými v prostorách Sportovní haly.
12. Platí přísný zákaz opírání nohou o opěradla sedaček na tribuně.
13. Vstup diváků na hrací plochu je možný jen se souhlasem pořadatele akce, utkání či soutěže, a to vždy v přezuvkách nebo s návleky.

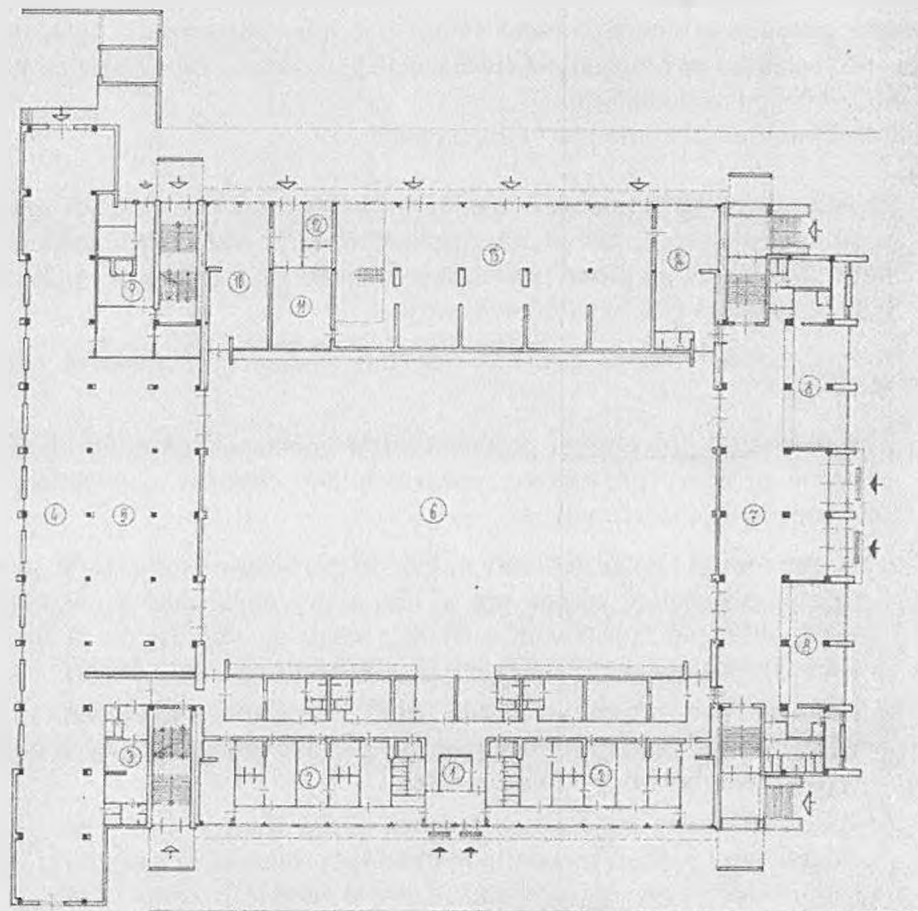
#### **V. OSTATNÍ USTANOVENÍ**

1. Je zakázáno vodění jízdních kol a koloběžek do vnitřních prostor Sportovní haly a jejich odkládání na jiném místě než na místě k tomu určeném (kolostavy).
2. Provozovatel za odložená kola nepřebírá jakoukoliv zodpovědnost.
3. Do vnitřních prostorů Sportovní haly včetně bufetů a restaurace je zakázáno vodit jakákoliv zvířata.
4. Do vnitřních prostorů Sportovní haly včetně bufetů a restaurace je zakázáno vjíždět na kolečkových bruslích.
5. Provozovatel si vyhrazuje právo v případě porušení Návštěvního řádu neakceptovat objednávky následující k pronájmu prostor Sportovní haly, případně odmítnout vstup do prostor Sportovní haly.

Sportovní zařízení města České Budějovice, p. o.

Návštěvník zakoupením vstupenky, případně vstupem do prostorů Sportovní haly, souhlasí s tímto návštěvním řádem a je si vědom toho, že porušení Návštěvního řádu je důvod k vyloučení z návštěvy.

**Příloha 3 - Schématický plán – půdorys Sportovní haly**



číslo	název místnosti
1	SENA - MISTRŮV
2	SÁLKY SPORTOVNÍ
3	KLUBOVNA
4	KLUBOVNA
5	KLUBOVNA
6	KLUBOVNA
7	KLUBOVNA

8	SÁLKY DIVÁKŮ
9	SÁLKY RESTAURACE
10	SÁLKY RESTAURACE
11	KLUBOVNA
12	KLUBOVNA
13	KLUBOVNA
14	KLUBOVNA

VŠESPŮRTOVNÍ HALA  
I. NÁZEMNÍ PŮDORŮŽE m. 1/200

#### Příloha 4 - Zajištění požární ochrany

Pořadatelé a organizátoři akcí, jichž se zúčastňuje více než 200 osob, jsou povinni plnit veškeré povinnosti, které stanoví zákon o požární ochraně č. 133/1985 Sb. o požární ochraně (ve znění pozdějších předpisů), dále jen zákon o PO a Nařízení Jihočeského kraje č. 3/2002, dále jen nařízení kraje.

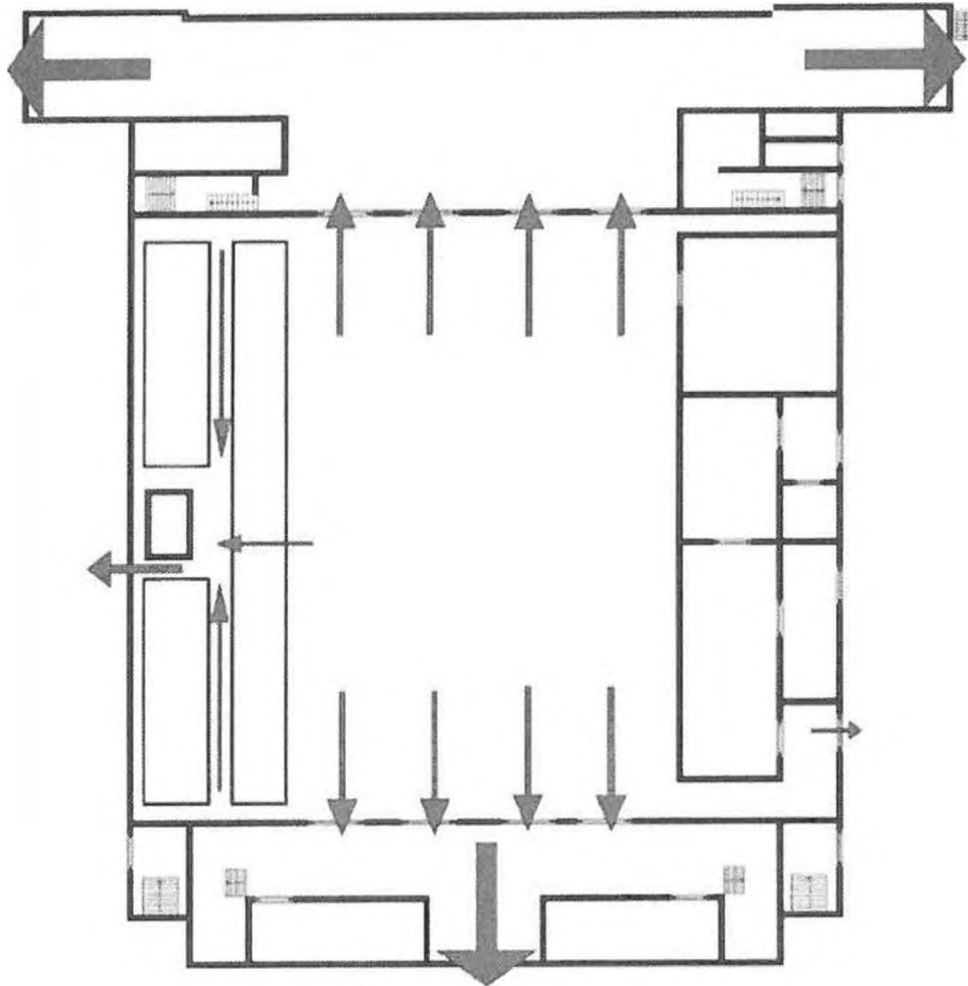
Mezi tyto povinnosti mimo jiné zejména patří:

1. Zajistit, aby nebyl překročen maximální počet osob v prostorech sportovní haly (hosté včetně účinkujících, personálu, organizátorů,...). **Akce typu utkání – tzn. sportovci nebo účinkující na ploše (palubovce), diváci na tribunách – max. 2700 osob** – musí být trvale volné všechny únikové cesty.
2. Zajistit trvale volné a průchozí všechny požadované únikové cesty – viz grafická příloha.
3. Zajistit zřízení preventivní požární hlídky v počtu přiměřeném dané akci a provedení odborné přípravy preventivní požární hlídky odborně způsobilou osobou v požární ochraně před započítáním akce:
  - a) do preventivní požární hlídky mohou být zařazeny osoby starší 18 let, které musí být tělesně a duševně zdatné pro plnění stanovených úkolů (zejména se zřetelem na předpokládané zajišťování evakuace osob se doporučuje u osob starších 65 let vyžádání stanoviska ošetřujícího lékaře ke zdravotnímu stavu),
  - b) členové preventivní požární hlídky nesmí nastupovat k výkonu činnosti v preventivní požární hlídce pod vlivem alkoholu nebo jiných omamných látek ani tyto požívat během výkonu činnosti,
  - c) velitel i členové preventivní požární hlídky musí být při akcích viditelně označeni rukávkovou páskou (nebo jiným vhodným způsobem) s nápisem „POŽÁRNÍ HLÍDKA“ (doporučen je červený podklad s černým nebo bílým nápisem),
  - d) velitel preventivní požární hlídky
    - odpovídá za plnění úkolů preventivní požární hlídky
    - zjišťuje provedení kontrolních úkonů před zahájením, v průběhu a po ukončení akce, záznamy a výsledky kontrolních úkonů a zajištění skutečností musí být uvedené v požární knize; záznam vždy obsahuje datum a čas, jména členů preventivní požární hlídky s jejich podpisy, stav prostoru (objektu) včetně popisu případných nedostatků a způsobu jejich odstranění
    - předkládá organizátorovi akce nebo jím určené osobě záznam o výsledku kontroly provedené před zahájením a při ukončení akce převzetí výsledku kontroly musí být provedeno prokazatelným způsobem v požární knize
  - e) preventivní požární hlídka
    - provádí kontrolu stanoveného prostoru se zaměřením na rozmístění hasicích přístrojů, zajištění volných únikových komunikací a východů včetně funkčnosti jejich vybavení a provedení označení, vybavení hydrantových skříní a systému
    - je oprávněna vydávat pokyny vztahující se k zabezpečení požární ochrany, v případě nebezpečí z prodlení při ohrožení života a zdraví osob nebo majetku, neprodleně toto oznámí organizátorovi akce, který zajistí přerušování nebo ukončení akce.
4. Zajistit funkční způsob komunikace mezi členy preventivní požární hlídky (přenosné radiostanice, mobilní telefony).

5. Zajistit kontrolu stanovených podmínek požární bezpečnosti pro akci – před zahájením (včetně přípravných činností), v průběhu a při ukončení akce.
6. V případě, že byly při kontrole před zahájením akce zjištěny závažné nedostatky, a tyto nebyly odstraněny – organizátor akce nezahálí.
7. V případě, že v průběhu akce nastane situace, která vyvolá bezprostřední nebezpečí k vzniku požáru, a k odstranění tohoto nebezpečí nestačí jiná opatření, organizátor akce přeruší, případně ukončí; přerušeni nebo ukončení akce organizátor akce zabezpečí i tehdy, jestliže by v případě vzniku požáru byl ohrožen nebo znemožněn únik, záchrana osob nebo majetku.
8. Zajistit, aby nedošlo k zastavení nebo omezení přístupu k požárně bezpečnostním zařízením nebo věcným prostředkům požární ochrany, uzávěrům všech médií, příjezdu mobilní techniky záchranných služeb.
9. Při akci nesmí její účastníci manipulovat s prostředky, které mohou způsobit hoření a v jeho důsledku ohrožení života, zdraví a majetku. V případě běžných předmětů (např. zapalovač) si musí fyzická osoba počínat tak, aby nedošlo k požáru. Účastníkům akce je zakázáno přenášet nebo použít při akci látku nebo předmět, které by mohly být použity jako zápalný prostředek.
10. Poruší-li organizátor akce jako právnická osoba nebo podnikající fyzická osoba povinnosti stanovené nařízením kraje nebo zákonem o PO, může mu být uložena pokuta podle §78 zákona o PO.
11. Poruší-li organizátor akce jako fyzická osoba povinnosti stanovené nařízením kraje nebo zákona o PO, může mu být uložena pokuta podle §78 zákona o PO.

Sportovní zařízení města České Budějovice, p. o.

1.NP

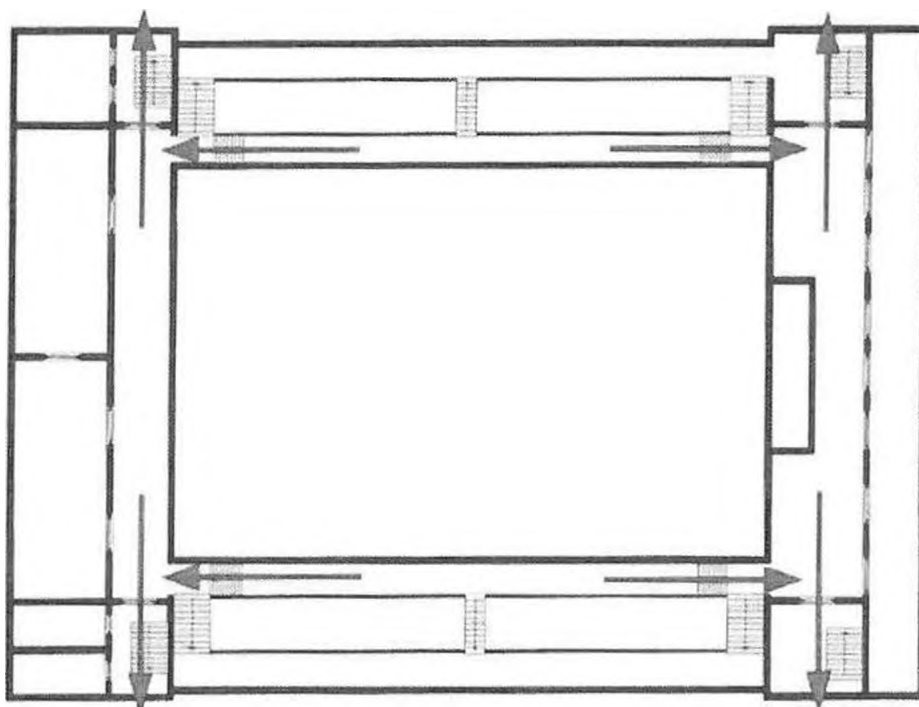


Zpracova Lošek R





2.NP



Zpracoval: Lošek R



