

RÁMCOVÁ DOHODA

Č.j. PPR-13190-31/ČJ-2017-990640

Čl. 1. Smluvní strany

/1/ Centrální zadavatel:

ČESKÁ REPUBLIKA - Ministerstvo vnitra

sídlo: Praha 7, Nad Štolou 936/3, PSČ 170 34

IČO:

DIČ:

zastoupená: Ing. Martinem Šlemerem, vedoucím odboru veřejných zakázek
policejního prezidia ČR

bankovní spojení: Česká národní banka

číslo účtu:

doručovací adresa: MINISTERSTVO VNITRA ČR

poštovní schránka 160

160 41 Praha 6

kontaktní adresa: Policejní prezidium ČR

Pelléova 21, Praha 6

tel.:

e-mail:

datová schránka: gs9ai55

(dále jen „centrální zadavatel“) na jedné straně

a

/2/ Prodávající:

Název společnosti: TEZAS servis a.s.

sídlo: Panelová 256/9, 190 15 Praha 9 - Satalice

IČO:

DIČ:

zapsaná: v obchodním rejstříku MS Praha, oddíl B/16656

zastoupená: Ing. Radislav Rožánek, předseda představenstva

bankovní spojení: ČSOB Praha a.s.

číslo účtu:

pracovní kontakt: Ing. Hana Macháňová

tel.:

e-mail:

datová schránka: dyrwacw

(dále jen „prodávající“) na straně druhé

(Prodávající a Centrální zadavatel dále též společně jako „Smluvní strany“ a každý jednotlivě jako „Smluvní strana“)

u z a v í r a j í

podle ustanovení § 1746 a násl. zákona č. 89/2012 Sb., občanský zákoník, ve znění pozdějších předpisů (dále jen „NOZ“) na základě výsledku zadávacího řízení nadlimitní veřejné zakázky „**Rámcová dohoda na nákup autobusů nad 30 osob na období 2017-2020**“ realizovaného na základě ustanovení § 56 a násl. a § 131 až 137 zákona č. 134/2016 Sb., o zadávání veřejných zakázek, ve znění pozdějších předpisů

tuto rámcovou dohodu (dále „dohoda“ nebo „rámcová dohoda“)

Centrální zadavatel uzavřel s veřejnými zadavateli smlouvu o centrálním zadávání na pořízení majetku dle čl. 3 odst. 1 této dohody, důsledky vyplývající z této dohody jsou uvedeny v této rámcové dohodě. Jedná se zejména o způsob fakturace, činnosti, které vykonávají veřejní zadavatelé, způsob přejímky zboží atd. Centrální zadavatel je zároveň jedním z veřejných zadavatelů.

Čl. 2. Předmět dohody

/1/ Touto dohodou se prodávající zavazuje dodat za podmínek v ní sjednaných veřejným zadavatelům zboží (specifikace veřejných zadavatelů je přílohou č. 3 této dohody), uvedené v článku 3 odst. /1/ této dohody a převést na ně vlastnické právo k tomuto zboží.

/2/ Veřejní zadavatelé se zavazují, že řádně dodané zboží převezmou a zaplatí prodávajícímu kupní cenu.

Čl. 3. Zboží

/1/ Zbožím se rozumí 8 ks autobusů nad 30 osob meziměstských (linkových) typ IVECO CROSWAY Line 12, typ CBCW3/00 a 2 ks autobusů nad 30 osob dálkových typ IVECO EVADYS H 12, typ CBCW3/00.

/2/ Technická specifikace zboží je uvedena v příloze č. 1 (Specifikace zboží a ceny), která je nedílnou součástí této dohody.

/3/ Centrální zadavatel je oprávněn odebírat zboží dle svých potřeb a uvážení po dobu účinnosti dohody a to bez stanovení minimálního odebraného množství, maximálně však do výše počtu kusů uvedených v odstavci /1/ tohoto článku.

/4/ Veřejný zadavatel nabývá vlastnického práva ke zboží okamžikem převzetí zboží od prodávajícího.

/5/ Dodané autobusy musí být v kompletním požadovaném provedení, (u meziměstských linkových autobusů včetně zabudované kompletní policejní výbavy) jako celek schváleny pro provoz na pozemních komunikacích v souladu se zákonem č. 56/2001 Sb., o podmínkách provozu vozidel na pozemních komunikacích a zákona č. 168/1999 Sb., o pojištění odpovědnosti za škodu způsobenou provozem vozidla a o změně některých souvisejících zákonů (zákon o pojištění odpovědnosti z provozu vozidla), ve znění pozdějších předpisů.



Čl. 4. Doba a místo plnění

/1/ Tato dohoda je uzavřena na dobu určitou s účinností ode dne jejího uveřejnění v Registru smluv až do 30.11.2020 s plněním do 150 dnů od dílčího objednání.

/2/ Centrální zadavatel bude od prodávajícího nakupovat zboží na základě dílčí písemné výzvy k poskytnutí plnění (dále jen „dílčí objednávka“). Centrální zadavatel doručí podepsanou dílčí objednávku prostřednictvím datové schránky prodávajícímu. Proávající je povinen písemně potvrdit dílčí objednávku a toto potvrzení doručit prostřednictvím datové schránky zpět centrálnímu zadavateli, a to do 10 pracovních dnů od písemného doručení dílčí objednávky prodávajícímu. Za prodávajícího schvaluje dílčí objednávku pověřený pracovník: Ing. Hana Machánová.

/3/ Místem plnění zboží je:

Název společnosti TEZAS servis a.s.
Ulice Panelová 289/6
PSČ město 190 15 Praha 9 - Satalice

Čl. 5. Dodání a převzetí zboží

/1/ Proávající se zavazuje informovat veřejného zadavatele e-mailem a telefonicky o termínu dodání zboží nejméně 5 pracovních dnů předem prostřednictvím příslušného odpovědného pracovníka jednotlivých veřejných zadavatelů (viz příloha č.3 této dohody).

/2/ Zboží je převzato podpisem dodacího listu odpovědným pracovníkem. Dodací list bude vyhotoven ve třech originálech, z nichž jeden zůstane veřejnému zadavateli a dva prodávajícímu (jeden bude zaslán společně s fakturou).

/3/ Vady, zjevné při dodání zboží, je veřejný zadavatel povinen sdělit prodávajícímu při jeho převzetí, vady skryté je veřejný zadavatel povinen sdělit prodávajícímu bez zbytečného odkladu.

/4/ Nebezpečí škody na zboží přechází na veřejného zadavatele současně s nabytím vlastnického práva.

/5/ Proávající společně se zbožím předá veřejnému zadavateli:

- a) fakturu + originál dodacího listu,
- b) technický průkaz, dokládající homologaci pro provoz na silničních komunikacích v ČR jako policejní speciál,
- c) návod k obsluze a údržbě v českém jazyce,
- d) servisní (záruční) knížku.

/6/ Při předání musí být v nádrži každého autobusu minimálně 100 litrů paliva a minimálně 20 litrů Ad Blue. V případě, že nejsou nabízené autobusy vybavené motory s Ad Blue, dodání minimálního množství Ad Blue se nepožaduje.



Čl. 6. Kupní cena

/1/ Kupní cena se sjednává jako cena nejvýše přípustná, změna je přípustná pouze při zákonné změně daně z přidané hodnoty (dále jen „DPH“). Takováto změna dohody, kupní ceny zboží, není důvodem k uzavření dodatku k dohodě dle čl. 12. odst. 10 dohody.

/2/ Celková cena za zboží činí:

a) bez DPH: 41 580 000,- Kč

(slovy: čtyřicetjednamilionpětsetosmdesát tisíc korun českých),

b) DPH 21 %: 8 731 800,- Kč

c) včetně DPH: 50 311 800,- Kč

(slovy: padesátmilionůtřístajedenácttisíc osm set korun českých).

/3/ Tato kupní cena zahrnuje veškeré náklady prodávajícího spojené s plněním této dohody.

/4/ Detailní rozpis kupní ceny je uveden v příloze č. 1 této dohody. (Specifikace zboží a ceny).

Čl. 7. Platební podmínky

/1/ Prodávajícímu vznikne právo fakturovat dnem převzetí zboží veřejným zadavatelem na základě potvrzeného dodacího listu veřejným zadavatelem.

/2/ Prodávající se zavazuje dílčí daňový doklad (dále jen „dílčí faktura“) zaslat do 14 dnů od dodání zboží, na poštovní adresu veřejných zadavatelů (viz příloha č. 3 této dohody)

/3/ Každá dílčí faktura bude prodávajícím vyhotovena ve dvou výtiscích (1 originál + 1 kopie) a přílohou dílčí faktury bude originál potvrzeného dodacího listu.

/4/ Prodávající zašle kopii každé dílčí faktury za zboží současně centrálnímu zadavateli na e-mail pp.ovz@pcr.cz do 14 dnů od zdanitelného plnění.

/5/ Každá faktura musí minimálně obsahovat:

a) náležitosti dle ustanovení § 29 zákona č. 235/2004 Sb., o dani z přidané hodnoty, ve znění pozdějších předpisů a § 435 NOZ,

b) číslo jednacích této dohody;

c) číslo registrace ve tvaru 014V14100 7009 SLZ PP (popřípadě jiný veřejný zadavatel, bude upřesněno v objednávce) a název: Rámcová dohoda na nákup autobusů nad 30 osob na období 2017 – 2020;

d) na faktuře nebo její příloze nebo na dodacím listu bude zvlášť vyčíslena hodnota za každou jednotlivou položku – tzn. základního autobusu a výbavy, včetně všech výrobních čísel pro účely zaúčtování.

/6/ Veřejný zadavatel je povinen zaplatit fakturu v termínu do třiceti (30) kalendářních dnů ode dne jejího prokazatelného doručení veřejnému zadavateli. Pokud prodávající doručí fakturu veřejnému zadavateli v období od 15. prosince aktuálního roku do 28. února následujícího roku bude splatnost faktury šedesát (60) dní od dne doručení veřejnému zadavateli z důvodu rozpočtových pravidel veřejného zadavatele.

/7/ Veřejný zadavatel je oprávněn do lhůty splatnosti vrátit bez zaplacení prodávajícímu fakturu, která neobsahuje náležitosti stanovené dohodou, nebo fakturu, která obsahuje nesprávné cenové údaje nebo není doručena v požadovaném množství výtisků, nebo bankovní účet uvedený na faktuře nemá prodávající řádně registrovaný v databázi „Registru plátců DPH“ a to s uvedením důvodu vrácení. Prodávající je v případě vrácení faktury povinen do 10 pracovních dnů ode dne doručení opravit vrácenou fakturu nebo vyhotovit fakturu novou. Oprávněným vrácením faktury přestává běžet lhůta splatnosti. Nová lhůta v původní délce splatnosti běží znovu ode dne prokazatelného doručení opravené nebo nově vystavené faktury veřejnému zadavateli. Faktura se považuje za vrácenou ve lhůtě splatnosti, je-li v této lhůtě odeslána, a není nutné, aby byla v téže lhůtě doručena prodávajícímu, který ji vystavil.

/8/ Platby budou probíhat v korunách českých bezhotovostním převodem na účet prodávajícího.

/9/ Účtována částka se považuje za uhrazenou okamžikem odepsání příslušné finanční částky z bankovního účtu veřejného zadavatele ve prospěch bankovního účtu prodávajícího.

/10/ Veřejný zadavatel neposkytuje jakékoliv zálohy na úhradu ceny zboží.

Čl. 8. Záruka na jakost

/1/ Celková záruka za jakost na dodané autobusy je 36 měsíců.

/2/ Záruční lhůta na lak je 36 měsíců.

/3/ Záruční lhůta na neprorezavění karosérie je 84 měsíců.

/4/ Běh záruční lhůty začíná ode dne převzetí zboží. Záruční doba neběží po dobu, po kterou veřejný zadavatel nemůže užívat zboží pro jeho vady, na které se vztahuje záruka.

/5/ Lhůta pro vyřízení reklamace činí 30 dnů ode dne prokazatelného doručení reklamačního protokolu prodávajícímu.

/6/ Reklamací lze uplatnit nejpozději do posledního dne záruční doby, přičemž i reklamace odeslaná v poslední den záruční doby se považuje za včas uplatněnou.

/7/ Reklamacie jsou ze strany centrálního zadavatele řešeny pověřeným pracovníkem SLZ PP ČR.

/8/ Reklamacie jsou ze strany veřejného zadavatele řešeny pověřeným pracovníkem veřejného zadavatele.

/9/ Prodávající se zavazuje zajistit po dobu 10 let od data převzetí poslední dodávky originální náhradní díly a možnost provádění servisu v smluvně zajištěném servisu bez vlivu na záruku dle přílohy č.2 této dohody.



/10/ Prodávající se zaručuje za maximální dobu prodlení mezi datem nahlášení požadavku na servis a opravu a datem stanovaným pro přistavení autobusu k opravě do smluvně zajištěných servisů bez vlivu na záruku dle přílohy č.2 této dohody, v trvání do 5 pracovních dnů.

/11/ Prodávající garantuje maximální dobu servisu a opravy vozidel u smluvně zajištěného servisu bez vlivu na záruku:

- a) běžná údržba a menší mechanické, elektrické, karosářské a lakýrnické opravy – maximálně 1 pracovní den (ukončit v den přistavení),
- b) náročnější mechanické a elektrické opravy maximálně do 3 pracovních dnů od přistavení autobusu k opravě,
- c) náročnější karosářské a lakýrnické opravy maximálně do 14 pracovních dnů od přistavení autobusu k opravě,
- d) záruční servis v rámci výrobcem předepsaných prací provést a autobus předat zpět uživateli v den přistavení do opravy (po předešlém objednání).

Čl. 9. Další povinnosti prodávajícího

/1/ Prodávající se zavazuje zachovávat ve vztahu ke třetím osobám mlčenlivost o informacích, které při plnění této dohody získá od centrálního zadavatele nebo o centrálním nebo veřejném zadavateli či jeho zaměstnancích a spolupracovnících a nesmí je zpřístupnit bez písemného souhlasu centrálního zadavatele žádné třetí osobě ani je použít v rozporu s účelem této dohody, ledaže se jedná

- a) o informace, které jsou veřejně přístupné, nebo
- b) o případ, kdy je zpřístupnění informace vyžadováno zákonem nebo závazným rozhodnutím oprávněného orgánu.

/2/ Prodávající je povinen zavázat povinností mlčenlivosti podle odst 1. tohoto článku všechny osoby, které se budou podílet na dodání zboží veřejnému zadavateli.

/3/ Za porušení povinnosti mlčenlivosti osobami, které se budou podílet na dodání zboží, odpovídá prodávající, jako by povinnost porušil sám.

/4/ Povinnost mlčenlivosti trvá i po skončení účinnosti této dohody.

/5/ Prodávající prohlašuje, že zboží uvedené v čl. 3. této dohody nemá právní vady ve smyslu ustanovení § 1920 NOZ.

/6/ Prodávající je povinen dokumenty související s prodejem zboží dle této dohody uchovávat nejméně po dobu deseti (10) let od konce účetního období, ve kterém došlo k zaplacení poslední části zboží, popř. k poslednímu zdanitelnému plnění dle této dohody, a to zejména pro účely kontroly oprávněnými kontrolními orgány.

/7/ Prodávající souhlasí s tím, aby subjekty oprávněné dle zákona o finanční kontrole provedly finanční kontrolu závazkového vztahu vyplývajícího z dohody.

/8/ Prodávající je povinen ve smyslu ustanovení § 2 písm. e) zákona č. 320/2001 Sb., o finanční kontrole ve veřejné správě a o změně některých zákonů (zákon o finanční kontrole), spolupůsobit při výkonu finanční kontroly.

/9/ Prodávající je povinen sdělit centrálnímu zadavateli informaci o splnění podmínky dle § 81 zákona č. 435/2004 Sb., o zaměstnanosti, ve znění pozdějších předpisů, pokud ji splňuje.

/10/ Prodávající je povinen upozornit centrálního zadavatele písemně na existující či hrozící střet zájmů bezodkladně poté, co střet zájmů vznikne nebo vyjde najevo, pokud prodávajícím i při vynaložení veškeré odborné péče nemohl střet zájmů zjistit před uzavřením této dohody. Střetem zájmů se rozumí činnost prodávajícího, v jejímž důsledku by došlo k naplnění zákona č. 159/2006 Sb., o střetu zájmů, ve znění pozdějších předpisů, a to v § 2 odst. 3 písm. b) a v § 3 odst. 3 písm. a).

/11/ Prodávající bez jakýchkoliv výhrad souhlasí se zveřejněním své identifikace a dalších údajů uvedených v této dohodě včetně ceny zboží.

/12/ Prodávající je povinen bankovní účet, jím určený pro zaplacení jakéhokoliv závazku veřejného zadavatele vůči prodávajícímu na základě této dohody, od uzavření této dohody do ukončení její účinnosti, zveřejnit způsobem umožňujícím dálkový přístup ve smyslu § 96 odst. 2 zákona č. 235/2004 Sb., o dani z přidané hodnoty.

/13/ Prodávající bude při plnění předmětu dohody postupovat s odbornou péčí, podle nejlepších znalostí a schopností, sledovat a chránit oprávněné zájmy centrálního a veřejného zadavatele a postupovat v souladu s jeho pokyny nebo s pokyny jím pověřených osob.

/14/ Prodávající se zavazuje převzít odpovědnost za škody vzniklé v důsledku vady zboží v rozsahu a za podmínek stanovených v § 2939 NOZ. Bude-li se poškozený v případě škody vzniklé v důsledku vady na zboží dovolávat odpovědnosti u centrálního zadavatele za takto vzniklou škodu podle právních předpisů odlišných od NOZ a náhrada škody bude centrálním zadavatelem poskytnuta, prodávající takto poskytnutou náhradu centrálnímu zadavateli plně uhradí.

/15/ Prodávající prohlašuje, že nebude uplatňovat na předmět zakázky ochranu dle zákona č. 478/1992 Sb. o užitných vzorech a zákona č. 207/2000 Sb., o ochraně průmyslových vzorů a o změně zákona č. 527/1990 Sb., o vynálezech, průmyslových vzorech a zlepšovacích návrzích, ve znění pozdějších předpisů, pokud ano, pak pouze v součinnosti s centrálním zadavatelem.

Čl. 10. Sankce

/1/ Prodávající je povinen v případě prodlení s dodáním zboží, které nebylo dodáno v termínu podle ustanovení čl. 4, odst. 1. této dohody, zaplatit smluvní pokutu veřejnému zadavateli ve výši 0,05 % za každý i započatý den prodlení z ceny té části zboží s DPH, které nebylo dodáno, přičemž cena zboží je specifikována v ustanovení článku 6. této dohody.

/2/ Prodávající je povinen v případě prodlení s doručením faktury, která nebyla doručena v termínu podle ustanovení dle čl. 7, odst. 2 této dohody, zaplatit smluvní pokutu veřejnému zadavateli ve výši 0,05 % za každý i započatý den prodlení z fakturované ceny zboží s DPH, které nebylo fakturováno, přičemž cena zboží je specifikována v ustanovení článku 6. této dohody.

/3/ Veřejný zadavatel je povinen v případě nezaplacení kupní ceny v termínu dle čl. 7, odst. 6 této dohody zaplatit úrok z prodlení ve výši 0,05 % za každý i započatý den prodlení z fakturované, nezaplacené ceny zboží s DPH za každý den prodlení.

/4/ Prodávající je povinen v případě porušení závazků blíže specifikovaných v čl. 8. odst. 5,10 a 11 této dohody zaplatit veřejnému zadavateli smluvní pokutu ve výši 1.000,- Kč (slovy: Jeden tisíc korun českých) za každý i započatý den prodlení.

/5/ Prodávající je povinen v případě porušení závazku blíže specifikovaného v čl. 9., odst. 1 až 5 této dohody zaplatit centrálnímu zadavateli smluvní pokutu ve výši 10 % z celkové kupní ceny včetně DPH, maximálně však 500.000,- Kč (slovy: Pět set tisíc korun českých).

/6/ Smluvní pokuty a úrok z prodlení jsou splatné do 30 kalendářních dnů od data, kdy byla povinné smluvní straně doručena oprávněnou smluvní stranou písemná výzva k jejich zaplacení, a to na bankovní účet oprávněné smluvní strany uvedený v této dohodě.

/7/ Smluvní pokuty mohou být kombinovány (tzn., že uplatnění jedné smluvní pokuty nevylučuje souběžné uplatnění jakékoliv jiné smluvní pokuty).

/8/ Ustanoveními o smluvní pokutě není dotčen případný nárok veřejného zadavatele na náhradu škody vůči prodávajícímu v částce převyšující výši smluvní pokuty sjednané pro příslušné porušení povinností prodávajícího.

/9/ Smluvní pokuty a náhradu škody dle této dohody a dle NOZ, které je povinen zaplatit prodávající centrálnímu zadavateli, uplatňuje za centrálního zadavatele odpovědný pracovník Správy logistického zabezpečení Policejního prezidia České republiky.

/10/ Smluvní pokuty a náhradu škody dle této dohody a dle NOZ, které je povinen zaplatit prodávající veřejnému zadavateli, uplatňuje za veřejného zadavatele odpovědný pracovník veřejného zadavatele.

Čl. 11. Odstoupení od dohody

/1/ Centrální zadavatel je oprávněn odstoupit od dohody v případě podstatného porušení této dohody prodávajícím. Za podstatné porušení se považuje zejména:

- a) prodlení prodávajícího s dodáním zboží o více než 30 dní,
- b) vadné plnění zboží v souladu s § 2106 NOZ,
- c) nepravdivé nebo zavádějící prohlášení prodávajícího podle čl. 9, odst. 5 této dohody.

/2/ Centrální zadavatel je dále oprávněn od této rámcové dohody odstoupit v případě, že:

- a) vůči majetku prodávajícího probíhá insolvenční řízení, v němž bylo vydáno rozhodnutí o úpadku, pokud to právní předpisy umožňují,
- b) insolvenční návrh na prodávajícího byl zamítnut proto, že majetek prodávajícího nepostačuje k úhradě nákladů insolvenčního řízení,
- c) prodávající je nespolehlivým plátcem dle § 106a zákona č. 253/2004 Sb., o dani z přidané hodnoty,

- d) prodávající bezodkladně neoznámí prokazatelně centrálnímu zadavateli skutečnost, že je v insolvenční nebo že hrozí její vznik, popř. že bylo správcem daně vydáno rozhodnutí, že je prodávající nespolehlivým plátcem dle § 106a zákona č. 253/2004 Sb., o dani z přidané hodnoty,
- e) prodávající vstoupí do likvidace,
- f) prodávající nemá bankovní účet řádně registrován v databázi „Registru plátců DPH“.

/3/ Proávající je oprávněn odstoupit od dohody, pokud je veřejný zadavatel v prodlení s úhradou faktury o více než 30 dnů od data splatnosti faktury.

/4/ Účinky odstoupení nastávají dnem doručení písemného oznámení o odstoupení druhé smluvní straně.

Čl. 12. Společná a závěrečná ustanovení

/1/ Dohoda se řídí právní řádem České republiky. Práva a povinnosti smluvních stran neupravené touto dohodou se řídí podle příslušných právních předpisů.

/2/ Smluvní strany se dohodly, že v případě pochybností o datu doručení jakéhokoliv dokumentu uvedeného v této dohodě se má za to, že dnem doručení se rozumí pátý (5) pracovní den ode dne odeslání dokumentu s výjimkou dokumentů, u kterých je určena lhůta pro doručení delší, a toto odeslání musí být potvrzeno doručovací společností.

/3/ Vzájemné vztahy smluvních stran, které nejsou výslovně dohodnuty v této dohodě, se řídí příslušnými ustanoveními NOZ.

/4/ Smluvní strany se zavazují, že veškeré spory vzniklé v souvislosti s realizací této dohody budou řešeny smírnou cestou – dohodou. Nedojde-li k dohodě, budou spory řešeny před příslušnými soudy.

/5/ Každá ze smluvních stran je povinna bez zbytečného odkladu písemně sdělit druhé smluvní straně případnou změnu v údajích uvedených v záhlaví této dohody.

/6/ Proávající ani centrální zadavatel nejsou bez předchozího písemného souhlasu druhé smluvní strany oprávněni postoupit práva a povinnosti z této dohody na třetí osobu.

/7/ Nevymahatelnost či neplatnost kteréhokoliv ustanovení této dohody nemá vliv na vymahatelnost či platnost zbývajících ustanovení této dohody, pokud z povahy nebo obsahu takového ustanovení nevyplývá, že nemůže být odděleno od ostatního obsahu této dohody.

/8/ Součástí této dohody je:

Příloha č. 1 (Specifikace zboží a ceny)

Příloha č. 2 (Seznam servisů)

Příloha č. 3 (Specifikace veřejných zadavatelů)

/9/ Smluvní strany se dohodly, že uveřejnění této dohody v Registru smluv podle zákona č. 340/2015 Sb., o registru smluv, v plném rozsahu zabezpečí centrální zadavatel.

/10/ Tato rámcová dohoda může být měněna nebo doplňována pouze na základě dohody obou smluvních stran písemnými číslovanými dodatky k této dohodě.

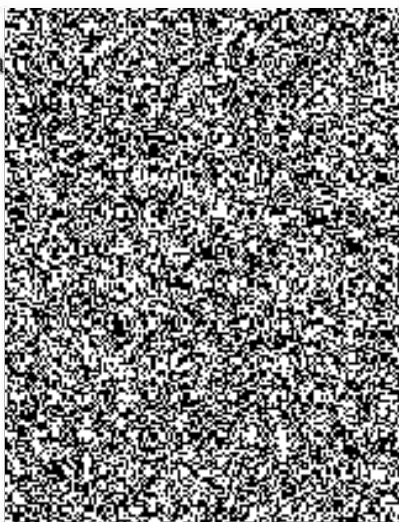
/11/ Smluvní strany se dohodly, že tuto dohodu mohou ukončit vzájemnou dohodou.

/12/ Smluvní strany prohlašují, že si tuto dohodu přečetly, s jejím obsahem souhlasí a že byla sepsána na základě jejich pravé svobodné vůle, a na důkaz toho připojují své podpisy.

/13/ Dohoda je vyhotovena ve třech (3) stejnopisech, každý s platností originálu, z nichž centrální zadavatel obdrží dva (2) a prodávající jeden (1) výtisk.

/14/ Tato dohoda nabývá platnosti dnem jejího uzavření oběma smluvními stranami a účinnosti dnem uveřejnění v registru smluv.

V Praze

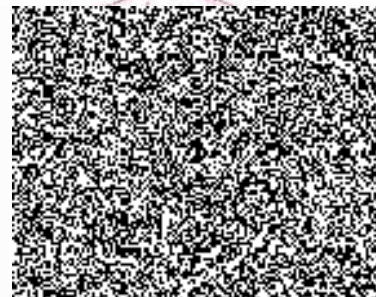


V Praze dne.....



Ing. Martin Šlejšer
vedoucí odboru veřejných zakázek
Policejního prezidia ČR

centrální zadavatel
(razítko, podpis)



SPECIFIKACE ZBOŽÍ A CENY

1/ Specifikace zboží

Meziměstský (linkový) autobus max. 12,5 M

Poř. č.	Požadované údaje	Údaje, které nabízí prodávající
1	Model:	IVECO CROSSWAY Line 12, typ CBCW3/00
2	Provedení:	Autobus nad 30 osob meziměstský (linkový);
3	Kategorie:	M3;
4	Obsaditelnost:	Minimálně 51 + řidič + spolujezdec vpředu (průvodce);
5	Požadavek:	8 ks s odběrem v letech 2017 - 2020;
6	Motor:	Vznětový;
7	Palivo:	Nafta motorová;
8	Výkon motoru: (kW)	Minimálně 260;
9	Emise	V souladu s platnou legislativou v době předání vozidel (nyní EURO 6);
10	Maximální konstrukční rychlost: (km/h)	Minimálně 100;
11	Převodovka:	Minimálně 6-ti stupňová vpřed (může být manuální, manuální automatizovaná, automatická nebo jiná);
12	Počet náprav:	2;
13	Pohon:	Pohon zadní nápravy;
14	Ostatní:	Bez tachografu;
15	Rozměry:	
16	Vnitřní výška v uličce: (mm)	Minimálně 1900;
17	Vnější délka: (mm)	Minimálně 11500, Maximálně 12500;
18	Karoserie:	
19	Provedení:	Samonosná nebo s rámem;
20	Barva karoserie:	Výběr minimálně ze 3 odstínů barev. V barevné škále musí být zastoupeny bílá, modrá, červená, zelená,

		barvy bílá a modrá. Konkrétní odstín bude upřesněn dle nabídky do podpisu dohody;	žlutá, černá.....
21	Dveře:	Počet dveří 2;	ANO
22		Přední a střední (zadní) před zadní nápravou;	ANO přední a střední
23		Šířka předních dveří minimálně 750 mm;	800
24		Šířka zadních dveří minimálně 750 mm;	800
25	Zavazadlový prostor pod podlahou:	Objem minimálně 5 m ³ ;	5,7
26	Palivová nádrž:	Objem minimálně 300 litrů;	310
27	Sedadla:		
28	Sedadlo řidiče:	Sedadlo řidiče s opěrkou hlavy, s bederní opěrou a s loketní opěrkou;	ANO
29		Sedadlo spolujezdce (průvodce) vpředu, sklopné;	ANO
30	Sedadla pro cestující:	Vysoká sedadla pro cestující polohovatelná (sklopná opěradla);	ANO
31		Čalouněná látkou;	ANO
32		Čalouněné (látkové) podhlavníky;	ANO
33		Madla na sedadlech;	ANO
34		Loketní opěrky na straně do uličky, sklopné;	ANO
35		Síťky na časopisy.	ANO
36		Sedadla (dvousedadla) pro cestující musí být posuvná podélně v ližinách integrovaných v podlaze vozidla;	ANO
37		Všechna dvousedadla musí být vyjímatelná;	ANO
38	Bez plošiny proti zadním dveřím;	ANO	
39	Okna:		
40		Tónovaná skla;	ANO
41		Dvojitě zasklení bočních oken;	dvojitě
42		minimálně 4x výklopná nebo posuvná ventilace v horní části bočních oken v prostoru pro cestující;	5x výklopné ventilace
43		Skla všech oken prostoru pro cestující se požadují zatmavená např. černými fóliemi. Světelná propustnost maximálně 25 %;	VG10 - 10%
44		Elektrické rozmrazování skla (skel) předních dveří;	ANO

45	Bezpečnost:		
46		ABS, ASR (nebo obdobné technické systémy);	ABS, ASR, EBS
47		Posilovač řízení;	ANO
48		Retardér;	ANO
49		Třibodové bezpečnostní pásy pro sedadlo řidiče a nechráněná místa cestujících;	ANO
50		Minimálně dvoubodové bezpečnostní pásy pro ostatní sedadla cestujících;	dvoubodové
51		Bezpečnostní kladívka a nouzové východy dle platné legislativy;	ANO
52	Výbava:		
53	Standardní pro základní stupeň výbavy s dalšími uvedenými prvky:	Klimatizace pro celý vnitřek autobusu;	Thermoking s topením S500
54		Přídavné topení řidiče;	Radiátor pod sedadlem
55		Nezávislé naftové topení s výkonem minimálně 20 kW;	Webasto 30
56		„Ofuk“ prvního schodu u předních dveří;	ANO
57		Minimálně 2x střešní ventilace;	2
58		Vyhřívání elektricky nastavitelná vnější boční zpětná zrcátka;	ANO
59		Přední vnitřní zpětné zrcátko;	ANO
60		Autorádio včetně antény a reproduktorů;	IVECO a 6 reproduktorů
61		Mikrofon pro hlášení řidiče s propojením na stropní reproduktory;	ANO
62		Reproduktory ve stropě rozmístěné po celé vnitřní délce vozidla;	ANO
63		Palubní počítač;	IVECO
64		Tempomat;	ANO
65		Zásuvka 12V/24V integrovaná v prostoru řidiče pro připojení příslušenství;	ANO
66		Ochranný kryt pod baterií (akumulátorem);	ANO
67		Tavné pojistky nebo elektrické jističe;	ANO
68	Tlačítka "STOP" s žádostí o zastavení, rozmístěné ve vnitřní části autobusu;;	ANO	
69	Osvětlení prostoru cestujících zářivkami nebo LED diodovým osvětlením;	ANO	
70	Automatické osvětlení pracoviště řidiče při otevření dveří;	ANO	
71	Přední mlhové světlomety;	ANO	
72	Automatické rozsvícení světel pro denní svícení;	ANO	
73	Horní směrová a brzdová světla v zadní části vozidla;	ANO	

74	Zvuková signalizace při zařazení zpátečky s možností vypnutí této funkce;	ANO	
75	Parkovací senzory nebo jiný parkovací asistent pro couvání vzadu;	Parkovací senzory	
76	Mezistěna za řidičem v horní části prosklená;	ANO	
77	Záclonky na bočních oknech a zadním okně;	ANO	
78	Přední a boční sluneční clona u řidiče;	ANO	
79	Háčky na oděvy cestujících na okenních sloupcích;	ANO	
80	Obložení stěn pod okny a stropu z omyvatelného materiálu nebo koberce;	Omývatelný materiál - umakart	
81	Tepelná izolace střechy;	ANO	
82	Úložné prostory (schránky) nad sedadly cestujících s přídržnými tyčemi pro stojící cestující;	ANO	
83	Odpadkový koš 1x vpředu a 1x vzadu u zadních (středních dveří);	ANO	
84	Protiskluzová podlaha;	ANO	
85	Antikorozní úprava karoserie;	Kataforéza	
86	Standardní výbava náradí;	Zákl a nájez. klíny, hever s tyčí, sada klíčů, klíč na kola, trojúhelník	
87	Lednička integrovaná v přístrojové desce;	Kompresorová 33 lt	
88	Uzavíratelná schránka v prostoru řidiče;	ANO	
89	2x ruční hasicí přístroj práškový 6 kg;	ANO	
90	Povinná výbava;	ANO	
91	Pneumatiky pro celoroční provoz M+S na obou nápravách;	ANO	
92	Plnohodnotné rezervní kolo, pneumatika musí být stejného typu, výrobce a provedení, jako pneumatiky užitá na vozidle včetně M+S;	ANO	
93	Ozdobné kryty kol;	ANO	
94	Tažné oko vpředu a vzadu;	ANO	
95	Volitelná výbava:		
96	Výbava pro užití práva přednosti v jízdě obsahuje tyto prvky:	Vozidlo musí být vybaveno skrytým světelným a zvukovým a rozhlasovým zařízením;	ANO
97		Vhodné pro autobusy;	ANO

98	Vhodné pro maximální rychlost požadovaného autobusu;	ANO
99	Homologace dle EHK 65, Direktivy 72/245/EEC, směrnice 2006/96ES, nebo EHK 10 – revize3, EHK 26;	ANO
100	Světlo modré barvy, umístěné v karoserii tak, aby bylo viditelné ze všech stran (s vyzářováním světla v úhlu 360°);	ANO
101	Integrované do karoserie autobusu (viz ilustrační obrázky; - v přední části pod úrovní čelního skla a celé v horní části autobusu do karoserie;	ANO
102	Minimálně 4x samostatné světlo nebo světelná rampa s technologií LED modré barvy. LED diody musí být minimálně 3 generace se stroboskopickým efektem, dvouzábleskové, s výkonem minimálně 2W na LED diodu. Světla musí být umístěné v horní části vpředu. Z vnitřní strany musí být odstíněné;	LED B 32-MS6-SM R65 rozm. 86x27x16 mm 4 ks 6 diod III. generace, výkon 2W na diodu, odstínění,, dvouzábleskové, modré, čirý kryt výrobce : JULUEN Enterprise Co.,LTD TAIWAN, PROVINCE OF CHINA Dodavatel : HOLOMÝ s.r.o. Hemy 829 757 01 Valašské Meziříčí
103	2x dvouzábleskové modré světlo s technologií LED diod umístěné v čelní masce vozidla nebo světlo modré barvy s technologií LED skrytě integrované za čelním sklem odstíněné ze strany posádky vozidla;	LED B 32-MS6-SM R65 rozm. 86x27x16 mm 2 ks 6 diod III generace, výkon 2W na diodu, dvouzábleskové, modré, čirý kryt výrobce : JULUEN Enterprise Co.,LTD TAIWAN, PROVINCE OF

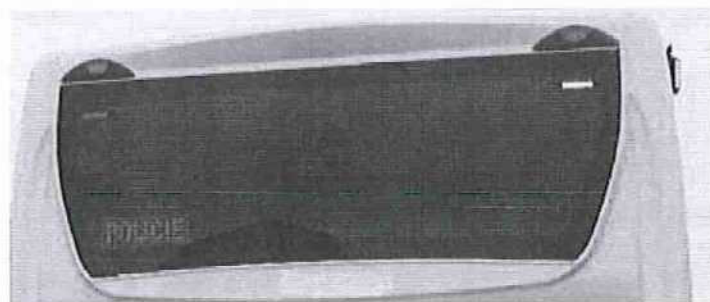
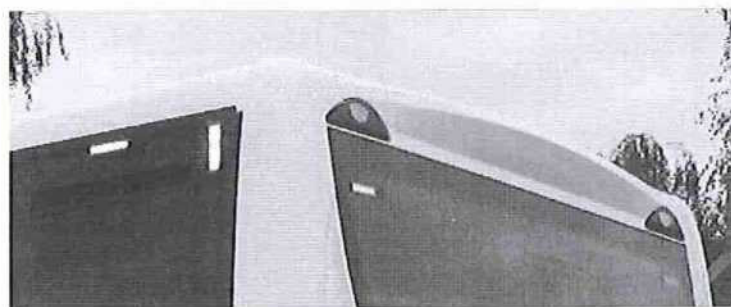
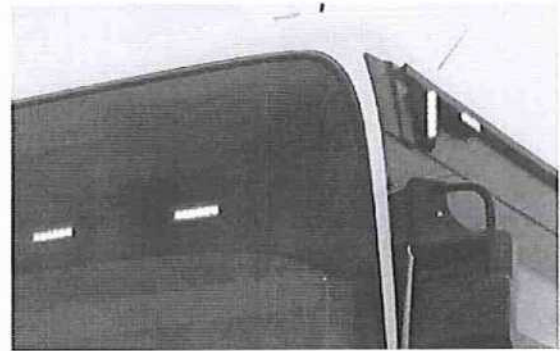
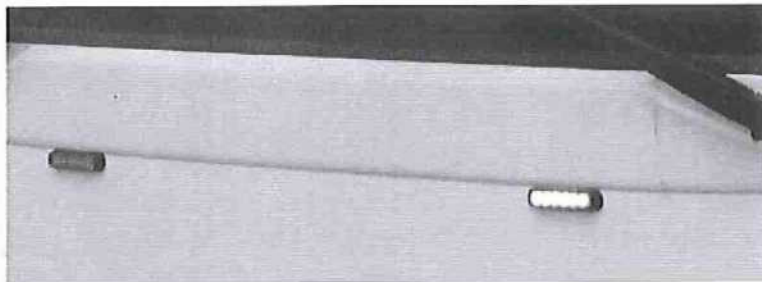
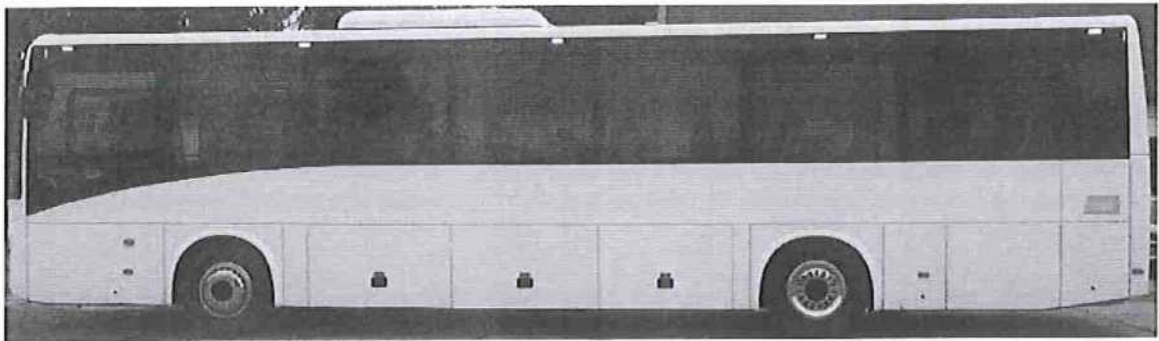
		CHINA Dodavatel : HOLOMÝ s.r.o. Hemy 829 757 01 Valašské Meziříčí
104	Minimálně 2x samostatné světlo nebo světelná rampa s technologií LED modré barvy. LED diody musí být minimálně 3 generace se stroboskopickým efektem, dvouzábleskové, s výkonem minimálně 2W na LED diodu. Světla musí být umístěné v horní části vzadu.	LED B 32-MS6-SM R65 rozm. 86x27x16 mm 2 ks 6 diod III generace, výkon 2W na diodu, dvozábleskové, modré, čirý kryt výrobce : JULUEN Enterprise Co.,LTD TAIWAN, PROVINCE OF CHINA Dodavatel : HOLOMÝ s.r.o. Hemy 829 757 01 Valašské Meziříčí :
105	Minimálně 5x na každé straně doplňkové výstražné světlo s technologií LED modré barvy s LED technologií minimálně 3. generace se stroboskopickým efektem, složené z minimálně 3 LED diod s výkonem minimálně 1 W na LED diodu umístěné pravidelně v horní části na bocích po celé délce vozidla;	LED B 32-MS6-SM R65 rozm. 86x27x16 mm 10 ks (5 na každé straně) 6 diod III generace, výkon 2W na diodu, dvozábleskové, modré, čirý kryt výrobce : JULUEN Enterprise Co.,LTD TAIWAN, PROVINCE OF CHINA Dodavatel :

		HOLOMÝ s.r.o. Hemy 829 757 01 Valašské Meziříčí
106	Doplňkové výstražné světlo s technologií LED modré barvy s LED technologií minimálně 3. generace se stroboskopickým efektem, složené z minimálně 3 LED diod s výkonem minimálně 1 W na LED diodu světelně pokrývající rohy horní části vozidla;	LED B 32-MS6-SM-V R65 rozm. 86x27x16 mm 2 ks 6 diod III generace, výkon 2W na diodu výrobce : JULUEN Enterprise Co.,LTD TAIWAN, PROVINCE OF CHINA Dodavatel : HOLOMÝ s.r.o. Hemy 829 757 01 Valašské Meziříčí
107	Všechna světla modré barvy musí mít čiré kryty;	ANO
108	V případě umístění jakýchkoliv světel modré barvy za okno (okna) vozidla tak musí být odstíněná;	ANO
109	Rozhlasové zařízení umístěné v přední části vozidla - reproduktor s minimálním výkonem 100 W a minimálním akustickým tlakem (při jmenovitém výkonu 100 W a vzdálenosti 1 m od zdroje) 120 dB v režimu použití siréna. Včetně generátoru tónů a reprodukce mluveného slova přes mikrofon z kabiny řidiče. Minimální tóny WAIL, YELP a HORN;	AZD 400 AZZ 400 B-M zesilovač, výkon 200 W 5 tónů + HORN ovládací jednotka AZJ 400-B-M-6-2 reproduktor ART 100 splňuje podmínky zadání mikrofon Výrobce : HOLOMÝ s.r.o. Hemy 829

		757 01 Valašské Meziříčí
110	Mikrofon pro reprodukci mluveného slova s uchycením v držáku v dosahu řidiče;	ANO
111	Ovládání sirény např. prohouknutí se požaduje nejen z ovládacího panelu, ale také z volantu vozidla;	elektronika AZD 400 umožňuje prohouknutí z volantu Výrobce : HOLOMÝ s.r.o. Hemy 829 757 01 Valašské Meziříčí
112	Samostatný červeně svítící/blikající diodový nápis POLICIE umístěný zevnitř v předním okně vpravo. Rozměry nápisu cca 330 mm x 110 mm;	OZN 100 C-DV diodový nápis POLICIE svítící/blikající rozměry 330x110x42 mm reálné písmo Výrobce : HOLOMÝ s.r.o. Hemy 829 757 01 Valašské Meziříčí
113	Samostatný, červeně svítící a blikající diodový nápis POLICIE umístěný zevnitř v zadním okně vlevo dole. Rozměry nápisu cca 330 mm x 110 mm;	OZN 100 C-DV diodový nápis POLICIE svítící/blikající rozměry 330x110x42 mm reálné písmo Výrobce : HOLOMÝ s.r.o. Hemy 829 757 01 Valašské Meziříčí
114	Ovládací panel výstražných světel, světelných nápisů POLICIE a rozhlasového zařízení musí být umístěn do rámečku tvořícího kompaktní součást přístrojové desky;	AZJ 400-B-M-6-2 rozměry 1 DIN 190x58x80 mm Výrobce :

			HOLOMÝ s.r.o. Hemy 829 757 01 Valašské Meziříčí
115	<p>3 ks magnetických pásů s označením „POLICIE“ (viz obrázek níže) se zvýšenou přilnavostí ke karoserii vozidla včetně obalu proti poškození při uskladnění.</p> <ul style="list-style-type: none"> - 2x o velikosti cca 1000 x 230 mm (délka x výška) pro uchycení na bocích autobusu; - 1x o velikosti cca 320 x 150 mm (délka x výška) s uchycením na zadní části kapoty autobusu; <p><u>Ilustrační obrázek:</u></p> <div style="text-align: center; border: 1px solid black; padding: 10px; width: fit-content; margin: 0 auto;"> <p>POLICIE</p> </div>		<p>3 ks magnet. pásů dle požadavku Výrobce: IVECO Czech Republic, a.s. Dobrovského 74 566 01 Vysoké Mýto</p>
116	Tažné zařízení:	Tažné zařízení odnímatelné, s maximálním přípustným zatížením včetně elektrické zásuvky pro vlek (automobilový kulový spoj přívěsu), 13 ti pólová elektrická zásuvka + přechodka na 7 pólů;	SPORT JACHT ZT 055 – 3500 kg
117	Volitelná výbava je podmíněna objednaním ze strany policie a nemusí být součástí všech autobusů;		ANO

Ilustrační obrázky stávajícího způsobu provedení skrytých modrých výstražných světel u autobusu policie:



Turistický (dálkový) autobus

Poř. č.	Požadované údaje		Údaje, které nabízí prodávající
1	Model:		IVECO EVADYS H 12, typ CBCW3/00
2	Provedení:	Autobus nad 30 osob turistický (dálkový);	ANO
3	Kategorie:	M3;	ANO
4	Obsaditelnost:	Minimálně 51 + řidič + spolujezdec vpředu (průvodce);	51+řidič+spolujezdec vpředu
5	Požadavek:	2 ks, s odběrem v letech 2017 - 2020;	ANO
6	Motor:	Vznětový;	ANO
7	Palivo:	Nafta motorová;	ANO
8	Výkon motoru: (kW)	Minimálně 280;	294
9	Emise	V souladu s platnou legislativou v době předání vozidel (nyní EURO6);	EURO 6
10	Maximální konstrukční rychlost: (km/h)	Minimálně 100;	130
11	Převodovka:	Minimálně 6-ti stupňová vpřed (může být manuální, manuální automatizovaná, automatická nebo jiná);	ZF 12, 12 st vpřed a 1 vzad
12	Počet náprav:	2;	ANO
13	Pohon:	Pohon zadní nápravy;	ANO
14	Ostatní:	Bez tachografu;	ANO
15	Rozměry:		
16	Vnitřní výška v uličce: (mm)	Minimálně 1950;	1998
17	Vnější délka: (mm)	Minimálně 11500, Maximálně 12500 (bez tažného zařízení);	12097
18	Karoserie:		
19	Provedení:	Samonosná nebo rámová konstrukce;	Samonosná
20	Barva karoserie:	Výběr minimálně ze 3 odstínů barev. V barevné škále musí být zastoupeny barvy bílá a modrá. Konkrétní odstín bude upřesněn dle nabídky do podpisu dohody;	bílá, modrá, červená, zelená, žlutá, černá
21	Dveře:	Počet dveří 2;	ANO
22		Zadní dveře před nebo za zadní nápravou;	před nápravou

23		Šířka předních dveří minimálně 750 mm;	800
24		Šířka zadních dveří minimálně 750 mm;	800
25	Zavazadlový prostor pod podlahou:	Objem minimálně 7,5 m ³ ;	7,7
26	Palivová nádrž:	Objem minimálně 350 litrů;	430
27	Sedadla:		
28	Sedadlo řidiče a spolujezdce:	Sedadlo řidiče s opěrkou hlavy, s bederní opěrou a s loketní opěrkou;	ANO
29		Sedadlo řidiče s vyhříváním;	ANO
30		Sedadlo spolujezdce (průvodce) vpředu, sklopné;	ANO
31	Sedadla pro cestující:	Vysoká sedadla pro cestující polohovatelná (sklopná opěradla);	ANO
32		Částečný výsuv krajních sedadel do uličky;	ANO
33		Čalouněná látkou;	ANO
34		Čalouněné (látkové) podhlavníky;	ANO
35		Madla na sedadlech pro cestující;	ANO
36		Loketní opěrky na straně do uličky, sklopná;	ANO
37		Síťky na časopisy.	ANO
38		Sedadla (dvousedadla) pro cestující musí být posuvná podélně v ližinách integrovaných v podlaze vozidla;	ANO
39		Všechna dvousedadla musí být vyjímatelná;	ANO
40		Bez plošiny proti zadním dveřím;	ANO
41	Okna:		
42		Tónovaná skla;	ANO
43		Dvojitě zasklení bočních oken;	Dvojitě
44		Skla všech oken prostoru pro cestující se požadují zatmavená např. černými fóliemi. Světelná propustnost max. 25 %;	VG 10, 10%
45		Elektrické rozmrazování skla (skel) předních dveří;	Elektrické rozmrazování skla
46	Bezpečnost:		
47		ABS, ASR (nebo obdobné technické systémy);	ABS, ASR, EBS
48		Posilovač řízení;	ANO
49		Retardér;	ANO

50		Třibodové bezpečnostní pásy pro sedadlo řidiče, sedadlo spolujezdce (průvodce) a nechráněná místa cestujících;	ANO
51		Minimálně dvoubodové bezpečnostní pásy pro ostatní sedadla cestujících;	Dvoubodové
52		Bezpečnostní kladívka a nouzové východy dle platné legislativy;	ANO
53	Výbava:		
54	Standardní pro základní stupeň výbavy s dalšími uvedenými prvky:	Klimatizace pro celý vnitřek autobusu;	Termoking s topením S500
55		Přídavné topení řidiče;	Radiátor pod sedadlem
56		Nezávislé naftové topení s výkonem minimálně 20 kW;	Webasto 30
57		„Ofuk“ prvního schodu u předních dveří;	ANO
58		Vyhřívání elektricky nastavitelná vnější boční zpětná zrcátka;	ANO
59		Minimálně 2x stropní ventilace;	2 stropní ventilace
60		Přední vnitřní zpětné zrcátko;	ANO
61		Autorádio včetně antény a reproduktorů;	IVECO + 6 reproduktorů
62		Mikrofon pro hlášení s propojením na stropní reproduktory;	ANO
63		Reproduktory ve stropě rozmístěné po celé vnitřní délce vozidla;	ANO
64		Palubní počítač;	IVECO
65		Tempomat;	ANO
66		Zásuvka 12V/24V integrovaná v prostoru řidiče pro připojení příslušenství;	ANO
67		Ochranný kryt pod baterií (akumulátorem);	ANO
68		Tavné pojistky nebo elektrické jističe;	ANO
69		Tlačítka "STOP" s žádostí o zastavení, rozmístěné ve vnitřní části autobusu;	ANO
70		Osvětlení prostoru cestujících zářivkami nebo LED diodovým osvětlením;	ANO
71		Automatické osvětlení pracoviště řidiče při otevření dveří;	ANO
72		Xenonové nebo Bi-xenonové přední (hlavní) světlomety;	Xenonové
73	Přední mlhové světlomety;	ANO	
74	Automatické rozsvícení světel pro denní svícení;	ANO	
75	Horní směrová a brzdová světla v zadní části vozidla;	ANO	
76	Zvuková signalizace při zařazení zpátečky s možností vypnutí této funkce;	ANO	
77	Parkovací senzory vzadu a zadní kamera pro couvání s přenosem obrazu do zorného pole řidiče. Displej musí být o velikosti minimálně 4 palce a musí být	Parkovací senzory a kamera pro couvání s přenosem do	

	integrováný do přístrojové desky nebo do sloupku;	displeje o velikosti 4 palce integrováný do sloupku
78	Mezistěna za řídicím v horní části prosklená;	ANO
79	Čtecí lampičky nad sedadly pro cestující;	ANO
80	Záclonky na bočních oknech a zadním okně;	ANO
81	Přední a boční sluneční clona u řídiče;	ANO
82	Háčky na oděvy cestujících na okenních sloupcích;	ANO
83	Obložení stěn pod okny a stropu kobercem, čalouněním nebo kombinací;	Strop koženka, boky koberec
84	Tepelná izolace střechy;	ANO
85	Úložné prostory (schránky) nad sedadly cestujících;	ANO
86	Odpadkový koš 1x vpředu a 1x vzadu u zadních (středních dveří);	ANO
87	Protiskluzová podlaha;	ANO
88	Antikorozní úprava karoserie;	Kataforéza
89	Standardní výbava nářadí;	Zákl a nájez. klíny, hever s tyčí, sada klíčů, klíč na kola, trojúhelník
90	Lednička integrovaná v přístrojové desce;	33 lt
91	Uzavíratelná schránka v prostoru řídiče;	ANO
92	Kávovar;	ANO
93	2x ruční hasicí přístroj práškový 6 kg;	ANO
94	Povinná výbava;	ANO
95	Pneumatiky pro celoroční provoz M+S na obou nápravách vhodné i pro přední nápravu;	ANO
96	Plnohodnotné rezervní kolo, pneumatika musí být stejného typu, výrobce a provedení, jako pneumatiky užitá na vozidle včetně M+S;	ANO
97	Ozdobné kryty kol;	ANO
98	Tažné oko vpředu a vzadu;	ANO
99	Tažné zařízení odnímatelné, s maximálním přípustným zatížením včetně elektrické zásuvky pro vlek (automobilový kulový spoj přívěsu), 13 ti pólová elektrická zásuvka + přechodka na 7 pólů;	ANO - SPORTJACHT ZT 055 – 3500 kg

2/ SPECIFIKACE CENY:

ZBOŽÍ	Cena za 1 kus v Kč		Množství kusů	Cena celkem v Kč		
	bez DPH	vč. DPH		bez DPH	DPH 21%	vč. DPH
Autobus nad 30 osob meziměstský (linkový)	4 030 000,00	4 876 200,00	8	32 240 000,00	6 770 400,00	39 010 400,00
Autobus nad 30 osob dálkový	4 670 000,00	5 650 700,00	2	9 340 000,00	1 961 400,00	11 301 400,00
Celkem						50 311 800,00



SEZNAM SERVISŮ

Kraj	Název servisu	Adresa a kontakt – telefon a fax
Středočeský kraj	TEZAS servis a.s.	Panelová 289, 190 15 Praha 9 – Satalice, 739647847, fax 281023200. Práce záruční a pozáruční: diagnostické, mechanické, elektrikářské, klempířské, klimatizéřské, lakýrnické
Jihočeský kraj	DP České Budějovice	Novohradská 40, 373 33 České Budějovice, 387719144, 736510907, fax 387240763 Práce záruční a pozáruční: diagnostické, mechanické, elektrikářské, klempířské, klimatizéřské, lakýrnické
Jihomoravský kraj	ČSAD Telnice a.s.	Nádražní 191, 664 59 Telnice, 602595263, fax 544224235 Práce záruční a pozáruční: diagnostické, mechanické, elektrikářské, klempířské, klimatizéřské, lakýrnické
Karlovarský kraj	DP Karlovy Vary a.s.	Sportovní 1, 360 09 Karlovy Vary, 353505311, fax 353505333 Práce záruční a pozáruční: diagnostické, mechanické, elektrikářské, klempířské, klimatizéřské, lakýrnické
Královehradecký kraj	DP Hradec Králové	Pouchovská 153, 500 03 Hradec Králové, 495089111, fax 495544455 Práce záruční a pozáruční: diagnostické, mechanické, elektrikářské, klempířské, klimatizéřské, lakýrnické
Liberecký kraj	ČSAD Liberec, a.s.	České mládeže 594, 460 06 Liberec, 602362282, fax 482423208 Práce záruční a pozáruční: diagnostické, mechanické, elektrikářské, klempířské, klimatizéřské, lakýrnické
Moravskoslezský kraj	ČSAD Havířov a.s. KAR MOBIL Ostrava a.s.	Těšínská 1297, 736 01 Havířov, 606726271, fax 596831163 Vítkovická 3257/7, 702 00 Ostrava, 739509557, fax 596655560 Práce záruční a pozáruční: diagnostické, mechanické, elektrikářské, klempířské, klimatizéřské, lakýrnické
Olomoucký kraj	FTL Prostějov a.s.	Letecká 8, 796 23 Prostějov, 606720413, fax 582332118 Práce záruční a pozáruční: diagnostické, mechanické, elektrikářské, klempířské, klimatizéřské, lakýrnické
Pardubický kraj	KAREX a.s.	Cerekvice nad Loučnou, 569 53, 606764663, fax 461653658 Práce záruční a pozáruční: diagnostické, mechanické, elektrikářské, klempířské, klimatizéřské, lakýrnické
Plzeňský kraj	WESTTRANSPORT a.s.	Pivovarská 19, 337 01 Rokycany, 724146134, fax 371729427 Práce záruční a pozáruční: diagnostické, mechanické, elektrikářské, klempířské, klimatizéřské, lakýrnické
Ústecký kraj	DP Chomutova a Jirkova a.s.	Dolní 1415, 430 01 Chomutov, 777792315, fax 474616110 Práce záruční a pozáruční: diagnostické, mechanické, elektrikářské, klempířské, klimatizéřské, lakýrnické
Vysočina	DP Jihlava	Brtnická 1002, 586 01 Jihlava, 605527390, fax 567310033 Práce záruční a pozáruční: diagnostické, mechanické, elektrikářské, klempířské, klimatizéřské, lakýrnické
Zlínský kraj	ZLINER s.r.o.	Třída Tomáše Bati 283, 761 12 Zlín, 605279804, fax 577692199 Práce záruční a pozáruční: diagnostické, mechanické, elektrikářské, klempířské, klimatizéřské, lakýrnické



SEZNAM VEŘEJNÝCH ZADAVATELŮ

Konkrétní veřejný zadavatel bude upřesněn v rámci objednávky.

1. **Krajské ředitelství policie hlavního města Prahy**
Kongresová 2, Nusle, PSČ 140 21 Praha 4
2. **Krajské ředitelství policie Středočeského kraje**
Na Baních 1535, 156 00 Praha - Zbraslav
3. **Krajské ředitelství policie Jihočeského kraje**
Lanova tř. 193/26, PSČ 370 74, České Budějovice
4. **Krajské ředitelství policie Plzeňského kraje**
Nádražní 2, PSČ 306 28, Plzeň
5. **Krajské ředitelství policie Karlovarského kraje**
Závodní 386/100, Karlovy Vary Dvory
6. **Krajské ředitelství policie Ústeckého kraje**
Lidické náměstí 899/9, PSČ 401 79, Ústí nad Labem
7. **Krajské ředitelství policie Libereckého kraje**
Nám. Dr. E. Beneše 24, 460 32 Liberec I – Staré město
8. **Krajské ředitelství policie Královéhradeckého kraje**
Ulrichovo náměstí 810, PSČ 501 01, Hradec Králové
9. **Krajské ředitelství policie Pardubického kraje**
Na Spravedlnosti 2516, PSČ 530 48, Pardubice
10. **Krajské ředitelství policie Jihomoravského kraje**
Kounicova 24, 611 32 Brno
11. **Krajské ředitelství policie kraje Vysočina**
Vrchlického 2627/46, 587 24 Jihlava
12. **Krajské ředitelství policie Zlínského kraje**
J A. Bati 5637, 760 01 Zlín
13. **Krajské ředitelství policie Moravskoslezského kraje**
ul. 30 dubna 24, PSČ 728 99, Ostrava
14. **Krajské ředitelství policie Olomouckého kraje**
třída Kosmonautů 189/10, PSČ 779 00, Olomouc
15. **Správa logistického zabezpečení PP ČR Praha**
Nádražní 16, 150 05 Praha 5 - Smíchov

